

## Tilastokeskuksen rajapintapalveluiden käyttöönotto QGIS-ohjelmistossa (QuantumGIS)

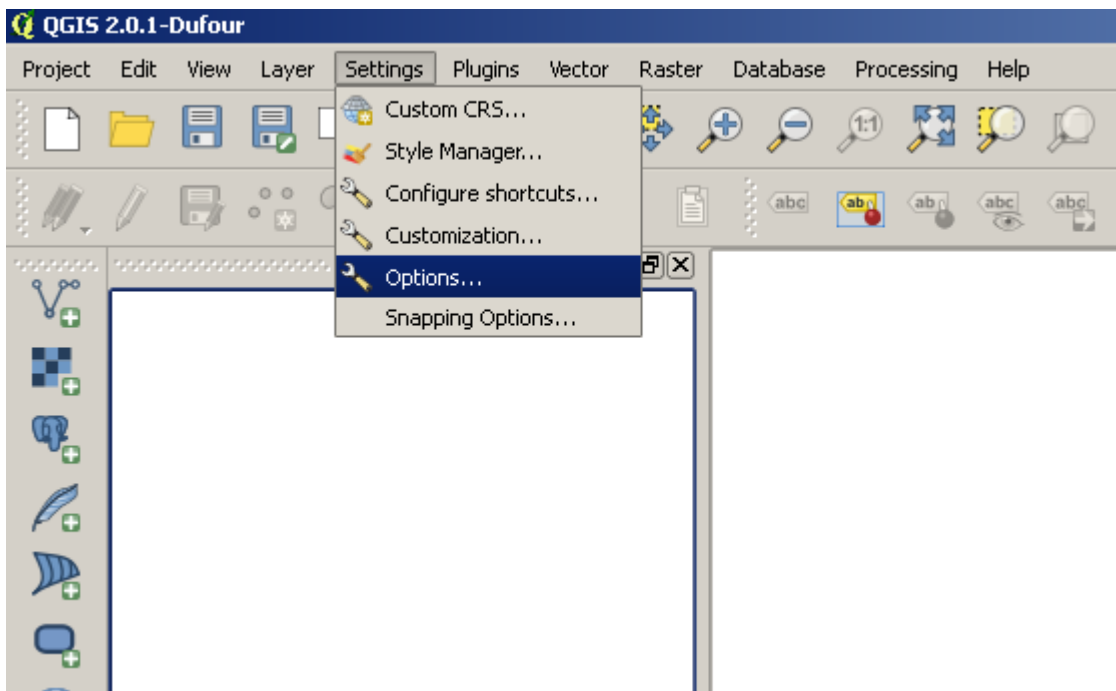
Ohjeita laatiessa on käytetty QuantumGIS:n versiota 2.0.1. Ruudunkaappauskuvat ovat englanninkielisestä versiosta, mutta ohjeissa esitetään suluissa toiminnon suomenkielinen nimi.

Mikäli organisaatiossasi on käytössä välityspalvelin (proxy), niin sen tiedot pitää asettaa valikossa Settings (Asetukset) -> Options (Asetukset) -> Network (Verkko). (lisäohjeita löytyy sivulta [http://www.qgis.org/fin/docs/user\\_manual/introduction/qgis\\_configuration.html#network-tab](http://www.qgis.org/fin/docs/user_manual/introduction/qgis_configuration.html#network-tab))

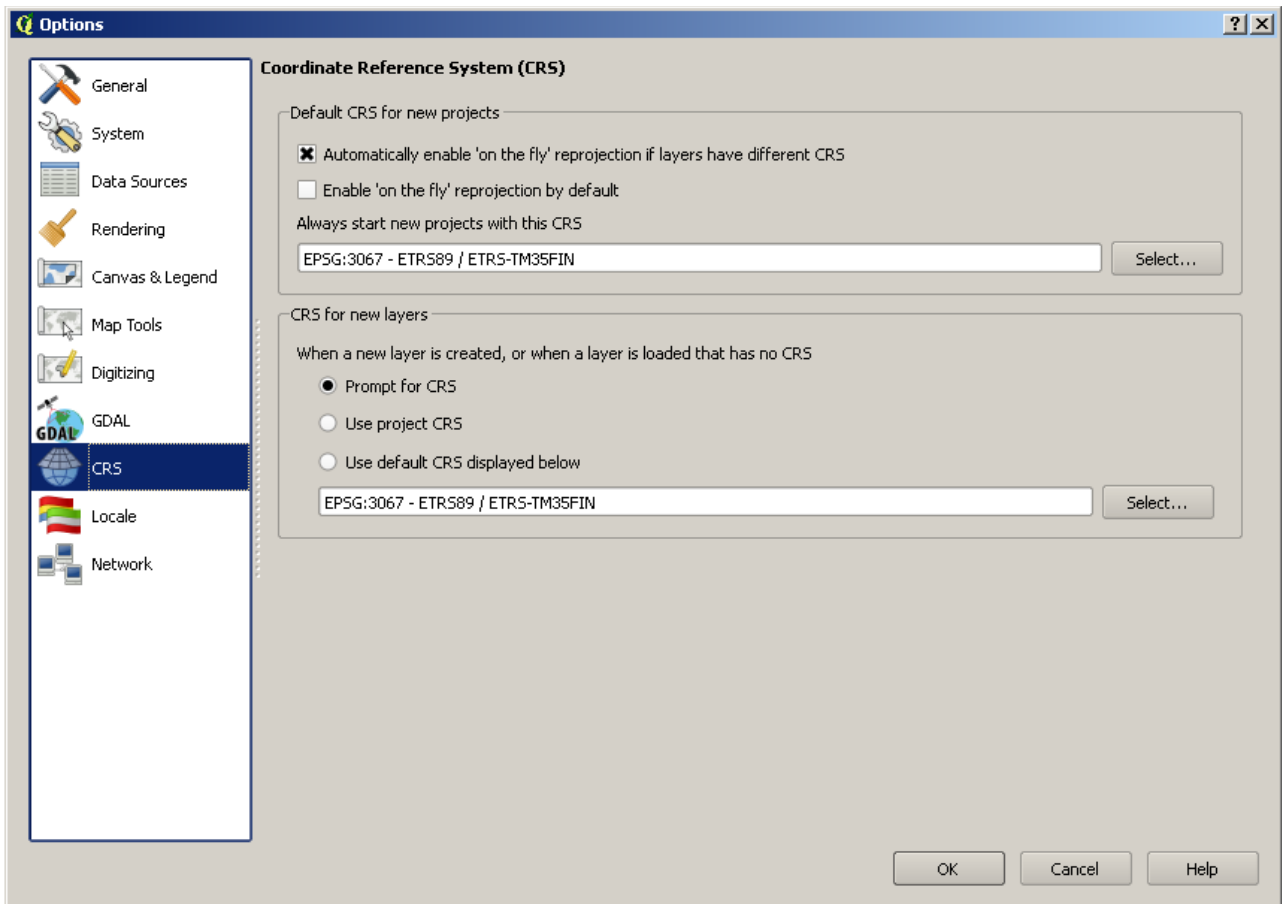
### Oletuskoordinaattijärjestelmän valinta

Ohjelmassa on suositeltavaa valita oletuskoordinaattijärjestelmä, jota ohjelma käyttää aina uudessa projektissa.

1. Valitse Settings-valikosta (Asetukset) kohta Options (Asetukset) (Kuva 1)

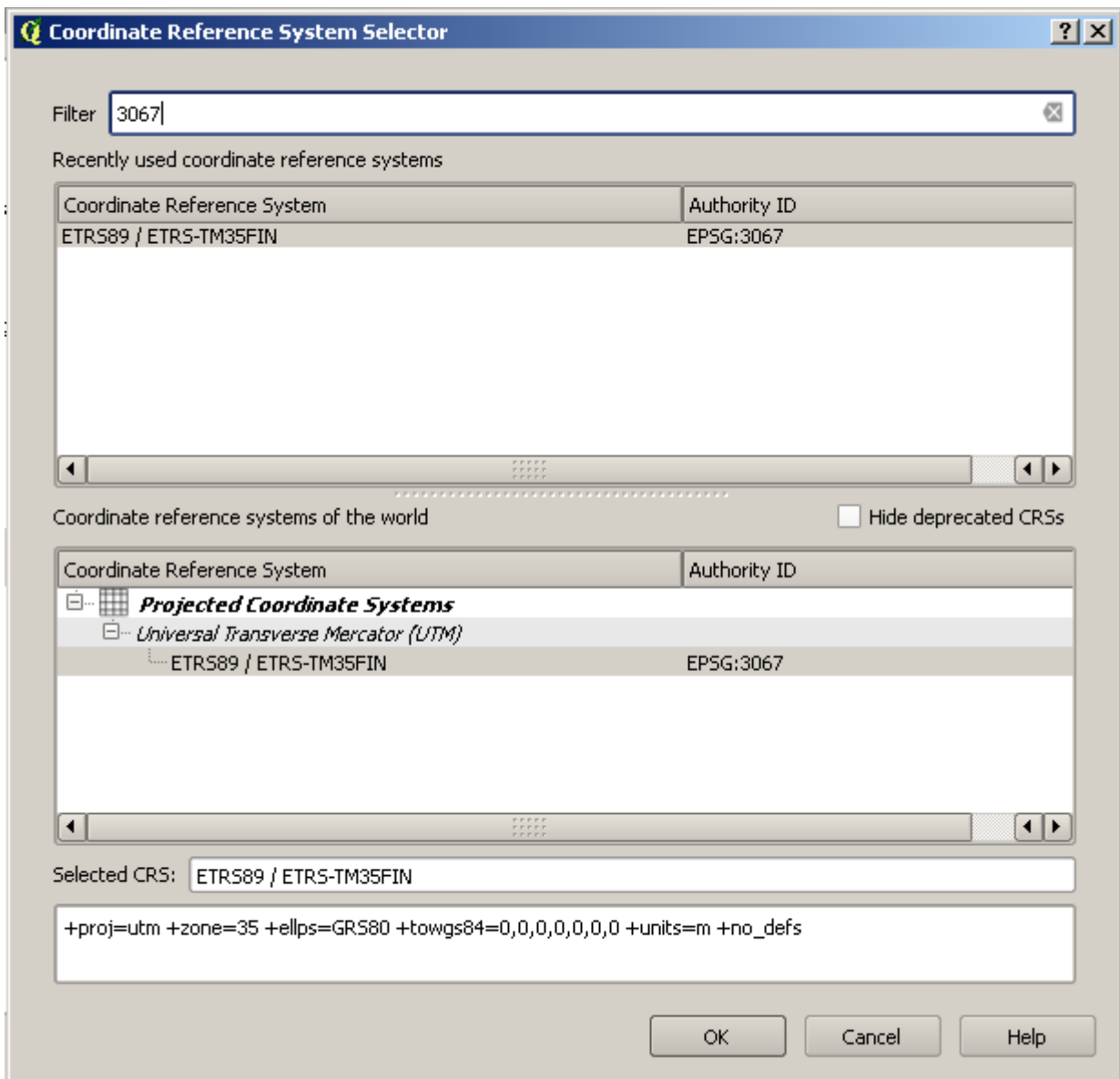


Kuva 1



Kuva 2

2. Mene asetuksissa kohtaan CRS. Tilastokeskuksen, ja muita valtakunnallisia, aineistoja käytettäessä oletuksena voidaan käyttää koko maan kattavaa ETRS89-TM35FIN -koordinaattijärjestelmää. Koordinaattijärjestelmä valitaan painamalla nappia Select... (Valitse...) (Kuva 2).

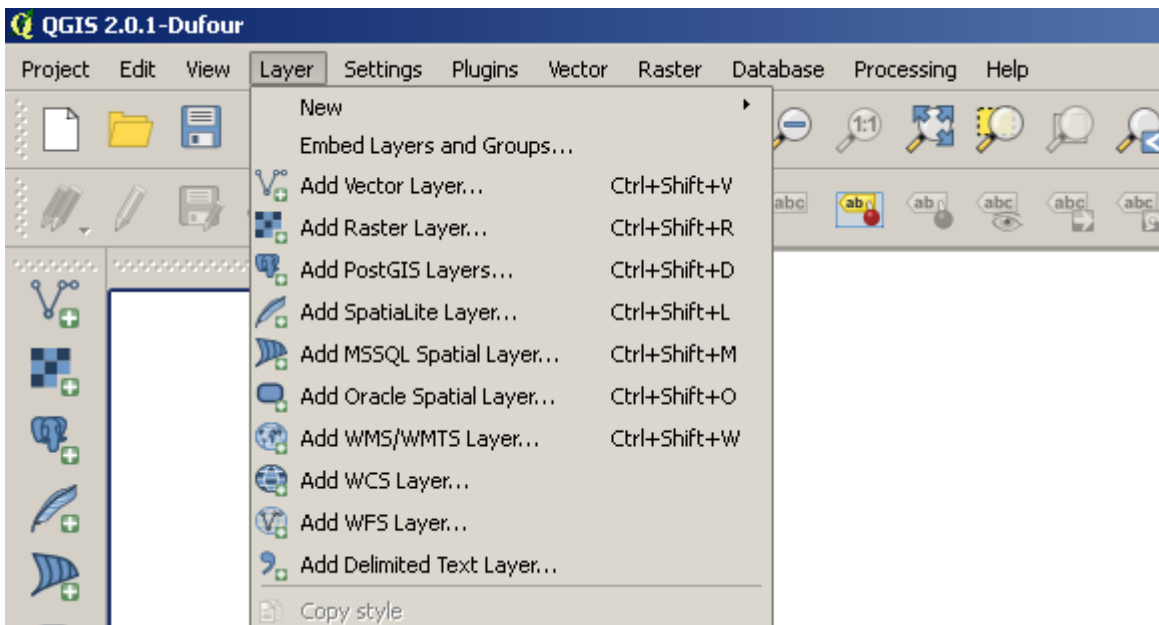


Kuva 3

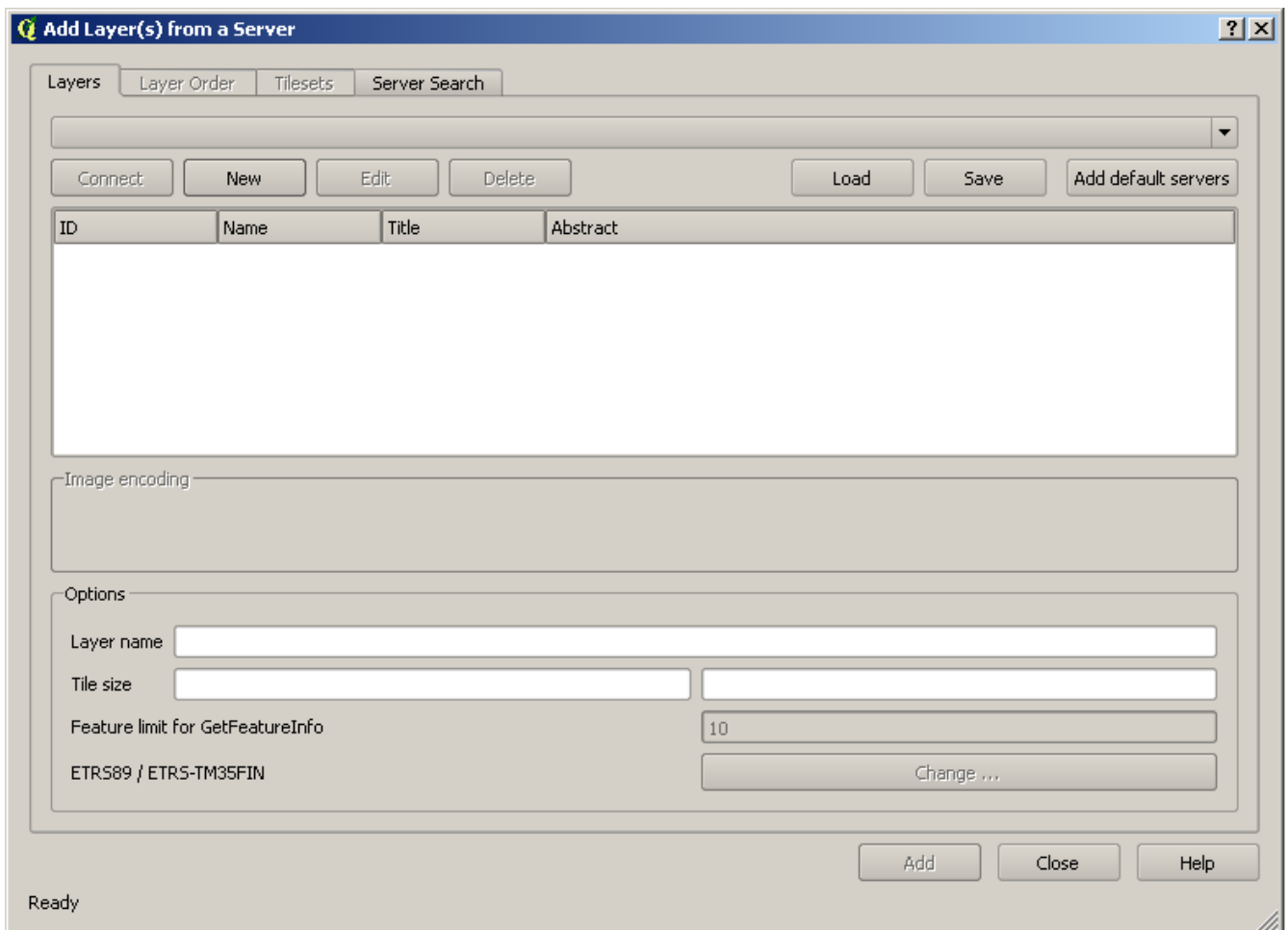
3. Jos haluat asettaa ETRS89-TM35FIN-koordinaattijärjestelmän ohjelman oletukseksi, niin se löytyy helpoiten kirjoittamalla Filter-kenttään (Suodatin) numeron 3067. Alapuolella olevaan taulukkoon jää tällöin jäljelle vain yksi koordinaattijärjestelmä. Toinen vaihtoehto on selata taulukosta oikea rivi. Valitse löytynyt koordinaattijärjestelmä ja paina OK.

### WMS-tason hakeminen

1. Tasoja tuodaan ohjelmaan Layers-valikon (Tasot) kautta. WMS-rajapintapalvelun tapauksessa klikkaa ”Add WMS/WMTS Layer...” (Kuva 4). Ohjelma avaa uuden ikkunan (Kuva 5), jolla luodaan yhteyksiä WMS- ja WMTS -palveluihin.
2. Klikkaa New (Uusi) ja ohjelma avaa WMS-palvelimen lisäystoiminnon (Kuva 6).



Kuva 4

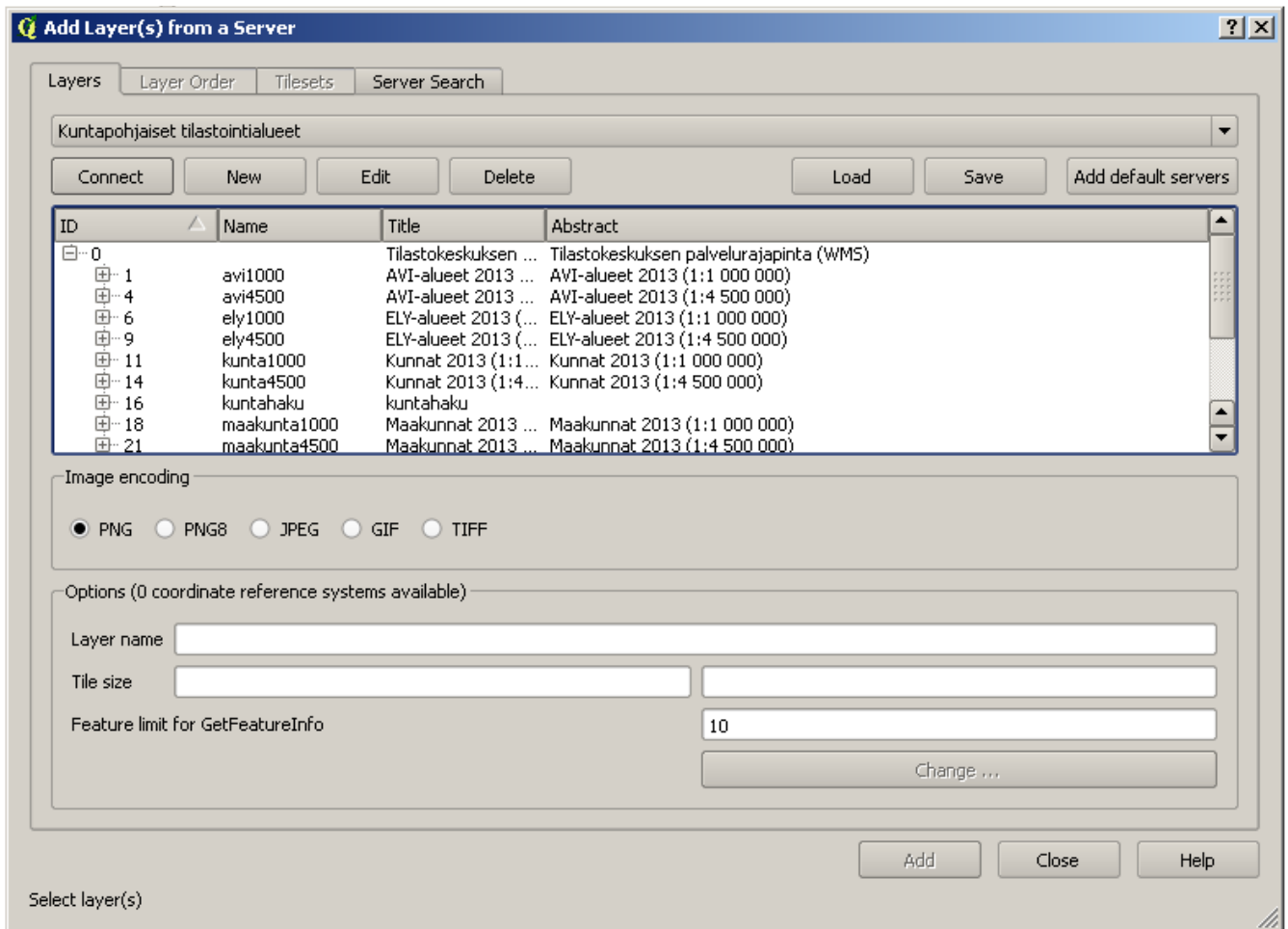


Kuva 5

Kuva 6

3. Anna haettavalle WMS-yhteydelle vapaavalintainen nimi Name-kenttään (Nimi) (Kuva 6). URL-kenttään kopioidaan halutun WMS-palvelun URL-osoite, joka löytyy osoitteesta <http://www.stat.fi/tup/rajapintapalvelut/inspire.html> olevasta kentästä ”WMS WFS” -linkistä. Jos palvelu vaatii kirjautumisen, niin kirjautumistiedot kirjoitetaan perustietojen alla oleviin kenttiin. Lopuksi painetaan OK.

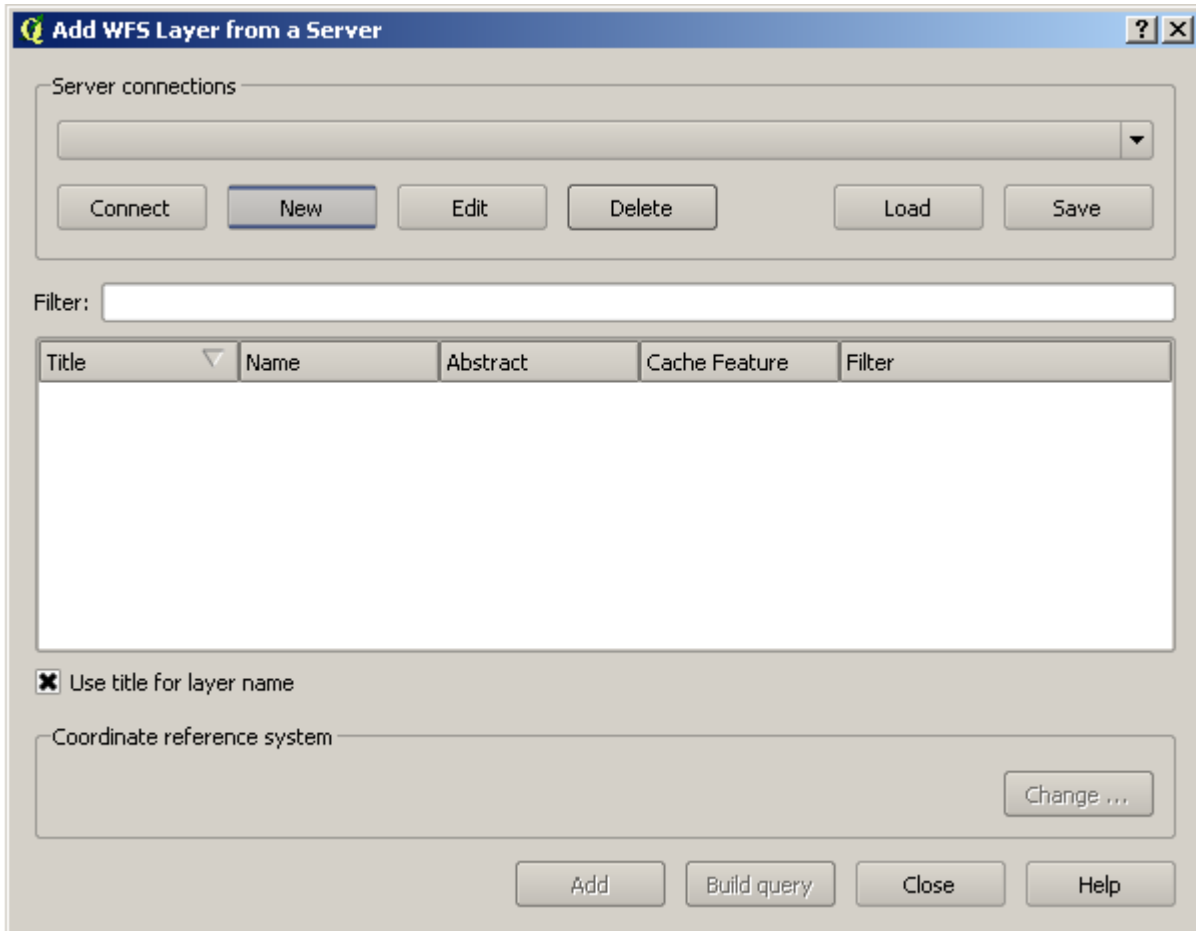
4. Tämän jälkeen on vielä edellisessä ikkunassa (Kuva 7) painettava Connect (Yhdistä), niin ohjelma hakee tiedot WMS-palvelussa tarjolla olevista aineistoista. Jos yhdistäminen palvelimelle onnistui, niin alapuolella olevaan tilaan latautuu taulukko aineistoista. Aineistoista valitaan halutut ja painetaan Add (Lisää). Sulje lomake Close-painikkeella.



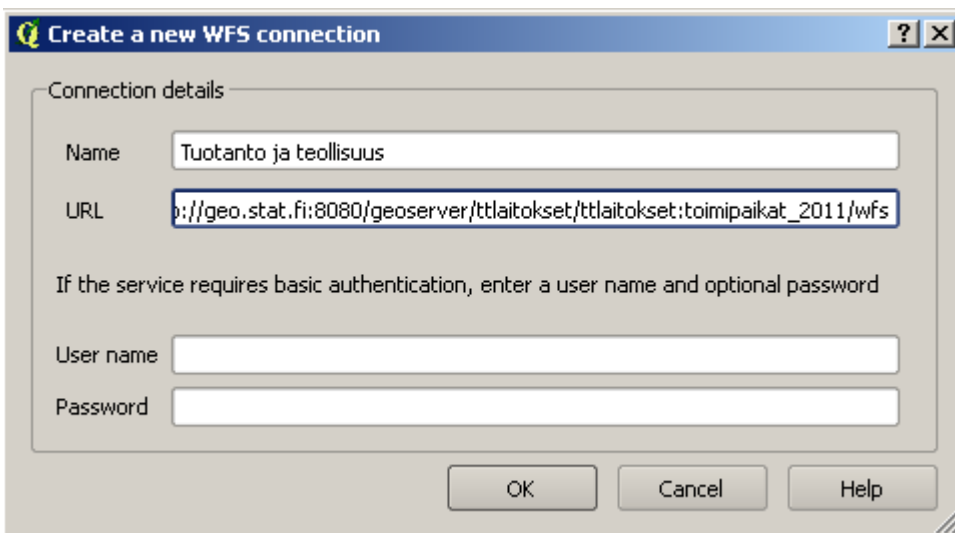
Kuva 7

## WFS-tason lataaminen

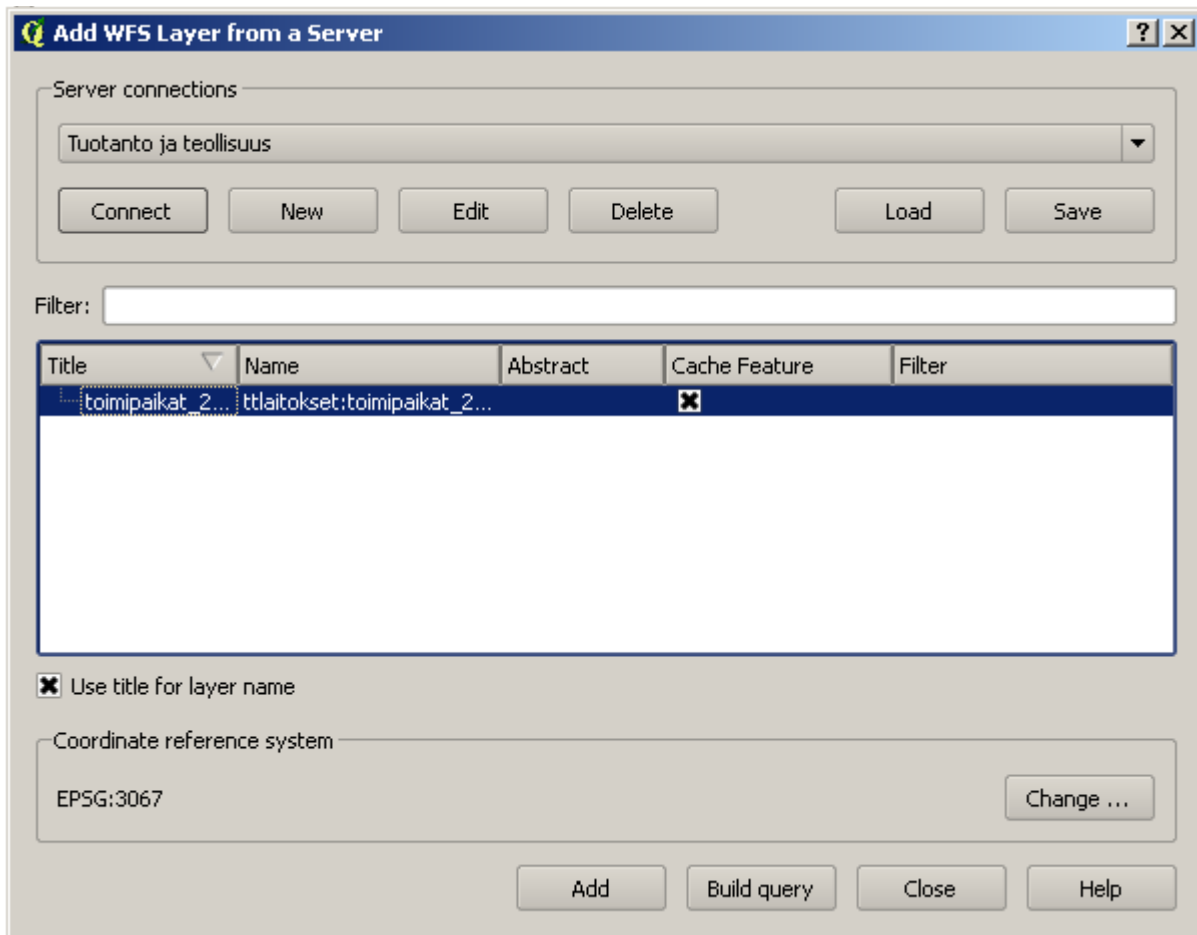
1. Tasoja tuodaan ohjelmaan Layers-valikon (Tasot) kautta. WFS-latauspalvelun tapauksessa klikkaa ”Add WFS Layer...”. Ohjelma avaa uuden ikkunan (Kuva 8), jolla luodaan yhteyksiä WFS -palveluihin. Paina New (Uusi), niin ohjelma avaa WFS-palvelimen lisäystoiminnon (Kuva 9). Anna yhteydelle nimi Name-kenttään ja latauspalvelun URL-osoite sekä tarvittaessa kirjautumistunnukset. Paina OK.



Kuva 8



Kuva 9

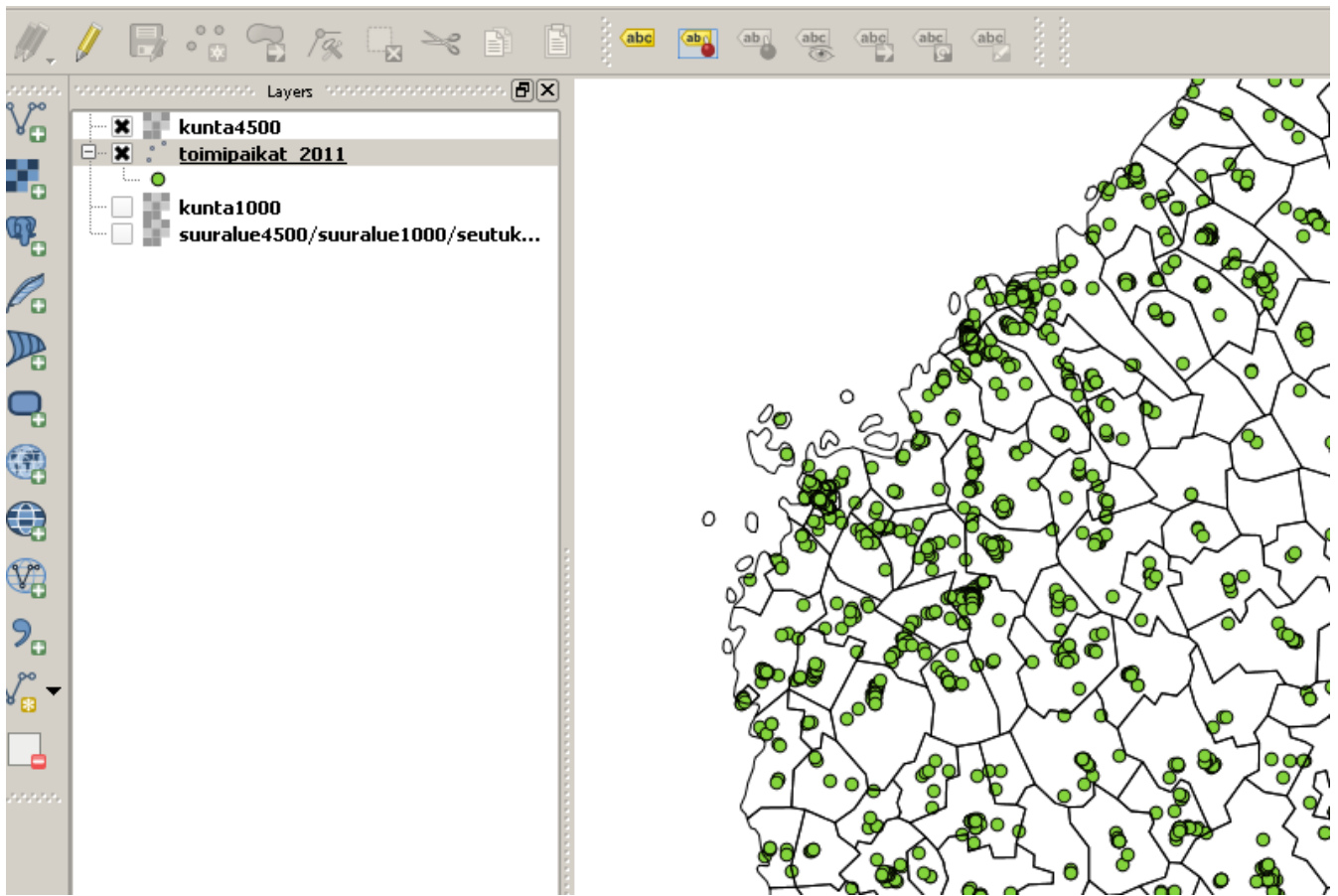


Kuva 10

2. Paina Connect (Yhdistä) (Kuva 10) ja ohjelma lataa ladatusta WFS-palvelusta saatavilla olevat aineistot alla olevaan kenttään taulukoksi. Taulukosta valitaan halutut aineistot. Lisävalintana taulukon alla on valinta ”Use title for layer name” (Käytä otsikkoa tason nimenä), jonka valitsemalla Title-kentän tiedosta tehdään tason nimi Name-kentän sijaan. Lopuksi valitut tasot lisätään projektiin Add (Lisää) -painikkeella.

3. Ohjelmassa lopputuloksen tulisi näyttää Kuvan 11 mukaiselta. Vasemmalla olevassa Layers-paneelissa (Tasot) on listattuna avoinna olevat aineistot ja oikealla karttaikkuna. Mikäli Layers-paneeli puuttuu näkymästä, niin sen voi hakea polun View -> Panels -> Layers kautta (Näytä -> Paneelit -> Tasot).



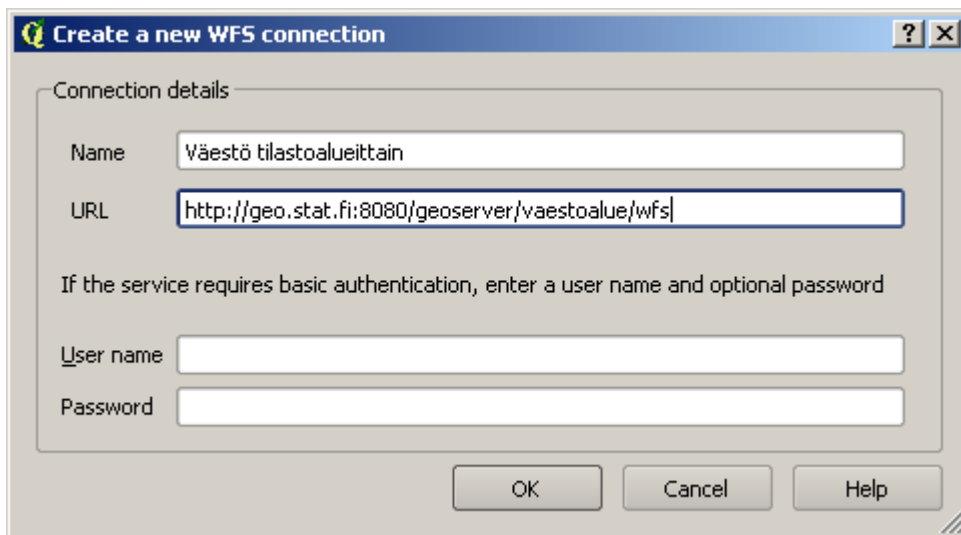


Kuva 11

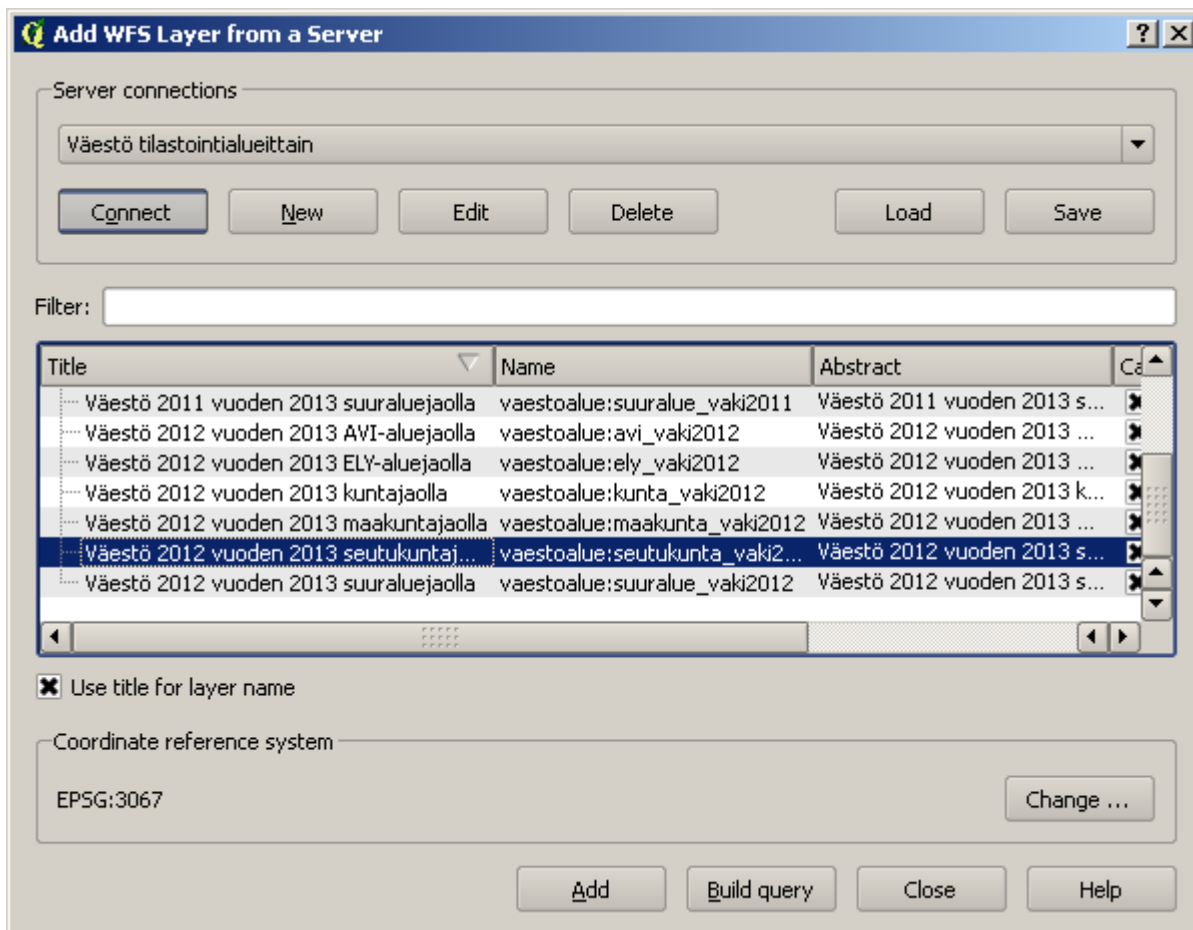
## Teemakartan tuottaminen QGIS:llä

1. Avaa ohjelmaan uusi projekti valikosta Project -> New

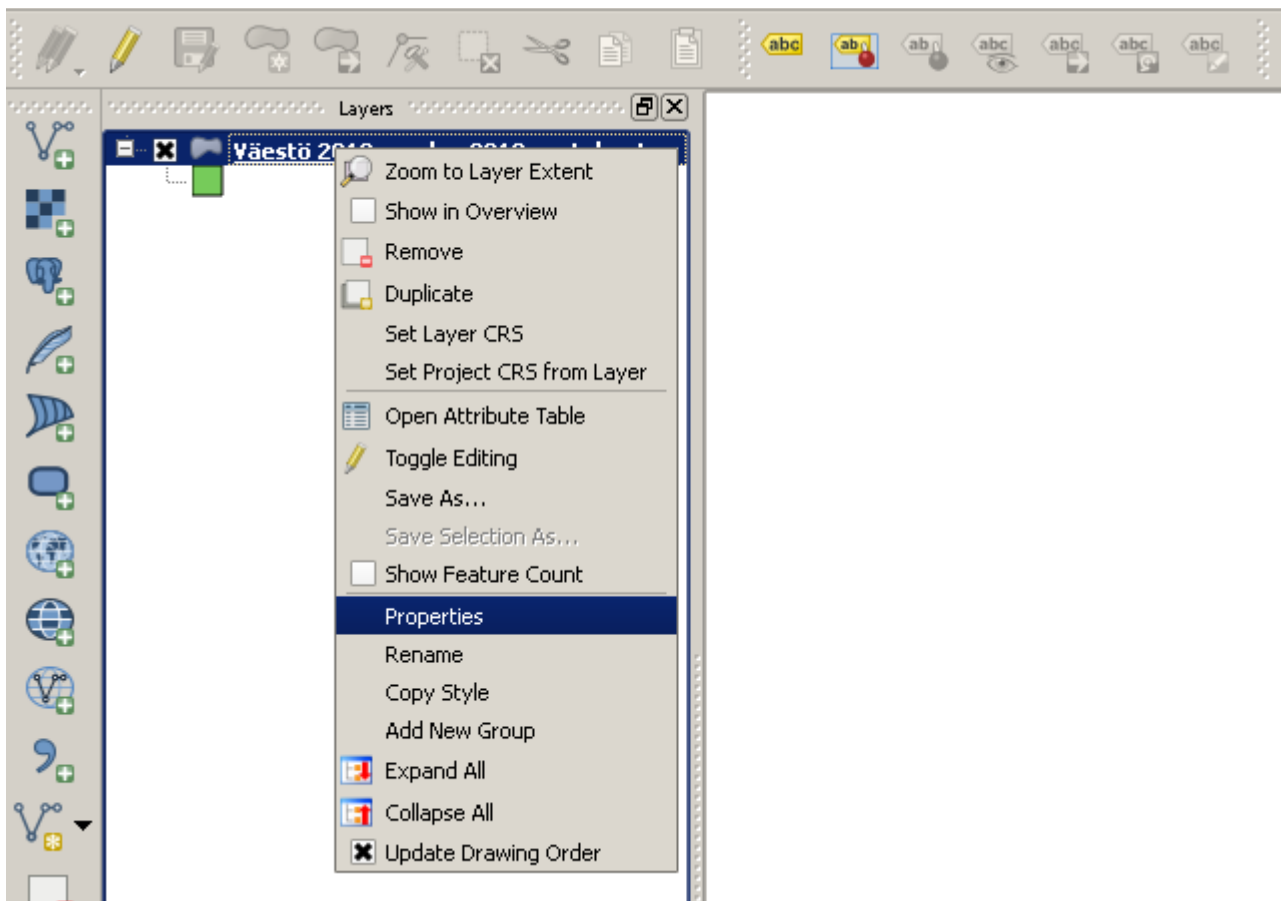
2. Teemakartan luominen Tilastokeskuksen aineistoista aloitetaan hakemalla ohjelmaan WFS-latauspalvelun aineisto. Esimerkkinä käytetään Väestö tilastoalueittain -aineistoa. Avaa WFS-yhteys aiemmin esitetyllä tavalla ja syötä palvelun tiedot (Kuva 12). Klikkaa Connect (Yhdistä), valitse teemakarttaan sopiva aineisto, esimerkiksi Väestö 2012 vuoden 2013 seutukuntajaolla, ja paina Add (Lisää) ja Close.



Kuva 12

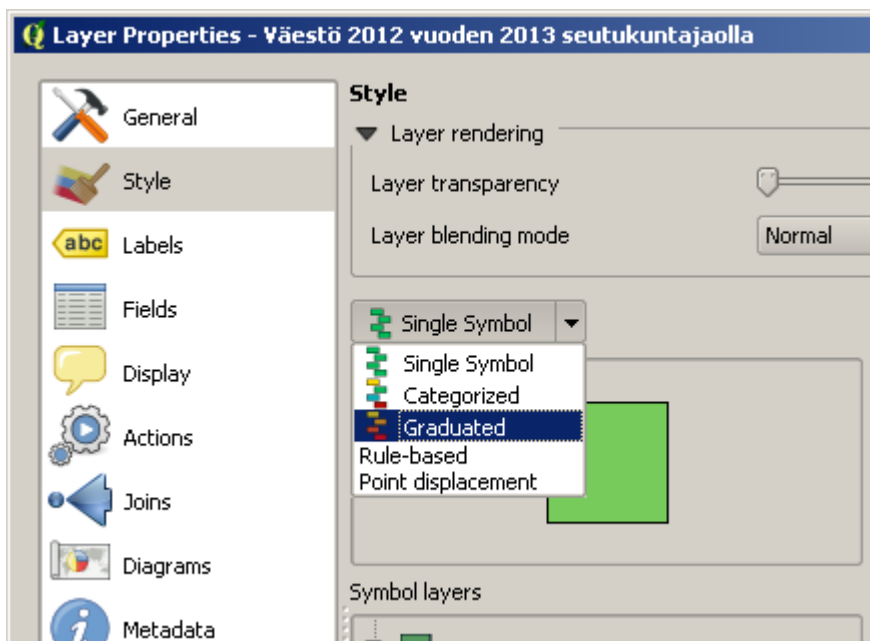


Kuva 13

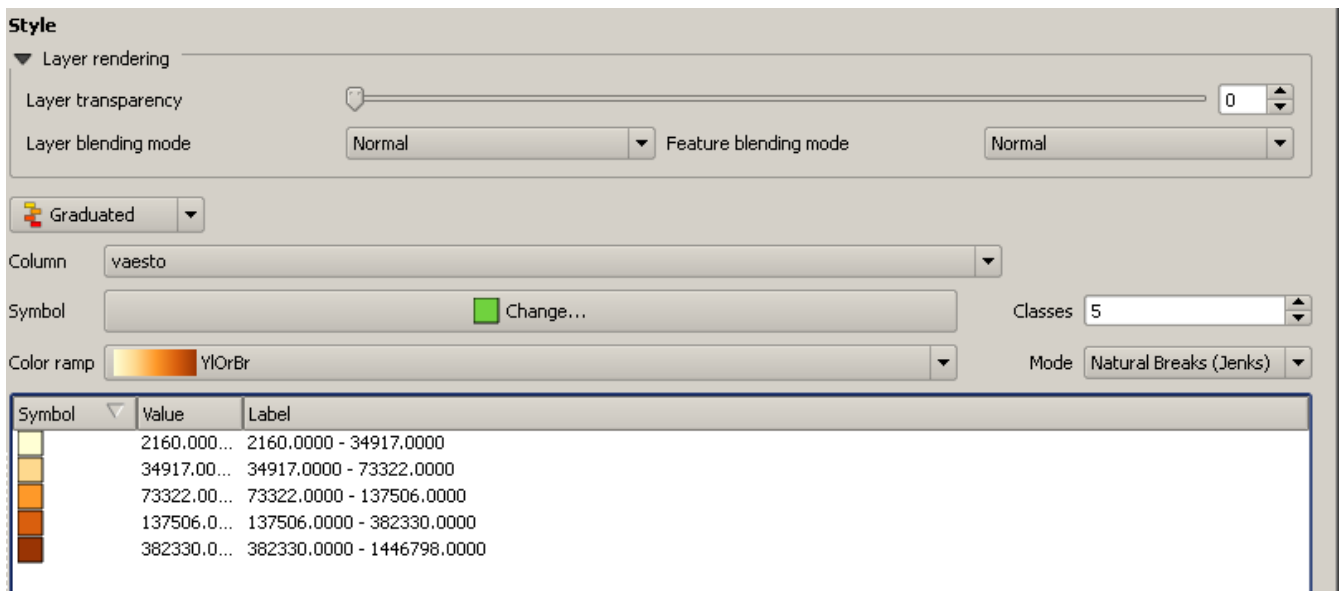


Kuva 14

3. Teemakartta tehdään valitun tason Properties-ikkunassa (Ominaisuudet). Klikkaa tasoa hiiren oikealla ja valitse Properties. Layer Properties -ikkunassa (Tason ominaisuudet) valitaan välilehti Style (Tyyli) ja sieltä edelleen tyyliksi valitaan ”Graduated” (Porrastettu) (Kuva 15).



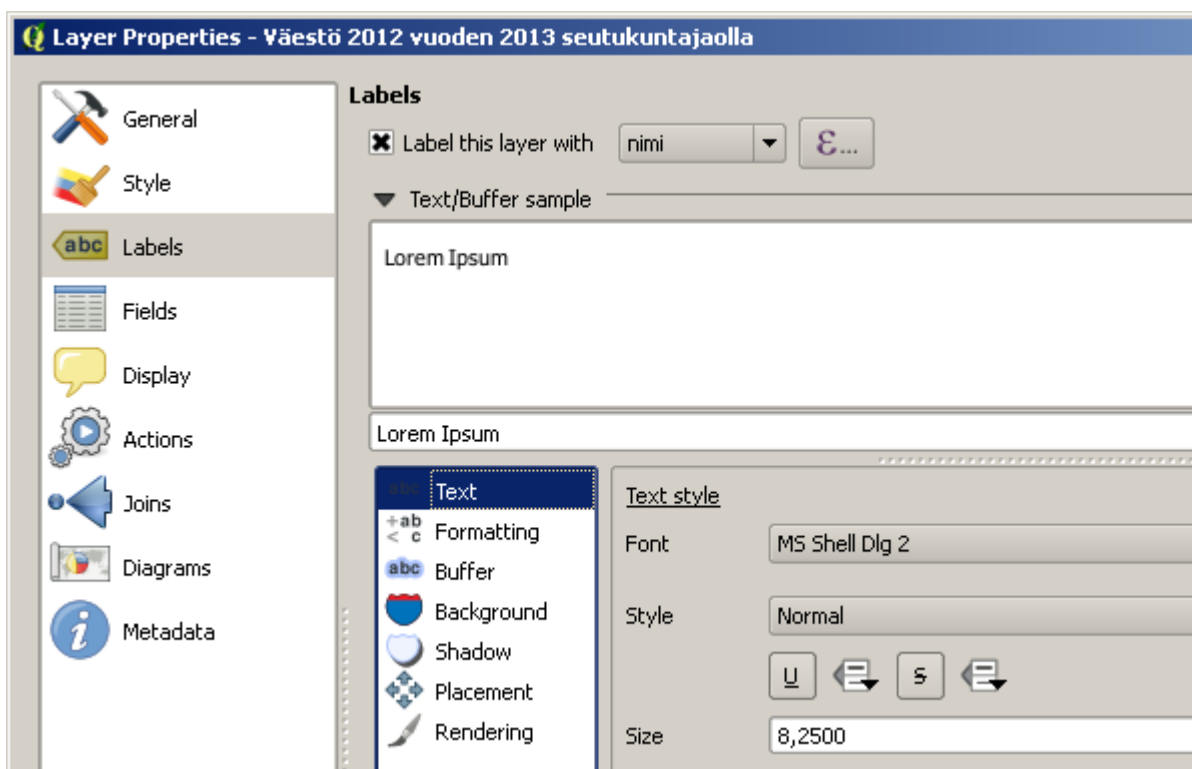
Kuva 15



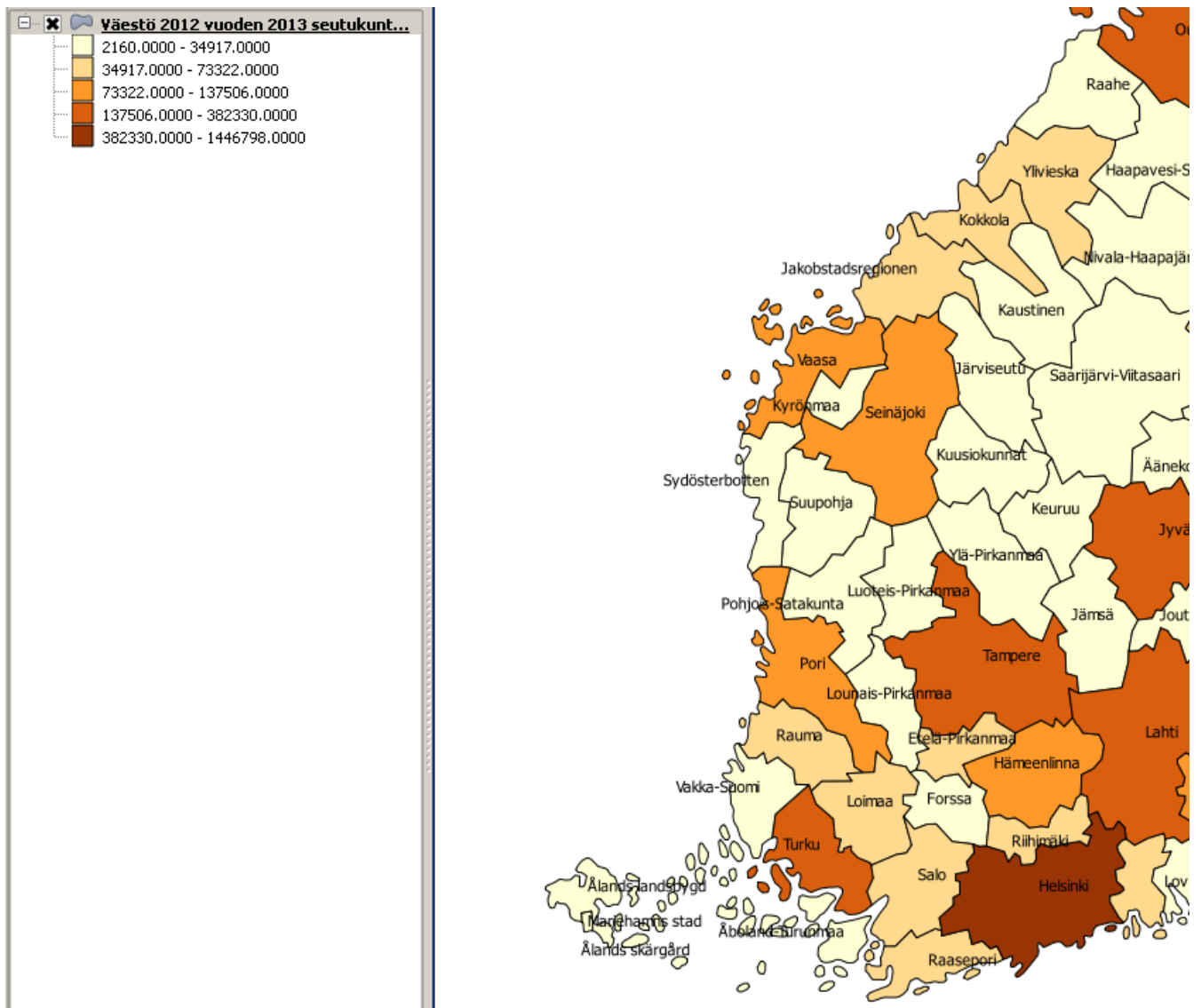
Kuva 16

4. Style-välilehdellä valitaan Column-kohdasta (Sarake) aineiston sarake, jonka avulla teemakartta halutaan luoda kohdasta. Lisäksi valitaan luokkien määrä kohdasta Classes (Luokat), Luokitustapa kohdasta Mode (Tila) sekä luokkien väritys kohdasta Color ramp (Väritys). Kuvassa 16 on tehty esimerkkivalinnat.

5. Karttaan voidaan vielä lisätä Labels-välilehdeltä (Nimiöt) seutukuntien nimet. Klikkaa "Label this layer with" (Nimiöi tämä taso) -valinta aktiiviseksi ja valitse alasetusvalikosta kenttä "nimi" (Kuva 17). Kuvassa 18 on valmis teemakartta.



Kuva 17



Kuva 18