

Valtion tuottavuustilasto 2008

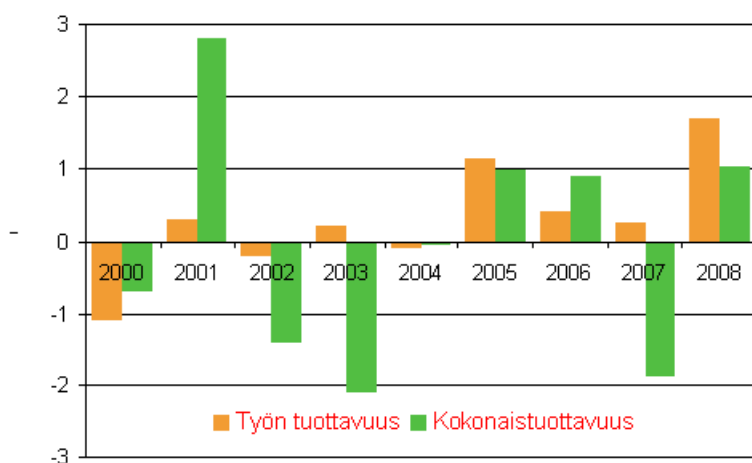
Valtion tuottavuus parani vuonna 2008

Korjattu 3.7.2009. Korjatut kohdat on merkitty punaisella.

Valtion virastojen ja laitosten tuottavuuskehitys parani vuonna 2008 edellisvuoteen verrattuna. Työn tuottavuus nousi vajaat kaksi prosenttia ja **kokonaistuottavuus prosenttia** vuodesta 2007. Virastojen ja laitosten yhteenlaskettu tuotost määrä **laski** hieman eli 0,1 prosenttia. Työpanos laski 1,8 ja kokonaispanos 1,2 prosenttia. Tiedot perustuvat Tilastokeskuksen Valtion tuottavuustilastoon.

Näkyvin muutos vuonna 2008 oli, että sekä työpanos että kokonaispanos pienenevät yli prosentin. Työn tuottavuus jatkoi kasvua kolmen edellisvuoden tapaan. Työn tuottavuuden kasvu selittyy sillä, että **työpanos pieneni tuotosta enemmän**. Työn tuottavuus kasvoi yhteensä **1,7** prosenttia ja oli nopeinta kymmeneen vuoteen. Kokonaistuottavuus kasvoi **1,0** prosenttia. Kokonaistuottavuus on parantunut yhtä paljon viimeksi vuonna **2005**.

Valtion virastojen ja laitosten tuottavuuskehitys, % edellisvuodesta



Valtion tuottavuustilastoinnin laskelmat laaditaan parivuositarkasteluna, jossa vastanneen yksikön palvelujen tuotosten ja panosten määrää verrataan edellisen vuoden vastaaviin eriin. Vertailusta poistetaan valtiosektorin ulkopuolelle siirretyt yksiköt ja uudet perustetut yksiköt, joille ei ole olemassa vertailutietoja edeltävältä vuodelta. Mittauksessa mukana olevien virastojen ja laitosten joukko vaihtelee hieman vuodesta ja hallinnonalasta toiseen riippuen saatujen vastausten määrästä ja laadusta.

Sisällys

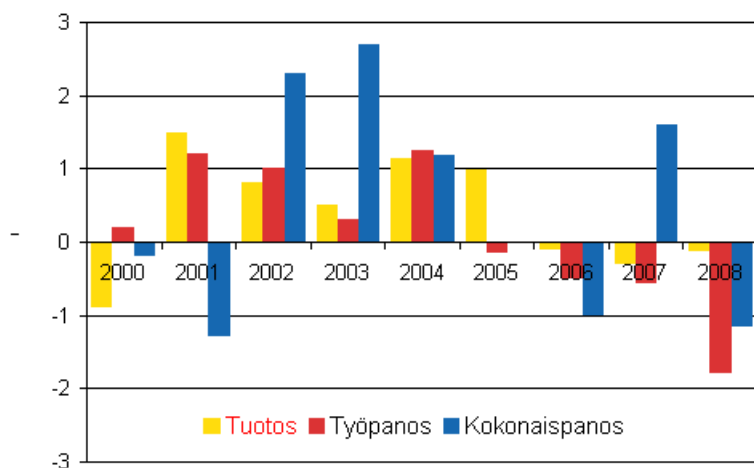
Tuottavuuden kehittyminen valtionhallinnossa.....	3
Liitetaulukot	
Valtion virastojen ja laitosten tuotoksen, tuotantopanosten ja tuottavuuden kehitys 1995–2008.....	6
Hallinnonaloittainen tuotoksen, tuotantopanosten ja tuottavuuden kehitys 2008.....	6
Valtion tuottavuustilaston laatuseloste 2008.....	7

Tuottavuuden kehittyminen valtionhallinnossa

Tilastokeskuksen Valtion tuottavuustilaston tietojen mukaan valtionhallinnon virastojen ja laitosten tuotismäärä on kasvanut vuosina 2000–2008 paria heikompaan vuoteen lukuun ottamatta. Vuosina 2006–2008 tuotismäärä laski hieman verrattuna edellisten vuosien kehitykseen (lauseen loppu poistettu).

Työpanos kasvoi vuoteen 2004 asti, minkä jälkeen se on laskenut vuosittain. Työpanos kasvoi vuosina 2000–2004 keskimäärin 0,8 prosenttia vuodessa, kun vuosina 2005–2008 vuosimuutos oli keskimäärin -0,8 prosenttia.

Valtion virastojen ja laitosten tuotoksen, työpanoksen ja kokonaispanoksen muutokset 2000–2008, % edellisvuodesta



Kokonaispanos vaihtelee vuosittain tuotosta ja työpanosta voimakkaammin. Vuosittaisista muutoksista ei voida päätellä trendin muutoksia, sillä valtionhallinnon hankintaprosessien valmistelu, organisaatiomuutokset ja kehittämishankkeet kuormittavat sen vuoden panoskäyttöä, jolle kulut kirjanpidossa kohdistuvat, vaikka aikaansaadut muutokset tuotoksessa tai tuottavuudessa voivat näkyä vasta tulevina vuosina.

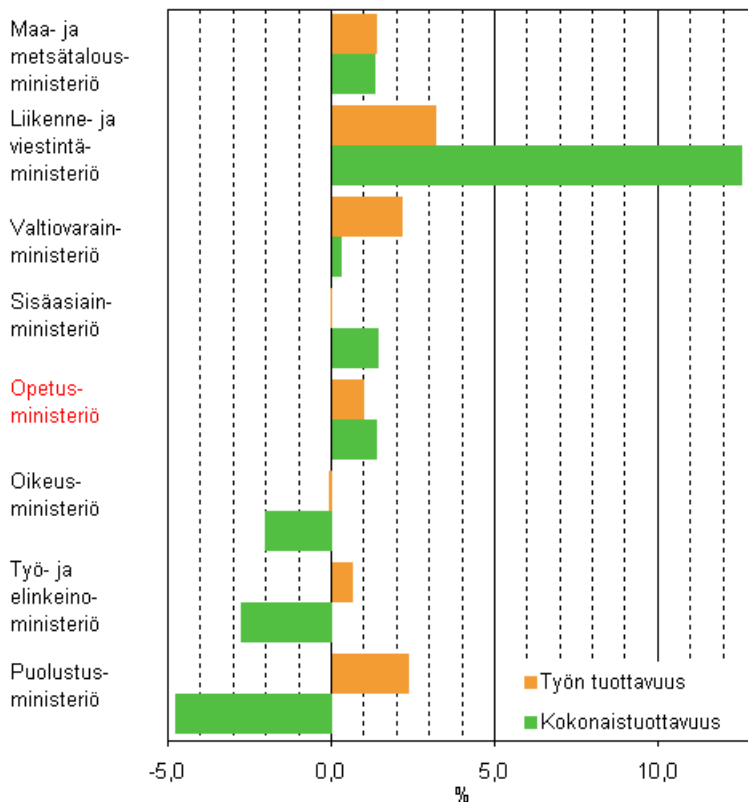
Vuoden 2008 kokonaispanoksen lasku oli toiseksi nopeinta koko 2000-luvulla. Vuosina 2005–2008 kokonaispanos laski keskimäärin 0,1 prosenttia vuodessa, kun keskimääräinen vuotuinen kasvu oli 0,9 prosenttia vuosina 2000–2004.

Ero kokonaispanoksen ja työpanoksen kasvussa aiheutuu muiden tuotannontekijöiden kuin työpanoksen käytön vaihtelusta. Valtionhallinnon palvelutuotantoprosessit käyttävät tasaisesti työpanosta, mutta vaihtelevasti muita panoksia. Työpanoksen arvo valtionhallinnossa on hieman vajaa puolet käytettyjen panosten kokonaisarvosta.

Työn tuottavuus on parantunut 2000-luvun alun jälkeen. Vuosina 2000, 2002 ja 2004 työn tuottavuus aleni hieman, minkä takia vuosien 2000–2004 keskimääräinen työn tuottavuus laski 0,2 prosenttia vuodessa. Vuosina 2005–2008 työn tuottavuus puolestaan nousi keskimäärin 0,9 prosenttia vuodessa.

Kokonaistuottavuus on kehittynyt heikommin kuin työn tuottavuus koko 2000-luvun. Vuosina 2000–2004 kokonaistuottavuus aleni keskimäärin 0,3 prosenttia vuodessa. Vuosina 2005–2008 kokonaistuottavuus puolestaan kasvoi keskimäärin 0,3 prosenttia vuodessa. Kokonaistuottavuuden kehitys vastaa pääpiirteiltään työn tuottavuuden kehitystä, mutta on sitä heikompa.

Hallinnonaloittainen työn tuottavuuden ja kokonaistuottavuuden kehitys 2008, % edellisvuodesta

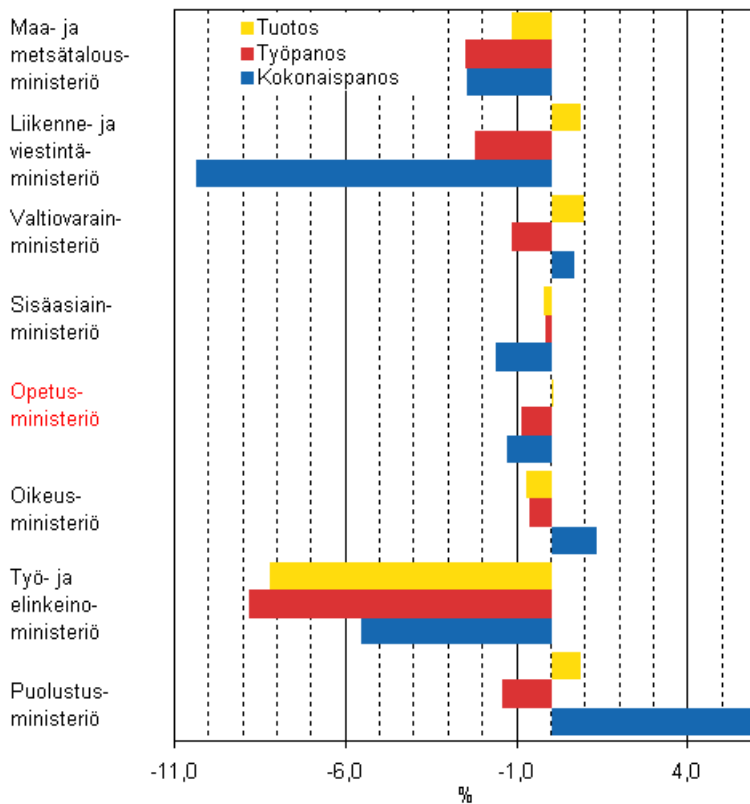


Tuottavuuskehitys poikkesi voimakkaasti erikseen tarkasteltujen hallinnonalojen välillä vuonna 2008. Lähes kaikkien hallinnonalojen työn tuottavuus parani. Eniten työn tuottavuus nousi liikenne- ja viestintäministeriön hallinnonalalla. Myös kokonaistuottavuus nousi eniten liikenne- ja viestintäministeriön hallinnonalalla. Eniten kokonaistuottavuus laski puolustusministeriön hallinnonalalla.

Työpanos laski kaikilla hallinnonaloilla. Työpanoksen määrän väheneminen selittää suuren osan työn tuottavuuden paranemisesta. Vastaavasti kokonaistuottavuuden muutos selittyy pääosin kokonaispanoksen käytön muutoksella. (Lause poistettu.)

Hallinnonaloittaiset tulokset julkistetaan niiltä hallinnonaloilta, joilta tiedot ovat kattavasti saatavilla. Tilaston kattavuutta parannetaan yhteistyössä Tilastokeskuksen, ministeriöiden ja valtion virastojen ja laitosten kesken.

Tuotoksen, työpanoksen ja kokonaispanoksen kehitys 2008, % edellisvuodesta



Koska valtion yksiköiden kokonaispanoksessa on mukana myös valtion budjetin ulkopuolisista rahoituslähteistä saatavaa rahoitusta, panoskäytön muutokset poikkeavat hieman budjettimenojen muutoksista. Esimerkiksi rahoituksen siirtyessä budjetin ulkopuolelle budjettimenot voivat pienentyä, vaikka yksiköiden panoskäyttö pysyisikin ennallaan tai kasvaisi.

Tuloksia tulkittaessa on huomioitava, että osa laatumuutoksista saattaa jäädä huomioimatta tuotosmittauksessa, sillä suoritteiden luokittelu ei täydellisesti erottele erilaatuisia tuotteita ja palveluita omiksi seurattaviksi kohteikseen.

Liitetaulukot

Valtion virastojen ja laitosten tuotoksen, tuotantopanosten ja tuottavuuden kehitys 1995–2008

	Muutos % edellisestä vuodesta				
	Tuotos	Työpanos	Kokonaispanos	Työn tuottavuus	Kokonaistuottavuus
1995	3,9	-0,1	4,4	3,0	-0,5
1996	4,9	-1,7	4,1	6,8	0,8
1997	4,2	4,2	2,3	0,0	1,9
1998	4,1	0,8	..	3,3	..
1999	-0,6	0,9	-1,4	-1,5	0,8
2000	-0,9	0,2	-0,2	-1,1	-0,7
2001	1,5	1,2	-1,3	0,3	2,8
2002	0,8	1,0	2,3	-0,2	-1,4
2003	0,5	0,3	2,7	0,2	-2,1
2004	1,1	1,2	1,2	-0,1	0,0
2005*	1,0	-0,2	0,0	1,1	1,0
2006	-0,1	-0,5	-1,0	0,4	0,9
2007	-0,3	-0,6	1,6	0,3	-1,9
2008	-0,1	-1,8	-1,2	1,7	1,0

.. tietoa ei saatavilla valtion liikekirjanpidon muutoksen takia
* tiedot eivät täysin vertailukelpoisia edellisten vuosien kanssa

Hallinnonaloittainen tuotoksen, tuotantopanosten ja tuottavuuden kehitys 2008

	Muutos % edellisestä vuodesta				
	Tuotos	Työpanos	Kokonaispanos	Työn tuottavuus	Kokonaistuottavuus
Oikeusministeriö	-0,7	-0,6	1,3	-0,1	-2,0
Sisäasiainministeriö	-0,2	-0,2	-1,6	-0,1	1,4
Puolustusministeriö	0,9	-1,5	5,9	2,4	-4,8
Valtiovarainministeriö	0,9	-1,2	0,7	2,2	0,3
Opetusministeriö	0,1	-0,9	-1,3	1,0	1,4
Maa- ja metsätalousministeriö	-1,2	-2,5	-2,5	1,4	1,3
Liikenne- ja viestintäministeriö	0,9	-2,3	-10,4	3,2	12,5
Työ- ja elinkeinoministeriö	-8,2	-8,8	-5,6	0,7	-2,8
Sosiaali- ja terveysministeriö
Ympäristöministeriö
Muut hallinnonalat
Valtionhallinto yhteensä	-0,1	-1,8	-1,2	1,7	1,0

.. kattavia tietoja ei saatavissa hallinnonaloittain

Valtion tuottavuustilaston laatuseloste 2008

1. Tilastotietojen relevanssi

Tilasto kuvaa valtion tilivirastojen ja laitosten kokonaistuottavuuden ja työn tuottavuuden kehitystä. Tilaston yksiköt sisältyvät Sektoriluokitus 2000 mukaiseen luokkaan S1311 Valtionhallinto. Tilasto ei sisällä valtion liikelaitoksia, valtion omistamia yrityksiä tai valtionapujärjestöjä.

Tilasto sisältää tietoja valtion virastojen ja laitosten kokonaistuottavuuden ja työn tuottavuuden muutoksesta sekä tuotoksen, työpanoksen ja kokonaispanoksen muutoksesta vuodesta 1995 lähtien. Tiedot julkaistaan kokonaistasolla ja hallinnonalatasolla niiltä osin kun kattavaa tietoa on saatavilla.

Tilastossa yksiköiden mitattava toiminta ja kulut sisältävät budjettirahoituksen ohella muutkin rahoituslähteet.

2. Tilastotutkimuksen menetelmäkuvaus

Tiedot tuotoksista ja panoksista kerätään valtion virastoilta ja laitoksilta Internet-tiedustelulla osoitteessa <https://cinereus.stat.fi/vatu/>. Otoksen perusjoukkoon kuuluvat kaikki valtion virastot ja laitokset, joille kaikille lähetetään vastauspyyntö. Kunkin vuoden tiedot on laadittu niiden yksiköiden tiedoista, joista on saatavilla peräkkäisiltä vuosilta laadukkaat ja vertailukelpoiset tiedot.

Tuotos- ja panosindikaattoreista muodostettava Divisia-Törnqvist indeksi tuotokselle ja panokselle on:

$$\frac{Q_t}{Q_{t-1}} = \exp \left(\sum_{i=1}^n \bar{w}_{i,t} \ln \frac{q_{i,t}}{q_{i,t-1}} \right), \text{ missä}$$

$$\frac{Q_t}{Q_{t-1}} = \text{tuotos(panos)määrien suhde ajankohtana t (edellinen vuosi t-1)}$$

n = tuosten (panosten) lukumäärä

$$\ln \frac{q_{i,t}}{q_{i,t-1}} = \text{luonnollinen logaritmi tuotoksen (panoksen) i määrien suhteesta vuonna t ja t-1}$$

$\bar{w}_{i,t}$ = tuotoksen (panoksen) i painokerroin kahden peräkkäisen vuoden keskiarvona

$$\bar{w}_{i,t} = \frac{w_{i,t} + w_{i,t-1}}{2}, \quad \left(\sum_{i=1}^n \bar{w}_{i,t} = 1 \right).$$

Tuottavuuden muutos saadaan jakamalla tuotosindeksin muutos panosindeksin muutoksella. Tilastossa lasketaan työn tuottavuuden muutos, jossa tuotosindeksi jaetaan työpanosindeksillä ja kokonaistuottavuuden muutos, jossa tuotosindeksi jaetaan kokonaispanosindeksillä.

Kokonaispanoksen osatekijöitä ovat kulutetut aineet, tarvikkeet, tavarat, työpanos, vuokrat, palvelut, muut kulut, sisäiset kulut, valmistevarastojen muutos ja valmistus omaan käyttöön sekä pääoman korvausta edustavat poistot.

Tiedot tuotos-, työpanos- ja kokonaispanosindekseistä lasketaan jokaiselle kyselyyn vastanneelle yksikölle ja summataan hallinnonalatasolle sekä koko valtionhallintotasolle käyttämällä tuotos- ja kokonaispanosindeksille painoina virastojen kokonaiskuluja. Työpanokselle painoina käytetään henkilöstökuluja. Vuoteen 2004 saakka käytettiin painoina pelkästään henkilöstökuluja.

3. Tietojen oikeellisuus ja tarkkuus

Tilaston tiedot tuotoksista ja niiden muutoksista perustuvat virastojen ja laitosten itse määrittelemiін suoritteisiin. Tilastokeskuksessa tilaston laatija arvioi yksikön ilmoittamien tietojen käyttökelpoisuutta vastaustietojen, yksiköiden tuloraporttien, muiden tilastojen ja tarvittaessa lisäkyselyiden perusteella.

4. Julkaistujen tietojen ajantasaisuus ja oikea-aikaisuus

Tilasto julkistetaan kerran vuodessa kesäkuussa koskien edellisen kalenterivuoden tietoja. Tiedot ovat lopullisia.

5. Tietojen saatavuus ja läpinäkyvyys/selkeys

Tiedot työn tuottavuuden ja kokonaistuottavuuden muutoksista julkaistaan vuosittain kesäkuussa koko valtionhallinnon ja yksittäisten hallinnonalojen tasolla Tilastokeskuksen internet-sivuilla. Lisäksi tiedot raportoidaan Tuottavuuskatsaus-julkaisussa.

6. Tilastojen vertailukelpoisuus

Tuottavuuden muutostietoja on tuotettu vuodesta 1995 lähtien. Tilaston kattavuus on noussut vuosittain, minkä vuoksi tilaston aikasarja ei koostu samoista yksiköistä.

Vuosien 1995–2004 kehitys ei ole täysin vertailukelpoinen vuoden 2004 jälkeisen kehityksen kanssa. Vertailukelpoisuuden muutos aiheutuu painotustavan muutoksesta tilastoinnin kehittämisen yhteydessä. Painotusmenetelmän muutoksen aiheuttama vaikutus tuottavuuden muutosprosenttiin on muutamia prosenttiyksikön kymmenyksiä.

7. Selkeys ja eheys/yhtenäisyys

Tuottavuustilastot ja -tutkimukset laaditaan usein eri menetelmillä. Yrityssektorin tuottavuuskehitystä kuvaavissa tilastoissa ja kansantalouden tilinpidosta johdetuissa tuottavuustilastoissa kokonaistuottavuuden ja työn tuottavuuden muutos lasketaan valtion tuottavuustilastoinnista poikkeavilla menetelmillä.

Kuntien ja kuntayhtymien tuottavuustilastossa ja yrityssektorin tuottavuuslaskelmissa hyödynnetään kansantalouden tilinpidon tietoja tuotoksen ja panoskäytön volyymin kehityksestä. Eri tuottavuustutkimuksissa saatetaan käyttää toisistaan poikkeavia tuotos- ja panosmäärittelyjä laskelmien laadinnassa.

Suomen virallinen tilasto
Finlands officiella statistik
Official Statistics of Finland

Julkinen talous 2009

Lisätietoja

Susanna Laine (09) 1734 3317
Vastaava tilastojohtaja:
Ari Tyrkkö

julkinen.tuottavuustilasto@tilastokeskus.fi

<http://tilastokeskus.fi/til/vatt/index.html>

Asiakaspalaute: www.tilastokeskus.fi/palaute

Tilastokeskus, myyntipalvelu
PL 4C
00022 TILASTOKESKUS
puh. (09) 1734 2011
faksi (09) 1734 2500
myynti@tilastokeskus.fi
www.tilastokeskus.fi

ISSN 1796-0479
= Suomen virallinen tilasto
ISSN 1797-0423 (pdf)
ISBN 978-952-244-088-4 (pdf)