

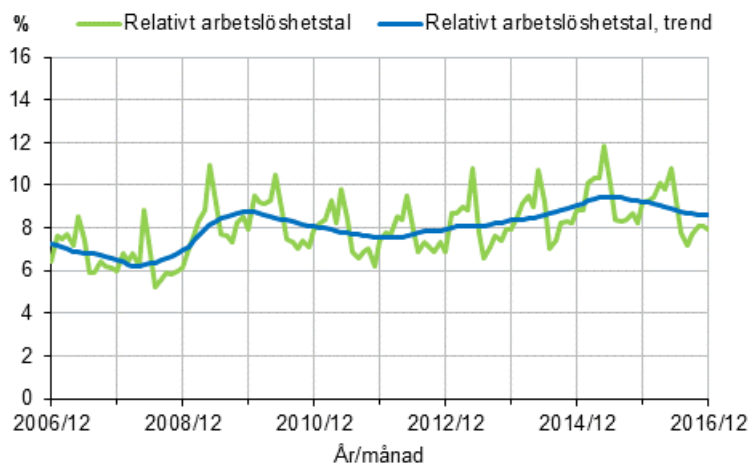
Arbetskraftsundersökning

2016, december, 4:e kvartalet och år

Det relativa arbetslöshetstalet för december 7,9 procent

Enligt Statistikcentralens arbetskraftsundersökning uppgick antalet arbetslösa i december 2016 till 207 000, vilket var 34 000 färre än för ett år sedan. Det relativa arbetslöshetstalet var 7,9 procent, medan det var 9,2 procent i december året innan. Antalet sysselsatta var 34 000 fler än i december året innan. Under fjärde kvartalet (oktober–december) var det relativa arbetslöshetstalet 8,0 procent, vilket var 0,7 procentenheter lägre än under motsvarande period år 2015. Det relativa arbetslöshetstalet var i genomsnitt 8,8 procent år 2016, medan det var 9,4 procent år 2015.

Det relativa arbetslöshetstalet och trenden 2006/12–2016/12, 15–74-åringar



Antalet **sysselsatta** uppgick i december 2016 till 2 421 000 (felmarginal ± 33 000), dvs. 34 000 fler än året innan. Antalet sysselsatta män var 31 000 fler och antalet sysselsatta kvinnor 3 000 fler än i december 2015.

Det relativa sysselsättningstalet, dvs. andelen sysselsatta av alla 15–64-åringar, var i december 68,3 procent, medan det året innan var 66,9 procent. Det relativa sysselsättningstalet för män steg med 2,0 procentenheter till 69,7 procent från december året innan och det relativa sysselsättningstalet för kvinnor

med 0,6 procentenheter till 66,8 procent. Den säsong- och slumpvariationsrensade trenden för det relativa sysselsättningstalet var 69,0 procent.

Enligt Statistikcentralens arbetskraftsundersökning uppgick antalet **arbetslösa** i december 2016 till 207 000 (felmarginal $\pm 18\ 000$), dvs. 34 000 färre än året innan. Av de arbetslösa var 113 000 män och 94 000 kvinnor.

Det relativa arbetslöshetstalet var i december 7,9 procent, dvs. 1,3 procentenheter lägre än året innan. Det relativa arbetslöshetstalet var 8,2 procent för män och 7,5 procent för kvinnor. Trenden för det relativa arbetslöshetstalet var 8,6 procent.

Antalet unga i åldern 15–24 år var i december totalt 634 000. Av dem var 248 000 sysselsatta och 43 000 arbetslösa. Antalet unga som hör till arbetskraften, dvs. sysselsatta och arbetslösa, uppgick sålunda till 291 000. Det relativa arbetslöshetstalet för unga 15–24-åringar, dvs. andelen arbetslösa av arbetskraften, var i december 14,7 procent, dvs. 4,6 procentenheter lägre än året innan. Trenden för det relativa arbetslöshetstalet bland unga var 19,2 procent. Andelen unga arbetslösa i åldern 15–24 år av befolkningen i samma ålder var 6,7 procent.

Antalet personer utanför arbetskraften uppgick i december 2016 till 1 481 000, dvs. lika många som året innan. Av personerna utanför arbetskraften var 166 000 [dolt arbetslösa](#), dvs. 12 000 fler än i december år 2015.

Förändringar i sysselsättningen 2015/12 – 2016/12 enligt Statistikcentralens arbetskraftsundersökning, 15–74-åringar

	År/Månad		Förändring
	2015/12	2016/12	2015/12 - 2016/12
	1000 personer		Procent, %
Befolkning totalt	4 109	4 109	0,0
Arbetskraft totalt	2 628	2 628	0,0
Sysselsatta	2 387	2 421	1,4
– löntagare	2 045	2 095	2,4
– företagare och företagarfamiljemedlemmar	342	326	–4,8
Arbetslösa	241	207	–14,0
Ej i arbetskraften	1 481	1 481	0,0
– Dolt arbetslösa	154	166	7,8
	Procent, %		Procentenhet
Relativt sysselsättningstal, 15–64-åringar	66,9	68,3	1,3
Relativt arbetslöshetstal	9,2	7,9	–1,3
Relativt arbetskraftstal	64,0	64,0	0,0
Kolumnen Förändring bygger på oavrundade tal. Uppgifterna samlas enligt ILO/EU-definitionen.			

Uppgifter i arbetskraftsundersökningen för fjärde kvartalet 2016

Under fjärde kvartalet 2016 var antalet **sysselsatta** i medeltal 2 427 000 personer, dvs. 14 000 fler än under motsvarande period år 2015. Antalet sysselsatta ökade mest inom näringsgrenen byggverksamhet (F).

Antalet arbetade timmar var under fjärde kvartalet 2016 samma som året innan.

Antalet **arbetslösa** var i genomsnitt 212 000 personer under fjärde kvartalet 2016, dvs. 18 000 färre än under oktober–december 2015. Under fjärde kvartalet 2016 var **det relativa arbetslöshetstalet** 8,0 procent, vilket var 0,7 procentenheter lägre än under motsvarande period år 2015.

Antalet personer utanför arbetskraften uppgick under fjärde kvartalet 2016 till 1 470 000, dvs. 5 000 fler än året innan. Av personerna utanför arbetskraften var 167 000 [dolt arbetslösa](#), dvs. 10 000 fler än under motsvarande period år 2015.

Förändringar i sysselsättningen 2015/IV – 2016/IV enligt Statistikcentralens arbetskraftsundersökning, 15–74-åringar

	År/Kvartal		Förändring
	2015/IV	2016/IV	2015/IV - 2016/IV
	1000 personer		Procent (%)
Arbetskraft totalt	2 643	2 639	-0,1
Sysselsatta totalt	2 412	2 427	0,6
Arbetslösa totalt	230	212	-7,8
– män	126	115	-8,9
– kvinnor	104	98	-6,3
Ej i arbetskraften	1 465	1 470	0,3
– Dolt arbetslösa	157	167	6,4

Kolumnen Förändring bygger på oavrundade tal.
Uppgifterna samlas enligt ILO/EU-definitionen.

Arbetskraftsundersökningens årsmedeltal för år 2016

År 2016 uppgick antalet **sysselsatta** till i genomsnitt 2 448 000 personer, dvs. 11 000 fler än år 2015. Det relativa **sysselsättningstalet** var 68,7 procent år 2016, medan det var 68,1 procent år 2015.

Det relativa arbetslöshetstalet var i genomsnitt 8,8 procent år 2016, medan det var 9,4 procent år 2015. År 2016 uppgick antalet **arbetslösa** till i genomsnitt 237 000 personer, dvs. 15 000 färre än året innan.

År 2016 ökade **antalet arbetade timmar** bland sysselsatta med 1,6 procent jämfört med år 2015. Också arbetsinsatsen per sysselsatt ökade något.

Årsmedeltal från Statistikcentralens arbetskraftsundersökning år 2016 publiceras i tabellbilagorna för denna publikation och i [databastablerna för arbetskraftsundersökningen](#). Den allmänna översikten över årsuppgifterna för år 2016 och tidsserieuppgifterna för åren 2007–2016 publiceras 12.4.2017.

Uppgifter i Arbets- och näringsministeriets arbetsförmedlingsstatistik

I slutet av december 2016 fanns det vid **arbets- och näringsbyråerna** totalt 358 000 personer som statistikfördes som arbetslösa arbetssökande enligt bestämmelserna om arbetsförmedling. Antalet arbetslösa arbetssökande var 20 000 färre än i december året innan.

Arbetslösheten sjönk i december från motsvarande period året innan inom alla närings-, trafik- och miljöcentralers (NTM) områden; mest i Kajanaland (-16 %), Södra Savolax (-9 %), Södra Österbotten (-9 %), Norra Savolax (-9 %) och Lappland (-8 %). I slutet av december var antalet heltidspermitterade som anmält sig till arbets- och näringsbyråerna 28 000, vilket var 7 000 färre än för ett år sedan.

I slutet av december omfattade sådan service som räknas in i aktiveringsgraden totalt 114 000 personer, dvs. 6 000 fler än i december året innan. Servicen omfattade 4,3 procent av arbetskraften.

Vid arbets- och näringsbyråerna fanns det 48 000 arbetslösa arbetssökande som inte fyllt 25 år. Antalet var 4 000 färre än i december året innan. I december anmäldes 37 000 nya lediga jobb till arbets- och näringsbyråerna, dvs. 2 000 fler än i december året innan.

Förändringar 2015/12–2016/12 enligt arbets- och näringsministeriets arbetsförmedlingsstatistik

	År/Månad		Förändring
	2015/12	2016/12	2015/12 - 2016/12
	1000 personer		Procent, %
Arbetslösa arbetssökande	378	358	-5,3
– arbetslösa längre än ett år	118	122	3,2
Inom arbetskraftspolitisk service, tot.	108	114	6,0
– sysselsatta	19	22	15,6
– i arbetskraftsutbildning, i träning	21	21	1,2
– i arbets- och utbildningsprövning	11	10	-10,2
– som alterneringsvikarie, i rehabiliterande arbetsverksamhet, frivilliga studier med arbetslöshetsförmån	57	61	7,7
Nya lediga arbetsplatser vid arbets- och näringsbyråerna	35	37	4,7

Kolumnen Förändring bygger på oavrundade tal.

Arbets- och näringsministeriets kontaktinformation:

Petri Syvänen, tfn 029 504 8050, <http://www.temtyollisyyskatsaus.fi>

Länkar

[Databastabeller om arbetskraftsundersökningen](#)

[Den säsongrensade trenden](#)

Information om uppgifternas exakthet och felmarginaler finns i arbetskraftsundersökningens [kvalitetsbeskrivning](#)

[En jämförelse mellan Statistikcentralens och Arbets- och näringsministeriets arbetslöshetsstatistik](#)

[De nyaste säsongrensade arbetslöshetssiffrorna som EU publicerar](#) (på engelska) finns på Eurostats webbplats <http://ec.europa.eu/eurostat>

[Undersökning om lediga arbetsplatser](#)

[De senaste uppgifterna om lediga jobb som EU publicerar](#) (på engelska) finns på Eurostats webbplats <http://ec.europa.eu/eurostat>

Innehåll

Tabeller

Tabellbilagor 2016, december

Tabellbilaga 1. De viktigaste nyckeltalen i arbetskraftsundersökningen efter kön 2015/12 - 2016/12	7
Tabellbilaga 2. Befolkning i åldern 15-74 år efter arbetsmarknadsställning och kön 2015/12 - 2016/12.....	7
Tabellbilaga 3. Befolkning efter kön och ålder 2015/12 - 2016/12.....	8
Tabellbilaga 4. Arbetskraften efter kön och ålder 2015/12 - 2016/12.....	9
Tabellbilaga 5. Relativa arbetskraftstal efter kön och ålder 2015/12 - 2016/12.....	10
Tabellbilaga 6. Sysselsatta efter kön och ålder 2015/12 - 2016/12.....	11
Tabellbilaga 7. Relativa sysselsättningstal efter kön och ålder 2015/12 - 2016/12.....	12
Tabellbilaga 8. Sysselsatta i åldern 15-74 år efter yrkesställning 2015/12 - 2016/12.....	12
Tabellbilaga 9. Sysselsatta i åldern 15-74 år efter arbetsgivarsektor 2015/12 - 2016/12.....	13
Tabellbilaga 10. Sysselsatta i åldern 15-74 år efter Regionförvaltningsverken (RFV) 2015/12 - 2016/12.....	13
Tabellbilaga 11. Deltidssysselsatta i åldern 15-74 år efter kön 2015/12 - 2016/12.....	13
Tabellbilaga 12. Andelen deltidssysselsatta av alla sysselsatta i åldern 15-74 år efter kön 2015/12 - 2016/12, %...13	13
Tabellbilaga 13. Löntagare i åldern 15-74 år efter typ av anställningsförhållande 2015/12 - 2016/12.....	14
Tabellbilaga 14. Löntagare i åldern 15-74 år efter typ av anställningsförhållande 2015/12 - 2016/12, %.....	14
Tabellbilaga 15. Arbetslösa efter kön och ålder 2015/12 - 2016/12.....	15
Tabellbilaga 16. Relativa arbetslöshetstal efter kön och ålder 2015/12 - 2016/12.....	16
Tabellbilaga 17. Relativa arbetslöshetstal efter Regionförvaltningsverken (RFV) 2015/12 - 2016/12, 15-74-åringar.16	16
Tabellbilaga 18. Säsongs- och slumpvariationsrensade serier 2016/12.....	17

Tabellbilagor 2016, 4:e kvartalet

Tabellbilaga 19. De viktigaste nyckeltalen i arbetskraftsundersökningen efter kön 2015/IV - 2016/IV.....	18
Tabellbilaga 20. Befolkning i åldern 15-74 år efter arbetsmarknadsställning och kön 2015/IV - 2016/IV.....	18
Tabellbilaga 21. Befolkning efter kön och ålder 2015/IV - 2016/IV.....	19
Tabellbilaga 22. Arbetskraften efter kön och ålder 2015/IV - 2016/IV.....	20
Tabellbilaga 23. Relativa arbetskraftstal efter kön och ålder 2015/IV - 2016/IV.....	21
Tabellbilaga 24. Sysselsatta efter kön och ålder 2015/IV - 2016/IV.....	22
Tabellbilaga 25. Relativt sysselsättningstal efter kön och ålder 2015/IV - 2016/IV.....	23
Tabellbilaga 26. Sysselsatta i åldern 15-74 år efter yrkesställning 2015/IV - 2016/IV.....	23
Tabellbilaga 27. Sysselsatta i åldern 15-74 år efter arbetsgivarsektor 2015/IV - 2016/IV.....	24
Tabellbilaga 28. Sysselsatta i åldern 15-74 år efter näringsgren (TOL 2008) 2015/IV - 2016/IV.....	25
Tabellbilaga 29. Arbetade timmar för sysselsatta i åldern 15-74 år efter näringsgren (TOL 2008) 2015/IV - 2016/IV.....	27
Tabellbilaga 30. Sysselsatta i åldern 15-74 år efter Regionförvaltningsverken (RFV) 2015/IV - 2016/IV.....	28
Tabellbilaga 31. Sysselsatta i åldern 15-74 år efter landskap (2011) 2015/IV - 2016/IV.....	29
Tabellbilaga 32. Deltidssysselsatta i åldern 15-74 år efter kön 2015/IV - 2016/IV.....	29
Tabellbilaga 33. Andelen deltidssysselsatta av alla sysselsatta i åldern 15-74 år efter kön 2015/IV - 2016/IV, %...29	29
Tabellbilaga 34. Löntagare i åldern 15-74 år efter näringsgren (TOL 2008) 2015/IV - 2016/IV.....	30
Tabellbilaga 35. Löntagarnas arbetade timmar efter näringsgren (TOL 2008) 2015/IV - 2016/IV.....	32
Tabellbilaga 36. Löntagare i åldern 15-74 år efter typ av anställningsförhållande 2015/IV - 2016/IV.....	33

Tabellbilaga 37. Löntagare i åldern 15-74 år efter typ av anställning 2015/IV - 2016/IV, %.....	33
Tabellbilaga 38. Anställningsförhållanden på mindre än ett år efter typ av löntagaranställning 2015/IV - 2016/IV, 15-74-åringar.....	34
Tabellbilaga 39. Anställningsförhållanden på mindre än ett år efter typ av löntagaranställning 2015/IV - 2016/IV, 15-74-åringar, %.....	34
Tabellbilaga 40. Arbetslösa efter kön och ålder 2015/IV - 2016/IV.....	35
Tabellbilaga 41. Relativt arbetslöshetstal efter kön och ålder 2015/IV - 2016/IV.....	36
Tabellbilaga 42. Relativt arbetslöshetstal efter Regionförvaltningsverken (RFV) 2015/IV - 2016/IV.....	36
Tabellbilaga 43. Relativt arbetslöshetstal efter landskap (2011) 2015/IV - 2016/IV.....	37
Tabellbilagor 2016, år	
Tabellbilaga 44. De viktigaste nyckeltalen i arbetskraftsundersökningen efter kön 2014 - 2016.....	38
Tabellbilaga 45. Befolkning i åldern 15-74 år efter arbetsmarknadsställning och kön 2014 - 2016.....	38
Tabellbilaga 46. Relativt sysselsättningstal efter kön och ålder 2014 - 2016.....	39
Tabellbilaga 47. Sysselsatta i åldern 15-74 år efter utbildningsnivå 2013 - 2015.....	40
Tabellbilaga 48. Sysselsatta i åldern 15-74 år efter näringsgren (TOL 2008) 2014 - 2016.....	41
Tabellbilaga 49. Arbetade timmar för sysselsatta efter näringsgren (TOL 2008) 2014 - 2016, 15-74-åringar.....	43
Tabellbilaga 50. Sysselsatta i åldern 15-74 år efter arbetsgivar sektor och kön 2014 - 2016.....	44
Tabellbilaga 51. Sysselsatta i åldern 15-74 år efter landskap (2011) 2014 - 2016.....	45
Tabellbilaga 52. Löntagare i åldern 15-74 år efter typ av anställningsförhållande och kön 2014 - 2016.....	46
Tabellbilaga 53. Relativt arbetslöshetstal efter kön och ålder 2014 - 2016.....	47
Tabellbilaga 54. Relativt arbetslöshetstal efter landskap (2011) 2014 - 2016, 15-74-åringar.....	48
Tabellbilaga 55. Relativt arbetslöshetstal efter utbildningsnivå och kön 2013 - 2015, 15-74-åringar.....	49

Figurer

Figurbilagor 2016, december

Figurbilaga 1. Relativt sysselsättningstal och trenden för relativt sysselsättningstal 2006/12–2016/12, 15–64-åringar.....	50
Figurbilaga 2. Relativt arbetslöshetstal och trenden för relativt arbetslöshetstal 2006/12–2016/12, 15–74-åringar.....	50
Figurbilaga 3. Relativt sysselsättningstal och trenden för relativt sysselsättningstal 1989/01–2016/12, 15–64-åringar.....	51
Figurbilaga 4. Relativt arbetslöshetstal och trenden för relativt arbetslöshetstal 1989/01–2016/12, 15–74-åringar.....	51

5

1

Kvalitetsbeskrivning: Arbetskraftsundersökningen.....	52
---	----

Tabellbilagor 2016, december

Tabellbilaga 1. De viktigaste nyckeltalen i arbetskraftsundersökningen efter kön 2015/12 - 2016/12

Nyckeltal		År/Månad		Förändring
		2015/12	2016/12	2015/12 - 2016/12
		Procent, %	Procent, %	Procentenhet
	Kön			
Relativt sysselsättningstal, 15–64-åringar	Båda könen	66,9	68,3	1,3
	Män	67,7	69,7	2,0
	Kvinnor	66,2	66,8	0,6
Relativt arbetslöshetstal, 15–74-åringar	Båda könen	9,2	7,9	-1,3
	Män	9,5	8,2	-1,2
	Kvinnor	8,8	7,5	-1,3
Relativt arbetskraftstal, 15–74-åringar	Båda könen	64,0	64,0	0,0
	Män	65,9	66,6	0,7
	Kvinnor	62,0	61,3	-0,7

Tabellbilaga 2. Befolkning i åldern 15-74 år efter arbetsmarknadsställning och kön 2015/12 - 2016/12

		År/Månad		Förändring	Förändring
		2015/12	2016/12	2015/12 - 2016/12	2015/12 - 2016/12
		1000 personer	1000 personer	1000 personer	Procent, %
Kön	Arbetsmarknadsställning				
Båda könen	Befolkning totalt	4 109	4 109	0	0,0
	Arbetskraft totalt	2 628	2 628	0	0,0
	- sysselsatta	2 387	2 421	34	1,4
	- arbetslösa	241	207	-34	-14,0
	Ej i arbetskraften	1 481	1 481	0	0,0
Män	Befolkning totalt	2 061	2 063	2	0,1
	Arbetskraft totalt	1 359	1 374	15	1,1
	- sysselsatta	1 230	1 261	31	2,5
	- arbetslösa	129	113	-15	-12,0
	Ej i arbetskraften	702	689	-13	-1,9
Kvinnor	Befolkning totalt	2 049	2 046	-3	-0,1
	Arbetskraft totalt	1 270	1 254	-16	-1,2
	- sysselsatta	1 158	1 160	3	0,2
	- arbetslösa	112	94	-18	-16,3
	Ej i arbetskraften	779	792	13	1,7

Tabellbilaga 3. Befolkning efter kön och ålder 2015/12 - 2016/12

		År/Månad		Förändring	
		2015/12	2016/12	2015/12 - 2016/12	2015/12 - 2016/12
		1000 personer	1000 personer	1000 personer	Procent, %
Kön	Åldersgrupp				
Båda könen	15-74	4 109	4 109	0	0,0
	15-64	3 470	3 459	-10	-0,3
	15-24	641	634	-7	-1,0
	25-34	699	703	4	0,6
	35-44	663	671	7	1,1
	45-54	726	714	-12	-1,6
	55-64	740	737	-3	-0,4
	65-74	640	650	10	1,5
Män	15-74	2 061	2 063	2	0,1
	15-64	1 757	1 755	-3	-0,2
	15-24	328	327	0	-0,2
	25-34	359	362	3	0,9
	35-44	340	345	5	1,6
	45-54	366	359	-7	-2,0
	55-64	365	362	-3	-0,9
	65-74	303	308	5	1,7
Kvinnor	15-74	2 049	2 046	-3	-0,1
	15-64	1 712	1 705	-7	-0,4
	15-24	313	307	-6	-2,0
	25-34	340	341	1	0,4
	35-44	324	326	2	0,6
	45-54	360	355	-5	-1,3
	55-64	375	376	0	0,1
	65-74	337	341	5	1,4

Tabellbilaga 4. Arbetskraften efter kön och ålder 2015/12 - 2016/12

		År/Månad		Förändring	
		2015/12	2016/12	2015/12 - 2016/12	2015/12 - 2016/12
		1000 personer	1000 personer	1000 personer	Procent, %
Kön	Åldersgrupp				
Båda könen	15-74	2 628	2 628	0	0,0
	15-64	2 563	2 566	3	0,1
	15-24	276	291	15	5,4
	25-34	569	571	1	0,3
	35-44	578	578	0	0,0
	45-54	650	636	-14	-2,1
	55-64	490	491	1	0,2
	65-74	66	62	-4	-5,4
Män	15-74	1 359	1 374	15	1,1
	15-64	1 317	1 334	17	1,3
	15-24	133	149	16	12,1
	25-34	315	313	-2	-0,5
	35-44	307	306	0	-0,2
	45-54	326	329	3	0,9
	55-64	237	236	0	-0,2
	65-74	41	40	-1	-2,9
Kvinnor	15-74	1 270	1 254	-16	-1,2
	15-64	1 245	1 232	-13	-1,1
	15-24	143	142	-1	-0,8
	25-34	254	257	3	1,2
	35-44	271	272	0	0,2
	45-54	324	307	-17	-5,1
	55-64	253	254	1	0,5
	65-74	25	22	-2	-9,7

Tabellbilaga 5. Relativa arbetskraftstal efter kön och ålder 2015/12 - 2016/12

		År/Månad		Förändring
		2015/12	2016/12	2015/12 - 2016/12
		Procent, %	Procent, %	Procentenhet
Kön	Åldersgrupp			
Båda könen	15-74	64,0	64,0	0,0
	15-64	73,9	74,2	0,3
	15-24	43,0	45,8	2,8
	25-34	81,4	81,1	-0,3
	35-44	87,1	86,1	-0,9
	45-54	89,5	89,1	-0,4
	55-64	66,2	66,5	0,4
	65-74	10,3	9,6	-0,7
Män	15-74	65,9	66,6	0,7
	15-64	75,0	76,0	1,1
	15-24	40,5	45,5	5,0
	25-34	87,7	86,5	-1,2
	35-44	90,3	88,7	-1,5
	45-54	89,2	91,9	2,7
	55-64	64,8	65,3	0,5
	65-74	13,6	13,0	-0,6
Kvinnor	15-74	62,0	61,3	-0,7
	15-64	72,7	72,3	-0,5
	15-24	45,6	46,2	0,5
	25-34	74,8	75,4	0,6
	35-44	83,8	83,4	-0,4
	45-54	89,9	86,4	-3,5
	55-64	67,4	67,7	0,3
	65-74	7,3	6,5	-0,8

Tabellbilaga 6. Sysselsatta efter kön och ålder 2015/12 - 2016/12

		År/Månad		Förändring	
		2015/12	2016/12	2015/12 - 2016/12	2015/12 - 2016/12
		1000 personer	1000 personer	1000 personer	Procent, %
Kön	Åldersgrupp				
Båda könen	15-74	2 387	2 421	34	1,4
	15-64	2 322	2 361	39	1,7
	15-24	223	248	25	11,3
	25-34	516	530	14	2,7
	35-44	531	542	11	2,1
	45-54	598	589	-9	-1,5
	55-64	455	453	-2	-0,3
	65-74	65	60	-5	-8,4
Män	15-74	1 230	1 261	31	2,5
	15-64	1 189	1 223	34	2,9
	15-24	106	125	19	17,9
	25-34	288	288	0	0,1
	35-44	281	284	3	1,2
	45-54	299	305	6	2,1
	55-64	215	221	5	2,5
	65-74	41	38	-3	-7,5
Kvinnor	15-74	1 158	1 160	3	0,2
	15-64	1 133	1 138	5	0,5
	15-24	117	123	6	5,5
	25-34	228	242	13	5,9
	35-44	250	258	8	3,0
	45-54	299	283	-15	-5,2
	55-64	239	232	-7	-2,9
	65-74	25	22	-2	-9,7

Tabellbilaga 7. Relativa sysselsättningstal efter kön och ålder 2015/12 - 2016/12

		År/Månad		Förändring
		2015/12	2016/12	2015/12 - 2016/12
		Procent, %	Procent, %	Procentenhet
Kön	Åldersgrupp			
Båda könen	15-74	58,1	58,9	0,8
	15-64	66,9	68,3	1,3
	15-24	34,8	39,1	4,3
	25-34	73,8	75,3	1,5
	35-44	80,0	80,8	0,8
	45-54	82,4	82,4	0,1
	55-64	61,4	61,4	0,0
	65-74	10,2	9,2	-1,0
Män	15-74	59,7	61,1	1,4
	15-64	67,7	69,7	2,0
	15-24	32,2	38,0	5,8
	25-34	80,3	79,6	-0,6
	35-44	82,6	82,3	-0,3
	45-54	81,7	85,2	3,4
	55-64	59,0	61,0	2,0
	65-74	13,4	12,2	-1,2
Kvinnor	15-74	56,5	56,7	0,2
	15-64	66,2	66,8	0,6
	15-24	37,4	40,2	2,8
	25-34	67,1	70,8	3,7
	35-44	77,2	79,1	1,9
	45-54	83,0	79,7	-3,3
	55-64	63,7	61,8	-1,9
	65-74	7,3	6,5	-0,8

Tabellbilaga 8. Sysselsatta i åldern 15-74 år efter yrkesställning 2015/12 - 2016/12

Yrkesställning	År/Månad		Förändring	Förändring
	2015/12	2016/12	2015/12 - 2016/12	2015/12 - 2016/12
	1000 personer	1000 personer	1000 personer	Procent, %
Sysselsatta totalt	2 387	2 421	34	1,4
Löntagare totalt	2 045	2 095	50	2,4
Företagare och företagarfamiljemedlemmar	342	326	-17	-4,8

Tabellbilaga 9. Sysselsatta i åldern 15-74 år efter arbetsgivarsektor 2015/12 - 2016/12

	År/Månad		Förändring	Förändring
	2015/12	2016/12	2015/12 - 2016/12	2015/12 - 2016/12
	1000 personer	1000 personer	1000 personer	Procent, %
Arbetsgivarsektor				
Arbetsgivarsektorer totalt (inkl. arbetsgivarsektorn okänd)	2 387	2 421	34	1,4
Privat sektor	1 714	1 772	58	3,4
Offentlig sektor	665	644	-21	-3,1
- staten	132	123	-9	-6,8
- kommuner	533	522	-12	-2,2

Tabellbilaga 10. Sysselsatta i åldern 15-74 år efter Regionförvaltningsverken (RFV) 2015/12 - 2016/12

	År/Månad		Förändring	Förändring
	2015/12	2016/12	2015/12 - 2016/12	2015/12 - 2016/12
	1000 personer	1000 personer	1000 personer	Procent, %
Regionförvaltningsverken				
Hela landet (inkl. Åland)	2 387	2 421	34	1,4
Södra Finlands RFV	1 077	1 089	12	1,1
Sydvästra Finlands RFV	294	298	3	1,1
Östra Finlands RFV	230	217	-14	-6,0
Västra och Inre Finlands RFV	506	527	21	4,1
Norra Finlands RFV	193	204	10	5,4
Lapplands RFV	70	72	1	2,0

Tabellbilaga 11. Deltidssysselsatta i åldern 15-74 år efter kön 2015/12 - 2016/12

	År/Månad		Förändring	Förändring
	2015/12	2016/12	2015/12 - 2016/12	2015/12 - 2016/12
	1000 personer	1000 personer	1000 personer	Procent, %
Kön				
Båda könen	385	419	34	8,8
Män	151	157	6	4,1
Kvinnor	234	262	28	11,8

Tabellbilaga 12. Andelen deltidssysselsatta av alla sysselsatta i åldern 15-74 år efter kön 2015/12 - 2016/12, %

	År/Månad		Förändring
	2015/12	2016/12	2015/12 - 2016/12
	Procent, %	Procent, %	Procentenhet
Kön			
Båda könen	16,1	17,3	1,2
Män	12,3	12,5	0,2
Kvinnor	20,2	22,6	2,3

Tabellbilaga 13. Löntagare i åldern 15-74 år efter typ av anställningsförhållande 2015/12 - 2016/12

	År/Månad		Förändring	
	2015/12	2016/12	2015/12 - 2016/12	2015/12 - 2016/12
	1000 personer	1000 personer	1000 personer	Procent, %
Anställningsförhållande				
Löntagare totalt	2 045	2 095	50	2,4
- fortlöpande heltidsarbete	1 530	1 546	16	1,0
- fortlöpande deltidsarbete	227	236	9	3,9
- heltidsarbete för viss tid	211	209	-2	-1,0
- deltidsarbete för viss tid	77	105	27	35,4
Visstidsarbete totalt	288	314	25	8,8
Deltidsarbete totalt	304	341	36	12,0

Tabellbilaga 14. Löntagare i åldern 15-74 år efter typ av anställningsförhållande 2015/12 - 2016/12, %

	År/Månad		Förändring
	2015/12	2016/12	2015/12 - 2016/12
	Procent, %	Procent, %	Procentenhet
Löntagare totalt	100,0	100,0	0,0
- fortlöpande heltidsarbete	74,8	73,8	-1,0
- fortlöpande deltidsarbete	11,1	11,3	0,2
- heltidsarbete för viss tid	10,3	10,0	-0,3
- deltidsarbete för viss tid	3,8	5,0	1,2
Visstidsarbete totalt	14,1	15,0	0,9
Deltidsarbete totalt	14,9	16,3	1,4

Tabellbilaga 15. Arbetslösa efter kön och ålder 2015/12 - 2016/12

		År/Månad		Förändring	
		2015/12	2016/12	2015/12 - 2016/12	2015/12 - 2016/12
		1000 personer	1000 personer	1000 personer	Procent, %
Kön	Åldersgrupp				
Båda könen	15-74	241	207	-34	-14,0
	15-64	240	205	-36	-14,8
	15-24	53	43	-10	-19,5
	25-34	53	41	-12	-23,1
	35-44	47	36	-11	-23,2
	45-54	52	48	-4	-8,6
	55-64	35	38	2	6,8
Män	15-74	129	113	-15	-12,0
	15-64	128	111	-17	-13,5
	15-24	27	24	-3	-10,4
	25-34	27	25	-2	-6,6
	35-44	26	22	-4	-14,7
	45-54	27	24	-3	-12,0
	55-64	21	16	-6	-26,8
Kvinnor	15-74	112	94	-18	-16,3
	15-64	112	94	-18	-16,3
	15-24	26	18	-8	-29,2
	25-34	26	16	-10	-39,9
	35-44	21	14	-7	-33,6
	45-54	25	24	-1	-4,9
	55-64	14	22	8	57,5

Tabellbilaga 16. Relativa arbetslöshetstal efter kön och ålder 2015/12 - 2016/12

		År/Månad		Förändring
		2015/12	2016/12	2015/12 - 2016/12
		Procent, %	Procent, %	Procentenhet
Kön	Åldersgrupp			
Båda könen	15-74	9,2	7,9	-1,3
	15-64	9,4	8,0	-1,4
	15-24	19,2	14,7	-4,6
	25-34	9,3	7,1	-2,2
	35-44	8,2	6,3	-1,9
	45-54	8,0	7,5	-0,5
	55-64	7,2	7,7	0,5
Män	15-74	9,5	8,2	-1,2
	15-64	9,7	8,3	-1,4
	15-24	20,5	16,4	-4,1
	25-34	8,5	7,9	-0,5
	35-44	8,5	7,2	-1,2
	45-54	8,4	7,3	-1,1
	55-64	9,0	6,6	-2,4
Kvinnor	15-74	8,8	7,5	-1,3
	15-64	9,0	7,6	-1,4
	15-24	18,0	12,9	-5,2
	25-34	10,3	6,1	-4,2
	35-44	7,8	5,2	-2,6
	45-54	7,7	7,7	0,0
	55-64	5,5	8,7	3,1

Tabellbilaga 17. Relativa arbetslöshetstal efter Regionförvaltningsverken (RFV) 2015/12 - 2016/12, 15-74-åringar

	År/Månad		Förändring
	2015/12	2016/12	2015/12 - 2016/12
	Procent, %	Procent, %	Procentenhet
Regionförvaltningsverken			
Hela landet (inkl. Åland)	9,2	7,9	-1,3
Södra Finlands RFV	8,8	7,0	-1,8
Sydvästra Finlands RFV	9,5	8,2	-1,3
Östra Finlands RFV	6,8	11,0	4,3
Västra och Inre Finlands RFV	9,6	7,7	-1,9
Norra Finlands RFV	10,9	8,9	-2,0
Lapplands RFV	.	.	.

Tabellbilaga 18. Säsongs- och slumpvariationsrensade serier 2016/12

	Sysselsatta	Relativt sysselsättningsstal, 15–64-åringar	Arbetslösa	Arbetslösa arbetssökande (ANM)	Relativt arbetslöshetsstal, 15–74-åringar	Relativt arbetslöshetsstal, 15–24-åringar
	1000 personer	Procent, %	1000 personer	1000 personer	Procent, %	Procent, %
2014/12	2 448	68,3	244	343	9,1	21,5
2015/01	2 447	68,2	245	345	9,2	21,7
2015/02	2 442	68,2	248	346	9,2	21,9
2015/03	2 437	68,1	250	348	9,3	22,2
2015/04	2 432	68,0	252	349	9,4	22,3
2015/05	2 429	67,9	253	350	9,4	22,4
2015/06	2 429	67,9	254	354	9,5	22,3
2015/07	2 432	68,0	255	355	9,4	22,1
2015/08	2 438	68,2	255	354	9,4	21,9
2015/09	2 443	68,3	254	354	9,4	21,6
2015/10	2 443	68,3	252	353	9,3	21,4
2015/11	2 439	68,3	251	355	9,3	21,3
2015/12	2 437	68,2	250	357	9,2	21,2
2016/01	2 438	68,3	247	355	9,2	21,0
2016/02	2 441	68,4	245	353	9,1	20,8
2016/03	2 444	68,5	243	352	9,0	20,6
2016/04	2 445	68,6	241	352	9,0	20,5
2016/05	2 445	68,6	238	352	8,9	20,3
2016/06	2 446	68,6	237	351	8,8	20,1
2016/07	2 448	68,7	235	351	8,8	20,0
2016/08	2 451	68,8	233	349	8,7	19,8
2016/09	2 453	68,9	233	346	8,7	19,7
2016/10	2 453	68,9	234	344	8,6	19,5
2016/11	2 453	69,0	234	342	8,6	19,3
2016/12	2 454	69,0	233	339	8,6	19,2

Tabellbilagor 2016, 4:e kvartalet

Tabellbilaga 19. De viktigaste nyckeltalen i arbetskraftsundersökningen efter kön 2015/IV - 2016/IV

Nyckeltal		År/Kvartal		Förändring
		2015/IV	2016/IV	2015/IV - 2016/IV
		Procent, %	Procent, %	Procentenhet
	Kön			
Relativt sysselsättningstal, 15–64-åringar	Båda könen	67,4	68,1	0,7
	Män	67,8	69,3	1,5
	Kvinnor	67,0	66,9	-0,1
Relativt arbetslöshetstal, 15–74-åringar	Båda könen	8,7	8,0	-0,7
	Män	9,3	8,4	-0,9
	Kvinnor	8,1	7,7	-0,4
Relativt arbetskraftstal, 15–74-åringar	Båda könen	64,3	64,2	-0,1
	Män	66,2	66,7	0,5
	Kvinnor	62,4	61,8	-0,7

Tabellbilaga 20. Befolkning i åldern 15-74 år efter arbetsmarknadsställning och kön 2015/IV - 2016/IV

Kön		År/Kvartal		Förändring	Förändring
		2015/IV	2016/IV	2015/IV - 2016/IV	2015/IV - 2016/IV
		1000 personer	1000 personer	1000 personer	Procent, %
	Arbetsmarknadsställning				
Båda könen	Befolkning totalt	4 108	4 109	1	0,0
	Arbetskraft totalt	2 643	2 639	-3	-0,1
	- sysselsatta	2 412	2 427	14	0,6
	- arbetslösa	230	212	-18	-7,8
	Ej i arbetskraften	1 465	1 470	5	0,3
Män	Befolkning totalt	2 060	2 063	3	0,1
	Arbetskraft totalt	1 364	1 375	11	0,8
	- sysselsatta	1 237	1 260	23	1,8
	- arbetslösa	126	115	-11	-8,9
	Ej i arbetskraften	696	688	-9	-1,2
Kvinnor	Befolkning totalt	2 048	2 046	-2	-0,1
	Arbetskraft totalt	1 279	1 264	-15	-1,2
	- sysselsatta	1 175	1 166	-8	-0,7
	- arbetslösa	104	98	-7	-6,3
	Ej i arbetskraften	769	782	13	1,7

Tabellbilaga 21. Befolkning efter kön och ålder 2015/IV - 2016/IV

		År/Kvartal		Förändring	
		2015/IV	2016/IV	2015/IV - 2016/IV	2015/IV - 2016/IV
		1000 personer	1000 personer	1000 personer	Procent, %
Kön	Åldersgrupp				
Båda könen	15-74	4 108	4 109	1	0,0
	15-64	3 471	3 460	-11	-0,3
	15-24	641	634	-7	-1,1
	25-34	698	703	5	0,7
	35-44	663	670	7	1,0
	45-54	727	715	-12	-1,6
	55-64	741	737	-3	-0,5
	65-74	637	649	12	1,9
Män	15-74	2 060	2 063	3	0,1
	15-64	1 758	1 755	-3	-0,2
	15-24	328	326	-2	-0,5
	25-34	359	361	3	0,7
	35-44	339	344	5	1,4
	45-54	366	360	-6	-1,6
	55-64	366	363	-3	-0,8
	65-74	302	308	6	2,1
Kvinnor	15-74	2 048	2 046	-2	-0,1
	15-64	1 713	1 705	-8	-0,4
	15-24	313	308	-5	-1,7
	25-34	339	342	2	0,6
	35-44	324	326	2	0,6
	45-54	361	355	-6	-1,7
	55-64	375	375	-0	-0,1
	65-74	335	341	6	1,8

Tabellbilaga 22. Arbetskraften efter kön och ålder 2015/IV - 2016/IV

		År/Kvartal		Förändring	
		2015/IV	2016/IV	2015/IV - 2016/IV	2015/IV - 2016/IV
		1000 personer	1000 personer	1000 personer	Procent, %
Kön	Åldersgrupp				
Båda könen	15-74	2 643	2 639	-3	-0,1
	15-64	2 569	2 568	-2	-0,1
	15-24	277	282	5	1,8
	25-34	571	567	-5	-0,8
	35-44	585	587	2	0,4
	45-54	648	639	-9	-1,4
	55-64	488	493	5	1,0
	65-74	73	72	-2	-2,6
Män	15-74	1 364	1 375	11	0,8
	15-64	1 318	1 331	13	1,0
	15-24	132	140	8	6,2
	25-34	313	313	1	0,2
	35-44	310	311	2	0,6
	45-54	328	328	1	0,2
	55-64	236	237	1	0,6
	65-74	46	44	-1	-3,0
Kvinnor	15-74	1 279	1 264	-15	-1,2
	15-64	1 251	1 237	-14	-1,1
	15-24	145	142	-3	-2,2
	25-34	259	254	-5	-2,0
	35-44	275	275	0	0,2
	45-54	321	311	-10	-3,0
	55-64	252	255	3	1,3
	65-74	28	27	-1	-2,0

Tabellbilaga 23. Relativa arbetskraftstal efter kön och ålder 2015/IV - 2016/IV

		År/Kvartal		Förändring
		2015/IV	2016/IV	2015/IV - 2016/IV
		Procent, %	Procent, %	Procentenhet
Kön	Åldersgrupp			
Båda könen	15-74	64,3	64,2	-0,1
	15-64	74,0	74,2	0,2
	15-24	43,2	44,5	1,3
	25-34	81,8	80,6	-1,2
	35-44	88,1	87,6	-0,6
	45-54	89,2	89,4	0,2
	55-64	65,9	66,8	1,0
	65-74	11,5	11,0	-0,5
Män	15-74	66,2	66,7	0,5
	15-64	75,0	75,8	0,9
	15-24	40,2	42,9	2,7
	25-34	87,1	86,6	-0,4
	35-44	91,2	90,5	-0,8
	45-54	89,5	91,2	1,7
	55-64	64,6	65,5	0,9
	65-74	15,2	14,5	-0,7
Kvinnor	15-74	62,4	61,8	-0,7
	15-64	73,1	72,5	-0,5
	15-24	46,4	46,1	-0,2
	25-34	76,2	74,2	-2,0
	35-44	84,9	84,5	-0,4
	45-54	88,8	87,6	-1,3
	55-64	67,1	68,1	1,0
	65-74	8,2	7,9	-0,3

Tabellbilaga 24. Sysselsatta efter kön och ålder 2015/IV - 2016/IV

		År/Kvartal		Förändring	
		2015/IV	2016/IV	2015/IV - 2016/IV	2015/IV - 2016/IV
		1000 personer	1000 personer	1000 personer	Procent, %
Kön	Åldersgrupp				
Båda könen	15-74	2 412	2 427	14	0,6
	15-64	2 339	2 357	17	0,7
	15-24	227	237	10	4,6
	25-34	523	524	1	0,2
	35-44	544	547	3	0,6
	45-54	599	595	-4	-0,6
	55-64	447	454	7	1,5
	65-74	73	70	-3	-4,1
Män	15-74	1 237	1 260	23	1,8
	15-64	1 192	1 217	25	2,1
	15-24	106	115	10	9,1
	25-34	286	289	3	0,9
	35-44	288	289	2	0,6
	45-54	300	305	6	1,9
	55-64	213	218	5	2,4
	65-74	45	43	-2	-4,7
Kvinnor	15-74	1 175	1 166	-8	-0,7
	15-64	1 147	1 140	-7	-0,6
	15-24	121	122	1	0,7
	25-34	237	235	-2	-0,8
	35-44	256	257	1	0,6
	45-54	299	290	-9	-3,1
	55-64	234	236	1	0,6
	65-74	27	27	-1	-3,3

Tabellbilaga 25. Relativt sysselsättningstal efter kön och ålder 2015/IV - 2016/IV

		År/Kvartal		Förändring
		2015/IV	2016/IV	2015/IV - 2016/IV
		Procent, %	Procent, %	Procentenhet
Kön	Åldersgrupp			
Båda könen	15-74	58,7	59,1	0,3
	15-64	67,4	68,1	0,7
	15-24	35,4	37,4	2,0
	25-34	74,8	74,5	-0,4
	35-44	82,0	81,6	-0,4
	45-54	82,4	83,3	0,9
	55-64	60,4	61,5	1,2
	65-74	11,4	10,8	-0,7
Män	15-74	60,1	61,1	1,0
	15-64	67,8	69,3	1,5
	15-24	32,2	35,3	3,1
	25-34	79,7	79,9	0,2
	35-44	84,7	84,0	-0,7
	45-54	81,9	84,8	2,9
	55-64	58,3	60,2	1,9
	65-74	15,0	14,0	-1,0
Kvinnor	15-74	57,4	57,0	-0,4
	15-64	67,0	66,9	-0,1
	15-24	38,6	39,6	1,0
	25-34	69,7	68,7	-1,0
	35-44	79,1	79,0	-0,1
	45-54	83,0	81,8	-1,2
	55-64	62,4	62,8	0,4
	65-74	8,2	7,8	-0,4

Tabellbilaga 26. Sysselsatta i åldern 15-74 år efter yrkesställning 2015/IV - 2016/IV

Yrkesställning	År/Kvartal		Förändring	Förändring
	2015/IV	2016/IV	2015/IV - 2016/IV	2015/IV - 2016/IV
	1000 personer	1000 personer	1000 personer	Procent, %
Sysselsatta totalt	2 412	2 427	14	0,6
Löntagare totalt	2 071	2 094	23	1,1
Företagare och företagarfamiljemedlemmar	341	333	-8	-2,4

Tabellbilaga 27. Sysselsatta i åldern 15-74 år efter arbetsgivarsektor 2015/IV - 2016/IV

	År/Kvartal		Förändring	
	2015/IV	2016/IV	2015/IV - 2016/IV	2015/IV - 2016/IV
	1000 personer	1000 personer	1000 personer	Procent, %
Arbetsgivarsektor				
Arbetsgivarsektorer totalt (inkl. arbetsgivarsektorn okänd)	2 412	2 427	14	0,6
Privat sektor	1 749	1 771	22	1,2
Offentlig sektor	654	650	-4	-0,6
- staten	128	130	3	2,0
- kommuner	526	519	-7	-1,3

Tabellbilaga 28. Sysselsatta i åldern 15-74 år efter näringsgren (TOL 2008) 2015/IV - 2016/IV

	TOL 2008	År/Kvartal		Förändring	Förändring
		2015/IV	2016/IV	2015/IV - 2016/IV	2015/IV - 2016/IV
		1000 personer	1000 personer	1000 personer	Procent, %
Näringsgren	TOL 2008				
Näringsgrenar totalt	00-99	2 412	2 427	14	0,6
A, B Jordbruk, skogsbruk, fiske; utvinning av mineral	01-09	103	91	-13	-12,3
Jordbruk	01	70	65	-5	-7,4
C Tillverkning	10-33	323	331	8	2,3
Livsmedelsframställning, textilvarutillverkning och tillverkning av kläder	10-15	43	45	2	5,1
Sågning, pappers- och pappersvarutillverkning, grafisk produktion och reproduktion	16-18	48	45	-3	-5,8
Tillverkning av kemikalier och läkemedel o.d.	19-23	47	47	0	0,5
Stål- och metallframställning; tillverkning av metallvaror utom maskiner och apparater	24-25	56	57	0	0,6
Tillverkning av elektronikvaror och optik samt av elapparatur, maskiner och transportmedel	26-30	99	108	9	9,4
Tillverkning av möbler o.d.; underhåll och installation av maskiner och apparater	31-33	31	29	-2	-5,6
D, E Försörjning av el, gas, värme, vattenförsörjning och avloppsrening	35-39	25	31	6	25,0
F Byggverksamhet	41-43	172	182	11	6,2
Byggande av hus	41	65	69	4	6,3
Specialiserad bygg- och anläggningsverksamhet	43	92	97	6	6,3
G Handel; reparation av motorfordon och motorcyklar	45-47	281	286	5	1,7
Handel samt reparation av motorfordon	45	43	40	-3	-6,5
Parti- och provisionshandel utom med motorfordon	46	77	87	9	11,9
Detaljhandel utom med motorfordon och motorcyklar	47	161	159	-2	-1,1
H Transport och magasinering	49-53	141	137	-4	-2,9
Land-, sjö- och lufttransport	49-51	94	93	-1	-1,4
Magasinering och stödtjänster till transport; post- och kurirverksamhet	52-53	47	44	-3	-5,9
I Hotell- och restaurangverksamhet	55-56	80	77	-3	-3,5
J Informations- och kommunikationsverksamhet	58-63	100	102	1	1,0
K, L Finans-, försäkrings- och fastighetsverksamhet	64-68	71	72	1	2,0
M Verksamhet inom juridik, ekonomi, vetenskap och teknik	69-75	170	167	-3	-1,7
Arkitekt- och teknisk konsultverksamhet; teknisk provning och analys	71	63	63	0	0,0
N Uthyrning, fastighetsservice, resetjänster och andra stödtjänster	77-82	106	105	-2	-1,5
Fastighetsservice samt skötsel och underhåll av grönytor	81	65	62	-3	-4,5
O Offentlig förvaltning och försvar; obligatorisk socialförsäkring	84	108	111	3	2,8
P Utbildning	85	178	180	1	0,7
Q Vård och omsorg; sociala tjänster	86-88	405	401	-4	-1,0
Hälsa- och sjukvård	86	187	181	-6	-3,2

		År/Kvartal		Förändring	Förändring
		2015/IV	2016/IV	2015/IV - 2016/IV	2015/IV - 2016/IV
		1000 personer	1000 personer	1000 personer	Procent, %
Vård och omsorg med boende	87	92	90	-2	-2,1
Öppna sociala insatser	88	125	129	4	3,1
R Kultur, nöje och fritid	90-93	60	60	0	0,1
S-U Annan serviceverksamhet o.d.	94-99	79	88	8	10,5
X Näringsgrenen okänd	00	9	7	.	.

Tabellbilaga 29. Arbetade timmar för sysselsatta i åldern 15-74 år efter näringsgren (TOL 2008) 2015/IV - 2016/IV

	TOL 2008	År/Kvartal		Förändring	Förändring
		2015/IV	2016/IV	2015/IV - 2016/IV	2015/IV - 2016/IV
		Miljoner timmar	Miljoner timmar	Miljoner timmar	Procent, %
Näringsgren	TOL 2008				
Näringsgrenar totalt	00-99	1020,2	1020,0	-0,2	0,0
A, B Jordbruk, skogsbruk, fiske; utvinning av mineral	01-09	50,0	42,4	-7,5	-15,0
Jordbruk	01	35,9	31,9	-4,0	-11,2
C Tillverkning	10-33	145,6	149,0	3,4	2,3
Livsmedelsframställning, textilvarutillverkning och tillverkning av kläder	10-15	18,0	20,1	2,1	11,7
Sågning, pappers- och pappersvarutillverkning, grafisk produktion och reproduktion	16-18	20,9	19,8	-1,1	-5,3
Tillverkning av kemikalier och läkemedel o.d.	19-23	21,2	21,0	-0,2	-0,9
Stål- och metallframställning; tillverkning av metallvaror utom maskiner och apparater	24-25	25,8	25,6	-0,2	-0,7
Tillverkning av elektronikvaror och optik samt av elapparatur, maskiner och transportmedel	26-30	45,4	48,3	3,0	6,5
Tillverkning av möbler o.d.; underhåll och installation av maskiner och apparater	31-33	14,3	14,1	-0,2	-1,4
D, E Försörjning av el, gas, värme, vattenförsörjning och avloppsrening	35-39	11,2	14,8	3,6	32,1
F Byggverksamhet	41-43	80,4	85,2	4,8	6,0
Byggande av hus	41	29,3	31,2	1,9	6,6
Specialiserad bygg- och anläggningsverksamhet	43	43,9	46,7	2,8	6,4
G Handel; reparation av motorfordon och motorcyklar	45-47	118,2	120,4	2,2	1,9
Handel samt reparation av motorfordon	45	19,1	18,6	-0,4	-2,3
Parti- och provisionshandel utom med motorfordon	46	36,7	39,7	3,0	8,1
Detaljhandel utom med motorfordon och motorcyklar	47	62,4	62,0	-0,3	-0,5
H Transport och magasinering	49-53	61,6	63,9	2,3	3,8
Land-, sjö- och lufttransport	49-51	43,0	45,3	2,3	5,4
Magasinering och stödtjänster till transport; post- och kurirverksamhet	52-53	18,6	18,6	0,0	-0,1
I Hotell- och restaurangverksamhet	55-56	30,3	28,9	-1,4	-4,7
J Informations- och kommunikationsverksamhet	58-63	45,2	44,2	-1,0	-2,2
K, L Finans-, försäkrings- och fastighetsverksamhet	64-68	30,2	30,8	0,7	2,2
M Verksamhet inom juridik, ekonomi, vetenskap och teknik	69-75	71,7	70,4	-1,3	-1,8
Arkitekt- och teknisk konsultverksamhet; teknisk provning och analys	71	26,9	26,4	-0,4	-1,6
N Uthyrning, fastighetsservice, resetjänster och andra stödtjänster	77-82	43,4	41,9	-1,5	-3,5
Fastighetsservice samt skötsel och underhåll av grönytor	81	26,3	24,1	-2,2	-8,3
O Offentlig förvaltning och försvar; obligatorisk socialförsäkring	84	45,4	47,9	2,5	5,5

		År/Kvartal		Förändring	
		2015/IV	2016/IV	2015/IV - 2016/IV	2015/IV - 2016/IV
		Miljoner timmar	Miljoner timmar	Miljoner timmar	Procent, %
P Utbildning	85	66,4	66,9	0,5	0,8
Q Vård och omsorg; sociala tjänster	86-88	163,8	157,0	-6,8	-4,1
Hälso- och sjukvård	86	76,6	70,9	-5,8	-7,5
Vård och omsorg med boende	87	39,0	36,7	-2,2	-5,7
Öppna sociala insatser	88	48,2	49,4	1,2	2,5
R Kultur, nöje och fritid	90-93	23,5	21,4	-2,1	-8,9
S-U Annan serviceverksamhet o.d.	94-99	30,4	32,4	2,0	6,6
X Näringsgrenen okänd	00	3,2	2,5	.	.

Tabellbilaga 30. Sysselsatta i åldern 15-74 år efter Regionförvaltningsverken (RFV) 2015/IV - 2016/IV

	År/Kvartal		Förändring	
	2015/IV	2016/IV	2015/IV - 2016/IV	2015/IV - 2016/IV
	1000 personer	1000 personer	1000 personer	Procent, %
Regionförvaltningsverken				
Hela landet (inkl. Åland)	2 412	2 427	14	0,6
Södra Finlands RFV	1 082	1 087	5	0,5
Sydvästra Finlands RFV	296	302	6	1,9
Östra Finlands RFV	232	220	-12	-5,2
Västra och Inre Finlands RFV	517	529	12	2,2
Norra Finlands RFV	195	199	4	1,9
Lapplands RFV	75	75	1	0,8

Tabellbilaga 31. Sysselsatta i åldern 15-74 år efter landskap (2011) 2015/IV - 2016/IV

	År/Kvartal		Förändring	
	2015/IV	2016/IV	2015/IV - 2016/IV	2015/IV - 2016/IV
	1000 personer	1000 personer	1000 personer	Procent, %
Landskap				
Hela landet (inkl. Åland)	2 412	2 427	14	0,6
Nyland	800	806	6	0,7
Egentliga Finland	201	209	8	3,9
Satakunta	95	93	-2	-2,2
Egentliga Tavastland	74	71	-3	-3,8
Birkaland	212	217	5	2,2
Päijänne-Tavastland	86	88	2	2,5
Kymmenedalen	70	67	-3	-4,0
Södra Karelen	53	55	2	4,7
Södra Savolax	58	55	-3	-4,8
Norra Savolax	106	104	-2	-1,7
Norra Karelen	68	60	-8	-11,2
Mellersta Finland	110	112	3	2,7
Södra Österbotten	83	83	1	1,1
Österbotten	83	86	2	2,7
Mellersta Österbotten	29	30	1	2,7
Norra Österbotten	166	171	5	3,1
Kajanaland	29	28	-2	-5,2
Lappland	75	75	1	0,8

Tabellbilaga 32. Deltidssysselsatta i åldern 15-74 år efter kön 2015/IV - 2016/IV

	År/Kvartal		Förändring	
	2015/IV	2016/IV	2015/IV - 2016/IV	2015/IV - 2016/IV
	1000 personer	1000 personer	1000 personer	Procent, %
Kön				
Båda könen	392	409	17	4,3
Män	152	151	-1	-0,6
Kvinnor	240	258	18	7,4

Tabellbilaga 33. Andelen deltidssysselsatta av alla sysselsatta i åldern 15-74 år efter kön 2015/IV - 2016/IV, %

	År/Kvartal		Förändring
	2015/IV	2016/IV	2015/IV - 2016/IV
	Procent, %	Procent, %	Procentenhet
Kön			
Båda könen	16,3	16,9	0,6
Män	12,3	12,0	-0,3
Kvinnor	20,4	22,1	1,7

Tabellbilaga 34. Löntagare i åldern 15-74 år efter näringsgren (TOL 2008) 2015/IV - 2016/IV

	TOL 2008	År/Kvartal		Förändring	Förändring
		2015/IV	2016/IV	2015/IV - 2016/IV	2015/IV - 2016/IV
		1000 personer	1000 personer	1000 personer	Procent, %
Näringsgren	TOL 2008				
Näringsgrenar totalt	00-99	2 071	2 094	23	1,1
A, B Jordbruk, skogsbruk, fiske; utvinning av mineral	01-09	36	31	-5	-15,3
Jordbruk	01	14	15	1	9,5
C Tillverkning	10-33	299	307	8	2,7
Livsmedelsframställning, textilvarutillverkning och tillverkning av kläder	10-15	37	39	2	4,5
Sågning, pappers- och pappersvarutillverkning, grafisk produktion och reproduktion	16-18	46	44	-2	-3,9
Tillverkning av kemikalier och läkemedel o.d.	19-23	45	45	-0	-0,9
Stål- och metallframställning; tillverkning av metallvaror utom maskiner och apparater	24-25	50	52	3	5,4
Tillverkning av elektronikvaror och optik samt av elapparatur, maskiner och transportmedel	26-30	96	105	9	9,3
Tillverkning av möbler o.d.; underhåll och installation av maskiner och apparater	31-33	26	23	-3	-11,4
D, E Försörjning av el, gas, värme, vattenförsörjning och avloppsrening	35-39	24	31	7	28,1
F Byggverksamhet	41-43	130	138	8	6,1
Byggande av hus	41	48	50	2	3,4
Specialiserad bygg- och anläggningsverksamhet	43	68	73	6	8,6
G Handel; reparation av motorfordon och motorcyklar	45-47	244	249	5	2,1
Handel samt reparation av motorfordon	45	35	33	-2	-6,6
Parti- och provisionshandel utom med motorfordon	46	68	77	8	11,9
Detaljhandel utom med motorfordon och motorcyklar	47	140	139	-1	-0,5
H Transport och magasinering	49-53	120	118	-2	-1,9
Land-, sjö- och lufttransport	49-51	74	75	1	1,0
Magasinering och stödtjänster till transport; post- och kurirverksamhet	52-53	45	43	-3	-6,5
I Hotell- och restaurangverksamhet	55-56	68	67	-1	-1,4
J Informations- och kommunikationsverksamhet	58-63	90	92	2	2,4
K, L Finans-, försäkrings- och fastighetsverksamhet	64-68	65	66	2	2,7
M Verksamhet inom juridik, ekonomi, vetenskap och teknik	69-75	126	125	-1	-1,1
Arkitekt- och teknisk konsultverksamhet; teknisk provning och analys	71	54	55	1	1,1
N Uthyrning, fastighetsservice, resetjänster och andra stödtjänster	77-82	93	90	-3	-3,5
Fastighetsservice samt skötsel och underhåll av grönytor	81	57	53	-4	-6,5
O Offentlig förvaltning och försvar; obligatorisk socialförsäkring	84	108	111	3	2,8
P Utbildning	85	174	175	1	0,8
Q Vård och omsorg; sociala tjänster	86-88	381	378	-3	-0,8
Hälsa- och sjukvård	86	169	164	-5	-3,1

		År/Kvartal		Förändring	Förändring
		2015/IV	2016/IV	2015/IV - 2016/IV	2015/IV - 2016/IV
		1000 personer	1000 personer	1000 personer	Procent, %
Vård och omsorg med boende	87	90	88	-2	-2,3
Öppna sociala insatser	88	121	125	4	3,5
R Kultur, nöje och fritid	90-93	45	46	0	0,8
S-U Annan serviceverksamhet o.d.	94-99	61	64	3	4,9
X Näringsgrenen okänd	00	7	7	.	.

Tabellbilaga 35. Löntagarnas arbetade timmar efter näringsgren (TOL 2008) 2015/IV - 2016/IV

	TOL 2008	År/Kvartal		Förändring	Förändring
		2015/IV	2016/IV	2015/IV - 2016/IV	2015/IV - 2016/IV
		Miljoner timmar	Miljoner timmar	Miljoner timmar	Procent, %
Näringsgren	TOL 2008				
Näringsgrenar totalt	00-99	860,0	869,8	9,8	1,1
A, B Jordbruk, skogsbruk, fiske; utvinning av mineral	01-09	17,5	14,7	-2,8	-16,1
Jordbruk	01	7,9	7,5	-0,4	-4,9
C Tillverkning	10-33	133,4	137,6	4,2	3,1
Livsmedelsframställning, textilvarutillverkning och tillverkning av kläder	10-15	15,5	17,1	1,6	10,2
Sågning, pappers- och pappersvarutillverkning, grafisk produktion och reproduktion	16-18	19,8	19,3	-0,6	-2,8
Tillverkning av kemikalier och läkemedel o.d.	19-23	20,3	20,2	-0,1	-0,6
Stål- och metallframställning; tillverkning av metallvaror utom maskiner och apparater	24-25	22,2	23,3	1,2	5,3
Tillverkning av elektronikvaror och optik samt av elapparatur, maskiner och transportmedel	26-30	44,0	46,9	2,9	6,6
Tillverkning av möbler o.d.; underhåll och installation av maskiner och apparater	31-33	11,7	10,9	-0,8	-6,6
D, E Försörjning av el, gas, värme, vattenförsörjning och avloppsrening	35-39	10,6	14,4	3,8	35,8
F Byggverksamhet	41-43	59,7	63,4	3,7	6,2
Byggande av hus	41	21,0	22,7	1,7	8,3
Specialiserad bygg- och anläggningsverksamhet	43	32,2	34,1	1,9	5,9
G Handel; reparation av motorfordon och motorcyklar	45-47	99,5	102,0	2,6	2,6
Handel samt reparation av motorfordon	45	15,6	14,9	-0,7	-4,4
Parti- och provisionshandel utom med motorfordon	46	32,1	35,0	2,9	9,0
Detaljhandel utom med motorfordon och motorcyklar	47	51,8	52,2	0,4	0,8
H Transport och magasinering	49-53	50,1	53,1	3,0	6,0
Land-, sjö- och lufttransport	49-51	32,3	35,6	3,2	10,0
Magasinering och stödtjänster till transport; post- och kurirverksamhet	52-53	17,8	17,5	-0,2	-1,3
I Hotell- och restaurangverksamhet	55-56	24,6	23,3	-1,3	-5,1
J Informations- och kommunikationsverksamhet	58-63	41,1	40,5	-0,6	-1,5
K, L Finans-, försäkrings- och fastighetsverksamhet	64-68	27,5	28,3	0,9	3,1
M Verksamhet inom juridik, ekonomi, vetenskap och teknik	69-75	53,7	53,9	0,2	0,3
Arkitekt- och teknisk konsultverksamhet; teknisk provning och analys	71	23,0	23,3	0,4	1,5
N Uthyrning, fastighetsservice, resetjänster och andra stödtjänster	77-82	36,8	35,7	-1,1	-3,0
Fastighetsservice samt skötsel och underhåll av grönytor	81	22,3	20,2	-2,1	-9,6
O Offentlig förvaltning och försvar; obligatorisk socialförsäkring	84	45,4	47,9	2,5	5,5
P Utbildning	85	64,4	64,8	0,5	0,7

		År/Kvartal		Förändring	
		2015/IV	2016/IV	2015/IV - 2016/IV	2015/IV - 2016/IV
		Miljoner timmar	Miljoner timmar	Miljoner timmar	Procent, %
Q Vård och omsorg; sociala tjänster	86-88	153,5	148,1	-5,4	-3,5
Hälso- och sjukvård	86	69,9	64,8	-5,0	-7,2
Vård och omsorg med boende	87	37,6	35,5	-2,1	-5,5
Öppna sociala insatser	88	46,1	47,8	1,7	3,7
R Kultur, nöje och fritid	90-93	16,6	16,6	0,0	-0,3
S-U Annan serviceverksamhet o.d.	94-99	22,8	23,0	0,2	0,7
X Näringsgrenen okänd	00	2,8	2,4	.	.

Tabellbilaga 36. Löntagare i åldern 15-74 år efter typ av anställningsförhållande 2015/IV - 2016/IV

	År/Kvartal		Förändring	
	2015/IV	2016/IV	2015/IV - 2016/IV	2015/IV - 2016/IV
	1000 personer	1000 personer	1000 personer	Procent, %
Anställningsförhållande				
Löntagare totalt	2 071	2 094	23	1,1
- fortlöpande heltidsarbete	1 553	1 557	4	0,3
- fortlöpande deltidsarbete	231	230	-0	-0,1
- heltidsarbete för viss tid	202	208	6	2,9
- deltidsarbete för viss tid	85	99	13	15,4
Visstidsarbete totalt	287	306	19	6,6
Deltidsarbete totalt	316	329	13	4,1

Tabellbilaga 37. Löntagare i åldern 15-74 år efter typ av anställning 2015/IV - 2016/IV, %

	År/Kvartal		Förändring
	2015/IV	2016/IV	2015/IV - 2016/IV
	Procent, %	Procent, %	Procentenhet
Anställningsförhållande			
Löntagare totalt	100,0	100,0	0,0
- fortlöpande heltidsarbete	75,0	74,4	-0,6
- fortlöpande deltidsarbete	11,1	11,0	-0,1
- heltidsarbete för viss tid	9,7	9,9	0,2
- deltidsarbete för viss tid	4,1	4,7	0,6
Visstidsarbete totalt	13,9	14,6	0,8
Deltidsarbete totalt	15,3	15,7	0,4

Tabellbilaga 38. Anställningsförhållanden på mindre än ett år efter typ av löntagaranställning 2015/IV - 2016/IV, 15-74-åringar

	År/Kvartal		Förändring	
	2015/IV	2016/IV	2015/IV - 2016/IV	2015/IV - 2016/IV
	1000 personer	1000 personer	1000 personer	Procent, %
Anställningsförhållande				
Löntagare totalt	376	415	40	10,6
- fortlöpande heltidsarbete	128	151	22	17,4
- fortlöpande deltidsarbete	57	55	-1	-2,6
- heltidsarbete för viss tid	131	138	7	5,4
- deltidsarbete för viss tid	59	71	12	20,1
Visstidsarbete totalt	190	209	19	10,0
Deltidsarbete totalt	116	127	10	9,0

Tabellbilaga 39. Anställningsförhållanden på mindre än ett år efter typ av löntagaranställning 2015/IV - 2016/IV, 15-74-åringar, %

	År/Kvartal		Förändring
	2015/IV	2016/IV	2015/IV - 2016/IV
	Procent, %	Procent, %	Procentenhet
Anställningsförhållande			
Löntagare totalt	100,0	100,0	0,0
- fortlöpande heltidsarbete	34,2	36,3	2,1
- fortlöpande deltidsarbete	15,1	13,3	-1,8
- heltidsarbete för viss tid	34,9	33,2	-1,6
- deltidsarbete för viss tid	15,8	17,2	1,4
Visstidsarbete totalt	50,7	50,4	-0,3
Deltidsarbete totalt	30,9	30,5	-0,4

Tabellbilaga 40. Arbetslösa efter kön och ålder 2015/IV - 2016/IV

		År/Kvartal		Förändring	
		2015/IV	2016/IV	2015/IV - 2016/IV	2015/IV - 2016/IV
		1000 personer	1000 personer	1000 personer	Procent, %
Kön	Åldersgrupp				
Båda könen	15-74	230	212	-18	-7,8
	15-64	230	211	-19	-8,3
	15-24	50	45	-5	-10,8
	25-34	49	43	-5	-11,2
	35-44	41	40	-1	-2,3
	45-54	49	44	-5	-11,1
	55-64	41	39	-2	-4,2
Män	15-74	126	115	-11	-8,9
	15-64	126	114	-12	-9,6
	15-24	26	25	-1	-5,3
	25-34	27	24	-2	-7,8
	35-44	22	22	0	0,0
	45-54	28	23	-5	-17,5
	55-64	23	19	-4	-16,1
Kvinnor	15-74	104	98	-7	-6,3
	15-64	104	97	-7	-6,7
	15-24	24	20	-4	-16,7
	25-34	22	19	-3	-15,3
	35-44	19	18	-1	-4,9
	45-54	21	21	-1	-2,8
	55-64	18	20	2	11,3

Tabellbilaga 41. Relativt arbetslöshetstal efter kön och ålder 2015/IV - 2016/IV

		År/Kvartal		Förändring
		2015/IV	2016/IV	2015/IV - 2016/IV
		Procent, %	Procent, %	Procentenhet
Kön	Åldersgrupp			
Båda könen	15-74	8,7	8,0	-0,7
	15-64	8,9	8,2	-0,7
	15-24	18,2	15,9	-2,2
	25-34	8,5	7,6	-0,9
	35-44	7,0	6,8	-0,2
	45-54	7,6	6,8	-0,7
	55-64	8,3	7,9	-0,4
Män	15-74	9,3	8,4	-0,9
	15-64	9,5	8,5	-1,0
	15-24	19,8	17,7	-2,1
	25-34	8,5	7,8	-0,7
	35-44	7,1	7,1	0,0
	45-54	8,5	7,0	-1,5
	55-64	9,7	8,1	-1,6
Kvinnor	15-74	8,1	7,7	-0,4
	15-64	8,3	7,8	-0,5
	15-24	16,7	14,2	-2,5
	25-34	8,5	7,4	-1,2
	35-44	6,9	6,5	-0,4
	45-54	6,6	6,6	0,0
	55-64	7,0	7,7	0,7

Tabellbilaga 42. Relativt arbetslöshetstal efter Regionförvaltningsverken (RFV) 2015/IV - 2016/IV

	År/Kvartal		Förändring
	2015/IV	2016/IV	2015/IV - 2016/IV
	Procent, %	Procent, %	Procentenhet
Regionförvaltningsverken			
Hela landet (inkl. Åland)	8,7	8,0	-0,7
Södra Finlands RFV	7,9	7,0	-0,9
Sydvästra Finlands RFV	9,3	8,9	-0,3
Östra Finlands RFV	8,6	10,9	2,4
Västra och Inre Finlands RFV	9,4	8,0	-1,4
Norra Finlands RFV	9,9	9,2	-0,7
Lapplands RFV	11,1	8,4	-2,7

Tabellbilaga 43. Relativt arbetslöshetstal efter landskap (2011) 2015/IV - 2016/IV

	År/Kvartal		Förändring
	2015/IV	2016/IV	2015/IV - 2016/IV
	Procent, %	Procent, %	Procentenhet
Landskap			
Hela landet (inkl. Åland)	8,7	8,0	-0,7
Nyland	7,2	6,8	-0,4
Egentliga Finland	10,3	9,5	-0,8
Satakunta	7,0	7,7	0,7
Egentliga Tavastland	6,9	8,1	1,2
Birkaland	10,9	9,9	-0,9
Päijänne-Tavastland	10,1	7,1	-3,0
Kymmenedalen	12,9	10,7	-2,2
Södra Karelen	9,9	5,1	-4,8
Södra Savolax	10,4	10,7	0,3
Norra Savolax	7,0	8,5	1,5
Norra Karelen	9,3	15,1	5,7
Mellersta Finland	10,6	10,0	-0,6
Södra Österbotten	8,5	5,3	-3,2
Österbotten	6,0	3,6	-2,4
Mellersta Österbotten	6,3	5,3	-1,0
Norra Österbotten	8,9	8,6	-0,4
Kajanaland	15,0	12,7	-2,3
Lappland	11,1	8,4	-2,7

Tabellbilagor 2016, år

Tabellbilaga 44. De viktigaste nyckeltalen i arbetskraftsundersökningen efter kön 2014 - 2016

Nyckeltal		År			Förändring
		2014	2015	2016	2015/2016
		Procent, %	Procent, %	Procent, %	Procentenhet
	Kön				
Relativt sysselsättningstal, 15-64-åringar	Båda könen	68,3	68,1	68,7	0,6
	Män	68,7	68,5	69,8	1,3
	Kvinnor	67,9	67,7	67,6	-0,1
Relativt arbetslöshetstal, 15-74-åringar	Båda könen	8,7	9,4	8,8	-0,6
	Män	9,3	9,9	9,0	-0,8
	Kvinnor	8,0	8,8	8,6	-0,3
Relativt arbetskraftstal, 15-74-åringar	Båda könen	65,4	65,6	65,3	-0,2
	Män	67,4	67,4	67,5	0,2
	Kvinnor	63,4	63,7	63,1	-0,6

Tabellbilaga 45. Befolkning i åldern 15-74 år efter arbetsmarknadsställning och kön 2014 - 2016

Kön		År			Förändring	Förändring
		2014	2015	2016	2015/2016	2015/2016
		1000 personer	1000 personer	1000 personer	1000 personer	Procent, %
	Arbetsmarknadsställning					
Båda könen	Befolkning totalt	4 095	4 102	4 109	7	0,2
	Arbetskraft totalt	2 679	2 689	2 685	-4	-0,2
	- sysselsatta	2 447	2 437	2 448	11	0,5
	- arbetslösa	232	252	237	-15	-6,1
	Ej i arbetskraften	1 416	1 413	1 424	11	0,8
Män	Befolkning totalt	2 052	2 056	2 061	5	0,2
	Arbetskraft totalt	1 383	1 386	1 392	7	0,5
	- sysselsatta	1 254	1 249	1 267	18	1,4
	- arbetslösa	129	137	126	-11	-8,0
	Ej i arbetskraften	669	671	669	-2	-0,3
Kvinnor	Befolkning totalt	2 043	2 046	2 047	2	0,1
	Arbetskraft totalt	1 296	1 303	1 293	-11	-0,8
	- sysselsatta	1 193	1 188	1 182	-7	-0,5
	- arbetslösa	103	115	111	-4	-3,8
	Ej i arbetskraften	747	742	755	13	1,7

Tabellbilaga 46. Relativt sysselsättningstal efter kön och ålder 2014 - 2016

		År			Förändring
		2014	2015	2016	2015/2016
		Procent, %	Procent, %	Procent, %	Procentenhet
Kön	Åldersgrupp				
Båda könen	15-74	59,8	59,4	59,6	0,2
	15-64	68,3	68,1	68,7	0,6
	15-24	40,2	39,2	40,5	1,3
	25-34	75,1	74,8	74,8	0,0
	35-44	82,8	82,1	82,2	0,1
	45-54	83,3	82,9	82,8	-0,1
	55-64	59,1	60,0	61,4	1,4
	65-74	10,2	11,0	10,6	-0,4
Män	15-74	61,1	60,7	61,4	0,7
	15-64	68,7	68,5	69,8	1,3
	15-24	37,6	35,8	37,9	2,1
	25-34	80,2	80,5	80,6	0,1
	35-44	85,6	84,9	85,3	0,4
	45-54	82,4	82,2	83,2	1,0
	55-64	56,8	57,4	59,8	2,4
	65-74	13,7	14,4	13,5	-0,8
Kvinnor	15-74	58,4	58,1	57,7	-0,4
	15-64	67,9	67,7	67,6	-0,1
	15-24	42,8	42,7	43,2	0,5
	25-34	69,7	68,7	68,6	-0,1
	35-44	79,9	79,3	78,9	-0,3
	45-54	84,3	83,6	82,4	-1,2
	55-64	61,4	62,5	63,0	0,5
	65-74	7,0	8,0	8,0	0,0

Tabellbilaga 47. Sysselsatta i åldern 15-74 år efter utbildningsnivå 2013 - 2015

		År			Förändring	Förändring
		2013	2014	2015	2014/2015	2014/2015
		1000 personer	1000 personer	1000 personer	1000 personer	Procent, %
Kön	Utbildningsnivå					
Båda könen	Totalt	2 457	2 447	2 437	-10	-0,4
	Utbildning på mellannivå (3)	1 120	1 103	1 098	-5	-0,5
	Högre nivå totalt (5,6,7,8)	1 025	1 043	1 057	14	1,3
	- lägsta högre nivå (5)	308	300	293	-6	-2,1
	- lägre högskolenivå (6)	355	366	382	16	4,3
	- högre högskolenivå eller forskarutbildningsnivå (7,8)	362	377	382	4	1,2
	Ingen utbildning efter grundnivån eller utbildningsnivån okänd	312	302	282	-19	-6,4
Män	Totalt	1 261	1 254	1 249	-5	-0,4
	Utbildning på mellannivå (3)	623	608	607	-1	-0,1
	Högre nivå totalt (5,6,7,8)	449	457	461	5	1,0
	- lägsta högre nivå (5)	116	116	112	-3	-2,9
	- lägre högskolenivå (6)	165	166	174	9	5,1
	- högre högskolenivå eller forskarutbildningsnivå (7,8)	168	175	175	0	-0,3
	Ingen utbildning efter grundnivån eller utbildningsnivån okänd	189	190	180	-9	-4,8
Kvinnor	Totalt	1 195	1 193	1 188	-5	-0,4
	Utbildning på mellannivå (3)	497	495	491	-4	-0,8
	Högre nivå totalt (5,6,7,8)	575	586	595	9	1,6
	- lägsta högre nivå (5)	192	184	181	-3	-1,7
	- lägre högskolenivå (6)	190	200	207	7	3,7
	- högre högskolenivå eller forskarutbildningsnivå (7,8)	193	202	207	5	2,4
	Ingen utbildning efter grundnivån eller utbildningsnivån okänd	123	112	102	-10	-9,1

Tabellbilaga 48. Sysselsatta i åldern 15-74 år efter näringsgren (TOL 2008) 2014 - 2016

	TOL 2008	År			Förändring	Förändring
		2014	2015	2016	2015/2016	2015/2016
		1000 personer	1000 personer	1000 personer	1000 personer	Procent, %
Näringsgren	TOL 2008					
Näringsgrenar totalt	00-99	2 447	2 437	2 448	11	0,5
A, B Jordbruk, skogsbruk, fiske; utvinning av mineral	01-09	109	109	101	-8	-7,6
Jordbruk	01	76	75	71	-4	-5,2
C Tillverkning	10-33	331	328	327	-1	-0,3
Livsmedelsframställning, textilvarutillverkning och tillverkning av kläder	10-15	47	47	45	-2	-4,5
Sågning, pappers- och pappersvarutillverkning, grafisk produktion och reproduktion	16-18	49	50	50	0	1,0
Tillverkning av kemikalier och läkemedel o.d.	19-23	45	45	47	2	3,4
Stål- och metallframställning; tillverkning av metallvaror utom maskiner och apparater	24-25	54	55	54	-1	-1,3
Tillverkning av elektronikvaror och optik samt av elapparatur, maskiner och transportmedel	26-30	105	100	101	1	1,3
Tillverkning av möbler o.d.; underhåll och installation av maskiner och apparater	31-33	31	32	30	-1	-4,6
D, E Försörjning av el, gas, värme, vattenförsörjning och avloppsrening	35-39	28	24	29	5	19,1
F Byggverksamhet	41-43	169	168	178	10	5,9
Byggande av hus	41	62	63	68	4	7,0
Specialiserad bygg- och anläggningsverksamhet	43	88	88	95	7	8,1
G Handel; reparation av motorfordon och motorcyklar	45-47	290	284	290	7	2,3
Handel samt reparation av motorfordon	45	42	42	41	-1	-3,1
Parti- och provisionshandel utom med motorfordon	46	87	80	89	9	10,7
Detaljhandel utom med motorfordon och motorcyklar	47	161	162	161	-1	-0,4
H Transport och magasinering	49-53	140	137	141	4	2,6
Land-, sjö- och lufttransport	49-51	90	88	90	2	2,6
Magasinering och stödtjänster till transport; post- och kurirverksamhet	52-53	50	50	51	1	2,7
I Hotell- och restaurangverksamhet	55-56	86	87	85	-2	-2,5
J Informations- och kommunikationsverksamhet	58-63	100	106	101	-5	-4,4
K, L Finans-, försäkrings- och fastighetsverksamhet	64-68	74	73	75	2	2,4
M Verksamhet inom juridik, ekonomi, vetenskap och teknik	69-75	169	171	163	-8	-4,7
Arkitekt- och teknisk konsultverksamhet; teknisk provning och analys	71	62	63	61	-2	-2,8
N Uthyrning, fastighetsservice, resetjänster och andra stödtjänster	77-82	101	107	109	2	1,8

		År			Förändring	Förändring
		2014	2015	2016	2015/2016	2015/2016
		1000 personer	1000 personer	1000 personer	1000 personer	Procent, %
Fastighetservice samt skötsel och underhåll av grönytor	81	61	65	64	0	-0,6
O Offentlig förvaltning och försvar; obligatorisk socialförsäkring	84	106	106	111	5	4,3
P Utbildning	85	180	179	173	-6	-3,1
Q Vård och omsorg; sociala tjänster	86-88	402	404	409	5	1,2
Hälso- och sjukvård	86	180	190	190	0	0,1
Vård och omsorg med boende	87	96	89	91	2	2,1
Öppna sociala insatser	88	127	125	128	3	2,3
R Kultur, nöje och fritid	90-93	64	61	63	2	3,5
S-U Annan serviceverksamhet o.d.	94-99	87	84	85	1	1,7
X Näringsgrenen okänd	00	11	9	8	0	-4,6

Tabellbilaga 49. Arbetade timmar för sysselsatta efter näringsgren (TOL 2008) 2014 - 2016, 15-74-åringar

		År			Förändring	Förändring
		2014	2015	2016	2015/2016	2015/2016
		Miljoner timmar	Miljoner timmar	Miljoner timmar	Miljoner timmar	Procent, %
Näringsgren	TOL 2008					
Näringsgrenar totalt	00-99	3956,3	3947,1	4011,6	64,5	1,6
A, B Jordbruk, skogsbruk, fiske; utvinning av mineral	01-09	219,7	222,1	199,4	-22,7	-10,2
Jordbruk	01	162,6	166,1	149,5	-16,6	-10,0
C Tillverkning	10-33	565,2	560,5	565,1	4,6	0,8
Livsmedelsframställning, textilvarutillverkning och tillverkning av kläder	10-15	77,5	77,0	75,8	-1,2	-1,6
Sågning, pappers- och pappersvarutillverkning, grafisk produktion och reproduktion	16-18	83,0	83,9	85,7	1,8	2,1
Tillverkning av kemikalier och läkemedel o.d.	19-23	76,2	78,2	80,4	2,2	2,8
Stål- och metallframställning; tillverkning av metallvaror utom maskiner och apparater	24-25	94,9	95,5	95,3	-0,2	-0,2
Tillverkning av elektronikvaror och optik samt av elapparatur, maskiner och transportmedel	26-30	179,9	169,8	174,6	4,8	2,8
Tillverkning av möbler o.d.; underhåll och installation av maskiner och apparater	31-33	53,7	56,0	53,4	-2,6	-4,7
D, E Försörjning av el, gas, värme, vattenförsörjning och avloppsrening	35-39	45,9	42,3	49,0	6,7	15,8
F Byggverksamhet	41-43	303,4	303,7	328,8	25,1	8,2
Byggande av hus	41	109,9	111,5	123,6	12,1	10,9
Specialiserad bygg- och anläggningsverksamhet	43	159,2	161,6	177,5	15,9	9,9
G Handel; reparation av motorfordon och motorcyklar	45-47	464,6	458,7	471,2	12,5	2,7
Handel samt reparation av motorfordon	45	75,0	74,6	73,0	-1,6	-2,1
Parti- och provisionshandel utom med motorfordon	46	152,0	142,7	157,3	14,6	10,2
Detaljhandel utom med motorfordon och motorcyklar	47	237,6	241,5	240,9	-0,5	-0,2
H Transport och magasinering	49-53	239,2	233,7	246,9	13,2	5,7
Land-, sjö- och lufttransport	49-51	163,7	160,1	168,2	8,1	5,1
Magasinering och stödtjänster till transport; post- och kurirverksamhet	52-53	75,5	73,6	78,8	5,1	6,9
I Hotell- och restaurangverksamhet	55-56	131,6	132,7	131,1	-1,6	-1,2
J Informations- och kommunikationsverksamhet	58-63	170,2	178,6	172,0	-6,6	-3,7
K, L Finans-, försäkrings- och fastighetsverksamhet	64-68	119,3	120,4	125,6	5,2	4,3
M Verksamhet inom juridik, ekonomi, vetenskap och teknik	69-75	272,4	276,0	270,8	-5,2	-1,9
Arkitekt- och teknisk konsultverksamhet; teknisk provning och analys	71	101,0	104,3	102,1	-2,1	-2,1
N Uthyrning, fastighetservice, resetjänster och andra stödtjänster	77-82	157,5	167,7	172,3	4,6	2,7

		År			Förändring	Förändring
		2014	2015	2016	2015/2016	2015/2016
		Miljoner timmar	Miljoner timmar	Miljoner timmar	Miljoner timmar	Procent, %
Fastighetservice samt skötsel och underhåll av grönytor	81	94,9	100,3	99,8	-0,5	-0,5
O Offentlig förvaltning och försvar; obligatorisk socialförsäkring	84	165,1	167,2	184,4	17,2	10,3
P Utbildning	85	253,8	243,0	242,5	-0,4	-0,2
Q Vård och omsorg; sociala tjänster	86-88	612,7	614,3	624,1	9,8	1,6
Hälsa- och sjukvård	86	270,0	289,4	289,3	-0,1	0,0
Vård och omsorg med boende	87	153,3	141,8	144,3	2,5	1,8
Öppna sociala insatser	88	189,4	183,1	190,5	7,4	4,1
R Kultur, nöje och fritid	90-93	89,1	87,6	89,2	1,5	1,8
S-U Annan serviceverksamhet o.d.	94-99	128,7	125,5	126,6	1,1	0,9
X Näringsgrenen okänd	00	17,8	13,1	12,5	-0,5	-4,2

Tabellbilaga 50. Sysselsatta i åldern 15-74 år efter arbetsgivarsektor och kön 2014 - 2016

		År			Förändring	Förändring
		2014	2015	2016	2015/2016	2015/2016
		1000 personer	1000 personer	1000 personer	1000 personer	Procent, %
Kön	Arbetsgivarsektor					
Båda könen	Arbetsgivarsektorer totalt (inkl. arbetsgivarsektorn okänd)	2 447	2 437	2 448	11	0,5
	Privat sektor	1 764	1 759	1 783	24	1,4
	Offentlig sektor	673	668	657	-11	-1,6
	- staten	139	136	129	-7	-5,2
	- kommuner	534	532	528	-4	-0,7
Män	Arbetsgivarsektorer totalt (inkl. arbetsgivarsektorn okänd)	1 254	1 249	1 267	18	1,4
	Privat sektor	1 058	1 062	1 080	18	1,7
	Offentlig sektor	192	183	183	0	0,2
	- staten	69	68	65	-2	-3,5
	- kommuner	123	115	118	3	2,4
Kvinnor	Arbetsgivarsektorer totalt (inkl. arbetsgivarsektorn okänd)	1 193	1 188	1 182	-7	-0,5
	Privat sektor	706	697	703	6	0,9
	Offentlig sektor	481	485	474	-11	-2,3
	- staten	70	68	64	-5	-7,0
	- kommuner	411	417	411	-6	-1,6

Tabellbilaga 51. Sysselsatta i åldern 15-74 år efter landskap (2011) 2014 - 2016

	År			Förändring	
	2014	2015	2016	2015/2016	2015/2016
	1000 personer	1000 personer	1000 personer	1000 personer	Procent, %
Landskap					
Hela landet	2 447	2 437	2 448	11	0,5
Nyland	796	800	808	8	1,0
Egentliga Finland	207	205	209	4	1,7
Satakunta	96	95	93	-1	-1,6
Egentliga Tavastland	79	77	75	-2	-2,6
Birkaland	222	220	219	-1	-0,7
Päijänne-Tavastland	83	85	88	3	3,4
Kymmenedalen	71	71	69	-1	-2,1
Södra Karelen	55	53	53	0	0,8
Södra Savolax	62	60	60	-1	-1,5
Norra Savolax	108	104	105	1	1,2
Norra Karelen	68	67	64	-4	-5,2
Mellersta Finland	115	112	114	2	2,0
Södra Österbotten	86	85	84	-1	-1,4
Österbotten	83	84	85	1	1,6
Mellersta Österbotten	30	31	31	0	-0,7
Norra Österbotten	170	167	172	5	2,9
Kajanaland	29	30	29	-1	-2,2
Lappland	74	76	76	-1	-0,8
Åland	16	16	16	0	0,9

Tabellbilaga 52. Löntagare i åldern 15-74 år efter typ av anställningsförhållande och kön 2014 - 2016

		År			Förändring	
		2014	2015	2016	2015/2016	2015/2016
		1000 personer	1000 personer	1000 personer	1000 personer	Procent, %
Kön	Anställningsförhållande					
Båda könen	Löntagare totalt	2 105	2 090	2 105	14	0,7
	- fortlöpande heltidsarbete	1 558	1 549	1 545	-5	-0,3
	- fortlöpande deltidsarbete	218	219	227	8	3,8
	- heltidsarbete för viss tid	241	235	239	4	1,6
	- deltidsarbete för viss tid	88	87	94	7	8,4
	Visstidsarbete totalt	329	322	333	11	3,4
	Deltidsarbete totalt	306	306	321	16	5,1
Män	Löntagare totalt	1 023	1 015	1 034	19	1,9
	- fortlöpande heltidsarbete	827	817	830	13	1,6
	- fortlöpande deltidsarbete	67	71	69	-2	-2,8
	- heltidsarbete för viss tid	101	97	101	4	4,4
	- deltidsarbete för viss tid	28	30	34	4	13,4
	Visstidsarbete totalt	129	127	136	8	6,5
	Deltidsarbete totalt	95	101	103	2	2,0
Kvinnor	Löntagare totalt	1 082	1 076	1 071	-5	-0,5
	- fortlöpande heltidsarbete	730	733	715	-18	-2,4
	- fortlöpande deltidsarbete	151	149	159	10	6,9
	- heltidsarbete för viss tid	140	138	137	-1	-0,4
	- deltidsarbete för viss tid	60	56	60	3	5,7
	Visstidsarbete totalt	200	194	197	3	1,4
	Deltidsarbete totalt	211	205	219	13	6,6

Tabellbilaga 53. Relativt arbetslöshetstal efter kön och ålder 2014 - 2016

		År			Förändring
		2014	2015	2016	2015/2016
		Procent, %	Procent, %	Procent, %	Procentenhet
Kön	Åldersgrupp				
Båda könen	15-74	8,7	9,4	8,8	-0,6
	15-64	8,8	9,6	9,0	-0,6
	15-24	20,5	22,4	20,1	-2,3
	25-34	8,6	9,4	8,6	-0,7
	35-44	6,4	6,8	6,7	-0,1
	45-54	6,4	7,0	7,0	0,0
	55-64	7,3	8,0	7,5	-0,5
Män	15-74	9,3	9,9	9,0	-0,8
	15-64	9,6	10,2	9,3	-0,9
	15-24	22,8	25,4	21,8	-3,6
	25-34	8,9	9,2	8,4	-0,7
	35-44	6,9	6,9	6,5	-0,4
	45-54	7,1	7,5	7,5	-0,1
	55-64	8,3	9,2	8,2	-1,0
Kvinnor	15-74	8,0	8,8	8,6	-0,3
	15-64	8,1	9,0	8,7	-0,3
	15-24	18,4	19,7	18,6	-1,1
	25-34	8,4	9,6	8,9	-0,8
	35-44	5,9	6,7	7,0	0,2
	45-54	5,7	6,5	6,5	-0,1
	55-64	6,3	7,0	6,9	-0,1

Tabellbilaga 54. Relativt arbetslöshetstal efter landskap (2011) 2014 - 2016, 15-74-åringar

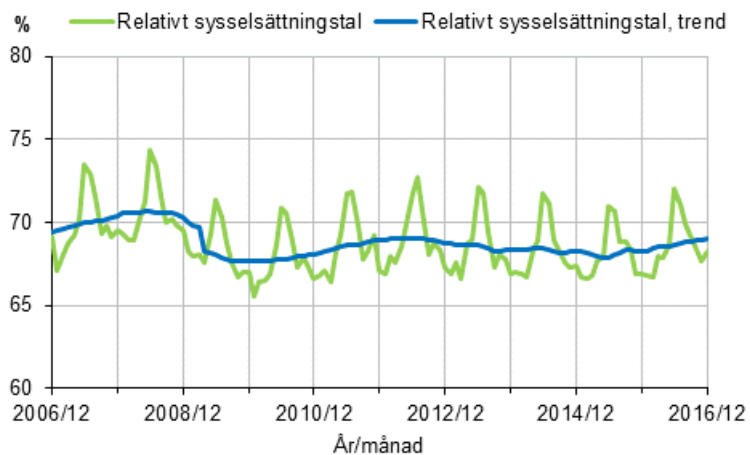
	År			Förändring
	2014	2015	2016	2015/2016
	Procent, %	Procent, %	Procent, %	Procentenhet
Landskap				
Hela landet (inkl. Åland)	8,7	9,4	8,8	-0,6
Nyland	7,3	8,0	7,4	-0,7
Egentliga Finland	9,6	10,2	9,6	-0,6
Satakunta	7,5	9,1	9,5	0,5
Egentliga Tavastland	6,6	8,2	6,6	-1,7
Birkaland	9,5	10,7	10,8	0,1
Päijänne-Tavastland	10,3	9,5	8,2	-1,3
Kymmenedalen	11,3	11,8	11,5	-0,3
Södra Karelen	8,8	10,2	8,7	-1,5
Södra Savolax	9,7	9,6	10,1	0,5
Norra Savolax	8,6	9,7	9,3	-0,4
Norra Karelen	10,4	10,7	14,4	3,7
Mellersta Finland	10,4	11,5	10,6	-0,9
Södra Österbotten	7,9	8,9	7,8	-1,1
Österbotten	6,1	6,9	5,2	-1,7
Mellersta Österbotten	7,6	5,7	5,1	-0,6
Norra Österbotten	10,2	10,3	9,8	-0,5
Kajanaland	16,9	14,9	10,4	-4,5
Lappland	9,7	11,8	10,7	-1,2

Tabellbilaga 55. Relativt arbetslöshetstal efter utbildningsnivå och kön 2013 - 2015, 15-74-åringar

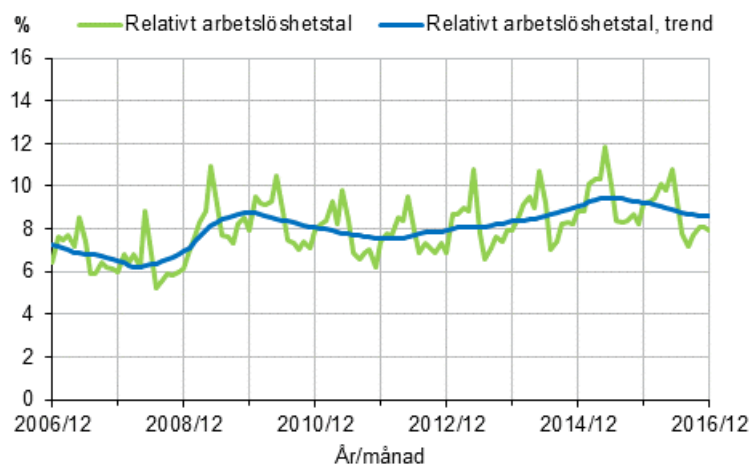
		År			Förändring
		2013	2014	2015	2014/2015
		Procent, %	Procent, %	Procent, %	Procentenhet
Kön	Utbildningsnivå				
Båda könen	Totalt	8,2	8,7	9,4	0,7
	Utbildning på mellannivå (3)	8,9	9,6	10,6	1,0
	Högre nivå totalt (5,6,7,8)	4,7	5,3	6,0	0,7
	- lägsta högre nivå (5)	4,1	4,5	5,2	0,7
	- lägre högskolenivå (6)	5,4	6,3	6,8	0,5
	- högre högskolenivå eller forskarutbildningsnivå (7,8)	4,4	4,9	5,7	0,8
	Ingen utbildning efter grundnivån eller utbildningsnivån okänd	15,9	15,9	16,2	0,3
Män	Totalt	8,8	9,3	9,9	0,5
	Utbildning på mellannivå (3)	9,4	10,1	10,8	0,8
	Högre nivå totalt (5,6,7,8)	5,1	5,8	6,5	0,6
	- lägsta högre nivå (5)	5,1	4,7	5,8	1,1
	- lägre högskolenivå (6)	5,6	7,4	7,6	0,3
	- högre högskolenivå eller forskarutbildningsnivå (7,8)	4,6	5,1	5,8	0,7
	Ingen utbildning efter grundnivån eller utbildningsnivån okänd	14,9	14,7	14,7	0,0
Kvinnor	Totalt	7,5	8,0	8,8	0,9
	Utbildning på mellannivå (3)	8,3	9,0	10,3	1,3
	Högre nivå totalt (5,6,7,8)	4,3	4,8	5,6	0,8
	- lägsta högre nivå (5)	3,5	4,3	4,9	0,5
	- lägre högskolenivå (6)	5,2	5,3	6,1	0,7
	- högre högskolenivå eller forskarutbildningsnivå (7,8)	4,2	4,6	5,6	1,0
	Ingen utbildning efter grundnivån eller utbildningsnivån okänd	17,5	18,0	18,9	0,9

Figurbilagor 2016, december

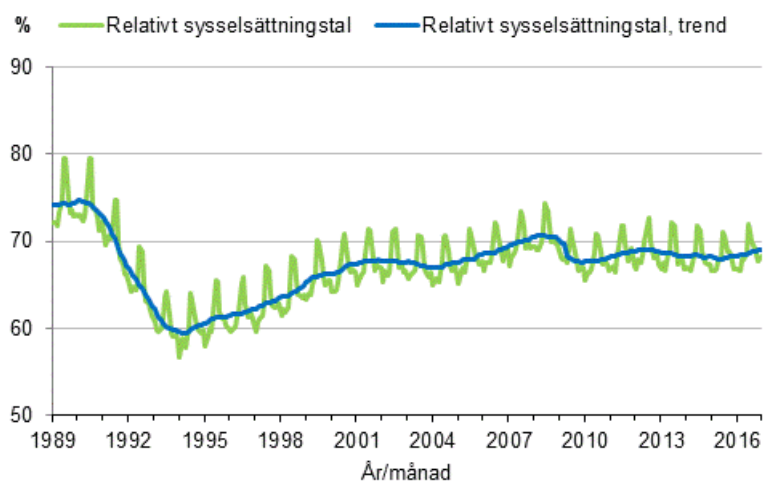
Figurbilaga 1. Relativt sysselsättningstal och trenden för relativt sysselsättningstal 2006/12–2016/12, 15–64-åringar



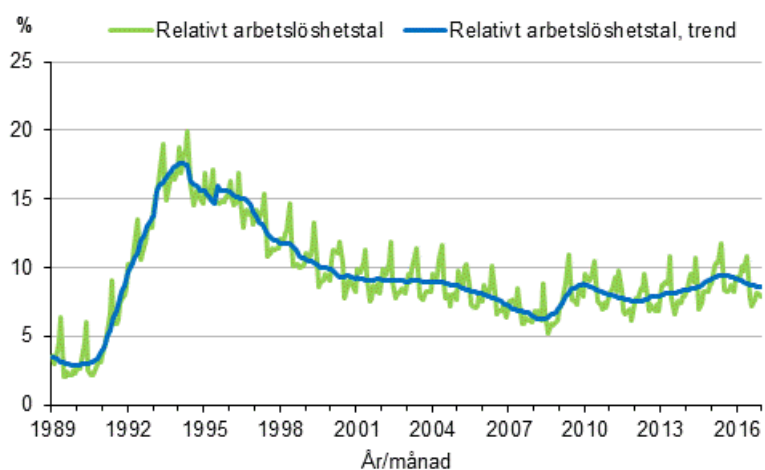
Figurbilaga 2. Relativt arbetslöshetstal och trenden för relativt arbetslöshetstal 2006/12–2016/12, 15–74-åringar



Figurbilaga 3. Relativt sysselsättningstal och trenden för relativt sysselsättningstal 1989/01–2016/12, 15–64-åringar



Figurbilaga 4. Relativt arbetslöshetstal och trenden för relativt arbetslöshetstal 1989/01–2016/12, 15–74-åringar



Kvalitetsbeskrivning: Arbetskraftsundersökningen

1. Relevans av statistikuppgifterna

Arbetskraftsundersökningen är en urvalsundersökning som används för statistikföring av den 15–74-åriga befolkningens deltagande på arbetsmarknaden, i sysselsättning, arbetslöshet och arbetstid per månad, kvartal och år. Datinnehållet i undersökningen baserar sig på en EU-förordning och i urvalet för undersökningen ingår varje månad omkring 12 000 personer. Utgående från de uppgifter som intervjupersonerna lämnar skapas en bild av arbetsmarknadsverksamheten under en veckas tid gällande hela befolkningen i åldern 15–74 år. Vid grundklassificeringen av arbetsmarknadsställning indelas befolkningen i sysselsatta, arbetslösa och personer utanför arbetskraften. Sysselsatta och arbetslösa utgör tillsammans arbetskraften.

Undersökningen ger en färsk och täckande bild av arbetskraften och förändringarna på arbetsmarknaden. I offentligheten följer man varje månad med hur i synnerhet sysselsättningen och arbetslösheten har förändrats jämfört med motsvarande månad året innan. Säsongrensade siffror används vid uppföljning av förändringstrenden. Undersökningen ger information också om personer i arbetsför ålder som varken är sysselsatta eller arbetssökande. Från och med år 2003 får man med hjälp av delurval även uppgifter om hushållens struktur och om verksamheten gällande hushållets alla personer i åldern 15–74 år i förhållande till arbetsmarknaden. Arbetskraftsundersökningens uppgiftsinnehåll beskrivs på adressen http://tilastokeskus.fi/til/tyti/tyti_2008-02-19_tlu_001_sv.html.

Arbetskraftsundersökningens månads- och kvartalsresultat beskriver säsong- och konjunkturvariationer inom sysselsättningen. Arbetskraftsundersökningens tidsserier beskriver däremot förändringarna på arbetsmarknaden under längre perioder. De årliga medeltalen beskriver arbetskraften, dvs. sysselsatta och arbetslösa samt dem som inte hör till arbetskraften bl.a. efter näringsgren, yrke, utbildning, ålder, kön och region.

Undersökningsresultaten används bl.a. för utarbetande av arbetskraftspolitiska prognoser och planer, som stöd för beslutsfattandet samt vid uppföljning av effekterna av olika sysselsättningsåtgärder. Viktiga aktörer som använder resultaten är ministerierna, organ som svarar för regionplanering, arbetsgivar- och arbetstagarorganisationer, universitet och forskningsinstitut, internationella organisationer och Europeiska unionen. Vid Statistikcentralen används uppgifterna bl.a. vid sammanställandet av nationalräkenskaperna. Europeiska unionens statistikbyrå, Eurostat, styr undersökningens innehåll och följer upp dess kvalitet. Eurostat producerar egna strukturindikatorer och annan statistik baserat på kvartalsmaterialet.

Begreppen och definitionerna i undersökningen följer FN:s internationella arbetsorganisations ILO:s rekommendationer samt förordningarna från Europeiska unionens statistikväsen. Det nuvarande datainnehållet i arbetskraftsundersökningen bygger i huvudsak på EU:s förordningar (EG nr 577/1998, 2257/2003 och 430/2005) om arbetskraftsundersökningar. Ytterligare information om EU:s arbetskraftsundersökning finns på adressen [http://ec.europa.eu/eurostat/statistics-explained/index.php/Labour_market_and_Labour_force_survey_\(LFS\)_statistics](http://ec.europa.eu/eurostat/statistics-explained/index.php/Labour_market_and_Labour_force_survey_(LFS)_statistics). Sedan år 1999 har det i samband med arbetskraftsundersökningen gjorts en gemensam s.k. ad hoc-tilläggsundersökning för EU-länderna, vars tema varierar årligen. Ytterligare information om ad hoc-undersökningen finns på adressen: http://tilastokeskus.fi/til/tyti/tyti_2016-03-03_men_001.html (på finska).

Begrepp:

- Som **sysselsatt** räknas en person som eller naturaförmån eller i vinstförvärvssyfte eller som varit tillfälligt frånvarande. En person som varit frånvarande från arbetet under undersökningsveckan räknas som sysselsatt, om orsaken till frånvaro är egen sjukdom eller moderskaps- eller faderskapsledighet eller frånvaron under undersökningsveckan har utfört förvärvsarbete i minst en timmes tid mot ersättning i form av penninglön har varit mindre än 3 mån. Sysselsatta kan vara löntagare, företagare eller personer som arbetar som oavlönade medhjälpare i en familjemedlems företag.
- **Som arbetslös** räknas en person som under undersökningsveckan är utan arbete och under de senaste fyra veckorna aktivt har sökt arbete som löntagare eller företagare, och som skulle kunna ta emot ett

arbete inom två veckor. Även en person som är utan arbete och väntar på att börja ett avtalat arbete inom tre månader räknas som arbetslös, om hon/han kunde börja arbeta inom två veckor.

- Till **arbetskraften** hör alla personer som antingen var sysselsatta eller arbetslösa under undersökningsveckan.
- **Befolkningen utanför arbetskraften** omfattar personer som under undersökningsveckan inte var sysselsatta eller arbetslösa. För 'utanför arbetskraften', kan också beteckningen **ej i arbetskraften** användas. Mer information om andra begrepp i arbetskraftsundersökningen:
http://tilastokeskus.fi/til/tyti/kas_sv.html.

De klassificeringar som använts i arbetskraftsundersökningen är Näringsgrensindelningen 2008 (TOL 2008, NACE Rev. 2), Yrkesklassificeringen 2010 (ISCO-08), Klassificeringen av socioekonomisk ställning 1989 (baserar sig på Yrkesklassificeringen 2010) och Utbildningsklassificeringen 2011 (ISCED). Av de regionala indelningarna har dessutom storområde, regionförvaltningsverk (RFV), närings-, trafik- och miljöcentral (ELY-central) och landskap använts.

2. Metodbeskrivning av statistikundersökningen

I arbetskraftsundersökningen utgörs populationen av de 15–74-åringar som är permanent bosatta i Finland. Populationen omfattar också personer som tillfälligt vistas utomlands (kortare tid än ett år) samt de utlänningar som registrerats i Finlands befolkningsdatasystem och som vistas i Finland minst ett år (<http://vrk.fi/sv/registrering-av-utlannningar>).

Urvalet i arbetskraftsundersökningen tas två gånger om året ut med ett stratifierat slumpmässigt urval ur Statistikcentralens befolkningsdatabas, som grundar sig på det centrala befolkningsregistret. Undersökningen är en panelundersökning där samma person intervjuas fem gånger. Intervjuerna görs med tre månaders mellanrum, utom den fjärde intervjun, som görs sex månader efter den tredje intervjun. Mellan den första och den sista intervjuomgången är det 15 månader. I urvalet ingår varje månad omkring 12 000 personer, i genomsnitt var 300:e person av populationen. Urvalet i en undersökningsmånad består av fem rotationsgrupper, som under olika tider kommer med i undersökningen. Urvalet byts stegvis så att olika personer är i tur att svara under de tre på varandra följande månaderna. Under på varandra följande kvartal är 3/5 av intervjupersonerna samma. Urvalens överlappning under på varandra följande år är 2/5. Uppgifterna samlas in för årets alla veckor.

I merparten av de europeiska länderna baserar sig datainsamlingen för arbetskraftsundersökningen på hushållsurval, vilket innebär att alla medlemmar som bor på en viss adress i samma hushåll intervjuas på samma gång. Förutom i Finland är urvalet individbaserat bara i Sverige, Danmark och Schweiz, dvs. endast den person som valts i urvalet intervjuas. EU-förordningen kräver emellertid uppgifter också om hushållet och i Finland har man löst detta genom att utnyttja arbetskraftsundersökningens panelegenskap. Den femte intervjuomgången görs förutom grundintervjun också en hushållsintervju, där man klarlägger medlemmarna i urvalspersonens hushåll samt arbetsmarknadsförhållandet för de 15–74-åringar som hör till hushållet. För att materialet ska beskriva hela befolkningen har man med hjälp av ett tilläggsurval lagt till också sådana hushåll, vars alla medlemmar har fyllt 75 år. Personer under 15 år och över 75 år intervjuas inte i arbetskraftsundersökningen, utan man skapar på konstgjord väg vissa uppgifter för dem, som beskriver arbetsmarknadsställningen.

Med hjälp av hushållsmaterialet kan man t.ex. granska en familjs samband med sysselsättningen samt båda makarnas arbetsmarknadsställning tillsammans. År 2014 omfattade hushållsmaterialet omkring 52 000 personer, som bildade 22 000 hushåll. I sin nuvarande form har hushållsdelen i arbetskraftsundersökningen samlats in fr.o.m. år 2003 och uppgifterna kan publiceras i huvudsak fr.o.m. år 2004.

Undersökningens datainnehåll varierar under olika undersökningsomgångar. Under den första undersökningsomgången frågas vissa primäruppgifter mer detaljerat och under de följande undersökningsomgångarna kontrolleras om de är oförändrade. Under den sista, dvs. den femte undersökningsomgången är datainnehållet mer omfattande, eftersom det innehåller både hushållsdelen, ad hoc-delen med olika teman varje år och vissa tilläggsfrågor som gäller huvudarbetet.

Statistikcentralens intervjuare samlar in uppgifterna med hjälp av datorstödda telefonintervjuer. I arbetskraftsundersökningen år 2015 intervjuades omkring 103 000 personer. Svarsandelen för undersökningen var i genomsnitt 71 procent.

Resultaten i urvalet viktas att svara mot hela befolkningen i åldern 15–74 år. Bortfallets inverkan på resultaten korrigeras genom att använda s.k. kalibrering av vikter där man med viktning producerar korrekta befolkningsfördelningar efter region, kön och ålder. Som hjälpinformation används dessutom uppgifterna i arbets- och näringsministeriets register över arbetssökande.

Siffrorna i arbetskraftsundersökningen, liksom alla siffror som fås genom urvalsundersökningar, är s.k. estimat. Ett **estimat** är den skattning av populationens egenskap med hjälp av ett matematiskt förfarande (estimering) som erhållits genom urvalsobservationer. T.ex. antalet arbetslösa som publicerats för en viss månad är en skattning, dvs. estimat, av antalet arbetslösa bland 15-74-åriga finländare, som man erhållit med hjälp av ett sådant förfarande.

Kvartals- och årsestimaten är medeltal av månadsestimaten. Antalet arbetsdagar och arbetade timmar estimeras efter antalet kalenderdagar under månaden. Kvartals- och årsestimaten av antalet arbetsdagar och arbetade timmar är summor av månadsestimaten.

Arbetskraftsundersökningens sysselsättnings- och arbetslöshets-siffror varierar relativt regelbundet under årets olika månader. På basis av arbetskraftsundersökningen publiceras också s.k. trender där variationen som upprepas oförändrad från år till år har eliminerats. Riktningen för den långsiktiga utvecklingen samt konjunkturväxlingen kan bättre observeras i trenden än i de icke-säsongrensade månatliga siffrorna. På grund av metoden kan de senaste siffrorna i trenden förändras något då nästa månads uppgifter tas med i tidsserien. Det är skäl att beakta trendernas preliminära karaktär då man drar slutsatser utgående från siffrorna. Tidsseriernas trendkomponenter beräknas från och med juni 2007 med Tramo/Seats-metoden som rekommenderas av EU:s statistikbyrå Eurostat. Läs mer om trenden och begränsningarna av dess användning http://tilastokeskus.fi/til/tramo_seats_sv.html.

3. Felfrihet och exakthet

Tillförlitligheten av siffrorna i arbetskraftsundersökningen påverkas av svarsbortfallet (se ovan), mätningfel och den slumpvariation som beror på urvalet.

Mätningfel uppkommer bl.a. på grund av att frågorna kan uppfattas och tolkas på olika sätt, uppgiftslämnaren inte minns eller inte vill uppge vissa uppgifter eller om det sker fel i registreringen av uppgifter. Man försöker minska mätningfelen genom att utveckla och testa intervjufrågorna, intervjuanvisningarna och användargränssnittet samt genom att utbilda intervjuarna.

Med slumpmässig variation som beror på urvalet avses att de siffror som beräknats utgående från olika urval avviker något från varandra. Vid en grov uppskattning av storleken på den slumpmässiga variation som beror på urvalet är huvudprincipen i olika situationer den att **1) ju större urvalsunderlag vid beräkningen av siffrorna och 2) ju större befolkningsgrupp siffrorna beskriver, desto mindre urvalsberoende osäkerhet ingår det i siffrorna**. Till exempel kvartalssiffrorna är exaktare än de månadssiffror som gäller samma sak, eftersom kvartalsuppgifterna erhållits genom intervjuer med ett tre gånger större antal personer jämfört med månadsuppgifterna. Den största exaktheten har de siffror som gäller hela året. Den senare principen innebär att siffrorna, dvs. estimaten, för antalet sysselsatta och arbetslösa som erhållits med ett lika stort urval, är desto exaktare ju större delgrupp de gäller. Då den aktuella delgruppen minskar ökar den slumpmässiga variationen som beror på urvalet. Därför är t.ex. antalet arbetslösa i olika åldersgrupper eller i olika regioner inte lika tillförlitliga som det totala antalet arbetslösa.

Den inexakthet som beror på urvalet skattas med hjälp av **medelfelet** i estimatet. Hur stort medelfelet är beror både på urvalsstorleken och på variationen i den egenskap som är föremål för granskning, dvs. variabelns varians. Med hjälp av medelfelet är det möjligt att beräkna estimatets **konfidensintervall**, där populationens värde med en viss sannolikhet återfinns. **Det 95-procentiga konfidensintervall som används i arbetskraftsundersökningen är ett intervall där det faktiska värdet för den aktuella egenskapen återfinns med 95 procents sannolikhet**. Om t.ex. estimatet av antalet arbetslösa under en viss månad är 230 000 och dess medelfel 7 700, är det 95-procentiga konfidensintervallet för antalet

arbetslösa 230 000 ± 15 100, dvs. 214 900–245 100 personer. Den del som skall läggas till eller dras av från estimatet, här 15 100, fås genom att multiplicera estimatets medelfel med det 95 procentiga konfidensintervallets koefficient 1,96. Denna del beskriver inexacthet som beror på urvalet och kallas estimatets **felmarginal**.

Exempel på exaktheten av antalet sysselsatta och arbetslösa efter delgruppens storlek

För att åskådliggöra storleksklassen av slumpmässig variation presenteras i följande tabeller 1–3 exempel på olika stora estimat för antalet sysselsatta och arbetslösa, deras felmarginaler och andra nyckeltal gällande tillförlitligheten. Storleksklassen på den slumpmässiga variationen som presenterats i exemplen är en grov uppskattning av den övre gränsen av den slumpmässiga variationen, när granskningen gäller **ett estimat av ett motsvarande antal av sysselsatta eller arbetslösa efter kön, ålder eller region**. T.ex. i liknande stora delgrupper efter näringsgren är felmarginalerna större. Exemplet i tabell 1 gäller månadsestimat. Tabellerna 2–3 innehåller motsvarande uppgifter gällande kvartals- och årsestimat.

Tabell 1. Exempel på exaktheten av månadsestimaten av olika storleksklass: Antalet sysselsatta och arbetslösa efter kön, ålder och region. ¹⁾

	Månads- estimat	Månadsestimatets felmarginaler (konfidensintervall på 95 %)	Medelfel	Relativt medelfel
	personer	personer	personer	%
Sysselsatta	2 400 000	± 27 800	14 200	0,6
	1 200 000	± 21 000	10 700	0,9
	600 000	± 15 300	7 800	1,3
	300 000	± 11 600	5 900	2,0
	100 000	± 6 700	3 400	3,4
	50 000	± 4 700	2 400	4,8
	10 000	± 2 900	1 500	15,0
Arbetslösa	230 000	± 15 100	7 700	3,3
	120 000	± 11 800	6 000	5,0
	90 000	± 10 800	5 500	6,1
	60 000	± 9 000	4 600	7,7
	30 000	± 6 900	3 500	11,7
	20 000	± 5 100	2 600	13,0
	10 000	± 3 700	1 900	19,0

1) Uppgifterna kan användas som riktgivande värden för exaktheten av motsvarande antal sysselsatta eller arbetslösa efter kön, ålder och region.

Tabell 1 anger t.ex. att om månadsestimatet för sysselsatta i delgruppen är omkring 300 000 personer placerar sig det faktiska antalet sysselsatta i populationen med 95 procents sannolikhet mellan 300 000 ± 11 600 personer. Storleken på detta konfidensintervall i relation till storleken på estimatet är klart större än motsvarande andel då det gäller det stora estimatet på första raden i tabellen. Konfidensintervallen för estimaten som är under 300 000 personer är relativt sett ännu större.

En jämförelse mellan uppgifterna i tabellerna 1–3 åskådliggör också att års- och kvartalsuppgifterna är exaktare än de månatliga uppgifterna. 95 procents konfidensintervall för kvartalsestimatet på 300 000 sysselsatta personer, 300 000 ± 6 700 personer (tabell 2), är tydligt mindre än det ovan granskade konfidensintervallet för motsvarande månadsestimat. Årsestimaten är ännu exaktare än kvartalsestimaten (tabell 3). Denna skillnad i exaktheten är ändå inte lika stor som motsvarande skillnad mellan de månatliga uppgifterna och kvartalsuppgifterna.

Tabell 2. Exempel på exaktheten av kvartalsestimaten av olika storleksklass: Antalet sysselsatta och arbetslösa efter kön, ålder och region.¹⁾

	Kvartals- estimat	Kvartalsestimatets felmarginaler (konfidensintervall på 95 %)	Medelfel	Relativt medelfel
	personer	personer	personer	%
Sysselsatta	2 400 000	± 16 100	8 200	0,3
	1 200 000	± 12 500	6 400	0,5
	600 000	± 8 800	4 500	0,8
	300 000	± 6 700	3 400	1,1
	100 000	± 4 700	2 400	2,4
	50 000	± 3 900	2 000	4,0
	10 000	± 2 000	1 000	10,0
Arbetslösa	230 000	± 8 800	4 500	2,0
	120 000	± 6 900	3 500	2,9
	90 000	± 6 100	3 100	3,4
	60 000	± 5 100	2 600	4,3
	30 000	± 3 500	1 800	6,0
	20 000	± 3 100	1 600	8,0
	10 000	± 2 400	1 200	12,0

1) Uppgifterna kan användas som riktgivande värden för exaktheten av motsvarande antal sysselsatta eller arbetslösa efter kön, ålder och region.

Tabell 3. Exempel på exaktheten av årsestimaten av olika storleksklass: Antalet sysselsatta och arbetslösa efter kön, ålder och region.¹⁾

	Års- estimat	Årsestimatets felmarginaler (konfidensintervall på 95 %)	Medelfel	Relativt medelfel
	personer	personer	personer	%
Sysselsatta	2 400 000	± 15 700	8 000	0,3
	1 200 000	± 11 400	5 800	0,5
	600 000	± 7 800	4 000	0,7
	300 000	± 6 100	3 100	1,0
	100 000	± 3 300	1 700	1,7
	50 000	± 2 500	1 300	2,6
	10 000	± 800	400	4,0
Arbetslösa	230 000	± 7 100	3 600	1,6
	120 000	± 5 700	2 900	2,4
	90 000	± 4 500	2 300	2,6
	60 000	± 3 500	1 800	3,0
	30 000	± 2 400	1 200	4,0
	20 000	± 2 000	1 000	5,0
	10 000	± 1 600	800	8,0

1) Uppgifterna kan användas som riktgivande värden för exaktheten av motsvarande antal sysselsatta eller arbetslösa efter kön, ålder och region.

Statistisk beskrivning av estimeringens tillförlitlighet

Estimeringsmetoden i arbetskraftsundersökningen bygger på kalibrering av vikter där de ursprungliga urvalsvikterna som beräknats utgående från urvalsschemat omarbetas med en regressionsmodell så att de önskade befolkningsfördelningarna blir korrekta.

Estimatens noggrannhet uppskattas med hjälp av deras medelfel. **Medelfel** (urvalsvariansens kvadratrot) anger hur tätt värdet av parametern, som estimerats utgående från observationer, har koncentrerats runt parametern för den population som mäts. Medelfellets storlek påverkas av urvalsschemat, antalet observationer i den aktuella total- eller delpopulationen, variationen förorsakad av undersökningsvariabelns fördelning samt egenskaperna hos beräkningsformeln.

Nyckeltal för tillförlitligheten av de observationer som härleds från medelfel är konfidensintervall och relativt medelfel. **Konfidensintervallet** beskriver bredden på det intervall där det faktiska värdet av parametern är i förhållande till estimatet som beräknats från urvalet. Vid beräkning av ett konfidensintervall fixeras önskad risknivå. Risknivån på 5 procent i arbetskraftsundersökningen innebär att om urvalsdragningen upprepades skulle det faktiska värdet på parametern i 95 fall av hundra vara inom konfidensintervallen och i 5 fall utanför.

Relativt medelfel (variationskoefficient) är medelfellets procentandel av estimatet. När medelfelet ställs i relation till estimatets storlek eliminerar effekten som beror på variabelskalan. Därför är värden på det relativa medelfelet hos olika variabler eller värden på samma variablers medelfel i olika delpopulationer enkla att jämföra med varandra.

För arbetskraftsundersökningens månatliga och kvartalsvisa uppgifter används som estimator för medelfel variansestimatören för den generaliserade regressionsestimaten (GREG). Eftersom arbetskraftsundersökningens urval byts ut gradvis under året inverkar det på årsestimatens statistiska exakthet och dess bedömning. Under två på varandra följande kvartal är 60 procent av intervjupersonerna de samma. Under ett år gäller 90 procent av intervjuerna personer som har intervjuats minst två gånger. De svar som samma personer gett under olika intervjuer under året korrelerar med varandra, om personernas arbetsmarknadsställning är oförändrad mellan intervjuomgångarna. För att beakta detta inbördes samband mellan svaren använder man i arbetskraftsundersökningen för uppskattning av årsestimatens medelfel en approximation av ett enstegs klusterurval, där man räknar ut en varians inom klustret för dem som intervjuas flera gånger om året. Klustren bildas utgående från intervjupersonen. Variansen inom klustret är noll ifall intervjupersonens arbetsmarknadsställning inte förändras under året mellan de olika intervjuomgångarna.

T.ex. medelfelet för årsestimatet på 230 000 arbetslösa är med denna metod 3 600 och konfidensintervallet $230\,000 \pm 7\,100$ personer. Om alla intervjuer som ligger till grund för årsestimatet hade gällt olika personer skulle medelfelet för årsestimatet för arbetslösa ha varit 2 300 och konfidensintervallet $230\,000 \pm 4\,500$ personer. Intervjuerna av samma personer under olika kvartal förklarar varför skillnaden i exakthet mellan arbetskraftsundersökningens årsuppgifter och kvartalsuppgifter inte är så stor som man kunde anta på basis av antalet intervjuer.

4. Tidsenlighet och rättidighet

Arbetskraftsundersökningens resultat publiceras per månad, kvartal och år. Kvartals- och årsresultaten är medeltal av månadsresultaten, dvs. de beskriver situationen under en ”genomsnittlig” vecka under den aktuella undersökningsperioden. Uppgifter som gäller arbetsinsats är summan av resultaten under perioderna. De uppgifter som publiceras är slutliga. Endast säsongrensningen kan i någon mån ändra de senaste säsongrensade månatliga resultaten. Månadsuppgifterna publiceras ungefär tre veckor efter att undersökningsperioden gått ut. Kvartalsuppgifterna publiceras samtidigt med uppgifterna för den sista månaden i respektive kvartal. Kvartalsuppgifterna är statistiskt sett tillförlitligare än månadsuppgifterna och innehåller mera detaljerad information bl.a. om sysselsättningen och arbetsinsatser efter näringsgren samt exaktare regionala uppgifter. Mer detaljerade resultat publiceras i årsstatistiken. Material levereras kvartalsvis till EU:s statistikbyrå, Eurostat. Materialet används för att framställa statistik över medlemsländerna.

5. Tillgänglighet och transparens

Resultaten av arbetskraftsundersökningen publiceras i serien Arbetsmarknaden som ingår i Finlands officiella statistik (FOS). De mest centrala resultaten för respektive månad, kvartal och år publiceras på bestämda dagar på internet på arbetskraftsundersökningens ingångssida http://tilastokeskus.fi/til/tyti/index_sv.html. Via länkarna på ingångssidan kommer man bl.a. till statistikens kvalitetsbeskrivning, begrepp och definitioner samt arbetskraftsundersökningens avgiftsfria statistikdatabastabeller (StatFin). Över internet fås uppgifter också ur Statistikcentralens avgiftsbelagda tidsseriedatabas ASTIKA. Eurostat publicerar arbetskraftsundersökningens kvartals- och årsuppgifter på sin egen webbplats.

Arbetskraftsstatistikens årspublikation innehåller en översikt över det gångna statistikåret, definitioner på centrala begrepp, beskrivningar av använda klassificeringar, tidsserie- och årstabeller samt denna kvalitetsbeskrivning för arbetskraftsundersökningen. Uppgifterna i arbetskraftsundersökningen publiceras dessutom regelbundet i Statistisk årsbok för Finland samt i Statistisk översikt. Förfrågningar om avgiftsbelagda specialutredningar kan riktas till arbetskraftsundersökningens informationstjänst.

Uppgifterna i arbetskraftsundersökningen överläts inte i identifierbar form till någon utanför Statistikcentralen (Statistiklagen 280/2004, Personuppgiftslagen 523/1999). Materialet kan överlätas för vetenskaplig forskning och statistiska utredningar endast på basis av ett separat avtal och efter att identifikationsuppgifterna har raderats. Det material som bearbetats för EU-arbetskraftsundersökningen levereras till EU:s statistikbyrå utan identifikationsuppgifter. Uppgifterna i arbetskraftsundersökningen skyddas enligt den skyddsklass som definierats i Statistikcentralens datasekretessanvisning.

Registerbeskrivningen finns på adressen:

http://www.stat.fi/meta/rekisteriselosteet/rekisteriseloste_tyovoimatutkimus_sv.html.

Informationstjänst tyovoimatutkimus@stat.fi och tfn 029 551 1000.

6. Jämförbarhet

En månatlig arbetskraftsundersökning har gjorts sedan år 1959, till att börja med under namnet arbetskraftsfrågan. Under denna tid har dess uppgiftsinnehåll, insamlingssätt och metoder utvecklats flera gånger. De viktigaste uppgifterna finns att tillgå som en jämförbar tidsserie fr.o.m. år 1989.

Till att börja med gjordes datainsamlingen, som då var innehållsmässigt mindre omfattande, som en postenkät. År 1976 blev uppgiftsinnehållet mer omfattande och metoden reviderades. Åren 1977–93 bestod undersökningen av en månadsenkät och en kompletterande årsintervju, som gjordes per telefon. Datainsamlingen för månadsenkäten ändrades år 1983 från en postenkät till en telefonintervju, vilket gjorde att bortfallet minskade från omkring 30 procent till 4 procent.

Efter att Finland gick med i Europeiska unionen harmoniserades arbetskraftsundersökningen med EU:s gemensamma arbetskraftsundersökning. Till en början, under åren 1995–1998, samlades uppgifterna för EU-arbetskraftsundersökningen in via separata intervjuundersökningar på våren. Månadsundersökningen reviderades stegvis att svara mot EU-arbetskraftsundersökningen. Under år 1997 utvidgades innehållet i månadsundersökningen, vid datainsamlingen övergick man till datorstödda telefonintervjuer (CATI) och begreppen och definitionerna förenhetligades för att bättre än tidigare motsvara Europeiska unionens och FN:s internationella arbetsorganisation ILO:s anvisningar och rekommendationer. Definitionen av arbetslös justerades ännu i maj 1998 och de publicerade tidsserierna korrigerades retroaktivt att motsvara de reviderade definitionerna.

I april 1999 utvidgades innehållet i arbetskraftsundersökningen ytterligare, då månadsundersökningen och EU:s arbetskraftsundersökning sammanslogs till en kontinuerlig arbetskraftsundersökning. Från och med början av år 2000 övergick man till kontinuerlig undersökning, medan man tidigare samlade in varje månads uppgifter under en undersökningsvecka. Övergången till kontinuerlig undersökning inverkar på uppgifterna om arbetsdag och arbetstimmar, vilket gjort att de fr.o.m. år 2000 inte är helt jämförbara med tidigare uppgifter. Fr.o.m. år 2003 utvidgades undersökningsinnehållet med en s.k. hushållsdel som samlas in med ett delurval. År 2008 infördes en ny datainsamlingsblankett: datainnehållet i undersökningen ändrades något och man övergick till att samla in en del av uppgifterna med ett delurval, vars uppgifter bara används som årsuppgifter.

7. Tydlighet och konsistens

Förutom arbetskraftsundersökningen är Statistikcentralens statistik som gäller arbetsmarknaden statistiken över lediga arbetsplatser, undersökning om arbetsförhållanden, statistiken över arbetskonflikter, statistiken över olycksfall i arbetet samt sysselsättningsstatistiken.

Av dessa producerar sysselsättningsstatistiken information om befolkningens verksamhet i förhållande till arbetsmarknaden. På grund av datainsamlingsättet och definitionen av sysselsatta och arbetslösa avviker uppgifterna i sysselsättningsstatistiken något från uppgifterna i arbetskraftsundersökningen. Sysselsättningsstatistiken är ett totalmaterial som baserar sig på olika myndigheters registeruppgifter. De uppgifter i sysselsättningsstatistiken som berättar om personernas verksamhet gäller i huvudsak årets sista vecka. Statistikens uppgifter om arbetslöshet baserar sig på arbets- och näringsministeriets register över arbetssökande. Färdigställandet av statistiken tar drygt 1 1/2 år, de preliminära uppgifterna färdigställs ungefär inom ett år. Eftersom sysselsättningsstatistiken är ett totalmaterial ger den bättre regionala uppgifter (även efter kommun) än arbetskraftsundersökningen samt uppgifter om små befolkningsgrupper, t.ex. om små näringsgrenar och yrkesområden. Begreppen i sysselsättningsstatistiken som bygger på administrativa register är inte internationellt jämförbara.

Statistikcentralen använder uppgifterna i arbetskraftsundersökningen vid sammanställandet av nationalräkenskaperna. Vid definieringen av de mest centrala begreppen i arbetskraftsundersökningen, så som befolkning, sysselsättning och arbetstimmar, följer man på grund av detta i så stor utsträckning som möjligt rekommendationerna i nationalräkenskaperna (FN:s System of National Accounts, SNA och European System of Accounts, ESA). I arbetskraftsundersökningen avviker definieringen av den offentliga sektorn något från sektorindelningen i nationalräkenskaperna. Värnpliktiga klassificeras i nationalräkenskaperna enligt ILO:s rekommendation som sysselsatta, medan värnpliktiga enligt arbetskraftsundersökningen är utanför arbetskraften.

De resultat om Finlands arbetskraftsundersökning som Europeiska unionens statistikbyrå Eurostat publicerar avviker från de resultat som publiceras i Finland på den punkten att värnpliktiga inte alls ingår i Eurostats uppgifter. I de flesta EU-länderna hör värnpliktiga inte till arbetskraftsundersökningens population, dvs. till den befolkning som bor i privata hushåll. Detta leder till skillnader i resultaten i synnerhet då det gäller 15–24-åringar. I de siffror som publiceras i Finland finns de personer som fullgör sin värnplikt med i befolkning utanför arbetskraften. I vissa fall kan det uppstå skillnader på grund att Eurostats siffror innehåller hela den befolkning som bor i privata hushåll oberoende av ålder, medan siffrorna i Finland omfattar 15–74-åringar.

Arbets- och näringsministeriet publicerar också siffror om arbetslösa arbetssökande. Arbets- och näringsministeriets uppgifter bygger på en registerbaserad arbetsförmedlingsstatistik, som beskriver situationen månadens sista vardag. Definieringen av arbetslöshet i arbetsförmedlingsstatistiken bygger på lagstiftning och administrativa bestämmelser, vilket gör att de statistiska uppgifterna inte är internationellt jämförbara. Arbetsförmedlingsstatistiken förutsätter inte bl.a. att en arbetslös lika aktivt söker arbete som arbetskraftsundersökningen. Det finns också skillnader när det gäller godkännande av studerande som arbetslösa. Information om skillnaderna mellan statistik finns på adressen http://tilastokeskus.fi/til/tyti/tyti_2016-08-23_men_001_sv.html.

Förfrågningar

Pertti Taskinen 029 551 2690

Joanna Viinikka 029 551 3796

Ansvarig statistikdirektör:

Jari Tarkoma

tyovoimatutkimus@stat.fi

www.stat.fi

Källa: Arbetskraftsundersökning 2016, december. Statistikcentralen