

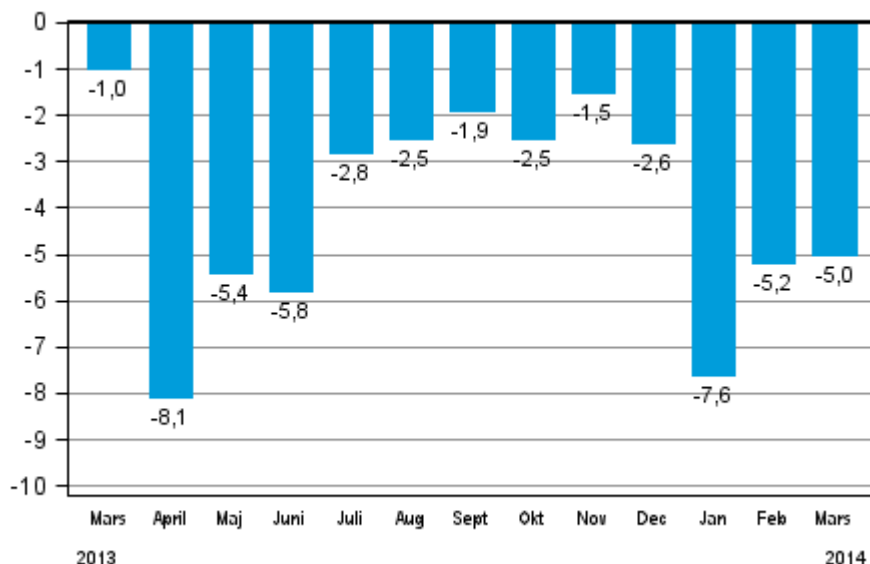
# Volymindex för industriproduktionen

2014, mars

## Industriproduktionen minskade i mars med 5,0 procent från året innan

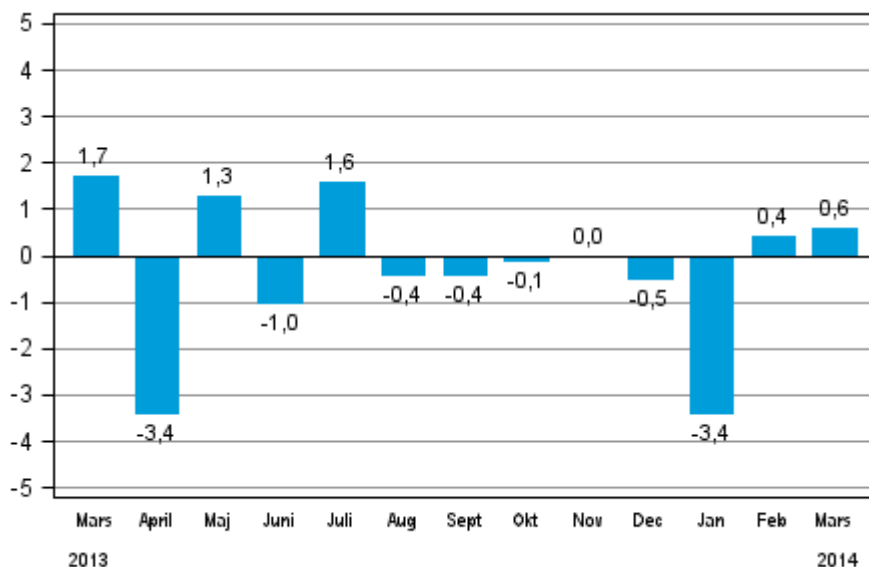
Enligt Statistikcentralen minskade den arbetsdagskorrigerade produktionen för hela industrin med 5,0 procent i mars 2014 jämfört med mars 2013. Under januari–mars minskade den arbetsdagskorrigerade industriproduktionen med 5,8 procent jämfört med motsvarande period året innan. Den säsongrensade industriproduktionen har ökat två månader i rad. Också industrins ordergång, som visar den förväntade utvecklingen av industriproduktionen, har ökat under början av året.

**Den arbetsdagskorrigerade förändringen av hela industriproduktionen (BCDE) från motsvarande månad året innan, %, TOL 2008**



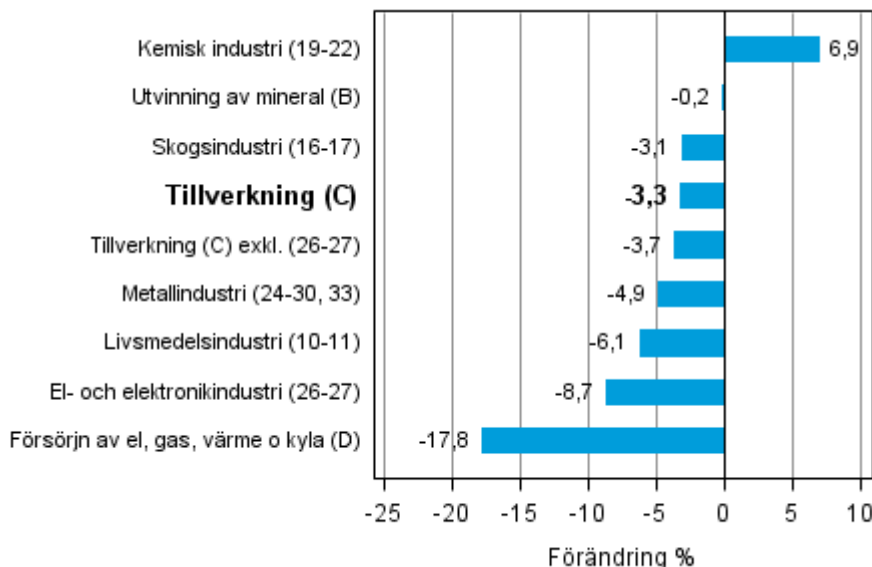
Den säsongrensade produktionen ökade i mars med 0,6 procent jämfört med februari. I februari var den säsongrensade produktionen 0,4 procent större än i januari. I januari minskade produktionen med 3,4 procent jämfört med föregående månad.

**Den säsongrensade förändringen av hela industriproduktionen (BCDE) från föregående månad, %, TOL 2008**



Industriproduktionen minskade i mars inom nästan alla huvudnäringsgrenar. Mest minskade produktionen av el, med nästan 18 procent. Inom livsmedelsindustrin minskade produktionen med 6,1 procent. Produktionen inom metallindustrin minskade i mars med 4,9 procent från året innan. Produktionen inom den kemiska industrin ökade i mars med 6,9 procent jämfört med året innan.

**Den arbetsdagskorrigerade förändringen av industriproduktionen efter näringsgren 3/2013–3/2014, %, TOL 2008**



I mars var kapacitetsutnyttjandegraden inom tillverkning (C) 80,1 procent, dvs. 0,1 procentenheter högre än året innan. Inom skogsindustrin var kapacitetsutnyttjandegraden i mars 86,9 procent, dvs. 2,6 procentenheter högre än i mars 2013. Inom metallindustrin var kapacitetsutnyttjandegraden i mars 80,1 procent, dvs. 0,6 procentenheter lägre än året innan.

De reviderade uppgifterna för mars 2014 publiceras 10.6.2014 kl. 9.00 tillsammans med uppgifterna om industriproduktionen för april 2014. Revideringen påverkas av den estimering som används i det senaste offentliggörandet och som gäller det periodskattmaterial som används vid statistikföringen av företag med färre än 50 anställda. På grund av statistikmetoden kan de säsongrensade uppgifterna för de föregående månaderna förändras, även om de ursprungliga uppgifterna inte revideras. De säsongrensade uppgifterna har också arbetsdagskorrigerats.

# Innehåll

Industriproduktionen minskade i mars med 5,0 procent från året innan .....	5
--	---

## Tabeller

Tabell 1. Volymindex för industriproduktionen, förädlingsvärdeandel, icke-korrigerad, arbetsdagskorrigerad, säsongrensad procentuell förändring .....	6
---	---

## Figurer

### Figurbilagor

Figurbilaga 1. Den arbetsdagskorrigerade procentuella förändringen av industriproduktionen mars 2013 /mars 2014, TOL 2008.....	7
--	---

Figurbilaga 2. Den säsongrensade förändringen av industriproduktionen februari 2014 /mars 2014, TOL 2008.....	7
---	---

Figurbilaga 3. Den säsongrensade industriproduktionen Finland, Tyskland, Sverige, Frankrike och Storbritannien (BCD) 2000-2014, 2010=100, TOL 2008.....	8
---	---

Revideringar i denna statistik.....	9
-------------------------------------	---

## ***Industriproduktionen minskade i mars med 5,0 procent från året innan***

Enligt Statistikcentralen minskade den arbetsdagskorrigerade produktionen för hela industrin med 5,0 procent i mars 2014 jämfört med mars 2013. Den säsongrensade produktionen ökade i mars med 0,6 procent från februari.

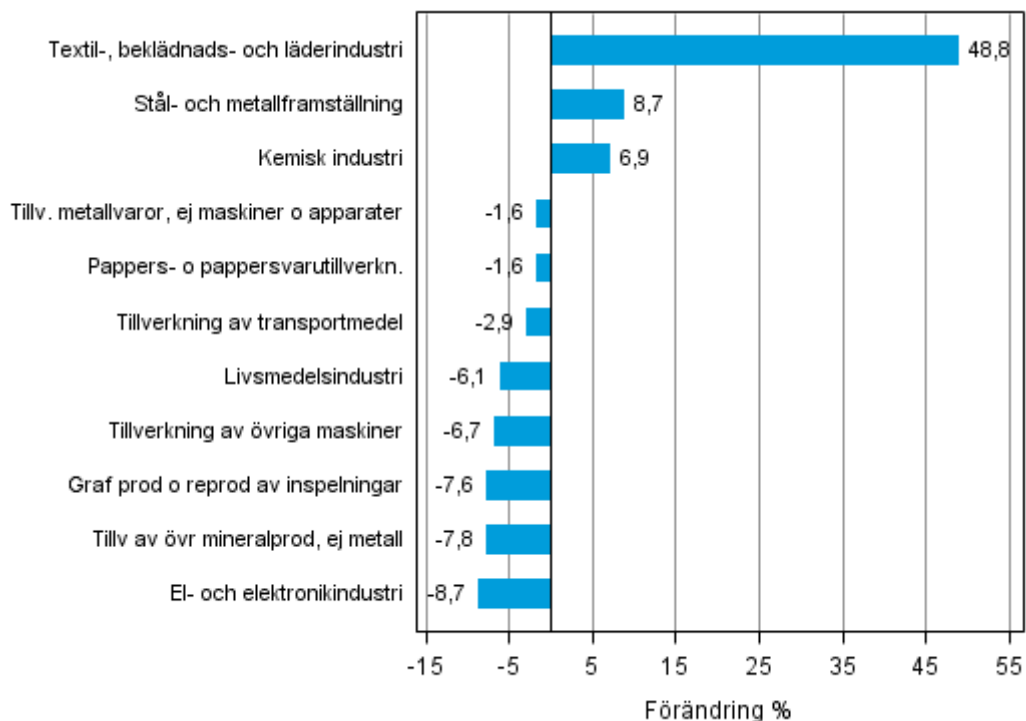
Den arbetsdagskorrigerade produktionen inom tillverkning (C) minskade i mars med 3,3 procent från året innan. Den säsongrensade produktionen ökade i mars med 0,9 procent jämfört med februari.

**Tabell 1. Volymindex för industriproduktionen, förädlingsvärdeandel, icke-korrigerad, arbetsdagskorrigerad, säsongrensad procentuell förändring**

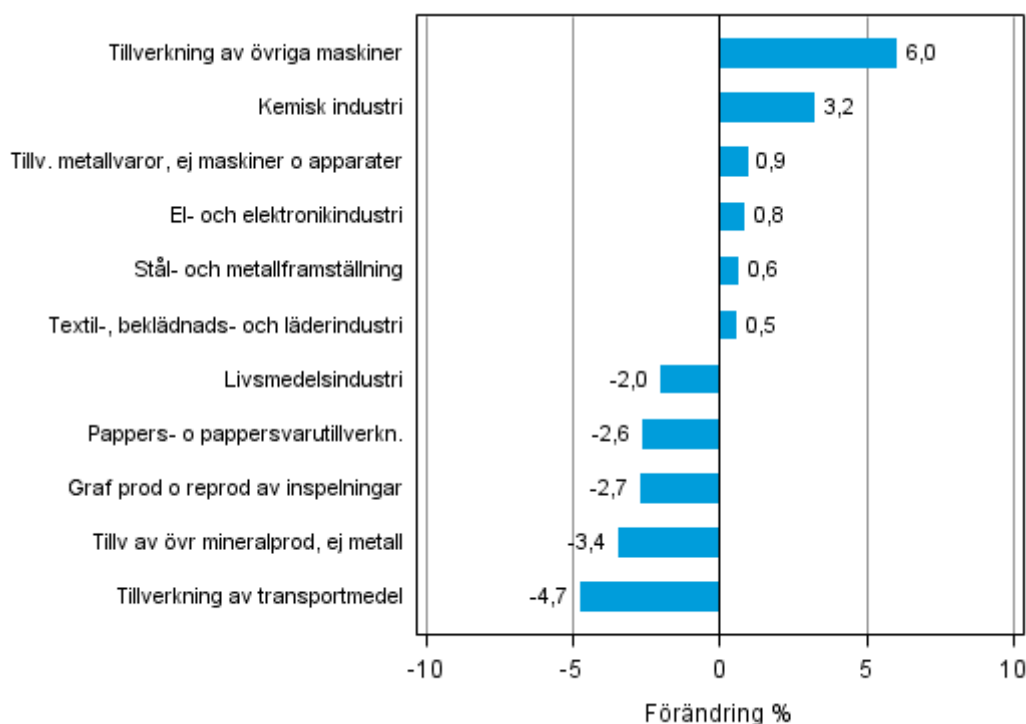
	Förädlingsvärdeandel	Icke-korrigerad procentuell förändring, 2014 Mars / 2013 Mars	Arbetsdag korrigerad procentuell förändring, 2014 Mars / 2013 Mars	Säsongrensad procentuell förändring, 2014 Mars / 2014 Febr.
Näringsgren (Tol 2008)				
Hela industrin	100,0	-2,2	-5,0	0,6
B Utvinning av mineral	2,0	-0,5	-0,2	1,0
C Tillverkning	83,9	0,0	-3,3	0,9
10 Livsmedelsframställning	7,1	-2,7	-4,7	-1,7
11 Framställning av drycker	1,3	-8,5	-7,9	-4,4
13 Textilvarutillverkning	0,6	143,1	125,3	29,8
14 Tillverkning av kläder	0,4	-13,6	-21,4	-10,7
15 Tillv läder, läder- och skinnvaror mm	0,3	13,2	-2,3	-0,6
16 Tillv trä o varor av trä, kork od	3,7	5,2	-4,5	-2,3
17 Pappers- o pappersvarutillverkn.	9,5	-1,6	-1,6	-2,6
18 Graf prod o reprod av inspelningar	1,9	-2,3	-7,6	-2,7
23 Tillv av övr mineralprod, ej metall	3,7	2,3	-7,8	-3,4
24 Stål- och metallframställning	3,4	7,1	8,7	0,6
25 Tillv metallvaror, ej mask o app	8,2	7,7	-1,6	0,9
28 Tillverkning av övriga maskiner	13,3	-2,2	-6,7	6,0
29 Tillv av motorfordon o.d.	1,4	4,9	-14,3	-15,9
30 Tillverkn av andra transportmedel	1,5	5,1	-4,6	-2,2
31 Tillverkning av möbler	1,2	-7,4	-16,8	-3,0
32 Annan tillverkning	0,9	-52,1	-52,1	6,3
33 Rep o inst av maskiner o apparater	3,3	-16,6	-21,9	-9,2
D Försörjn av el, gas, värme o kyla	10,7	-17,8	-17,8	-2,9
E Vattenförs; avl.r, avf.hant o san	3,4	5,1	1,1	3,6
36 Vattenförsörjning	1,8	4,2	2,1	2,6
Klassificering efter användningsmål:				
Råmaterial och kapitalvaror	40,4	1,6	-2,4	-0,8
Investeringsvaror	26,3	-5,9	-7,3	6,7
Varaktiga konsumtionsvaror	1,6	-9,7	-17,4	-5,3
Andra konsumtionsvaror	14,8	7,5	2,7	0,7
Specialindex:				
10-11 Livsmedelsindustri	8,4	-3,6	-6,1	-2,0
13-15 Textil-, beklädnads- och läderindustri	1,3	67,4	48,8	0,5
16-17 Skogsindustri	13,3	0,2	-3,1	-3,0
19-22 Kemisk industri	13,7	6,9	6,9	3,2
24-30 Metallindustri	36,2	-0,8	-3,4	2,8
26-27 EI- och elektronikindustri	8,5	-10,6	-8,7	0,8
25,28-30,33 Maskin- och metallvaruindustri	27,6	-0,5	-5,2	6,3
29-30 Tillverkning av transportmedel	2,8	5,0	-2,9	-4,7

## Figurbilagor

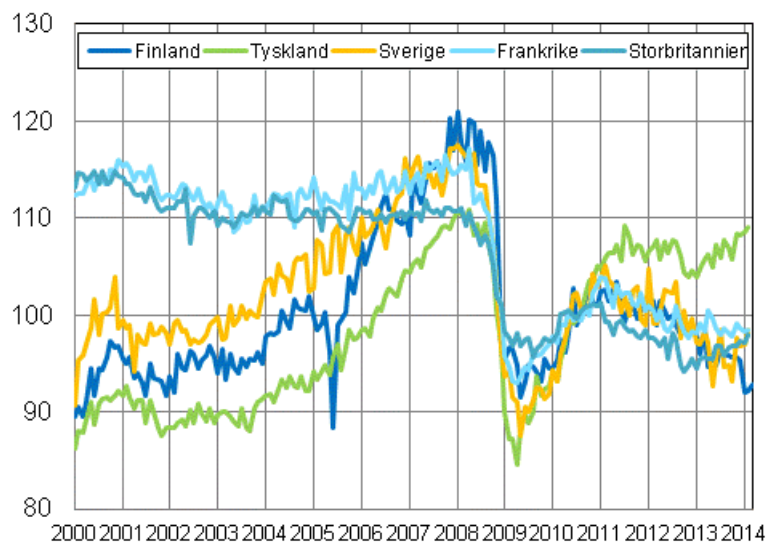
**Figurbilaga 1. Den arbetsdagskorrigerade procentuella förändringen av industriproduktionen mars 2013 /mars 2014, TOL 2008**



**Figurbilaga 2. Den säsongrensade förändringen av industriproduktionen februari 2014 /mars 2014, TOL 2008**



**Figurbilaga 3. Den säsongrensade industriproduktionen Finland, Tyskland, Sverige, Frankrike och Storbritannien (BCD) 2000-2014, 2010=100, TOL 2008**





## Revideringar i denna statistik

Uppgifterna i den ursprungliga serien för industriproduktionen har reviderats enligt tabellen nedan. Mera information om revideringen finns i punkt 3 i kvalitetsbeskrivningen (på finska).

### Revidering av årsförändringar inom huvudnäringsgrenarna

Näringsgren och statistikmånad		Årsförändring (%)		Revidering (%-enhet)
		1:a offentliggörandet (%)	Senaste offentliggörandet 09.05.2014 (%)	
BCDE Hela industrin	2013 / 10	-2,3	-1,8	0,5
	2013 / 11	-2,1	-2,8	-0,7
	2013 / 12	-2,1	0,7	2,8
	2014 / 01	-6,2	-6,3	-0,1
	2014 / 02	-5,4	-5,2	0,2
C Tillverkning	2013 / 10	-2,5	-1,7	0,8
	2013 / 11	-2,5	-3,0	-0,5
	2013 / 12	0,3	3,3	3,0
	2014 / 01	-7,7	-7,8	-0,1
	2014 / 02	-4,9	-4,6	0,3
D Försörjning av el, gas, värme och kyla	2013 / 10	-2,3	-2,3	0,0
	2013 / 11	-1,6	-1,8	-0,2
	2013 / 12	-11,4	-11,4	0,0
	2014 / 01	1,6	1,6	0,0
	2014 / 02	-9,8	-9,8	0,0
10-11 Livsmedelsindustri	2013 / 10	0,8	0,8	0,0
	2013 / 11	-3,6	-3,4	0,2
	2013 / 12	7,2	6,5	-0,7
	2014 / 01	-11,1	-10,8	0,3
	2014 / 02	1,5	2,1	0,6
16-17 Skogsindustri	2013 / 10	2,7	2,6	-0,1
	2013 / 11	-3,3	-2,9	0,4
	2013 / 12	7,2	7,3	0,1
	2014 / 01	-3,0	-3,0	0,0
	2014 / 02	1,6	1,7	0,1
19-22 Kemisk industri	2013 / 10	4,3	3,7	-0,6
	2013 / 11	-3,5	-4,6	-1,1
	2013 / 12	-3,6	-5,5	-1,9
	2014 / 01	-3,3	-3,1	0,2
	2014 / 02	-3,8	-3,5	0,3
24-30, 33 Metallindustri	2013 / 10	-4,9	-3,3	1,6
	2013 / 11	-1,0	-0,5	0,5
	2013 / 12	-0,3	6,1	6,4
	2014 / 01	-9,0	-9,7	-0,7
	2014 / 02	-9,4	-9,3	0,1
26-27 El- och elektronikindustri	2013 / 10	-13,9	-13,0	0,9
	2013 / 11	-11,2	-15,1	-3,9
	2013 / 12	-16,0	-10,1	5,9
	2014 / 01	-19,0	-18,4	0,6
	2014 / 02	-10,9	-10,8	0,1

Näringsgren och statistikmånad		Årsförändring (%)		Revidering (%-enhet)
		1:a offentliggörandet (%)	Senaste offentliggörandet 09.05.2014 (%)	
Tillverkning exkl. e- och elektronikindustri	2013 / 10	-1,0	-0,5	0,5
	2013 / 11	-1,3	-1,7	-0,4
	2013 / 12	2,9	4,8	1,9
	2014 / 01	-6,3	-6,5	-0,2
	2014 / 02	-4,2	-3,9	0,3

## Förfrågningar

Kari Rautio 09 1734 2479

Heidi Myllylä 09 1734 3792

Ansvarig statistikdirektör:

Hannele Orjala

[volyyimi.indeksi@stat.fi](mailto:volyyimi.indeksi@stat.fi)

[www.stat.fi](http://www.stat.fi)

Källa: Volymindex för industriproduktionen 2014, mars. Statistikcentralen