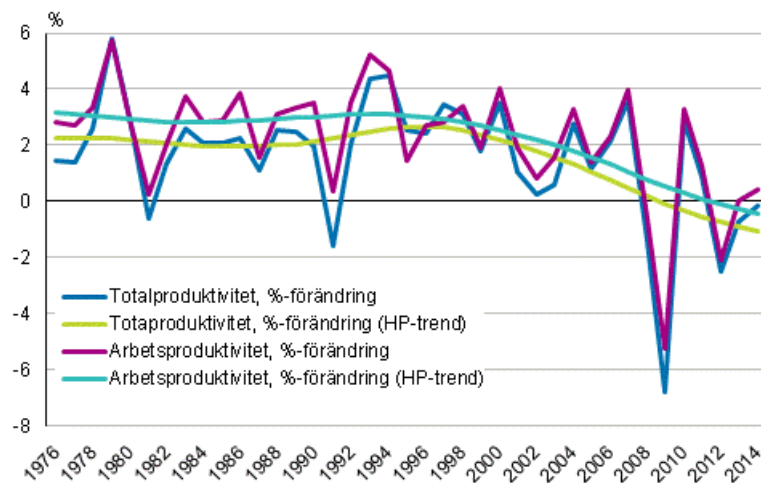


Lönsamhetsundersökningar 2014

Produktivitetsutvecklingen i samhällsekonomin 1976-2014

Tillväxttakten för arbetsproduktiviteten år 2014, som bygger på de preliminära uppgifterna i nationalräkenskaperna, var 0,4 procent inom hela samhällsekonomin. År 2013 ökade arbetsproduktiviteten inte och år 2012 minskade den med 2,1 procent. På motsvarande sätt var tillväxttakten för totalproduktiviteten år 2014 -0,1 procent inom hela samhällsekonomin, medan den var -0,7 procent år 2013 och -2,5 procent år 2012.

Produktivitetsutvecklingen i hela samhällsekonomin 1976-2014, %



Den långsiktiga trendtillväxten beräknat med Hodrick-Prescott-filtret (HP) visar att tillväxttakten för arbetsproduktivitet för hela samhällsekonomin har sjunkit kraftigt sedan mitten av 1990-talet från 3-3,5 procent till -0,4 procent år 2014 (Figur 1). Även om årstillväxten för enskilda år (2000, 2004, 2007 och 2010) har varit omkring 3-4 procent, har trenden för arbetsproduktiviteten ändå varit sjunkande sedan mitten av 1990-talet.

Den långsiktiga trendtillväxten för totalproduktiviteten visar att totalproduktivitets genomsnittliga årstillväxt var omkring 2,1 procent före år 1993. Från år 1993 till år 2000 var den årliga tillväxttakten för totalproduktiviteten i genomsnitt ungefär 2,5 procent. Efter år 2000 har trendtillväxten för totalproduktiviteten vänt klart nedåt.

I tabell 1 presenteras den genomsnittliga årstillväxten för totalproduktiviteten samt arbetsproduktiviteten under olika perioder. I tabellen presenteras dessutom bidraget av kapitalinsatsen, arbetade timmar och

förändringen i arbetsinsatsens struktur till ökningen av förädlingsvärdet samt bidraget av förändringen i kapitalintensiteten och förändringen av arbetsinsatsens struktur till ökningen av arbetsproduktiviteten.

Det bidrag till ökningen av förädlingsvärdet som förändringen av arbetsinsatsens struktur stått för var som kraftigast under 1990-talet (i genomsnitt 0,6 procentenheter per år). Under andra perioder har förändringen av arbetsinsatsens struktur ökat volymen av förädlingsvärdet med i genomsnitt omkring 0,2-0,3 procentenheter per år. Det bidrag till ökningen av förädlingsvärdet som förändringen av kapitalinsatsen stått för har varit i genomsnitt 0,9 procentenheter per år. Endast under perioderna 1990-1994 och 2009-2014 har den varit lägre, ungefär 0,2 och 0,3 procentenheter per år.

Genomsnittlig tillväxt för hela samhällsekonomin produktivitet, 1976-2014

| | 1976-1989 | 1990-1994 | 1995-1999 | 2000-2004 | 2005-2008 | 2009-2013 | 2014 ¹⁾ |
|--|------------|------------|------------|------------|------------|-------------|--------------------|
| Förädlingsvärdets volym, förändring % | 3,4 | -0,7 | 4,7 | 3,0 | 3,2 | -1,6 | -0,4 |
| Kapitalinsatsens kontribution, förändring, % | 0,9 | 0,2 | 0,6 | 0,9 | 0,8 | 0,3 | 0,2 |
| Arbetstimmarnas kontribution, förändring % | 0,3 | -3,1 | 1,4 | 0,4 | 1,0 | -0,7 | -0,5 |
| Arbetsinsatsens kvalitetets kontribution, förändring % | 0,3 | 0,7 | 0,6 | 0,2 | 0,1 | 0,2 | 0,0 |
| Totalproduktiviteten, förändring % | 2,2 | 2,2 | 2,7 | 1,6 | 1,4 | -1,3 | -0,1 |
| Kapitalintensitetens kontribution, % | 0,8 | 1,2 | -0,2 | 0,7 | 0,4 | 0,7 | 0,5 |
| Arbetsinsatsens kvalitetets kontribution, % | 0,3 | 0,7 | 0,6 | 0,2 | 0,1 | 0,2 | 0,0 |
| Arbetsproduktiviteten, förändring % | 2,9 | 3,4 | 2,5 | 2,3 | 1,8 | -0,6 | 0,4 |

1) Siffrorna för år 2014 baserar sig på preliminära uppgifter.

De produktivetsmätare som presenteras i den här statistiken baserar sig på KLEMS-metoden och samma rådata som EUKLEMS. Mer information finns i metodbeskrivningen för statistiken (på finska).

Innehåll

Förfrågningar

Ville Tolkki 029 551 2529
Ansvarig statistikdirektör:
Ville Vertanen

kansantalous@stat.fi
www.stat.fi

Källa: Lönsamhetsundersökningar 2014, Statistikcentralen.