

Työtaturmat 2010

Työtaturmia 135 000 Suomessa vuonna 2010

Vuoden 2010 aikana Suomessa sattui yhteensä 135 000 työtaturmaa. Palkansaajille näistä sattui noin 124 000 ja yrittäjille (mukaan lukien maatalousyrittäjät) noin 10 900. Suurin osa kaikista työtaturmista eli lähes 115 000 tapausta sattui työpaikoilla tai työliikenteessä, kun vastaavasti runsaat 20 000 työtaturmaa sattui työmatkoilla. Näissä lukumäärissä ovat mukana myös sellaiset lievät työtaturmatapaukset, joista aiheutui alle neljän päivän työkyvyttömyys, ja joista vakuutusyhtiöt maksoivat ainoastaan sairaskulujen korvauksia.

Palkansaajien, yrittäjien ja maatalousyrittäjien työtaturmat vakavuuden mukaan vuonna 2010

| | Yhteensä | Työpaikkaturmat | Työmatkataturmat |
|---------------------------|----------------|-----------------|------------------|
| Yhteensä | 135 009 | 114 955 | 20 054 |
| Alle 4 päivää | 73 737 | 62 751 | 10 986 |
| Väh. 4 päivää | 61 211 | 52 161 | 9 050 |
| Työkuolemia | 61 | 43 | 18 |
| Palkansaajat | 124 063 | 104 513 | 19 550 |
| Alle 4 päivää | 70 272 | 59 509 | 10 763 |
| Väh. 4 päivää | 53 740 | 44 971 | 8 769 |
| Työkuolemia | 51 | 33 | 18 |
| Yrittäjät | 6 391 | 5 887 | 504 |
| Alle 4 päivää | 2 814 | 2 591 | 223 |
| Väh. 4 päivää | 3 573 | 3 292 | 281 |
| Työkuolemia | 4 | 4 | – |
| Maatalousyrittäjät | 4 555 | 4 555 | – |
| Alle 4 päivää | 651 | 651 | – |
| Väh. 4 päivää | 3 898 | 3 898 | – |
| Työkuolemia | 6 | 6 | – |

Työtaturmien määrä kasvoi hieman vuonna 2010. Vuonna 2009 sattui lähes 128 000 työtaturmaa, vuonna 2008 vastaava luku oli hieman yli 153 000. Työtaturmien määrät ovat kasvaneet vuodesta 2005 lähtien palkansaajien osalta vuoteen 2008 asti, mutta vuonna 2009 työtaturmien kokonaismäärä väheni noin kymmenen vuoden takaiselle tasolle. Vuonna 2009 Suomea koetellut taantuma ja tehdyn työn määrässä tapahtuneet muutokset selittävät suurimmalta osin muutoksen. Vuotta 2005 edeltäneen ja sen jälkeisen aikasarjan tarkka vertailu kokonaismäärien suhteen (ml. alle neljän päivän työkyvyttömyyteen johtaneet

tapaukset) osalta ei ole kuitenkaan mielekästä vuonna 2005 voimaantulleen ns. täyskustannus -uudistuksen vuoksi.

Tilastokeskuksen työtaturmatilastossa siirryttiin referenssivuodesta 2005 alkaen käyttämään EU:n tilastoviraston Eurostatin työtaturmatilastossa (ESAW) käyttämää työtaturman määritelmää. Määritelmän mukaan tilasto sisältää tiedot työtaturmista, jotka ovat johtaneet ”vähintään 4 päivän työkyvyttömyyteen”. Pääosa tämän verkkojulkaisun tiedoista on esitetty tätä rajausta käyttäen. Aikasarjat on korjattu taaksepäin määritelmän mukaisiksi.

Vuonna 2010 työpaikalla tai työmatkalla henkensä menetti yhteensä 61 henkilöä. Palkansaajien kuolemaan johtaneita työpaikkatapaturmia oli 33, maatalousyrittäjien kuusi ja muiden yrittäjien neljä. Työmatkalla sattui yhteensä 18 kuolemaan johtanutta tapaturmaa, kaikki palkansaajille. Työkuolemien määrä kasvoi selvästi edellisvuodesta, sillä vuonna 2009 työpaikalla tai työmatkalla henkensä menetti yhteensä 48 henkilöä.

Kaikista kuolemaan johtaneen työtaturman uhreista 51 oli palkansaajia, kuusi maatalousyrittäjiä ja neljä muita yrittäjiä.

Sisällys

| | |
|--|----|
| Palkansaajien työtapaturmat..... | 5 |
| Työkuoleman riski kasvoi selvästi..... | 5 |
| Palkansaajien työpaikkatapaturmien määrä ja riski kasvoi hieman..... | 5 |
| Talonrakennustyö edelleen vaarallisinta | 7 |
| Palkansaajien työpaikkatapaturmien sattumisolosuhteita ja -tapaa kuvaavat ESAW -muuttujat..... | 9 |
| Poissaolon kesto keskimäärin kaksitoista päivää..... | 13 |
| Työmatkatapaturman riski kasvoi hieman | 14 |
| Yrittäjien työtapaturmat..... | 18 |
| Maatalousyrittäjien työkuoleman riski pieneni hieman..... | 18 |
| Maatalousyrittäjien työtapaturmat vähentyneet..... | 19 |
| Maatalousyrittäjien työtapaturmariski kasvaa iän myötä..... | 20 |
| Karjanhoitotyössä sattuu eniten tapaturmia..... | 21 |
| Maatalousyrittäjät loukkaantuvat useimmiten iskeytymällä kiinteää pintaa vasten..... | 22 |
| Yrittäjät loukkaantuvat useimmiten teollisissa ammateissa ja talonrakennustöissä | 24 |

Taulukot

| | |
|---|----|
| Taulukko 1. Palkansaajien työpaikkatapaturmat sukupuolen ja iän mukaan 2010..... | 7 |
| Taulukko 2. Palkansaajien työpaikkatapaturmat sukupuolen ja työtehtävän mukaan 2010..... | 10 |
| Taulukko 3. Palkansaajien työpaikkatapaturmat sukupuolen ja työsuorituksen mukaan 2010..... | 10 |
| Taulukko 4. Palkansaajien työpaikkatapaturmat sukupuolen ja tapaturmaan johtaneen poikkeaman mukaan 2010.11 | |
| Taulukko 5. Palkansaajien työpaikkatapaturmat sukupuolen ja vahingoittumistavan mukaan 2010..... | 11 |
| Taulukko 6. Palkansaajien työpaikkatapaturmat sukupuolen ja vamman välittömän aiheuttajan mukaan 2010..... | 12 |
| Taulukko 7. Palkansaajien työpaikkatapaturmat sukupuolen ja vamman laadun mukaan 2010..... | 13 |
| Taulukko 8. Palkansaajien työpaikkatapaturmat sukupuolen ja vahingoittuneen ruumiinosan mukaan 2010..... | 13 |
| Taulukko 9. Palkansaajien työpaikkatapaturmat sukupuolen ja työkyvyttömyysajan mukaan 2010..... | 14 |
| Taulukko 10. Palkansaajien työmatkatapaturmat sukupuolen ja tapaturmatyyppin mukaan 2010..... | 16 |
| Taulukko 11. Palkansaajien työmatkatapaturmat tapaturmahetken vamman laadun mukaan 2010..... | 17 |
| Taulukko 12. Palkansaajien työmatkatapaturmat sukupuolen ja vahingoittuneen ruumiinosan mukaan 2010..... | 17 |
| Taulukko 13. Maatalousyrittäjien työkuolemat verrattuna palkansaajien työkuolemiin riskialteilla toimialoilla 100 000 maanviljelijää tai palkansaajaa kohden vuosina 2009–2010..... | 19 |
| Taulukko 14. Maatalousyrittäjien työtapaturmat työvaiheen ja sukupuolen mukaan 2010..... | 21 |
| Taulukko 15. Yrittäjien työpaikkatapaturmat sukupuolen ja iän mukaan 2010..... | 24 |

Liitetaulukot

| | |
|--|----|
| Liitetaulukko 1. Palkansaajien kuolemaan johtaneet työpaikkatapaturmat 1975–2010..... | 26 |
| Liitetaulukko 2. Palkansaajien kuolemaan johtaneet työpaikkatapaturmat toimialoittain 2010 | 26 |
| Liitetaulukko 3. Palkansaajien työpaikkatapaturmat 1976–2010..... | 28 |
| Liitetaulukko 4. Palkansaajien työmatkatapaturmat 1986–2010..... | 29 |
| Liitetaulukko 5. Maatalousyrittäjien työtapaturmat työkyvyttömyysajan mukaan 2010..... | 29 |
| Liitetaulukko 6. Yrittäjien työpaikkatapaturmat sukupuolen ja ammatin mukaan 2010..... | 30 |
| Liitetaulukko 7. Yrittäjien työpaikkatapaturmat sukupuolen ja toimialan mukaan 2010..... | 30 |

| | |
|--|----|
| Liitetaulukko 8. Yrittäjien työpaikkatapaturmat työsuorituksen mukaan 2010..... | 31 |
| Liitetaulukko 9. Yrittäjien työpaikkatapaturmat vahingoittuneen ruumiinosan mukaan 2010..... | 31 |
| Liitetaulukko 10. Yrittäjien työpaikkatapaturmat työkyvyttömyysajan mukaan 2010..... | 31 |

Kuviot

| | |
|--|----|
| Kuvio 1. Palkansaajien työpaikkakuolemat 100 000 palkansaajaa kohden 1992–2010..... | 5 |
| Kuvio 2. Työpaikkatapaturmien lukumäärän muutos ammattiaseman mukaan vuosina 2000–2010..... | 6 |
| Kuvio 3. Palkansaajien työpaikkatapaturmat 100 000 palkansaajaa kohden 1996–2010..... | 6 |
| Kuvio 4. Palkansaajien työpaikkatapaturmat 100 000 palkansaajaa kohden sukupuolen ja iän mukaan 2010..... | 7 |
| Kuvio 5. Palkansaajien työpaikkatapaturmat miljoonaa tehtyä työtuntia kohden toimialan mukaan 2010, tapaturmataajuus yli keskiarvon..... | 8 |
| Kuvio 6. Palkansaajien työpaikkatapaturmat 100 000 palkansaajaa kohden ammatin mukaan 2010, tapaturmasuhde yli keskiarvon..... | 9 |
| Kuvio 7. Palkansaajien työpaikkatapaturmien työkyvyttömyyden kesto keskimäärin sukupuolen ja iän mukaan 2010..... | 14 |
| Kuvio 8. Palkansaajien työmatkatapaturmat 100 000 palkansaajaa kohden sukupuolen ja iän mukaan 2010..... | 15 |
| Kuvio 9. Palkansaajien työmatkatapaturmat liikkumistavan ja sukupuolen mukaan 2010..... | 16 |
| Kuvio 10. Maatalousyrittäjien työtaturmasuhteet vuosina 2000–2010..... | 18 |
| Kuvio 11. Maatalousyrittäjien vähintään 4 päivän poissaoloon johtaneet työtaturmat (pl. työkuolemat) vuosina 2000–2010..... | 20 |
| Kuvio 12. Maatalousyrittäjien työtaturmat 100 000 vakuutettua kohden sukupuolen ja iän mukaan vuonna 2010..... | 21 |
| Kuvio 13. Maatalousyrittäjien työtaturmat vahingoittumistavan ja sukupuolen mukaan 2010..... | 22 |
| Kuvio 14. Maatalousyrittäjien työtaturmat vamman välittömän aiheuttajan mukaan 2010..... | 23 |
| Kuvio 15. Maatalousyrittäjien työtaturmat vamman laadun ja sukupuolen mukaan 2010..... | 23 |
| Kuvio 16. Maatalousyrittäjien työtaturmat vahingoittuneen ruumiinosan ja sukupuolen mukaan 2010..... | 24 |
| Laatuseloste: Työtaturmatilastot..... | 32 |

Palkansaajien työtapaturmat

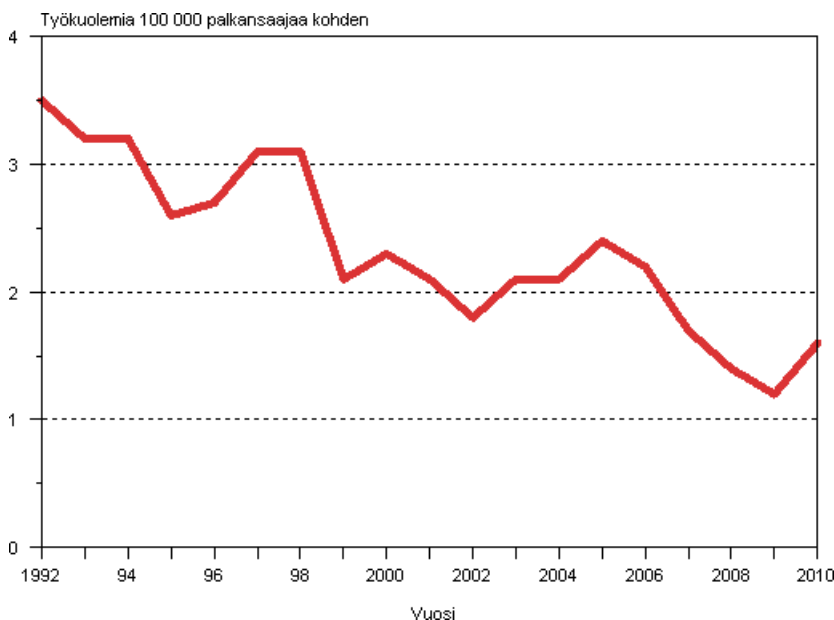
Työkuoleman riski kasvoi selvästi

Palkansaajien kuolemaan johtaneita työpaikkatapaturmia sattui vuonna 2010 yhteensä 33. Työkuolemien määrä verrattuna edellisvuoteen kasvoi selvästi, sillä vuonna 2009 työpaikkatapaturmissa menehtyi 26 palkansaajaa. On huomattava, että työliikenteessä sattuneita tapaturmia ei korvauskäsittelyssä aina pystytä erottamaan työmatkatapaturmista. Tästä syystä osa työliikenteessä sattuneista tapaturmista tulee kirjatuksi työmatkatapaturmaksi. Liikenteessä sattuneet työpaikkatapaturmat ovat vähentyneet 1990-luvun alusta. (Liitetaulukko 1).

Työkuoleman riski kasvoi selvästi. Vuonna 2010 keskimäärin 1,6 palkansaajaa sadastuhannesta sai surmansa työpaikkatapaturmissa (kuvio 1). Vastaava luku oli 1,2 vuonna 2009. Tämä tarkoittaa kolmanneksen kasvua edellisen vuoden työkuolemariskiin nähden (33,3 %). Sukupuolten välinen ero työtapaturmakuolleisuudessa oli edelleen selvä: 33:stä kuolemaan johtaneesta työpaikkatapaturmasta 31 sattui miehille ja 2 naisille. Työkuolemat keskittyvät tietyille toimialoille: kuusi kymmenestä työkuolemasta sattui joko teollisuuden (toimiala C), rakentamisen (F) ja kuljetuksen ja varastoinnin (H) toimialoilla (liitetaulukko 2). Työkuoleman riski on perinteisesti ollut erityisen suuri rakentamisen toimialalla. Vuonna 2010 sattui 4,6 kuolemaan johtanutta työpaikkatapaturmaa sataatuhatta rakentamisen toimialalla toiminutta palkansaajaa kohden. Kuolemaan johtaneiden työtapaturmien riski kuljetuksen ja varastoinnin toimialalla oli myös 4,6. Teollisuuden toimialalla menehtyi keskimäärin 2,3 palkansaajaa sataatuhatta kohden (ks. taulukko 13).

Toimialoittaiset tiedot perustuvat toimialaluokitus TOL 2008:aan, joka otettiin Työtapaturmatilastossa käyttöön tilastovuonna 2008. Uudella toimialaluokituksella luokitellut tiedot eivät ole vertailukelpoisia edellisen toimialaluokitus TOL 2002:n tietojen kanssa (tilastovuoden 2007 ja sitä edeltävien vuosien tiedot).

Kuvio 1. Palkansaajien työpaikkakuolemat 100 000 palkansaajaa kohden 1992–2010



Palkansaajien työpaikkatapaturmien määrä ja riski kasvoi hieman

Palkansaajille sattuneiden työpaikkatapaturmien määrä oli vuonna 2010 hieman edellistä vuotta suurempi. Vuonna 2010 palkansaajille sattui 44 971 vähintään neljän päivän työkyvyttömyyden aiheuttanutta työpaikkatapaturmaa. Tämä oli 1 992 tapaturmaa eli noin viisi prosenttia enemmän kuin vuonna 2009 (4,6 %). Maatalousyrittäjien työpaikkatapaturmat vähenivät edellisestä vuodesta noin sadalla

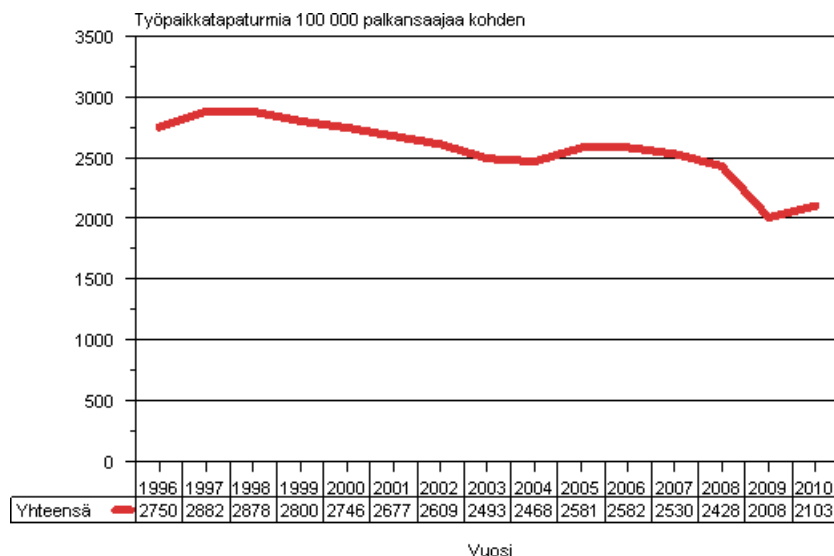
viidelläkymmenellä, ja muille yrittäjille sattuneiden työpaikkatapaturmien lukumäärä laski myös hieman (kuvio 2). On kuitenkin huomioitava, että vakuutus työtaturman varalta on yrittäjälle vapaaehtoinen, joten työpaikkatapaturmien määrään vaikuttaa vakuuttamisen suosio yrittäjien keskuudessa. Arviolta noin 40 prosentilla yrittäjistä on työtaturmavakuutus.

Kuvio 2. Työpaikkatapaturmien lukumäärän muutos ammattiaseman mukaan vuosina 2000–2010



Suomalaisten palkansaajien työpaikkatapaturman riski on alentunut 1990-luvun lopusta alkaen (kuvio 3). Tämä käy ilmi, kun suhteutetaan palkansaajien työpaikkatapaturmat 100 000 palkansaajaa kohden. Vuosien 1998–2004 välillä työtaturmasuhde aleni noin 14 prosenttia. Vuonna 2010 sataatuhatta palkansaajaa kohden sattui 2 103 vähintään neljän päivän työstä poissaoloon johtanutta työtaturmaa, kun vastaava suhde edellisellä vuonna oli 2 008, joten työtaturmariski nousi samassa linjassa työtaturmien kokonaismäärän kanssa (4,7 %). Tapaturmasuhdetta käytetään eri toimialoilla tai ammattiryhmissä vallitsevien tapaturmariskien vaihtelun mittaamiseen.

Kuvio 3. Palkansaajien työpaikkatapaturmat 100 000 palkansaajaa kohden 1996–2010



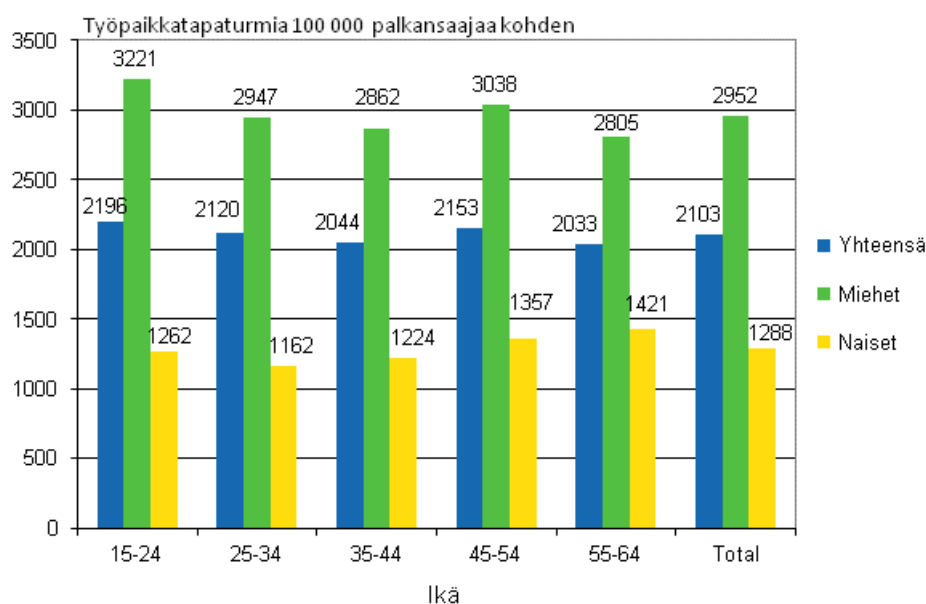
Työtaturmat ovat edelleen miesten ongelma: seitsemän kymmenestä (68,7 %) työpaikalla sattuneesta työtaturmasta sattuu miehelle. Miesten työtaturmariski on siten perinteisesti ollut selvästi korkeampi kuin naisilla. Tapaturmasuhteella mitattu miesten riski joutua työtaturman uhriksi työpaikalla on lähes 2,5-kertainen naisiin verrattuna. Keskeisin syy tähän on se, että miehet työskentelevät naisia useammin toimialoilla ja työtehtävissä, joissa työtaturmariski on keskimääräistä korkeampi.

Taulukko 1. Palkansaajien työpaikkataturmat sukupuolen ja iän mukaan 2010

| Ikä | Yhteensä | | Miehet | | Naiset | |
|-----------------|---------------|------------|---------------|------------|---------------|------------|
| | N | % | N | % | N | % |
| Yhteensä | 44 971 | 100 | 30 874 | 100 | 14 097 | 100 |
| 15–24 | 5 496 | 12,2 | 3 822 | 12,4 | 1 674 | 11,9 |
| 25–34 | 10 285 | 22,9 | 7 652 | 24,8 | 2 633 | 18,7 |
| 35–44 | 9 976 | 22,2 | 6 988 | 22,6 | 2 988 | 21,2 |
| 45–54 | 11 600 | 25,8 | 7 747 | 25,1 | 3 853 | 27,3 |
| 55–64 | 7 353 | 16,4 | 4 487 | 14,5 | 2 866 | 20,3 |
| Muut | 261 | 0,6 | 178 | 0,6 | 83 | 0,6 |

Miesten työtaturmariski on suurin nuorimmissa ikäryhmässä (15–24-v.). Nuorille miehille sattui 3 221 vähintään neljän päivän työstä poissaoloon johtanutta työpaikkataturmaa sataatuhatta palkansaajaa kohden vuonna 2010 (kuvio 4). Tämä merkitsi sitä, että tapaturmasuhteella laskettu riski oli lähes 10 prosenttia suurempi kuin miespalkansaajilla keskimäärin. Kaikilla miespalkansaajilla tapaturmariski nousi hieman edellisvuoteen verrattuna (3,8 %). Toisin kuin miehillä, naisten tapaturmariski on korkein vanhimmissa, 55–64-vuotiaiden ikäryhmässä. Ikäryhmien väliset erot ovat naisilla kuitenkin varsin pieniä. Kaikkinsa riski alenee lähes tasaisesti iän myötä. Tapaturmasuhteen kautta valottuva kuva sukupuolen mukaisesta työtaturmatilanteesta onkin pysytellyt lähes ennallaan vuodesta toiseen.

Kuvio 4. Palkansaajien työpaikkataturmat 100 000 palkansaajaa kohden sukupuolen ja iän mukaan 2010

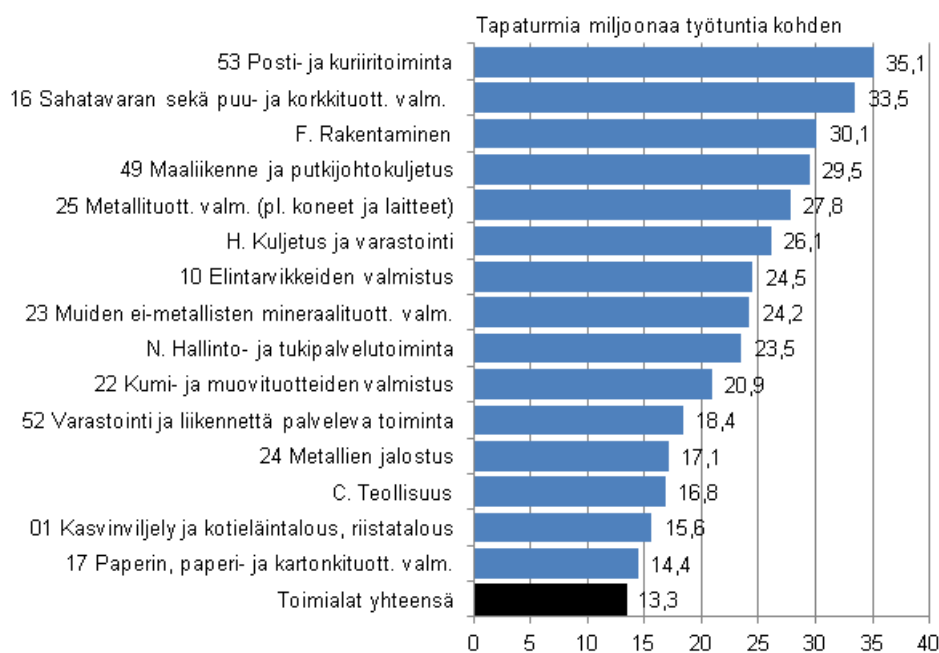


Talonrakennustyö edelleen vaarallisinta

Vuonna 2010 työtaturmataajuudella mitattuna korkean työtaturmariskin toimialoja olivat posti- ja kuriiritoiminta (35,1), saha- ja puutavaran valmistus (33,5) ja rakentaminen (30,1). Kuviossa 5 on esitetty

toimialat, joissa työtapaturmataajuus oli keskimääräistä (13,3) korkeampi. Taajuudet on laskettu vähintään 4 päivän työkyvyttömyyteen johtaneista työpaikkatapaturmista ilman työkuolemia. Kuntasektorilla työskentelevät on luokiteltu omaan luokkaan, koska työtapaturma-aineistossa heiltä puuttuu tieto toimialasta. Kunta-alan palkansaajille sattui 10,0 työpaikkatapaturmaa miljoonaa tehtyä työtuntia kohden vuonna 2010, kun vuotta aiemmin heidän työtapaturmataajuutensa oli 9,9.

Kuvio 5. Palkansaajien työpaikkatapaturmat miljoonaa tehtyä työtuntia kohden toimialan mukaan 2010, tapaturmataajuus yli keskiarvon

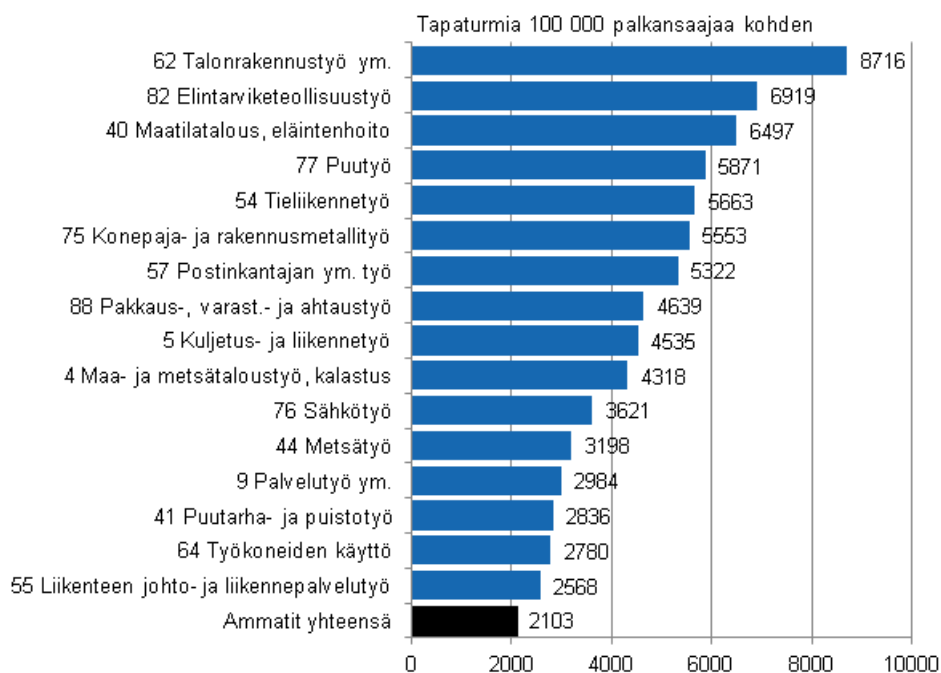


Kuten tapaturmasuhteella, myös tapaturmataajuudella mitattu työtapaturmariski on pienentynyt lähes tasaisesti 1990-luvun lopulta. Edellisenä vuonna 2009 tapaturmataajuus toimialoilla yhteensä oli 12,9.

Ammattitarkastelu (kuviot 6) osoittaa, että talonrakennustyön ammattiryhmässä työtapaturmariski on edelleen korkein, yli nelinkertainen keskimääräiseen verrattuna. Vuonna 2010 talonrakennustyön ammateissa sattui 8 716 vähintään 4 päivän työkyvyttömyyteen johtanutta työpaikkatapaturmaa sataatuhatta palkansaajaa kohden. Vuotta aiemmin vastaava tapaturmasuhde oli 8 404. Talonrakennustyön ammateissa tapaturmasuhteella mitattu tapaturmariski nousi siis hieman (3,7 %) verrattuna edellisvuoteen.

Seuraavana tulevat elintarviketeollisuustyön (6 919), maatilatalouden ja eläinhoidon ammattiryhmät (6 497), puutyön (5 871) sekä tieliikennetyön (5 663) ammattiryhmät. Elintarviketeollisuustyön ammateissa toimivilla tapaturmasuhteella mitattu tapaturmariski laski hieman (-2,8 %), kun taas maatilataloustyön ammateissa toimivilla riski kasvoi (5,3 %). Puutyön ammattiryhmässä tapaturmasuhteella mitattu tapaturmariski nousi edellisvuodesta yli kymmenyksen (14,5 %), kuin myös tieliikennetyön ammattiryhmässä (12,7 %). Kuviossa 6 on esitetty ammattiryhmät, joissa työpaikkatapaturman riski on keskimääräistä korkeampi. Keskimäärin vähintään neljän päivän työkyvyttömyyteen johtaneita työpaikkatapaturmia sattui 2 103 sataatuhatta palkansaajaa kohden. Lukumääräisesti eniten tapaturmia sattui edellisvuosien tapaan eri teollisuuden ammattiryhmissä.

Kuvio 6. Palkansaajien työpaikkatapaturmat 100 000 palkansaajaa kohden ammatin mukaan 2010, tapaturmasuhde yli keskiarvon



Tapaturmataajuus on työtapaturmasuhdetta tarkempi riskimittari, sillä tapaturmien määrä suhteutetaan aikaan (tehtyihin työtunteihin), jona palkansaajat ovat olleet alttiina työtapaturmalle. Työssäoloaika eli tapaturmalle alttiina olemisen aika voi tällöin eri henkilöillä vaihdella.

Aiemmin Tilastokeskuksen työtapaturmatilastossa tapaturmasuhde laskettiin suhteuttamalla vähintään 3 päivän työkyvyttömyyteen johtaneet työpaikkatapaturmat tuhatta palkansaajaa kohden. Tunnuslukuja on yhdenmukaistettu kansallisesti sekä Eurostatin käytännön mukaisiksi. Tapaturmasuhde lasketaan suhteuttamalla vähintään 4 päivän työkyvyttömyyteen johtaneet työpaikkatapaturmat sataatuhatta referenssiväestöön kuuluvaa kohden. Tapaturmataajuus lasketaan suhteuttamalla vähintään 4 päivän työstä poissaolon aiheuttaneet työpaikkatapaturmat miljoonaa tehtyä työtuntia kohden. Palkansaajien lukumäärä- ja työtuntitiedot saadaan Tilastokeskuksen työvoimatutkimuksesta.

Palkansaajien työpaikkatapaturmien sattumisolosuhteita ja -tapaa kuvaavat ESAW -muuttujat

Vuonna 2003 Suomessa otettiin käyttöön uusittu työtapaturmailmoituslomake, jolla kerättiin ensimmäisen kerran Euroopan työtapaturmatilaston (ESAW) mukaisia työtapaturman sattumisolosuhteita ja -tapaa kuvaavia tietoja. Vuoden 2010 Tilastokeskuksen työtapaturmatilastossa näitä tietoja julkaistaan nyt kahdeksatta kertaa. Verrattuna edellisvuoden tilastoon muuttujien jakaumat ovat samansuuntaisia ja vaikuttavat siten varsin luotettavilta. Eurostatin hanke on kunnianhimoinen ja kerättävä tieto paikoin seikkaperäistä, joten tässä esitetyistä tiedoista saadaan kattava kuva työtapaturman sattumisen aikana vallinneista olosuhteista, syistä ja seurauksista.

Jäsenmaat ovat voineet käyttää harkintavaltaa tietojen keruun laajuudessa. Suomessa työtapaturmatiedot kerätään keskeisistä ESAW-muuttujista, joista osassa niitä tiedonkeruussa on rajoitettu pääluokkatasolle. Tiedot esitetään työtapaturman sattumisprosessin mukaisesti niin, että ensin kuvataan vallinneita olosuhteita, sitten tapahtumien kulkua ja viimeiseksi tapaturmasta aiheutuneita seurauksia. Osassa muuttujia luokkia on yhdistetty esitystavallisista seikoista johtuen. Tekstiosassa esitetään pääosin sukupuolen mukaisia jakaumia ja liitetaulukko-osassa muiden taustamuuttujien kuten toimialan ja ammatin mukaisia jakaumia. Tämän lisäksi esitetään tietoja vain kansalliseen luokitukseen perustuen. Esimerkiksi työtapaturman välitöntä aiheuttajaa kuvaavan muuttujan tiedot ovat tällaisia (ks. taulukko 6). ESAW-tilastoon perustuvia

tietoja koskevista taulukoista ja kuvioista on mainittu niiden olevan yhteiseurooppalaisen työtaturmatilastoluokituksen mukaisia.

Useimmat tapaturmista sattuvat henkilön liikkussa

Aluksi esitetään tietoja työtaturmaa edeltävistä yleisistä olosuhteista. Ensimmäinen ESAW-muuttuja kuvaa missä työtehtävässä palkansaaja työskenteli työpaikkatapaturman sattuessa. Työtehtävä ei kuitenkaan tarkoita henkilön ammattia, koska henkilön työtehtävät voivat samassa ammatissa vaihdella eri hetkinä. Lähes kolmasosa (30,1 %) miesten työtaturmista sattui tuotantoon, jalostukseen, käsittelyyn tai varastointiin liittyvissä työtehtävissä. Naisten työtaturmista yli puolet (51,0 %) sattui julkisiin tai yksityisiin palveluihin liittyvissä tehtävissä (taulukko 2).

Taulukko 2. Palkansaajien työpaikkatapaturmat sukupuolen ja työtehtävän mukaan 2010

| Työtehtävä (ESAW) | Yhteensä | | Miehet | | Naiset | |
|---|---------------|------------|---------------|------------|---------------|------------|
| | N | % | N | % | N | % |
| Yhteensä | 44 971 | 100 | 30 874 | 100 | 14 097 | 100 |
| 10 Tuotanto, jalostus, käsittely, varastointi | 11 281 | 25,1 | 9 275 | 30,1 | 2 006 | 14,2 |
| 20 Maarakentaminen, rakentaminen, purkaminen | 4 286 | 9,6 | 4 191 | 13,7 | 94 | 0,6 |
| 30 Maa- ja metsätalous, puutarhanhoito, kalankasvatus, eläinten hoito | 1 462 | 3,2 | 858 | 2,8 | 603 | 4,1 |
| 40 Julkiset ja yksityiset palvelut | 9 350 | 20,8 | 2 163 | 7,0 | 7 187 | 51,0 |
| 50 Tukitoiminnot | 9 472 | 21,1 | 7 664 | 24,9 | 1 808 | 12,9 |
| 60 Kuljettaminen, kulkeminen, urheilu, taiteet | 7 028 | 15,7 | 5 231 | 17,0 | 1 797 | 12,7 |
| 99 Muut työpaikalla suoritettut tehtävät | 687 | 1,5 | 458 | 1,5 | 229 | 1,6 |
| 00 Tieto puuttuu | 1 405 | 3,1 | 1 034 | 3,3 | 371 | 2,6 |

Työsuoritus kuvaa henkilön *täsmällistä* fyysistä toimintaa juuri ennen vahingoittumishetkeä, kun työtehtävä-muuttujalla kuvattiin edellä työn yleistä luonnetta tapaturman sattuessa. Työsuorituksella kuvattava fyysinen toiminta voi olla tarkoituksellista tai vapaaehtoista, mutta sen ei tarvitse välttämättä olla pitkäkestoista. Tulosten mukaan (taulukko 3) lähes neljä kymmenestä tapaturmasta sattui henkilön liikkussa. Naisten (45,7 %) työtaturmista suurempi osa sattui liikkumisen yhteydessä kuin miehillä (34,8 %). Lähes joka viides (18,7 %) tapaturma sattui henkilön siirtäessä taakkaa käsivoimin. Samoin noin viidesosa (18,5 %) tapaturmista sattui erilaisten esineiden käsittelyn yhteydessä. Miehillä sattui suhteellisesti naisia yli puolet enemmän työtaturmia käsikäyttöisillä työkaluilla työskentelyn yhteydessä.

Taulukko 3. Palkansaajien työpaikkatapaturmat sukupuolen ja työsuorituksen mukaan 2010

| Työsuoritus (ESAW) | Yhteensä | | Miehet | | Naiset | |
|---|---------------|------------|---------------|------------|---------------|------------|
| | N | % | N | % | N | % |
| Yhteensä | 44 971 | 100 | 30 874 | 100 | 14 097 | 100 |
| 10 Koneen käyttäminen | 1 884 | 4,2 | 1 579 | 5,1 | 305 | 2,2 |
| 20 Käsikäyttöisillä työkaluilla työskenteleminen | 4 975 | 11,1 | 4 226 | 13,7 | 749 | 5,3 |
| 30 Kulkuneuvon tai siirtolavan ohjaaminen tai sellaisessa matkustaminen | 1 130 | 2,5 | 880 | 2,9 | 250 | 1,8 |
| 40 Esineiden käsitteleminen | 8 329 | 18,5 | 6 028 | 19,5 | 2 301 | 16,3 |
| 50 Taakan siirtäminen käsivoimin | 8 405 | 18,7 | 5 556 | 18,0 | 2 849 | 20,2 |
| 60 Henkilön liikkuminen | 17 201 | 38,2 | 10 752 | 34,8 | 6 449 | 45,7 |
| 70 Paikallaan olo työpisteessä | 1 057 | 2,4 | 587 | 1,9 | 470 | 3,3 |
| 99 Muut luettelemattomat työsuoritukset | 1 158 | 2,6 | 663 | 2,1 | 495 | 3,5 |
| 00 Tieto puuttuu | 832 | 1,9 | 603 | 2,0 | 229 | 1,6 |

Tapaturman syy useimmiten kaatuminen, liukastuminen tai putoaminen

Seuraavassa tarkastellaan itse työtapaturmaan johtaneiden tapahtumien kulkua. Naisilla runsas kolmasosa (35,4 %) ja miehillä noin 30 prosenttia (30,5 %) työtapaturmista oli seurausta kaatumisesta, hyppäämisestä, liukastumisesta tai putoamisesta (taulukko 4). Osuudet ovat lähes samat kuin vuotta aiemmin. Tämä käy ilmi ”poikkeama”-muuttujasta, jolla kuvataan työsuorituksen aikana sattunutta, työtapaturmaan johtanutta epätavallista tapahtumaa. Jos varsinaista tapaturmaa edeltää useampia poikkeavia tapahtumia, niistä kirjataan se, joka sattui viimeiseksi. Toiseksi yleisin tapaturmaan johtanut tapahtuma sekä miehillä (18,9 %) että naisilla (22,8 %) oli henkilön äkillinen fyysinen kuormittuminen.

Taulukko 4. Palkansaajien työpaikkatapaturmat sukupuolen ja tapaturmaan johtaneen poikkeaman mukaan 2010

| Poikkeama (ESAW) | Yhteensä | | Miehet | | Naiset | |
|--|---------------|------------|---------------|------------|---------------|------------|
| | N | % | N | % | N | % |
| Yhteensä | 44 971 | 100 | 30 874 | 100 | 14 097 | 100 |
| 10 Sähköhäiriö, räjähdys, tulipalo | 109 | 0,2 | 102 | 0,3 | 7 | 0,0 |
| 20 Aineen valuminen, purkautuminen, vuotaminen, höyrystyminen, pölyäminen | 1 113 | 2,5 | 814 | 2,6 | 299 | 2,1 |
| 30 Aiheuttajan rikkoutuminen, putoaminen, liukuminen, törmäminen | 4 857 | 10,8 | 3 640 | 11,8 | 1 217 | 8,6 |
| 40 Laitteen, työkalun, esineen, eläimen hallinnan menettäminen | 5 164 | 11,5 | 4 077 | 13,2 | 1 087 | 7,7 |
| 50 Henkilön putoaminen, hyppääminen, kaatuminen, liukastuminen | 14 418 | 32,1 | 9 423 | 30,5 | 4 995 | 35,4 |
| 60 Terävään esineeseen astuminen, takertuminen, itseensä kolhiminen, polvistuminen, istuutuminen | 6 858 | 15,2 | 5 016 | 16,2 | 1 842 | 13,1 |
| 70 Henkilön äkillinen fyysinen kuormittuminen | 9 048 | 20,1 | 5 831 | 18,9 | 3 217 | 22,8 |
| 80 Väkivalta, järkyttävä tilanne, poikkeava läsnäolo | 1 215 | 2,7 | 461 | 1,5 | 754 | 5,3 |
| 99 Muut | 1 601 | 3,6 | 1 098 | 3,6 | 503 | 3,6 |
| 00 Tieto puuttuu | 588 | 1,3 | 412 | 1,3 | 176 | 1,2 |

Noin kolme kymmenestä (29,6 %) työtapaturman uhriksi joutuneesta vahingoittui iskeytymällä kiinteää pintaa tai liikkumatonta aiheuttajaa vasten (taulukko 5). Tähän viittaavat myös tapaturmaan johtanutta poikkeavaa tilannetta ilmaisevan muuttujan tiedot, jossa kaatuminen, putoaminen tai vastaava oli yleisin tapaturmaan johtanut tapahtuma. Näiden kahden muuttujan tiedot miehistä ja naisista vastaavat muutamaa poikkeusta lukuun ottamatta lähes identtisesti toisiaan. Noin joka neljäs (25,7 %) vahingoittui äkillisen fyysisen tai psyykkisen kuormittumisen seurauksena. Vahingoittumistapa ilmaisee tapaa, jolla vahingoittunut ruumiinosa joutui kosketuksiin vamman aiheuttajan kanssa. Useiden vahingoittumistapojen ollessa kyseessä kirjataan vakavimman vamman aiheuttanut.

Taulukko 5. Palkansaajien työpaikkatapaturmat sukupuolen ja vahingoittumistavan mukaan 2010

| Vahingoittumistapa (ESAW) | Yhteensä | | Miehet | | Naiset | |
|--|---------------|------------|---------------|------------|---------------|------------|
| | N | % | N | % | N | % |
| Yhteensä | 44 971 | 100 | 30 874 | 100 | 14 097 | 100 |
| 10 Sähkö, lämpötila, vaaralliset aineet | 1 270 | 2,8 | 850 | 2,8 | 420 | 3,0 |
| 20 Hapen saannin estyminen | 7 | 0,0 | 6 | 0,0 | 1 | 0,0 |
| 30 Iskeytyminen kiinteää pintaa tai liikkumatonta aiheuttajaa vasten | 13 321 | 29,6 | 8 667 | 28,1 | 4 654 | 33,0 |
| 40 Liikkuvan aiheuttajan osuma tai siihen törmäminen | 4 404 | 9,8 | 3 324 | 10,8 | 1 080 | 7,7 |
| 50 Leikkaavan, terävän, karheen esineen aiheuttama vahingoittuminen | 6 611 | 14,7 | 5 148 | 16,7 | 1 463 | 10,4 |
| 60 Puristuminen, ruhjoutuminen | 4 766 | 10,6 | 3 534 | 11,4 | 1 232 | 8,7 |
| 70 Henkilön äkillinen fyysinen tai psyykinen kuormittuminen | 11 536 | 25,7 | 7 594 | 24,6 | 3 942 | 28,0 |
| 80 Eläimen tai ihmisen purema, potku jne | 1 091 | 2,4 | 416 | 1,3 | 675 | 4,8 |
| 99 Muut luettelemattomat vahingoittumistavat | 1 561 | 3,5 | 1 059 | 3,4 | 502 | 3,6 |
| 00 Tieto puuttuu | 404 | 0,9 | 276 | 0,9 | 128 | 0,9 |

Kolmasosassa palkansaajien työpaikkatapaturmia vahingoittumistapaan liittyvä vamman välitön aiheuttaja oli erilaiset telineet, tasot ja pinnat: miehillä 32,5 % ja naisilla 37,2 %. Erilaiset aineet, tarvikkeet ja varusteet vammauttivat työtapaturman uhriksi joutuneita hieman yli neljäsosassa tapauksista (taulukko 6).

Tieto vamman aiheuttajasta kuvaa fyysistä tekijää, jonka kanssa vammautunut ruumiinosa on joutunut kosketuksiin. Useiden aiheuttajien ollessa kyseessä tapaturmailmoituslomakkeen täyttäjää on pyydetty ilmoittamaan vakavimpaan vammaan johtaneen aiheuttajan.

Taulukko 6. Palkansaajien työpaikkatapaturmat sukupuolen ja vamman välittömän aiheuttajan mukaan 2010

| Välitön aiheuttaja (TVL) ¹⁾ | Yhteensä | | Miehet | | Naiset | |
|---|---------------|------------|---------------|------------|---------------|------------|
| | N | % | N | % | N | % |
| Yhteensä | 44 971 | 100 | 30 874 | 100 | 14 097 | 100 |
| 1100–1399 Telineet, tasot ja pinnat | 15 266 | 33,9 | 10 023 | 32,5 | 5 243 | 37,2 |
| 2100–2799 Työkalut, koneet ja laitteistot | 7 114 | 15,9 | 5 852 | 18,9 | 1 262 | 8,9 |
| 2801–2899 Kuljetus-, siirto- ja säilytyslaitteet | 2 037 | 4,6 | 1 379 | 4,4 | 658 | 4,7 |
| 3100, 3200 Kulkuvälineet | 1 473 | 3,3 | 1 198 | 3,9 | 275 | 2,0 |
| 4100–4400 Aineet, tarvikkeet ja varusteet | 11 671 | 26,0 | 8 635 | 27,9 | 3 036 | 21,5 |
| 5100 Ihmiset, eläimet, kasvit | 3 042 | 6,8 | 929 | 3,0 | 2 113 | 15,0 |
| 5200 Irtojätteet | 177 | 0,4 | 146 | 0,5 | 31 | 0,2 |
| 5300 Melu, paine, tulipalo, valokaari, valo, lumi, vesistöt | 399 | 0,9 | 264 | 0,9 | 135 | 1,0 |
| 9999 Muu aiheuttaja | 2 733 | 6,1 | 1 750 | 5,7 | 983 | 7,0 |
| 0000 Tieto puuttuu | 1 059 | 2,4 | 698 | 2,3 | 361 | 2,6 |

1) Muuttujan luokitus on kansallinen (TVL = Tapaturmavakuutuslaitosten liitto).

Palkansaajien työtapaturma-aineistossa on käytössä kansallinen luokitus vamman aiheuttajaa kuvaavassa muuttujassa. Luokitus on aiempaa huomattavasti yksityiskohtaisempi. Tuloksia tarkasteltaessa on hyvä pitää mielessä kaksi seikkaa. Ensinnäkin työtapaturman sattuminen on yleensä monen eri tekijän summa eikä yksittäistä aiheuttajaa aina voida osoittaa yksiselitteisesti. Muuttujan tiedot osoittavat kuitenkin sen, millaisella välineellä tai työkalulla uhri työskenteli, tai millaisessa työympäristössä uhri oli tapaturman sattuessa. Toiseksi, puutteellinen opastus tai työntekijän kokemattomuus ovat usein merkittäviä osallisia tapaturman syntyyn. Näiden tekijöiden tilastointi on hankalaa ja usein mahdotonta.

Neljässä työtapaturmassa kymmenestä (43,6 %) vamma oli jäsenen sijoiltaan meno, nyrjähdys tai venähdys (taulukko 7). Seuraavaksi yleisimpiä olivat haavat ja pinnalliset vammat (24,9 %) sekä erilaiset tärähdykset ja sisäiset vammat (15,6 %). Työtapaturmista aiheutui miehille useammin kuin naisille haavoja ja erilaisia pinnallisia vammoja, naisille taas jäsenen sijoiltaan menoja, nyrjähdyksiä ja venähdyksiä. Tämä on sopusoinnussa edellä esitettyjen tulosten kanssa, joista ilmeni, että miehet loukkaavat itsensä työtapaturmissa naisia useammin teräviin esineisiin ja naiset loukkaantuvat vastaavasti miehiä useammin kaatumisen tai liukastumisen seurauksena.

Taulukko 7. Palkansaajien työpaikkatapaturmat sukupuolen ja vamman laadun mukaan 2010

| Vamman laatu (ESAW) | Yhteensä | | Miehet | | Naiset | |
|--|---------------|------------|---------------|------------|---------------|------------|
| | N | % | N | % | N | % |
| Yhteensä | 44 971 | 100 | 30 874 | 100 | 14 097 | 100 |
| 010 Haavat ja pinnalliset vammat | 11 218 | 24,9 | 8 381 | 27,1 | 2 837 | 20,1 |
| 020 Luunmurtumat | 4 436 | 9,9 | 3 159 | 10,2 | 1 277 | 9,1 |
| 030 Sijoiltaan menot, nyrjähdys ja venähdykset | 19 606 | 43,6 | 12 809 | 41,5 | 6 797 | 48,2 |
| 040 Amputoitumiset ja irti repeämiset | 174 | 0,4 | 152 | 0,5 | 22 | 0,2 |
| 050 Tärähdykset ja sisäiset vammat | 7 011 | 15,6 | 4 781 | 15,5 | 2 230 | 15,8 |
| 060 Palovammat, syöpymiset ja paleltumat | 984 | 2,2 | 606 | 2,0 | 378 | 2,7 |
| 070 Myrkytykset ja tulehdukset | 101 | 0,2 | 80 | 0,3 | 21 | 0,1 |
| 080 Hukkuminen ja tukehtuminen | 1 | 0,0 | – | – | 1 | 0,0 |
| 090 Äänen, värähtelyn ja paineen vaikutukset | 11 | 0,0 | 8 | 0,0 | 3 | 0,0 |
| 100 Ääriämpötilojen, valon ja säteilyn vaikutukset | 13 | 0,0 | 11 | 0,0 | 2 | 0,0 |
| 110 Sokki | 112 | 0,2 | 56 | 0,2 | 56 | 0,4 |
| 120 Useita vammoja | 181 | 0,4 | 111 | 0,4 | 70 | 0,5 |
| 999 Määrittelemättömät | 247 | 0,5 | 163 | 0,5 | 84 | 0,6 |
| 000 Tieto puuttuu | 876 | 1,9 | 557 | 1,8 | 319 | 2,3 |

Useampi kuin neljä kymmenestä (42,9 %) kaikista työpaikkatapaturmista kohdistuu yläraajoihin (taulukko 8). Vajaa 30 prosenttia (29,3 %) tapaturmista vahingoittaa alaraajoja, joihin lasketaan kuuluviksi lonkat, reidet, polvet, sääret ja nilkat.

Taulukko 8. Palkansaajien työpaikkatapaturmat sukupuolen ja vahingoittuneen ruumiinosan mukaan 2010

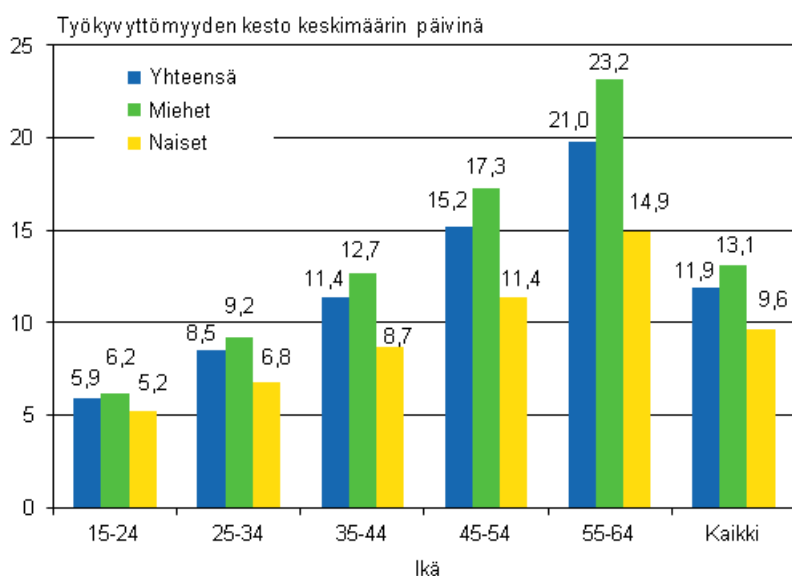
| Vahingoittunut ruumiinosa (ESAW) | Yhteensä | | Miehet | | Naiset | |
|------------------------------------|---------------|------------|---------------|------------|---------------|------------|
| | N | % | N | % | N | % |
| Yhteensä | 44 971 | 100 | 30 874 | 100 | 14 097 | 100 |
| 10 Pää | 1 660 | 3,7 | 1 256 | 4,1 | 404 | 2,9 |
| 20 Niska | 505 | 1,1 | 314 | 1,0 | 191 | 1,4 |
| 30 Selkä, selkäranka | 6 386 | 14,2 | 4 132 | 13,4 | 2 254 | 16,0 |
| 40 Vartalo, sisäelimet | 2 241 | 5,0 | 1 729 | 5,6 | 512 | 3,6 |
| 50 Yläraajat | 19 283 | 42,9 | 13 671 | 44,3 | 5 612 | 39,8 |
| 60 Alaraajat | 13 182 | 29,3 | 8 817 | 28,6 | 4 365 | 31,0 |
| 70 Koko keho tai useat ruumiinosat | 1 309 | 2,9 | 705 | 2,3 | 604 | 4,3 |
| 99 Muut | 115 | 0,3 | 55 | 0,2 | 60 | 0,4 |
| 00 Tieto puuttuu | 290 | 0,6 | 195 | 0,6 | 95 | 0,7 |

Poissaolon kesto keskimäärin kaksitoista päivää

Työtapaturmien vakavuutta voidaan arvioida tapaturmasta aiheutuneen työkyvyttömyyden keston perusteella. Poissaolon kesto kuvaavat luvut ennen vuotta 2002 eivät ole täysin vertailukelpoiset vuosien 2002–2010 lukujen kanssa, koska aiemmin aineistosta ei ole voitu erottaa tapaturmaeläkkeeseen johtaneita tapauksia. Tapaturmaeläkkeeseen johtaneet tapaukset ovat aina vakavia, mutta osassa tapauksia kirjautunut poissaolopäivien määrä on voinut olla vähäinen ennen eläkepäätöstä. Nyt eläketapaukset on rajattu työkyvyttömyyden kestoä koskevan tarkastelun ulkopuolelle.

Työpaikkatapaturmasta aiheutuneen poissaolon keskimääräinen pituus oli 12 päivää (11,9) vuonna 2010. Miesten työkyvyttömyyden keskimääräinen kesto oli 13,1 päivää ja naisten 9,6 päivää. Keskimääräinen tapaturmasta aiheutuneen poissaolon pituus kasvoi iän myötä sekä miehillä että naisilla (kuvio 7). Mukana laskuissa ovat myös alle neljän päivän työkyvyttömyyteen johtaneet työpaikkatapaturmat.

Kuvio 7. Palkansaajien työpaikkatapaturmien työkyvyttömyyden kesto keskimäärin sukupuolen ja iän mukaan 2010



Hieman alle kolmannes (29,7 %) kaikista vähintään neljän päivän työkyvyttömyyden aiheuttaneista tapaturmista johti 4–6-päivän työkyvyttömyyteen. Vakavia yli 30 päivän tapaturmia – mukaan lukien tapaturmaeläketapaukset – oli 18,1 prosenttia kaikista tapaturmista (taulukko 9).

Taulukko 9. Palkansaajien työpaikkatapaturmat sukupuolen ja työkyvyttömyysajan mukaan 2010

| Työkyvyttömyysaika | Yhteensä | | Miehet | | Naiset | |
|--------------------|---------------|------------|---------------|------------|---------------|------------|
| | N | % | N | % | N | % |
| Yhteensä | 44 971 | 100 | 30 874 | 100 | 14 097 | 100 |
| 4–6 päivää | 13 376 | 29,7 | 8 871 | 28,7 | 4 505 | 32,0 |
| 7–14 päivää | 15 973 | 35,5 | 10 831 | 35,1 | 5 142 | 36,5 |
| 15–30 päivää | 7 453 | 16,6 | 5 279 | 17,1 | 2 174 | 15,4 |
| 31–90 päivää | 5 660 | 12,6 | 4 024 | 13,0 | 1 636 | 11,6 |
| 91–182 päivää | 1 490 | 3,3 | 1 080 | 3,5 | 410 | 2,9 |
| 183–365 päivää | 909 | 2,0 | 703 | 2,3 | 206 | 1,5 |
| Tapaturmaeläke | 110 | 0,2 | 86 | 0,3 | 24 | 0,2 |

Työmatkatapaturman riski kasvoi hieman

Vuonna 2010 palkansaajille sattui työmatkalla yhteensä 19 550 sellaista tapaturmaa, joista vakuutusyhtiöt maksoivat korvauksia. Tilastoissa työmatkatapaturmat erotetaan työpaikkatapaturmista ja työnteon yhteydessä sattuneista liikennetapaturmista. Työmatkatapaturmalla tarkoitetaan asunnon ja työpaikan välisellä matkalla sattunutta tapaturmaa. Käytännössä jonkin verran työmatkatapaturmia kirjataan vahinkoilmoitusten puutteellisten tietojen johdosta työpaikkatapaturmiksi ja päinvastoin.

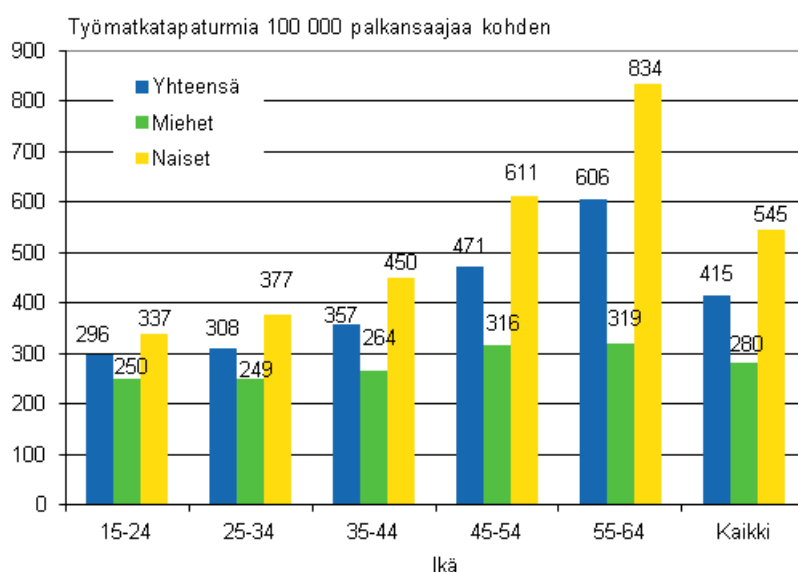
Vähintään neljän päivän työkyvyttömyyden aiheuttaneiden työmatkatapaturmien määrä nousi hieman vuodesta 2009 (2,9 %). Työmatkatapaturmissa kuolleiden määrä sen sijaan nousi lähes kahdella kolmasosalla edellisvuodesta (63,6 %). Matkalla kotoa töihin tai töistä kotiin kuoli 18 palkansaajaa vuonna 2010. Vuonna 2009 vastaava luku oli 11. Vuonna 2008 vastaava luku oli 18 ja vuonna 2007 työmatkakuolemia oli 25. Näin ollen työmatkakuolemien määrä vaihtelee suuresti vuosittain. Työmatkatapaturmien lukumäärän kehittymistä pidemmällä aikavälillä on tarkasteltu tarkemmin liitetaulukossa 4.

Työmatkatapaturmat poikkeavat työpaikkatapaturmista siinä, että niitä sattuu naisille enemmän kuin miehille: yli kahdessa kolmasosassa (68,7 %) kaikista työmatkatapaturmista uhrina oli nainen. Sen sijaan kuolemaan johtaneita työmatkatapaturmia sattui miehille (12) kaksinkertainen määrä naisiin (6) verrattuna.

Työmatkatapaturmien tapaturmasuhde kasvoi hieman edellisvuodesta (4,0 %). Vuonna 2010 sattui 415 työmatkatapaturmaa sataatuhatta palkansaajaa kohden. Vuonna 2009 vastaava luku oli 399. Naisille sattui 545 (508 vuonna 2009) ja miehille 280 (284 vuonna 2009) työmatkatapaturmaa sataatuhatta palkansaajaa kohden. Samoin kuin työmatkakuolemien määrä, vaihtelee työmatkatapaturmien tapaturmasuhde selvästi vuosittain.

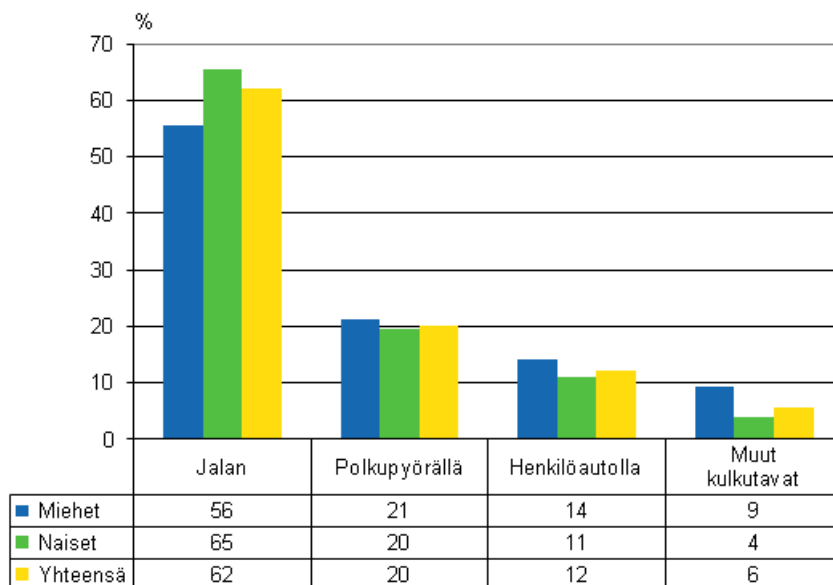
Miesten ja naisten välinen ero säilyy myös tarkasteltaessa tapaturmasuhteita eri ikäryhmissä (kuvio 8). Työmatkatapaturman riski kasvaa sekä miehillä että naisilla iän mukaan, mutta naisten riski on silti miehiä korkeampi kaikissa ikäryhmissä. 55–64-vuotiaiden naisten riski loukkaantua työmatkalla on 2,5-kertainen verrattuna nuorimpaan ikäryhmään. Miesten ja naisten välinen suhteellinen ero on myös suurimmillaan vanhimmassa ikäryhmässä.

Kuvio 8. Palkansaajien työmatkatapaturmat 100 000 palkansaajaa kohden sukupuolen ja iän mukaan 2010



Suurin osa työmatkatapaturmista sattuu liikuttaessa jalan tai polkupyörällä: yli kuusi kymmenestä (62 %) työmatkalla loukkaantuneesta oli liikkeellä jalkaisin ja viidennes (20 %) ajoi polkupyörällä vahingoittumishetkellä. Miesten ja naisten välisten työmatkatapaturmien erot liikumistavan mukaan eivät ole kovin suuria: naiset loukkaantuvat hieman miehiä useammin jalan liikkussa, kun taas miehet loukkaantuvat henkilöauto-onnettomuuksissa naisia useammin (kuvio 9). Tilastossa ei ole mahdollista ottaa huomioon naisten ja miesten välisiä eroja esimerkiksi polkupyörän tai auton käytön yleisyydessä työmatkalla.

Kuvio 9. Palkansaajien työmatkatapaturmat liikkumistavan ja sukupuolen mukaan 2010



Liikkumistavat huomioon ottaen on luonnollista, että yleisin tapaturmatyyppi on kaatuminen, liukastuminen tai kompastuminen. Kolme neljästä (75,1 %) vuonna 2010 työmatkalla sattuneesta tapaturmasta oli seurausta kaatumisesta tai liukastumisesta. Toiseksi yleisin (10,9 %) tapaturmatyyppi on 'yhteentörmäys auton kanssa' (taulukko 10).

Taulukko 10. Palkansaajien työmatkatapaturmat sukupuolen ja tapaturmatyyppin mukaan 2010

| Tapaturmatyyppi | Yhteensä | | Miehet | | Naiset | |
|---|--------------|------------|--------------|------------|--------------|------------|
| | N | % | N | % | N | % |
| Yhteensä | 8 769 | 100 | 2 904 | 100 | 5 865 | 100 |
| Kaatuminen, liukastuminen ja kompastuminen | 6 587 | 75,1 | 2 094 | 72,1 | 4 493 | 76,6 |
| Esineiden päälle astuminen | 56 | 0,6 | 19 | 0,7 | 37 | 0,6 |
| Ajoneuvon ulosajo tai kaatuminen | 527 | 6,0 | 220 | 7,6 | 307 | 5,2 |
| Yhteentörmäys auton kanssa | 960 | 10,9 | 370 | 12,7 | 590 | 10,1 |
| Yhteentörmäys polkupyörän, mopon tms. kanssa | 159 | 1,8 | 38 | 1,3 | 121 | 2,1 |
| Yhteentörmäys kiskoilla kulkevan ajoneuvon kanssa | 1 | 0,0 | – | – | 1 | 0,0 |
| Väkivalta | 21 | 0,2 | 8 | 0,3 | 13 | 0,2 |
| Muut | 458 | 5,2 | 155 | 5,3 | 303 | 5,2 |

Työmatkatapaturmista aiheutuneista vammoista suurin osa on lieviä, usein juuri kaatumisesta aiheutuneita vammoja. Yli neljässä tapauksessa kymmenestä uhrin vammat ovat olleet erilaisia jäsenten sijoiltaan menoja, nyrjähdyksiä ja venähdyksiä (taulukko 11). Vammat kohdistuvat useimmiten raajoihin (taulukko 12).

Taulukko 11. Palkansaajien työmatkatapaturmat tapaturmahetken vamman laadun mukaan 2010

| Vamman laatu (ESAW) | Yhteensä | | Miehet | | Naiset | |
|--|--------------|------------|--------------|------------|--------------|------------|
| | N | % | N | % | N | % |
| Yhteensä | 8 769 | 100 | 2 904 | 100 | 5 865 | 100 |
| 010 Haavat ja pinnalliset vammat | 845 | 9,6 | 258 | 8,9 | 587 | 10,0 |
| 020 Luunmurtumat | 1 735 | 19,8 | 579 | 19,9 | 1 156 | 19,7 |
| 030 Sijoiltaan menot, nyrjähdys ja venähdykset | 3 914 | 44,6 | 1 340 | 46,1 | 2 574 | 43,9 |
| 040 Amputoitumiset ja irti repeämiset | 2 | 0,0 | – | – | 2 | 0,0 |
| 050 Tärähdykset ja sisäiset vammat | 1 787 | 20,4 | 564 | 19,4 | 1 223 | 20,9 |
| 060 Palovammat, syöpyvät ja paleltumat | 7 | 0,1 | 3 | 0,1 | 4 | 0,1 |
| 070 Myrkytykset ja tulehdukset | 2 | 0,0 | 1 | 0,0 | 1 | 0,0 |
| 090 Äänen, värähtelyn ja paineen vaikutukset | – | – | – | – | – | – |
| 110 Sokki | 11 | 0,1 | 3 | 0,1 | 8 | 0,1 |
| 120 Useita vammoja | 137 | 1,6 | 49 | 1,7 | 88 | 1,5 |
| 999 Määrittelemättömät | 28 | 0,3 | 10 | 0,3 | 18 | 0,3 |
| 000 Tieto puuttuu | 301 | 3,4 | 97 | 3,3 | 204 | 3,5 |

Taulukko 12. Palkansaajien työmatkatapaturmat sukupuolen ja vahingoittuneen ruumiinosan mukaan 2010

| Vahingoittunut ruumiinosa (ESAW) | Yhteensä | | Miehet | | Naiset | |
|------------------------------------|--------------|------------|--------------|------------|--------------|------------|
| | N | % | N | % | N | % |
| Yhteensä | 8 769 | 100 | 2 904 | 100 | 5 865 | 100 |
| 10 Pää | 298 | 3,4 | 83 | 2,9 | 215 | 3,7 |
| 20 Niska | 434 | 4,9 | 138 | 4,8 | 296 | 5,0 |
| 30 Selkä, selkäranka | 774 | 8,8 | 305 | 10,5 | 469 | 8,0 |
| 40 Vartalo, sisäelimet | 629 | 7,2 | 273 | 9,4 | 356 | 6,1 |
| 50 Yläraajat | 2 403 | 27,4 | 795 | 27,4 | 1 608 | 27,4 |
| 60 Alaraajat | 3 164 | 36,1 | 1 015 | 35,0 | 2 149 | 36,6 |
| 70 Koko keho tai useat ruumiinosat | 873 | 10,0 | 235 | 8,1 | 638 | 10,9 |
| 99 Muut | 22 | 0,3 | 6 | 0,2 | 16 | 0,3 |
| 00 Tieto puuttuu | 172 | 2,0 | 54 | 1,9 | 118 | 2,0 |

Yrittäjien työtapaturmat

Seuraavassa tarkastellaan erikseen maatalousyrittäjille ja muille yrittäjille sattuneita työtapaturmia. Työtapaturmatilastossa yrittäjille (pl. maatalousyrittäjät) sattuneet työtapaturmat erotettiin ensimmäisen kerran palkansaajille sattuneista työtapaturmista vuonna 1995. Sitä ennen yrittäjien tapaturmat sisältyivät erittelemättöminä palkansaajien työtapaturmiin. Yrittäjien työtapaturmia koskevia lukuja tarkasteltaessa on syytä ottaa huomioon se, että yrittäjien tapaturmavakuutus on vapaaehtoinen ja kaikilla yrittäjillä ei ole tapaturmavakuutusta. Näin ollen yrittäjien työtapaturmien jakautuminen eri taustamuuttujien (ikä, ammatti, toimiala) mukaan kuvaa myös sitä, missä ammateissa ja millä aloilla yrittäjien vakuutuksia on tavallista enemmän.

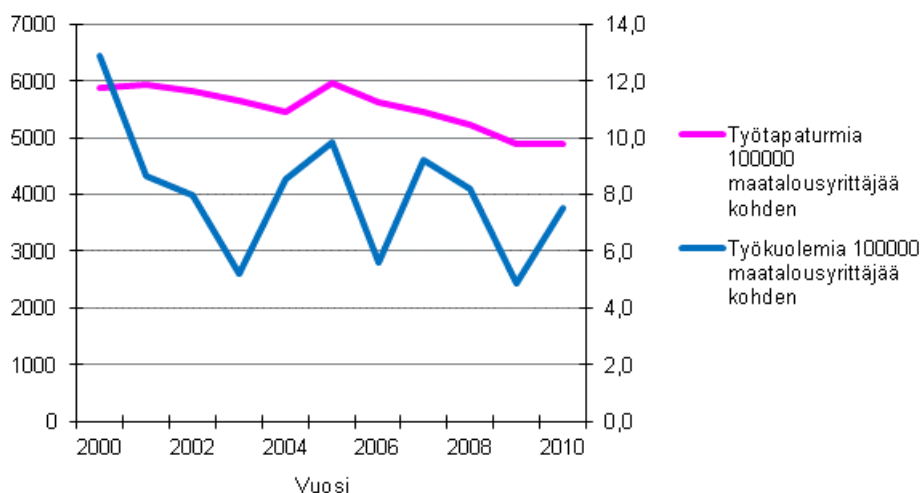
Suomessa valtaosa maatalousyrittäjistä asuu tilallaan, ja sen vuoksi työpaikkatapaturmien ja työmatkatapaturmien erottaminen toisistaan ei ole mahdollista. Tässä julkaisussa kaikkia maatalousyrittäjille työssä sattuneita tapaturmia kutsutaan työtapaturmiksi. Maatalousyrittäjien työtapaturmatiedot perustuvat Maatalousyrittäjien eläkelaitoksesta (Mela) saatuihin tietoihin.

Päätoimisen ja työikäisen maatalousyrittäjän lisäksi vakuutettuna voi olla eläkeläinen, alle 18-vuotias yrittäjäperheenjäsen tai osa-aikaisesti maa-, metsä-, riista-, poro- tai kalataloutta harjoittava henkilö. Maatalousyrittäjien määrä on viime vuosina laskenut tasaisesti. Vuoden 2010 lopussa Maatalousyrittäjien eläkelaitoksessa oli vakuutettuna 78 558 maatalousyrittäjää, mikä on noin 2 600 henkilöä vähemmän kuin vuotta aikaisemmin ja yli 33 000 henkilöä vähemmän kuin vuonna 1999.

Maatalousyrittäjien työkuoleman riski pienehi hieman

Kaikista vuonna 2010 korvatuista työtapaturmista 6 tapausta johti työntekijän kuolemaan, kun edellisellä vuonna 4 maatalousyrittäjää menehtyi työtapaturman seurauksena. Tapaturmaisesti työssään kuoli 5 miestä ja yksi nainen. Kaikista vuosien 2000–2010 maatalousyrittäjien työkuolemista ainoastaan kolme on sattunut naiselle. Kuviossa 10 on tarkasteltu maatalousyrittäjien tapaturmasuhteita sekä työkuolemien että vähintään 4 päivän työkyvyttömyyteen johtaneiden tapaturmien osalta ajanjaksolla 2000–2010. Kuvio osoittaa, että työkuoleman riski vaihtelee voimakkaasti eri vuosina. Vuonna 2010 kuoli 7,5 maatalousyrittäjää 100 000 vakuutettua kohden, kun vuonna 2009 vastaava suhdeluku oli 4,8. Vuonna 2008 vastaava suhdeluku oli 8,2 ja vuonna 2007 9,2. Vuosi 2000 on lähimenneisyyden synkin, jolloin työtapaturmissa menetti henkensä 12,9 maatalousyrittäjää 100 000 vakuutettua kohden.

Kuvio 10. Maatalousyrittäjien työtapaturmasuhteet vuosina 2000–2010



Aikasarjatarkastelusta selviää, että maatalousyrittäjien kuoleman riski työpaikalla on alentunut reilun kymmenyksen (12 %) vuosina 2001–2010. Tämä käy ilmi verrattaessa kahta viisivuotissjaksoa toisiinsa. Vuosina 2001–2005 maatalousyrittäjille sattui yhteensä 39 kuolemaan johtanutta työpaikkatapaturmaa,

joka merkitsi keskimäärin 8,0 työkuolemaa 100 000 maatalousyrittäjää kohden vuodessa. Vuosina 2006–2010 työpaikkatapaturmissa kuoli 30 maatalousyrittäjää, joka on keskimäärin 7,1 työkuolemaa vuosittain 100 000 maatalousyrittäjää kohden.

Taulukossa 13 on verrattu maatalousyrittäjien kuolemaan johtaneiden työtapaturmien tapaturmasuhdetta palkansaajien riskialteimpiin toimialoihin vuonna 2010. Koska työkuolemissa menehtyneiden enemmistö on tavallisesti miehiä, on heidän tapaturmasuhdelukunsa esitetty erikseen. Luvuista käy ilmi, että työ oli vaarallisinta maatalousyrittäjämiehillä. Heistä 9,4 menetti henkensä 100 000 vakuutettua maatalousyrittäjää kohden vuonna 2010. Vuonna 2009 vastaava luku 5,5.

Vuonna 2010 riskialtein toimiala palkansaajilla oli kuljetus ja varastointi. Kyseisellä toimialalla työkuoleman riski oli 4,6 (miehillä 5,9) työkuolemaa 100 000 vakuutettua palkansaajaa kohden. Palkansaajien toiseksi vaarallisin toimiala oli rakentaminen. Kyseisellä toimialalla työkuoleman riski oli 4,6 (miehillä 5,1) työkuolemaa 100 000 vakuutettua palkansaajaa kohden.

Taulukko 13. Maatalousyrittäjien työkuolemat verrattuna palkansaajien työkuolemiin riskialteilla toimialoilla 100 000 maanviljelijää tai palkansaajaa kohden vuosina 2009–2010¹⁾

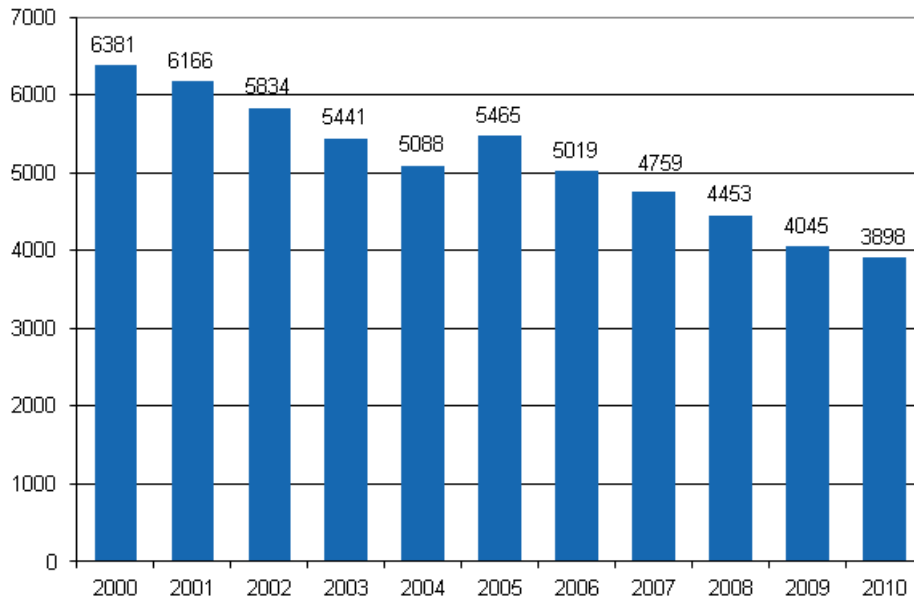
| | 2009 | | 2010 | |
|---------------------------|------------|------------|------------|------------|
| | Kaikki | Miehet | Kaikki | Miehet |
| Maatalousyrittäjät | 4,8 | 5,5 | 7,5 | 9,4 |
| Palkansaajat | 1,2 | 2,1 | 1,6 | 3,0 |
| Teollisuus | 0,3 | 0,4 | 2,3 | 3,2 |
| Rakentaminen | 4,5 | 5,0 | 4,6 | 5,1 |
| Kuljetus ja varastointi | 4,7 | 4,1 | 4,6 | 5,9 |

1) Toimialoitteiset tiedot perustuvat Toimialaluokitus TOL 2008:aan, joka otettiin Työtapaturmatilastossa käyttöön tilastovuonna 2008. Uudella toimialaluokituksella luokitellut tiedot eivät ole vertailukelpoisia edellisen Toimialaluokitus TOL 2002:n tietojen kanssa (tilastovuoden 2007 ja sitä edeltävien vuosien tiedot)

Maatalousyrittäjien työtapaturmat vähentyneet

Maatalousyrittäjien lukumäärässä tapahtuneet muutokset näkyvät myös työtapaturmien määrässä. Vuoden 2010 aikana sattuneista tapaturmista Mela maksoi maatalousyrittäjille korvauksia yhteensä 4 555 tapauksesta. Vähennystä edellisestä vuodesta on noin 180 tapauksen verran. Vähintään neljän päivän työkyvyttömyyteen johtaneita työtapaturmia sattui yhteensä 3 898, kun edellisvuonna vastaava luku oli 4 045 (-3,6 %). Maatalousyrittäjien työtapaturmien lukumäärä on alentunut koko viimeksi kuluneiden kymmenen vuoden ajan, pois lukien vuoden 2005 (kuvio 11). Vuoden 2005 'tapaturmapiikki' voi osittain johtua vuoden 2005 alussa käyttöön otetusta sairaanhoidon täyskustannusvastuujärjestelmästä.

Kuvio 11. Maatalousyrittäjien vähintään 4 päivän poissaoloon johtaneet työtapaturmat (pl. työkuolemat) vuosina 2000–2010

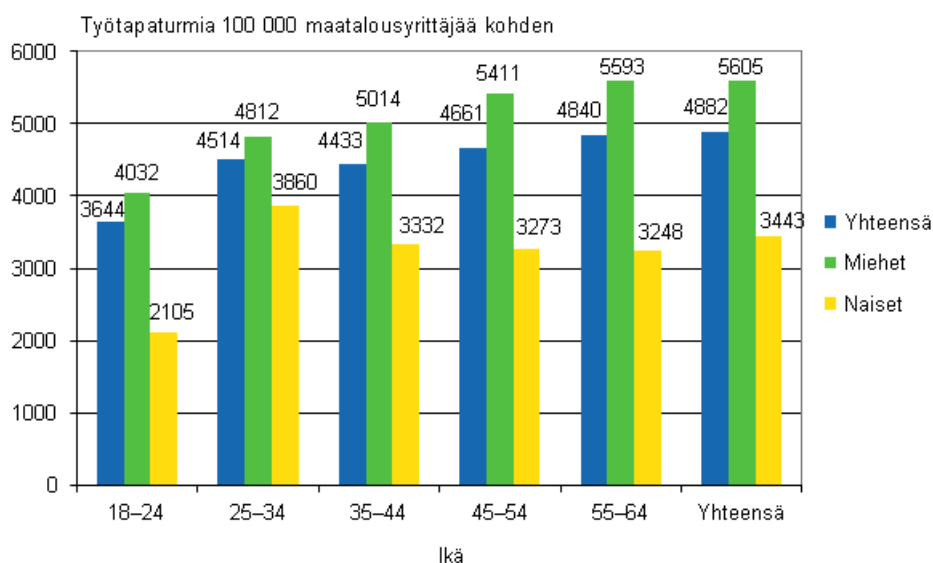


Maatalousyrittäjillä lievien, alle neljän päivän työkyvyttömyyden aiheuttaneiden työtapaturmien osuus on pysynyt viime vuosien aikana suunnilleen samalla tasolla ollen noin 15 prosenttia kaikista korvatuista tapaturmista. Lähes joka kolmas työtapaturmista (32,0 %) oli puolestaan niin sanottuja vakavia vahinkoja eli ne aiheuttivat yli kuukauden mittaisen työkyvyttömyyden (liitetaulukko 5). Seuraavassa tarkastellaan tarkemmin niitä työtapaturmia, joista seurasi vähintään neljän päivän työstä poissaolo.

Maatalousyrittäjien työtapaturmariski kasvaa iän myötä

Vuonna 2010 maatalousyrittäjille sattui 4 882 työtapaturmaa sataatuhatta vakuutettua maatalousyrittäjää kohden, mikä oli lähes yhtä paljon (-0,3 %) kuin vuonna 2009 (4 897). Maatalousyrittäjien tapaturmariski on kuitenkin edelleen selvästi suurempi kuin palkansaajilla ja on selvästi korkeampi miehillä kuin naisilla: miehille sattui 5 605 ja naisille 3 443 työtapaturmaa sataatuhattatuhatta vakuutettua maatalousyrittäjää kohden (kuvio 12). Sukupuolten välinen ero selittyy osin sillä, että miehet tekevät perinteisesti maataloudessa sellaisia töitä, joissa sattuu paljon tapaturmia. Näitä ovat esimerkiksi rakennustyöt sekä koneiden ja laitteiden käyttöön ja huoltoon liittyvät tehtävät.

Kuvio 12. Maatalousyrittäjien työtaturmat 100 000 vakuutettua kohden sukupuolen ja iän mukaan vuonna 2010



Maatalousyrittäjien tapaturmista yli kuusi kymmenestä (63,2 %) sattuu yli 45-vuotiaille. Vuonna 2010 suhteellisesti eniten työtaturmia sattui yli 55-vuotiaille: 4 840 per 100 000 maatalousyrittäjää. Vastaava suhdeluku alle 25-vuotiaille vuonna 2010 oli 3 644. Vuonna 2009 alle 25-vuotiaiden tapaturmasuhde oli 4 035 ja vuonna 2008 taasen 3 694. Tapaturmariskin vuosittainen vaihtelu voi heillä olla melko suurta, sillä nuorimpaan ikäluokkaan kuuluvia vakuutettuja maatalousyrittäjiä ei ole kovin paljoa.

Karjanhoitotyössä sattuu eniten tapaturmia

Erilaisissa karjanhoitotehtävissä sattuneiden työtaturmien osuus oli samansuuruinen kuin vuotta aiemmin, runsas neljä kymmenestä (45,9 %) kaikista työtaturmista (taulukko 14). Erityisesti naiset joutuvat työtaturman uhriksi karjaa hoitaessaan, sillä lähes neljä viidestä (79,3 %) naisille sattuneesta työtaturmasta sattui karjanhoitotyössä. Miehillä vastaava osuus oli runsas kolmasosa (35,6 %). Toiseksi eniten (24,3 %) tapaturmia sattui maatilatalouden muissa töissä, joita ovat muun muassa erilaisten koneiden ja laitteiden asennus- ja huoltotyöt. Noin joka kuudes työtaturma (13,3 %) sattui maanviljelyyn liittyvissä tehtävissä. Käytettävissä olevan tilastoaineiston perusteella ei voida kuitenkaan tehdä suoranaisia johtopäätöksiä eri työalueilla tehtävän työn vaarallisuudesta, koska tällöin tulisi tietää eri työtehtäviin käytetyn työajan määrä. Työvaihetta kuvaavan muuttujan luokitus on kansallinen. Melan perinteisesti käyttämä luokitus on tarkempi kuin työtehtävää kuvaavan ESAW-muuttujan (vrt. taulukko 2).

Taulukko 14. Maatalousyrittäjien työtaturmat työvaiheen ja sukupuolen mukaan 2010

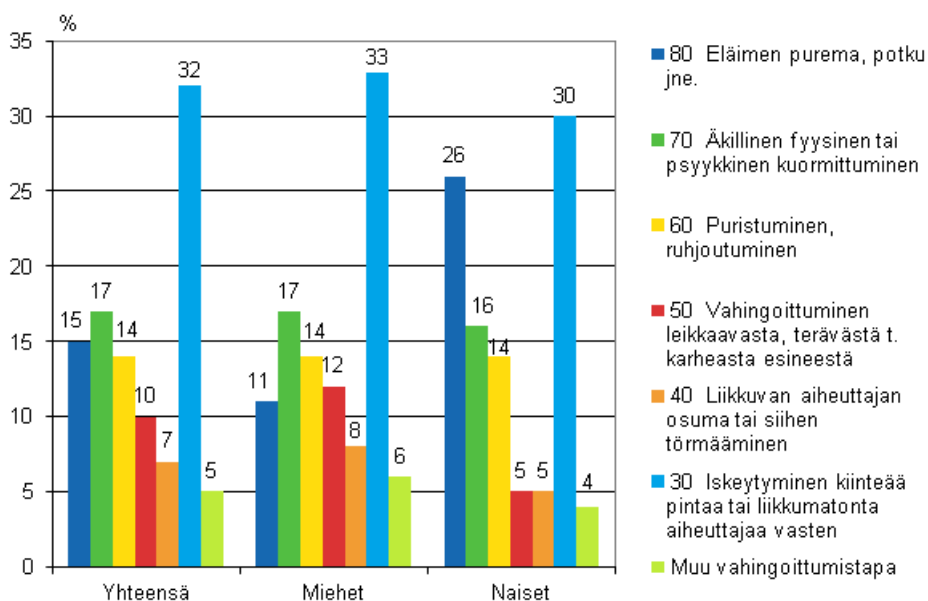
| | Yhteensä | | Miehet | | Naiset | |
|---------------------------|--------------|------------|--------------|------------|------------|------------|
| | N | % | N | % | N | % |
| Yhteensä | 3 898 | 100 | 2 978 | 100 | 920 | 100 |
| Maanviljelytyöt | 517 | 13,3 | 461 | 15,5 | 56 | 6,1 |
| Karjanhoitotyöt | 1 789 | 45,9 | 1 059 | 35,6 | 730 | 79,3 |
| Metsätyöt | 324 | 8,3 | 300 | 10,1 | 24 | 2,6 |
| Rakennustyöt | 188 | 4,8 | 175 | 5,9 | 13 | 1,4 |
| Maatilatalouden muut työt | 948 | 24,3 | 859 | 28,8 | 89 | 9,7 |
| Muut työt | 132 | 3,4 | 124 | 4,2 | 8 | 0,9 |

Maatalousyrittäjät loukkaantuvat useimmiten iskeytymällä kiinteää pintaa vasten

Maatalousyrittäjien yleisin vahingoittumistapa oli iskeytyminen kiinteää pintaa tai liikkumatonta aiheuttajaa vasten. Kolmessa kymmenestä (32 %) tapauksessa henkilö vahingoittui iskemällä itsensä lattiaan, maahan tai muuhun vastaavaan (kuvio 13). Naismaatalousyrittäjät joutuivat miehiä useammin eläimen töytäisemäksi tai potkaisemaksi, sillä joka neljäs (26 %) sattuneesta vahingosta oli eläimen aiheuttama. Joka kymmenes (11 %) työtaturmassa loukkaantunut mies vahingoittui eläimen puremasta, potkusta tai vastaavasta.

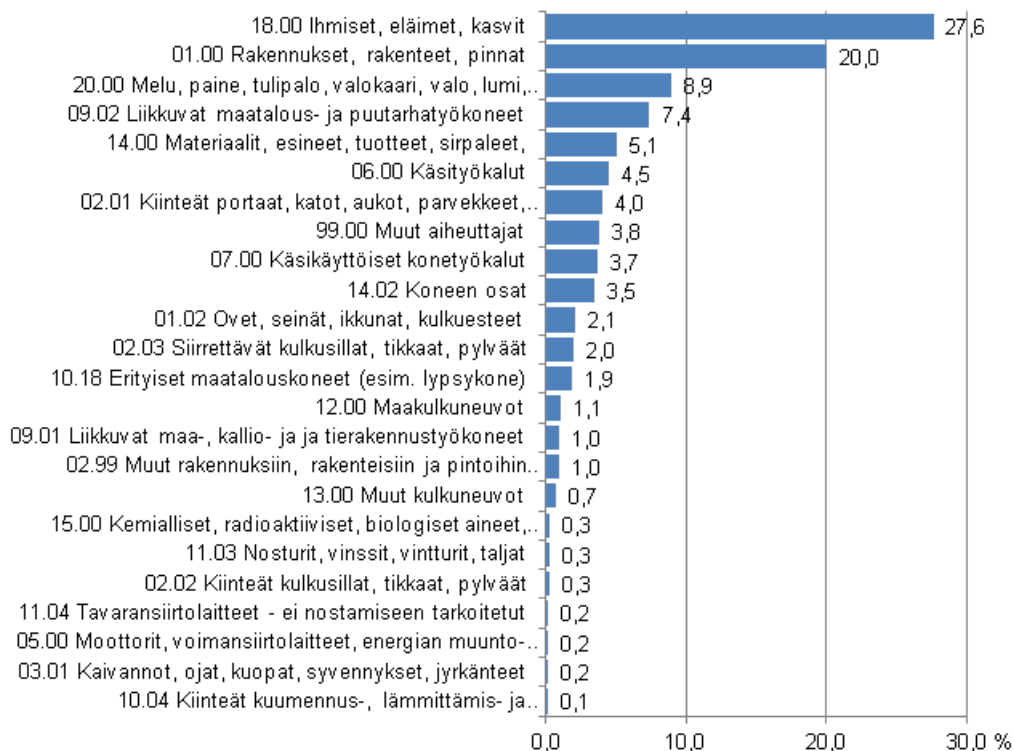
Maatalousyrittäjien eläkelaitos kerää vahingoittumistapaa, vamman aiheuttajaa, vamman laatua ja vahingoittunutta ruumiinosaa koskevat tiedot käyttäen ESAW -luokitusta.

Kuvio 13. Maatalousyrittäjien työtaturmat vahingoittumistavan ja sukupuolen mukaan 2010



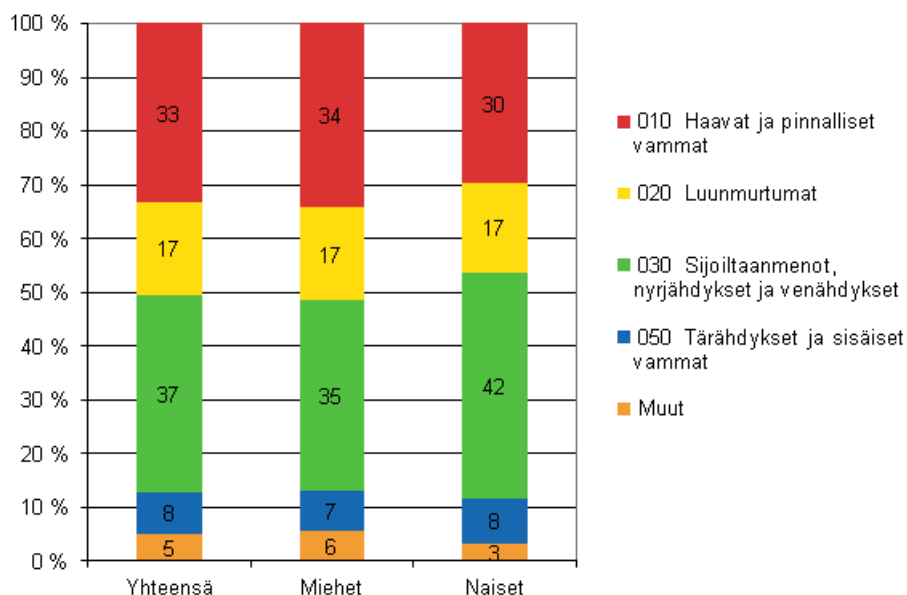
Noin joka neljännessä (27,6 %) maatalousyrittäjälle sattuneessa työtaturmassa välittömänä vamman aiheuttajana oli eläin, ihminen tai vamma oli aiheutunut kasveista (kuvio 14). Todennäköisesti valtaosassa näissä maatalousyrittäjien työtaturmissa aiheuttajana on ollut nimenomaan eläin. Erilaiset rakennukset, rakenteet ja pinnat olivat aiheuttajina joka viidennessä (20,0 %) työtaturmassa. Melu, paine, tulipalo, valokaari, valo, lumi tai vesistöt olivat aiheuttajia lähes 10 prosentissa työtaturmista.

Kuvio 14. Maatalousyrittäjien työtapaturmat vamman välittömän aiheuttajan mukaan 2010



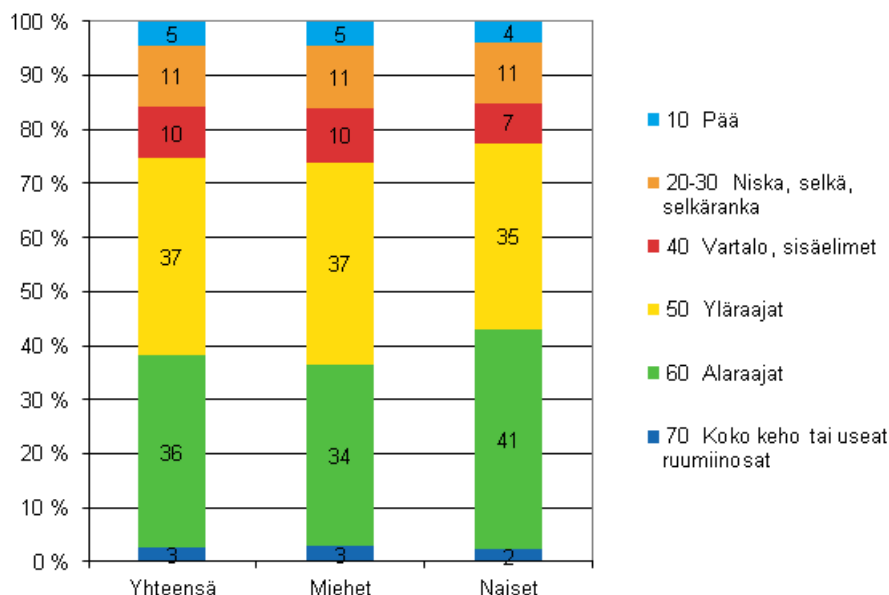
Vuonna 2010 työtapaturmissa loukkaantuneiden maatalousyrittäjien vammoista 37 prosenttia oli erilaisia sijoiltaan menoja, nyrjähdyksiä ja venähdyksiä. Haavat ja pinnalliset vammat (33 %) muodostavat toisen suuren vammaryhmän. Luunmurtumia oli 17 prosenttia kaikista työtapaturmien uhriksi joutuneiden maatalousyrittäjien vammoista. Miesten ja naisten vammojen jakaumissa ei ollut merkittäviä eroja: miesten vammat olivat naisia useammin haavoja ja pintavammoja kun taas naisten vammat olivat vastaavasti useammin erilaisia nyrjähdyksiä ja venähdyksiä (kuvio 15).

Kuvio 15. Maatalousyrittäjien työtapaturmat vamman laadun ja sukupuolen mukaan 2010



Noin seitsemän kymmenestä (73 %) maatalousyrittäjien kaikista työtaturmista kohdistui raajoihin (kuvio 16). Naisilla tapaturmat vaurioittivat useammin jalkoja kuin miehillä. Useimmiten alaraajoista vaurioituivat polven seutu ja yläraajoista kämmen tai sormet.

Kuvio 16. Maatalousyrittäjien työtaturmat vahingoittuneen ruumiinosan ja sukupuolen mukaan 2010



Yrittäjät loukkaantuvat useimmiten teollisissa ammateissa ja talonrakennustöissä

Yrittäjille vuonna 2010 sattuneista työtaturmista vakuutuslaitokset maksoivat korvausta kaikkiaan 5 887 työtaturmasta. Määrään sisältyvät myös ne tapaturmat, joista maksettiin vain sairaskulujen korvausta. Näiden lyhyiden, alle neljän päivän työkyvyttömyyden aiheuttaneiden työtaturmien osuus oli runsas 40 prosenttia kaikista yrittäjien tapaturmista. Vuotta aiemmin korvausta maksettiin 5 694 tapaturmasta. Tiedot koskevat muita yrittäjiä kuin maatalousyrittäjiä.

Yrittäjille sattui vuonna 2010 yhteensä 3 292 vähintään neljän päivän työkyvyttömyyden aiheuttanutta työtaturmaa. Tämä on 35 tapausta vähemmän kuin edellisellä vuonnalla. Työtaturmien sukupuolittainen jakauma on yrittäjillä samansuuntainen kuin palkansaajilla: valtaosa (84 %) yrittäjien työtaturmista sattui miehille. Työtaturman uhrien ikäjakaumasta ilmenee, että noin kuusi kymmenestä (61 %) yrittäjien työtaturmista sattui 35–54 -vuotiaille (taulukko 15).

Taulukko 15. Yrittäjien työpaikkatapaturmat sukupuolen ja iän mukaan 2010

| Ikä | Yhteensä | | Miehet | | Naiset | |
|-----------------|--------------|------------|--------------|------------|------------|------------|
| | N | % | N | % | N | % |
| Yhteensä | 3 292 | 100 | 2 750 | 100 | 542 | 100 |
| 15–24 | 41 | 1,2 | 34 | 1,2 | 7 | 1,3 |
| 25–34 | 425 | 12,9 | 361 | 13,1 | 64 | 11,8 |
| 35–44 | 853 | 25,9 | 735 | 26,7 | 118 | 21,8 |
| 45–54 | 1 148 | 34,9 | 948 | 34,5 | 200 | 36,9 |
| 55–64 | 750 | 22,8 | 619 | 22,5 | 131 | 24,2 |
| Muut | 75 | 2,3 | 53 | 1,9 | 22 | 4,1 |

Yrittäjille, kuten palkansaajillekin, työtapaturmia sattui eniten teollisissa ammateissa ja talonrakennustöissä. Myös toimialoittain tarkasteltuna yrittäjien riskialat ovat pääosin samat kuin palkansaajien. Vaarallisimpia toimialoja ovat rakentaminen sekä kuljetus ja varastointi. Yrittäjille sattuneiden tapaturmien aiheutumista ja seurauksia kuvaavia muuttujia tarkastellaan tarkemmin liitetaulukoissa 6–10.

Liitetaulukot

Liitetaulukko 1. Palkansaajien kuolemaan johtaneet työpaikkatapaturmat 1975–2010

| Vuosi | Yhteensä | Työpaikalla | Työliikenteessä ¹⁾ | 100 000 palkansaajaa kohden |
|-------|----------|-------------|-------------------------------|-----------------------------|
| 1975 | 133 | 103 | 30 | 7,2 |
| 1976 | 168 | 149 | 19 | 9,2 |
| 1977 | 117 | 93 | 24 | 6,4 |
| 1978 | 128 | 103 | 25 | 7,1 |
| 1979 | 130 | 100 | 30 | 7,0 |
| 1980 | 113 | 82 | 31 | 5,8 |
| 1981 | 102 | 75 | 27 | 5,2 |
| 1982 | 78 | 63 | 15 | 3,9 |
| 1983 | 95 | 62 | 33 | 4,7 |
| 1984 | 58 | 43 | 15 | 2,9 |
| 1985 | 79 | 60 | 19 | 3,8 |
| 1986 | 94 | 73 | 21 | 4,6 |
| 1987 | 81 | 62 | 19 | 3,9 |
| 1988 | 74 | 49 | 25 | 3,7 |
| 1989 | 81 | 48 | 33 | 3,9 |
| 1990 | 74 | 53 | 21 | 3,5 |
| 1991 | 83 | 55 | 28 | 4,2 |
| 1992 | 64 | 51 | 13 | 3,5 |
| 1993 | 56 | 42 | 14 | 3,2 |
| 1994 | 55 | 40 | 15 | 3,2 |
| 1995 | 46 | 41 | 5 | 2,6 |
| 1996 | 48 | 46 | 2 | 2,7 |
| 1997 | 57 | 53 | 4 | 3,1 |
| 1998 | 61 | 60 | 1 | 3,2 |
| 1999 | 42 | 40 | 2 | 2,1 |
| 2000 | 47 | 47 | – | 2,3 |
| 2001 | 43 | 42 | 1 | 2,1 |
| 2002 | 37 | 35 | 2 | 1,8 |
| 2003 | 43 | 38 | 5 | 2,1 |
| 2004 | 44 | 42 | 2 | 2,1 |
| 2005 | 51 | 41 | 10 | 2,4 |
| 2006 | 47 | 42 | 5 | 2,2 |
| 2007 | 37 | 36 | 1 | 1,7 |
| 2008 | 30 | 30 | – | 1,4 |
| 2009 | 26 | 26 | – | 1,2 |
| 2010 | 33 | 28 | 5 | 1,6 |

1) Työtapaturmat, jotka sattuvat liikenteessä työtehtävää hoidettaessa.

Liitetaulukko 2. Palkansaajien kuolemaan johtaneet työpaikkatapaturmat toimialoittain 2010

| Toimiala (TOL-08) | Sukuoli | | |
|--|-----------|-----------|----------|
| | Yhteensä | Miehet | Naiset |
| Kaikki toimialat (TOL-08) | 33 | 31 | 2 |
| A. Maatalous, metsätalous ja kalatalous | 2 | 1 | 1 |
| 01 Kasvinviljely ja kotieläintalous, riistatalous ja niihin liittyvät palvelut | 1 | – | 1 |

| Toimiala (TOL-08) | Sukupuoli | | |
|--|-----------|--------|--------|
| | Yhteensä | Miehet | Naiset |
| 02 Metsätalous ja puunkorjuu | 1 | 1 | – |
| 03 Kalastus ja vesiviljely | – | – | – |
| B. Kaivostoiminta ja louhinta | – | – | – |
| C. Teollisuus | 8 | 8 | – |
| 10 Elintarvikkeiden valmistus | – | – | – |
| 11 Juomien valmistus | – | – | – |
| 12 Tupakkatuotteiden valmistus | – | – | – |
| 13 Tekstiilien valmistus | – | – | – |
| 14 Vaatteiden valmistus | – | – | – |
| 15 Nahan ja nahkatuotteiden valmistus | – | – | – |
| 16 Sahatavaran sekä puu- ja korkkituotteiden valmistus (pl. huonekalut); | 1 | 1 | – |
| 17 Paperin, paperi- ja kartonkituotteiden valmistus | – | – | – |
| 18 Painaminen ja tallenteiden jäljentäminen | – | – | – |
| 19 Koksen ja jalostettujen öljytuotteiden valmistus | – | – | – |
| 20 Kemikaalien ja kemiallisten tuotteiden valmistus | – | – | – |
| 21 Lääkeaineiden ja lääkkeiden valmistus | – | – | – |
| 22 Kumi- ja muovituotteiden valmistus | – | – | – |
| 23 Muiden ei-metallisten mineraalituotteiden valmistus | 1 | 1 | – |
| 24 Metallien jalostus | – | – | – |
| 25 Metallituotteiden valmistus (pl. koneet ja laitteet) | 5 | 5 | – |
| 26 Tietokoneiden sekä elektronisten ja optisten tuotteiden valmistus | – | – | – |
| 27 Sähkölaitteiden valmistus | – | – | – |
| 28 Muiden koneiden ja laitteiden valmistus | – | – | – |
| 29 Moottoriajoneuvojen, perävaunujen ja puoliperävaunujen valmistus | – | – | – |
| 30 Muiden kulkuneuvojen valmistus | 1 | 1 | – |
| 31 Huonekalujen valmistus | – | – | – |
| 32 Muu valmistus | – | – | – |
| 33 Koneiden ja laitteiden korjaus, huolto ja asennus | – | – | – |
| D. Sähkö-, kaasu- ja lämpöhuolto, jäähdytysliiketoiminta | 1 | 1 | – |
| E. Vesihuolto, viemäri- ja jätevesihuolto, jätehuolto ja muu ympäristön puhtaanapito | – | – | – |
| F. Rakentaminen | 6 | 6 | – |
| G. Tukku- ja vähittäiskauppa; moottoriajoneuvojen ja moottoripyörien korjaus | 1 | 1 | – |
| H. Kuljetus ja varastointi | 6 | 6 | – |
| 49 Maaliikenne ja putkijohtokuljetus | 5 | 5 | – |
| 50 Vesiliikenne | – | – | – |
| 51 Ilmaliikenne | – | – | – |
| 52 Varastointi ja liikennettä palveleva toiminta | 1 | 1 | – |
| 53 Posti- ja kuriiritoiminta | – | – | – |
| I. Majoitus- ja ravitsemistoiminta | – | – | – |
| J. Informaatio ja viestintä | – | – | – |
| K. Rahoitus- ja vakuutustoiminta | – | – | – |
| L. Kiinteistöalan toiminta | – | – | – |
| M. Ammatillinen, tieteellinen ja tekninen toiminta | 2 | 2 | – |
| N. Hallinto- ja tukipalvelutoiminta | 3 | 3 | – |
| O. Julkinen hallinto ja maanpuolustus; pakollinen sosiaalivakuutus | 1 | 1 | – |
| P. Koulutus | – | – | – |
| Q. Terveys- ja sosiaalipalvelut | – | – | – |
| R. Taiteet, viihde ja virkistys | – | – | – |

| Toimiala (TOL-08) | Sukupuoli | | |
|---|-----------|--------|--------|
| | Yhteensä | Miehet | Naiset |
| S. Muu palvelutoiminta | – | – | – |
| T. Kotitalouksien toiminta työnantajina; kotitalouksien eriytt. toim. | – | – | – |
| U. Kansainvälisten organisaatioiden ja toimielinten toiminta | – | – | – |
| x. Toimiala tuntematon | 1 | 1 | – |
| Kuntasektori | 2 | 1 | 1 |

Liitetaulukko 3. Palkansaajien työpaikkatapaturmat 1976–2010

| Vuosi ¹⁾ | Sukupuoli | | |
|---------------------|-----------|---------|--------|
| | Yhteensä | Miehet | Naiset |
| 1976 | 125 409 | 100 953 | 24 456 |
| 1977 | 109 375 | 88 142 | 21 233 |
| 1978 | 102 520 | 81 874 | 20 646 |
| 1979 | 112 561 | 89 746 | 22 815 |
| 1980 | 118 633 | 95 484 | 23 149 |
| 1981 | 115 125 | 92 324 | 22 801 |
| 1982 | 110 230 | 88 087 | 22 143 |
| 1983 | 108 321 | 85 725 | 22 596 |
| 1984 | 107 824 | 85 184 | 22 640 |
| 1985 | 105 549 | 82 786 | 22 763 |
| 1986 | 102 405 | 79 715 | 22 690 |
| 1987 | 104 586 | 81 185 | 23 401 |
| 1988 | 105 371 | 81 773 | 23 598 |
| 1989 | 105 986 | 82 120 | 23 866 |
| 1990 | 102 664 | 79 326 | 23 338 |
| 1991 | 85 834 | 65 098 | 20 736 |
| 1992 | 69 225 | 52 082 | 17 143 |
| 1993 | 59 476 | 44 615 | 14 861 |
| 1994 | 60 965 | 46 122 | 14 843 |
| 1995 | 57 510 | 43 908 | 13 602 |
| 1996 | 49 901 | 38 062 | 11 839 |
| 1997 | 53 541 | 40 982 | 12 559 |
| 1998 | 55 181 | 42 485 | 12 696 |
| 1999 | 55 631 | 42 502 | 13 129 |
| 2000 | 55 728 | 42 344 | 13 384 |
| 2001 | 55 591 | 42 058 | 13 533 |
| 2002 | 54 387 | 40 627 | 13 760 |
| 2003 | 51 573 | 38 436 | 13 137 |
| 2004 | 51 143 | 37 854 | 13 289 |
| 2005 | 54 352 | 40 001 | 14 351 |
| 2006 | 55 253 | 40 479 | 14 774 |
| 2007 | 55 471 | 40 494 | 14 977 |
| 2008 | 53 960 | 38 711 | 15 249 |
| 2009 | 42 979 | 29 471 | 13 508 |
| 2010 | 44 971 | 30 874 | 14 097 |

1) Aikasarjaan on pystytty korjaamaan rajaus vähintään 4 päivän työkyvyttömyyteen johtaneet tapaturmat vuoteen 1996 asti. Sitä edeltävät vuodet koskevat vähintään 3 päivän työkyvyttömyyteen johtaneita työtapaturmia.

Liitetaulukko 4. Palkansaajien työmatkatapaturmat 1986–2010

| Vuosi | Tapaturmalaji | |
|-------|--------------------|--|
| | Työmatkatapaturmat | Kuolemaan johtaneet työmatkatapaturmat |
| 1986 | 13 100 | 63 |
| 1987 | 11 200 | 31 |
| 1988 | 12 800 | 38 |
| 1989 | 13 900 | 49 |
| 1990 | 13 100 | 52 |
| 1991 | .. | 38 |
| 1992 | 11 440 | 29 |
| 1993 | 9 583 | 21 |
| 1994 | 9 287 | 17 |
| 1995 | 9 752 | 20 |
| 1996 | 7 375 | 24 |
| 1997 | 9 174 | 24 |
| 1998 | 10 232 | 24 |
| 1999 | 9 497 | 34 |
| 2000 | 9 063 | 35 |
| 2001 | 9 752 | 41 |
| 2002 | 10 037 | 28 |
| 2003 | 9 990 | 23 |
| 2004 | 9 315 | 21 |
| 2005 | 9 194 | 31 |
| 2006 | 9 332 | 16 |
| 2007 | 8 912 | 25 |
| 2008 | 10 684 | 18 |
| 2009 | 8 524 | 11 |
| 2010 | 8 769 | 18 |

Liitetaulukko 5. Maatalousyrittäjien työtapaturmat työkyvyttömyysajan mukaan 2010

| Työkyvyttömyysaika | N | % |
|--------------------|--------------|------------|
| Yhteensä | 3 898 | 100 |
| 4–6 päivää | 430 | 11,0 |
| 7–14 päivää | 1 306 | 33,5 |
| 15–30 päivää | 915 | 23,5 |
| 31–90 päivää | 842 | 21,6 |
| 91–182 päivää | 223 | 5,7 |
| 183–365 päivää | 112 | 2,9 |
| Tapaturmaeläke | 70 | 1,8 |

Liitetaulukko 6. Yrittäjien työpaikkataturmat sukupuolen ja ammatin mukaan 2010

| Ammatti | Sukupuoli | | | | | |
|--|--------------|------------|--------------|------------|------------|------------|
| | Yhteensä | | Miehet | | Naiset | |
| | N | % | N | % | N | % |
| Kaikki ammatit | 3 292 | 100 | 2 750 | 100 | 542 | 100 |
| Tekninen, tieteellinen, lainopillinen, hum. ja taiteell. työ (0) | 116 | 3,5 | 93 | 3,4 | 23 | 4,2 |
| Terveystenhoito, sosiaalialan työt (1) | 120 | 3,6 | 38 | 1,4 | 82 | 15,1 |
| Hallinto- ja toimistotyö (2) | 143 | 4,3 | 95 | 3,5 | 48 | 8,9 |
| Kaupallinen työ (3) | 240 | 7,3 | 169 | 6,1 | 71 | 13,1 |
| Maa- ja metsätaloustyö, kalastus (4) | 155 | 4,7 | 112 | 4,1 | 43 | 7,9 |
| Kuljetus- ja liikennetyö (5) | 452 | 13,7 | 429 | 15,6 | 23 | 4,2 |
| Rakennustyö (62,63,781,789) | 819 | 24,9 | 812 | 29,5 | 7 | 1,3 |
| Teollinen työ (7,8) | 740 | 22,5 | 705 | 25,6 | 35 | 6,5 |
| Palvelutyö ym. (9) | 41 | 1,2 | 31 | 1,1 | 10 | 1,8 |
| Tuntematon | 466 | 14,2 | 266 | 9,7 | 200 | 36,9 |

Liitetaulukko 7. Yrittäjien työpaikkataturmat sukupuolen ja toimialan mukaan 2010

| Toimiala (TOL-08) | Sukupuoli | | | | | |
|---|--------------|------------|--------------|------------|------------|------------|
| | Yhteensä | | Miehet | | Naiset | |
| | N | % | N | % | N | % |
| Kaikki toimialat | 3 292 | 100 | 2 750 | 100 | 542 | 100 |
| A. Maa-, metsä-, kalatalous | 120 | 3,6 | 99 | 3,6 | 21 | 3,9 |
| B. Kaivostoiminta ja louhinta | 14 | 0,4 | 14 | 0,5 | – | – |
| C. Teollisuus | 322 | 9,8 | 284 | 10,3 | 38 | 7,0 |
| D. Sähkö-, kaasu-, lämpöhuolto | – | – | – | – | – | – |
| E. Vesihuolto, viemärihuolto, yms puhtaanapito | 10 | 0,3 | 9 | 0,3 | 1 | 0,2 |
| F. Rakentaminen | 1 142 | 34,7 | 1 125 | 40,9 | 17 | 3,1 |
| G. Tukku- ja vähittäiskauppa | 359 | 10,9 | 281 | 10,2 | 78 | 14,4 |
| H. Kuljetus ja varastointi | 440 | 13,4 | 418 | 15,2 | 22 | 4,1 |
| I. Majoitus- ja ravitsemistoiminta | 135 | 4,1 | 63 | 2,3 | 72 | 13,3 |
| J. Informaatio ja viestintä | 10 | 0,3 | 10 | 0,4 | – | – |
| K. Rahoitus- ja vakuutustoiminta | 4 | 0,1 | 2 | 0,1 | 2 | 0,4 |
| L. Kiinteistöalan toiminta | 26 | 0,8 | 21 | 0,8 | 5 | 0,9 |
| M. Ammatillinen, tieteell. ja tekninen toiminta | 119 | 3,6 | 80 | 2,9 | 39 | 7,2 |
| N. Hallinto- ja tukipalvelutoiminta | 203 | 6,2 | 146 | 5,3 | 57 | 10,5 |
| O. Julkinen hallinto ja maanpuolustus | 99 | 3,0 | 54 | 2,0 | 45 | 8,3 |
| P. Koulutus | 17 | 0,5 | 4 | 0,1 | 13 | 2,4 |
| Q. Terveys- ja sosiaalipalvelut | 117 | 3,6 | 52 | 1,9 | 65 | 12,0 |
| R. Taiteet, viihde ja virkistys | 49 | 1,5 | 32 | 1,2 | 17 | 3,1 |
| S. Muu palvelutoiminta | 81 | 2,5 | 34 | 1,2 | 47 | 8,7 |
| T. Kotitalouksien toiminta työnantajina | 4 | 0,1 | 2 | 0,1 | 2 | 0,4 |
| Kuntasektori | 20 | 0,6 | 19 | 0,7 | 1 | 0,2 |

Liitetaulukko 8. Yrittäjien työpaikkatapaturmat työsuorituksen mukaan 2010

| Työsuoritus (ESAW) | N | % |
|--|--------------|------------|
| Yhteensä | 3 292 | 100 |
| 10 Koneen käyttö | 81 | 2,5 |
| 20 Käsikäyttöisillä työkaluilla työskentely | 409 | 12,4 |
| 30 Kulkuneuvon tai siirtolavan ohjaaminen tai niissä matkustaminen | 85 | 2,6 |
| 40 Esineiden käsitteleminen | 497 | 15,1 |
| 50 Taakan siirtäminen käsivoimin | 594 | 18,0 |
| 60 Henkilön liikkuminen | 1 437 | 43,7 |
| 70 Paikallaan olo työpisteessä | 60 | 1,8 |
| 99 Muu | 71 | 2,2 |
| 00 Tieto puuttuu | 58 | 1,8 |

Liitetaulukko 9. Yrittäjien työpaikkatapaturmat vahingoittuneen ruumiinosan mukaan 2010

| Vahingoittunut ruumiinosa (ESAW) | N | % |
|------------------------------------|--------------|------------|
| Yhteensä | 3 292 | 100 |
| 10 Pää | 108 | 3,3 |
| 20 Niska | 51 | 1,5 |
| 30 Selkä, selkäranka | 468 | 14,2 |
| 40 Vartalo, sisäelimet | 254 | 7,7 |
| 50 Yläraajat | 1 321 | 40,1 |
| 60 Alaraajat | 957 | 29,1 |
| 70 Koko keho tai useat ruumiinosat | 109 | 3,3 |
| 99 Muut | 6 | 0,2 |
| 00 Tieto puuttuu | 18 | 0,5 |

Liitetaulukko 10. Yrittäjien työpaikkatapaturmat työkyvyttömyysajan mukaan 2010

| Työkyvyttömyysaika | N | % |
|--------------------|--------------|------------|
| Yhteensä | 3 292 | 100 |
| 4–6 päivää | 512 | 15,6 |
| 7–14 päivää | 1 101 | 33,4 |
| 15–30 päivää | 699 | 21,2 |
| 31–90 päivää | 651 | 19,8 |
| 91–182 päivää | 189 | 5,7 |
| 183–365 päivää | 127 | 3,9 |
| Tapaturmaeläke | 13 | 0,4 |

Laatuseloste: Työtapaturmatilastot

1. Tilastotietojen relevanssi

1.1 Tilaston tietosisältö ja käyttötarkoitus

Työtapaturmatilasto sisältää tilastotietoja palkansaajille, maatalousyrittäjille ja muille yrittäjille vuosittain sattuneista työpaikka- ja työmatkatapaturmista.

Työtapaturmatilaston tiedot on tuotettu yhdistämällä työtapaturmavakuuttamisen yhteydessä muodostuvia rekisteriaineistoja ja Tilastokeskuksen aineistoja. Palkansaajien ja yrittäjien työtapaturmatiedot on saatu Tapaturmavakuutuslaitosten Liitosta (TVL). Maatalousyrittäjien työtapaturmatiedot perustuvat Maatalousyrittäjien eläkelaitoksen (Mela) keräämiin tietoihin. Tilaston laatimisessa on hyödynnetty myös Tilastokeskuksen työvoimatutkimuksen (TYTI) ja työssäkäyntitilaston tietoja.

Tilastossa työtapaturmiksi on määritelty sellaiset työssä sattuneet vahingot, joista vakuutuslaitos on maksanut korvausta. Tilastossa tarkastellaan pääosin viimeisimpänä referenssivuonna sattuneita työtapaturmia, mutta tämän lisäksi eri aikasarjojen avulla kuvataan myös työtapaturmatilanteessa 1990- ja 2000-luvuilla tapahtuneita muutoksia.

1.2 Työtapaturmatilastossa käytettyjen käsitteiden määritelmiä

Työtapaturma

Työtapaturma määritellään tapaturmavakuutuslain 4 §:ssä. Työtapaturmalla tarkoitetaan tapaturmaa, joka aiheuttaen vamman tai sairauden on kohdannut työntekijää työssä tai työstä johtuvissa olosuhteissa. Lain mukaan työtapaturmat jakautuvat tapaturman sattumispaikan mukaan seuraavasti:

- **työpaikkatapaturma** on sattunut työssä tai työhön liittyvissä oloissa. Tällöin työtapaturmiksi määritellään myös työtä tehdessä sattuneet liikennetapaturmat.

- **työmatkatapaturma** on puolestaan sattunut varsinaisen työajan ulkopuolella matkalla asunnolta työpaikalle tai työpaikalta asunnolle.

Tilastossa tapaturmat luokitellaan niiden vakavuuden mukaan seuraavasti: kuolemaan johtaneet työtapaturmat, vähintään neljän päivän ja alle neljän päivän (ns. pikkutapaukset) työkyvyttömyyden aiheuttaneet tapaturmat. Tilastossa tarkastellaan pääsääntöisesti vain vähintään neljän päivän työkyvyttömyyden aiheuttaneita työtapaturmia.

Tapaturmasuhde ja tapaturmataajuus

Eri toimialoilla tai ammatti- ym. ryhmissä vallitsevien tapaturmariskien vaihtelua voidaan mitata suhteuttamalla sattuneiden työtapaturmien lukumäärä kullakin toimialalla työskentelevien työntekijöiden tai tehtyjen työtuntien lukumäärään. Kun tapaturmat suhteutetaan työntekijöiden ja työtuntien määriin, voidaan saatuja suhdelukuja pitää tietyn ammatin tai toimialan "riskilukuina". Käytännössä tapaturma-alttius vaihtelee myös saman toimialan sisällä esimerkiksi työtehtävien mukaan.

- **tapaturmasuhde** tarkoittaa sattuneiden tapaturmien ja työntekijöiden määrän suhdetta. Vähintään neljän päivän tapaturmissa suhdeluku on laskettu 100 000 työntekijää kohden ja kuolemaan johtaneissa tapaturmissa 100 000 työntekijää kohden.

- **tapaturmataajuus** tarkoittaa sattuneiden tapaturmien ja tehtyjen työtuntien suhdetta. Suhde lasketaan miljoonaa työtuntia kohden. Taajuutta käytetään lähinnä eri toimialojen välisessä vertailussa.

Tiedot eri toimialojen ja ammattien työntekijämääristä ja tehdyistä työtunneista saadaan Tilastokeskuksen työvoimatutkimuksesta.

Ammatti

Ammatilla tarkoitetaan sitä toimintaa tai työtä, jota vahingoittunut teki pääasiallisesti elatukseksi tapaturman sattumishetkellä. Ammatteja luokiteltaessa periaatteena on ollut yhdistää samanlaatuinen toiminta siten, että koulutus, ammattiasema, virka-asema tai toimiala eivät vaikuta ammatin luokitteluun.

Ammatit on luokiteltu vakuutuslaitoksissa. Vakuutuslaitosten käyttämä luokitus poikkeaa hieman Tilastokeskuksen luokituksista, mutta tässä julkaisussa luokitus on yhdenmukaistettu Tilastokeskuksen luokituksen kanssa (Tilastokeskus: Ammattiluokitus 1987).

Jos tapaturman uhrilla on ollut useita töitä, ammatiksi on luokiteltu aikaisempien tietojen perusteella vaarallisin työ.

Ammattiluokitus on rakenteeltaan 3-numeroinen, mutta suurimmassa osassa julkaisun taulukoista on tietosuoja- ja tietojen luotettavuussyistä käytetty 1- tai 2-numerotason luokitusta. Käyttämällä hienojakoista luokitusta pystytään paikantamaan sellaisia ammattiryhmiä, joissa riski joutua työtapaturman uhriksi on poikkeuksellisen korkea. Hienojakoisen luokituksen käytöllä on myös varjopuolensa: laskettuihin tapaturmasuhdelukuihin liittyy pienten ammattiryhmien kohdalla epävarmuutta, joka johtuu pienestä havaintomäärästä työvoimatutkimuksen otoksessa. Tapaturmasuhteet on laskettu vain niissä ammattiluokissa, joissa on sattunut vähintään viisi tapaturmatapausta, ja joissa on työvoimatutkimuksen otoksen mukaan vähintään 10 000 työntekijää. Tätä pienemmälle ryhmälle tapaturmasuhdetta ei ole katsottu voitavan luotettavasti laskea.

Toimiala

Julkaisussa käytetty luokitus perustuu Tilastokeskuksen toimialaluokitukseen TOL 2008:aan. (Toimialaluokitus TOL 2008, Käsikirjoja 4, Tilastokeskus). Toimialaluokitus on taloudellista toimintaa harjoittavien yritysten ja vastaavien yksiköiden sekä toimipaikkojen ryhmittelyjärjestelmä. Vahingoittuneen toimiala luokitellaan sen tuotannon kohteen tai toiminnan lajin mukaan, mitä hänen toimipaikassaan pääasiallisesti tehtiin.

Vahingoittuneen toimiala on luokiteltu vakuutuslaitoksissa. Toimialan luokittelussa saattaa olla epävarmuutta, joka johtuu lähinnä hankaluudesta luokitella monitoimiyrityksiä, joilla on vain yksi vakuutus. Tällaisissa monitoimiyrityksissä sattuneet tapaturmat tulevat luokitelluiksi samaan luokkaan toiminnan luonteesta riippumatta.

Jotkin kunnat ottavat työntekijöilleen vain yhden vakuutuksen, vaikka niiden palveluksessa on useille eri toimialoille sijoitettavia työntekijöitä. Tästä syystä näiden kuntien palveluksessa olevien palkansaajien työtapaturmat tulevat tilastoiduksi yleisen kuntasektori -toimialaluokan alle.

Tilastossa toimialaluokitusta on käytetty joko 1- tai 2-numerotasolla. Tarkimpaan luokitukseen on pyritty niillä toimialoilla, joissa tapaturmia tiedetään sattuneen keskimääräistä enemmän.

ESAW-muuttajat

Työpiste

Muuttujalla kuvataan sitä, työskentelikö tapaturmaan joutunut henkilö oman työnantajan hallinnoimassa työpisteessä vai muun kuin oman työnantajan omistamassa tai johtamassa työpisteessä.

Työtehtävä

Työtehtävä kuvaa tapaturmaan joutuneen henkilön tekemää työvaihetta vahingoittumishetkellä. Työtehtävä ei kuitenkaan tarkoita ammattia.

Työsuoritus

Työsuoritus kuvaa tapaturmaan joutuneen henkilön täsmällistä toimintaa ennen vahingoittumista. Muuttujan tiedoilla tarkennetaan työtehtävästä saatavaa kuvaa tapaturmaa edeltävistä tapahtumista.

Poikkeama

Poikkeamalla tarkoitetaan viimeisintä tapaturmaan johtanutta poikkeavaa tapahtumaa ennen vahingoittumista.

Vahingoittumistapa

Vahingoittumistavalla kuvataan tapaa, jolla vahingoittunut ruumiinosa joutui kosketuksiin vamman aiheuttajan kanssa.

Vahingoittumistapaan liittyvä välitön aiheuttaja

Vahingoittumistapaan liittyvällä välittömällä aiheuttajalla tarkoitetaan tietoa siitä aineellisesta tekijästä, jonka kanssa vahingoittunut ruumiinosa joutui tapaturman sattuessa tekemisiin.

Vahingoittunut ruumiinosa

Vahingoittuneella ruumiinosalla tarkoitetaan sitä ruumiinosaa, jota tapaturma on ensisijaisesti vahingoittanut.

Vamman laji

Vamman lajilla kuvataan työtapaturman aiheuttaneen ruumiinvamman luonnetta. Vamman laatua kuvaava tieto perustuu joko lääketieteelliseen diagnoosiin tai tapaturmailmoituksen kuvaukseen.

2. Tilastotutkimuksen menetelmäkuvaus

2.1 Tilaston perusjoukko

Suomen virallisen tilaston sarjaan kuuluvan työtapaturmatilaston aineisto on saatu useista eri lähteistä. Tapaturmavakuutuslaitosten liitto (TVL) toimittaa Tilastokeskukselle palkansaajien ja yrittäjien työtapaturmia koskevat tiedot, kun taas maatalousyrittäjiä koskevat tiedot saadaan Maatalousyrittäjien eläkelaitoksesta (Mela). Lisäksi tilaston laadinnassa hyödynnetään Tilastokeskuksen työssäkäyntitilaston sekä työvoimatutkimuksen tietoja.

Tapaturmavakuutuslaitosten liiton aineisto

Palkansaajien ja yrittäjien (pl. maatalousyrittäjät) tapaturmatiedot perustuvat Tapaturmavakuutuslaitosten liitolta (TVL) saatuun aineistoon, jossa havaintoyksikkönä on yksittäinen tapaturmatapaus. Aineistossa ovat mukana kaikki ajanjaksolla 1.1.–31.12. sattuneet tapaturmat, joista vakuutusyhtiöt ovat maksaneet korvauksia. Aineisto sisältää demografisia tietoja vahingoittuneesta (ikä, sukupuoli) sekä monipuolisesti tietoja tapaturmaolosuhteista, aiheuttajasta ja seurauksista. Tietosisältö on entisestään monipuolistunut, kun vuonna 2003 alettiin Eurostatin työtapaturmatilastouudistuksen (ESAW) myötä kerätä yhteiseurooppalaisen muuttujaluettelon mukaisia tietoja.

Palkansaajien ja yrittäjien (pl. maatalousyrittäjät) työtapaturmia koskevat tiedot on alunperin koottu vahinkoilmoituslomakkeista, joilla työnantajat ovat ilmoittaneet vakuutusyhtiön työntekijöille sattuneista tapaturmista. Samalla lomakkeella ilmoitetaan vakuutusyhtiölle myös ammattitaudeista, mutta Suomessa ammattitaudit ja työtapaturmat tilastoidaan erikseen. Työterveyslaitos laatii vuosittain Suomen Virallisen tilaston (SVT) sarjaan kuuluvaa ammattitautitilastoa.

Tiedot täydentyvät tapaturman korvauskäsittelyn kuluessa, mutta tilastoa tehdessä ei kuitenkaan voida odottaa aivan lopullisia tietoja. Tilaston tiedot (lähinnä työkyvyttömyysaika) saatetaan ajan tasalle lähes 1,5 vuotta tapaturmaa seuraavan vuoden päättymisestä. Se tarkoittaa sitä, että esimerkiksi vuoden 2010 tilaston aineiston tietoja on täydennetty aina vuoden 2012 alkupuolelle saakka. Suhteellisen pitkä aika on tarpeen aineiston riittävän luotettavuuden varmistamiseksi.

Maatalousyrittäjien eläkelaitoksen aineisto

Maatalousyrittäjien työtapaturmatiedot perustuvat Maatalousyrittäjien eläkelaitoksen Tilastokeskukseen toimittamaan yksilötasoiseen kokonaisaineistoon, joka sisältää tietoja kaikista niistä työtapaturmista, joista Mela on maksanut korvauksia.

Maatalousyrittäjien tapaturmavakuutusta koskevat perussäädökset ovat maatalousyrittäjien tapaturmavakuutuslaissa. Pakollisen vakuutuksen piiriin kuuluvat Suomessa asuvat 18–64-vuotiaat maatalousyrittäjät. Maatalousyrittäjällä tarkoitetaan henkilöä, joka omaan tai yhteiseen lukuun tai perheyrytyksen jäsenenä tai yrittäjän avopuolisona harjoittaa maatilataloutta vähintään viiden hehtaarin viljelmällä. Maatalousyrittäjäksi luetaan myös kalastaja, joka harjoittaa ammattimaista kalastusta työsuhteessa olematta tai perheenjäsenenä. Maatalousyrittäjäksi luetaan myös poronhoitaja, joka tekee poronhoitotyötä omaan, perheenjäsenensä tai pariskunnan lukuun tai henkilö, joka tekee työtä poronhoitajan perheenjäsenenä.

Tilastossa käytetty tapaturman määritelmä vastaa muiden yrittäjien ja palkansaajien tapaturman määritelmää. Ne maatalousyrittäjät, jotka tekevät maatalousyrittäjätyötä säännöllisesti, mutta jotka jäävät esimerkiksi

ikänsä tai työpanoksen pienuuden vuoksi pakollisen vakuutuksen ulkopuolelle, voivat ottaa vapaaehtoisen tapaturmavakuutuksen. Aineiston sisältö vastaa suurelta osin TVL:n keräämää aineistoa. Osassa muuttujia Melan luokitus on hienojakoisempi kuin TVL:n aineistossa.

Tilastokeskuksen aineistot

Tilaston laadinnassa on käytetty myös Tilastokeskuksen työssäkäyntitilastoa, josta on henkilötunnuksen avulla poimittu tietoja tapaturman uhrien koulutustasosta. Työssäkäyntitilasto tehdään vuosittain Tilastokeskuksessa ja sen keskeisin tehtävä on tuottaa alueittaista tietoa väestön taloudellisesta toiminnasta. Työntekijöiden lukumääriä ja työpanosta (tehdyt työtunnit) koskevat tiedot ovat Tilastokeskuksen työvoimatutkimuksesta. Tutkimuksen perusteella saadaan kuva koko 15–64-vuotiaan väestön työhön osallistumisesta. Tilaston laadinnassa käytetään työvoimatutkimuksen vuosikeskiarvotietoja.

3. Tietojen oikeellisuus ja tarkkuus

3.1 Aineiston luotettavuus

Työtapaturomavakuutus on hoidettu Suomessa yksityisten vakuutusyhtiöiden kautta. Tapaturmavakuutuslaitosten liitto (TVL) on lakisääteisen tapaturmavakuutuksen keskuselin, jonka päätehtävä on koordinoida lakisääteisen tapaturmavakuutuksen toimeenpanoa. Suomessa lakisääteistä tapaturmavakuutusta harjoittavan vakuutusyhtiön on oltava TVL:n jäsen.

Työnantajan on otettava teettämäänsä työtä varten tapaturmavakuutuslain (608/48) mukainen pakollinen tapaturmavakuutus sen myöntämiseen erikseen toimiluvan saaneesta vakuutuslaitoksesta. Työnantajan vakuuttamisvelvollisuus alkaa kuitenkin vasta, kun työnantajan kalenterivuonna teettämien työpäivien luku ylittää 12. Vakuuttamisvelvollisuus ei koske valtion virkamiehiä eikä valtioon työsuhteessa olevia henkilöitä. Valtion on kuitenkin maksettava heille työtapaturoman ja ammattitaudin johdosta tapaturmavakuutuslain mukainen korvaus valtion varoista.

Palkansaajien tapaturmien osalta tilaston kattavuus on hyvä, koska käytännössä kaikki työntekijät ovat tapaturmakorvauksen piirissä. Tapaturmien ilmoittamista ei laiminlyödä, koska ilmoittamisesta on työnantajalle taloudellista hyötyä. Kattavuuteen vaikuttaa myös se, onko työnantaja ottanut pakollisen vai täysin korvaavan vakuutuksen; täysin korvaavassa vakuutuksessa ei ole lainkaan työnantajan itsensä maksamaan omavastuusuutta. Kunta-alan palkansaajien tapaturmatiedot ovat peräisin TVL:sta. Sen sijaan valtion työntekijöiden tapaturmatiedot ovat alunperin Valtiokonttorista, mutta Tilastokeskus saa myös ne TVL:n kautta.

Yrittäjille vakuuttaminen on vapaaehtoista lukuun ottamatta maatalousyrittäjiä, joiden on otettava pakollinen työtapaturomavakuutus Maatalousyrittäjien Eläkelaitoksesta (Mela) mikäli tilakoko ylittää 5 hehtaaria. Myös kalastajien ja poronhoitajien on otettava vakuutus Melasta. Tämän johdosta kaikki edellä mainittujen yrittäjien työtapaturomat tulevat kattavasti tilastoiduksi. Melalla on maan kattava asiamiesverkosto, joka välittää tiedot tapaturmista Melaan. Sen sijaan muut yrittäjät voivat ottaa vapaaehtoisen vakuutuksen. Arviolta noin 41–42 prosentilla muista kuin maatalousyrittäjistä on vapaaehtoinen työtapaturomavakuutus.

Vuosi 2010 oli kahdeksas, jolloin tapaturmatiedot kerättiin ESAW -muuttujien mukaisesti. Edellisvuosiin verrattuna jakaumat vaikuttavat yhdenmukaisilta ja järkevilta. Lisäksi työtapaturomaan johtaneen tapahtumasarjan kulkua kuvaavat muuttujat ovat keskenään sopusoinnussa. Tallennusohjeisiin voi vielä kokemuksen karttuessa kuitenkin tulla tarkennuksia, mikä saattaa vaikuttaa tulevien vuosien aineistoista saataviin tuloksiin ESAW -muuttujien osalta jonkin verran.

Työtapaturomatiedot kerätään vahinkoilmoituslomakkeella. Ilmoituslomakkeen täyttöä ei yleensä laiminlyödä, koska ilmoitusvelvollisuuden täyttämistä on taloudellista hyötyä työnantajalle. Melan aineisto on todennäköisesti luotettavampi kuin TVL:n, koska tilaston tallentajat ovat samalla korvauskäsittelijöitä. Lisäksi aineiston luotettavuutta lisää se, että Melan asiamiehet toimivat välittäjinä korvaushakemuksen täyttämässä ja lähettämässä.

4. Julkaistujen tietojen ajantasaisuus ja oikea-aikaisuus

4.1 Tilaston ilmestymistiheys ja mittausjakso

Työtaturmatilaston aineisto valmistuu viiveellä ”n+1 vuotta”, jossa n kuvaa tilastovuotta. Esimerkiksi vuonna 2010 sattuneita työtaturmia koskeva aineisto valmistui vuoden 2012 alussa. Aineisto ei kuitenkaan ole valmistuessaan aivan lopullinen, sillä se täydentyy vielä joillain tapauksilla korvauskäsittelyn myötä senkin jälkeen, kun se on toimitettu Tilastokeskukseen. Koska katkaisukohta on joka vuosi sama, ovat tilastovuodet keskenään vertailukelpoisia, jos ei ole tullut muita esim. lainsäädännöllisiä muutoksia, jotka vaikuttavat korvauskäytäntöön.

Suhteellisen pitkä viive on välttämätön lopullisen seuraamustiedon vuoksi. Seuraamustiedolla tarkoitetaan vammasta aiheutunutta työkyvyttömyyden kestoa eli poissaolopäiviä työstä. Pitkällä viiveellä varmistetaan aineiston riittävä luotettavuus.

Tapaturmavakuutuslain mukaan päivärahaa suoritetaan, jos vahingoittunut on kokonaan tai osittain kykenemätön tekemään työtään vähintään kolmena peräkkäisenä päivänä, tapaturmapäivää lukuun ottamatta.

5. Tietojen saatavuus ja läpinäkyvyys/selkeys

Referenssi vuodesta 2005 lähtien työtaturmatilastot julkaistaan vain verkkojulkaisuna. Verkkojulkaisu ja tilastoa koskevat tietokantataulut löytyvät osoitteesta: <http://tilastokeskus.fi/til/ttap/index.html>.

Työtaturmatilaston julkaisusta vastaa Elinolot -yksikön Työolojen tutkimus ja aikuiskoulutustilastot vastuualue. Tilaston vastuuhenkilöinä toimii Arto Miettinen (etunimi.sukunimi@stat.fi) sekä Tarja Seppänen (etunimi.sukunimi@stat.fi).

6. Tilastojen vertailukelpoisuus

6.1 Muuta tietoa työtaturmista ja ammattitaudeista

Työtaturmista ja ammattitaudeista on saatavissa tietoja myös muilta tahoilta:

Tapaturmavakuutuslaitosten liitto (TVL)

TVL julkaisee vuosittain omaa tilastoa korvatuista työtaturmista ja ammattitaudeista. Tilasto on saatavissa sekä paperi- että verkkojulkaisuna. Näiden lisäksi TVL julkaisee verkkosivuillaan poikkileikkaustilastoa, jossa vertaillaan kahta ajanjaksoa. Työtaturmien luvut eivät ole tässä tilastossa lopullisia, vaan tilaston avulla voidaan tarkastella tapaturmien määrän kehittymisen suuntaa. TVL:n ja Tilastokeskuksen julkaisemat työtaturmia koskevat tilastotiedot perustuvat samaan lähdeaineistoon, mutta tilastointiperusteissa on eroja. Vuoden 2005 aineistosta lähtien sekä Tilastokeskus että TVL ovat käyttäneet työtaturman määritelmänä vähintään 4 päivän työkyvyttömyyttä, joka on Eurostatin työtaturmatilastossaan käyttämä rajaus. TVL:n julkaisema tilasto ei sisällä lainkaan yrittäjille sattuneita työtaturmia. Sekä TVL että Tilastokeskus erottavat kuntasektorin omaksi luokakseen.

TVL julkaisee myös tutkimusraportteja kuolemaan johtaneista työtaturmista, jotka perustuvat Työpaikkaonnettomuuksien tutkintajärjestelmään (TOT).

Maatalousyrittäjien eläkelaitos

Maatalousyrittäjien eläkelaitos julkaisee omaa tilastoa maatalousyrittäjien työtaturmista.

Työterveyslaitos

Työterveyslaitos on vuodesta 1964 lähtien ylläpitänyt työperäisten sairauksien rekisteriä (entinen ammattitautirekisteri). Rekisteri sisältää vakuutuslaitoksille ilmoitetut uudet ammattitaudit sekä lääkäreiden työsuojeluviranomaisille ilmoittamat uudet ammattitaudit ja työstä johtuneet muut sairaalloiset tilat. Työterveyslaitos julkaisee vuosittain tilaston diagnostisoiduista ammattitaudeista. Työterveyslaitos julkaisee myös työtaturmatilastoa, jossa kunta-alan työtaturmat tilastoidaan ammatin perusteella.

Eurostat

Euroopan Unionin tilastovirasto Eurostat julkaisee vuosittain tietoa unionin jäsenmaissa sattuneista työtapaturmista (European Statistics on Accidents at Work, ESAW).

Muut

Sosiaali- ja terveysministeriön työsuojeluosasto ylläpitää tapaturmaselostusrekisteriä, johon on kerätty aineistoa vaikealaatuiseen vammaan tai kuolemaan johtaneista työtapaturmista vuodesta 1982 alkaen. Dokumenteissa on selostettu tapaturman kulku, siihen johtaneet välilliset ja välittömät syyt sekä mahdollisuudet estää samankaltaisten tapaturmien toistuminen. Vuodesta 1985 alkaen rekisteriin on liitetty Tapaturmavakuutuslaitosten liiton ja keskeisten työmarkkinajärjestöjen välisen sopimuksen perusteella tutkitut työssä ja työpaikalla sattuneet kuolemaan johtaneet työtapaturmat.

Tietoa metsänomistajien ja palkansaajien työtapaturmista löytyy Metsäntutkimuslaitoksen julkaisemasta Metsätilastollisesta vuosikirjasta.

6.2 Aikasarjat

Työtapaturmatilaston sisältö ei ole pysynyt samana vuosien varrella, sillä työtapaturmatilaston aikasarja sisältää vuosilta 1976–1994 myös todetut ammattitaudit. Työmatkalla sattuneet työtapaturmat eivät kuitenkaan ole sisällyneet aikasarjan lukuihin, vaan niistä on kerätty tietoa vuodesta 1992 alkaen.

Yrittäjille sattuneet työtapaturmat ovat tulleet tilastoiduksi vain jos yrittäjä on ottanut vapaaehtoisen työtapaturmavakuutuksen. Nykyisin arviolta 41–42 prosenttia yrittäjistä on vakuuttanut itsensä työtapaturman varalta työtapaturmavakuutuksella (n = 125 000). Tapaturmien määrä kuvastaa siten myös vakuuttamisen suosiota yrittäjien keskuudessa. Voidaan arvella, että riskialoilla työskentelevät vakuuttavat itsensä todennäköisemmin kuin pienemmän tapaturmariskin aloilla toimivat yrittäjät. Yrittäjille sattuneiden työpaikkatapaturmien lukumäärä on vaihdellut 2000–3500 tapauksen välillä vuosina 1995–2010.

Vuodesta 1992 lähtien työtapaturmatilasto on laadittu Tilastokeskuksessa. Vuonna 2007 toteutetun tilastouudistuksen jälkeen palkansaajien työpaikkatapaturmia koskeva aikasarja on voitu päivittää luotettavasti vuoteen 1996 saakka. Maatalousyrittäjien työtapaturmatiedot voidaan esittää vuodesta 2000.

6.3 Tilastokeskuksen työtapaturmatilaston uudistus

Vuonna 2007 tilastoyhteistyön tuloksena Tilastokeskuksen työtapaturmatilastoa (referenssivuosi 2005) harmonisoitiin Eurostatin ESAW -tilaston mukaiseksi. Samalla tehtiin perusteltuja muutoksia, joiden myötä on mahdollista saavuttaa myös kansallisesti yhtenevät luvut. Seuraavat muutokset tai tarkistukset tehtiin:

- siirryttiin käyttämään vähintään 4 päivän työkyvyttömyys -rajausta (vuoteen 2004 asti väh. 3 päivää)
- asetuksen vamma (SAPA60) -tapaukset sisällytettiin aineistoon.
- työharjoittelussa olevat koululaiset, laitospäivät yms. poistettiin suhdelukutarkasteluista (eivät ole TYTIn luvuissa)
- eräitä yrittäjiin kuuluvia oli vakuutusmuodon perusteella aiemmin laskettu palkansaajiksi; virhe korjattiin TVL:ssa ja korjattu aineisto 1996–2005 saatiin toukokuussa 2007
- sattuneiden tapaturmien ja työntekijöiden määrän suhdetta kuvaava tapaturmasuhteen tunnusluku lasketaan 100 000 työntekijää kohden. Vuoteen 2004 asti tunnusluku laskettiin 1 000 työntekijää kohden.
- kuntasektori esitetään erillisessä luokassa toimialatarkastelussa

Palkansaajien osalta aikasarjat voitiin päivittää muutosten mukaisiksi vuoteen 1996 asti. Maatalousyrittäjien osalta aikasarja ulottuu vuoteen 2000 saakka.

7. Yhtenäisyys

Tilaston yhtenäisyys ja vertailukelpoisuus muihin tilastoihin on esitetty kohdassa 6.1.

Lisätietoja

Tarja Seppänen 09 1734 3220
Vastaava tilastojohtaja:
Riitta Harala
tyotapaturmat@tilastokeskus.fi
www.tilastokeskus.fi
Lähde: Työtapaturmat 2010, Tilastokeskus

Asiakaspalaute: www.tilastokeskus.fi/palaute

Tietopalvelu, Tilastokeskus
puh. 09 1734 2220
www.tilastokeskus.fi

Julkaisutilaukset, Edita Publishing Oy
puh. 020 450 05
asiakaspalvelu.publishing@edita.fi
www.editapublishing.fi

ISSN 1796-0479
= Suomen virallinen tilasto
ISSN 1797-5999 (pdf)