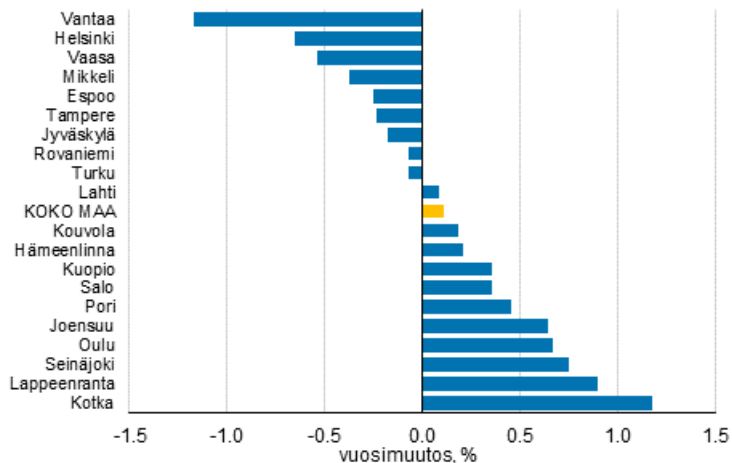


Tulonjakotilasto 2020, tulokehitys alueittain

Korona hyödytti asutokuntien tulokehityksen Etelä-Suomen suurissa kaupungeissa

Asutokuntien käytettävissä olevat rahatulot kääntyivät monin paikoin laskuun vuonna 2020. Suurista kaupungeista eniten tulot alenivat Vantaalla, missä keskivertoasutokuntien tuloja parhaiten kuvaava mediaanitulo oli viime vuonna 1,2 prosenttia pienempi kuin vuotta aikaisemmin. Helsingissä asutokuntien reaalitytulot alenivat samaan aikaan 0,7 prosenttia, ilmenee Tilastokeskuksen tulonjakotilaston tiedoista. Myös Espoossa, Vaasassa, Mikkelissä ja Jyväskylässä asutokuntien tulokehitys jäi selvästi negatiiviseksi viime vuonna.

Asutokuntien reaalitytulojen vuosimuutos vuonna 2020 (%), väestöltään 20 suurinta kuntaa



Tulokäsité ekvivalentti käytettävissä oleva rahatulo asutokuntaa kohti, mediaani. Ekvivalentti tulo = asutokunnan tulo jaettuna sen kulutusyksikköluvulla. Lähde: Tulonjakotilaston kokonaisaineisto

Suurista kaupungeista eniten tulot kasvoivat Kotkassa, missä asutokuntien reaalitytulot olivat vuonna 2020 runsaan prosentin korkeammat kuin vuotta aikaisemmin. Yli puolen prosentin tulojen kasvuun ylsivät asutokunnat Lappeenrannassa, Seinäjoella, Oulussa ja Joensuussa.

Kaikki kunnat huomioiden eniten asuntokuntien tulot alenivat Ahvenanmaalla pienissä Sottungan (-9,7 %) ja Vårdön (-5,6 %) kunnissa. Vastaavasti suurinta asuntokuntien mediaanitulojen reaalkasvu oli vuonna 2020 Lounais-Suomessa Kustavissa (+5,3 %) ja Pohjois-Pohjanmaalla Alavieskassa (+4,8 %).

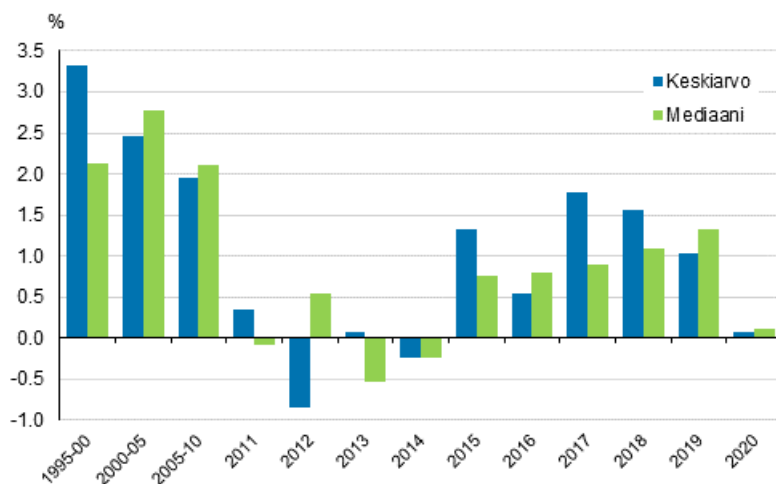
Kaikkien kuntien tulotiedot vuosille 1995-2020 löytyvät tulonjakotilaston [tietokantataulukoista](#).

Suomalaistalouksien reaalitulokehitys nollan tuntumassa vuonna 2020

Asuntokuntien käytettävissä olevien rahatulojen kehitys oli 2010-luvun alkupuolella monen vuoden ajan vaatimatonta, joinakin vuosina jopa negatiivista. Vuosikymmenen puolivälin tienoilla tulokehitys kääntyi selvästi positiiviseksi, ja kohtuullisena tulokehitys ehti jatkua 2010-luvun jälkipuoliskolla viiden vuoden ajan.

Ensimmäinen koronavuosi näkyy asuntokuntien tuloissa selvästi, sillä käytettävissä olevien rahatulojen kehitys hyytyi vuonna 2020 sekä keskiarvo- että mediaanitulolla mitattuna nollan tuntumaan. Edellisen kerran asuntokuntien tulokehitys on ollut yhtä heikkoa 2010-luvun alkupuolella.

Asuntokuntien reaalitulojen vuosimuutokset vuosina 1995–2020



Vuosien 1995-2000, 2000-2005 ja 2005-2010 muutos kuvaa aikavälin keskimääräistä vuosimuutosta. Tulokäsite: ekvivalentti käytettävissä oleva rahatulo (ml. myyntivoitot) asuntokuntaa kohti. Ekvivalentti tulo = asuntokunnan tulo jaettuna sen kulutusyksikköluvulla. Lähde: Tulonjakotilasto, kokonaisaineisto

Heikko käytettävissä olevien rahatulojen kehitys johtuu tuotannontekijä- eli markkinatulojen määrän pienentymisestä. Palkkatuloja, jotka ovat ylivoimaisesti merkittävin tuloerä, asuntokunnat saivat vuonna 2020 keskiarvolla mitattuna lähes kaksi prosenttia vähemmän kuin vuotta aikaisemmin. Yrittäjätuloissa vähennystä oli selvästi enemmän, reaalisesti noin 9 prosenttia.

Asuntokuntien käytettävissä olevat rahatulot koostuvat asuntokuntien jäsenten vuoden aikana saamista palkka-, yrittäjä- ja omaisuustuloista sekä saaduista sosiaaliturvaetuuksista ja eläkkeistä (mukaan lukien ansioeläkkeet), ja niistä on vähennetty tuloista maksetut pakolliset verot ja veronluonteiset maksut. Myös kaikki verovapaat tulot (kuten lapsilisät, asumis- ja toimeentulotuet sekä verovapaat osingot) on huomioitu tuloissa.

Sisällys

1. Koronapandemia leikkasi asuntokuntien käytettävissä olevia rahatuloja vuonna 2020.....	4
Palkkatulojen määrä aleni pitkältä ajalta	4
Asuntokuntien saamat yrittäjätulot olleet pitkään alamaissa.....	5

Taulukot

Taulukko 1. Asuntokuntien tulot, reaali muutokset ja niiden vaikutus käytettävissä olevien rahatulojen muutokseen vuonna 2020. Tulot keskimäärin asuntokuntaa kohden, euroa vuodessa.....	5
---	---

Kuviot

Kuvio 1. Asuntokuntien tulojen reaali kehitys vuosina 2007–2020, vuosi 2007=100. Tulo asuntokuntaa kohden, keskiarvo.....	6
---	---

Laatuseloste: tulonjakotilasto.....	7
-------------------------------------	---

1. Koronapandemia leikkasi asuntokuntien käytettävissä olevia rahatuloja vuonna 2020

Palkkatulojen määrä aleni pitkästä aikaa

Palkkatulot ovat asuntokunnille ylivoimaisesti merkittävin tuloerä, nykyisin niiden osuus asuntokuntien kokonaistulosta on 60 prosentin luokkaa. Keskimääräinen palkkatulojen määrä oli vuonna 2020 asuntokuntaa kohden 32 780 euroa.

Koronapandemian seurauksena palkkatulojen määrä pitkästä aikaa pieni vuonna 2020, jolloin asuntokunnat saivat niitä reaalisesti keskimäärin 1,8 prosenttia vähemmän kuin vuotta aikaisemmin. Edellisen kerran asuntokuntien saamien palkkatulojen määrä aleni yhtä paljon maailmanlaajuisen finanssikriisin aikana vuonna 2009.

Yrittäjätulojen osuus asuntokuntien bruttotulosta on nykyisin 4 prosentin luokkaa. Keskimääräinen yrittäjätulo asuntokuntaa kohden oli viime vuonna 2 070 euroa, mikä on reaalisesti lähes 9 prosenttia vähemmän kuin vuotta aikaisemmin. Yrittäjätulojen alieristä yrittäjätulot metsätaloudesta vähenivät vuodesta 2019 noin 20 prosenttia, maatalouden yrittäjätuloissa vähennystä oli 4 prosenttia. Yrittäjätulot elinkeinotoiminnasta alenivat reaalisesti runsaat 5 prosenttia.

Omaisuustulojen merkitys asuntokuntien kokonaistulosta on kasvanut viime vuosina selvästi, nykyisin niiden osuus bruttotuloista on 8 prosentin luokkaa. Omaisuustuloja asuntokunnat saivat vuonna 2020 keskimäärin 4 620 euron edestä, mikä on noin prosentin vähemmän kuin vuotta aikaisemmin. Omaisuustulojen alieristä veronalaiset myyntivoitot kasvoivat selvästi, niitä asuntokunnat saivat vuonna 2020 lähes 18 prosenttia enemmän kuin vuotta aikaisemmin. Osinkotulojen määrä sen sijaan väheni selvästi, runsaalla 11 prosentilla. Vuokratulojen määrä pysyi ennallaan.

Tulonjakotilastossa *tuotannontekijätuloilla* tarkoitetaan palkka-, yrittäjä- ja omaisuustulojen summaa. Tuotannontekijätulojen osuus asuntokuntien kaikista tuloista oli vuonna 2020 runsaat 70 prosenttia, missä on vähennystä edellisvuoteen puolitoista prosenttiyksikköä. Keskimääräiset tuotannontekijätulot asuntokuntaa kohden olivat viime vuonna 39 470 euroa, mikä on 2,1 prosenttia vähemmän kuin vuotta aikaisemmin 2019.

Saatuisten tulonsiirtojen bruttotulo-osuus oli 28,9 prosenttia, mikä on peräti 1,4 prosenttiyksikköä enemmän kuin vuonna 2019. Suurta vuosimuutosta selittää koronapandemian tuoma voimakas lisäys etenkin työttömyysturvaetuuksissa. Saatuja tulonsiirtoja asuntokunnat saivat vuonna 2020 keskimäärin 16 030 euron edestä, missä lisäystä edellisvuoteen verrattuna on runsaat 5 prosenttia. Näin suuri vuosimuutos oli saaduissa tulonsiirroissa edellisen kerran finanssikriisin aikaan vuonna 2009.

Saatuisten tulonsiirtojen merkittävin alerä on vanhuuden turvaan liittyvät etuudet, joiden osuus saaduista tulonsiirroista on nykyisin jo selvästi yli 60 prosenttia. Vanhuuteen liittyviä sosiaaliturvaetuuksia (ml. vanhuuseläkkeet) asuntokunnat saivat viime vuonna 2,2 prosenttia enemmän kuin vuotta aikaisemmin.

Työttömyysturvaetuuksien määrä kääntyi koronapandemian seurauksena vuonna 2020 selvään nousuun, asuntokunnat saivat niitä viime vuonna runsaat 37 prosenttia enemmän kuin vuotta aikaisemmin.

Bruttotulot muodostuvat palkka-, yrittäjä- ja omaisuustuloista sekä saaduista tulonsiirroista. Bruttotuloja asuntokunnat saivat vuonna 2020 keskimäärin 55 490 euron edestä, mikä on reaalisesti prosentin kymmenyksen vähemmän kuin vuotta aikaisemmin.

Veroja ja veronluonteisia maksuja eli *maksettujen tulonsiirtojen* asuntokunnat maksoivat vuonna 2020 keskimäärin 13 840 euron verran, mikä oli reaalisesti 0,7 prosenttia enemmän kuin vuotta aikaisemmin. Pakollisten verojen ja veronluonteisten maksujen bruttotulo-osuus oli viime vuonna 24,7 prosenttia, mikä on kaksi prosentin kymmenystä enemmän kuin vuotta aikaisemmin.

Tulonjakotilaston päätulokäsitemerkitys on *käytettävissä olevat rahatulot*. Ne saadaan, kun bruttotuloista vähennetään niistä maksetut pakolliset verot ja veronluonteiset maksut. Käytettävissä oleva rahatulo asuntokuntaa

kohden oli vuonna 2020 keskimäärin 41 650, mikä oli reaalisesti 0,4 prosenttia vähemmän kuin vuotta aikaisemmin.¹⁾

Taulukko 1. Asuntokuntien tulot, reaali muutokset ja niiden vaikutus käytettävissä olevien rahatulujen muutokseen vuonna 2020. Tulot keskimäärin asuntokuntaa kohden, euroa vuodessa

Tulolaji	Keskimäärin/asuntokunta vuonna 2020, €	Reaalinen vuosimuutos 2020, %	Kontribuutio käytettävissä olevan rahatulon muutokseen, % -yksikköä
1. PALKKATULOT	32 782	-1,8	-1,4
2. YRITTÄJÄTULOT	2 070	-8,8	-0,5
2.1. Yrittäjätulot maataloudesta	296	-4,2	0,0
2.2. Yrittäjätulot metsätaloudesta	334	-21,0	-0,2
2.3. Yrittäjätulot elinkeinotoiminnasta	1 111	-5,4	-0,2
2.4. Yrittäjätulot muusta yrittäjätoiminnasta	330	-9,1	-0,1
3. OMAISUUSTULOT	4 617	-0,6	-0,1
3.1. Osinkotulot	1 799	-11,5	-0,6
3.2. Vuokratulot	647	0,0	0,0
3.3. Myyntivoitot	1 389	17,8	0,5
3.4. Muut omaisuustulot	782	-0,8	0,0
4. TUOTANNONTEKIJÄTULOT	39 469	-2,1	-2,0
5. SAADUT TULONSIIRROT	16 025	5,1	1,9
5.1. Sairausajan toimeentuloturva	212	0,5	0,0
5.2. Toimintarajoituneisuuteen liittyvät tuet	1 308	0,2	0,0
5.3. Vanhuuden turva	9 786	2,2	0,5
5.4. Lesken ja muiden omaisten tuet	571	-1,2	0,0
5.5. Lapsiperheiden etuudet	965	0,0	0,0
5.6. Työttömyysturva	1 855	37,4	1,2
5.7. Asumisen tuet	749	3,3	0,1
5.8. Opintoetuudet	249	6,4	0,0
5.9. Muu toimeentuloturva	330	8,6	0,1
6. BRUTTOTULOT	55 494	-0,1	-0,1
7. MAKSETUT TULONSIIRROT	13 844	0,7	-0,2
8. KÄYTETTÄVISSÄ OLEVAT RAHATULOT	41 651	-0,4	-0,4

Asuntokuntien saamat yrittäjätulot olleet pitkään alamaissa

Kuviossa 1 kuvataan asuntokuntien pääituloerien keskiarvon reaali kehitystä talouskasvun huippuvuodesta 2007 nykyhetkeen, eli vuoteen 2020. Kuvioista ilmenee hyvin se, että koronapandemian seurauksena asuntokuntien markkinoilta saamat tulot, eli tuotannontekijätulot kääntyivät vuonna 2020 muutaman suotuisan kasvuvuoden jälkeen selvään laskuun. Tuotannontekijätuloiksi luetaan tulonjakotilastossa palkka-, yrittäjä- ja omaisuustulot.

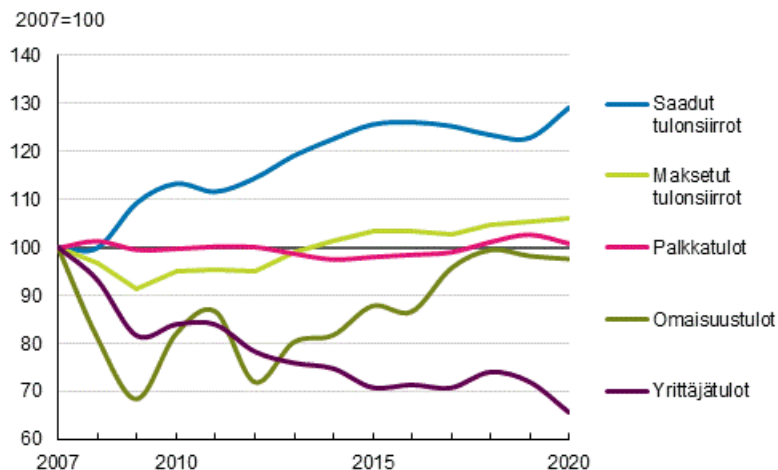
Tuotannontekijätuloista on etenkin yrittäjätulojen reaali taso pysytellyt koko tarkasteluperiodin ajan selvästi matalammalla tasolla kuin millä se oli talouskehityksen huippuvuonna 2007. Koronapandemia aiheutti yrittäjätuloihin vuonna 2020 selvän pudotuksen, mikä tulee kuvioista selvästi ilmi. Yrittäjätulojen keskiarvo oli vuonna 2020 reaalisesti noin 35 prosenttia matalammalla tasolla verrattuna siihen millä tasolla se oli vuonna 2007.

Omaisuustulojen kohdalla tilanne on selvästi parempi, niiden reaali taso on viime vuosina saavuttanut lamaa edeltävän tason. Osittain tässä saattaa kuitenkin olla kysymys siitä, että yritysten tuloksesta on viime

1) Asuntokuntien kokoerot huomioivan ekvivalentin käytettävissä olevan rahatulon keskiarvo sen sijaan kasvoi vuonna 2020, tosin vain prosentin kymmenyksen (ks. julkistuksen kuvio 2).

vuosina aikaisempiin vuosiin verrattuna suurempi osa nostettu omaisuustulojen muodossa, mikä selittäisi edellä kuvattua perinteisten yritystulojen määrään kehityksen vaisuutta.

Kuvio 1. Asuntokuntien tulojen reaalikehitys vuosina 2007–2020, vuosi 2007=100. Tulo asuntokuntaa kohden, keskiarvo



Merkittävimmän päätuloerän eli palkkatulojen taso on pysynyt koko tarkasteluperiodin ajan varsin vakaana. 2010-luvun puolivälin tienoilla asuntokuntien saamien palkkatulojen keskiarvo kääntyi lievään kasvuun, mutta vuonna 2018 palkkojen reaalitaso ylitti vuoden 2007 tason.

Asuntokuntien saamien palkkatulojen heikkoa reaalikehitystä selittää maan yleinen heikohko taloustilanne (ml. työttömyyden kasvu), mutta myös väestörakenteissa tapahtuneet muutokset (kuten suurten ikäluokkien eläköityminen) ja väestön ikääntyminen on todennäköisesti heikentänyt asuntokuntien keskimääräistä palkkatulokehitystä viime vuosina.

Saadut tulonsiirrot on ainoa päätuloerä, joka on finanssikriisin jälkeen kasvanut selvästi. Saatujen tulonsiirtojen kasvua kesti heikon talouskehityksen ajan 2010-luvun puoliväliin saakka, jolloin talouden elpymisen myötä niiden määrä alkoi reaalisesti alenemaan. Koronaepidemian seurauksena asuntokuntien saamien tulonsiirtojen määrä lähti kuitenkin voimakkaaseen kasvuun, ja vuonna 2020 niiden keskiarvo ylitti vuoden 2007 tason reaalisesti noin 30 prosentilla. Tulonjakotilastossa saatuihin tulonsiirtoihin luetaan kansaneläkkeiden ja sosiaaliturvaetuuksien lisäksi myös työeläkkeet.

Heikon talouskasvun aikoina asuntokuntien kohtuullinen käytettävissä olevien rahatulojen kehitys on pääasiassa johtunut julkisen sektorin maksamista tulonsiirroista. Jotta tulevaisuudessa päästäisiin viime vuosia oleellisesti parempiin kasvulukemiin, niin siihen vaaditaan myös markkinatuloilta (etenkin palkka- ja yrittäjätuloilta) aikaisempaa selvästi parempaa reaalikehitystä. Tästä olikin havaittavissa viime vuosina viitteitä etenkin palkkatulojen kohdalla, mutta koronapandemian tuoma takapakki aiheutti niihin vuonna 2020 suuren loven.

Laatuseloste: tulonjakotilasto

1. Tilastotietojen relevanssi

Tulonjakotilasto kuvaa kotitalouksien ja asuntokuntien tulojen rakennetta ja jakautumista väestöryhmittäin ja alueittain Suomessa. Tilasto laaditaan vuosittain, ja sen tietosisältö perustuu kansainvälisiin suosituksiin¹⁾. Tulonjakotilasto kuvaa kattavasti kotitalouksien käytettävissä olevia rahatuloja, joka on tulonjakotilaston ensisijainen tulokäsitemuoto. Muita päätulokäsitteitä ovat tuotannontekijätulot eli palkka-, yrittäjä- ja omaisuustulot, saadut tulonsiirrot sekä maksetut tulonsiirrot. Tilaston pohjalta tuotetaan useita indikaattoreita, joista keskeisimpiä ovat tuloeroja kuvaava Gini-kerroin, kotitalouksien ja asuntokuntien tulojen keskiarvo ja mediaani sekä suhteellinen pienituloisuusaste.

Tilaston tiedot johdetaan kahdesta perusaineistosta, koko asuntokuntaväestön kattavasta tulonjaon kokonaisaineistosta ja edustavaan otokseen perustuvasta tulo- ja elinolotutkimuksesta. Tulonjaon kokonaisaineisto on kokonaan rekisteripohjainen koko väestön kattava aineisto henkilöiden ja asuntokuntien tuloista ja mahdollistaa yksityiskohtaisten luokitusten mukaisen tilastoinnin, erityisesti alueellisesti. Se on ensisijainen kansallinen tietolähde väestöryhmittäisten tuloerojen ja alueellisten tulojen kuvaamisessa. Kokonaisaineiston aikasarjatiedot ovat tilastoitu vertailukelpoisesti vuodesta 1995 alkaen.

Otosaineiston tiedot ovat kansainvälisesti vertailukelpoisia, ja niitä on saatavilla vuodesta 1966 lähtien. Otosaineiston muodostamisessa noudatetaan EU:n tulo ja elinolot -tilastosta annettua asetusta (Sosiaalitalastojen kehysasetus (EU) 2019/1700, EU-SILC:n täytäntöönpanoasetus (EU) 2019/2242). Otosaineisto ei sovellu edustavuuteen liittyvien rajoitusten vuoksi tarkkoihin alueiden tai väestöryhmien välisiin tulonjakotarkasteluihin. Otosaineistossa on toisaalta käytössä luokituksia ja taustatietoja, joiden mukaisia tietoja ei ole kokonaisaineistossa. Näistä luokituksista tärkein on sosioekonominen asema.

Tulonjakotilaston tiedot julkaistaan Tilastokeskuksen internet-sivuilla osoitteessa www.tilastokeskus.fi *Tulot ja kulutus* -aihealueen alla. Tietoja tilastoidaan muun muassa tulotason, alueen, sosioekonomisen aseman, elinvaiheen ja iän mukaan. Aineistoista tehdään erityisselvityksiä asiakkaille pyynnöstä. Otosaineistosta julkaistaan myös kansallinen [elinolotilasto](#) Elinolot-aihealueen alla. Tässä tilastossa julkaistaan tietoja köyhyys- tai syrjäytymisriskissä olevista henkilöistä (at risk of poverty or social exclusion, AROPE).

Tulonjakotilaston kokonaisaineiston alueittaisia tietoja julkaistaan lisäksi Terveyden ja hyvinvoinnin laitoksen (THL) ylläpitämässä tilasto- ja indikaattoripankki SOTKANetissa. Tulonjakotilaston otosaineistosta toimitetaan tietoja EU:n tilastovirastolle Eurostatille (EU-SILC, European Union Statistics on Income and Living Conditions), OECD:lle (OECD IDD) ja määrävuosin Luxemburg Income Study'n (LIS) kansainväliseen tietokantaan. Ne julkaisevat kansainvälisesti vertailukelpoisia tietoja säännöllisesti tilastotietokannoissa ja julkaisuissa verkkosivuillaan. Kansainvälisen, vertailevan EU-SILC-aineiston tietoja käytetään Euroopan Unionin hallinnollisten ohjelmien monitorointiin. EU-SILC-aineisto on yleisesti käytetty tutkimusaineisto kansainvälisessä tutkimuksessa.

2. Tilastotutkimuksen menetelmäkuvaus

Tilasto perustuu vuosittain kerättävään kokonaisaineistoon ja sen yhteydessä integroidusti muodostettavaan otosaineistoon. Tulonjakotilaston perusaineistojen välillä on määritelmällisiä eroja. Tärkein eroista koskee tulonkäyttöyksikköä. Kokonaisaineistossa tulonkäyttöyksikkö on rekisteröity asuntokunta ja otosaineistossa yhteisen taloudenpidon kotitalous, joka muodostetaan haastattelussa. Asuntokunnan muodostavat kaikki samassa asuinhuoneistossa vakinaisesti asuvat henkilöt. Tulonjakotilaston otosaineistossa kotitalouden muodostavat kansainvälisten suositusten mukaisesti ne henkilöt, jotka asuvat, ruokailevat tai käyttävät tulojaan yhdessä. Kokonaisaineiston ja otosaineiston tulotiedot ovat muutoin samoja, mutta otostilastoon sisältyy rekistereistä puuttuvia tulotietoja, jotka kerätään haastattelemalla (korkotulot, eräät kotitalouksien väliset tulonsiirrot). Kokonais- ja otosaineiston eroja on tarkasteltu tämän laatuselosteen luvuissa 6 ja 7.

Kokonaisaineisto

1) OECD (2013) OECD Framework for Statistics on the Distribution of Household Income, Consumption and Wealth. OECD Publishing; UNECE (2011) Canberra Group Handbook on Household Income Statistics, Second Edition 2011.

Tulonjakotilaston kokonaisaineisto on koko asuntoväestön kattava tilastoaineisto, joka kootaan henkilötasolla useista hallinnollisista aineistoista ja rekistereistä. Siten tilasto sisältää yksityiskohtaista tietoa kaikkien asuntokuntien ja niihin kuuluvien henkilöiden tuloista.

Kokonaisaineiston laadinnassa on käytetty seuraavia hallinnollisia aineistoja ja tilastorekistereitä:

- Digi- ja väestötietoviraston väestötietojärjestelmä ja Tilastokeskuksen henkilö- ja asuntotietovaranto
- Verohallinnon verotietokanta
- Kansaneläkelaitoksen eläke- ja etuustietokanta (sairausvakuutuskorvaus- ja kuntoutusrekisteri, elatustukirekisteri, opintotukirekisteri sekä asumistukirekisteri)
- Terveyden ja hyvinvoinnin laitoksen (THL) kunnilta keräämä ehkäisevän ja täydentävän toimeentulotuen aineisto
- Eläketurvakeskuksen eläketapahtumarekisteri
- Tilastokeskuksen tutkintorekisteri
- Valtiokonttorin sotilasvammakorvausjärjestelmän tietokanta
- Finanssivalvonnan (FIVA) tiedot (ansiosidonnaiset työttömyyspäivärahat)
- Tilastokeskuksen yritysrekisteri
- Työllisyysrahaston (ent. Koulutusrahasto) tiedot

Kokonaisaineiston kohdeperusjoukkona on Suomen asuntoväestö tilastovuoden lopussa (31.12). Asuntoväestön muodostavat kaikki asuinhuoneistoissa vakinaisesti asuvat henkilöt. Tilaston ulkopuolelle jää runsaat kaksi prosenttia koko väestöstä. Heihin kuuluvat vakinaisesti laitoksissa kirjoilla olevat (esimerkiksi pitkäaikaisesti vanhainkodeissa, hoitolaitoksissa, vankiloissa tai sairaaloissa asuvat), asunnottomat, ulkomailla ja tietymättömissä olevat henkilöt.

Kokonaisaineisto laaditaan yhdistämällä hallinnolliset ja rekisteritietolähteet henkilötunnuksen avulla henkilöille. Asuntokunnan tulot muodostetaan laskemalla yhteen samaan asuntokuntaan kuuluvien henkilöiden tulot.

Otosaineisto

Tulonjakotilaston otosaineiston perustiedot kootaan yhdistämällä kotitalouksilta haastattelemalla kerätyt tiedot ja kokonaisaineiston rekisteritiedot hyväksytysti haastattelulle otokselle. Pääosa kotitalouksien luokittelutiedoista sekä ne tulotiedot, joita ei ole saatu rekistereistä, on kerätty haastattelemalla.

Haastattelut

Haastatteluista vastaa Tilastokeskuksen Haastattelutiedonkeruut -ryhmä. Haastattelut tehdään tietokoneavusteisesti Blaise-lomakeohjelmiston avulla valtaosin puhelinhaastatteluina. Kielenä käytetään haastateltavan valinnan mukaan joko suomea, ruotsia tai englantia (tilastovuodesta 2014 lähtien). Vuonna 2020 haastattelun keskimääräinen kesto oli noin 26,7 minuuttia.

Perusjoukko

Otosaineiston kohdeperusjoukko ja viiteajankohta (tilastovuoden viimeinen päivä) ovat samat kuin kokonaisaineistossa. Otoksesta poistetaan hieman peittovirhettä, sillä se muodostetaan ennen tilastovuoden loppua. Virheen seurauksena otoksesta poistetaan haastatteluissa kohdeperusjoukkoon kuulumattomat otoshenkilöt, ns. ylipeitto. Poimintakehikon ulkopuolelle jääneiden, ns. alipeittoon kuuluvien otoshenkilöiden määrä, jotka tahdistuvat viiveellä rekistereihin, on pieni.

Otoshenkilön kotitalouteen kuuluvat henkilöt määritellään tilastovuoden lopun tilanteen mukaan haastattelussa. Haastatteluissa otoskotitalouteen luetaan henkilöt, jotka kuuluivat kotitalouteen viiteajankohtana, ja poistetaan siihen kuulumattomat henkilöt. Hyväksytyt otoksen ulkopuolelle jäävät kotitaloudesta tilapäisesti poissaolevat, esim. yli vuoden ulkomailla oleskelevat, jos heidän Suomessa asuva kotitaloutensa katsoo, että henkilö ei kuulu kotitalouteen.

Tilastovuoden perusjoukko täsmentyy tilaston viiteajankohdan jälkeen noin 3 kuukautta myöhemmin Tilastokeskuksen asuntokuntatilaston aineistoon ja tulonjakotilaston kokonaisaineistoon. Tietoja käytetään otosaineiston kalibroinnissa, jolla haastattelussa hyväksytty otos saadaan vastaamaan perusjoukkoa (ks. painokertoimet).

Otanta-asetelma

Tulonjakotilaston otosaineisto muodostuu neljän vuoden kiertävästä paneeliotoksesta, jotka ovat toisistaan riippumattomia, itsenäisiä otoksia. Tilastovuoden aineistossa on mukana tilastovuonna poimittu, 1. tutkimuskerran otos ja edeltävinä vuosina poimitut, 2.-4. tutkimuskerran otokset. Osohenkilöt osallistuvat tutkimukseen kaikkiaan neljänä tutkimuskertana. (Taulukko 2). Vuoteen 2008 saakka otos sisälsi kaksi paneelia. Muutoksen seurauksena lähtöotosta pienennettiin siten, että ensimmäiselle tutkimuskerralle on valittu vuodesta 2009 alkaen 5 000 henkilöä aikaisemman 7 500:n sijaan.

Tilastovuosina 2019 ja 2020 tehtiin ensimmäisen tutkimuskerran otokselle täydentävä lisäotos, johon poimittiin 500 kotitaloutta. Lisäotosta tilastovuodelle 2019 tarvittiin, sillä keväällä, kenttätöiden aikana alkaneen koronapandemian myötä ensimmäisen tutkimuskerran vastausaste jäi aiempia vuosia selvästi alhaisemmaksi. Syynä tähän voivat olla paitsi yleinen vastaamisaktiivisuuden lasku myös puhelimitse tavoittamattomien kotitalouksien käyntitavoittelujen keskeytyminen koronan vuoksi. Lisäotos poimittiin edustamaan ositteita, joissa kadon kasvu oli erityisen suurta ja havaintomäärät olivat jäämässä selvästi edeltävää vuotta matalammiksi: yrittäjiä, pienituloisimpia palkansaajia sekä pienituloisimpia eläkeläisiä. Koronapandemian pitkittymisen vuoksi vastaava lisäotos poimittiin tilastovuodelle 2020 aikaisempien käytäntöjen mukaisesti.

Tulonjakotilaston otosaineiston otanta-asetelmana on kaksivaiheinen ositettu otanta. Otos on henkilöotos. Ensimmäisessä vaiheessa muodostetaan ns. master-otos poimimalla systemaattisella otannalla 50 000 vähintään 16-vuotiasta henkilöä Tilastokeskuksen väestötietokannasta²⁾. Toisessa vaiheessa master-otoksesta poimitaan varsinainen tulonjakotilaston otos, 5 000 henkilöä ositteittain. Henkilön todennäköisyys sisältyä otokseen riippuu osituskriteerien ohella 16 vuotta täyttäneiden jäsenten lukumäärästä asuntokunnassa.

Ositteiden muodostamiseen käytetään tilastovuotta edeltävän vuoden tietoja asuntokuntakotitalouden valtionveronalaisista tuloista ja niiden perusteella muodostetuista sosioekonomisista ryhmistä. Sosioekonomiset ryhmät ovat palkansaajat, maatalousyrittäjät, muut yrittäjät, eläkeläiset ja muut. Ositekohtaisten otoskokojen määrittelyssä eli otoksen kiintiöinnissä on otettu huomioon tulonjakotutkimuksen erityistarpeet. Yrittäjillä ja suurituloisilla on muita suurempi todennäköisyys sisältyä otokseen.

Ositteiden lukumäärä on ollut vuodesta 2014 lähtien kaksitoista, kun verotietueettomat yhdistettiin pienituloisten muut 1 ryhmään. Muutos ei vaikuttanut tietojen vertailukelpoisuuteen. Vuodesta 2003 lähtien ositteet on määriteltävä kohdehenkilön asuntokunnan sosioekonomisen ryhmän ja tuloluokan mukaan estimoinnin parantamiseksi³⁾. Aiemmin luokittelu tehtiin kohdehenkilön tietojen perusteella. Ositteiden kiintiöintiä muutettiin viimeksi vuonna 2007 kasvattamalla pienituloisten ja eläkeläisten lukumäärää. Muutoksen taustalla oli tarve tehostaa pienituloisuusindikaattorien kuten pienituloisuusasteen estimointia.

Painokertoimet

Kotitaloudet ja henkilöt saavat painokertoimen, jolla niiden tiedot korotetaan edustamaan perusjoukon tietoja. Kotitalouksille muodostetaan aluksi asetelmapainot käyttäen hyväksi osohenkilön sisältymistodennäköisyyttä otoksessa. Hyväksytyt otoksen asetelmapainot tehdään vastauskatokorjaus kertomalla ne ositteittain hyväksytysti vastanneiden osohenkilöiden kotitalouksien osuuden käänteisluvulla. Vastauskatokorjatut painot kalibroidaan CALMAR-makrolla vastaamaan perusjoukon keskeisiä tunnettuja jakaumia kokonaisuaineistosta. Menettelyllä pyritään pienentämään kadon valikoivuuden aiheuttamaa harhaa ja tuottamaan mahdollisimman tarkkoja estimaatteja tärkeimmille tulomuuttujille. Vuoden 2020 aineiston painojen kalibroinnissa käytettiin seuraavia tietoja:

2) Vuodesta 2003 lähtien ikäraja on ollut 16 vuotta aikaisemman 15 vuoden sijaan. Muutos on seurausta Euroopan yhteisön tilastoviraston Eurostatin EU:n tulo- ja elinolotilaston (EU-SILC) edellyttämistä toteuttamiskäytännöistä. Tilastovuosina 2015, 2019 ja 2020 master-otokseen poimittiin poikkeuksellisesti 100 000 kohdehenkilöä

3) Vuodesta 2003 lähtien ositteet on määriteltävä kohdehenkilön kotitalouden sosioekonomisen ryhmän ja tuloluokan mukaan, kun aiemmin luokittelu tehtiin kohdehenkilön mukaan. Ositeluokittelun muutos perustuu testeihin, joissa kotitalouteen perustuvan luokittelun todettiin olevan estimoinnin kannalta tehokkaamman kuin henkilöön perustuvan.

- alue (maakuntajako, jossa Helsinki ja muu pääkaupunkiseutu erikseen; degree of urbanisation -luokitus)
- asuntokunnan koko
- jäsenten ikä- ja sukupuoliryhmät
- 16 vuotta täyttäneiden koulutusaste
- keskeisten tuloerien kokonaissummat: palkka-, yrittäjä- ja omaisuustulot, työttömyyspäivärahat (peruspäiväraha ja työmarkkinatuki, ansiosidonnainen osuus), eläkkeet, asunto- ja opintolainojen korot; tulonsaajien lukumäärät (ansiosidonnainen työttömyyspäiväraha, palkkatulot, eläketulot)
- tulonjakotilaston kokonaisaineiston pienituloisiin asutokuntiin kuuluvien henkilöiden lukumäärä asuntoväestössä (rekisteripohjainen tulokäsite)

Kalibrointitiedoista pienituloisiin asutokuntiin kuuluvien lukumäärä otettiin käyttöön tilastovuonna 2015 ja koulutusaste tilastovuonna 2016 korjaamaan kasvaneesta kadosta seurannutta lisääntyntä harhaa. Vaikutus 16 vuotta täyttäneiden henkilöiden koulutusjakaumaan oli merkittävä: peruskoulun varassa tai vailla koulutustietoa olevien lukumäärä kasvoi ja korkeakoulututkinnon suorittaneiden lukumäärä pieneni. Sitä vastoin väestöryhmien mediaanitulojen muutokset ja vuosimuutokset olivat pieniä. Väestöryhmien väliset tulosuhteet eivät muuttuneet. Kalibrointimuutoksella ei ollut vaikutusta keskeisten tunnuslukujen vertailukelpoisuuteen⁴⁾.

3. Tietojen oikeellisuus ja tarkkuus

Tilaston kokonaisaineiston tietolähteinä käytetään pelkästään hallinnollisia rekisteriaineistoja, jolloin tilaston laatu riippuu lähdeaineistojen laadusta ja aineistojen käsittelyyn liittyvästä virheestä.

Kokonaisaineistoon muodostettavien tietojen oikeellisuus varmistetaan tarkistamalla eri lähdeaineistoista käytettävien tietojen virheettömyys ja yhtäpitävyys johdettavia luokituksia ja muuttujia varten. Tarkistuksia tehdään lisäksi otosaineistossa sen jälkeen, kun kokonaisaineiston tiedot on yhdistetty otokselle.

Väestötietojen osalta kokonaisaineiston laatua on selvitetty esimerkiksi Tilastokeskuksen Asunnot ja asuinolot -tilaston laatuselosteessa. Kokonaisaineiston tulotietojen peittävyys on hyvä käytettyyn tulokäsitteeseen nähden (käytettävissä olevat rahatulot). Tiedoista puuttuvat tuloerät, jotka jäävät kokonaan rekisterien ulkopuolelle tai joita ei lueta tuloksi. Tulotietojen peittävyttä ja laatua tutkitaan vertaamalla kokonaisaineistoa muihin tilastolähteisiin, kuten Verohallinnon, Kelan, Eläketurvakeskuksen ja Terveystietojen ja hyvinvoinnin laitoksen tilastoihin ja Tilastokeskuksen kansantalouden tilinpidon kotitaloussektorin tietoihin. Vertailuja tehdään säännöllisesti vuosittain ja niistä voi tarkemmin tiedustella Tilastokeskuksesta.

Otosaineistossa tulosten laatuun vaikuttavat kadon ja satunnaisvaihtelun lisäksi peittovirheet (kehikkoperusjoukko poikkeaa kohdeperusjoukosta) ja mittausvirheet (tulomuuttujan mitattu arvo poikkeaa sen oikeasta arvosta). Osa näistä virhelähteistä voi tuottaa systemaattisia virheitä. Systemaattisia virheitä arvioidaan vertaamalla estimaatteja kokonaisaineistoista ja muista rekistereistä saataviin, koko väestöä koskeviin tietoihin sekä muiden tilastojen vastaaviin tietoihin. Vertailuja tehdään vuosittain ja niitä voi tiedustella Tilastokeskuksesta.

Taulukossa 1 on tietoja vuoden 2020 tulonjakotilaston ensimmäisen tutkimuskerran otoksesta ja kadosta ositteittain. Ositteessa oleva numero kuvaa tuloluokkaa, esimerkiksi palkansaajat on jaettu valtionveronalaisten tulojen mukaan neljään luokkaan (1=pienituloisin, 4=suurituloisin luokka). Taulukossa 2 on kuvattu saatua otosaineistoa, katoa ja ylipeittoa tutkimuserroittain. Otosaineiston kadon korjaamista painokertoimin on kuvattu edellä, katso kohta 2 Tilastotutkimuksen menetelmäkuvaus. Tarkempia tietoja otosaineiston laadusta löytyy myös elinolo-tilaston laatuselosteesta.

4) Lisätietoja kalibrointimuutoksen vaikutuksista tuloksiin saa vuoden 2016 tulonjakotilastosta.

Taulukko 1. Vuoden 2020 tulonjakotilaston I tutkimuskerran otoksen jakautuminen ositteittain

	Masterotoksen koko	Brutto-otos	Poimintasuhde, %	Hyväksytyjä kotitalouksia	Kato	Ylipeitto
Osio						
Palkansaajat 1	21 880	926	4,2	391	529	6
Palkansaajat 2	16 601	710	4,2	322	381	7
Palkansaajat 3	14 461	621	4,2	365	255	1
Palkansaajat 4	7 292	533	7,3	322	208	3
Yrittäjät 1	3 090	436	14,1	230	202	4
Yrittäjät 2	1 440	318	22,0	163	152	3
Maanviljelijät 1	973	214	21,9	126	85	3
Maanviljelijät 2	939	202	21,5	128	72	2
Eläkeläiset 1	16 115	570	3,5	281	261	28
Eläkeläiset 2	11 514	430	3,7	302	122	6
Muut 1	5 098	402	7,8	107	289	6
Muut 2	597	138	23,1	67	70	1
Yhteensä	100 000	5 500	5,5	2 804	2 626	70

Taulukko 2. Tulonjakotilaston 2020 otoskoko ja vastauskato

	Tutkimuskerta				
	Koko otos	1	2	3	4
Brutto-otos, kotitalouksia	13 023	5 500	2 922	2 415	2 186
Ylipeitto	116	70	18	15	13
Netto-otos	12 907	5 430	2 904	2 400	2 173
Kato	3 500	2 626	492	232	150
- Kieltäytyneitä	1 734	1 149	334	160	91
- Ei tavoitettu	1 606	1 373	135	54	44
- Muu syy	160	104	23	18	15
Hyväksytyjä	9 407	2 804	2 412	2 168	2 023
Nettokato, %	27,1	48,4	16,9	9,7	6,9

4. Julkaistujen tietojen ajantasaisuus ja oikea-aikaisuus

Tulonjakotilasto laaditaan vuosittain, ja tilaston tiedot kuvaavat asuntokuntien ja kotitalouksien sekä asuntokuntaväestön ja kotitalousväestön tuloja kalenterivuoden ajalta. Rekisteriaineistot ovat käytävissä tilastovuodelta noin 11 kuukauden kuluessa. Kokonaisaineistosta tilastoitavat tiedot ovat lopullisia, ja ne julkaistaan noin vuosi tilastovuoden päättymisen jälkeen. Otosaineiston tiedot valmistuvat julkaistavaksi noin vuoden kuluttua tilastovuoden päättymisestä. Tilaston julkaisupäivät on merkitty Tilastokeskuksen julkistamiskalenteriin. Tietoaineistot toimitetaan EU:n tilastovirastolle Eurostatille ja OECD:lle yhtäaikaaisesti otosaineiston julkistuspäivinä. Eurostat ja OECD vastaavat Suomea koskevien tietojen jakelusta osana kansainvälisiä, vertailevia tilastoaineistoja pian aineistotoimituksen jälkeen.

5. Tietojen saatavuus ja läpinäkyvyys

Tulonjakotilaston tiedot julkaistaan useina erillisjulkistuksina, joissa käytetyt tiedot ovat myös saatavilla tulonjakotilaston StatFin-tietokantataulukoista. Julkistuksissa ja tietokantataulukoiden alaviitteissä on kuvattu, mihin perusaineistoon kukin tieto pohjautuu (kokonaisaineisto tai otosaineisto). Myös taulukoissa ilmaistu perusjoukko kertoo, kumpaan perusaineistoista tieto pohjaa: kokonaisaineistosta tuotetut tiedot kuvaavat asuntokuntia tai asuntoväestöä ja otosaineistosta tuotetut tiedot kotitalouksia tai kotitalousväestöä.

Tulonjakotilaston otosaineistosta laaditaan vuosittain palveluaineisto, jota luovutetaan tieteellisiin tutkimuksiin ja tilastollisiin selvityksiin käyttöluo- paehtojen mukaisesti. Aineiston luovuttamiseen tarvitaan käyttöluo- pa. Hakemukseen on sisällytettävä aineiston käyttötarkoitus, tutkimussuunnitelma ja allekirjoitetut salassapitosopimukset tutkimukseen osallistuvilta henkilöiltä. Palveluaineistoa käytetään myös mikrosimulointiin. Palveluaineisto on maksullinen.

Tulonjakotilaston tietojen keruun yhteydessä kerätään tietoja Eurostatin EU:n tulo- ja elinolotilastoa EU-SILCiä varten (SILC, Statistics on Income and Living Conditions). Tämän mikroaineiston tutkimuskäyttö on Eurostatin kautta vilkasta. Eurostat vastaa kansainvälisen, vertailevan aineiston tilastoinnista ja jakelusta kansainvälisille tilasto-organisaatioille ja tieteelliseen tutkimuskäyttöön. Lisätietoja tästä tutkimusaineistosta saa Eurostatin verkkosivuilta (linkki).

Kokonaisaineiston pohjalta laadittua tutkimusaineistoa (N= 800 000) voidaan käyttää ainoastaan Tilastokeskuksen tutkijapalveluiden etäkäyttöliittymän kautta. Myös tämän aineiston käyttöä varten tarvitaan käyttöluopahakemus ja selvitys tutkimuksen tarkoituksesta.

Tulonjakotilaston aineistoista laaditaan pyynnöstä erityisselvityksiä.

6. Tilastojen vertailukelpoisuus

Kotitalouskäsite

Kokonaisaineistossa kotitalouskäsitteenä on asuntokunta, jonka muodostavat vakinaisesti samassa asunnossa asuvat henkilöt. Asuntokunta määritetään rekisteriperusteisesti. Otosaineistossa kotitalous perustuu yhteiseen taloudenpitoon. Kotitalouteen kuuluvat henkilöt, jotka asuvat, ruokailevat tai käyttävät muuten tulojaan yhdessä. Kotitalous määritetään haastatteluin.

Asumiskustannuskäsite

Asumiskustannuskäsitteessä noudatetaan EU:n tulo- ja elinolotilaston (EU-SILC) määritelmää. Tietoa käytetään kotitalouksien asumiskustannusten ja tulojen perusteella johdettavien tietojen kansainväliseen, vertailevaan tilastointiin (ks. Eurostat).

Tulokäsite

Tulonjakotilaston tulokäsite on *käytettävissä olevat rahatulot*. Tulokäsitteeseen sisältyvät tuloerät muodostetaan samalla tavalla sekä kokonais- että otosaineistoon, mutta kokonaisaineiston käsitteessä ovat mukana myös veronalaiset luovutusvoitot (myyntivoitot), joita ei sisällytetä otosaineistossa käytössä olevaan vastaavaan tulokäsitteeseen kansainvälisen suosituksen mukaisesti. Selkeyden vuoksi päätulokäsite on nimetty julkistuksissa ja tietokantataulukoissa *käytettävissä olevat rahatulot (ml. myyntivoitot)* ja *käytettävissä olevat rahatulot (pl. myyntivoitot)*.

Otosaineistopohjaisissa taulukoissa on saatavilla lisätietona myös muita tulokäsitteitä. Myyntivoitot sisältävä rahatulokäsite (käytettävissä olevat rahatulot ml. myyntivoitot) on mukana joissakin taulukoissa, mutta julkistusten tiedot pohjaavat tulokäsitteeseen, jossa ne eivät ole mukana. Tulonjakotilastoinnissa aiemmin ensisijaisena tulokäsitteenä käytetty laajempi *käytettävissä olevat tulot* on saatavissa tietokantataulukoista. Se sisältää laskennallisen asuntotulon sekä myyntivoitot ja niistä maksetut verot.

Lisäksi otosaineiston kaikki tulokäsitteet sisältävät joitakin haastatteluissa kerättyjä tuloeria sekä maksettuja tulonsiirtoja – erityisesti kotitalouksien välisiä tulonsiirtoja ja korkotuloja sekä maksettu kiinteistövero – joita ei ole mukana kokonaisaineiston tulokäsitteissä. Haastatteluilla kerättävien tuloerien osuus on pieni, mutta ne voivat kohdentua tietyille väestöryhmille ja olla tämän vuoksi merkittäviä (esimerkiksi kotitalouksien väliset tulonsiirrot opiskelijoille ja yksinhuoltajille). Otosaineiston bruttomääräisistä tuloista noin 99 prosenttia on hallinnollisista aineistoista ja rekistereistä.

Otosaineiston tulokäsitettä ohjaa EU-SILC:n täytäntöönpanoasetus ((EU) 2019/2242), jonka myötä otosaineistosta tuotetut tulotiedot ovat vertailukelpoiset eri maiden välillä. Tulonjakotilaston otosaineiston tulot vastaavat pieniä poikkeuksia lukuun ottamatta Eurostatin ja OECD:n julkaisemia tietoja. Tällainen poikkeus aiheutuu palkkatulojen luontaisuuksista, jotka luetaan kattavasti tuloihin kansallisessa tilastoinnissa, mutta ei EU:n tulo- ja elinolotilastossa.

Aikasarjojen vertailukelpoisuus

Tulot on päivitetty takautuvasti tilaston otosaineiston aikasarjatietoihin vuodesta 1987 lähtien. Aikasarjan vertailukelpoisuus on hyvä vuosille 1993–2020, ja päätuloerien kohdalla kohtuullisen hyvä vuodesta 1993 taaksepäin varhempisiin tilastovuosiin.

Tulonjakotilaston kokonaisaineiston pohjalta muodostettu aikasarja ei ole kokonaan vertailukelpoinen vuosien 1995–2009 ja 2010–2020 välillä. Metsätulojen laskentamenetelmä uudistettiin, kuntoutusrahojen muodostumista tarkennettiin ja uusia tuloeriä lisättiin tulonimikkeistöön tilastovuodesta 2010 alkaen. Uusia tuloeriä ovat elatustuki, saatu elatusapu, verottomat apurahat ja asevelvollisten päivärahat. Maksettu elatusapu lisättiin maksettuihin tulonsiirtoihin veronluonteiseksi maksuksi henkilöille, jotka ovat vähentäneet elatusmaksuja verotuksessa. Elatustuki saadaan suoraan Kelan rekistereistä, mutta saatu elatusapu on johdettu elatusmaksujen maksajien verovähennystiedoista. Myös kuntoutusrahojen muodostamiseen tehtiin tarkennuksia poistamalla henkilöiden kuntoutusrahoista se osuus, joka ohjautuu suoraan työnantajalle.

Sekä otos- että kokonaisaineiston pohjalta laskettavien tulojen aikasarjavertailuihin vaikuttaa pieneltä osin metsämyyntitulojen laskennan muutos. Muutos vaikuttaa ennen kaikkea maatalousyrittäjien tuloihin, joissa on pieni muutos vuosien 2013 ja 2014 välillä. (Tarkemmin laskentamenetelmän muutoksesta ks. tulonjakotilaston vanhempi laatuseloste). Lisäksi vuonna 2006 siirryttiin metsätulojen verotuksessa myyntituloihin pohjautuvaan verotukseen. Tämän vuoksi metsätulojen käsittely muuttui myös tulonjakotilastossa. Metsätalouden tulot perustuivat vuosina 2006–2013 pääasiassa Verohallinnon vuosi-ilmoitustietoihin eikä täydentäviä tietoja enää kysyty haastatteluissa. Metsätalouden kustannukset arvioitiin prosenttiosuutena metsän myyntituloista, kun ne aiemmin laskettiin haastattelutietoihin perustuvalla regressiomallilla.

Tulonjakotilaston tulokäsitteiden ajallista vertailtavuutta vaikeuttaa myös vuoden 2005 osinkoverouudistus, jossa luovuttiin yhtiöveron hyvityksestä. Ennen verouudistusta yhtiöveron hyvitys luettiin tuloksi osinko-, tuotannontekijä- ja bruttotuloihin. Koska yhtiöveron hyvitys sisältyi myös maksettuihin tulonsiirtoihin, verouudistuksella ei kuitenkaan ole vaikutusta käytettävissä olevan tulon vertailtavuuteen. Tulonjakotilaston aikasarjatiedostoihin verouudistuksesta johtuvat muutokset on korjattu vuosille 1993–2004. Nämä muutokset vaikuttavat samalla tavalla sekä kokonais- että otosaineiston pohjalta tuotettavien tulotietojen ajalliseen vertailuun.

Otosaineistossa muodostettu laskennallinen asuntotulo omistusasunnosta tuotetaan edelleen erillisenä tulokomponenttina ja se luetaan edelleen kotitalouden käytettävissä oleviin tuloihin (mutta ei rahatuloihin). Vuonna 2006 tilastossa uudistettiin asuntotulon laskentatapaa ottamalla huomioon toisaalta yhtenäiset käytännöt muiden Tilastokeskuksen tilastojen (erityisesti kulutustutkimus ja kansantalouden tilinpito) kanssa ja toisaalta EU:n tulo- ja elinotilastoa (EU-SILC) koskevan asetuksen vaatimukset. Merkittävimmät muutokset liittyvät otoskotitalouksille ositemenetelmällä laskettujen bruttovuokrien ositteiden tarkentumiseen ja omistusasuntojen poistojen käsittelyyn. Ositteissa tilastollisen kuntaryhmitymisen mukainen bruttovuokra on korvattu kunnittaisella ja suurimmissa kunnissa osa-alueittaisella tiedolla (vuodesta 2012 alkaen osa-alueen mukainen bruttovuokra on ollut käytössä useammalla suurkunnalla kuin aikaisemmin). Ositekohtaiset bruttovuokra-arvot perustuvat edelleen Tilastokeskuksen vuokratilaston vapaarahoitteisten asuntojen vanhojen ja uusien vuokrasuhteiden keskimääräisiin vuokriin, mutta havaintomääriltään pienten ositteiden vuokra-arvoja on korjattu vanhojen asunto-osakeyhtiömuotoisten asuntojen myyntihinnoilla. Asuntotulosta ei enää omakotiasujilla vähennetä poistoja. (Ks. Tulonjakotilasto, käsitteet ja määritelmät, asuntotulo eli laskennallinen nettovuokra.) Uudistetulla menetelmällä laskettu asuntotulo on viety takautuvasti aikasarjatietoihin vuodesta 1993 lähtien, joten tulokäsitteet ovat tältä osin vertailukelpoisia kun tietolähteenä käytetään tulonjakotilaston aikasarja-aineistoa.

Otospohjaisiin kotitalouksien välisiin saatuihin tulonsiirtoihin ei vuoden 2006 tulonjakotilastosta lähtien ole laskettu enää kotitalouden saamia raha- tai muita lahjoja. Syynä on yhtenäisyys EU:n tulo- ja elinotilaston (EU-SILC) tulokäsitteen kanssa. Uusi laskentatapa vähentää kotitalouksien keskimääräisiä käytettävissä olevia tuloja noin 150 euroa kotitaloutta kohti.

7. Selkeys ja eheys/yhtenäisyys

Tulonjakotilastosta julkaistaan kokonaisaineistoon ja edustavaan väestöotokseen perustuvia tietoja tilastovuodesta 2018 alkaen. Edellä esitetyn tulokäsitteen erojen lisäksi erot kokonais- ja otosaineiston

tietojen välillä aiheutuvat tulonkäyttöyksikön (kotitalous/asuntokunta) eroista ja otosaineiston otantavirheestä.

Tulonjakotilaston kokonaisaineistossa tulonkäyttöyksikkö on asuntokunta, johon kuuluvat kaikki samassa asunnossa vakinaisesti asuvat henkilöt. Otosaineistossa ja siihen perustuvassa EU:n tulo- ja elinolotutkimuksessa (EU-SILC) tulonkäyttöyksikkö on yhteisen taloudenpidon perusteella muodostettu kotitalous, jonka jäsenet määritetään haastattelussa päivittämällä rekistereistä saadut asuntokuntatiedot. Perusjoukossa otosaineiston kotitalouden ja asuntokunnan vastaavuus yksikkötasolla on viime vuosina ollut noin 94-95 prosenttia. Väestöryhmittäin erot ovat opiskelijoilla muita suurempia.

Tulonjakotilaston otosaineiston ja *kulutustutkimuksen* välillä ei ole merkittäviä käsitteellisiä eroja. Molemmat noudattavat kansainvälisten suositusten mukaista käytettävissä olevan tulon määrittelyä. Tulonjakotilaston asumiskustannukset ja kulutustutkimuksen asumisen kulutusmenot ovat yhtenevät. Kulutustutkimuksen tietoihin luetaan kotitalouden varsinaisten asuntojen ja vapaa-ajan asuntojen asumisen kulutusmenot (ml. laskennallinen kulutus). Tilastoinnissa noudatetaan bruttovuokraperiaatetta ja luokitteluun käytetään yksityiskohtaista kulutusmenojen luokitusta (COICOP-HBS). Edellä mainittujen seikkojen lisäksi tilastojen tiedot saattavat erota otanta- ja tuotantomenetelmistä johtuvista syistä.

Tulonjakotilastot kuvaavat kotitaloussektorin tuloja ja tulonsiirtoja ja ovat siten kansantalouden tilinpidon kotitaloussektorin tulo- ja tulonkäyttötilin laajennus. Verrattaessa tulonjakotilaston koko maan tulosummia *kansantalouden tilinpidon* tulo- ja tulonkäyttötilin eriin on otettava huomioon erot sektorin rajaamisessa, eräissä määritelmissä ja tilastojen laatimismenetelmässä. Erojen johdosta kansantalouden tilinpidon ja tulonjakotilastojen luvut esimerkiksi kotitalouksien käytettävissä olevan tulon vuosimuutoksista saattavat erota tuntuvastikin toisistaan. Kansantalouden tilinpidon käytettävissä olevaan tuloon mm. sisältyy laskennallinen asuntotulo, mutta eivät myyntivoitot (hallussapitovoitot).

Lisätietoja

Pekka Ruotsalainen 029 551 2610

Vastaava osastopäällikkö:

Hannele Orjala 029 551 3582

toimeentulo.tilastokeskus@stat.fi

www.tilastokeskus.fi

Lähde: Tulonjakotilasto 2020, Tilastokeskus

Asiakaspalaute: www.tilastokeskus.fi/palaute