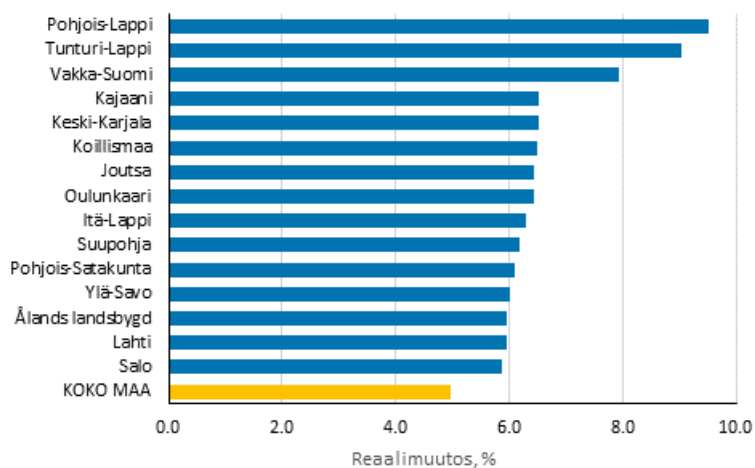


# Tulonjakotilasto 2019, tulokehitys alueittain

## Asuntokuntien tulokehitys nopeinta viime vuosina Lapissa

Pohjois- ja Tunturi-Lapin seutukunnissa asuntokuntien mediaanitulot olivat vuonna 2019 reaalisesti runsaat 9 prosenttia korkeammat kuin vuonna 2014, jolloin useita vuosia jatkunut heikko tulojen kasvujakso päättyi. Vakka-Suomessa asuntokuntien tulojen kasvu oli samaan aikaan 8 prosenttia. Koko maassa keskivertoasuntokuntien tuloja parhaiten kuvaavan mediaanitulon mukaan tulojen kasvu oli vuosina 2014 - 2019 reaalisesti 5 prosenttia, ilmenee Tilastokeskuksen tulonjakotilaston aluetiedoista.

### Asuntokuntien reaalityulojen muutos (%) vuosina 2014–2019, 15 suurimman kasvun seutukuntaa



Tulokäsité ekvivalentti käytävissä oleva rahatulo (ml. myyntivoitot) asuntokuntaa kohti, mediaani. Ekvivalentti tulo = asuntokunnan tulo jaettuna sen kulutusyksikköluvulla. Lähde: Tulonjakotilaston kokonaisaineisto

Suurista seutukunnista Turussa asuntokuntien ekvivalentit mediaanitulot kasvoivat vuosina 2014 - 2019 reaalisesti 5,4 prosenttia ja Helsingin seutukunnassa 5,1 prosenttia. Tampereen ja Oulun seutukunnissa asuntokuntien tulojen kasvu oli 4,9 prosenttia.

Heikointa tulokehitys on viime vuosina ollut Lappeenrannan, Imatran, Vaasan ja Kokkolan seutukunnissa, joissa asuntokuntien mediaanitulojen reaalisuus jäi vuosina 2014 - 2019 alle kolmen prosentin.

## Mediaanitulojen kasvu nopeutui hiukan vuonna 2019

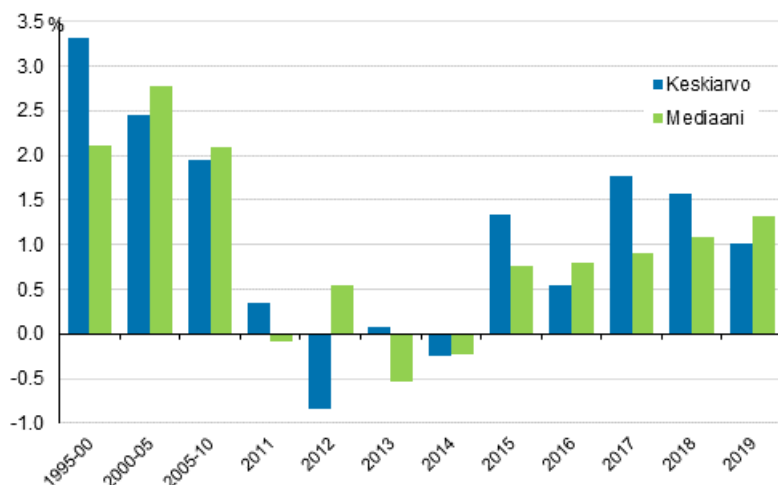
Asuntokuntien tulokehitys oli 2010-luvun alkupuolella pitkään vaatimatonta, joinakin vuosina asuntokuntien reaalitytulot jopa alenivat. Vuosikymmenen puolivälissä tulokehitys kääntyi positiiviseksi, ja sen jälkeen tulojen kasvu on jatkunut kohtuullisena jo viiden vuoden ajan.

Etenkin keskivertotalouksien tuloja parhaiten kuvaavan mediaanin mukaan asuntokuntien tulokehitys on viime vuosina ollut hyvää, kun sitä vertaa vuosikymmenen alun vuosiin. Sen sijaan 1990-luvun lopun ja 2000-luvun alun kasvulukemiin on vielä pitkä matka.

Asuntokuntien reaalitytulot kasvoivat vuonna 2019 keskiarvolla mitattuna prosentin verran edellisvuodesta, mutta mediaanitulon mukaan asuntokuntien reaalitytulojen vuosikasvu oli viime vuonna 1,3 prosenttia. Tämä on pari kymmenystä enemmän kuin vuotta aikaisemmin.

Asuntokuntien käytettävissä olevat rahatulot koostuvat asuntokuntien jäsenten vuoden aikana saamista palkka- yrittäjä- ja omaisuustuloista sekä saaduista sosiaaliturvaetuksista ja eläkkeistä (mukaan lukien ansioeläkkeet), ja niistä on vähennetty tuloista maksetut pakolliset verot ja veronluonteiset maksut. Myös kaikki verovapaat tulot (kuten lapsilisät, asumis- ja toimeentulotuet sekä verovapaat osingot) on huomioitu tuloissa.

### Asuntokuntien reaalitytulojen vuosimuutokset vuosina 1995–2019



Vuosien 1995-2000, 2000-2005 ja 2005-2010 muutos kuvaa aikavälin keskimääräistä vuosimuutosta. Tulokäsitem: ekvivalentti käytettävissä oleva rahatulo (ml. myyntivoitot) asuntokuntaa kohti. Ekvivalentti tulo = asuntokunnan tulo jaettuna sen kulutusyksikköluvulla. Lähde: Tulonjakotilasto, kokonaisaineisto

# Sisällys

1. Asuntokuntien käytettävissä olevat rahatulot keskimäärin 41 690 euroa vuonna 2019.....	4
Palkkatulot kotitalouksien merkittävin tuloerä.....	4
Kotitalouksien saamat yrittäjätulot edelleen alamaissa.....	5

## Taulukot

Taulukko 1. Asuntokuntien tulot, reaali muutokset ja niiden vaikutus käytettävissä olevien rahatulojen muutokseen vuonna 2019. Tulot keskimäärin asuntokuntaa kohden, euroa vuodessa.....	5
---	---

## Kuviot

Kuvio 1. Asuntokuntien tulojen reaali kehitys vuosina 2007–2019, vuosi 2007=100. Tulo asuntokuntaa kohden, keskiarvo.....	6
---	---

Laatuseloste: tulonjakotilasto.....	7
-------------------------------------	---

# 1. Asuntokuntien käytettävissä olevat rahatulot keskimäärin 41 690 euroa vuonna 2019

## Palkkatulot kotitalouksien merkittävin tuloerä

*Palkkatulot* ovat väestölle merkittävin tuloerä, ne kattavat asuntokuntien kokonaistulosta (bruttotulot) noin 60 prosenttia. Palkkatuloja asuntokunnat saivat vuonna 2019 keskimäärin 33 290 euron edestä, missä kasvua edellisvuodesta reaalisesti 1,5 prosenttia.

*Yrittäjätulojen* osuus bruttotulosta on nykyisin runsaat 4 prosenttia. Keskimääräinen yrittäjätulo asuntokuntaa kohden oli 2 260 euroa, mikä on reaalisesti 2,7 prosenttia vähemmän kuin vuotta aikaisemmin. Yrittäjätulojen alueristä yrittäjätulot metsätaloudesta vähenivät vuodesta 2018 vajaat 6 prosenttia, maatalouden yrittäjätuloissa vähennystä oli 3 prosenttia. Elinkeinotoiminnan yrittäjätulot sen sijaan kasvoivat hiukan, vajaan prosentin.

*Omaisuustulojen* osuus asuntokuntien kokonaistulosta on kasvanut viime vuosina selvästi, nykyisin niiden osuus kokonaistuloista on keskimäärin jo lähes kymmenys. Omaisuustuloja asuntokunnat saivat vuonna 2019 keskimäärin 4 630 euron edestä, mikä on runsaan prosentin vähemmän kuin vuotta aikaisemmin. Omaisuustuloista myyntivoittojen määrä väheni selvästi, niitä asuntokunnat saivat viime vuonna 17 prosenttia vähemmän kuin vuotta aikaisemmin. Osinkotulojen määrä sen sijaan kasvoi selvästi, lähes 9 prosenttia. Vuokratulot kasvoivat reaalisesti 3 prosenttia.

*Tuotannontekijätulot* koostuvat palkka-, yrittäjä- ja omaisuustuloista. Tuotannontekijätulojen osuus asuntokuntien kaikista tuloista oli vuonna 2019 lähes 73 prosenttia, missä on kasvua edellisvuoteen pari prosentin kymmenystä. Keskimäärin tuotannontekijätulot asuntokuntaa kohden oli viime vuonna 40 190 euroa, mikä on noin prosentin enemmän kuin vuotta aikaisemmin.

*Saatujen tulonsiirtojen* bruttotulo-osuus oli 27,5 prosenttia, mikä on pari kymmenystä vähemmän kuin vuonna 2018. Saatuja tulonsiirtoja asuntokunnat saivat vuonna 2019 keskimäärin 15 200 euron edestä, missä vähennystä edellisvuoteen verrattuna on puoli prosenttia. Saatujen tulonsiirtojen merkittävin aluerä on vanhuuden turvaan liittyvät etuudet, joiden osuus saaduista tulonsiirroista on nykyisin jo selvästi yli 60 prosenttia. Vanhuuteen liittyviä sosiaaliturvaetuuksia (ml. vanhuuseläkkeet) asuntokunnat saivat viime vuonna 1,5 prosenttia enemmän kuin vuotta aikaisemmin.

Työttömyysturvaetuuksien määrä on talouden elpymisen myötä kääntynyt viime vuosina laskuun, viime vuonna asuntokunnat saivat niitä keskimäärin 9 prosenttia vähemmän kuin vuonna 2018. Vähennystä oli viime vuonna myös lapsiperheiden etuuksissa (-4,3 %), toimintarajoittuneisuuteen (kuten työkyvyttömyys- ja vammaisetuudet) liittyvissä etuuksissa (-1,2 %) sekä lesken ja orvon etuuksissa (-1,4 %). Viimesijainen toimeentuloturvaetus toimeentulotuki sisältyy ryhmään *Muu toimeentuloturva*, määrä aleni vuonna 2019 reaalisesti keskimäärin runsaat 4 prosenttia.

Bruttotulot muodostuvat palkka-, yrittäjä- ja omaisuustuloista sekä saaduista tulonsiirroista, eikä niistä ole vähennetty tuloveroja eikä pakollisia veronluonteisia maksuja. Bruttotuloja asuntokunnat saivat vuonna 2019 keskimäärin 55 390 euron edestä. Reaalisesti tämä on puoli prosenttia enemmän kuin vuotta aikaisemmin.

Veroja ja veronluonteisia maksuja asuntokunnat maksoivat vuonna 2019 keskimäärin 13 700 euron verran, mikä oli reaalisesti 0,7 prosenttia enemmän kuin vuotta aikaisemmin. Pakollisten verojen ja veronluonteisten maksujen bruttotulo-osuus oli viime vuonna 24,7 prosenttia, mikä on sama kuin vuotta aikaisemmin.

Kun bruttotuloista vähennetään tuloista maksetut verot ja veronluonteiset maksut, saadaan tulonjakotilaston päätulokäsite käytettävissä olevat rahatulot. Ne olivat vuonna 2019 keskimäärin 41 690 euroa asuntokuntaa kohden, mikä oli reaalisesti 0,5 prosenttia enemmän kuin vuotta aikaisemmin.<sup>1)</sup>

1) Asuntokuntien kokoerot huomioivan ekvivalentin käytettävissä olevan rahatulon keskiarvo kasvoi edellä kuvattua kulutusyksikköskaalamatonta tuloa jonkin verran enemmän, eli 1,3 prosenttia (ks. julkistuksen kuvio 2).

**Taulukko 1. Asuntokuntien tulot, reaali muutokset ja niiden vaikutus käytettävissä olevien rahatulojen muutokseen vuonna 2019. Tulot keskimäärin asuntokuntaa kohden, euroa vuodessa**

Tulolaji	Keskimäärin/asuntokunta vuonna 2019, €	Reaalinen vuosimuutos 2019, %	Kasvukontribuutio käytettävissä olevan rahatulon muutokseen, % -yksikköä
1. PALKKATULOT	33 290	1,5	1,2
2. YRITTÄJÄTULOT YHTEENSÄ	2 263	-2,7	-0,2
2.1. Yrittäjätulot maataloudesta	308	-3,1	0,0
2.2. Yrittäjätulot metsätaloudesta	421	-5,6	-0,1
2.3. Yrittäjätulot elinkeinotoiminnasta	1 171	0,6	0,0
2.4. Yrittäjätulot muusta yrittäjätoiminnasta	362	-9,0	-0,1
3. OMAISUUSTULOT YHTEENSÄ	4 633	-1,2	-0,1
3.1. Osinkotulot	2 027	8,5	0,4
3.2. Vuokratulot	645	3,0	0,0
3.3. Myyntivoitot	1 176	-17,3	-0,6
3.4. Muut omaisuustulot	786	1,6	0,0
4. TUOTANNONTEKIJÄTULOT	40 186	1,0	0,9
5. SAADUT TULONSIIROT YHTEENSÄ	15 201	-0,5	-0,2
5.1. Sairausajan toimeentuloturva	211	0,5	0,0
5.2. Toimintarajoituneisuuteen liittyvät tuet	1 303	-1,2	0,0
5.3. Vanhuuden turva	9 544	1,5	0,3
5.4. Lesken ja muiden omaisten tuet	576	-1,4	0,0
5.5. Lapsiperheiden etuudet	962	-4,3	-0,1
5.6. Työttömyysturva	1 346	-9,1	-0,3
5.7. Asumisen tuet	723	-1,1	0,0
5.8. Opintoetuudet	233	0,4	0,0
5.9. Muu toimeentuloturva	303	-4,1	0,0
6. BRUTTOTULOT	55 388	0,6	0,7
7. MAKSETUT TULONSIIROT YHTEENSÄ	13 704	0,7	-0,2
8. KÄYTETTÄVISSÄ OLEVAT RAHATULOT	41 686	0,5	0,5

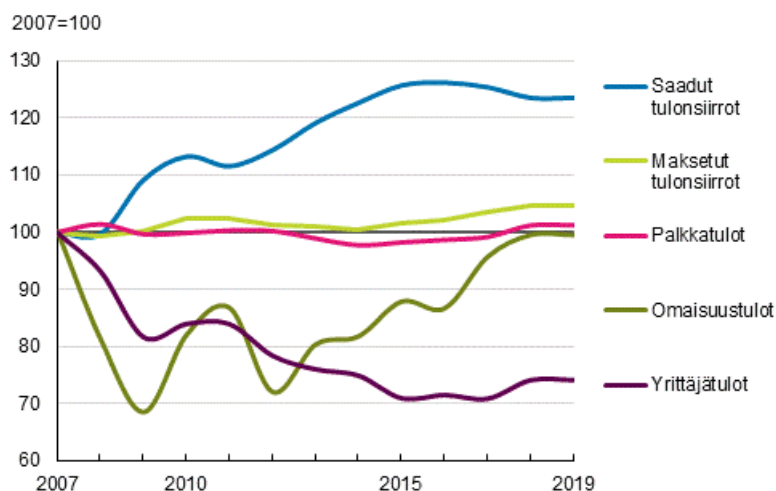
## Kotitalouksien saamat yrittäjätulot edelleen alamaissa

Maailmanlaajuisen taantuman seurauksena asuntokuntien tulot kääntyivät pitkään kestäneen suotuisan kasvukauden jälkeen laskuun 2000-luvun ensimmäisen vuosikymmenen lopulla. Kuviossa 1 on kuvattu asuntokuntien päätuloerien keskiarvon reaali kehitystä runsaan vuosikymmenen takaisesta talouskasvun huippuvuodesta (vuosi 2007) nykypäivään, eli vuoteen 2019. Kuviosta hyvin ilmenee, että markkinatuloista etenkin yrittäjätulojen reaalitaso on pysytellyt jo toistakymmentä vuotta selvästi matalammalla tasolla kuin millä se oli vuonna 2007.

Yrittäjätulojen keskiarvo oli vuonna 2019 reaalisesti vielä noin neljänneksen matalampi verrattuna siihen millä se oli pitkän talouskasvun jäljiltä vuonna 2007. Tämän jälkeistä yrittäjätulojen vaisua kehitystä selittää pitkään jatkunut heikon talouskasvun aikakausi, eikä viime vuosien parempi talouskehitys ei ole vielä pystynyt yritystulojen tasoa nostamaan lähellekään vuoden 2007 tasoa.

Omaisuustulojen kohdalla tilanne on toinen, niiden reaalitaso on viime vuosina saavuttanut lamaa edeltävän tason. Osittain tässä saattaa kuitenkin olla kysymys siitä, että yritysten tuloksesta on viime vuosina aikaisempiin vuosiin verrattuna suurempi osa nostettu omaisuustulojen muodossa, mikä selittäisi edellä kuvattua perinteisten yritystulojen määrään kehityksen vaisuutta.

**Kuvio 1. Asuntokuntien tulojen reaalikehitys vuosina 2007–2019, vuosi 2007=100. Tulo asuntokuntaa kohden, keskiarvo**



Lähde: Tulonjakotilaston kokonaisaineisto

Merkittävimmän päätuloerän eli palkkatulojen taso on pysynyt koko tarkasteluperiodin melko vakaana. Vuosikymmenen puolivälin tienoilla palkkatulot kääntyivät kuitenkin uudelleen kasvu-uralle, mutta vasta vuonna 2018 niiden reaalitaso ylitti vuoden 2007 tason.

Palkkatulojen heikkoa reaalikehitystä tarkasteluperiodin aikana selittää maan yleinen heikohko taloustilanne (ml. työttömyyden kasvu), mutta myös väestörakenteissa tapahtuneet muutokset (kuten suurten ikäluokkien eläköityminen) ja väestön ikääntyminen on todennäköisesti heikentänyt asuntokuntien keskimääräistä palkkatulokehitystä viime vuosina.

Saadut tulonsiirrot on ainoa päätuloerä, joka on tarkastelujakson aikana selvästi kasvanut. Tulonjakotilaston määritysten mukaan ansioeläkkeet sisältyvät saatuihin tulonsiirtoihin. Saatujen tulonsiirtojen kasvua kesti 2010-luvun puoliväliin, jonka jälkeen niiden määrä alkoi talouden elpymisen myötä reaalisesti alenemaan. Mutta vielä vuonna 2019 asuntokuntien saamien tulonsiirtojen keskiarvo ylitti vuoden 2007 tason reaalisesti lähes 25 prosentilla.

Merkittävin tekijä saatujen tulonsiirtojen kasvun taustalta löytynee väestörakenteen muutoksesta ja eläkeläisten määrän kasvusta. Tämä ilmenee muun muassa vanhuudenturvan liittyvissä etuuksissa (kuten vanhuuseläkkeet), joita asuntokunnat saivat vuonna 2019 reaalisesti 50 prosenttia enemmän kuin vuonna 2007.

Kuvion 1 perusteella voi päätellä, että suomalaistalouksien kohtuullisen tulokehityksen pitkään jatkuneen heikon talouskasvun aikana on taannut saadut tulonsiirrot. Mutta jos tulevaisuudessa halutaan päästä viime vuosia oleellisesti parempiin reaalitulojen kasvulukemiin, vaaditaan siihen myös markkinatuloilta (etenkin palkka- ja yrittäjätuloilta) aikaisempaa selvästi parempaa reaalikehitystä. Tällaisesta onkin jo ollut viitteitä palkkatulojen kohdalla, mutta kotitalouksien tulokehityksen kannalta olisi suotavaa, että palkkojen lisäksi myös yrittäjätulot saataisiin nopeampaan kasvuun tulevaisuudessa.

# Laatuseloste: tulonjakotilasto

## 1. Tilastotietojen relevanssi

Tulonjakotilasto kuvaa kotitalouksien ja asuntokuntien tulojen rakennetta ja jakautumista väestöryhmittäin ja alueittain Suomessa. Tilasto laaditaan vuosittain, ja sen tietosisältö perustuu kansainvälisiin suosituksiin<sup>1)</sup>. Tulonjakotilasto kuvaa kattavasti kotitalouksien käytettävissä olevia rahatuloja, joka on tulonjakotilaston ensisijainen tulokäsitemuoto. Muita päätulokäsitteitä ovat tuotannontekijätulot eli palkka-, yrittäjä- ja omaisuustulot, saadut tulonsiirrot sekä maksetut tulonsiirrot. Tilaston pohjalta tuotetaan useita indikaattoreita, joista keskeisimpiä ovat tuloeroja kuvaava Gini-kerroin, kotitalouksien ja asuntokuntien tulojen keskiarvo ja mediaani sekä suhteellinen pienituloisuusaste.

Tilaston tiedot johdetaan kahdesta perusaineistosta, koko asuntokuntaväestön kattavasta tulonjaon kokonaisaineistosta ja edustavaan otokseen perustuvasta tulo- ja elinolotutkimuksesta. Tulonjaon kokonaisaineisto on kokonaan rekisteripohjainen koko väestön kattava aineisto henkilöiden ja asuntokuntien tuloista ja mahdollistaa yksityiskohtaisten luokitusten mukaisen tilastoinnin, erityisesti alueellisesti. Se on ensisijainen kansallinen tietolähde väestöryhmittäisten tuloerojen ja alueellisten tulojen kuvaamisessa. Kokonaisaineiston aikasarjatiedot ovat tilastoitu vertailukelpoisesti vuodesta 1995 alkaen.

Otosaineiston tiedot ovat kansainvälisesti vertailukelpoisia, ja niitä on saatavilla vuodesta 1966 lähtien. Otosaineiston muodostamisessa noudatetaan EU:n tulo ja elinolot -tilastosta annettua asetusta (EU:n parlamentin ja neuvoston asetus 1177/2003). Otosaineisto ei sovellu edustavuuteen liittyvien rajoitusten vuoksi tarkkoihin alueiden tai väestöryhmien välisiin tulonjakotarkasteluihin. Otosaineistossa on toisaalta käytössä luokituksia ja taustatietoja, joiden mukaisia tietoja ei ole kokonaisaineistossa. Näistä luokituksista tärkein on sosioekonominen asema.

Tulonjakotilaston tiedot julkaistaan Tilastokeskuksen internet-sivuilla osoitteessa [www.tilastokeskus.fi](http://www.tilastokeskus.fi) *Tulot ja kulutus* -aihealueen alla. Tietoja tilastoidaan muun muassa tulotason, alueen, sosioekonomisen aseman, elinvaiheen ja iän mukaan. Aineistoista tehdään erityisselvityksiä asiakkaille pyynnöstä. Otosaineistosta julkaistaan myös kansallinen [elinolotilasto](#) Elinolot-aihealueen alla. Tässä tilastossa julkaistaan tietoja köyhyys- tai syrjäytymisriskissä olevista henkilöistä (at risk of poverty or social exclusion, AROPE).

Tulonjakotilaston kokonaisaineiston alueittaisia tietoja julkaistaan lisäksi Terveyden ja hyvinvoinnin laitoksen (THL) ylläpitämässä tilasto- ja indikaattoripankki SOTKANetissa. Tulonjakotilaston otosaineistosta toimitetaan tietoja EU:n tilastovirastolle Eurostatille (EU-SILC, European Union Statistics on Income and Living Conditions), OECD:lle (OECD IDD) ja määrävuosin Luxemburg Income Study'n (LIS) kansainväliseen tietokantaan. Ne julkaisevat kansainvälisesti vertailukelpoisia tietoja säännöllisesti tilastotietokannoissa ja julkaisuissa verkkosivuillaan. Kansainvälisen, vertailevan EU-SILC-aineiston tietoja käytetään Euroopan Unionin hallinnollisten ohjelmien monitorointiin. EU-SILC-aineisto on yleisesti käytetty tutkimusaineisto kansainvälisessä tutkimuksessa.

## 2. Tilastotutkimuksen menetelmäkuvaus

Tilasto perustuu vuosittain kerättävään kokonaisaineistoon ja sen yhteydessä integroidusti muodostettavaan otosaineistoon. Tulonjakotilaston perusaineistojen välillä on määritelmällisiä eroja. Tärkein eroista koskee tulonkäyttöyksikköä. Kokonaisaineistossa tulonkäyttöyksikkö on rekisteröity asuntokunta ja otosaineistossa yhteisen taloudenpidon kotitalous, joka muodostetaan haastattelussa. Asuntokunnan muodostavat kaikki samassa asuinhuoneistossa vakinaisesti asuvat henkilöt. Tulonjakotilaston otosaineistossa kotitalouden muodostavat kansainvälisten suositusten mukaisesti ne henkilöt, jotka asuvat, ruokailevat tai käyttävät tulojaan yhdessä. Kokonaisaineiston ja otosaineiston tulotiedot ovat muutoin samoja, mutta otostilastoon sisältyy rekistereistä puuttuvia tulotietoja, jotka kerätään haastattelemalla (korkotulot, eräät kotitalouksien väliset tulonsiirrot). Kokonais- ja otosaineiston eroja on tarkasteltu tämän laatuselosteen luvuissa 6 ja 7.

### Kokonaisaineisto

1) OECD (2013) OECD Framework for Statistics on the Distribution of Household Income, Consumption and Wealth. OECD Publishing; UNECE (2011) Canberra Group Handbook on Household Income Statistics, Second Edition 2011.

Tulonjakotilaston kokonaisaineisto on koko asuntoväestön kattava tilastoaineisto, joka kootaan henkilötasolla useista hallinnollisista aineistoista ja rekistereistä. Siten tilasto sisältää yksityiskohtaista tietoa kaikkien asuntokuntien ja niihin kuuluvien henkilöiden tuloista.

Kokonaisaineiston laadinnassa on käytetty seuraavia hallinnollisia aineistoja ja tilastorekistereitä:

- Väestörekisterikeskuksen väestötietojärjestelmä ja Tilastokeskuksen henkilö- ja asuntotietovaranto
- Verohallinnon verotietokanta
- Kansaneläkelaitoksen eläke- ja etuustietokanta (sairausvakuutuskorvaus- ja kuntoutusrekisteri, elatustukirekisteri, opintotukirekisteri sekä asumistukirekisteri)
- Terveyden ja hyvinvoinnin laitoksen (THL) kunnilta keräämä ehkäisevän ja täydentävän toimeentulotuen aineisto
- Eläketurvakeskuksen eläketapahtumarekisteri
- Tilastokeskuksen tutkintorekisteri
- Valtiokonttorin sotilasvammakorvausjärjestelmän tietokanta
- Finanssivalvonnan (FIVA) tiedot (ansiosidonnaiset työttömyyspäivärahat)
- Tilastokeskuksen yritysrekisteri
- Työllisyysrahaston (ent. Koulutusrahasto) tiedot

Kokonaisaineiston kohdeperusjoukkona on Suomen asuntoväestö tilastovuoden lopussa (31.12). Asuntoväestön muodostavat kaikki asuinhuoneistoissa vakinaisesti asuvat henkilöt. Tilaston ulkopuolelle jää runsaat kaksi prosenttia koko väestöstä. Heihin kuuluvat vakinaisesti laitoksissa kirjoilla olevat (esimerkiksi pitkäaikaisesti vanhainkodeissa, hoitolaitoksissa, vankiloissa tai sairaaloissa asuvat), asunnottomat, ulkomailla ja tietymättömissä olevat henkilöt.

Kokonaisaineisto laaditaan yhdistämällä hallinnolliset ja rekisteritietolähteet henkilötunnuksen avulla henkilöille. Asuntokunnan tulot muodostetaan laskemalla yhteen samaan asuntokuntaan kuuluvien henkilöiden tulot.

### **Otosaineisto**

Tulonjakotilaston otosaineiston perustiedot kootaan yhdistämällä kotitalouksilta haastattelemalla kerätyt tiedot ja kokonaisaineiston rekisteritiedot hyväksytysti haastattelulle otokselle. Pääosa kotitalouksien luokittelutiedoista sekä ne tulotiedot, joita ei ole saatu rekistereistä, on kerätty haastattelemalla.

#### Haastattelut

Haastatteluista vastaa Tilastokeskuksen Tiedonhankinta-yksikkö. Haastattelut tehdään tietokoneavusteisesti Blaise-lomakeohjelmiston avulla valtaosin puhelinhaastatteluina. Kielenä käytetään haastateltavan valinnan mukaan joko suomea, ruotsia tai englantia (tilastovuodesta 2014 lähtien). Vuonna 2019 haastattelun keskimääräinen kesto oli noin 33,5 minuuttia.

#### Perusjoukko

Otosaineiston kohdeperusjoukko ja viiteajankohta (tilastovuoden viimeinen päivä) ovat samat kuin kokonaisaineistossa. Otoksesta poistetaan hieman peittovirhettä, sillä se muodostetaan ennen tilastovuoden loppua. Virheen seurauksena otoksesta poistetaan haastatteluissa kohdeperusjoukkoon kuulumattomat otoshenkilöt, ns. ylipeitto. Poimintakehikon ulkopuolelle jääneiden, ns. alipeittoon kuuluvien otoshenkilöiden määrä, jotka tahdistuvat viiveellä rekistereihin, on pieni.

Otoshenkilön kotitalouteen kuuluvat henkilöt määritellään tilastovuoden lopun tilanteen mukaan haastattelussa. Haastatteluissa otoskotitalouteen luetaan henkilöt, jotka kuuluivat kotitalouteen viiteajankohtana, ja poistetaan siihen kuulumattomat henkilöt. Hyväksytyt otoksen ulkopuolelle jäävät kotitaloudesta tilapäisesti poissaolevat, esim. yli vuoden ulkomailla oleskelevat, jos heidän Suomessa asuva kotitaloutensa katsoo, että henkilö ei kuulu kotitalouteen.

Tilastovuoden perusjoukko täsmentyy tilaston viiteajankohdan jälkeen noin 3 kuukautta myöhemmin Tilastokeskuksen asuntokuntatilaston aineistoon ja tulonjakotilaston kokonaisaineistoon. Tietoja käytetään otosaineiston kalibroinnissa, jolla haastattelussa hyväksytty otos saadaan vastaamaan perusjoukkoa (ks. painokertoimet).

#### Otanta-asetelma



Tulonjakotilaston otosaineisto muodostuu neljän vuoden kiertävästä paneeliotoksesta, jotka ovat toisistaan riippumattomia, itsenäisiä otoksia. Tilastovuoden aineistossa on mukana tilastovuonna poimittu, 1. tutkimuskerran otos ja edeltävinä vuosina poimitut, 2.-4. tutkimuskerran otokset. Osohenkilöt osallistuvat tutkimukseen kaikkiaan neljänä tutkimuskertana. (Taulukko 2). Vuoteen 2008 saakka otos sisälsi kaksi paneelia. Muutoksen seurauksena lähtöotosta pienennettiin siten, että ensimmäiselle tutkimuskerralle on valittu vuodesta 2009 alkaen 5 000 henkilöä aikaisemman 7 500:n sijaan.

Tilastovuodelle 2019 tehtiin ensimmäisen tutkimuskerran otokselle täydentävä lisäotos, johon poimittiin 500 kotitaloutta. Lisäotosta tarvittiin, sillä keväällä alkaneen koronapandemian myötä ensimmäisen tutkimuskerran vastausaste jäi aiempia vuosia selvästi alhaisemmaksi. Syynä tähän voivat olla paitsi yleinen vastaamisaktiivisuuden lasku myös puhelimitse tavoittamattomien kotitalouksien käyntitavoittelujen keskeytyminen koronan vuoksi. Lisäotos poimittiin edustamaan ositteita, joissa kadon kasvu oli erityisen suurta ja havaintomäärät olivat jäämässä selvästi edeltävää vuotta matalammiksi: yrittäjiä, pienituloisimpia palkansaajia sekä pienituloisimpia eläkeläisiä.

Tulonjakotilaston otosaineiston otanta-asetelmana on kaksivaiheinen ositettu otanta. Otos on henkilöotos. Ensimmäisessä vaiheessa muodostetaan ns. master-otos poimimalla systemaattisella otannalla 50 000 vähintään 16-vuotiasta henkilöä Tilastokeskuksen väestötietokannasta<sup>2)</sup>. Toisessa vaiheessa master-otoksesta poimitaan varsinainen tulonjakotilaston otos, 5 000 henkilöä ositteittain. Henkilön todennäköisyys sisältyä otokseen riippuu osituskriteerien ohella 16 vuotta täyttäneiden jäsenten lukumäärästä asuntokunnassa.

Ositteiden muodostamiseen käytetään tilastovuotta edeltävän vuoden tietoja asuntokuntakotitalouden valtionveronalaisista tuloista ja niiden perusteella muodostetuista sosioekonomisista ryhmistä. Sosioekonomiset ryhmät ovat palkansaajat, maatalousyrittäjät, muut yrittäjät, eläkeläiset ja muut. Ositekohtaisten otoskokojen määrittelyssä eli otoksen kiintiöinnissä on otettu huomioon tulonjakotutkimuksen erityistarpeet. Yrittäjillä ja suurituloisilla on muita suurempi todennäköisyys sisältyä otokseen.

Ositteiden lukumäärä on ollut vuodesta 2014 lähtien kaksitoista, kun verotietueettomat yhdistettiin pienituloisten muut 1 ryhmään. Muutos ei vaikuttanut tietojen vertailukelpoisuuteen. Vuodesta 2003 lähtien ositteet on määritelty kohdehenkilön asuntokunnan sosioekonomisen ryhmän ja tuloluokan mukaan estimoinnin parantamiseksi<sup>3)</sup>. Aiemmin luokittelu tehtiin kohdehenkilön tietojen perusteella. Ositteiden kiintiöintiä muutettiin viimeksi vuonna 2007 kasvattamalla pienituloisten ja eläkeläisten lukumäärää. Muutoksen taustalla oli tarve tehostaa pienituloisuusindikaattorien kuten pienituloisuusasteen estimointia.

#### Painokertoimet

Kotitaloudet ja henkilöt saavat painokertoimen, jolla niiden tiedot korotetaan edustamaan perusjoukon tietoja. Kotitalouksille muodostetaan aluksi asetelmapainot käyttäen hyväksi osohenkilön sisältymistodennäköisyyttä otoksessa. Hyväksytyt otoksen asetelmapainoille tehdään vastauskatokorjaus kertomalla ne ositteittain hyväksytysti vastanneiden osohenkilöiden kotitalouksien osuuden käänteisluvulla. Vastauskatokorjatut painot kalibroidaan CALMAR-makrolla vastaamaan perusjoukon keskeisiä tunnettuja jakaumia kokonaisaineistosta. Menettelyllä pyritään pienentämään kadon valikoivuuden aiheuttamaa harhaa ja tuottamaan mahdollisimman tarkkoja estimaatteja tärkeimmille tulomuuttujille. Vuoden 2019 aineiston painojen kalibroinnissa käytettiin seuraavia tietoja:

2) Vuodesta 2003 lähtien ikäraja on ollut 16 vuotta aikaisemman 15 vuoden sijaan. Muutos on seurausta Euroopan yhteisön tilastoviraston Eurostatin EU:n tulo- ja elinolotilaston (EU-SILC) edellyttämistä toteuttamiskäytännöistä. Tilastovuosina 2015 ja 2019 master-otokseen poimittiin poikkeuksellisesti 100 000 kohdehenkilöä.

3) Vuodesta 2003 lähtien ositteet on määritelty kohdehenkilön kotitalouden sosioekonomisen ryhmän ja tuloluokan mukaan, kun aiemmin luokittelu tehtiin kohdehenkilön mukaan. Ositeluokittelun muutos perustuu testeihin, joissa kotitalouteen perustuvan luokittelun todettiin olevan estimoinnin kannalta tehokkaamman kuin henkilöön perustuvan.

- alue (maakuntajako, jossa Helsinki ja muu pääkaupunkiseutu erikseen; tilastollinen kuntaryhmitys)
- asutokunnan koko
- jäsenten ikä- ja sukupuoliryhmät
- 16 vuotta täyttäneiden koulutusaste
- keskeisten tuloerien kokonaissummat: palkka-, yrittäjä- ja omaisuustulot, työttömyyspäivärahat (peruspäiväraha ja työmarkkinatuki, ansiosidonnainen osuus), eläkkeet, asunto- ja opintolainojen korot; tulonsaajien lukumäärät (ansiosidonnainen työttömyyspäiväraha, palkkatulot, eläketulot)
- tulonjakotilaston kokonaisaineiston pienituloisiin asutokuntiin kuuluvien henkilöiden lukumäärä asutoväestössä (rekisteripohjainen tulokäsite)

Kalibrointitiedoista pienituloisiin asutokuntiin kuuluvien lukumäärä otettiin käyttöön tilastovuonna 2015 ja koulutusaste tilastovuonna 2016 korjaamaan kasvaneesta kadosta seurannutta lisääntyntä harhaa. Vaikutus 16 vuotta täyttäneiden henkilöiden koulutusjakaumaan oli merkittävä: peruskoulun varassa tai vailla koulutustietoa olevien lukumäärä kasvoi ja korkeakoulututkinnon suorittaneiden lukumäärä pieneni. Sitä vastoin väestöryhmien mediaanitulojen muutokset ja vuosimuutokset olivat pieniä. Väestöryhmien väliset tulosuhteet eivät muuttuneet. Kalibrointimuutoksella ei ollut vaikutusta keskeisten tunnuslukujen vertailukelpoisuuteen<sup>4)</sup>.

### 3. Tietojen oikeellisuus ja tarkkuus

Tilaston kokonaisaineiston tietolähteinä käytetään pelkästään hallinnollisia rekisteriaineistoja, jolloin tilaston laatu riippuu lähteaineistojen laadusta ja aineistojen käsittelyyn liittyvästä virheestä.

Kokonaisaineistoon muodostettavien tietojen oikeellisuus varmistetaan tarkistamalla eri lähteaineistoista käytettävien tietojen virheettömyys ja yhtäpitävyys johdettavia luokituksia ja muuttujia varten. Tarkistuksia tehdään lisäksi otosaineistossa sen jälkeen, kun kokonaisaineiston tiedot on yhdistetty otokselle.

Väestötietojen osalta kokonaisaineiston laatua on selvitetty esimerkiksi Tilastokeskuksen Asunnot ja asuinolot -tilaston laatuselosteessa. Kokonaisaineiston tulotietojen peittävyys on hyvä käytettyyn tulokäsitteeseen nähden (käytettävissä olevat rahatulot). Tiedoista puuttuvat tuloerät, jotka jäävät kokonaan rekisterien ulkopuolelle tai joita ei lueta tuloksi. Tulotietojen peittävyyttä ja laatua tutkitaan vertaamalla kokonaisaineistoa muihin tilastolähteisiin, kuten Verohallinnon, Kelan, Eläketurvakeskuksen ja Terveystietokeskuksen ja hyvinvoinnin laitoksen tilastoihin ja Tilastokeskuksen kansantalouden tilinpidon kotitaloussektorin tietoihin. Vertailuja tehdään säännöllisesti vuosittain ja niistä voi tarkemmin tiedustella Tilastokeskuksesta.

Otosaineistossa tulosten laatuun vaikuttavat kadon ja satunnaisvaihtelun lisäksi peittovirheet (kehikkoperusjoukko poikkeaa kohdeperusjoukosta) ja mittausvirheet (tulomuuttujan mitattu arvo poikkeaa sen oikeasta arvosta). Osa näistä virhelähteistä voi tuottaa systemaattisia virheitä. Systemaattisia virheitä arvioidaan vertaamalla estimaatteja kokonaisaineistoista ja muista rekistereistä saataviin, koko väestöä koskeviin tietoihin sekä muiden tilastojen vastaaviin tietoihin. Vertailuja tehdään vuosittain ja niitä voi tiedustella Tilastokeskuksesta.

Taulukossa 1 on tietoja vuoden 2019 tulonjakotilaston ensimmäisen tutkimuskerran otoksesta ja kadosta ositteittain. Ositteessa oleva numero kuvaa tuloluokkaa, esimerkiksi palkansaajat on jaettu valtionveronalaisten tulojen mukaan neljään luokkaan (1=pienituloisin, 4=suurituloisin luokka). Taulukossa 2 on kuvattu saatua otosaineistoa, katoa ja ylipiittoa tutkimuserroittain. Otosaineiston kadon korjaamista painokertoimin on kuvattu edellä, katso kohta 2 Tilastotutkimuksen menetelmäkuvaus. Tarkempia tietoja otosaineiston laadusta löytyy myös elinolo-tilaston laatuselosteesta.

4) Lisätietoja kalibrointimuutoksen vaikutuksista tuloksiin saa vuoden 2016 tulonjakotilastosta.

**Taulukko 1. Vuoden 2019 tulonjakotilaston I tutkimuskerran otoksen jakautuminen ositteittain**

	Masterotoksen koko	Brutto-otos	Poimintasuhde, %	Hyväksytyjä kotitalouksia	Kato	Ylipeitto
Osio						
Palkansaajat 1	22 194	968	4,4	407	553	8
Palkansaajat 2	16 181	752	4,6	374	375	3
Palkansaajat 3	13 944	654	4,7	377	277	0
Palkansaajat 4	7 296	500	6,9	305	192	3
Yrittäjät 1	2 985	400	13,4	209	189	2
Yrittäjät 2	1 457	300	20,6	175	124	1
Maanviljelijät 1	1 038	251	24,2	153	98	0
Maanviljelijät 2	927	232	25,0	148	83	1
Eläkeläiset 1	16 009	500	3,1	268	209	23
Eläkeläiset 2	11 376	400	3,5	268	122	10
Muut 1	5 966	409	6,9	124	275	10
Muut 2	627	134	21,4	77	56	1
Yhteensä	100 000	5 500	5,5	2 885	2 553	62

**Taulukko 2. Tulonjakotilaston 2019 otoskoko ja vastauskato**

	Tutkimuskerta				
	Koko otos	1	2	3	4
Brutto-otos, kotitalouksia	13 121	5 500	2 897	2 493	2 231
Ylipeitto	117	62	17	20	18
Netto-otos	13 004	5 483	2 880	2 473	2 213
Kato	3 530	2 553	496	315	166
- Kieltäytyneitä	1 948	1 305	329	214	100
- Ei tavoitettu	1 397	1 151	123	80	43
- Muu syy	185	97	44	21	23
Hyväksytyjä	9 474	2 885	2 384	2 158	2 047
Nettokato, %	27,1	46,9	17,2	12,7	7,5

#### 4. Julkaistujen tietojen ajantasaisuus ja oikea-aikaisuus

Tulonjakotilasto laaditaan vuosittain, ja tilaston tiedot kuvaavat asuntokuntien ja kotitalouksien sekä asuntokuntäväestön ja kotitalousväestön tuloja kalenterivuoden ajalta. Rekisteriaineistot ovat käytävissä tilastovuodelta noin 11 kuukauden kuluessa. Kokonaisaineistosta tilastoitavat tiedot ovat lopullisia, ja ne julkaistaan noin vuosi tilastovuoden päättymisen jälkeen. Otosaineiston tiedot valmistuvat julkaistavaksi ennakkolisina noin vuosi ja lopullisina noin 15 kuukautta tilastovuoden päättymisestä. Tilaston julkaisupäivät on merkitty Tilastokeskuksen julkistamiskalenteriin. Tietoaineistot toimitetaan EU:n tilastovirastolle Eurostatille ja OECD:lle yhtäaikaaisesti otosaineiston julkistuspäivinä. Eurostat ja OECD vastaavat Suomea koskevien tietojen jakelusta osana kansainvälisiä, vertailevia tilastoaineistoja pian aineistotoimituksen jälkeen.

#### 5. Tietojen saatavuus ja läpinäkyvyys

Tulonjakotilaston tiedot julkaistaan useina erillisjulkistuksina, joissa käytetyt tiedot ovat myös saatavilla tulonjakotilaston StatFin-tietokantataulukoista. Julkistuksissa ja tietokantataulukoiden alaviitteissä on kuvattu, mihin perusaineistoon kukin tieto pohjautuu (kokonaisaineisto tai otosaineisto). Myös taulukoissa ilmaistu perusjoukko kertoo, kumpaan perusaineistosta tieto pohjaa: kokonaisaineistosta tuotetut tiedot kuvaavat asuntokuntia tai asuntoväestöä ja otosaineistosta tuotetut tiedot kotitalouksia tai kotitalousväestöä.

Tulonjakotilaston otosaineistosta laaditaan vuosittain palveluaineisto, jota luovutetaan tieteellisiin tutkimuksiin ja tilastollisiin selvityksiin käyttöluo- paehtojen mukaisesti. Aineiston luovuttamiseen tarvitaan käyttöluo- pa. Hakemukseen on sisällytettävä aineiston käyttötarkoitus, tutkimussuunnitelma ja allekirjoitetut salassapitosopimukset tutkimukseen osallistuvilta henkilöiltä. Palveluaineistoa käytetään myös mikrosimulointiin. Palveluaineisto on maksullinen.

Tulonjakotilaston tietojen keruun yhteydessä kerätään tietoja Eurostatin EU:n tulo- ja elinolotilastoa EU-SILCiä varten (SILC, Statistics on Income and Living Conditions). Tämän mikroaineiston tutkimuskäyttö on Eurostatin kautta vilkasta. Eurostat vastaa kansainvälisen, vertailevan aineiston tilastoinnista ja jakelusta kansainvälisille tilasto-organisaatioille ja tieteelliseen tutkimuskäyttöön. Lisätietoja tästä tutkimusaineistosta saa Eurostatin verkkosivuilta (linkki).

Kokonaisaineiston pohjalta laadittua tutkimusaineistoa (N= 800 000) voidaan käyttää ainoastaan Tilastokeskuksen tutkijapalveluiden etäkäyttöliittymän kautta. Myös tämän aineiston käyttöä varten tarvitaan käyttöluopahakemus ja selvitys tutkimuksen tarkoituksesta.

Tulonjakotilaston aineistoista laaditaan pyynnöstä erityisselvityksiä.

## 6. Tilastojen vertailukelpoisuus

### **Kotitalouskäsite**

Kokonaisaineistossa kotitalouskäsitteenä on asutokunta, jonka muodostavat vakinaisesti samassa asunnossa asuvat henkilöt. Asutokunta määritetään rekisteriperusteisesti. Otosaineistossa kotitalous perustuu yhteiseen taloudenpitoon. Kotitalouteen kuuluvat henkilöt, jotka asuvat, ruokailevat tai käyttävät muuten tulojaan yhdessä. Kotitalous määritetään haastatteluin.

### **Asumiskustannuskäsite**

Asumiskustannuskäsitteessä noudatetaan EU:n tulo- ja elinolotilaston (EU-SILC) määritelmää. Tietoa käytetään kotitalouksien asumiskustannusten ja tulojen perusteella johdettavien tietojen kansainväliseen, vertailevaan tilastointiin (ks. Eurostat).

### **Tulokäsite**

Tulonjakotilaston tulokäsite on *käytettävissä olevat rahatulot*. Tulokäsitteeseen sisältyvät tuloerät muodostetaan samalla tavalla sekä kokonais- että otosaineistoon, mutta kokonaisaineiston käsitteessä ovat mukana myös veronalaiset luovutusvoitot (myyntivoitot), joita ei sisällytetä otosaineistossa käytössä olevaan vastaavaan tulokäsitteeseen kansainvälisen suosituksen mukaisesti. Selkeyden vuoksi päätulokäsite on nimetty julkistuksissa ja tietokantataulukoissa *käytettävissä olevat rahatulot (ml. myyntivoitot)* ja *käytettävissä olevat rahatulot (pl. myyntivoitot)*.

Otosaineistopohjaisissa taulukoissa on saatavilla lisätietona myös muita tulokäsitteitä. Myyntivoitot sisältävä rahatulokäsite (käytettävissä olevat rahatulot ml. myyntivoitot) on mukana joissakin taulukoissa, mutta julkistusten tiedot pohjaavat tulokäsitteeseen, jossa ne eivät ole mukana. Tulonjakotilastoinnissa aiemmin ensisijaisena tulokäsitteenä käytetty laajempi *käytettävissä olevat tulot* on saatavissa tietokantataulukoista. Se sisältää laskennallisen asuntotulon sekä myyntivoitot ja niistä maksetut verot.

Lisäksi otosaineiston kaikki tulokäsitteet sisältävät joitakin haastatteluissa kerättyjä tuloeria sekä maksettuja tulonsiirtoja – erityisesti kotitalouksien välisiä tulonsiirtoja ja korkotuloja sekä maksettu kiinteistövero – joita ei ole mukana kokonaisaineiston tulokäsitteissä. Haastatteluilla kerättävien tuloerien osuus on pieni, mutta ne voivat kohdentua tietyille väestöryhmille ja olla tämän vuoksi merkittäviä (esimerkiksi kotitalouksien väliset tulonsiirrot opiskelijoille ja yksinhuoltajille). Otosaineiston bruttomääräisistä tuloista noin 99 prosenttia on hallinnollisista aineistoista ja rekistereistä.

Otosaineiston tulokäsitettä ohjaa EU:n tulo- ja elinolotilaston asetus (1177/2003; implementointiasetus 1980/2003), jonka myötä otosaineistosta tuotetut tulotiedot ovat vertailukelpoiset eri maiden välillä. Tulonjakotilaston otosaineiston tulot vastaavat pieniä poikkeuksia lukuun ottamatta Eurostatin ja OECD:n julkaisemia tietoja. Tällainen poikkeus aiheutuu palkkatulojen luontaisuuksista, jotka luetaan kattavasti tuloihin kansallisessa tilastoinnissa, mutta ei EU:n tulo- ja elinolotilastossa.

### **Aikasarjojen vertailukelpoisuus**

Tulot on päivitetty takautuvasti tilaston otosaineiston aikasarjatietoihin vuodesta 1987 lähtien. Aikasarjan vertailukelpoisuus on hyvä vuosille 1993–2019, ja päätuloerien kohdalla kohtuullisen hyvä vuodesta 1993 taaksepäin varhempisiin tilastovuosiin.

Tulonjakotilaston kokonaisaineiston pohjalta muodostettu aikasarja ei ole kokonaan vertailukelpoinen vuosien 1995–2009 ja 2010–2019 välillä. Metsätulojen laskentamenetelmä uudistettiin, kuntoutusrahojen muodostumista tarkennettiin ja uusia tuloeriä lisättiin tulonimikkeistöön tilastovuodesta 2010 alkaen. Uusia tuloeriä ovat elatustuki, saatu elatusapu, verottomat apurahat ja asevelvollisten päivärahat. Maksettu elatusapu lisättiin maksettuihin tulonsiirtoihin veronluonteiseksi maksuksi henkilöille, jotka ovat vähentäneet elatusmaksuja verotuksessa. Elatustuki saadaan suoraan Kelan rekistereistä, mutta saatu elatusapu on johdettu elatusmaksujen maksajien verovähennystiedoista. Myös kuntoutusrahojen muodostamiseen tehtiin tarkennuksia poistamalla henkilöiden kuntoutusrahoista se osuus, joka ohjautuu suoraan työnantajalle.

Sekä otos- että kokonaisaineiston pohjalta laskettavien tulojen aikasarjavertailuihin vaikuttaa pieneltä osin metsämyyntitulojen laskennan muutos. Muutos vaikuttaa ennen kaikkea maatalousyrittäjien tuloihin, joissa on pieni muutos vuosien 2013 ja 2014 välillä. (Tarkemmin laskentamenetelmän muutoksesta ks. tulonjakotilaston vanhempi laatuseloste). Lisäksi vuonna 2006 siirryttiin metsätulojen verotuksessa myyntituloihin pohjautuvaan verotukseen. Tämän vuoksi metsätulojen käsittely muuttui myös tulonjakotilastossa. Metsätalouden tulot perustuivat vuosina 2006–2013 pääasiassa Verohallinnon vuosi-ilmoitustietoihin eikä täydentäviä tietoja enää kysyty haastatteluissa. Metsätalouden kustannukset arvioitiin prosenttiosuutena metsän myyntituloista, kun ne aiemmin laskettiin haastattelutietoihin perustuvalla regressiomallilla.

Tulonjakotilaston tulokäsitteiden ajallista vertailtavuutta vaikeuttaa myös vuoden 2005 osinkoverouudistus, jossa luovuttiin yhtiöveron hyvityksestä. Ennen verouudistusta yhtiöveron hyvitys luettiin tuloksi osinko-, tuotannontekijä- ja bruttotuloihin. Koska yhtiöveron hyvitys sisältyi myös maksettuihin tulonsiirtoihin, verouudistuksella ei kuitenkaan ole vaikutusta käytettävissä olevan tulon vertailtavuuteen. Tulonjakotilaston aikasarjatiedostoihin verouudistuksesta johtuvat muutokset on korjattu vuosille 1993–2004. Nämä muutokset vaikuttavat samalla tavalla sekä kokonais- että otosaineiston pohjalta tuotettavien tulotietojen ajalliseen vertailuun.

Otosaineistossa muodostettu laskennallinen asuntotulo omistusasunnosta tuotetaan edelleen erillisenä tulokomponenttina ja se luetaan edelleen kotitalouden käytettävissä oleviin tuloihin (mutta ei rahatuloihin). Vuonna 2006 tilastossa uudistettiin asuntotulon laskentatapaa ottamalla huomioon toisaalta yhtenäiset käytännöt muiden Tilastokeskuksen tilastojen (erityisesti kulutustutkimus ja kansantalouden tilinpito) kanssa ja toisaalta EU:n tulo- ja elinolutilastoa (EU-SILC) koskevan asetuksen vaatimukset. Merkittävimmät muutokset liittyvät otoskotitalouksille ositemenetelmällä laskettujen bruttovuokrien ositteiden tarkentumiseen ja omistusasuntojen poistojen käsittelyyn. Ositteissa tilastollisen kuntaryhmitymisen mukainen bruttovuokra on korvattu kunnittaisella ja suurimmissa kunnissa osa-alueittaisella tiedolla (vuodesta 2012 alkaen osa-alueen mukainen bruttovuokra on ollut käytössä useammalla suurkunnalla kuin aikaisemmin). Ositekohtaiset bruttovuokra-arvot perustuvat edelleen Tilastokeskuksen vuokratilaston vapaarahoitteisten asuntojen vanhojen ja uusien vuokrasuhteiden keskimääräisiin vuokriin, mutta havaintomääriltään pienten ositteiden vuokra-arvoja on korjattu vanhojen asunto-osakeyhtiömuotoisten asuntojen myyntihinnoilla. Asuntotulosta ei enää omakotiasujilla vähennetä poistoja. (Ks. Tulonjakotilasto, käsitteet ja määritelmät, asuntotulo eli laskennallinen nettovuokra.) Uudistetulla menetelmällä laskettu asuntotulo on viety takautuvasti aikasarjatietoihin vuodesta 1993 lähtien, joten tulokäsitteet ovat tältä osin vertailukelpoisia kun tietolähteenä käytetään tulonjakotilaston aikasarja-aineistoa.

Otospohjaisiin kotitalouksien välisiin saatuihin tulonsiirtoihin ei vuoden 2006 tulonjakotilastosta lähtien ole laskettu enää kotitalouden saamia raha- tai muita lahjoja. Syynä on yhtenäisyys EU:n tulo- ja elinolutilaston (EU-SILC) tulokäsitteen kanssa. Uusi laskentatapa vähentää kotitalouksien keskimääräisiä käytettävissä olevia tuloja noin 150 euroa kotitaloutta kohti.

## 7. Selkeys ja eheys/yhtenäisyys

Tulonjakotilastosta julkaistaan kokonaisaineistoon ja edustavaan väestöotokseen perustuvia tietoja tilastovuodesta 2018 alkaen. Edellä esitetyn tulokäsitteen erojen lisäksi erot kokonais- ja otosaineiston

tietojen välillä aiheutuvat tulonkäyttöyksikön (kotitalous/asuntokunta) eroista ja otosaineiston otantavirheestä.

Tulonjakotilaston kokonaisaineistossa tulonkäyttöyksikkö on asuntokunta, johon kuuluvat kaikki samassa asunnossa vakinaisesti asuvat henkilöt. Otosaineistossa ja siihen perustuvassa EU:n tulo- ja elinolotutkimuksessa (EU-SILC) tulonkäyttöyksikkö on yhteisen taloudenpidon perusteella muodostettu kotitalous, jonka jäsenet määritetään haastattelussa päivittämällä rekistereistä saadut asuntokuntatiedot. Perusjoukossa otosaineiston kotitalouden ja asuntokunnan vastaavuus yksikkötasolla on viime vuosina ollut noin 94-95 prosenttia. Väestöryhmittäin erot ovat opiskelijoilla muita suurempia.

Tulonjakotilaston otosaineiston ja *kulutustutkimuksen* välillä ei ole merkittäviä käsitteellisiä eroja. Molemmat noudattavat kansainvälisten suositusten mukaista käytettävissä olevan tulon määrittelyä. Tulonjakotilaston asumiskustannukset ja kulutustutkimuksen asumisen kulutusmenot ovat yhtenevät. Kulutustutkimuksen tietoihin luetaan kotitalouden varsinaisten asuntojen ja vapaa-ajan asuntojen asumisen kulutusmenot (ml. laskennallinen kulutus). Tilastoinnissa noudatetaan bruttovuokraperiaattia ja luokitteluun käytetään yksityiskohtaista kulutusmenojen luokitusta (COICOP-HBS). Edellä mainittujen seikkojen lisäksi tilastojen tiedot saattavat erota otanta- ja tuotantomenetelmistä johtuvista syistä.

Verotustietoihin perustuva *veronalaiset tulot -tilasto* kuvaa luonnollisten henkilöiden veronalaisia tuloja, vähennyksiä ja veroja. Sen kuvaama ilmiöalue on suppeampi kuin tulonjakotilaston. Veronalaiset tulot -tilastosta ei saada kotitalouskohtaisia tietoja, vaan tilastoyksikkö on tulonsaaja. Tilastosta puuttuvat ne tuloerät, jotka eivät kuulu henkilöverotuksen piiriin.

Tulonjakotilastot kuvaavat kotitaloussektorin tuloja ja tulonsiirtoja ja ovat siten kansantalouden tilinpidon kotitaloussektorin tulo- ja tulonkäyttötilin laajennus. Verrattaessa tulonjakotilaston koko maan tulosummia *kansantalouden tilinpidon* tulo- ja tulonkäyttötilin eriin on otettava huomioon erot sektorin rajaamisessa, eräissä määritelmissä ja tilastojen laatimismenetelmässä. Erojen johdosta kansantalouden tilinpidon ja tulonjakotilastojen luvut esimerkiksi kotitalouksien käytettävissä olevan tulon vuosimuutoksista saattavat erota tuntuvastikin toisistaan. Kansantalouden tilinpidon käytettävissä olevaan tuloon mm. sisältyy laskennallinen asuntotulo, mutta eivät myyntivoitot (hallussapitovoitot).

### Lisätietoja

Pekka Ruotsalainen 029 551 2610

Vastaava osastopäällikkö:

Hannele Orjala 029 551 3582

toimeentulo.tilastokeskus@tilastokeskus.fi

www.tilastokeskus.fi

Lähde: Tulonjakotilasto 2019, Tilastokeskus

Asiakaspalaute: [www.tilastokeskus.fi/palaute](http://www.tilastokeskus.fi/palaute)