

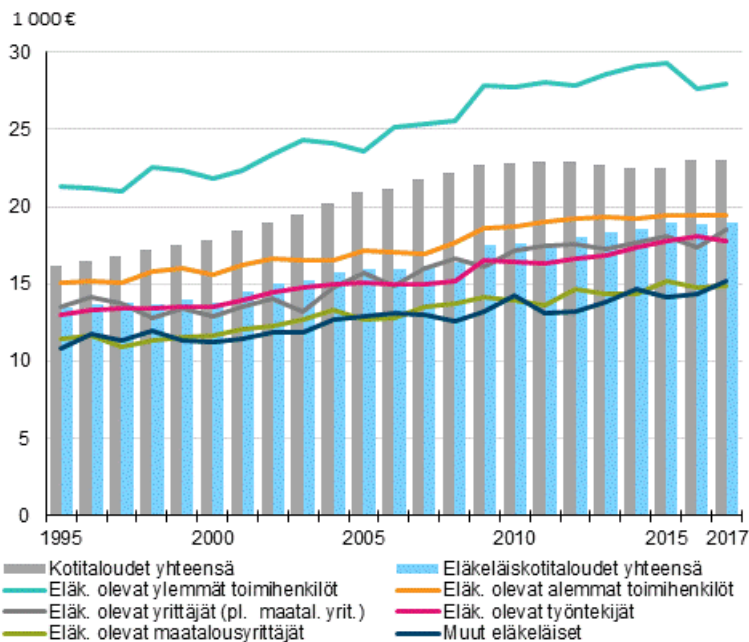
Tulonjakotilasto 2017

Väestöryhmittäiset tuloerot

Eläkkeellä olevat ylemmät toimihenkilötaloudet hyvin toimeentulevia

Tilastokeskuksen tulonjakotilaston mukaan Suomessa oli 920 000 eläkeläiskotitaloutta vuonna 2017, mikä on jo runsas kolmannes maan kaikista kotitalouksista. Eläkeläiskotitalouksien keskuudessa tulojen vaihtelu on suurta. Selvästi suurituloisimpia olivat eläkkeellä olevien ylempien toimihenkilöiden kotitaloudet, joita enemmän tuloja saivat työssäkäyvistä aktiivikotitalouksista ainoastaan ylempien toimihenkilöiden ja yrittäjien kotitaloudet. Eläkeläiskotitalouksista pienituloisimpia olivat entisten maanviljelijöiden ja kansaneläkkeen varassa elävien eläkeläisten kotitaloudet.

Eläkeläiskotitalouksien mediaanitulot viitehenkilön sosioekonomisen ryhmän mukaan vuosina 1995–2017, € vuoden 2017 rahassa



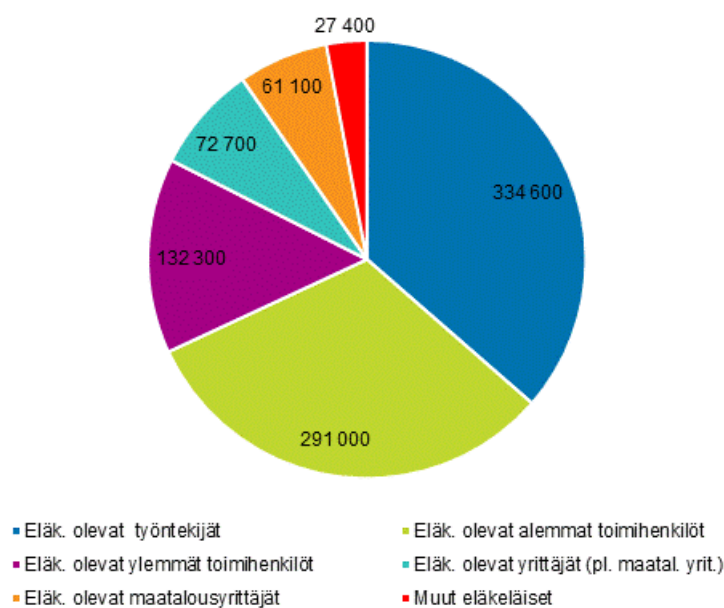
Tulokäsite ekvivalentti käytettävissä oleva rahatulo kotitaloutta kohden, mediaani. Ekvivalentti tulo on kotitalouden käytettävissä oleva rahatulo jaettuna kotitalouden kulutusyksikköluvulla. Kotitalouden viitehenkilö on pääsääntöisesti kotitalouden suurituloisin henkilö. Eläkeläiskotitalouden sosioekonominen asema määräytyy viitehenkilön ennen eläkkeelle siirtymistä olleen taloudellisen toiminnan mukaan.

Kotitalouksien ekvivalentti käytettävissä olevan rahatulon mediaani oli 23 000 euroa vuonna 2017. Eläkeläiskotitalouksilla vastaava tulo oli 19 000 euroa. Eläkkeellä olevien ylempien toimihenkilöiden kotitalouksien mediaanitulo on kaikki eläkeläiskotitaloudet huomioiden korkein, vuonna 2017 se oli 28 000 euroa. Tähän ryhmään kuului runsaat 130 000 kotitaloutta mihin yhteensä 210 000 henkilöä.

Eläkkeellä olevien ylempien toimihenkilökotitalouksien muita eläkeläisiä selvästi korkeampia tuloja selittää ensisijassa heidän hyvät ansioeläkkeensä. Tämän lisäksi heidän tuloja jonkin verran kasvattivat markkinoilta saadut tulot, joista merkittävimpiä olivat varallisuuteen liittyvät omaisuustulot.

Eläkeläistalouksista pienituloisimpia olivat eläkkeellä olevat maatalousyrittäjäkotitaloudet, joiden ekvivalentti mediaanitulo oli 14 900 euroa vuonna 2017. Vain hiukan suuremmat tulot olivat niissä eläkeläiskotitalouksissa, joissa kotitalouden viitehenkilö oli muu kuin työeläkkeen saaja (muu eläkeläinen). Näiden pääasiassa kansan- ja takuueläkkeen varassa elävien kotitalouksien mediaanitulo oli 15 100 euroa. Kumpikin edellä mainittu pienituloinen eläkeläisryhmä on melko pieni, sillä eläkkeellä olevia maatalousyrittäjäkotitalouksia oli vuonna 2017 runsaat 60 000 ja muita eläkeläiskotitalouksia noin 27 000. Yhteensä näihin pienituloisimpiin eläkeläiskotitalouksiin kuului 120 000 henkilöä.

Eläkeläiskotitalouksien lukumäärät kotitalouden viitehenkilön sosioekonomisen ryhmän mukaan vuonna 2017



Eläkeläiskotitalouksista suurin ryhmä on eläkkeellä olevat työntekijätaloudet, joita oli 335 000. Tämän ryhmän ekvivalentti mediaanitulo oli 17 800 euroa. Seuraavaksi suurin eläkeläisryhmä on eläkkeellä olevien alemmien toimihenkilöiden kotitaloudet, joita oli 290 000. Heidän mediaanitulo oli 19 400 euroa. Eläkkeellä olevia yrittäjäkotitalouksia (pl. maatalousyrittäjät) oli 73 000 ja ryhmän mediaanitulo oli 18 500 euroa.

Edellä olevat tarkastelut on tehty käytettävissä olevien ekvivalenttien rahatulosten mediaanilla. Yhden henkilön kotitalouksissa ekvivalentti mediaanitulo on sama kuin kotitalouden mediaanitulo. Muissa kotitalouksissa kotitalouden mediaanitulo saadaan kertomalla ekvivalentti mediaanitulo kotitalouden kulutusyksikköluvulla.

Sisällys

1 Eläkeläiskotitalouksien määrän kasvu on kiihtynyt viime vuosina	4
2 Kotitalouksien käytettävissä oleva rahatulo keskimäärin 38 920 euroa, mediaanitulo 31 930 euroa.....	6
2.1 Keskivertokotitalouksien reaalityulojen kasvu vauhua vuonna 2017.....	7
3 Ylemmillä toimihenkilökotitalouksilla selvästi suurimmat tulot	8
4 Palkkatulojen merkitys kotitalouksien kokonaistuloissa vähentynyt.....	10
5 Yrittäjäkotitaloudet saavat omaisuustuloja aikaisempaa enemmän.....	13

Taulukot

Liitetaulukot

Liitetaulukko 1. Kotitalouksien määrä, keskimääräinen, kotitalousväestön koko ja keskimääräiset kulutusyksiköt Suomessa vuosina 1966–2017.....	16
Liitetaulukko 2. Kotitalouksien lukumäärät, rakenne ja tulot tuloaluokittain vuonna 2017, keskimääräinen kotitaloutta kohden. Tuloluokat muodostettu kotitalouden bruttotulojen perusteella.....	17
Liitetaulukko 3. Koko vuoden kokopäiväisinä palkansaajina olleiden palkansaajien palkkatulot (ilman työsuhdeoptioita) koulutusasteen ja sukupuolen mukaan vuonna 2017.....	18
Liitetaulukko 4. Koko vuoden kokopäiväisinä palkansaajina olleiden palkansaajien palkkatulot (ilman työsuhdeoptioita) iän ja sukupuolen mukaan vuonna 2017.....	18

Kuviot

Kuvio 1. Kotitalouksien lukumäärät viitehenkilön sosioekonomisen aseman mukaan vuosina 1987–2017.....	4
Kuvio 2. Kotitalouksien käytettävissä olevat rahatulot ja käytettävissä olevat tulot vuosina 1987–2017, keskiarvo ja mediaani. Euroa vuodessa vuoden 2017 hinnoin.....	6
Kuvio 3. Kotitalouksien ekvivalenttien reaalityulojen vuosimuutokset vuosina 1988–2017, %.....	7
Kuvio 4. Kotitalouden ekvivalentit käytettävissä olevat rahatulot kotitaloutta kohden sosioekonomisen aseman mukaan vuosina 1990–2017, mediaani vuoden 2017 hinnoin.....	8
Kuvio 5. Kotitalouksien bruttotulojen koostumus ja maksettujen tulonsiirtojen määrä pieni- ja suurituloisimmassa tulokymmenyksessä ja yhteensä vuosina 1987, 2000, 2005, 2010 ja 2017, €.....	11
Kuvio 6. Kotitalouksien bruttotulojen rakenne viitehenkilön sosioekonomisen aseman mukaan vuosina 1995 ja 2017, tuloerän osuus bruttotulosta, %.....	13
Laatuseloste: tulonjakotilasto.....	19

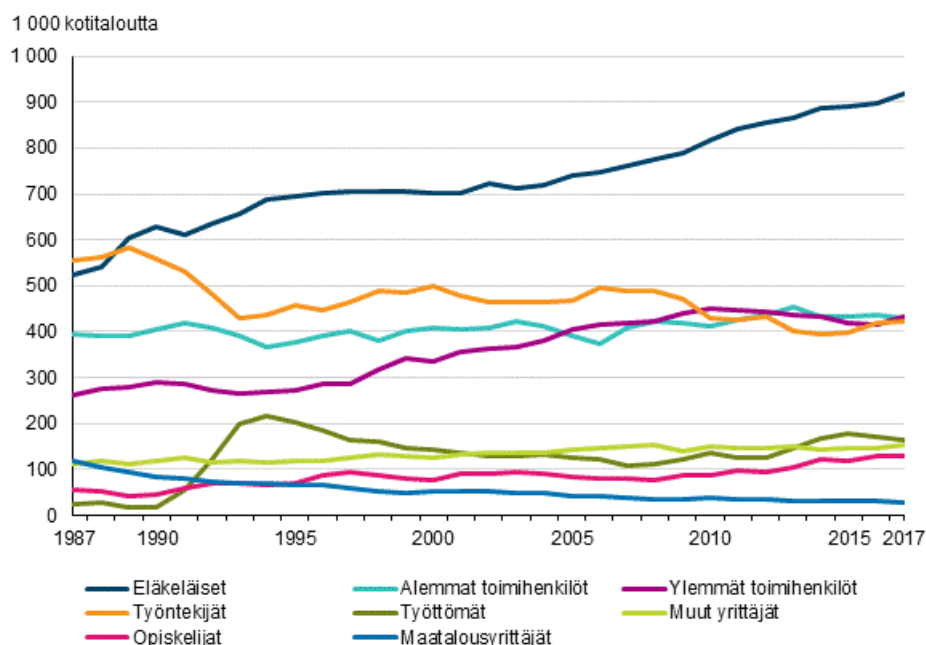
1 Eläkeläiskotitalouksien määrän kasvu on kiihtynyt viime vuosina

Suomessa oli vuonna 2017 noin 2,7 miljoonaa kotitaloutta, mikä on 1,3 miljoonaa kotitaloutta enemmän kuin 1960-luvun puolivälissä (ks. liitetaulukko 1). Kotitalouksien lukumäärä on lähes kaksinkertaistunut puolessa vuosisadassa, kun kotitalousväestö on kasvanut samaan aikaan alle 20 prosenttia. Kotitalouksien ja kotitalousväestön määrien erilainen kehitys selittyy kotitalouksien keskikoon pienenemisellä; kun kotitalouksien keskikoko oli 1960-luvun puolivälissä 3,4 henkilöä, on se nykyisin enää 2 henkilöä.

Palkansaajakotitalouksia oli vuonna 2017 vajaa 1,3 miljoonaa, mikä on jo selvästi alle puolet kaikista kotitalouksista. 1980-luvun lopulla tämä osuus oli 60 prosentin luokkaa. Kuviosta 1 voi hyvin havaita sen, että palkansaajatalouksista työntekijäkotitalouksien lukumäärät ovat vaihdelleet taloussuhdanteiden mukaan; noususuhdanteissa niiden määrä on lisääntynyt ja vastaavasti taantumissa vähentynyt.

Viimeisin käänne työntekijäkotitalouksien määrän kehityksessä tapahtui muutama vuosi sitten, kun maan talous alkoi elpymään pitkään jatkuneesta taantumasta, minkä seurauksena työntekijäkotitalouksien määrä kääntyi kasvuun vuonna 2016.

Kuvio 1. Kotitalouksien lukumäärät viitehenkilön sosioekonomisen aseman mukaan vuosina 1987–2017



Muiden palkansaajakotitalouksien lukumääriin suhdannevaihteluilla ei ole juurikaan ollut vaikutuksia. Alempien toimihenkilökotitalouksien lukumäärät ovat pysytelleet käytännössä samalla tasolla suhdanteista riippumatta koko tarkasteluperiodin ajan. Ylempien toimihenkilötalouksien lukumäärät ovat kasvaneet tasaista tahtia 1980-luvun lopulta aina 2010-luvun vaihteeseen saakka, jonka jälkeen lukumäärä on ollut hienoisessa laskussa.

Kansantalouden suhdannevaihtelut heijastuvat luonnollisesti myös työttömien kotitalouksien lukumääriin. Jos kotitalouden viitehenkilö on tilastovuoden aikana ollut työttömänä vähintään kuusi kuukautta, luokitellaan kotitalous tulonjakotilastossa työttömäksi. Työttömien kotitalouksien lukumäärät ovat kasvaneet taantumien aikana, mikä luonnollisesti johtuu taantumille tyypillisestä työttömyyden lisääntymisestä. Vastaavasti noususuhdanteissa työttömien kotitalouksien lukumäärät ovat vähentyneet. Tämän voi havaita hyvin kuviosta 1; työttömien kotitalouksien määrät ovat kasvaneet selvästi sekä 1990-luvun alun lyhytkestoisessa taantumassa että myös 2010-luvun pitkäkestoisemman taantumien aikana.

Työttömien kotitalouksien lukumäärä oli korkeimmillaan 2010-luvun taantumien aikana vuonna 2015, jolloin niitä oli 177 000. Ennen taantumaa työttömien kotitalouksien lukumäärä oli alimmillaan vuonna

2007, jolloin niitä oli 107 000. Taloustilanteen hieman parantuessa viime vuosina on työttömien kotitalouksien lukumäärä kääntynyt lievään laskuun; vuonna 2017 työttömien kotitalouksia oli 10 000 kotitaloutta vähemmän kuin pari vuotta aikaisemmin.

Tulonjakotilaston historian aikana työttömien kotitalouksia on ollut eniten 1990-luvun alkupuoliskolla, jolloin nopeasti edenneessä taantumassa työttömien kotitalouksien määrä kohosi muutamassa vuodessa 220 000 kotitalouteen (1994). Määrä kohosi historiallisen suureksi lyhyessä ajassa, sillä vielä muutama vuosi aikaisemmin 1980-luvun lopulla työttömien kotitalouksia oli alle 20 000.

Väestön ikärakenteissa viime vuosien aikana tapahtuneet muutokset, kuten suurten ikäluokkien eläköityminen, ilmenevät hyvin eläkeläiskotitalouksien lukumäärissä. Eläkeläiskotitalouksia on nykyisin jo 920 000, kun vuonna 1987 niitä oli 400 000 kotitaloutta vähemmän. Nykyisin jo joka kolmas kotitalous on eläkeläiskotitalous, kun vastaava osuus oli 1980-luvun lopulla 25 prosenttia.

Eläkeläiskotitalouksiin verrattuna päinvastainen rakennekehitys on nähtävissä maatalousyrittäjätalouksien lukumäärissä. Nykyisin maatalousyrittäjätalouksia on jäljellä enää vajaat 30 000, kun 1980-luvulla niiden määrä oli nelinkertainen. Suurta muutosta selittävät maataloudessa viime vuosikymmenten aikana tapahtuneet rakennemuutokset, kuten pienten tilojen häviäminen ja keskimääräisen tilakoon nopea kasvaminen.

Kotitalouksien keskikoko on nykyisin kaksi henkilöä, kun se 1960-luvun puolivälissä oli puolitoista henkilöä enemmän. Palkansaajatalouksissa keskikoko on nykyisin 2,5 henkilöä, mikä on lähes sama kuin 1980-luvulla.

Yrittäjäkotitaloudet ovat kooltaan muita kotitalouksia hieman suurempia. Maatalousyrittäjätalouksien keskikoko on nykyisin kolme henkilöä, kun se 1980-luvun lopulla oli pari kymmenystä enemmän. Muissa yrittäjätalouksissa kotitalouden keskikoon muutokset ovat olleet maatalousyrittäjätalouksiin nähden selvästi suurempia, sillä nykyisin muiden yrittäjätalouksien keskikoko on 2,6 henkilöä, kun se 1980-luvun lopulla oli kolme henkilöä.

Eläkeläiskotitalouksissa kotitalouden keskikoko on pysytellyt koko tarkasteluperiodin ajan samana noin puolessatoista henkilössä.

2 Kotitalouksien käytettävissä oleva rahatulo keskimäärin 38 920 euroa, mediaanitulo 31 930 euroa

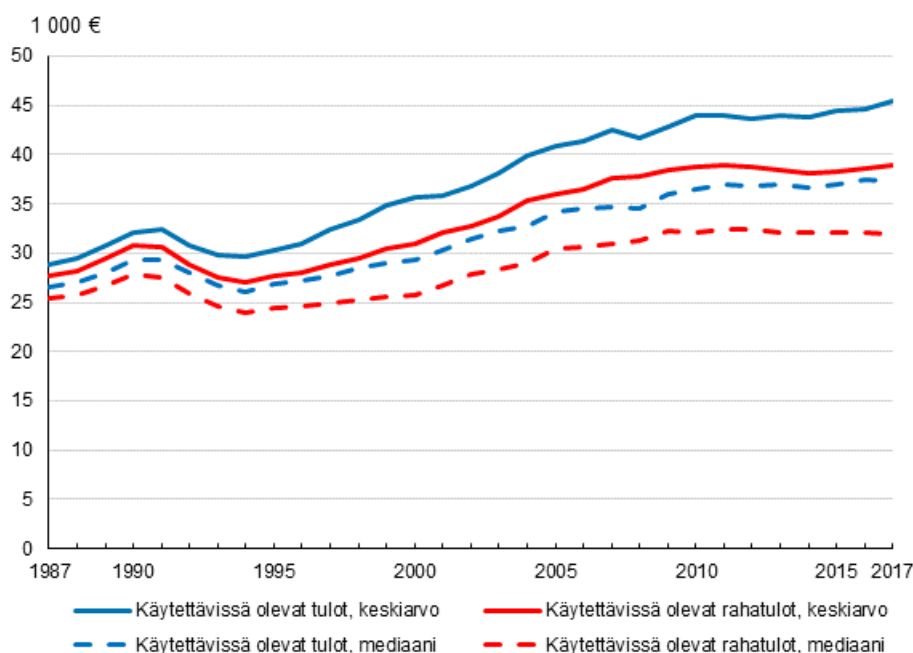
Kotitalouksien tulojen ja myös tuloerojen mittaamisessa tärkein tulokäsitemuoto on verojen jälkeiset nettotulot, joka saadaan kun bruttomääräisistä tuloista vähennetään tuloista maksetut pakolliset verot ja veronluonteiset maksut. Koska kirkollisvero ei ole pakollinen vero, sitä ei vähennetä tulonjakotilastossa bruttotuloista. Tulonjakotilastossa on käytössä kaksi hiukan toisistaan poikkeavaa nettotulokäsitettä, jotka ovat *käytettävissä olevat rahatulot* ja *käytettävissä olevat tulot*.

Käytettävissä oleva rahatulo on kansainvälisten suositusten mukainen ja myös Euroopan unionin tulo- ja elinotilaston (EU-SILC) käyttämä päätulokäsitemuoto, johon ei lasketa mukaan *laskennallista asuntotuloa* eikä *myyntivoittoja*.

Käytettävissä olevat tulot on kansallisen tulonjakotilaston alkuperäinen päätulokäsitemuoto, joka sisältää käytettävissä olevien rahatulojen lisäksi laskennallisen asuntotulon ja veronalaiset myyntivoitot. Asuntotulo on laskennallinen tuloerä, joka muodostetaan omistusasunnossa asuville. Laskennallisen asuntotulon bruttomäärään vaikuttaa asuntojen yleinen hintataso alueella, asunnon ikä ja asunnon koko (=käytettävissä olevan asuinpinta-alan neliöt).

Asuntoon kohdistuvien asuntovelkojen korkojen määrä pienentää lasketun asuntotulon arvoa, ja etenkin nuorilla asuntovelkallisia kotitalouksilla laskennallinen asuntotulo voi olla negatiivinen. Etenkin velattomissa omistusasunnoissa asuville kotitalouksilla asuntotulon sisältävä käytettävissä oleva tulo on kuitenkin selvästi suurempi kuin käytettävissä oleva rahatulo.

Kuvio 2. Kotitalouksien käytettävissä olevat rahatulot ja käytettävissä olevat tulot vuosina 1987–2017, keskiarvo ja mediaani. Euroa vuodessa vuoden 2017 hinnoin



Tulonjakotilasto siirtyi käyttämään vuonna 2011 EU:n suositusten mukaista käytettävissä olevan rahatulon käsitettä, josta muun muassa viralliset ja kansainvälisesti vertailukelpoiset tuloero- ja pienituloisuusmittareiden tiedot muodostetaan. Tulonjakotilaston tietokantataulukoista löytyvät kuitenkin keskeisimmät tulo- ja tulonjakotiedot myös vanhalla, asuntotulon sisältävällä tulokäsitteellä.

Käytettävissä oleva rahatulo kotitaloutta kohden oli vuonna 2017 keskimäärin 38 920 euroa. Asuntotulon ja myyntivoitot sisältävä käytettävissä oleva tulo oli keskimäärin 45 490 euroa. Siten laskennallisen asuntotulon ja veronalaisten myyntivoittojen määrä oli keskimäärin 6 600 euroa kotitaloutta kohden. Tästä laskennallisen asuntotulon osuus on valtaosa, eli noin 5 500 euroa.

Tulojen mediaani kuvaa keskivertokotitalouksien tulotasoa keskiarvoa luotettavammin, koska siihen eivät vaikuta poikkeuksellisen suuria tuloja saaneet kotitaloudet. Mediaanin mukaan kotitalouksien käytettävissä oleva rahatulo oli 31 930 euroa vuonna 2017. Käytettävissä olevan tulon mediaani oli 5 400 euroa korkeampi, eli 37 300 euroa.

2.1 Keskivertokotitalouksien reaalityulojen kasvu vaisua vuonna 2017

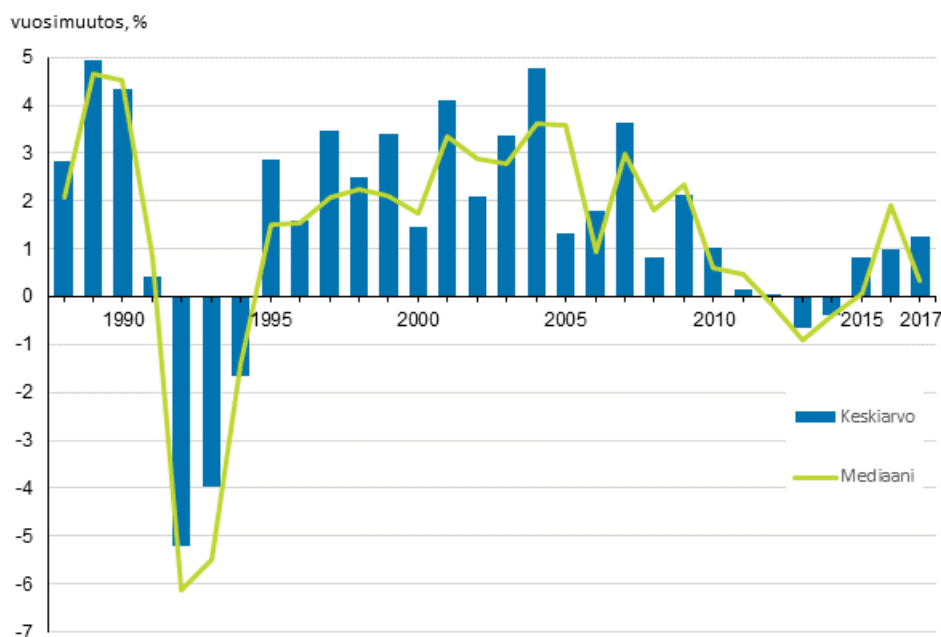
Tarkastellaan seuraavaksi kotitalouksien tulojen reaalisia vuosimuutoksia vuosina 1988–2017. Tulokäsitteenä on EU:n määrittysten mukainen käytettävissä oleva rahatulo, jonka pohjalta on muodostettu kotitalouksien kulutusyksikköluvulla skaalattu kotitalouksien rakenne- ja kokoerot huomioiva ekvivalentin tulon käsite¹⁾.

Kuviosta 3 ilmenee hyvin se, että kotitalouksien tulokehitys on ollut vaatimatonta 2010-luvulla. Keskivertokotitalouksien tuloja parhaiten kuvaavan mediaanitulon mukaan kotitalouksien reaalitytulot kasvoivat vielä vuonna 2010 jonkin verran, mutta sen jälkeen tulokehitys on ollut lähes poikkeuksetta olematonta tai hyvin heikkoa. Vuosina 2011–2013 kotitalouksien mediaanitulojen kehitys oli jopa negatiivista, toisin sanoen noina vuosina kotitalouksien reaalitytulot pienenevät.

Mediaanitulojen reaalitykasvu näytti nopeutuvan vuonna 2016, mutta vuonna 2017 kotitalouksien tulokehitys jäi mediaanitulolla mitattuna vaatimattomaksi. Keskiarvotulo kasvoi selvästi mediaania enemmän, mikä indikoi tuloerojen kasvua. Samaa kertoo myös tuloeroja mittaava Gini-kerroin, jonka mukaan tuloerot kasvoivat vuonna 2017.

Edellisen kerran kotitaloudet ovat kokeneet vastaavaa 1990-luvun alun lamavuosina, jolloin kotitalouksien reaalitytulojen aleneminen oli 2010-luvun taantumaa verrattuna selvästi voimakkaampaa. Tulojen heikko kehitysjakso kesti kuitenkin 1990-luvun alun laman aikana viimeisimpään taantumaa verrattuna selvästi lyhemmän aikaa, sillä taantuma hellitti otettaan 1990-luvun puolivälissä. Tämän jälkeen kotitalouksien reaalitytulot kääntyivät voimakkaaseen kasvuun, jota jatkui katkeamattomana aina 2000-luvun loppupuolelle saakka.

Kuvio 3. Kotitalouksien ekvivalenttien reaalitytulojen vuosimuutokset vuosina 1988–2017, %



1) Ekvivalentti käytettävissä oleva rahatulo saadaan kun kotitalouksien jäsenten yhteenlasketut tulot jaetaan kotitalouden kulutusyksiköillä. Kulutusyksiköt perustuvat OECD:n modifioituun kaavaan, jossa kotitalouden yksi aikuinen on yksi kulutusyksikkö. Muut kotitalouden 14 vuotta täyttäneet henkilöt ovat 0,5 kulutusyksikköä ja 0–13-vuotiaat lapset 0,3 kulutusyksikköä kukin. Siten yhden henkilön kotitalouden kulutusyksikköluku on yksi ja kahden aikuisen kulutusyksikköluku on 1,5. Kahden huoltajan ja yhden alle 14-vuotiaan lapsen kotitaloudessa kulutusyksikköluku on 1,8. Kulutusyksiköiden avulla muodostettu ekvivalentti tulo huomioi kotitalouksien koko- ja rakenne-erot ja mahdollistaa tulovertailut erikokoisten kotitalouksien välillä.

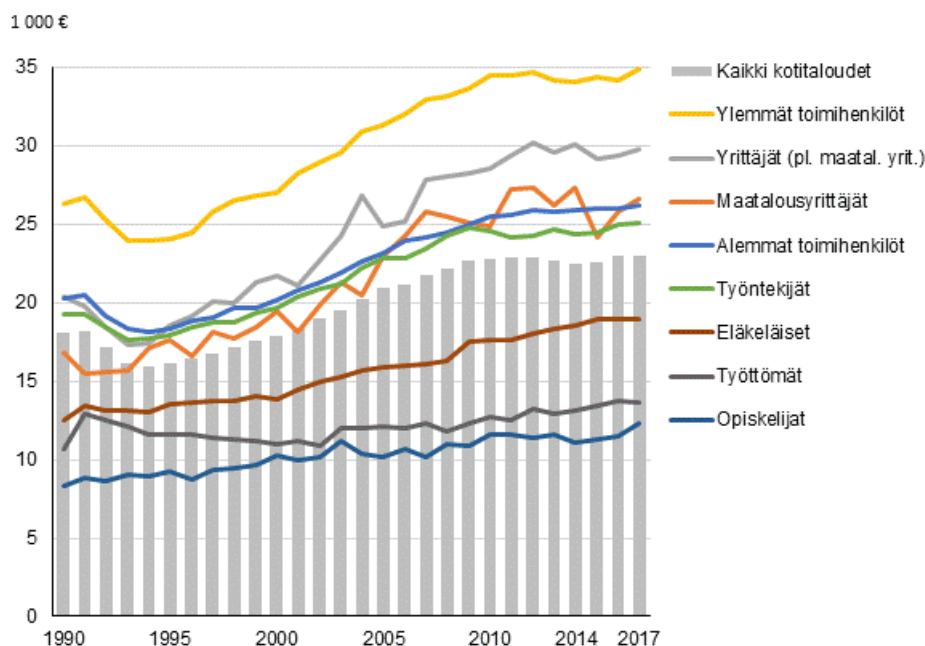
3 Ylempillä toimihenkilökotitalouksilla selvästi suurimmat tulot

Tarkastellaan seuraavaksi kotitalouksien tuloja väestöryhmittäin kotitalouden sosioekonomisen aseman näkökulmasta. Tulokäsitteenä on sama ekvivalentti rahatulo, jonka muodostuminen kuvattiin edellä luvussa 2. Kotitalouden sosioekonominen asema määräytyy tulonjakotilastossa kotitalouden viitehenkilön perusteella, joka pääsääntöisesti on kotitalouden suurituloisin henkilö. Mikään sosioekonominen ryhmä ei ole tulonjakotilastossa puhdas oman ryhmänsä edustaja, sillä on tavallista, että kotitalouksiin kuuluu henkilöitä useammasta sosioekonomisesta ryhmästä.

Sosioekonomisista ryhmistä suurituloisimpia ovat olleet koko tässä käytetyn tarkastelujakson ajan (1990–2017) ylempät toimihenkilökotitaloudet, joiden ekvivalentti mediaanitulo oli 34 900 euroa vuonna 2017. Seuraavaksi suurituloisimpia olivat yrittäjäkotitaloudet (pl. maatalousyrittäjät), joiden mediaanitulo oli 29 800 euroa. Maatalousyrittäjäkotitalouksien mediaanitulo oli 26 600 euroa, kun se alemmilla toimihenkilökotitalouksilla oli 26 200 euroa.

Tulonjakotilasto on otospohjainen tilasto, jossa sosioekonomisten ryhmien tuloihin sisältyy otostutkimuksille tyypillistä satunnaisvaihtelua. Tämän lisäksi etenkin maatalousyrittäjäkotitalouksien muita suurempia vuosittaisia tulovaihteluita selittää maataloudelle tyypilliset satovaihtelut. Näiden lisäksi maatalousyrittäjäkotitalouksien heikkoon tulokehitykseen on etenkin viime vuosina vaikuttanut suomalaisen elintarviketeollisuuden kohtaamat vaikeudet Venäjän kaupassa.

Kuvio 4. Kotitalouden ekvivalentit käytettävissä olevat rahatulot kotitaloutta kohden sosioekonomisen aseman mukaan vuosina 1990–2017, mediaani vuoden 2017 hinnoin



Ekvivalentti käytettävissä oleva rahatulo = kotitalouden käytettävissä oleva rahatulo jaettuna kotitalouden kulutusyksikköluvulla

Sosioekonomisista ryhmistä kaikista pienituloisimpia ovat opiskelijoiden ja työttömien kotitaloudet. Pääasiassa saatujen tulonsiirtojen, kuten opintotuki, varassa elävien opiskelijakotitalouksien ekvivalentti mediaanitulo oli vuonna 2017 runsaat 12 300 euroa. Opiskelijoiden tuloihin ei tulonjakotilastossa sisällytetä opintotukeen sisältyviä valtion takaamia opintolainoja, joiden käyttö on viime vuosina lisääntynyt.

Myös työttömien kotitalouksien tuloille on tyypillistä se, että merkittävä osa ryhmän tuloista tulee julkisen sektorin kautta saatujen tulonsiirtojen, kuten työttömyysturvaetuudet, muodossa. Työttömien kotitalouksien mediaanitulo oli vuonna 2017 kuitenkin 1 300 euroa korkeampi kuin opiskelijakotitalouksilla, eli 13 600 euroa.

Tämä ei kuitenkaan kerro koko totuutta kaikkien opiskelijoiden tai työttömien toimeentulosta, sillä niiden opiskelijoiden tai työttömien, jotka asuvat esimerkiksi vanhempiensa kotitalouksissa, ekvivalentti tulo on yleensä edellä kuvattua suurempi. Esimerkiksi työntekijäkotalouksissa asuvien opiskelijoiden tai työttömien ekvivalentti mediaanitulo on sama kuin työntekijäkotalouksien tulo.

Eläkeläistalouksien ekvivalentti mediaanitulo oli 19 000 euroa vuonna 2017, mikä on selvästi alle kaikkien kotitalouksien mediaanitulon. Eläkeläiskotalouksien keskuudessa tuloerot ovat kuitenkin suuria. Eläkeläistalouksista suurituloisimpia ovat eläkkeellä olevien ylempien toimihenkilöiden kotitaloudet, joiden tulot yltyvät lähelle ammatissa toimivien ylempien toimihenkilö- ja yrittäjäkotalouksien tuloja. Pienituloisimpia ovat ne eläkeläiskotaloudet, joiden viitehenkilö on entinen maanviljelijä tai muu eläkeläinen (=kansan- ja/tai takuueläkkeen varassa elävä).

Kuviosta 4 voi hyvin havaita sen, että sosioekonomisten ryhmien tulokehitys on vaihdellut sen mukaan millainen taloustilanne on maassa kulloinkin vallinnut. Lähes kaikkien sosioekonomisten ryhmien (pl. työttömien kotitaloudet) tulokehitys ollut positiivista noususuhdanteiden aikoina. Sen sijaan taantumien aikoina ryhmien tulokehityksissä on havaittavissa selvää vaihtelua.

Palkansaaja- (ylemmät- ja alemmat toimihenkilö- sekä työntekijäkotaloudet) ja yrittäjäkotalouksien reaalitytulot alenivat 1990-luvun alun laman aikana lyhyessä ajassa selvästi. Myös 2010-luvun taantumassa on näiden niin sanottujen ammatissa toimivien kotitalouksien reaalitytulokehitys ollut heikkoa, mutta samanlaista tulojen romahdusta ei ole havaittavissa kuin 20 vuotta aikaisemmin 1990-luvun alun taantumassa. Ensimmäisenä 2010-luvun maailmanlaajuinen finanssikriisi iski työntekijäkotalouksien tuloihin, sillä niiden reaalitykehitys pysähtyi jo 2010-luvun vaihteessa. Muiden palkansaajakotalouksien ja yrittäjien tuloihin finanssikriisi alkoi heijastumaan vasta muutama vuosi myöhemmin.

Työttömien kotitalouksien tulot näyttävät kasvavan taantumien alkuvaiheessa. Ilmiö on havaittavissa etenkin 1990-luvun alun nopeasti edenneessä taantumassa, jolloin työttömien ryhmässä kotitalouksien reaality mediaanitulo kasvoi nopeasti. Tulojen kasvu ei välttämättä näy työttömänä olleiden kotitalouksien tuloissa, sillä tulojen kasvu johtui ryhmään tulleista uusista ansiosidonnaisen työttömyysturvan saajista, jotka ennen työttömiksi joutumista olivat olleet hyväpalkkaisissa töissä. Talouskasvun aikoina työttömien kotitalouksien tulot taas näyttävät alenevan. Tämä johtuu ainakin osittain siitä, että talouskasvun tuoma työvoiman kysyntää kohdistuu aluksi vähemmän aikaa työttömänä olleisiin ansiosidonnaisen työttömyysturvan saajiin, ja työttömien ryhmään jäävät ovat pääasiassa perustyöttömyysturvan varassa eläviä pitkäaikaistyöttömiä.

Eläkeläiskotalouksien reaality mediaanitytulot ovat sen sijaan kasvaneet tasaista vauhtia taloussuhdanteista riippumatta. Yksittäisissä eläkeläistalouksissa tilaston näyttämä positiivinen tulokehitys ei välttämättä näy, koska tässä kysymys on pitkälti eläkeläisryhmän sisällä rakenteissa tapahtuneista muutoksista; pienituloisia kansaneläkeläisiä on poistunut eläkeläisten ryhmästä, kun taas ryhmään tulleet uudet eläkeläiset ovat olleet paremman eläketason kartuttaneita ansioeläkeläisiä.

4 Palkkatulojen merkitys kotitalouksien kokonaistuloissa vähentynyt

Tulonjakotilaston tulonimikkeistö sisältää noin 230 yksittäistä tulonimikettä. Niistä muodostetaan suositusten mukaiset päätulokäsitteet, jotka tulonjakotilastossa ovat *palkka-*, *yrittäjä-* ja *omaisuustulot* sekä *saadut tulonsiirrot*.

Saatuihin tulonsiirtoihin sisältyvät työeläkkeet ja muut työsuhdeperusteiset sosiaaliturvaetuudet. Myös Kelan maksamat peruseläkkeet (kuten kansan-, lesken-, lapsen-, rintamaeläkkeet sekä takuueläke) sekä niihin liittyvät lisät luetaan tulonjakotilastossa saatuihin tulonsiirtoihin. Lisäksi tulonsiirroissa huomioidaan sosiaaliavustukset, kuten lapsilisät sekä asumis-, elatus- ja toimeentulotuet. Sen sijaan vuoden 2017 alussa alkaneessa perustulokokeilussa valituille henkilöille maksetut verovapaat perustuloetuudet puuttuvat tulonjakotilaston tulokäsitteestä.

Lähes kaikki tulonjakotilaston tarvitsemat tulo- ja etuustiedot poimitaan olemassa olevista hallinnollisista tai tilastollisista rekisteriaineistoista, ainoastaan muutamat tulokäsitteeseen sisältyvät kotitalouksien väliset tulonsiirtoerät (kuten koulunkäyntiä tai opiskelua varten saadut raha-avustukset ja toisen kotitalouden puolesta maksetut laskut) saadaan tulonjakotilastoon haastattelujen kautta. Tuloissa huomioidaan tulonjakotilastossa veronalaisten tulojen lisäksi siis myös verovapaat etuudet, kuten jo edellä mainitut asumisen tuet, lapsilisät ja toimeentulotuki.

Verotuksessa *ansiotuloina* verotettuja tuloja sisältyy tulonjakotilaston palkka- ja yrittäjätuloihin sekä saatuihin tulonsiirtoihin. *Pääomatuloina* verotettuja tuloeria sisältyy sekä yrittäjä- että omaisuustuloihin. Verotuksessa vuoden 2017 alussa käyttöön otettu 5 prosentin suuruinen yrittäjätulovähennys on huomioitu tulonjakotilaston yrittäjätuloissa siten, että se on lisätty sellaisenaan tuloksi yrittäjätuloihin (tiedot yrittäjätulovähennyksestä löytyvät tilaston käytössä olevista verotiedoista).

Bruttotulot koostuvat kotitalouksien jäsenten saamista palkka-, yrittäjä- ja omaisuustuloista sekä saaduista tulonsiirroista. Kun bruttotuloista vähennetään tuloista *maksetut verot ja veronluonteiset maksut*, saadaan tulonjakotilaston tärkein tulokäsite *käytettävissä olevat rahatulot*. Kirkollisvero on luonteeltaan vapaaehtoinen vero, joten se ei sisälly tulonjakotilastossa maksettuihin tulonsiirtoihin.

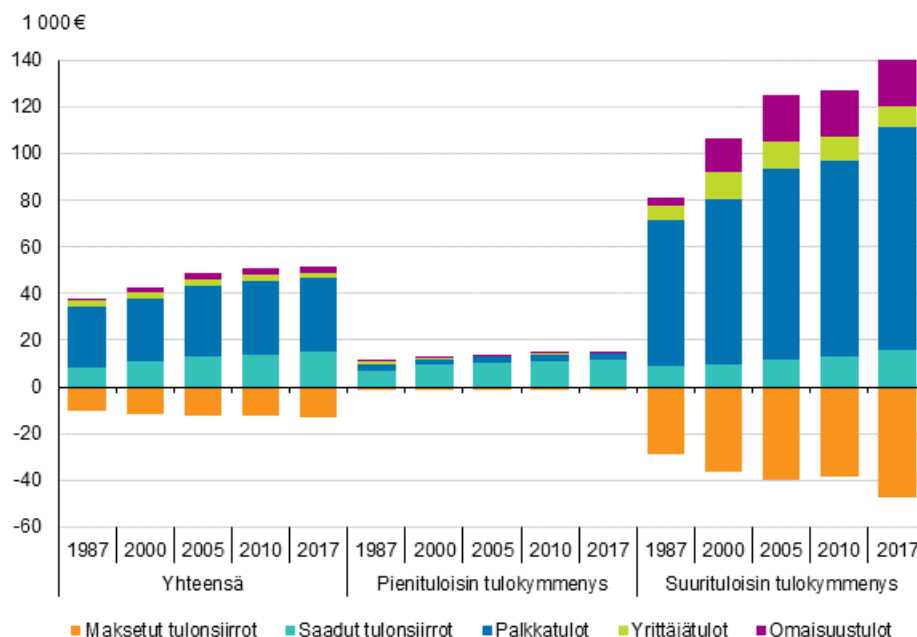
Kotitalouksien tulonmuodostuksessa selvästi merkittävin päätuloerä on palkkatulot, joiden osuus kotitalouksien bruttotuloista oli vuonna 2017 noin 60 prosenttia. Palkkojen bruttotulo-osuus on viimeisten vuosikymmenten aikana alentunut selvästi, sillä 1980-luvun lopulla palkkatulojen bruttotulo-osuus oli vielä 70 prosentin tuntumassa. Palkkatulojen merkitys väheni nopeasti 1990-luvun alun syvän laman aikana työttömyyden nopean kasvun seurauksena. Alimmillaan palkkatulojen bruttotulo-osuus oli vuonna 1994, jolloin se putosi 55 prosentin tuntumaan.

Tämän jälkeen Suomen taloudessa alkoi pitkäkestoinen vahvan talouskasvun aikakausi, jota kesti yhtäjaksoisesti 2000-luvun ensimmäisen vuosikymmenen loppupuolelle saakka. Suotuisasta talouskasvusta huolimatta palkkojen bruttotulo-osuus ei palautunut 1990-luvun alun lamaa edeltävälle tasolle; palkkatulojen bruttotulo-osuus oli korkeimmillaan vähän ennen maailmanlaajuisen finanssikriisin alkamista vuonna 2008, jolloin se oli noussut 65 prosentin tuntumaan.

Samaan aikaan kun palkkojen merkitys on kotitalouksien tulonmuodostuksessa vähentynyt, on saatujen tulonsiirtojen merkitys selvästi lisääntynyt. Saatujen tulonsiirtojen osuus kotitalouksien bruttotuloista oli vuonna 2017 lähes 30 prosenttia, kun vastaava osuus oli 1980-luvun lopulla noususuhdanteen päättyessä selvästi nykyistä matalampi, eli 20 prosentin tuntumassa. Tämän jälkeen saatujen tulonsiirtojen bruttotulo-osuus kasvoi 1990-luvun taantumassa massatyöttömyyden seurauksena lähelle 35 prosenttia.

1990-luvun puolivälissä alkaneen talouskasvun aikana markkinoilta saatujen tuotantotekijätulojen (palkka-, yrittäjä- ja omaisuustulot) määrä kääntyi laman jäljiltä voimakkaaseen kasvuun, mistä seurasi saatujen tulonsiirtojen merkityksen vähentyminen. Saatujen tulonsiirtojen bruttotulo-osuus aleni talouskasvun vuosina kuitenkin yllättävän hitaasti, sillä se oli noususuhdanteen lopulla vuonna 2008 vielä 25 prosentissa.

Kuvio 5. Kotitalouksien bruttotulojen koostumus ja maksettujen tulonsiirtojen määrä pieni- ja suurituloisimmassa tulokymmenyksessä ja yhteensä vuosina 1987, 2000, 2005, 2010 ja 2017, €



Se että saatujen tulonsiirtojen bruttotulo-osuudet eivät palautuneet 2000-luvulla pitkään kestäneestä talouskasvusta huolimatta 1990-luvun lamaa edeltävälle matalammalle tasolle johtuu ainakin osittain siitä, että samaan aikaan väestörakenteissa on tapahtunut merkittäviä muutoksista. Eläkeläisten määrä on lisääntynyt suurten ikäluokkien eläköityessä, mikä on kasvattanut eläkeläisten väestöosuutta. Myös muun ammatissa toimimattoman väestön, kuten pitkäaikaistyöttömät, määrät ja väestöosuudet ovat jääneet 1990-luvun alun taantuman jäljiltä pysyvästi aikaisempaa korkeammalle tasolle, mikä myös on pitänyt saatujen tulonsiirtojen bruttotulo-osuutta korkeana.

Yrittäjätulojen bruttotulo-osuus oli vuonna 2017 runsaat neljä prosenttia, mikä on kolmisen prosenttiyksikköä vähemmän kuin vuonna 1987. Yrittäjätuloja ovat maa- ja metsätalouden yrittäjätulot, yrittäjätulot ammatin ja liikkeen harjoittamisesta sekä yhtymistä saadut yrittäjätulot.

Omaisuustulojen bruttotulo-osuudet ovat kasvaneet 1980-luvun loppuun verrattuna selvästi, sillä nykyisin omaisuustulojen bruttotulo-osuus on 6 prosentissa, kun se 1980-luvun lopulla oli vain parin prosentin luokkaa. Omaisuustulot koostuvat pääasiassa osinko-, vuokra- ja korkotuloista, mutta niihin ei tässä tarkastelussa lasketa myyntivoittoja eikä laskennallista asuntotuloa.

Kuviosta 5 ilmenee hyvin se, miten tulojakauman ääripäissä kotitalouksien tulojen rakenteet poikkeavat toisistaan. Kaikista pienituloisimpien kotitalouksien tuloista on nykyisin valtaosa julkiselta sektorilta saatuja tulonsiirtoja. Saatujen tulonsiirtojen bruttotulo-osuus on tässä kaikista pienituloisimmassa tulokymmenyksessä nykyisin jo 80 prosenttia, kun se vielä 1980-luvun lopulla oli 20 prosenttiyksikköä vähemmän.

Samalla kun saatujen tulonsiirtojen merkitys on pienituloisimmassa tulokymmenyksessä lisääntynyt, on tuotannontekijätulojen, eli markkinoilta saatujen palkka-, yrittäjä- ja omaisuustulojen merkitys selvästi vähentynyt. Kun vielä 1980-luvun lopulla palkkatulojen osuus bruttotuloista oli tässä pienituloisimpien ryhmässä lähes 30 prosenttia, on osuus viime vuosina pudonnut 16 prosenttiin. Samalla aikavälillä on yrittäjätulojen bruttotulo-osuus alentunut pienituloisimmassa tulokymmenyksessä 12 prosentista kahteen prosenttiin.

Kotitalouksien viime vuosien vaurastuminen näkyy etenkin kaikista hyvätuloisimpien kotitalouksien tuloissa, sillä nykyisin suurituloisimman tulokymmenyksen bruttotuloista on jo 16 prosenttia omaisuustuloja kuten osinko-, korko- ja vuokratuloja. 1980-luvun lopulla vastaava osuus oli ainoastaan muutaman prosentin

luokkaa. Samanaikaisesti on palkkojen bruttotulo-osuus pienentynyt suurituloisimmassa tulokymmenyksessä vajaasta 80 prosentista (1987) alle 70 prosenttiin (2017).

Maksettujen tulonsiirtojen osuus kotitalouksien bruttotuloista oli vuonna 2017 keskimäärin 25 prosenttia, kun se 1990-luvulla oli korkeimmillaan 4 prosenttiyksikköä enemmän (1996). Pienituloisimmassa tulokymmenyksessä maksettujen tulonsiirtojen bruttotulo-osuus jäi pari vuotta sitten alle 10 prosentin, kun se korkeimmillaan oli 1990-luvulla lähes viisi prosenttiyksikköä enemmän (1995). Suurituloisimmassa tulokymmenyksessä maksettujen tulonsiirtojen bruttotulo-osuus oli vuonna 2017 noin 33 prosenttia, kun osuus oli korkeimmillaan 1980-luvun lopulla noin 4 prosenttiyksikköä enemmän.

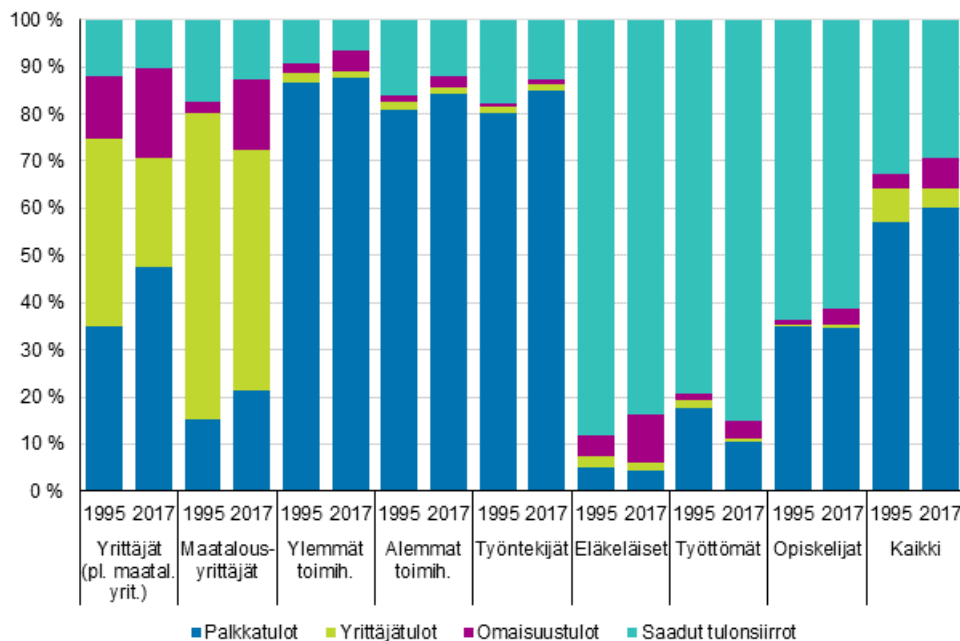
5 Yrittäjäkotitaloudet saavat omaisuustuloja aikaisempaa enemmän

Palkansaajakotitalouksien bruttotuloista on valtaosa palkkatuloja, mikä johtuu siitä, että sosioekonominen luokitus pohjautuu henkilöiden kalenterivuoden aikaiseen taloudelliseen toimintaan (kuten palkansaajana toimiminen) ja siitä saatuihin tuloihin (palkansaajilla palkkatuloihin). Ylemmillä toimihenkilötalouksilla palkkojen bruttotulo-osuus oli vuonna 2017 noin 90 prosenttia, mikä on lähes sama kuin 1990-luvun puolivälissä.

Palkansaajakotitalouksista myös alempien toimihenkilöiden ja työntekijöiden kotitalouksilla palkkatulojen bruttotulo-osuudet nousevat suuriksi, sillä kummassakin ryhmässä ne olivat 85 prosentin tuntumassa vuonna 2017. Vastaavat osuudet olivat 1990-luvun puolivälissä kummassakin ryhmässä viisi prosenttiyksikköä pienemmät.

Palkkatulojen lisäksi palkansaajakotitaloudet saavat myös muita tuloja, joista merkittävimpiä ovat saadut tulonsiirrot. Palkansaajakotitalouksille tyypillisiä saatuja tulonsiirtoja ovat lapsiperheiden etuudet, kuten lapsilisät, vanhempain- ja sairauspäivärahat ja kotihoidon tuet. Alemmilla toimihenkilö- ja työntekijäkotitalouksilla saatujen tulonsiirtojen bruttotulo-osuudet olivat 12 - 13 prosentin luokkaa vuonna 2017, kun vastaavat osuudet olivat 1990-luvun puolivälissä viitisen prosenttiyksikköä korkeammat. Ylemmillä toimihenkilökotitalouksilla saatujen tulonsiirtojen bruttotulo-osuus on nykyisin alle 7 prosentin, kun vastaava osuus 1990-luvun puolivälissä oli muutaman prosenttiyksikön suurempi.

Kuvio 6. Kotitalouksien bruttotulojen rakenne viitehenkilön sosioekonomisen aseman mukaan vuosina 1995 ja 2017, tuloerän osuus bruttotulosta, %



Edellä jo mainittiin, että vaurastumisen myötä kotitaloudet saavat nykyisin aikaisempaa enemmän omaisuustuloja. Myös se havaittiin, etteivät omaisuustulot ole tasaisesti jakautuneet, sillä ne kohdentuvat pääasiassa kaikista hyvätuloisimmille kotitalouksille. Esimerkiksi vuonna 2017 omaisuustuloista lähes 65 prosenttia kohdentui suurituloisimpaan tulokymmenykseen. Kahteen suurituloisimpaan tulokymmenykseen omaisuustuloista kohdentui 75 prosenttia.

Palkansaajakotitalouksista omaisuustulojen merkitys on kasvanut eniten hyvätuloisimmilla palkansaajatalouksilla. Ylemmillä toimihenkilökotitalouksilla omaisuustulojen bruttotulo-osuus on tuplaantunut kahdessa vuosikymmenessä; nykyisin omaisuustulojen osuus bruttotuloista on tässä ryhmässä 5 prosentin luokkaa, kun se 1990-luvun puolivälissä oli puolet tästä.

Maatalousyrittäjätulojen bruttotuloista yrittäjätulojen osuus oli yli 50 prosenttia vuonna 2017. Osuus on kuitenkin selvästi pienempi kuin vuonna 1995, jolloin se oli 75 prosenttia. Yrittäjätuloihin luetaan tulonjakotilastossa varsinaisten yrittäjätulojen lisäksi myös metsänmyyntitulot, minkä vuoksi yrittäjätulot eivät ole täysin harvinaisen tulonlähde esimerkiksi palkansaajiksi luokitelluille kaupunkilaismetsänomistajille. Myös maatalouden tuet sisältyvät maatalousyrittäjillä yrittäjätuloihin.

Maatalousyrittäjätuloihin kuuluvilla jäsenillä on perinteisesti ollut tyypillistä se, että he käyvät maataloustöiden ohessa palkkatyössä tilan ulkopuolella. Yleistä on myös se, että viljelijän puoliso käy säännöllisessä palkkatyössä tilan ulkopuolella. Tämän voi havaita hyvin maatalousyrittäjätulojen tulonmuodostuksessa, sillä vuonna 2017 palkkatulojen bruttotulo-osuus oli tässä ryhmässä 20 prosentin luokkaa. Osuus on selvästi kasvanut, sillä 1990-luvun puolivälissä se oli 7 prosenttiyksikköä pienempi.

Myös maatalousyrittäjät saavat nykyisin aikaisempaa enemmän omaisuustuloja, sillä maatalousyrittäjätulojen kokonaistuloista omaisuustulojen osuus oli vuonna 2017 15 prosentin luokkaa. 1990-luvun puolivälissä vastaava osuus jäi kolmeen prosenttiin. Muutos johtuu ainakin osittain maataloudessa viimeisten vuosikymmenten aikana tapahtuneista suurista rakennemuutoksista. Muutokset näkyvät käytännössä siinä, että pienet maatilat ovat hävinneet, maatilojen keskikoot ovat kasvaneet ja mautiloilla tuotanto on tehostunut ja koneellistunut. Tulonjakotilastossa muutoksen voi havaita siitä, että maatalousyrittäjätulojen määrä on nykyisin vain kolmasosa siitä, mitä se oli 1990-luvulla.

Saadut tulonsiirrot ovat merkittävä tulonlähde myös maatalousyrittäjätuloille, sillä nykyisin noin 13 prosenttia ryhmän bruttotuloista on saatuja tulonsiirtoja. Osuus on kuitenkin pienentynyt 1990-luvun puolivälisestä noin viidellä prosenttiyksiköllä. Maanviljelijätuloissa on paljon nuoria lapsiperheitä, jolloin saadut tulonsiirrot ovat tässä ryhmässä lapsiperheille tyypillisiä sosiaaliturvaetuksia.

Yrittäjätuloilla (pl. maatalousyrittäjät) yrittäjätulojen bruttotulo-osuus jää yllättävän matalaksi, sillä vuonna 2017 se oli tässä ryhmässä 25 prosentin tuntumassa. Osuus on pienentynyt selvästi, sillä 1990-luvun puolivälissä se oli 40 prosentissa. Myös yrittäjien tuloille on tyypillistä se, että niihin kuuluu palkansaajaperheenjäseniä. Tämä ilmenee hyvin yrittäjätulojen bruttotuloissa, joista palkkatulojen osuus oli vuonna 2017 lähes puolet. Palkkatulojen merkitys on kasvanut selvästi, sillä 1990-luvun puolivälissä palkkojen bruttotulo-osuus oli yrittäjätuloilla 15 prosenttiyksikköä pienempi.

Yrittäjätulojen palkkatulo-osuutta kasvattaa jonkin verran myös se, että osa yrittäjistä nostaa yrittäjätulon omasta yrityksestään palkkatulon muodossa, toisin sanoen maksaa itselle omasta yrityksestä palkkaa. Myös yrittäjätulot saavat nykyisin aikaisempaa enemmän omaisuustuloja; niiden bruttotulo-osuus on nykyisin jo 20 prosentin luokkaa kun se 1990-luvun puolivälissä oli selvästi tätä pienempi (13 %).

Ammatissa toimimattomien tuloille on tyypillistä saatujen tulonsiirtojen suuri merkitys. Eläkeläiskotitulojen bruttotulot ovat nykyisin lähes 85 prosenttisesti saatuja tulonsiirtoja, mikä on muutama prosenttiyksikkö vähemmän kuin 1990-luvun puolivälissä. Eläkeläisten kohdalla saadut tulonsiirrot ovat pääasiassa eläketuloja, joihin tulonjakotilastossa luetaan tulonjakotilastosuositusten mukaisesti myös ansioeläkkeet.

Väestön vaurastuminen näkyy myös eläkeläistulojen saamissa omaisuustuloissa, joiden bruttotulo-osuus on nykyisin jo 10 prosentin luokkaa. Vastaava osuus 1990-luvun puolivälissä oli alle puolet tästä. Eläkeläisistä omaisuustulojen merkitys on suurinta eläkkeellä olevilla yrittäjätuloilla (pl. maatalousyrittäjät), joiden bruttotuloista on nykyisin jo runsas neljännes omaisuustuloja. 1990-luvun puolivälissä vastaava osuus oli vain 10 prosenttia. Eläkkeellä olevilla maatalousyrittäjätuloilla omaisuustulojen bruttotulo-osuus on nykyisin 15 prosentin luokkaa, kun se 1990-luvun puolivälissä jäi alle 5 prosentin.

Myös eläkkeellä olevien ylempien toimihenkilöiden tulonmuodostuksessa on omaisuustulojen merkitys viime vuosikymmenten aikana jonkin verran lisääntynyt. Tämän ryhmän bruttotuloista omaisuustulojen osuus on nykyisin 13 prosenttia, kun se 1990-luvun puolivälissä oli alle puolet tästä.

Palkkojen bruttotulo-osuudet ovat eläkeläiskotituloilla olleet vuosina 1995 ja 2017 samat, eli noin 5 prosenttia.

Opiskelijatuloilla saadut tulonsiirrot ovat myös merkittävässä asemassa, sillä saatujen tulonsiirtojen bruttotulo-osuus on tässä ryhmässä nykyisin 60 prosentin luokkaa. Osuus on muutaman prosenttiyksikön

pienempi kuin 1990-luvun puolivälissä. Opiskelijat ovat tunnetusti käyneet opiskelun ohessa palkkatyössä, minkä voi havaita palkkatulojen bruttotulo-osuuksissa. Nykyisin palkkojen bruttotulo-osuus on opiskelijakotitalouksissa 35 prosentin luokkaa, mikä on sama kuin 1990-luvun puolivälissä.

Työttömien kotitalouksissa saatujen tulonsiirtojen bruttotulo-osuus oli vuonna 2017 noin 85 prosenttia, mikä on viisi prosenttiyksikköä vähemmän kuin 1990-luvun puolivälissä. Palkkatulojen bruttotulo-osuus oli on nykyisin 10 prosentin luokkaa, kun se 1990-luvun puolivälissä oli lähes 20 prosenttia.

Liitetaulukot

Liitetaulukko 1. Kotitalouksien määrä, keskipöytä, kotitalousväestön koko ja keskimääräiset kulutusyksiköt Suomessa vuosina 1966–2017

Vuosi	Kotitalouksien määrä, 1 000	Henkilöitä kotitalouksissa, 1 000	Kotitalouksien keskipöytä, henkilöä	Kulutusyksiköitä keskimäärin
1966	1 384	4 632	3,35	2,00
1971	1 495	4 445	2,97	1,85
1976	1 636	4 536	2,77	1,77
1981	1 919	4 727	2,46	1,64
1986	2 036	4 913	2,41	1,61
1987	2 082	4 884	2,35	1,58
1988	2 102	4 872	2,32	1,57
1989	2 149	4 932	2,29	1,56
1990	2 171	4 974	2,29	1,56
1991	2 200	5 000	2,27	1,55
1992	2 218	5 022	2,26	1,54
1993	2 243	5 015	2,24	1,54
1994	2 270	5 035	2,22	1,53
1995	2 290	5 053	2,21	1,52
1996	2 310	5 063	2,19	1,52
1997	2 326	5 077	2,18	1,51
1998	2 355	5 086	2,16	1,50
1999	2 365	5 097	2,15	1,50
2000	2 373	5 105	2,15	1,50
2001	2 382	5 120	2,15	1,50
2002	2 397	5 132	2,14	1,50
2003	2 405	5 145	2,14	1,50
2004	2 415	5 161	2,14	1,50
2005	2 435	5 179	2,13	1,50
2006	2 455	5 199	2,12	1,49
2007	2 483	5 222	2,10	1,48
2008	2 513	5 247	2,09	1,48
2009	2 531	5 272	2,08	1,48
2010	2 551	5 295	2,08	1,47
2011	2 571	5 320	2,07	1,47
2012	2 595	5 346	2,06	1,47
2013	2 623	5 371	2,05	1,46
2014	2 641	5 391	2,04	1,46
2015	2 656	5 404	2,04	1,45
2016	2 677	5 419	2,02	1,45
2017	2 713	5 428	2,00	1,44

Liitetaulukko 2. Kotitalouksien lukumäärät, rakenne ja tulot tuloluokittain vuonna 2017, keskimäärin kotitaloutta kohden. Tuloluokat muodostettu kotitalouden bruttotulojen perusteella

	Bruttotulot kotitaloutta kohden, euroa								
	0–14 999	15 000–19 999	20 000–39 999	40 000–69 999	70 000–99 999	100 000–119 999	120 000–149 999	150 000–	Kaikki kotitaloudet
Kotitalouksia haastattelussa	565	490	2 100	2 995	1 938	694	581	469	9 832
Kotitalouksia perusjoukossa, 1000	267	283	803	728	379	110	80	65	2 713
Kotitalouden keskikoko	1,05	1,09	1,53	2,33	2,93	3,18	3,19	3,10	2,00
Aikuisia keskimäärin	1,03	1,06	1,37	1,83	2,08	2,23	2,23	2,25	1,61
Lapsia keskimäärin	0,02	0,03	0,16	0,50	0,85	0,94	0,96	0,86	0,39
Kulutussyksiköitä keskimäärin	1,02	1,04	1,24	1,59	1,83	1,95	1,96	1,94	1,44
Ammatissa toimivia keskimäärin	0,09	0,09	0,45	1,02	1,60	1,76	1,82	1,77	0,82
1. Palkat	1 463	1 996	11 538	32 002	62 229	83 064	104 138	154 499	31 171
2. Yrittäjätulot	121	187	695	2 290	3 849	5 979	8 300	12 297	2 170
3. Omaisuustulot	170	407	930	1 819	3 154	6 213	11 437	57 777	3 241
4. Tuotannon tekijätulot (1+2+3)	1 754	2 590	13 163	36 112	69 232	95 256	123 874	224 574	36 582
5. Saadut tulonsiirrot	10 156	14 941	16 691	17 692	13 445	13 971	12 349	15 999	15 428
6. Bruttotulot (4 + 5)	11 545	17 261	29 681	53 721	82 630	109 225	136 223	240 480	51 864
7. Maksetut tulonsiirrot	734	1 835	5 324	12 328	22 251	32 970	44 070	85 552	12 947
8. Käytettävissä olevat rahatulot (6–7)	10 812	15 426	24 358	41 393	60 379	76 254	91 853	154 928	38 918
Valtionveronalaiset tulot	9 319	14 606	28 074	52 805	81 516	106 886	134 436	232 747	50 159

Liitetaulukko 3. Koko vuoden kokopäiväisinä palkansaajina olleiden palkansaajien palkkatulot (ilman työsuhdeoptioita) koulutusasteen ja sukupuolen mukaan vuonna 2017

	Haastattelussa			Perusjoukossa, 1 000			Vuospalkat, keskiarvo			Vuospalkat, mediaani		
	Yhteensä	Miehet	Naiset	Yhteensä	Miehet	Naiset	Yhteensä	Miehet	Naiset	Yhteensä	Miehet	Naiset
Kaikki palkansaajat	5 923	2 924	2 999	1 415,4	727,3	688,2	45 074	49 673	40 212	38 640	42 917	35 313
Perusaste	350	242	108	108,5	77,2	31,3	40 093	43 173	32 485	34 781	37 751	30 224
Keskiaste	2 237	1 261	976	626,2	364,3	261,9	38 073	41 907	32 742	34 336	37 963	30 612
Alin korkea-aste	839	258	581	162,4	49,2	113,2	44 963	54 483	40 830	40 143	48 907	37 020
Alempi korkeakouluaste	1 079	516	563	246,9	114,1	132,9	45 632	53 030	39 282	40 019	47 791	35 580
Ylempi korkeakouluaste	1 249	556	693	242,8	107,3	135,5	62 103	71 735	54 475	51 849	61 573	47 468
Tutkijakoulutusaste	169	91	78	28,5	15,2	13,3	68 514	72 274	64 212	65 060	67 035	60 899

Liitetaulukko 4. Koko vuoden kokopäiväisinä palkansaajina olleiden palkansaajien palkkatulot (ilman työsuhdeoptioita) iän ja sukupuolen mukaan vuonna 2017

	Haastattelussa			Perusjoukossa, 1 000			Vuospalkat, keskiarvo			Vuospalkat, mediaani		
	Yhteensä	Miehet	Naiset	Yhteensä	Miehet	Naiset	Yhteensä	Miehet	Naiset	Yhteensä	Miehet	Naiset
Kaikki palkansaajat	5 923	2 924	2 999	1 415,4	727,3	688,2	45 074	49 673	40 212	38 640	42 917	35 313
Alle 25 vuotta	168	109	59	52,2	28,5	23,7	29 151	30 952	26 986	28 955	30 565	26 903
25–34 vuotta	880	515	365	299,3	175,9	123,3	38 709	40 728	35 829	35 766	38 767	33 758
35–44 vuotta	1 494	780	714	368,8	202,4	166,4	47 377	52 022	41 727	41 451	45 743	36 416
45–54 vuotta	1 924	874	1 050	394,5	188,9	205,6	48 260	54 952	42 110	40 701	46 180	36 629
Yli 54 vuotta	1 457	646	811	300,8	131,6	169,2	47 166	54 496	41 463	41 011	46 164	35 903

Laatuseloste: tulonjakotilasto

1. Tilastotietojen relevanssi

Tulonjakotilasto on vuosittain laadittava otospohjainen tilasto, joka kuvaa kotitalouksien ja ammatissa toimivien henkilöiden tulojen määrää ja muutosta, tulojen rakennetta sekä niiden jakautumista Suomessa. Kotitalouksien tulokehitystä seurataan pitkinä aikasarjoina. Tulonjakotilaston aikasarjatiedot muodostetaan takautuvasti vertailukelpoisiksi. Ensimmäinen varsinainen tulonjakotilasto laadittiin vuonna 1977.

Tulonjakotilaston tietosisältö perustuu kansainvälisiin tulonjakotilaston suosituksiin¹⁾. Tietoina ovat kotitalouksien bruttotulot eli palkka-, yrittäjä- ja omaisuustulot ja saadut tulonsiirrot, sekä maksetut tulonsiirrot. Näiden tulokomponenttien perusteella muodostuu käytettävissä olevat rahatulot, joka on tulonjakotilaston ensisijainen tulokäsite vuodesta 2011 lähtien. Tietosisältö vastaa EU:n tulo- ja elinolutilastossa (EU-SILC) sekä OECD:n tulonjakotietokannassa käytettäviä tulokäsitteitä (ks. 6 Tilastojen vertailukelpoisuus).

Tilastokeskus julkaisee tietoja kotitalouksien toimeentulosta, tuloeroista ja pienituloisuudesta väestöryhmittäin tulonjakotilaston internet-sivuilla. Tietoja tilastoidaan muun muassa kotitalouksien tulotason, sosioekonomisen aseman, elinvaiheen ja iän mukaan.

Tulonjakotilastossa on myös tietoa veloista, asumisesta, asumismenoista, muista kotitalouksien toimeentuloon vaikuttavista tekijöistä ja toimeentulon riittävytydestä. Tilastokeskus ja Euroopan yhteisön tilastovirasto EUROSTAT julkaisevat tietoja eri yhteyksissä säännöllisesti verkkosivuillaan.

Tulonjakotilastossa perusaineistosta laaditaan vuosittain palveluaineisto, jota luovutetaan tutkimustarkoituksiin. Tulonjaon palveluaineistoa käytetään julkishallinnossa, yliopistoissa ja tutkimuslaitoksissa tulonjaon ja sosiaaliturvaetuksien tutkimukseen ja kehittämiseen. Palveluaineiston tutkimuskäytön erityisenä muotona on mikrosimulointi. Tulonjakotilaston palveluaineiston lisäksi sen perusaineistosta laaditaan erillisestä pyynnöstä erityisselvityksiä ja toimeksiantoja.

Tulonjakotilaston aineisto on yleisesti käytetty tutkimusaineisto kansainvälisessä vertailevassa tutkimuksessa. Tulonjakotilaston tietojen keruun yhteydessä kerätään tietoja Eurostatin EU:n tulo- ja elinolutilastoa EU-SILCiä varten (EU:n parlamentin ja neuvoston asetus 1177/2003). Tämän aineiston tutkimuskäyttö on Eurostatin kautta vilkasta. Tulonjakotilaston aineistoa toimitetaan määrävuosin Luxemburg Income Study'n (LIS) kansainväliseen tietokantaan, joka on maailmanlaajuisessa tutkimuskäytössä. Aineistoa toimitetaan säännöllisesti myös OECD:lle ja kansainväliseen EUROMOD-mikrosimulointitutkimukseen.

2. Tilastotutkimuksen menetelmäkuvaus

Tilasto perustuu vuosittain kerättävään otosaineistoon. Perustiedot kerätään yhdistämällä kotitalouksilta haastattelemalla kerättyjä tietoja ja rekisteritietoja. Pääosa kotitalouksien luokittelutiedoista sekä ne tulotiedot, joita ei ole saatu rekistereistä, on kerätty haastattelemalla.

Haastattelut

Haastatteluista vastaa Tilastokeskuksen Tiedonhankinta-yksikkö. Haastattelut tehdään tietokoneavusteisesti Blaise-lomakeohjelmiston avulla valtaosin puhelinhaastatteluina. Kielenä käytetään haastateltavan valinnan mukaan joko suomea, ruotsia tai englantia (tilastovuodesta 2014 lähtien). Haastattelun keskimääräinen kesto oli noin 29 minuuttia vuoden 2017 tutkimuksessa.

Rekisterit

Suuri osa tutkimuksen tiedoista saadaan hallinnollisista rekistereistä ja tilastorekistereistä. Tulonjakotilaston rekisterilähteitä ovat:

1) OECD (2013) OECD Framework for Statistics on the Distribution of Household Income, Consumption and Wealth, OECD Publishing <http://dx.doi.org/10.1787/9789264194830-en>.

- Väestörekisterikeskuksen väestötietojärjestelmä ja Tilastokeskuksen Suomen väestöä koskeva tietokanta
- Verohallinnon verotietokanta
- Kansaneläkelaitoksen eläkevakuutus-, sairausvakuutuskorvaus- ja kuntoutusrekisteri, elatustukirekisteri, opintotukirekisteri, asumistukirekisteri sekä toimeentulotukirekisteri
- Terveiden ja hyvinvoinnin laitoksen toimeentulotukirekisteri
- Eläketurvakeskuksen eläketapahtumarekisteri
- Tilastokeskuksen tutkintorekisteri
- Valtiokonttorin sotilasvammakorvausjärjestelmän tietokanta
- Koulutusrahaston tiedostot
- Luonnonvarakeskuksen (Luke) maatilarekisteri
- Tilastokeskuksen yritysrekisteri
- Finanssivalvonnan (FIVA) tiedot (ansiosidonnaiset työttömyyspäivärahat)

Perusjoukko

Tilaston kohdeperusjoukon muodostavat Suomessa tilastovuoden lopussa (31.12.2017) vakinaisesti asuvat yksityiskotitaloudet eli ns. kotitalousväestö. Tutkimuksen ulkopuolelle jäävät

- osoitteettomat
- laitospöytä (esimerkiksi pitkäaikaisesti vanhainkodeissa, hoitolaitoksissa, vankiloissa tai sairaaloissa asuvat)
- pysyvästi ulkomailla asuvat, ja myös yli vuoden tilapäisesti ulkomailla oleskelevat, jos heidän Suomessa asuva kotitaloutensa katsoo, että henkilö ei viitevuonna kuulunut kyseiseen kotitalouteen
- turvapaikanhakijat ja tilapäisesti Suomessa asuvat.

Varusmiehet luetaan tilaston perusjoukkoon kuuluviksi. Kuhunkin kotitalouteen kuuluvat henkilöt määritellään haastattelun perusteella tilastovuoden lopun tilanteen mukaan.

Otanta-asetelma

Tulonjakotilasto perustuu kiertävään paneeliotokseen. Kotitalous osallistuu tutkimukseen neljänä peräkkäisenä vuotena, eli tilastovuoden aineisto koostuu 1.–4. tutkimuskertaa otoksessa mukana olevista kotitalouksista (taulukko 2). Vuoteen 2008 saakka tulonjakotilaston otos sisälsi kaksi paneelia, eli otoksessa ensimmäistä ja toista tutkimuskertaa mukana olevat kotitaloudet. Siirryttäessä kahdesta neljään tutkimuskertaan pienennettiin lähtötosta siten, että ensimmäiselle tutkimuskerralle on valittu vuoden 2009 tilastosta alkaen 5 000 kotitaloutta aikaisemman 7 500:n sijaan.

Tulonjakotilaston otanta-asetelmana on kaksivaiheinen ositettu otanta. Ensimmäisessä vaiheessa muodostetaan ns. master-otos poimimalla systemaattisella otannalla 50 000 16 vuotta täyttäneitä kohdehenkilöä Tilastokeskuksen väestöä koskevasta tietokannasta²⁾ (tilastovuonna 2015 poikkeuksellisesti 100 000). Otokseen poimitujen kohdehenkilöiden asutokunnat muodostetaan yhdistämällä kohdehenkilön kanssa samassa asunnossa vakituisesti asuvat henkilöt asuinpaikkatunnuksen avulla. Toisessa vaiheessa master-otoksesta poimitaan ositteittain varsinainen tulonjakotilaston otos, 5 000 asutokuntakotitaloutta. Kotitalouden todennäköisyys sisältyä otokseen riippuu osituskriteerien ohella 16 vuotta täyttäneiden jäsenten lukumäärästä. Ositteet muodostetaan tilastovuotta edeltävän vuoden verotietojen perusteella. Ositteiden muodostamisessa käytetään tietoja asutokuntakotitalouden valtionveronalaisista tuloista ja kotitalouden jäsenten sosioekonomisista ryhmistä³⁾. Verorekisterin tietojen perusteella muodostetut sosioekonomiset ryhmät ovat palkansaajat, maatalousyrittäjät, muut yrittäjät, eläkeläiset ja muut. Vuonna 2014 ositteiden määrä vähennettiin kahteentoista yhdistämällä verotietueettomat pienituloisten muut 1 ryhmään. Muutos ei vaikuta tietojen vertailukelpoisuuteen. Ositekohtaisten otoskokojen määrittelyssä eli otoksen kiintiöinnissä on otettu huomioon tulonjakotutkimuksen erityistarpeet. Yrittäjillä ja suurituloisilla on muita suurempi todennäköisyys sisältyä otokseen. Otoksen kiintiöintiä muutettiin vuodesta 2007 alkaen

2) Vuodesta 2003 lähtien ikäraja on ollut 16 vuotta aikaisemman 15 vuoden sijaan. Tähän päädyttiin sovitettaessa kansallisen tulonjakotilaston ja Euroopan yhteisön tilastoviraston Eurostatin EU:n tulo- ja elinoloilaston (EU-SILC) edellyttämiä toteuttamiskäytäntöjä.

3) Vuodesta 2003 lähtien ositteet on määritelty kohdehenkilön kotitalouden sosioekonomisen ryhmän ja tuloluokan mukaan, kun aiemmin luokittelu tehtiin kohdehenkilön mukaan. Ositeluokittelun muutos perustuu testeihin, joissa kotitalouteen perustuvan luokittelun todettiin olevan estimoinnin kannalta tehokkaamman kuin henkilöön perustuvan.

kasvattamalla pienituloisten ja eläkeläisten lukumäärää. Muutoksen taustalla oli tarve tehostaa pienituloisuusindikaattorien, esimerkiksi pienituloisuusasteen, estimointia.

Tulonjakotilaston siirryttyä neljän paneelin kiertävään otokseen vuonna 2009 on 2.–4. tutkimuskerralle poimittu 16-vuotiaiden kohdehenkilöiden lisäotokset vuosittain. Vuonna 2009 poimittiin lisäksi poikkeuksellisesti 17-vuotiaiden kohdehenkilöiden lisäotokset tutkimuksen 3.–4. tutkimuskerralle ja 18-vuotiaiden kohdehenkilöiden lisäotos 4. tutkimuskerralle. Tutkimuskerrasta riippuen lisäotokseen poimitut kohdehenkilöt osallistuvat tutkimukseen 1–3 tutkimuskertaa. Lisäotoksilla varmistetaan tilaston edustavuus kotitalousväestön ikäjakauman suhteen.

Painokertoimet

Hyväksytysti osallistuneet kotitaloudet ja henkilöt saavat painokertoimen, jolla niiden tiedot korotetaan edustamaan perusjoukon tietoja. Kotitalouksille muodostetaan aluksi asetelmapainot käyttäen hyväksi kotitalouden sisällyttämistodennäköisyyttä. Tämän jälkeen hyväksytyyn otoksen asetelmapainoille tehdään vastauskatkorjaus kertomalla ne ositteittain hyväksytysti vastanneiden kotitalouksien osuuden käänteisluvulla. Nämä otostason tietojen perusteella vastauskatkorjatut painot kalibroidaan CALMAR-makrolla vastaamaan perusjoukon keskeisiä tunnettuja jakaumia. Menettelyllä pyritään pienentämään kadon valikoivuuden aiheuttamaa harhaa ja tuottamaan mahdollisimman tarkkoja estimaatteja tärkeimmille tulomuuttujille. Vuoden 2017 aineiston painojen kalibroinnissa käytettiin seuraavia tietoja:

- alue (maakuntajako, jossa Helsinki ja muu pääkaupunkiseutu erikseen; tilastollinen kuntaryhmitys)
- asuntokunnan koko ensimmäisen tutkimuskerran otokselle ja kotitalouden koko jatkavien tutkimuskertojen otoksille (tilastovuonna 2017; tätä ennen kaikkien tutkimuskertojen otosten kalibroinneissa käytettiin asuntokunnan kokoa)
- jäsenten ikä- ja sukupuoliryhmät
- 16 vuotta täyttäneiden koulutusaste (tilastovuodesta 2016 alkaen; ks. laatuseloste tilastovuodelle 2016)
- keskeisten tuloerien kokonaissummat: palkka-, yrittäjä- ja omaisuustulot, työttömyyspäivärahat (peruspäiväraha ja työmarkkinatuki, ansiosidonnainen osuus), eläkkeet, asunto- ja opintolainojen korot; tulonsaajien lukumäärät (ansiosidonnainen työttömyyspäiväraha, palkkatulot, eläketulot)
- tulonjaon kokonaistilaston pienituloisiin asuntokuntiin kuuluvien henkilöiden lukumäärä asuntoväestössä, rekisteripohjainen tulokäsike (tilastovuodesta 2015 alkaen)

3. Tietojen oikeellisuus ja tarkkuus

Taulukossa 1 on esitetty tietoja vuoden 2017 tulonjakotilaston ensimmäisen tutkimuskerran otoksesta ja kadosta ositteittain. Ositteessa oleva numero kuvaa tuloluokkaa, esimerkiksi palkansaajat on jaettu valtionveronalaisten tulojen mukaan neljään luokkaan (1=pienituloisin, 4=suurituloisin luokka).

Taulukko 1. Vuoden 2017 tulonjakotilaston I tutkimuskerran otoksen jakautuminen ositteittain

	Masterotoksen koko	Brutto-otos	Poimintasuhde, %	Hyväksytyt kotitalouksia	Kato	Ylipeitto
Osio						
Palkansaajat 1	10 579	821	7,7	417	396	8
Palkansaajat 2	8 059	652	8,0	375	271	6
Palkansaajat 3	6 752	569	8,4	348	216	5
Palkansaajat 4	3 390	500	14,7	291	203	6
Yrittäjät 1	1 597	400	25,0	223	173	4
Yrittäjät 2	748	299	39,9	175	121	3
Maanviljelijät 1	584	199	34,0	144	54	1
Maanviljelijät 2	484	183	37,8	122	59	2
Eläkeläiset 1	8 096	501	6,1	267	209	25
Eläkeläiset 2	5 509	400	7,2	267	123	10
Muut 1	3 520	345	9,8	147	190	8
Muut 2	471	131	27,8	74	54	3
Yhteensä	49 789	5 000	10,0	2 850	2 069	81

Koko otoksen koosta, vastanneista, kadosta ja ylipeitosta on esitetty tietoja taulukossa 2. Vuonna 2017 otoskoko oli yhteensä 13 072 kotitaloutta, joista osa paljastui haastateltaessa kohdeperusjoukkoon kuulumattomiksi. Tällaisia ylipeittotapauksia ovat esimerkiksi kotitaloudet, joiden kohdehenkilö on muuttanut pysyvästi ulkomaille tai laitokseen tai kuollut. Ylipeiton poistamisen jälkeen netto-otokseen jäi 12 911 taloutta.

Ensimmäistä kertaa tutkimukseen osallistuvilla vastauskato oli 42,1 prosenttia. Toista kertaa tutkimukseen osallistuvien kotitalouksien vastauskato oli 17,6 prosenttia, kolmatta kertaa osallistuvien 12,2 prosenttia ja neljättä kertaa osallistuvien 7,1 prosenttia. Toista tai useampaa kertaa tutkimuksessa mukana olevien kotitalouksien vastauskadot on taulukossa laskettu ehdolla, että kotitalous on osallistunut tutkimukseen aikaisempina vuosina. Kadoksi jääneet kotitaloudet eivät ole mukana tutkimuksen seuraavilla haastattelukerroilla. Koko otoksessa (kaikki tutkimuskerrat) nettokato oli 23,8 prosenttia vuonna 2017. Vuoden 2017 tulonjakotilaston aineistoon hyväksytyjen kotitalouksien lukumäärä oli yhteensä 9 832 kotitaloutta. Näissä kotitalouksissa oli kaikkiaan 23 879 henkilöä.

Taulukko 2. Tulonjakotilaston 2017 otoskoko ja vastauskato

	Tutkimuskerta				
	Koko otos	1	2	3	4
Brutto-otos, kotitalouksia	13 072	5 000	2 983	2 630	2 459
Ylipeitto	161	81	25	32	23
Netto-otos	12 911	4 919	2 958	2 598	2 436
Kato	3 079	2 069	521	317	172
- Kieltäytyneitä	2 079	1 359	394	216	110
- Ei tavoitettu	810	589	97	72	52
- Muu syy	190	121	30	29	10
Hyväksytyt	9 832	2 850	2 437	2 281	2 264
Nettokato, %	23,8	42,1	17,6	12,2	7,1

Taulukossa 3 on tarkasteltu vastauskadon jakautumista ositteittain tutkimuksen ensimmäisellä tutkimuskerralla vuosina 2008–2017. Vastauskatoprosentit on laskettu painottamattomista luvuista otostasolla. Vuonna 2017 vastauskato kasvoi edellisvuodesta.

Vastauskadon (yksikkökato) ohella tulosten laatuun vaikuttaa yksittäisiin haastattelukysymyksiin liittyvä osittaiskato (eräkato). Korkotulotiedoissa (lähdeverolain alaiset korkotulot) on huomattavampaa osittaiskatoa. Korkotulotietojen puuttumista korjataan nk. hot deck -imputointimenetelmällä.

Taulukko 3. Nettokato (%) tulonjakotilaston I paneelissa vuosina 2008-2017

	2008	2009	2010	2011	2012	2013	2014	2015	2016	2017
Palkansaajat 1	32.2	35.3	32.7	38.6	40.1	37.8	42.6	41.8	45.2	48.7
Palkansaajat 2	26.8	31.4	27.2	35.3	28.9	36.7	36.0	40.1	42.5	42.0
Palkansaajat 3	26.8	27.3	26.9	28.6	29.0	33.5	32.8	37.1	39.6	38.3
Palkansaajat 4	30.3	28.4	23.5	32.8	27.1	37.9	34.1	32.3	37.6	41.1
Yrittäjät 1	28.5	30.7	31.2	34.1	35.8	41.6	36.7	35.7	46.5	43.7
Yrittäjät 2	30.1	26.8	31.0	28.9	30.2	31.3	37.4	36.1	37.0	40.9
Maanviljelijät 1	16.1	21.7	17.7	21.7	22.2	24.7	22.7	26.8	27.7	27.3
Maanviljelijät 2	13.9	13.3	15.8	23.5	16.1	26.2	19.7	19.4	29.7	32.6
Eläkeläiset 1	27.3	29.9	24.7	35.7	30.4	35.0	35.3	34.6	36.2	43.9
Eläkeläiset 2	20.6	19.7	21.4	24.0	25.6	26.5	22.4	22.6	25.6	31.5
Muut 1	41.4	45.6	38.3	49.8	48.3	48.8	52.8	50.4	56.3	56.4
Muut 2	28.0	32.0	31.8	33.8	34.6	40.2	36.8	37.6	36.2	42.2
Ei verotietuetta	66.7	56.8	71.7	71.7	71.4	65.1
Yhteensä	28.3	29.9	28.0	33.7	32.0	35.9	35.6	36.1	39.9	42.1

Tulonjakotilaston tuloslukuihin eli estimaatteihin sisältyy otannasta aiheutuvaa satunnaisvaihtelua. Tämän satunnaisvaihtelun suuruutta voidaan arvioida estimaatin keskivirheen avulla. Keskivirheen suuruuteen vaikuttavat otoskoko ja muuttujan arvojen vaihtelu otoksessa eli otosvarianssi. Ryhmissä, joissa otokseen on tullut vähän havaintoja, keskivirhe saattaa olla suuri ja tulokset ovat sen vuoksi epävarmoja.

Tilaston taulukoissa ei ole julkaistu tulotietoja, mikäli ryhmään on otoksessa tullut vähemmän kuin 30 kotitaloutta tai tulonsaajakohtaisissa taulukoissa on vähemmän kuin 30 tulonsaajaa. Desiiliryhmien ja tuloluokkien rakennetta kuvaavissa taulukoissa on lukumäärät merkitty sulkuihin, mikäli otoksessa on vähemmän kuin 10 kotitaloutta tai tulonsaajaa. Keskivirheen avulla voidaan tutkimuksen kullekin estimaatille laskea luottamusväli, jolla perusjoukon todellinen arvo on tietyllä luotettavuustasolla.

Tulosten laatuun vaikuttavat kadon ja satunnaisvaihtelun lisäksi peittovirheet (kehikkoperusjoukko poikkeaa kohdeperusjoukosta) ja mittausvirheet (tulomuuttujan mitattu arvo poikkeaa sen oikeasta arvosta). Osa näistä virhelähteistä voi tuottaa systemaattisia virheitä. Systemaattisia virheitä voidaan arvioida vertaamalla estimaatteja rekistereistä saataviin, koko väestöä koskeviin tietoihin sekä muiden tilastojen vastaaviin tietoihin. Vertailuja tehdään vuosittain ja niitä voi tiedustella Tilastokeskuksesta.

Taulukko 4. Pienituloisuusasteen luottamusvälit ja keskivirhe vuosina 1987–2017

Vuosi	Pienituloisuusaste %	Alaraja	Yläraja	Keskivirhe
1987	9,6	9,0	10,2	0,31
1988	10,0	9,4	10,6	0,29
1989	10,9	10,3	11,4	0,28
1990	10,5	10,0	11,0	0,27
1991	9,8	9,3	10,3	0,27
1992	8,8	8,3	9,4	0,28
1993	7,2	6,7	7,8	0,30
1994	7,4	6,8	8,0	0,30
1995	7,6	7,0	8,3	0,31
1996	8,5	7,8	9,2	0,35
1997	8,5	7,8	9,1	0,34
1998	9,6	8,9	10,4	0,38
1999	9,5	8,8	10,2	0,37
2000	10,5	9,7	11,2	0,39
2001	11,6	10,8	12,4	0,41
2002	11,3	10,5	12,1	0,40
2003	11,1	10,4	11,9	0,37
2004	11,9	11,2	12,5	0,34
2005	12,7	11,9	13,4	0,37
2006	13,1	12,3	13,8	0,39
2007	13,8	13,0	14,6	0,40
2008	13,9	13,0	14,7	0,42
2009	13,2	12,4	14,0	0,40
2010	13,7	12,9	14,6	0,42
2011	13,2	12,5	14,0	0,39
2012	11,9	11,1	12,6	0,38
2013	12,8	12,1	13,6	0,40
2014	12,5	11,7	13,3	0,41
2015	11,7	10,9	12,5	0,40
2016	11,5	10,6	12,3	0,44
2017	12,1	11,1	12,9	0,44

Taulukko 5. Menojen kattaminen tuloilla (%), luottamusvälit ja keskivirhe vuosina 2011–2017

Vuosi		Menojen kattaminen tuloilla %	Alaraja	Yläaraja	Keskivirhe
2011	suurin vaikeuksin	2,3	1,9	2,6	0,18
	vaikeuksin	4,8	4,2	5,3	0,29
	pienin vaikeuksin	15,9	15,0	16,8	0,46
	melko helposti	33,1	31,9	34,2	0,59
	helposti	26,7	25,7	27,8	0,53
	hyvin helposti	16,8	15,9	17,7	0,45
2012	suurin vaikeuksin	2,2	1,8	2,5	0,18
	vaikeuksin	4,7	4,2	5,2	0,26
	pienin vaikeuksin	16,9	16,0	17,8	0,48
	melko helposti	34,3	33,2	35,4	0,56
	helposti	26,1	25,1	27,1	0,51
	hyvin helposti	15,4	14,7	16,2	0,38
2013	suurin vaikeuksin	2,7	2,2	3,1	0,22
	vaikeuksin	4,7	4,1	5,2	0,28
	pienin vaikeuksin	18,0	17,1	19,0	0,49
	melko helposti	36,9	35,7	38,0	0,58
	helposti	23,6	22,6	24,6	0,50
	hyvin helposti	13,6	12,9	14,3	0,38
2014	suurin vaikeuksin	2,5	2,1	2,9	0,21
	vaikeuksin	4,4	3,9	5,0	0,27
	pienin vaikeuksin	17,3	16,4	18,3	0,48
	melko helposti	34,8	33,6	36,0	0,59
	helposti	25,1	24,1	26,2	0,52
	hyvin helposti	15,1	14,4	15,9	0,38
2015	suurin vaikeuksin	2,3	1,9	2,7	0,21
	vaikeuksin	4,6	4,0	5,2	0,28
	pienin vaikeuksin	17,5	16,5	18,4	0,50
	melko helposti	32,5	31,4	33,7	0,60
	helposti	25,6	24,6	26,7	0,53
	hyvin helposti	16,7	15,9	17,6	0,42
2016	suurin vaikeuksin	2,3	1,9	2,7	0,21
	vaikeuksin	4,3	3,8	4,9	0,28
	pienin vaikeuksin	18,1	17,1	19,1	0,52
	melko helposti	37,8	36,6	39,0	0,63
	helposti	23,4	22,4	24,5	0,52
	hyvin helposti	13,3	12,5	14,0	0,39
2017	suurin vaikeuksin	2,3	1,9	2,6	0,20
	vaikeuksin	3,8	3,3	4,3	0,25
	pienin vaikeuksin	15,5	14,5	16,5	0,50
	melko helposti	33,6	32,4	34,8	0,62
	helposti	25,0	23,9	26,1	0,56
	hyvin helposti	19,0	18,0	19,9	0,48

Taulukko 6. Kotitalouksien tulojen keskivirheet sosioekonomisen aseman mukaan vuonna 2017

Sosioekonominen asema	Kotitalouksia perusjoukossa, 1 000		Palkka- ja yrittäjätulot		Omaisuuksien tulot		Saadut tulonsiirrot		Maksetut tulonsiirrot		Käytettävissä olevat rahatulot	
	Keski-arvo	Keskivirhe, %	Keski-arvo	Keskivirhe, %	Keski-arvo	Keskivirhe, %	Keski-arvo	Keskivirhe, %	Keski-arvo	Keskivirhe, %	Keski-arvo	Keskivirhe, %
Kaikki kotitaloudet	2 713	0,6	33 341	1,0	3 241	6,0	15 282	1,0	12 947	1,1	38 918	0,7
Ylemmät toimihenkilöt	434	2,4	83 745	1,6	4 165	15,0	6 101	4,0	30 120	2,2	63 891	1,5
Alemmat toimihenkilöt	428	2,9	48 706	1,5	1 284	10,7	6 863	4,3	14 104	1,9	42 749	1,3
Työntekijät	423	3,0	45 729	1,6	587	12,7	6 649	4,0	12 426	2,0	40 539	1,3
Maatalousyrittäjät	29	8,0	52 627	5,8	10 858	42,7	9 236	9,7	15 510	8,3	57 218	8,5
Muut yrittäjät	155	4,2	58 988	3,4	15 875	11,5	8 670	5,4	20 910	4,6	62 624	3,3
Eläkkeellä olevat maatalousyrittäjät	61	10,1	3 058	18,9	4 489	30,9	18 100	4,2	3 393	14,9	22 254	6,3
Eläkkeellä olevat muut yrittäjät	73	8,5	3 634	15,6	11 586	26,4	26 987	4,6	8 371	11,8	33 835	7,6
Eläkkeellä olevat ylemmät toimihenkilöt	132	5,0	3 578	11,3	7 536	19,9	46 976	2,9	15 975	4,9	42 115	3,9
Eläkkeellä olevat alemmat toimihenkilöt	291	4,0	1 522	12,3	1 994	9,8	28 776	1,9	6 241	3,5	26 050	1,9
Eläkkeellä olevat työntekijät	335	3,6	1 769	11,3	1 279	11,5	25 496	1,6	4 746	3,1	23 799	1,7
Muut eläkeläiset	27	17,0	1 055	46,6	1 135	58,8	20 081	6,5	2 303	19,1	19 967	5,9
Työttömät	165	5,1	2 262	10,5	782	18,8	17 399	2,8	2 610	4,9	17 833	2,8
Muut	159	5,9	5 417	7,1	776	27,6	11 525	4,3	1 461	6,9	16 257	3,4

4. Julkaistujen tietojen ajantasaisuus ja oikea-aikaisuus

Tulonjakotilastoa tehdään vuosittain. Viimeisimmät tilastotuotannon tarvitsemista rekisteriaineistoista ovat käytettävissä noin 11 kuukautta tilastovuoden päättymisen jälkeen. Ennakolliset tiedot valmistuvat noin 12 kuukautta tilastovuoden päättymisestä ja lopulliset tiedot julkaistaan noin 15 kuukautta tilastovuoden päättymisen jälkeen. Samaan aikaan tiedot toimitetaan EU:n tilastovirastolle Eurostatille. Eurostat julkaisee Suomen tiedot osana EU:n tulo- ja elinolo-tilastoa noin vuoden viiveellä.

5. Tietojen saatavuus ja läpinäkyvyys

Tulonjakotilaston ennakkolliset ja lopulliset tiedot julkaistaan Tilastokeskuksen internet-sivuilla SVT:n Tulot ja kulutus -sarjassa sähköisinä julkistuksina ja katsauksina, pdf-muodossa sekä StatFin-tietokantataulukoina. Tiedot löytyvät osoitteesta tilastokeskus.fi/til/tjt/index.html.

Mikäli on tarpeen saada verkkosivuilla julkaistuja tietoja tarkempia tilastoja, niitä voi tilata maksullisena toimeksiantona tilaston tekijöiltä sähköpostitse osoitteella toimeentulo.tilastokeskus@tilastokeskus.fi tai puhelimitse.

Tulonjakotilastossa perusaineistosta laaditaan vuosittain palveluaineisto, jota luovutetaan tutkimustarkoituksiin. Tulonjaon palveluaineistoa käytetään julkishallinnossa, yliopistoissa ja tutkimuslaitoksissa tulonjaon ja sosiaaliturvaetuksien tutkimukseen ja kehittämiseen. Palveluaineiston tutkimuskäytön erityisenä muotona on mikrosimulointi. Tulonjakotilaston palveluaineiston lisäksi sen perusaineistosta laaditaan erillisestä pyynnöstä erityisselvityksiä ja toimeksiantoja. Kansalliset tutkimusaineistot ovat maksullisia ja edellyttävät käyttöluvan hakemista.

Tulonjakotilaston tietokannasta johdetut tiedot toimitetaan Eurostatille ja ne sisältyvät Eurostatin koostamaan tutkimusaineistoon (EU-SILC Users' Database). Lisätietoja tästä tutkimusaineistosta saa Eurostatin verkkosivuilta.

6. Tilastojen vertailukelpoisuus

Asumiskustannuskäsite

Asumiskustannuskäsitteessä noudatetaan EU:n tulo- ja elinolotilaston (EU-SILC) määritelmää. Tietoa käytetään kotitalouksien asumiskustannusten ja tulojen perusteella johdettavien tietojen kansainväliseen, vertailevaan tilastointiin (ks. [Eurostat](#)).

Tulokäsite

Tulonjakotilaston pääasiallisena tulokäsitteenä on EU:n tulo- ja elinolotilaston (EU-SILC) mukainen *käytettävissä olevat rahatulot (pl. myyntivoitot)*. Käsitteet ovat määritelmällisesti samat lukuun ottamatta palkkatulojen luontaisuuksia. Ne luetaan tuloihin tulonjakotilastossa, mutta ei EU:n tulo- ja elinolotilastossa. OECD:n tulonjakotietokannassa käytetty tulokäsite on sama kuin tulonjakotilastossa eli *käytettävissä olevat rahatulot (pl. myyntivoitot)*.

Käytettävissä olevat rahatulot (pl. myyntivoitot) on kansainvälisesti vertailukelpoinen tulokäsite, joka ei sisällä veronalaisia luovutusvoittoja (myyntivoittoja) eikä niistä maksettuja veroja. Sen mukaiset tulot on päivitetty takautuvasti tilaston aikasarjatietoihin vuodesta 1987 lähtien.

Tulonjakotilastoinnissa aiemmin ensisijaisena tulokäsitteenä käytetty laajempi *käytettävissä olevat tulot* on säilytetty edelleen tilastoinnissa ja tietokantataulukoissa. Se sisältää laskennallisen asuntotulon sekä myyntivoitot ja niistä maksetut verot. *Käytettävissä olevat rahatulot (ml. myyntivoitot)* vastaa aiemmin käytettyä rahatulokäsitettä. Se sisältää myyntivoitot ja niistä maksetut verot, mutta ei laskennallisia tuloeria. Myös tämä tulokäsite on säilytetty tilastoinnissa ja osassa tietokantataulukoita.

Vaihtoehtoiset tulokäsitteet ovat saatavissa perusaineistosta tilastointi- ja tutkimuskäyttöön ja niitä raportoidaan osassa tulonjakotilaston julkaisuja. Ne eivät kuitenkaan sovellu kansainvälisiin vertailuihin.

Tulonjakotilaston julkistuksissa esitettävät tiedot pohjautuvat vuosittain päivitettäviin aikasarjoihin, joissa on pyritty huomioimaan tulonjakotilaston tulotiedoissa tapahtuneet muutokset. Tulonjakotilaston aikasarjan vertailukelpoisuus on hyvä vuosille 1993–2017, ja päätuloerien kohdalla kohtuullisen hyvä vuodesta 1993 taaksepäin varhempisiin tilastovuosiin. Vuoden 2014 tulonjakotilastoon tehty metsätulojen muodostusmenetelmän muutos vaikuttaa etenkin maatalousyrittäjätalouksien tuloihin, joten tässä ryhmässä tulotiedot eivät ole täysin vertailukelpoisia keskenään vuosien 2013 ja 2014 välillä.

Tulotiedoissa on tapahtunut aiempina vuosina seuraavia muutoksia, joilla on vaikutusta tietojen vertailukelpoisuuteen. Nämä ovat seuraavat:

- Metsätulojen laskentatavan uudistus vuonna 2014. Aikaisemmin metsänmyyntitulot pohjautuivat verottajan vuosi-ilmoitustietoihin. Metsänmyyntituloihin kohdistuvat kustannukset johdettiin mekaanisella laskentamenetelmällä. Vuoden 2014 tilastossa metsänmyyntitulot pohjautuivat muiden yrittäjätulojen tapaan lopullisen verotuksen tietoihin, jossa verottajan hyväksymät metsänmyyntituloihin kohdistuvat kustannukset ovat selvästi suuremmat kuin mitä tilastossa aikaisemmin laskettiin. Laskentamenetelmän vaikutuksista on kerrottu enemmän väestöryhmittäisiä tuloeroja käsitelleessä Tulonjakotilasto 2014 -julkistuksessa.
- Kotitalouksien käytettävissä olevat rahatulot eroaa tulonjakotilastossa vuonna 2010 ja sitä edeltävinä tilastovuosina olleesta käytettävissä olevien rahatulojen käsitteestä siten, että tietoon ei lueta veronalaisia luovutusvoittoja. Tietoon luetaan sitä vastoin toiselle kotitaloudelle maksetut säännöllisluonteiset ja velvoittavat tulonsiirrot laajemmin kuin aikaisemmin (elatusapu).
- Laskennallinen asuntotulo omistusasunnosta tuotetaan edelleen erillisenä tulokomponenttina ja se luetaan edelleen kotitalouden käytettävissä oleviin tuloihin (mutta ei rahatuloihin). Vuonna 2006 tilastossa uudistettiin asuntotulon laskentatapa ottamalla huomioon toisaalta yhtenäiset käytännöt muiden Tilastokeskuksen tilastojen (erityisesti kulutustutkimus ja kansantalouden tilinpito) kanssa ja toisaalta EU:n tulo- ja elinolotilastoa (EU-SILC) koskevan asetuksen vaatimukset. Merkittävimmät muutokset liittyvät otoskotitalouksille ositemenetelmällä laskettujen bruttovuokrien ositteiden tarkentumiseen ja omistusasuntojen poistojen käsittelyyn. Ositteissa tilastollisen kuntaryhmitymisen mukainen bruttovuokra on korvattu kunnittaisella ja suurimmissa kunnissa osa-alueittaisella tiedolla (vuodesta 2012 alkaen osa-alueen mukainen bruttovuokra on ollut käytössä useammalla suurkunnalla kuin aikaisemmin). Ositekohtaiset bruttovuokra-arvot perustuvat edelleen Tilastokeskuksen vuokratilaston vapaarahoitteisten asuntojen vanhojen ja uusien vuokrasuhteiden keskimääräisiin vuokriin, mutta havaintomääriltään pienten ositteiden vuokra-arvoja on korjattu vanhojen asunto-osakeyhtiömuotoisten asuntojen myyntihinnoilla. Asuntotulosta ei enää omakotiasujilla vähennetä poistoja. (Ks. Tulonjakotilasto, käsitteet ja määritelmät, asuntotulo eli laskennallinen nettovuokra.) Uudistetulla menetelmällä laskettu asuntotulo on viety takautuvasti aikasarjatietoihin vuodesta 1993 lähtien, joten tulokäsitteet ovat tältä osin vertailukelpoisia kun tietolähteenä käytetään tulonjakotilaston aikasarja-aineistoa.
- Kotitalouksien välisiin saatuihin tulonsiirtoihin ei vuoden 2006 tulonjakotilastosta lähtien ole laskettu enää kotitalouden saamia raha- tai muita lahjoja. Syynä on yhtenäisyys EU:n tulo- ja elinolotilaston (EU-SILC) tulokäsitteen kanssa. Uusi laskentatapa vähentää kotitalouksien keskimääräisiä käytettävissä olevia tuloja noin 150 euroa kotitaloutta kohti.
- Vuonna 2006 siirryttiin metsätulojen verotuksessa myyntituloihin pohjautuvaan verotukseen. Tämän vuoksi metsätulojen käsittely muuttui myös Tulonjakotilastossa. Metsätalouden tulot perustuivat vuosina 2006–2013 pääasiassa verohallinnon vuosi-ilmoitustietoihin eikä täydentäviä tietoja enää kysytty haastatteluissa. Metsätalouden kustannukset arvioitiin prosenttiosuutena metsän myyntituloista, kun ne aiemmin laskettiin haastattelutietoihin perustuvalla regressiomallilla.
- Tulonjakotilaston tulokäsitteiden vertailtavuutta vaikeuttaa myös vuoden 2005 osinkoverouudistus, jossa luovuttiin yhtiöveron hyvityksestä. Ennen verouudistusta yhtiöveron hyvitys luettiin tuloksi osinko-, tuotannon tekijä- ja bruttotuloihin. Koska yhtiöveron hyvitys sisältyi myös maksettuihin tulonsiirtoihin, verouudistuksella ei kuitenkaan ole vaikutusta käytettävissä olevan tulon vertailtavuuteen. Tulonjakotilaston aikasarjatiedostoihin verouudistuksesta johtuvat muutokset on korjattu vuosille 1993–2004.

Luokitukset ja menetelmät

Tulonjakotilastossa on vuodesta 2003 lähtien ollut käytössä suuraluejako, joka vastaa EU:n NUTS 2 -tason luokitusta (Euroopan parlamentin ja neuvoston asetus 1059/2003). NUTS 2 -luokitusta tarkistettiin vuonna 2011 (Komission asetus 31/2011), mikä vaikutti myös suuraluerakenteeseen. Uusi suuraluejako otettiin käyttöön tulonjakotilastossa vuonna 2012.

Tulonjakotilastossa on vuodesta 2011 lähtien käytetty Ammattiluokitus 2010:ta. Se pohjautuu kansainvälisen ammattiluokituksen ISCO-08 luokituksen uudistukseen. Ammattiluokitusta käytetään apuna sosioekonomisen aseman luokituksessa. Uudistuksen vaikutus tulonjakotilastossa julkaistuihin sosioekonomisen aseman mukaisiin aikasarjatietoihin ei ole merkitsevä.

7. Selkeys ja eheys/yhtenäisyys

Hallinnollisista rekistereistä koottu **tulonjaon kokonaistilasto** kuvaa asuntokuntien vuosituloja ja niiden jakautumista erityisesti aluenäkökulmasta. Tilastoyksikkönä käytetty asuntokunta (ns. rekisterikotitalous) poikkeaa hieman tulonjakotilaston kotitalouskäsitteestä. Koska tulonjaon kokonaistilaston tulokäsite perustuu vain rekisteritietoihin, se ei sisällä laskennallisia tuloeria eikä eräitä tuloja, joista saadaan tietoa vain haastatteleamalla (mm. asuntotulo, lähdeveron alaiset korkotulot ja kotitalouksien väliset tulonsiirrot). Rekisteritiedoista tulonjaon kokonaistilasto sisältää veronalaiset luovutusvoitot, kun taas kiinteistövero ei sisälly maksettuihin tulonsiirtoihin. Tulonjaon kokonaistilaston käsitteet esimerkiksi tulojen osalta eivät täysin täytä kansainvälisiä suosituksia. Tilastojen tiedot saattavat erota myös otanta- ja tuotantomenetelmistä johtuvista syistä.

Tulonjakotilaston ja **kulutustutkimuksen** välillä ei ole merkittäviä käsitteellisiä eroja. Molemmat noudattavat kansainvälisten suositusten mukaista käytettävissä olevan tulon määrittelyä. Tulonjakotilaston asumiskustannukset ja *kulutustutkimuksen asumisen kulutusmenot* ovat yhtenevät. Kulutustutkimuksen tietoihin luetaan kotitalouden varsinaisten asuntojen ja vapaa-ajan asuntojen asumisen kulutusmenot (ml. laskennallinen kulutus). Tilastoinnissa noudatetaan bruttovuokralaperiaatetta ja luokitteluun käytetään yksityiskohtaista kulutusmenojen luokitusta (COICOP-HBS). Edellä mainittujen seikkojen lisäksi tilastojen tiedot saattavat erota otanta- ja tuotantomenetelmistä johtuvista syistä.

Verotustietoihin perustuvasta **veronalaiset tulot -tilastosta** saadaan tiedot luonnollisten henkilöiden veronalaisista tuloista, vähennyksistä ja veroista. Sen kuvaama ilmiöalue on suppeampi kuin tulonjakotilaston. Veronalaiset tulot -tilastosta ei saada kotitalouskohtaisia tietoja, vaan tilastoyksikkö on tulonsaaja tai aviopari. Sen ulkopuolelle jää myös osa kotitalouksien saamista yrittäjä- ja omaisuustuloista (mm. lähdeveron alaiset korkotulot) sekä tulonsiirroista (mm. osa kansaneläkkeistä sekä tapaturmavahinkoturvaan perustuvista etuuksista, sotilasvammalakiin perustuvat eläkkeet, asumistuet, toimeentulotuki sekä lapsilisät).

Tulonjakotilasto kuvaa kotitaloussektorin tuloja ja tulonsiirtoja ja on siten **kansantalouden tilinpidon kotitaloussektorin tulo- ja tulonkäyttötilin** laajennus. Verrattaessa tulonjakotilaston koko maan tulosummia kansantalouden tilinpidon tulo- ja tulonkäyttötilin eriin on otettava huomioon erot sektorin rajaamisessa, eräissä määritelmässä ja tilastojen laatimismenetelmässä. Erojen johdosta kansantalouden tilinpidon ja tulonjakotilaston luvut esimerkiksi kotitalouksien käytettävissä olevan tulon vuosimuutoksista saattavat erota tuntuvastikin toisistaan.

Tulonjakotilaston perusjoukon muodostavat yksityiset kotitaloudet. Kansantalouden tilinpidossa kotitaloussektoriin luetaan myös ns. laitostaloudet. Vuonna 2003 kansantalouden tilinpidon aikasarjoja tarkistettiin siten, että kotitaloussektoriin luetaan myös asunto-osakeyhtiöt siltä osin kuin kotitaloudet ovat asunto-osakkeiden omistajia (eli suurimmalta osin).

Lisätietoja

Pekka Ruotsalainen 029 551 2610
Vastaava tilastojohtaja:
Jari Tarkoma

toimeentulo.tilastokeskus@tilastokeskus.fi
www.tilastokeskus.fi
Lähde: Tulonjakotilasto 2017, Tilastokeskus

Asiakaspalaute: www.tilastokeskus.fi/palaute

Tietopalvelu ja viestintä, Tilastokeskus
puh. 029 551 2220
www.tilastokeskus.fi

Julkaisutilaukset, Edita Publishing Oy
puh. 020 450 05
asiakaspalvelu.publishing@edita.fi
www.editapublishing.fi

ISSN 1796-0479
= Suomen virallinen tilasto
ISSN 1795-8121 (pdf)