

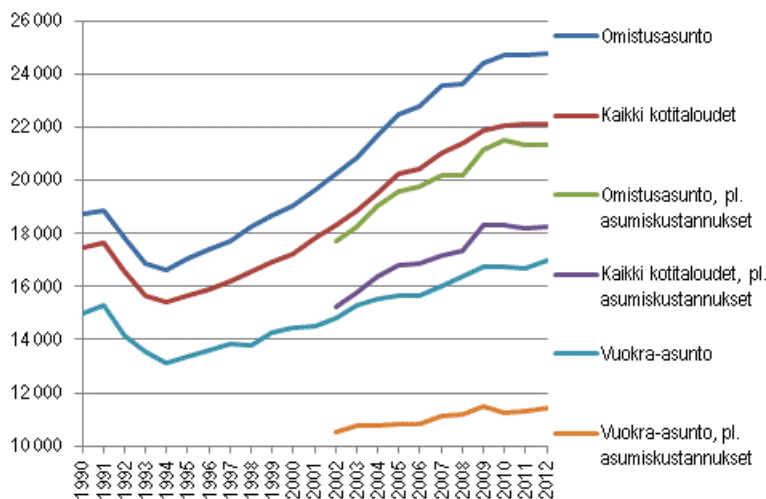
# Tulonjakotilasto 2012

## Tulot, asuminen ja asumismenot

### Vuokra-asunnoissa asuvien tulotaso kohentui hieman vuonna 2012

Omistusasunnoissa asuvien kotitalouksien tulotaso oli lähes sama (kasvua 0,3 %), kun vuokra-asunnoissa asuvien kotitalouksien tulotaso kasvoi 1,5 prosenttia vuonna 2012. Ekvivalenttien käytettävissä olevat rahatulojen mediaani oli 24 750 euroa omistusasunnoissa ja 16 955 euroa vuokra-asunnoissa asuvilla kotitalouksilla. Kotitalouksilla yhteensä mediaanitulot olivat 22 100 euroa vuonna 2012. Tiedot ilmenevät Tulonjakotilastosta.

#### Kotitalouden käytettävissä olevat rahatulot ja rahatulot pois lukien asumiskustannukset kulutusyksikköä kohti vuosina 1990–2012, mediaani, vuoden 2012 rahassa



Asumiskustannusten aikasarjatiedot ovat vuodesta 2002 lähtien.

Pidemmällä aikavälillä omistusasunnoissa asuvien reaali tulokehitys on ollut lähes poikkeuksetta suotuisampaa kuin vuokralla asuvien kotitalouksien. Vuodesta 1995 vuoteen 2012 omistusasunnoissa asuvien kotitalouden kulutusyksikköä kohti lasketut ekvivalentit käytettävissä olevat rahatulot kasvoivat 45 prosenttia ja vuokra-asunnoissa asuvien 27 prosenttia. Kun vertailukohtaksi otetaan vuosi 2005, oli

omistusasunnoissa asuvien kotitalouksien tulotaso 10,2 prosenttia ja vuokralla asuvien kotitalouksien 8,3 prosenttia korkeampi.

Omistusasunnoissa asuvien kotitalouksien asumiskustannukset olivat keskimäärin 11,5 prosenttia ja vuokra-asunnoissa asuvien 25,8 prosenttia käytettävissä olevista rahatuloista vuonna 2012. Kaikilla kotitalouksilla asumiskustannusten tulo-osuus oli keskimäärin 15,0 prosenttia. Tiedot ovat kotitalouskohtaisten asumiskustannustulo-osuuksien perusteella laskettuja mediaanilukuja. Tietoihin ei ole luettu tulonsiirtoina saatuja asumistukia eikä asuntolainan korkojen verovähennysetuutta. Vuokra-asunnoissa asuvista kotitalouksista 60 prosenttia ja omistusasunnoista asuvista noin 26 prosenttia kuului kolmeen pienimpään tulokymmenysryhmään. Tulotason kasvaessa asumiskustannusten tulo-osuus yleisesti pienenee.

Asumiskustannusten vähentämisen jälkeen omistusasunnoissa asuvien kotitalouksien ekvivalentit käytettävissä olevat rahatulot olivat mediaanilla mitattuna keskimäärin 21 336 euroa ja vuokra-asunnoissa asuvien 11 407 euroa vuonna 2012. Asumiskustannusten jälkeinen tulotaso oli vuonna 2012 omistusasunnoissa asuvilla lähes sama (kasvua 0,1 %) ja vuokra-asunnoissa asuvilla 0,8 prosenttia korkeampi kuin edellisenä vuonna. Kaikkien kotitalouksien asumiskustannusten jälkeinen tulotaso oli 18 271 euroa, kasvua oli 0,4 prosenttia edellisvuoteen verrattuna.

Asumiskustannukset olivat huomattavan suuret (yli 40 prosenttia käytettävissä olevista rahatuloista) 171 500 kotitaloudella, joka oli noin 6,6 prosenttia kaikista kotitalouksista vuonna 2012. Lukumäärä pieneni edellisvuodesta 1,5 prosenttia. Näihin kotitalouksiin kuului 248 500 henkilöä, 4,7 prosenttia enemmän kuin edellisvuonna. Väestöryhmiä, joilla asumiskustannukset ovat keskimääräistä useammin suuret (yli 40 prosenttia käytettävissä olevista rahatuloista), ovat muun muassa pienituloiset (kaksi pienintä tulokymmenysryhmää), vuokralla asuvat, Helsinki-Uudenmaan suuralueella asuvat ja yhden henkilön kotitaloudet.

# Sisällys

1. Asunnon hallintasuhde ja kotitalouksien tulokehitys.....	4
2. Asumiskustannusten tulo-osuudet ja tulotaso asumiskustannusten jälkeen.....	6
3. Suuren asumiskustannusrasitteen kotitaloudet.....	10

## Taulukot

Taulukko 1. Kotitalouden käytettävissä olevat rahatulot kulutusyksikköä kohti vuosina 2011–2012 asunnon hallintasuhteen ja sosioekonomisen ryhmän mukaan, mediaani, vuoden 2012 rahassa.....	5
--	---

### Liitetaulukot

Liitetaulukko 1. Asunnon hallintasuhde tulokymmenryhmän mukaan vuonna 2012.....	12
Liitetaulukko 2. Asunnon hallintasuhde kotitalouden elinvaiheen mukaan vuonna 2012.....	13
Liitetaulukko 3. Kotitalouksien asumiskustannus- ja asumismenoindikaattoreita asunnon hallintasuhteen ja suuralueen mukaan vuonna 2012.....	14
Liitetaulukko 4. Kotitalouksien asumismeno- ja kustannusindikaattoreita kotitalouden elinvaiheen mukaan vuonna 2012.....	15

## Kuviot

Kuvio 1. Kotitalouden käytettävissä olevat rahatulot kulutusyksikköä kohti vuosina 1990–2012 asunnon hallintasuhteen ja viitehenkilön ammatissa toimivuuden mukaan, mediaani, vuoden 2012 rahassa.....	5
Kuvio 2. Asumiskustannukset (%) käytettävissä olevista rahatuloista tulokymmenryhmän mukaan vuonna 2012, brutto- ja nettomääräiset asumiskustannukset, keskiarvo.....	6
Kuvio 3. Asumismenot (%) käytettävissä olevista rahatuloista tulokymmenryhmän mukaan vuonna 2012, brutto- ja nettomääräiset asumismenot, keskiarvo.....	7
Kuvio 4. Asumiskustannukset (%) käytettävissä olevista rahatuloista asunnon hallintasuhteen mukaan vuosina 2002–2012, nettomääräiset asumiskustannukset, mediaani.....	7
Kuvio 5. Asumiskustannukset (%) käytettävissä olevista rahatuloista suuralueen ja asunnon hallintasuhteen mukaan vuonna 2012, nettomääräiset asumiskustannukset, mediaani.....	8
Kuvio 6. Asumiskustannukset ja -menot (%) käytettävissä olevista rahatuloista kotitalouden elinvaiheen mukaan vuonna 2012, nettomääräiset asumiskustannukset ja -menot, mediaani.....	9
Kuvio 7. Kotitaloudet (%) asumiskustannusten tulo-osuuksien mukaisissa ryhmissä vuosina 2002–2012, nettomääräiset asumiskustannukset.....	10
Kuvio 8. Kotitaloudet ja niihin kuuluvat henkilöt, joilla asumiskustannusten tulo-osuus on yli 30 % tai 40 %, vuosina 2002–2012, nettomääräiset asumiskustannukset.....	11

Laatuseloste: tulonjakotilasto.....	16
-------------------------------------	----

# 1. Asunnon hallintasuhde ja kotitalouksien tulokehitys

Kotitalouksista 67,3 prosenttia asui omistusasunnoissa ja 30,7 prosenttia vuokra-asunnoissa vuonna 2012. Noin 2 prosentilla oli jokin muu asunnon hallintasuhde. Omistusasunnoissa asuvat ovat yleisemmin keskituloja suurempituloisia ja harvemmin pienituloisia kuin vuokralla asuvat kotitaloudet. Omistusasunnoissa asuvista noin 26 prosenttia ja vuokralla asuvista kotitalouksista suurin osa, 60 prosenttia, kuului kolmeen pienituloisimpaan tulokymmenensryhmään. (Liitetaulukko 1.)

Kotitalouden kulutusyksikköä kohti laskettujen eli ekvivalenttien käytettävissä olevien rahatulojen mediaani oli 24 750 euroa omistusasunnoissa ja 16 955 euroa vuokra-asunnoissa asuvilla kotitalouksilla vuonna 2012. Kaikilla kotitalouksilla ekvivalenttien käytettävissä olevien rahatulojen mediaani oli 22 100 euroa. Vain vuokralla asuvien kotitalouksien tulotasossa oli pientä kasvua, 1,5 prosenttia. Omistusasujien tulot pysyttelivät lähes saman suuruisina edellisvuoteen verrattuna (kasvua 0,3 %). (Kuvio 1.)

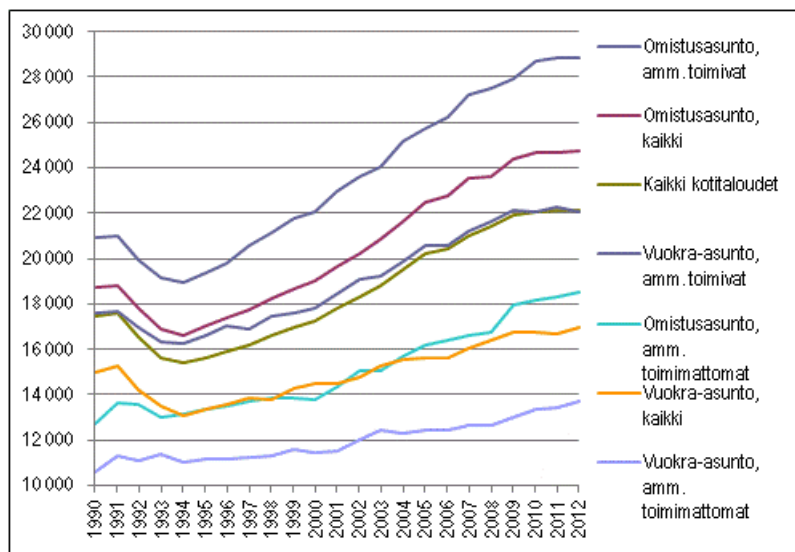
Aiempiä vuosina omistusasunnoissa asuvien reaalin tulokehitys on ollut lähes poikkeuksetta (vuosi 2008) suotuisampaa kuin vuokralla asuvien kotitalouksien. Vuodesta 2005 vuoteen 2012 omistusasunnoissa asuvien kotitalouksien ekvivalentit käytettävissä olevat rahatulot kasvoivat reaalisesti 10,2 prosenttia, vuokralla asuvien kotitalouksien 8,3 prosenttia. Pidemmällä aikavälillä, etenkin vuosina 1998 ja 2001, asunnon hallintasuhteen mukaiset tulotasot ovat eriytyneet enemmän. Esimerkiksi vuodesta 1995 vuoteen 2012 omistusasunnoissa asuvien kotitalouksien ekvivalentit käytettävissä olevat rahatulot kasvoivat reaalisesti noin 45 prosenttia, vuokralla asuvien kotitalouksien 27 prosenttia.

Kuviossa 1 on esitetty omistusasunnoissa ja vuokralla asuvien kotitalouksien tulot kotitalouden viitehenkilön ammatissa toimivuuden mukaan. Tulotaso oli korkein ammatissa toimivilla: ekvivalenttien käytettävissä olevien rahatulojen mediaani oli 28 816 euroa omistusasunnoissa ja 22 049 euroa vuokralla asuvilla kotitalouksilla vuonna 2012. Ammatissa toimimattomien tulotaso oli huomattavasti matalampi kuin ammatissa toimivilla: 18 519 euroa omistusasunnoissa asuvilla ja 13 706 euroa vuokra-asunnoissa asuvilla kotitalouksilla.

Vuonna 2012 ammatissa toimivien tulotaso säilyi ennallaan omistusasunnoissa asuvilla, mutta pieneni (-1,1 %) vuokra-asunnoissa asuvilla kotitalouksilla, lähinnä yrittäjien tulokehityksen seurauksena. Sitä vastoin ammatissa toimimattomien kotitalouksien tulotasossa tapahtui heikkoa kohentumista. Ammatissa toimimattomien, omistusasunnoissa asuvien kotitalouksien ekvivalentit käytettävissä olevat rahatulot kasvoivat 1,3 prosenttia ja vuokra-asunnoissa asuvien kotitalouksien 1,8 prosenttia vuonna 2012.

Varhaisemmista ajankohdista lähtien vuokra-asunnoissa asuvien tulokehitys, ammatissa toimimattomuudesta riippumatta, on ollut silti heikointa. Esimerkiksi vuodesta 1995 vuoteen 2012 vuokralla asuvien, ammatissa toimivien kotitalouksien ekvivalentit käytettävissä olevat rahatulot kasvoivat reaalisesti 33 prosenttia ja ammatissa toimimattomien 23 prosenttia. Omistusasunnoissa asuvista kotitalouksista ammatissa toimivien tulot kasvoivat 49 prosenttia ja ammatissa toimimattomien 39 prosenttia.

**Kuvio 1. Kotitalouden käytettävissä olevat rahatulot kulutusyksikköä kohti vuosina 1990–2012 asunnon hallintasuhteen ja viitehenkilön ammatissa toimivuuden mukaan, mediaani, vuoden 2012 rahassa**



Ammatissa toimimattomiin kuuluu lähinnä eläkeläisiä, työttömiä ja opiskelijoita. Heistä vuokralla asuvien opiskelijoiden ja muiden ammatissa toimimattomien tulotasoa pieneni (-2,7 %), kun eläkeläisten ja työttömien kotitalouksien tulotasossa oli kasvua vuonna 2012 (taulukko 1). Ryhmien tulokehitys ja kotitalouksien lukumäärät vaikuttivat vuokralla asuvien ja ammatissa toimimattomien kotitalouksien yleiseen tulokehitykseen siten, että se oli positiivista vuonna 2012. Samoin omistusasunnossa asuvien muiden ammatissa toimimattomien, joilla tulotasoa on vuokralla asuvia kotitalouksia korkeampi, ekvivalentit käytettävissä olevat rahatulot kasvoivat vuonna 2012. Ryhmä on lukumäärältään suhteellisen pieni ja opiskelijakotitalouksia on ryhmässä hyvin vähän. Vuokralla asuvista, ammatissa toimivista kotitalouksista yrittäjät olivat selvästi edellisvuotta pienempituloisia: tulotasoa oli vuonna 2012 noin 18 prosenttia matalampi kuin edellisvuonna. Omistusasunnoissa asuvien kotitalouksien tuloissa oli yleensä joko heikkoa kasvua tai ne pysyttelivät lähes ennallaan eri sosioekonomisissa ryhmissä.

**Taulukko 1. Kotitalouden käytettävissä olevat rahatulot kulutusyksikköä kohti vuosina 2011–2012 asunnon hallintasuhteen ja sosioekonomisen ryhmän mukaan, mediaani, vuoden 2012 rahassa**

	Omistusasunto	Omistusasunto	Vuokra-asunto	Vuokra-asunto
	2011	2012	2011	2012
<i>Ammatissa toimivat</i>				
Ylemmät toimihenkilöt	34 346	35 092	28 379	28 796
Alemmat toimihenkilöt	26 721	26 902	21 148	21 289
Työntekijät	24 970	24 987	20 173	20 783
Maatalousyrittäjät	26 835	26 822	..	.. <sup>1)</sup>
Muut yrittäjät	30 432	31 551	19 593	15 977
<i>Ammatissa toimimattomat</i>				
Eläkeläiset	18 625	18 846	14 858	15 177
Työttömät	14 220	14 639	11 967	12 563
Opiskelijat ja muut	13 325	15 880	11 335	11 023
Kaikki kotitaloudet	24 680	24 750	16 701	16 955

.. Tieto on liian epävarma esitettäväksi (ryhmään on otoksessa tullut alle 30 tapausta)

## 2. Asumiskustannusten tulo-osuudet ja tulotaso asumiskustannusten jälkeen

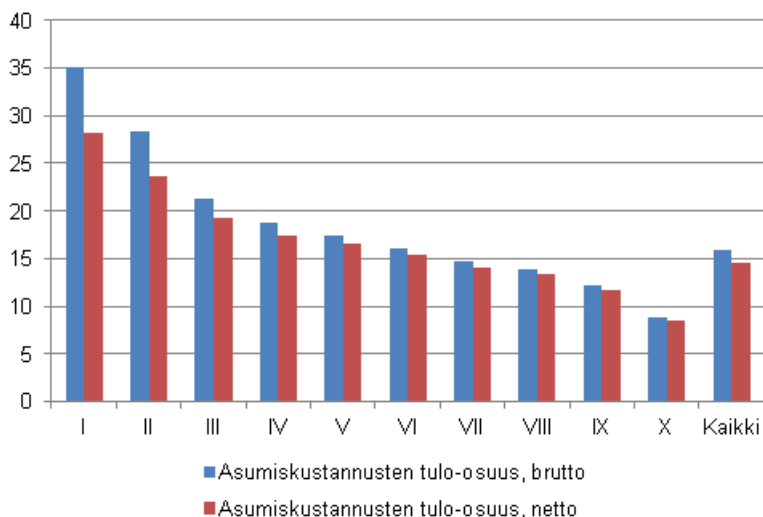
### Tuloryhmät

Asumiskustannusten osuus käytettävissä olevista rahatuloista, asumiskustannusten tulo-osuus, on sitä pienempi, mitä korkeampi kotitalouden tulotaso on (kuvio 2). Asumiskustannuksiin luetaan kotitalouden varsinaisen asunnon käyttömenot, asuntolainan korot ja kiinteistövero. Asumistuet saatuina tulonsiirtoina ja asuntolainan korkojen verovähennysetuus pienentävät bruttomääräisiä asumiskustannuksia suhteellisesti eniten pienituloisimmissa tuloryhmissä.

Asumistukien määrä on suurempi kolmessa alimmassa tulokymmenysryhmässä kuin kotitalouksissa keskimäärin. Tuloryhmien väliset erot nettomääräisten asumiskustannusten tulo-osuuksissa ovat silti merkittävät. Pienimpään tulokymmenysryhmään kuuluvilla kotitalouksilla asumiskustannukset olivat 35,1 prosenttia ja asumistuet poislukien 28,1 prosenttia käytettävissä olevista rahatuloista.<sup>1)</sup>Toiseksi pienimpään tulokymmenysryhmään kuuluvilla asumiskustannukset olivat 28,3 prosenttia ja asumistuet poislukien 23,6 prosenttia käytettävissä olevista rahatuloista vuonna 2012. Kaikissa kotitalouksissa asumiskustannusten tulo-osuus oli asumistukien seurauksena 1,4 prosenttiyksikköä pienempi, eli 14,5 prosenttia vuonna 2012.

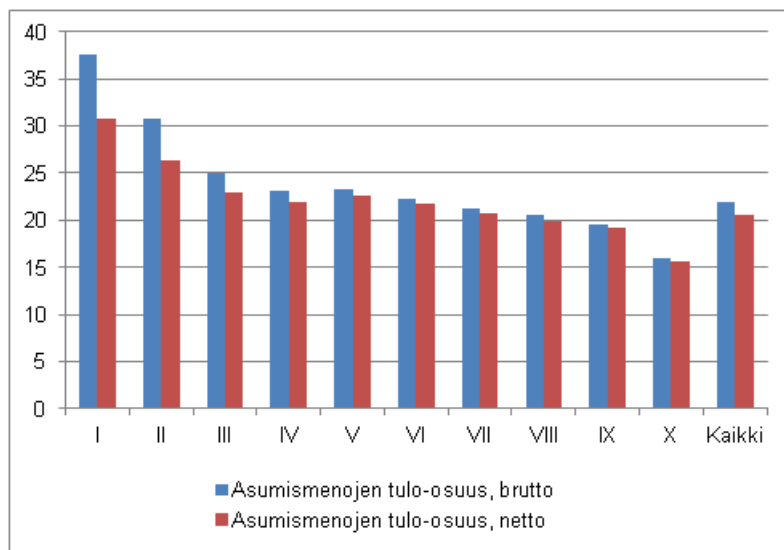
Omistusasuminen ja asuntovelkaisuus ovat yleisiä suurituloisemmissa kotitalouksissa (liitetaulukko 1): asumismenojen tulo-osuus on asumiskustannuksiin verrattuna suhteellisesti suurempi mitä korkeampi kotitalouden tulotaso on. Nettomääräisten asumismenojen tulo-osuus oli keskimäärin 20,6 prosenttia vuonna 2012. Tämä on hieman (0,2 %-yksikköä) suurempi kuin vuonna 2011. Kolmannesta yhdeksänteen tulokymmenysryhmään kuuluvien kotitalouksien asumismenojen tulo-osuus vaihteli 19,2 – 23,0 prosentin välillä, kun asumiskustannusten tulo-osuudet olivat samoissa tuloryhmissä 11,7–19,3 prosenttia.

**Kuvio 2. Asumiskustannukset (%) käytettävissä olevista rahatuloista tulokymmenysryhmän mukaan vuonna 2012, brutto- ja nettomääräiset asumiskustannukset, keskiarvo**



1) Asumiskustannusten tulo-osuuksien laskentatavan muutos vuonna 2012 vaikuttaa keskiarvotietoihin. Tiedot on päivitetty tietokantataulukon (taulukko 6) aikasarjatietoihin.

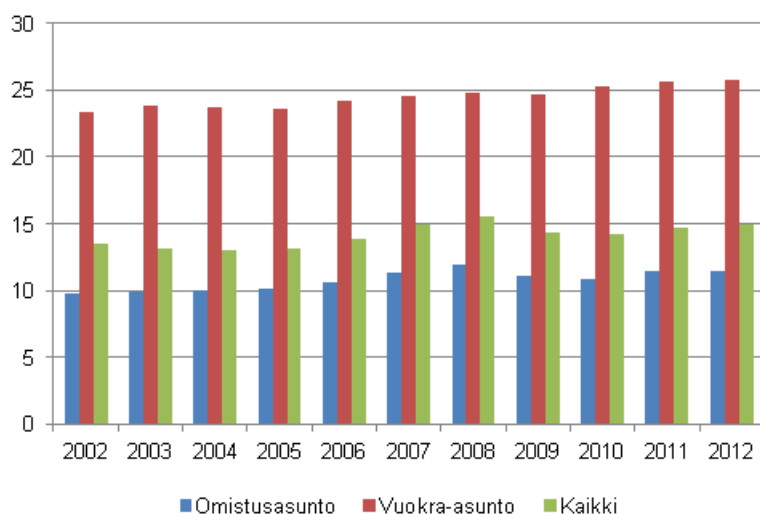
**Kuvio 3. Asumismenot (%) käytettävissä olevista rahatuloista tulokymmenryhmän mukaan vuonna 2012, brutto- ja nettomääräiset asumismenot, keskiarvo**



#### Asunnon hallintasuhde

Nettomääräisten asumiskustannusten tulo-osuudet oli omistusasunnoissa asuvilla kotitalouksilla keskimäärin 11,5 prosenttia ja vuokra-asunnoissa asuvilla 25,8 prosenttia vuonna 2012. Tiedot ovat kotitalouskohtaisten asumiskustannustulo-osuuksien perusteella laskettuja mediaanilukuja. Asumiskustannusten tulo-osuus oli omistusasunnoissa asuvilla kotitalouksilla sama kuin vuotta aikaisemmin. Tulo-osuus on vuodesta 2002 lähtien, jolloin ensimmäiset vertailukelpoiset tiedot ovat saatavissa, ollut korkeampi vain vuonna 2008 (12,0 %). Vuokra-asunnoissa asuvilla kotitalouksilla asumiskustannusten tulo-osuus on pysytellyt vähintään noin 25 prosentissa 2000-luvun jälkipuoliskolta. Vuonna 2002 se oli vielä 23,3 prosenttia. Vuoteen 2011 verrattuna vuokralla asuvien asumiskustannusten tulo-osuus oli vain hieman, kaksi prosentin kymmenystä suurempi. (Kuvio 4.)

**Kuvio 4. Asumiskustannukset (%) käytettävissä olevista rahatuloista asunnon hallintasuhteen mukaan vuosina 2002–2012, nettomääräiset asumiskustannukset, mediaani**

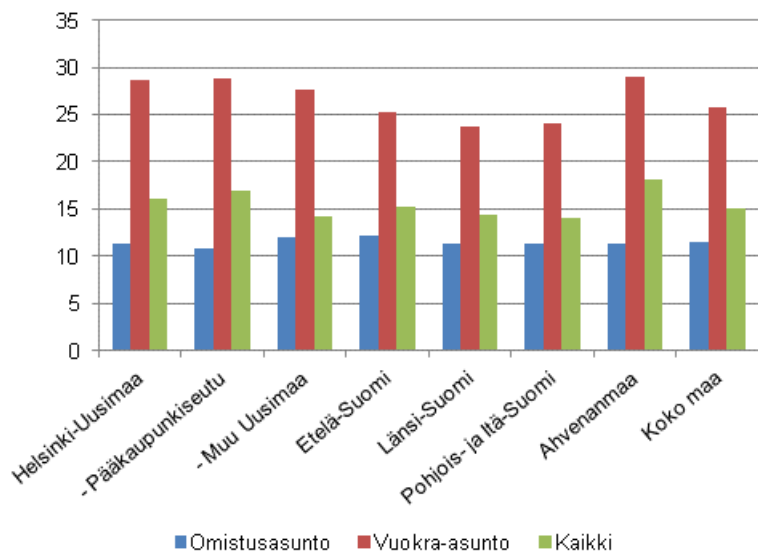


Asumiskustannukset olivat suurimmat Ahvenanmaalla ja Helsinki-Uudenmaan suuralueella, ja etenkin pääkaupunkiseudulla, jossa vuokralla asuvien kotitalouksien osuus on suuri (kuvio 5). Vuokralla asuvien nettomääräisten asumiskustannusten tulo-osuus oli mediaanilla mitattuna keskimäärin 28,8 prosenttia

pääkaupunkiseudulla ja 27,7 prosenttia muualla Helsinki-Uudellamaalla vuonna 2012. Vähiten tuloja vuokra-asumiseen käytettiin Länsi-Suomessa, keskimäärin 23,8 prosenttia.

Omistusasunnoissa asuvien asumiskustannusten tulo-osuudet olivat hieman muita suuremmat Etelä-Suomen suuralueella (12,1%) ja pääkaupunkiseutua lukuun ottamatta muualla Helsinki-Uudellamaalla (12,0 %).

**Kuvio 5. Asumiskustannukset (%) käytettävissä olevista rahatuloista suuralueen ja asunon hallintasuhteen mukaan vuonna 2012, nettomääräiset asumiskustannukset, mediaani**



Kotitalouksien kulutusyksikköä kohden laskettujen asumiskustannusten jälkeisten käytettävissä olevien rahatulojen mediaani oli omistusasunnoissa asuvilla 21 336 euroa ja vuokralla asuvilla kotitalouksilla 11 407 euroa vuonna 2012 (liitetaulukko 3). Asumiskustannusten jälkeinen tulotaso oli omistusasunnoissa asuvilla 0,1 ja vuokra-asunnoissa asuvilla 0,8 prosenttia korkeampi kuin edellisvuonna. Kaikilla kotitalouksilla asumiskustannusten jälkeisten ekvivalenttien käytettävissä olevien rahatulojen mediaani oli 18 271 euroa, joka on noin 0,4 prosenttia enemmän kuin edellisvuonna.

Suuralueen mukaan asumiskustannusten jälkeinen tulotaso oli omistusasunnoissa asuvilla kotitalouksilla korkein Helsinki-Uudellamaalla (mediaani 25 095 euroa), matalin Pohjois- ja Itä-Suomessa (mediaani 19 456 euroa) vuonna 2012. Pääkaupunkiseudun omistusasujien tulotaso oli kaikkein korkein: 25 934 euroa kotitalouden kulutusyksikköä kohti vuonna 2012. Vuokralla asuvien asumiskustannusten jälkeisten ekvivalenttien käytettävissä olevien rahatulojen mediaani oli 13 531 euroa Helsinki-Uudellamaalla, jossa pääkaupunkiseudulla 14 389 euroa ja muualla 11 854 euroa. Manner-Suomessa muualla vuokralla asuvien kotitalouksien asumiskustannusten jälkeinen tulotaso vaihteli Pohjois- ja Itä-Suomen 10 089 eurosta Etelä-Suomen 11 001 euroon kulutusyksikköä kohti vuonna 2012.

#### Kotitalouden elinvaihe

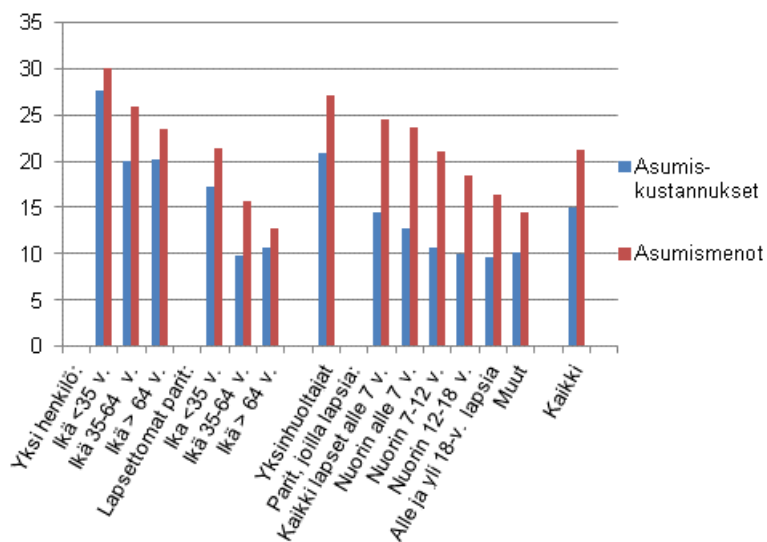
Kotitalouden elinvaiheen mukaan asumiskustannusten tulo-osuus oli huomattavan suuri, 27,7 prosenttia, alle 35-vuotiaiden yhden henkilön kotitalouksissa. Keskimääräistä enemmän tulojaan asumiseen käyttivät lisäksi vanhemmat yhden henkilön, alle 35-vuotiaisen lapsettomien parien ja yhden huoltajan muodostamat kotitaloudet. Asumiskustannusten tulo-osuudet olivat mediaanilla mitattuna keskimäärin 20,0 prosenttia 35–64-vuotiaiden ja 20,2 prosenttia yli 65-vuotiaiden yhden henkilön kotitalouksissa vuonna 2012. Alle 35-vuotiaalla pareilla asumiskustannusten tulo-osuus oli keskimäärin 17,3 prosenttia ja yksinhuoltajilla 20,9 prosenttia. (Kuvio 6.)

Nettomääräisten asumismenojen tulo-osuus, sisältäen asumiskustannusten lisäksi varsinaista asuntoa koskevat pääomamenot, oli kotitalouksissa keskimäärin 21,3 prosenttia vuonna 2012. Omistusasunnoissa asuvilla kotitalouksien asumismenojen tulo-osuus oli keskimäärin 18,9 prosenttia, joka on merkitsevästi pienempi kuin vuokra-asunnoissa asuvilla kotitalouksilla (25,8 %). Pääomamenot lisäävät asumismenoja



eniten parien lapsiperheissä, ja etenkin pienten lasten perheissä, joissa asuntovelkaisuus on yleistä. (liitetaulukko 2). Parien kotitalouksissa, joissa kaikki lapset ovat alle 7-vuotiaita lapsia, nettomääräisten asumismenojen tulo-osuus oli 24,6 prosenttia ja perheissä, jossa nuorin lapsi on alle 7-vuotias, 23,6 prosenttia. Tulo-osuudet ovat silti pienempiä kuin yhden henkilön, sekä alle 35-vuotiaiden (30,1 %) että 35–64-vuotiaiden (25,9 %) kotitalouksissa, ja yksinhuoltajan kotitalouksissa (27,1 %) vuonna 2012.

**Kuvio 6. Asumiskustannukset ja -menot (%) käytettävissä olevista rahatuloista kotitalouden elinvaiheen mukaan vuonna 2012, nettomääräiset asumiskustannukset ja -menot, mediaani**



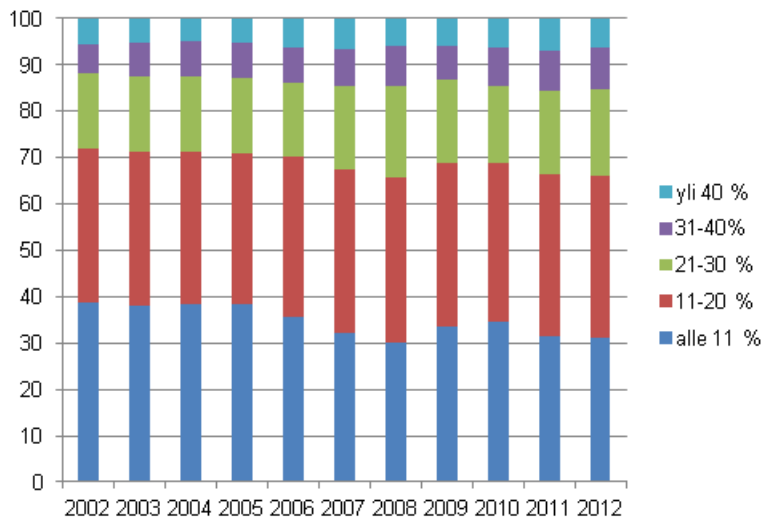
### 3. Suuren asumiskustannusrasitteen kotitaloudet

Suuret asumiskustannukset rasittivat 6,6 prosenttia kotitalouksista ja 4,6 prosenttia henkilöistä vuonna 2012. Asumiskustannukset ovat suuret silloin, kun niihin nettomääräisinä kuluu yli 40 prosenttia kotitalouden käytettävissä olevista rahatuloista. Määritelmää käytetään EU:n tulo- ja elinolotilastossa (EU-SILC). Kotitalouksia, jotka käyttivät asumiseen yli 30 prosenttia tuloistaan, oli kaikkiaan 15,3 prosenttia kotitalouksista vuonna 2012. Näissä kotitalouksissa asui 10,9 kaikista henkilöistä vuonna 2012. (Kuvio 7.)

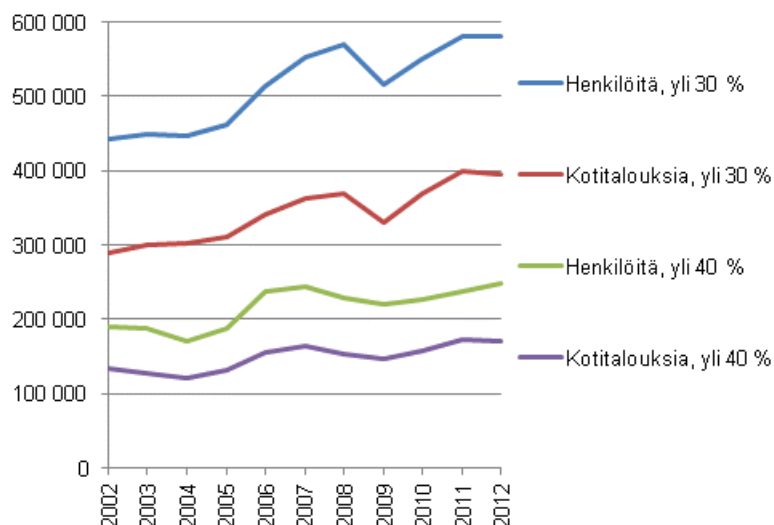
Sekä kotitalouksien, joiden asumiskustannukset olivat suuret, että niihin kuuluvien henkilöiden lukumäärä on kääntynyt kasvuun viime vuosikymmenen jälkipuoliskolla eri raja-arvoilla (asumiskustannusten tulo-osuus yli 30%, 40 %). Vuonna 2005 kotitalouksista noin 12,7 prosentilla asumiskustannukset ylittivät 30 prosenttia ja 5,4 prosentilla 40 prosenttia käytettävissä olevista rahatuloista. Vastaavasti kotitaloudet, joilla asumiskustannukset ovat alle 11 prosenttia käytettävissä olevista rahatuloista, ovat vähentyneet. Näitä kotitalouksia oli vuonna 2005 vielä 38,5 prosenttia ja vuonna 2012 noin 31 prosenttia kaikista kotitalouksista.

Henkilöiden lukumäärä, jotka asuivat suurten asumiskustannusten rasittamissa kotitalouksissa (tulo-osuus yli 40 %), kasvoi vuodesta 2005 vuoteen 2012 yli 32 prosenttia. Kasvu taittui ensin vuonna 2008 ja henkilömäärä alkoi kasvaa uudestaan vuosina 2010 ja 2011. Vuonna 2012 suuren asumiskustannusten kotitalouksissa asui 248 500 henkilöä. Määrä oli vajaa 5 prosenttia (4,7 %) suurempi kuin edellisellä vuonna. Sitä vastoin kotitalouksien lukumäärä oli vuonna 2012 noin 171 500, joka on noin 1,5 prosenttia vähemmän kuin edellisvuonna. Suurten asumiskustannusten rasittamat kotitaloudet olivat näin jäsenmäärältään suurilukuisempia. (Kuvio 8.)

**Kuvio 7. Kotitaloudet (%) asumiskustannusten tulo-osuuksien mukaisissa ryhmissä vuosina 2002–2012, nettomääräiset asumiskustannukset**



**Kuvio 8. Kotitaloudet ja niihin kuuluvat henkilöt, joilla asumiskustannusten tulo-osuus on yli 30 % tai 40 %, vuosina 2002–2012, nettomääräiset asumiskustannukset**



Suuret asumiskustannukset (nettomääräisinä yli 40 % käytettävissä olevista rahatuloista) rasittivat keskimääräistä useammin tulojen mukaan kahta pienimpään tulokymmenensryhmään kuuluvia kotitalouksia, vuokra-asunnossa, Helsinki-Uudenmaan suuralueella asuvia kotitalouksia ja yhden henkilön kotitalouksia.

Pienituloisimmassa tulokymmenensryhmässä 24,2 prosentilla kotitalouksista ja seuraavassa tulokymmenensryhmässä 11,1 prosentilla kotitalouksista asumiskustannukset olivat yli 40 prosenttia käytettävissä olevista rahatuloista vuonna 2012. Suuret asumiskustannukset rasittivat vuokralla asuvia asuinalueesta (suuralue) riippumatta. Helsinki-Uudenmaan vuokralaiskotitalouksissa asumiskustannukset olivat silti selvästi yleisimmin rasite. Kotitalouksista 17,8 prosentilla siten, että pääkaupunkiseudulla 18,0 ja muualla suuralueella 17,0 prosentilla vuokralla asuvista kotitalouksista, asumiskustannusten tulo-osuus ylitti 40 prosenttia. Yksinhuoltajista hieman keskimääräistä harvemmalli (6,5 % kotitalouksista) asumiskustannukset olivat vähintään näin suuret. Sen sijaan yhden henkilön kotitalouksista yhteensä 11,9 prosentilla, alle 35-vuotiaista 23,0 prosentilla, 35–64-vuotiaista ja yli 64 -vuotiaista 8,9 prosentilla, asumiskustannusten tulo-osuus ylitti 40 prosenttia. (Tietokantataulukko 6; Liitetaulukot 3 ja 4.)

## Liitetaulukot

**Liitetaulukko 1. Asunnon hallintasuhde tulokymmenysryhmän mukaan vuonna 2012.**

Tulokymmenys <sup>1)</sup>	Kotitalouksia (lkm)		Asunnon hallintasuhde (%)					
	Otoksessa	Perusjoukossa, 1 000	Omistusasunto	-Velaton omistusasunto	-Velkainen omistusasunto	Vuokra-asunto	Muu	Yhteensä
I pienituloisin (10 %)	1 196	367,6	41,5	34,0	7,4	56,0	2,5	100,0
II	975	317,9	46,3	35,2	11,1	50,1	3,6	100,0
III	992	260,1	60,6	39,5	21,1	36,8	2,5	100,0
IV	1 005	245,2	66,4	39,9	26,5	31,3	2,3	100,0
V	1 039	231,4	70,0	35,1	34,9	27,5	2,5	100,0
VI	1 056	235,0	73,6	31,3	42,3	25,1	1,3	100,0
VII	1 092	231,7	79,0	31,8	47,2	19,0	2,0	100,0
VIII	1 109	232,2	80,1	31,1	49,0	18,9	1,0	100,0
IX	1 237	231,7	85,7	32,2	53,5	12,9	1,4	100,0
X suurituloisin (10 %)	1 669	242,3	92,0	38,2	53,8	7,1	0,8	100,0
Kaikki kotitaloudet	11 370	2595,0	67,3	34,9	32,4	30,7	2,1	100,0

1) Tulokymmenysryhmät on muodostettu henkilöiden kesken kotitalouden kulutusyksikköä kohti laskettujen käytettävissä olevien rahatulojen mukaan.

**Liitetaulukko 2. Asunnon hallintasuhde kotitalouden elinvaiheen mukaan vuonna 2012**

Kotitalouden elinvaihe	Kotitalouksia (lkm)		Asunnon hallintasuhde (%)					
	Otoksessa	Perusjoukossa, 1 000	Omistusasunto	-Velaton omistusasunto	-Velkainen omistusasunto	Vuokra-asunto	Muu	Yhteensä
Yhden hengen taloudet	2 675	1 045,7	52,2	35,9	16,3	44,7	3,0	100,0
- Yhden hengen talous, ikä alle 35 v	688	224,3	18,9	2,0	16,9	79,6	1,6	100,0
- Yhden hengen talous, ikä 35–64 v	1 161	427,9	53,0	28,5	24,6	44,7	2,2	100,0
- Yhden hengen talous, ikä yli 64 v	826	393,5	70,4	63,4	6,9	24,9	4,8	100,0
Lapsettomat parit	4 196	802,0	76,7	46,0	30,7	22,3	0,9	100,0
- Lapsettomat parit, ikä alle 35 v	605	179,4	39,1	2,6	36,5	60,3	0,7	100,0
- Lapsettomat parit, ikä 35–64 v	2 183	358,7	85,3	44,4	40,8	13,7	1,0	100,0
- Lapsettomat parit, ikä yli 64 v	1 408	263,9	90,7	77,7	13,1	8,3	1,0	100,0
Parit, joilla lapsia	2 983	488,0	82,5	14,7	67,8	15,5	2,0	100,0
- Parit, joilla lapsia, kaikki alle 7 v	810	165,1	74,4	5,5	68,9	24,1	1,6	100,0
- Parit, joilla lapsia, nuorin alle 7 v	520	88,3	83,7	6,6	77,1	13,3	3,0	100,0
- Parit, joilla lapsia, nuorin 7–12 v	619	105,6	86,5	17,0	69,5	10,9	2,6	100,0
- Parit, joilla lapsia, nuorin 13–17 v	477	68,4	88,1	31,3	56,8	11,0	0,9	100,0
- Parit, joilla lapsia, sekä alle että yli 18 v	557	60,5	89,9	28,8	61,1	8,1	2,0	100,0
Yksinhuoltajataloudet	393	98,0	48,9	10,3	38,6	47,9	3,2	100,0
Muut taloudet	1 123	161,3	82,7	48,9	33,8	16,2	1,1	100,0
Kaikki kotitaloudet	11 370	2 595,0	67,3	34,9	32,4	30,7	2,1	100,0

**Liitetaulukko 3. Kotitalouksien asumiskustannus- ja asumismenoindikaattoreita asunnon hallintasuhteen ja suuralueen mukaan vuonna 2012**

Asunnon hallintasuhte	Suuralue	Kotitalouksia		Kotitalouden keski-koko	Asuin-pinta-ala	Käytettävissä oleva rahatulo kulutusyksikköä kohti				Asumis-kustan-nusten tulo-osuus	Asumis-menojen tulo-osuus	Asumis-kustan-nusten tulo-osuus yli 40 %
		Otos	Perus-joukko, 1 000				Pl. asumis-kustan-nukset		Pl. asumis-kustan-nukset			
		Lkm	Lkm, 1 000	Lkm, keski-arvo	m2, keski-arvo	€, keski-arvo	€, keski-arvo	€, mediaani	€, mediaani	%, mediaani	%, mediaani	%
Omistus-asunto	Helsinki-Uusimaa	2 071	452,3	2,3	99,5	32 422	28 446	29 133	25 095	11,3	20,2	2,9
	- Pääkaupunkiseutu	1 267	292,2	2,1	91,2	33 917	29 881	30 370	25 934	10,9	20,1	2,6
	- Muu Helsinki-Uusimaa	804	160,1	2,5	114,5	29 694	25 829	27 677	23 306	12,0	20,4	3,5
	Etelä-Suomi	1 934	390,8	2,2	107,0	25 649	22 200	23 482	20 435	12,1	19,1	3,7
	Länsi-Suomi	2 340	460,1	2,2	109,7	26 614	23 251	24 522	21 217	11,4	18,4	3,1
	Pohjois- ja Itä-Suomi	2 219	434,3	2,3	108,3	25 185	22 091	22 496	19 456	11,4	17,9	2,9
	Ahvenanmaa	108	8,0	2,4	124,5	27 661	24 015	24 045	21 438	11,3	16,1	8,3
	Koko maa	8 672	1 745,5	2,3	106,2	27 552	24 077	24 750	21 336	11,5	18,9	3,2
Vuokra-asunto	Helsinki-Uusimaa	809	270,4	1,7	53,3	21 965	15 227	20 100	13 531	28,6	28,6	17,8
	- Pääkaupunkiseutu	647	218,7	1,7	52,6	22 645	15 732	21 017	14 389	28,8	28,8	18,0
	- Muu Helsinki-Uusimaa	162	51,8	1,6	56,4	19 097	13 096	18 034	11 854	27,7	27,7	17,0
	Etelä-Suomi	523	167,0	1,6	54,6	17 755	12 630	16 190	11 001	25,2	25,2	10,4
	Länsi-Suomi	585	178,2	1,7	56,6	17 606	12 553	16 210	10 973	23,8	23,8	13,3
	Pohjois- ja Itä-Suomi	565	175,4	1,6	54,0	16 556	11 604	15 199	10 089	24,0	24,0	10,0
	Ahvenanmaa	32	4,4	1,9	74,2	18 580	12 627	17 304	9 671	29,0	29,0	34,0
	Koko maa	2 514	795,5	1,6	54,6	18 893	13 270	16 955	11 407	25,8	25,8	13,6
Kaikki kotitaloudet	Helsinki-Uusimaa	2 957	740,6	2,1	82,0	28 420	23 364	25 593	20 412	16,1	23,6	8,6
	- Pääkaupunkiseutu	1 974	524,6	2,0	74,7	29 013	23 691	25 862	20 365	16,9	23,8	9,2
	- Muu Helsinki-Uusimaa	983	216,1	2,3	99,5	26 981	22 571	24 893	20 434	14,2	23,1	7,2
	Etelä-Suomi	2 502	573,4	2,0	90,3	23 149	19 149	20 881	17 470	15,2	21,1	6,0
	Länsi-Suomi	2 963	650,8	2,1	94,0	24 015	20 149	21 880	18 182	14,4	20,6	6,1
	Pohjois- ja Itä-Suomi	2 803	616,8	2,1	92,1	22 624	18 982	20 059	16 759	14,1	19,9	4,9
	Ahvenanmaa	145	13,3	2,2	101,6	23 637	19 158	20 183	15 462	18,1	21,7	20,5
	Koko maa	11 370	2 595,0	2,1	89,3	24 748	20 563	22 100	18 271	15,0	21,3	6,6

1) Kotitalouden varsinaisen asunnon kiinteistövero on luettu käytettävissä olevien rahatulojen sijaan asumiskustannuksiin asumiskustannusten ja asumismenojen tulo-osuuksissa.

**Liitetaulukko 4. Kotitalouksien asumismeno- ja kustannusindikaattoreita kotitalouden elinvaiheen mukaan vuonna 2012**

Kotitalouden elinvaihe	Kotitalouksia		Koti- talouden keski- koko	Asuin- pinta- ala	Käytettävissä oleva rahatulo kulutusyksikköä kohti				Asumis- kustan- nusten tulo- osuus	Asumis- menojen tulo- osuus	Asumis- kustan- nusten tulo- osuus yli 40 %
	Otos	Perus- jouko				Pl. asumis- kustan- nukset		Pl. asumis- kustan- nukset			
	Lkm	Lkm, 1 000	Lkm. keski- arvo	m2, keski- arvo	€, keski- arvo	€, keski- arvo	€, medi- aani	€, medi- aani	%, mediaani	%, mediaani	%
Yhden hengen taloudet	2 675	1 045,7	1,0	61,7	19 889	15 146	16 949	12 675	21,3	25,8	11,9
- Yhden hengen talous, ikä alle 35 v	688	224,3	1,0	43,2	18 114	12 615	16 864	11 071	27,7	30,1	23,0
- Yhden hengen talous, ikä 35–64 v	1 161	427,9	1,0	64,9	22 907	17 887	21 524	16 140	20,0	25,9	8,9
- Yhden hengen talous, ikä yli 64 v	826	393,5	1,0	68,6	17 620	13 607	15 486	11 428	20,2	23,4	8,9
Lapsettomat parit	4 196	802,0	2,0	97,2	29 904	26 067	26 327	22 517	11,2	16,1	2,5
- Lapsettomat parit, ikä alle 35 v	605	179,4	2,0	67,6	26 821	21 766	25 619	20 444	17,3	21,4	4,2
- Lapsettomat parit, ikä 35–64 v	2 183	358,7	2,0	107,6	34 633	30 826	31 631	27 862	9,7	15,6	1,7
- Lapsettomat parit, ikä yli 64 v	1 408	263,9	2,0	103,1	25 572	22 520	21 483	18 659	10,7	12,7	2,4
Parit, joilla lapsia	2 983	488,0	4,0	127,0	27 168	23 391	25 087	21 390	12,0	22,0	3,0
- Parit, joilla lapsia, kaikki alle 7 v	810	165,1	3,6	107,6	25 713	21 454	23 879	19 810	14,4	24,6	4,7
- Parit, joilla lapsia, nuorin alle 7 v	520	88,3	4,9	139,9	25 720	21 897	23 480	19 779	12,8	23,6	2,3
- Parit, joilla lapsia, nuorin 7–12 v	619	105,6	4,0	133,2	29 444	25 710	27 289	23 443	10,7	21,0	2,8
- Parit, joilla lapsia, nuorin 13–17 v	477	68,4	3,4	129,2	29 269	25 808	27 159	23 820	10,0	18,5	2,5
- Parit, joilla lapsia, sekä alle että yli 18 v	557	60,5	4,9	147,9	26 906	24 077	24 408	21 668	9,6	16,4	0,3
Yksinhuoltajataloudet	393	98,0	2,7	84,3	19 517	14 960	18 219	14 003	20,9	27,1	6,5
Muut taloudet	1 123	161,3	2,9	118,7	26 467	23 167	25 034	21 683	10,1	14,4	3,8
Kaikki kotitaloudet	11 370	2 595,0	2,1	89,3	24 748	20 563	22 100	18 271	15,0	21,3	6,6

1) Kotitalouden varsinaisen asunnon kiinteistövero on luettu käytettävissä olevien rahatuloiden sijaan asumiskustannuksiin asumiskustannusten ja asumismenojen tulo-osuuksissa.

# Laatuseloste: tulonjakotilasto

## 1. Tilastotietojen relevanssi

Tulonjakotilasto on vuosittain laadittava otospohjainen tilasto, joka kuvaa kotitalouksien ja ammatissa toimivien henkilöiden tulojen määrää ja muutosta, tulojen rakennetta sekä niiden jakautumista Suomessa. Kotitalouksien tulokehitystä seurataan pitkinä aikasarjoina. Tulonjakotilaston aikasarjatiedot muodostetaan takautuvasti vertailukelpoisiksi vuosittain. Ensimmäinen varsinainen tulonjakotilasto laadittiin vuonna 1977.

Tulonjakotilaston tietosisältö perustuu kansainvälisiin tulonjakotilaston suosituksiin<sup>1)</sup>. Tietoina ovat kotitalouksien bruttotulot eli palkka-, yrittäjä- ja omaisuustulot ja saadut tulonsiirrot, sekä maksetut tulonsiirrot. Näiden tulokomponenttien perusteella muodostuu käytettävissä olevat rahatulot, joka on ollut tulonjakotilaston ensisijaisin tulokäsite vuodesta 2011 alkaen. Tieto vastaa EU:n tulo ja elinolotilastossa (EU-SILC) käytettävää tulokäsitettä (ks. 6 Tilastotietojen vertailukelpoisuus).

Tilastokeskus julkaisee tulonjakotilastossa tietoja kotitalouksien toimeentulosta, tuloeroista ja pienituloisuudesta väestöryhmittäin internet-sivuillaan. Tietoja tilastoidaan muun muassa kotitalouksien tulotason, sosioekonomisen aseman, elinvaiheen ja asuinalueen mukaan.

Tulonjakotilastossa on myös tietoa veloista, asumisesta, asumismenoista, päivähoitomaksuista, muista kotitalouksien toimeentuloon vaikuttavista tekijöistä ja toimeentulon riittävydestä. Tilastokeskus ja Euroopan yhteisön tilastovirasto EUROSTAT julkaisevat tietoja eri yhteyksissä säännöllisesti verkkosivuillaan.

Tulonjakotilastossa perusaineistosta laaditaan vuosittain palveluaineisto, jota luovutetaan tutkimustarkoituksiin. Tulonjaon palveluaineistoa käytetään julkishallinnossa, yliopistoissa ja tutkimuslaitoksissa tulonjaon ja sosiaaliturvaetuuksien tutkimukseen ja kehittämiseen. Palveluaineiston tutkimuskäytön erityisenä muotona on mikrosimulointi. Tulonjakotilaston palveluaineiston lisäksi sen perusaineistosta laaditaan erillisestä pyynnöstä erityisselvityksiä ja toimeksiantoja.

Tulonjakotilaston aineisto on yleisesti käytetty tutkimusaineisto kansainvälisessä vertailevassa tutkimuksessa. Tulonjakotilaston tietojen keruun yhteydessä kerätään tietoja Eurostatin EU:n tulo- ja elinolotilastoa EU-SILC:iä varten (EU:n parlamentin ja neuvoston asetus 1177/2003). Tämän aineiston tutkimuskäyttö on Eurostatin kautta vilkasta. Tulonjakotilaston aineistoa toimitetaan määrävuosin Luxemburg Income Study'n (LIS) kansainväliseen tietokantaan, joka on maailmanlaajuisessa tutkimuskäytössä. Aineistoa toimitetaan säännöllisesti myös OECD:lle ja kansainväliseen EUROMOD-mikrosimulointitutkimukseen.

## 2. Tilastotutkimuksen menetelmäkuvaus

Tilasto perustuu vuosittain kerättävään otosaineistoon. Perustiedot kerätään yhdistämällä kotitalouksilta haastatteleamalla kerättyjä tietoja ja rekisteritietoja. Pääosa kotitalouksien luokittelutiedoista sekä ne tulotiedot, joita ei ole saatu rekistereistä, on kerätty haastatteleamalla.

### Haastattelut

Haastatteluista vastaa Tilastokeskuksen haastatteluorganisaatio. Haastattelut tehdään tietokoneavusteisesti Blaise-lomakeohjelmiston avulla valtaosin puhelinhaastatteluina. Kielenä käytetään haastateltavan valinnan mukaan joko suomea tai ruotsia. Haastattelun keskimääräinen kesto oli noin 30 minuuttia vuoden 2012 tutkimuksessa.

1) Canberra Group Handbook on Household Income Statistics. Second Edition 2011. United Nations, United Nations Economic Commission for Europe. Geneva 2011.



## Rekisterit

Suuri osa tutkimuksen tiedoista saadaan hallinnollisista rekistereistä ja tilastorekistereistä. Tulonjakotilaston rekisterilähteitä ovat:

- Väestörekisterikeskuksen väestötietojärjestelmä ja Tilastokeskuksen Suomen väestöä koskeva tietokanta
- Verohallituksen verotietokanta
- Kansaneläkelaitoksen eläkevakuutus-, sairausvakuutuskorvaus- ja kuntoutusrekisteri, elatustukirekisteri, opintotukirekisteri sekä asumistukirekisteri
- Terveystieteiden ja hyvinvoinnin laitoksen toimeentulotukirekisteri
- Eläketurvakeskuksen eläketapahtumarekisteri
- Tilastokeskuksen tutkintorekisteri
- Valtiokonttorin sotilasvammakorvausjärjestelmän tietokanta
- Koulutusrahaston tiedostot
- Maa- ja metsätalousministeriön tietopalvelukeskuksen maatilarekisteri
- Tilastokeskuksen yritysrekisteri
- Finanssivalvonnan (FIVA) tiedot (ansiosidonnaiset työttömyyspäivärahat)

## Perusjoukko

Tilaston kohdeperusjoukon muodostavat Suomessa tilastovuoden lopussa (31.12.2012) vakinaisesti asuvat yksityiskotitaloudet eli ns. kotitalousväestö. Tutkimuksen ulkopuolelle jäävät

- osoitteettomat
- laitospöytäkirja (esimerkiksi pitkäaikaisesti vanhainkodeissa, hoitolaitoksissa, vankiloissa tai sairaaloissa asuvat)
- pysyvästi ulkomailla asuvat, ja myös yli vuoden tilapäisesti ulkomailla oleskelevat, jos heidän Suomessa asuva kotitaloutensa katsoo, että henkilö ei viitevuonna kuulunut kyseiseen kotitalouteen
- turvapaikanhakijat ja tilapäisesti Suomessa asuvat.

Varusmiehet luetaan tilaston perusjoukkoon kuuluviksi. Kuhunkin kotitalouteen kuuluvat henkilöt määritellään haastattelun perusteella tilastovuoden lopun tilanteen mukaan.

## Otanta-asetelma

Tulonjakotilasto perustuu kiertävään paneeliotokseen. Kotitalous osallistuu tutkimukseen neljänä peräkkäisenä vuotena, eli tilastovuoden aineisto koostuu 1.–4. tutkimuskertaa otoksessa mukana olevista kotitalouksista (taulukko 2). Vuoteen 2008 saakka tulonjakotilaston otos sisälsi kaksi paneelia, eli otoksessa ensimmäistä ja toista tutkimuskertaa mukana olevat kotitaloudet. Siirryttyessä kahdesta neljään tutkimuskertaan pienennettiin lähtöotosta siten, että ensimmäiselle tutkimuskerralle on valittu vuoden 2009 tilastosta alkaen valitaan 5 000 kotitaloutta aikaisemman 7 500:n sijaan.

Tulonjakotilaston otanta-asetelmana on kaksivaiheinen ositettu otanta. Ensimmäisessä vaiheessa muodostetaan ns. master-otos poimimalla systemaattisella otannalla 50 000 16 vuotta täyttäneitä kohdehenkilöä Tilastokeskuksen väestöä koskevasta tietokannasta<sup>2)</sup>. Otokseen poimitujen kohdehenkilöiden asutuskunnat muodostetaan yhdistämällä kohdehenkilön kanssa samassa asunnossa vakituisesti asuvat henkilöt kotipaikkatunnuksen avulla. Toisessa vaiheessa master-otoksesta poimitaan ositteittain varsinainen tulonjakotilaston otos, 5 000 asutuskuntakotitaloutta vuonna 2012. Ositteet muodostetaan tilastovuotta edeltävän vuoden verotietojen perusteella. Ositteiden muodostamisessa käytetään tietoja asutuskunta-kotitalouden valtionveronalaisista tuloista ja kotitalouden jäsenten sosioekonomisista ryhmistä<sup>3)</sup>. Verorekisterin tietojen perusteella muodostetut sosioekonomiset ryhmät ovat palkansaajat, maatalousyrittäjät, muut yrittäjät, eläkeläiset ja muut. Ositekohtaisten otoskokojen määrittelyssä eli otoksen kiintiöinnissä on otettu huomioon tulonjakotutkimuksen erityistarpeet. Yrittäjillä ja suurituloisilla on muita suurempi todennäköisyys sisältyä otokseen. Otoksen kiintiöintiä muutettiin vuodesta 2007 alkaen kasvattamalla

2) Vuodesta 2003 lähtien ikäraja on ollut 16 vuotta aikaisemman 15 vuoden sijaan. Tähän päädyttiin sovitettaessa kansallisen tulonjakotilaston ja Euroopan yhteisön tilastoviraston Eurostatin EU:n tulo- ja elinolo-tilaston (EU-SILC) edellyttämiä toteuttamiskäytäntöjä.

3) Vuodesta 2003 lähtien ositteet on määritelty kohdehenkilön kotitalouden sosioekonomisen ryhmän ja tuloluokan mukaan, kun aiemmin luokittelu tehtiin kohdehenkilön mukaan. Ositeluokittelun muutos perustuu testeihin, joissa kotitalouteen perustuvan luokittelun todettiin olevan estimoinnin kannalta tehokkaamman kuin henkilöön perustuvan.

pienituloisten ja eläkeläisten lukumäärää. Muutoksen taustalla oli tarve tehostaa pienituloisuusindikaattorien, esimerkiksi pienituloisuusasteen, estimointia. Kotitalouden todennäköisyys sisältyä otokseen riippuu osituskriteerien ohella 16 vuotta täyttäneiden jäsenten lukumäärästä.

Tulonjakotilaston siirrettyä neljän paneelin kiertävään otokseen vuonna 2009 on 2.–4. tutkimuskerralle poimittu 16-vuotiaiden kohdehenkilöiden lisäotokset vuosittain. Vuonna 2009 poimittiin lisäksi poikkeuksellisesti 17-vuotiaiden kohdehenkilöiden lisäotokset tutkimuksen 3.–4. tutkimuskerralle ja 18-vuotiaiden kohdehenkilöiden lisäotos 4. tutkimuskerralle. Tutkimuskerrasta riippuen lisäotokseen poimitut kohdehenkilöt osallistuvat tutkimukseen 1–3 tutkimuskertaa. Lisäotoksilla varmistetaan tilaston edustavuus kotitalousväestön ikäjakauman suhteen.

### Painokertoimet

Hyväksytysti osallistuneet kotitaloudet ja henkilöt saavat painokertoimen, jolla niiden tiedot korotetaan edustamaan perusjoukon tietoja. Kotitalouksille muodostetaan aluksi asetelmapainot käyttäen hyväksi kotitalouden sisällytmistodennäköisyyttä. Tämän jälkeen hyväksytyin otoksen asetelmapainoille tehdään vastauskatkorjaus kertomalla ne ositteittain hyväksytysti vastanneiden kotitalouksien osuuden käänteisluvulla. Nämä otostason tietojen perusteella vastauskatkorjatut painot kalibroidaan CALMAR-makrolla vastaamaan perusjoukon keskeisiä tunnettuja jakaumia. Menettelyllä pyritään pienentämään kadon valikoivuuden aiheuttamaa harhaa ja tuottamaan mahdollisimman tarkkoja estimaatteja tärkeimmille tulomuuttujille. Vuoden 2012 aineiston painojen kalibroinnissa käytettiin seuraavia tietoja:

- alue (maakuntajako, jossa Helsinki ja muu pääkaupunkiseutu erikseen; tilastollinen kuntaryhmitys)
- asuntokunnan koko
- jäsenten ikä- ja sukupuoliryhmät
- keskeisten tuloerien kokonaissummat: palkka-, yrittäjä- ja omaisuustulot, työttömyyspäivärahat (peruspäiväraha ja työmarkkinatuki, ansiosidonnainen osuus), eläkkeet, asunto- ja opintolainojen korot; tulonsaajien lukumäärät (ansiosidonnainen työttömyyspäiväraha, palkkatulot, eläketulot).

### 3. Tietojen oikeellisuus ja tarkkuus

Taulukossa 1 on esitetty tietoja vuoden 2012 tulonjakotilaston ensimmäisen tutkimuskerran otoksesta ja kadosta ositteittain. Ositteessa oleva numero kuvaa tuloluokkaa, esimerkiksi palkansaajat on jaettu valtionveronalaisten tulojen mukaan neljään luokkaan (1=pienituloisin, 4=suurituloisin luokka).

**Taulukko 1. Vuoden 2011 tulonjakotilaston I tutkimuskerran otoksen jakautuminen ositteittain**

Osite	Master-otoksen koko	Brutto-otos	Poiminta-suhde, %	Hyväksytytjä kotitalouksia	Kato	Ylipeitto
Palkansaajat 1	10 683	821	7,7	487	326	8
Palkansaajat 2	8 560	652	7,6	463	188	1
Palkansaajat 3	7 398	568	7,7	399	163	6
Palkansaajat 4	3 572	501	14,0	361	134	6
Yrittäjät 1	1 746	400	22,9	255	142	3
Yrittäjät 2	869	300	34,5	208	90	2
Maanviljelijät 1	814	200	24,6	151	43	6
Maanviljelijät 2	641	182	28,4	151	29	2
Eläkeläiset 1	6 869	500	7,3	316	138	46
Eläkeläiset 2	5 241	400	7,6	287	99	14
Muut 1	2 219	298	13,4	152	142	4
Muut 2	292	132	45,2	85	45	2
Ei verotietuetta	240	46	19,2	12	30	4
<b>Yhteensä</b>	<b>49 144</b>	<b>5 000</b>	<b>10,2</b>	<b>3 327</b>	<b>1 569</b>	<b>104</b>

Koko otoksen koosta, vastanneista, kadosta ja ylipeitosta on esitetty tietoja taulukossa 2. Vuonna 2012 otoskoko oli yhteensä 14 106 kotitaloutta, joista osa paljastui haastateltaessa kohdeperusjoukkoon

kuulumattomiksi. Tällaisia ylipeittotapauksia ovat esimerkiksi kotitaloudet, joiden kohdehenkilö on muuttanut pysyvästi ulkomaille tai laitokseen tai kuollut. Ylipeiton poistamisen jälkeen netto-otokseen jäi 13 893 taloutta.

Ensimmäisen tutkimusvuoden ja tutkimuskerran lähtöotoksen koko eroaa paneelien välillä. Tämän seurauksena 1.–3. kertaa tutkimukseen osallistuvien otoskoko on selvästi suurempi kuin aiemmin tutkimuksessa aloittaneessa 4. paneelissa, jossa lähtöotoksen koko oli pienempi kuin myöhemmissä paneeleissa.

Ensimmäistä kertaa tutkimukseen osallistuvilla vastauskato oli 32,0 prosenttia. Toista kertaa tutkimukseen osallistuvien kotitalouksien vastauskato oli 13,7 prosenttia, kolmatta kertaa osallistuvien 10,7 prosenttia ja neljättä kertaa osallistuvien 6,8 prosenttia. Toista tai useampaa kertaa tutkimuksessa mukana olevien kotitalouksien vastauskadot on taulukossa laskettu ehdolla, että kotitalous on osallistunut tutkimukseen aikaisempina vuosina. Kadoksi jääneet kotitaloudet eivät ole mukana tutkimuksen seuraavilla haastattelukerroilla. Koko otoksessa (kaikki tutkimuskerrat) nettokato oli 18,2 prosenttia vuonna 2012. Osuus oli 2 prosenttiyksikköä pienempi kuin edellisvuonna. Vuoden 2012 tulonjakotilaston aineistoon hyväksytyjen kotitalouksien lukumäärä oli yhteensä 11 370 kotitaloutta. Näissä kotitalouksissa oli kaikkiaan 27 910 henkilöä.

**Taulukko 2. Vuoden 2012 tulonjakotilaston otoskoko ja vastauskato**

	Koko otos	I	II	III	IV
Brutto-otos, kotitalouksia	14 106	5 000	3 305	3 071	2 730
Ylipeitto	213	104	45	42	22
Netto-otos	13 893	4 896	3 260	3 029	2 708
Kato	2 523	1 569	445	324	185
Kieltäytyneitä	1 661	1 009	308	229	115
Ei tavoitettu	613	415	84	64	50
Muu syy	249	145	53	31	20
Hyväksytyjä	11 370	3 327	2 815	2 705	2 523
Nettokato %	18,2	32,0	13,7	10,7	6,8

Taulukossa 3 on tarkasteltu vastauskadon jakautumista ositteittain tutkimuksen ensimmäisellä tutkimuskerralla vuosina 2003–2012. Vastauskatoprosentit on laskettu painottamattomista luvuista otostasolla. Vuodesta 2011 vuoteen 2012 vastauskato pieneni 1,7 prosenttiyksikköä. Se on yhä 4 prosenttiyksikköä korkeampi kuin vuonna 2010. Ositteittain tarkasteltuna kato pieneni kaikissa muissa paitsi yrittäjien, pienituloisten palkansaajien ja maanviljelijöiden ositteissa. Kato on keskimääräistä korkeampaa pienituloisimmilla tuloryhmillä maanviljelijöitä lukuun ottamatta.

On huomattava, että vuodesta 2003 lähtien käytetty kotitalouksien luokittelu ositteisiin pohjautuu kohdehenkilön kotitalouteen eikä kohdehenkilöön, ja hankalasti luokiteltaviin kolmeen viimeiseen ryhmään (muut, ei verotietuetta) on jäänyt selkeästi vähemmän havaintoja kuin aikaisempina vuosina. Tästä syystä vastauskadon vaihtelu näkyy voimakkaammin näissä muutenkin heterogeenisissä ryhmissä.

Vastauskadon (yksikkökato) ohella tulosten laatuun vaikuttaa yksittäisiin haastattelukysymyksiin liittyvä osittaiskato (eräkato). Korkotulotiedoissa (lähdeverolain alaiset korkotulot) on huomattavampaa osittaiskatoa. Korkotulotietojen puuttumista korjataan nk. hot deck -imputointimenetelmällä.

**Taulukko 3. Nettokato (%) otostasolla tulonjakotilaston I paneelissa vuosina 2003-2012**

	Vuosi									
	2003	2004	2005	2006	2007	2008	2009	2010	2011	2012
Palkansaajat 1	20,0	24,5	25,2	31,0	27,7	32,2	35,3	32,7	38,6	40,1
Palkansaajat 2	19,0	21,1	22,4	24,1	23,9	26,8	31,4	27,2	35,3	28,9
Palkansaajat 3	17,9	18,8	22,6	22,4	23,8	26,8	27,3	26,9	28,6	29,0
Palkansaajat 4	22,2	22,3	25,1	25,1	23,1	30,3	28,4	23,5	32,8	27,1
Yrittäjät 1	22,5	22,8	27,0	25,9	26,2	28,5	30,7	31,2	34,1	35,8
Yrittäjät 2	22,0	22,2	27,8	24,4	28,4	30,1	26,8	31,0	28,9	30,2
Maanviljelijät 1	13,0	14,8	19,8	17,2	16,4	16,1	21,7	17,7	21,7	22,2
Maanviljelijät 2	8,7	11,0	15,5	11,9	15,0	13,9	13,3	15,8	23,5	16,1
Eläkeläiset 1	23,0	21,8	25,2	25,3	29,0	27,3	29,9	24,7	35,7	30,4
Eläkeläiset 2	22,3	19,0	21,8	20,4	16,7	20,6	19,7	21,4	24,0	25,6
Muut 1	34,4	29,9	38,0	41,4	39,4	41,4	45,6	38,3	49,8	48,3
Muut 2	29,1	29,4	39,3	26,5	27,1	28,0	32,0	31,8	33,8	34,6
Ei verotietuetta	50,0	62,0	44,0	68,8	69,6	66,7	56,8	71,7	71,7	71,4
Yhteensä	20,6	21,4	24,9	25,0	25,6	28,3	29,9	28,0	33,7	32,0

Tulonjakotilaston tuloslukuihin eli estimaatteihin sisältyy otannasta aiheutuvaa satunnaisvaihtelua. Tämän satunnaisvaihtelun suuruutta voidaan arvioida estimaatin keskivirheen avulla. Keskivirheen suuruuteen vaikuttavat otoskoko ja muuttujan arvojen vaihtelu otoksessa eli otosvarianssi. Ryhmissä, joissa otokseen on tullut vähän havaintoja, keskivirhe saattaa olla suuri ja tulokset ovat sen vuoksi epävarmoja.

Tilaston taulukoissa ei ole julkaistu tulotietoja, mikäli ryhmään on otoksessa tullut vähemmän kuin 30 kotitaloutta tai tulonsaajakohtaisissa taulukoissa on vähemmän kuin 30 tulonsaajaa. Desiiliryhmien ja tuloluokkien rakennetta kuvaavissa taulukoissa on lukumäärät merkitty sulkuihin, mikäli otoksessa on vähemmän kuin 10 kotitaloutta tai tulonsaajaa. Keskivirheen avulla voidaan tutkimuksen kullekin estimaatille laskea luottamusväli, jolla perusjoukon todellinen arvo on tietyllä luotettavuustasolla. Käytettävissä olevien rahatulojen kotitalouskohtaisen keskiarvon estimaatti oli 37 508 euroa ja suhteellinen keskivirhe 0,6 prosenttia vuonna 2012. Suhteellinen keskivirhe eli variaatiokerroin kuvaa keskivirheen prosentuaalista osuutta keskiarvosta. Vuoden 2012 aineistossa käytettävissä olevien tulojen keskiarvo oli 95 prosentin todennäköisyydellä välillä 37 039–37 978 euroa. Taulukossa 4 on esitetty kotitalouksien tulojen keskivirheet sosioekonomisen aseman mukaan vuonna 2012.

Tulosten laatuun vaikuttavat kadon ja satunnaisvaihtelun lisäksi peittovirheet (kehikkoperusjoukko poikkeaa kohdeperusjoukosta) ja mittausvirheet (tulomuuttujan mitattu arvo poikkeaa sen oikeasta arvosta). Osa näistä virhelähteistä voi tuottaa systemaattisia virheitä. Systemaattisia virheitä voidaan arvioida vertaamalla estimaatteja rekistereistä saataviin, koko väestöä koskeviin tietoihin sekä muiden tilastojen vastaaviin tietoihin. Vertailuja tehdään vuosittain ja niitä voi tiedustella Tilastokeskuksesta.

**Taulukko 4. Kotitalouksien tulojen ja asumiskustannusten keskiarvot sosioekonomisen aseman mukaan vuonna 2012**

Sosioekonominen asema	Kotitalouksia perusjoukossa, 1000		Käytettävissä olevat rahatulot		Asumiskustannukset <sup>1)</sup>		Käytettävissä olevat rahatulot, pl. asumiskustannukset	
	Keski-arvo	Keski-virhe, %	Keski-arvo	Keski-virhe, %	Keski-arvo	Keski-virhe, %	Keski-arvo	Keski-virhe, %
Kaikki kotitaloudet	2 595	0,5	37 508	0,6	5 984	0,7	31 622	0,7
Ylemmät toimihenkilöt	444	2,3	60 686	1,4	7 629	1,5	53 202	1,6
Alemmat toimihenkilöt	435	2,6	40 374	1,2	6 797	1,5	33 670	1,4
Työntekijät	432	2,6	38 587	1,1	6 391	1,5	32 293	1,3
Maatalousyrittäjät	34	5,7	52 112	3,8	4 939	5,0	47 412	4,1
Muut yrittäjät	146	3,9	58 811	3,6	7 268	2,8	51 743	4,0
Eläkeläiset	856	1,2	25 257	1,0	4 459	1,4	20 871	1,2
Työttömät	125	5,3	17 414	2,8	5 348	2,5	12 095	3,9
Muut	123	5,5	16 265	3,7	5 759	2,4	10 523	5,2

1) Asumiskustannuksiin on luettu kiinteistövero.

#### 4. Julkaistujen tietojen ajantasaisuus ja oikea-aikaisuus

Tulonjakotilastoa tehdään vuosittain. Lopulliset tiedot tilastosta julkaistaan noin 16 kuukautta tilastovuoden päättymisen jälkeen.

#### 5. Tietojen saatavuus ja läpinäkyvyys

Tulonjakotilaston ennakkolliset ja lopulliset tiedot julkaistaan Tilastokeskuksen internet-sivuilla SVT:n Tulot ja kulutus -sarjassa sähköisinä julkistuksina ja katsauksina, pdf-muodossa sekä StatFin-tietokantataulukoina. Tiedot löytyvät osoitteesta [www.tilastokeskus.fi/tulonjakotilasto](http://www.tilastokeskus.fi/tulonjakotilasto).

Mikäli on tarpeen saada verkkosivuilla julkaistuja tietoja tarkempia tilastoja, niitä voi tilata maksullisena toimeksiantona tilaston tekijöiltä sähköpostitse osoitteella [toimeentulo.tilastokeskus@tilastokeskus.fi](mailto:toimeentulo.tilastokeskus@tilastokeskus.fi) tai puhelimitse.

Tilastosta on saatavissa tutkimuskäyttöön suunniteltuja palveluaineistoja. Aineistot ovat maksullisia ja edellyttävät käyttöluvan hakemista. Tulonjakotilaston tietokanta tarjoaa hyvät mahdollisuudet erilaisten selvitysten ja tutkimusten tekoon.

#### 6. Tilastojen vertailukelpoisuus

##### Tulokäsite

Tulonjakotilaston tulokäsitteenä on EU:n tulo ja elinolotilaston (EU-SILC) mukainen käytettävissä olevat rahatulot. Käsitteet ovat määritelmiltään samat lukuun ottamatta palkkatulojen luontaisuuksia, jotka luetaan tuloihin tulonjakotilastossa, mutta ei EU:n tulo- ja elinolotilastossa. Käytettävissä olevien rahatulojen tulokäsite on otettu käyttöön vuonna 2011, ja sen mukaiset tulot on päivitetty takautuvasti tilaston aikasarjatieloihin vuodesta 1987 lähtien. Tulonjakotilastoinnissa aiemmin ensisijaisena tulokäsitteenä käytetty laajempi käytettävissä olevat tulot, joka sisältää laskennalliset tuloerät, on säilytetty edelleen tilastoinnissa. Käytettävissä olevat tulot ovat saatavissa perusaineistosta vertailukelpoisesti tilastointi- ja tutkimuskäyttöön, samoin tulokäsitteen näkökulmasta raportoidaan osassa tulonjakotilaston julkaisuja.

Kunakin tilastovuonna julkaisussa esitettävissä aikasarjoissa ja tietokantataulukoissa on huomioitu tulonjakotilaston tulotiedoissa tilastovuonna tapahtuneet muutokset. Julkaistut tiedot pohjautuvat

tulonjakotilaston päivitettyihin aikasarja-aineistoihin. Tulonjakotilaston aikasarjan vertailukelpoisuus on hyvä vuosille 1993–2012, ja päätuloerien kohdalla kohtuullisen hyvä vuodesta 1993 taaksepäin varhempisiin tilastovuosiin. Tulotiedoissa ei ollut muutoksia tilastovuonna 2012.

Tulotiedoissa on tapahtunut aiempina vuosina seuraavia muutoksia, joilla on vaikutusta tietojen vertailukelpoisuuteen. Nämä ovat seuraavat:

- Kotitalouksien käytettävissä olevat rahatulot eroaa tulonjakotilastossa vuonna 2010 ja sitä edeltävinä tilastovuosina olleesta käytettävissä olevien rahatulojen käsitteestä siten, että tietoon ei lueta veronalaisia luovutusvoittoja. Tietoon luetaan sitä vastoin toiselle kotitaloudelle maksetut säännöllisluonteiset ja velvoittavat tulonsiirrot laajemmin kuin aikaisemmin (elatusapu).
- Laskennallinen asuntotulo omistusasunnosta ja saatu laskennallinen asuntoetu toiselta kotitaloudelta käypää hintaa edullisemmin vuokratusta asunnosta tuotetaan edelleen erillisinä tulokomponentteina. Vuonna 2006 tilastossa uudistettiin asuntotulon laskentatapaa ottamalla huomioon toisaalta yhtenäiset käytännöt muiden Tilastokeskuksen tilastojen (erityisesti kulutustutkimus ja kansantalouden tilinpito) kanssa ja toisaalta EU:n tulo ja elinolotilastoa (EU-SILC) koskevan asetuksen vaatimukset. Merkittävimmät muutokset liittyvät otoskotitalouksille ositemenettelmällä laskettujen bruttovuokrien ositteiden tarkentumiseen ja omistusasuntojen poistojen käsittelyyn. Ositteissa tilastollisen kuntaryhmittelyn mukainen bruttovuokra on korvattu kunnittaisella ja suurimmissa kunnissa osa-alueittaisella tiedolla. Ositekohtaiset bruttovuokra-arvot perustuvat edelleen Tilastokeskuksen vuokratilaston vapaarahoitteisten asuntojen vanhojen ja uusien vuokrasuhteiden keskimääräisiin vuokriin, mutta havaintomääriltään pienten ositteiden vuokra-arvoja on korjattu vanhojen asunto-osakeyhtiömuotoisten asuntojen myyntihinnoilla. Asuntotulosta ei enää omakotiasujilla vähennetä poistoja. (Ks. Tulonjakotilasto, käsitteet ja määritelmät, asuntotulo eli laskennallinen nettovuokra). Uudistetulla menetelmällä laskettu asuntotulo on viety takautuvasti aikasarjatietoihin vuodesta 1993 lähtien, joten tieto on tältä osin vertailukelpoinen kun tietolähteenä käytetään tulonjakotilaston aikasarja-aineistoa.
- Kotitalouksien välisiin saatuihin tulonsiirtoihin ei vuoden 2006 tulonjakotilastosta lähtien ole laskettu enää kotitalouden saamia raha- tai muita lahjoja. Syynä on yhtenäisyys EU:n tulo- ja elinolotilaston (EU-SILC) tulokäsitteen kanssa. Uusi laskentatapa vähentää kotitalouksien keskimääräisiä käytettävissä olevia tuloja noin 150 euroa kotitaloutta kohti.
- Vuonna 2006 siirryttiin metsätulojen verotuksessa kokonaan myyntituloihin pohjautuvaan verotukseen. Tämän vuoksi metsätulojen käsittely on muuttunut myös tulonjakotilastossa. Metsätalouden tulot perustuvat nyt kokonaan verotietoihin puunmyyntituloista eikä täydentäviä tietoja enää kysytä haastattelussa. Metsätalouden kustannukset arvioidaan prosenttiosuutena metsän myyntituloista, kun ne aiemmin laskettiin haastattelutietoihin perustuvalla regressiomallilla.
- Tulonjakotilaston tulokäsitteiden vertailtavuutta vaikeuttaa myös vuoden 2005 osinkoverouudistus, jossa luovuttiin yhtiöveron hyvityksestä. Ennen verouudistusta yhtiöveron hyvitys luettiin tuloksi osinko-, tuotannon tekijä- ja bruttotuloihin. Koska yhtiöveron hyvitys sisältyi myös maksettuihin tulonsiirtoihin, verouudistuksella ei kuitenkaan ole vaikutusta käytettävissä olevan tulon vertailtavuuteen. Tulonjakotilaston aikasarjatiedostoihin verouudistuksesta johtuvat muutokset on korjattu vuosille 1993–2004.

## Luokitukset ja menetelmät

Tulonjakotilastossa vuodesta 2003 alkaen (11.7.2003 voimaan tullut Euroopan parlamentin ja neuvoston asetus) käytössä ollut suuralueluokitus (NUTS 2) on uudistettu vuonna 2012 (Komission asetus 31/2011). Uudistuksella on rakenteellisia vaikutuksia NUTS 2 -aluejakoon.

Tulonjakotilastossa on vuodesta 2011 lähtien käytetty uutta ammattiluokitusta (Ammattiluokitus 2010). Se pohjautuu kansainvälisen ammattiluokituksen ISCO-08 luokituksen uudistukseen. Ammattiluokitusta käytetään apuna sosioekonomisen aseman luokituksessa. Uudistuksen vaikutus tulonjakotilastossa julkaistuihin sosioekonomisen aseman mukaisiin aikasarjatietoihin ei ole merkitsevä.

## 7. Selkeys ja eheys/yhtenäisyys

Hallinnollisista rekistereistä koottu **tulonjaon kokonaistilasto** kuvaa rekisterikotitalouksien (asuntokuntien) vuosituloja ja niiden jakautumista erityisesti aluenäkökulmasta. Tilastoyksikkönä käytetty asuntokunta (ns. rekisterikotitalous) poikkeaa hieman tulonjakotilaston kotitalouskäsitteestä. Koska tulonjaon kokonaistilaston tulokäsite perustuu vain rekisteritietoihin, se ei sisällä laskennallisia tuloeria eikä eräitä tuloja, joista saadaan tietoa vain haastatteleamalla (mm. asuntotulo, lähdeveron alaiset korkotulot ja kotitalouksien väliset tulonsiirrot). Tulonjaon kokonaistilaston käsitteet esimerkiksi tulojen osalta eivät täysin täytä kansainvälisiä suosituksia. Tilastojen tiedot saattavat erota myös otanta- ja tuotantomenetelmistä johtuvista syistä.

Tulonjakotilaston ja **kulutustutkimuksen** välillä ei ole merkittäviä käsitteellisiä eroja. Molemmat noudattavat kansainvälisten suositusten mukaista käytettävissä olevan tulon määrittelyä. Kulutustutkimuksen tulokäsite perustuu pääasiassa rekisteritietoihin eikä sisällä eräitä tuloja, joista saadaan tietoa vain haastatteleamalla. Tärkeimpiä tällaisia tuloeria ovat lähdeveron alaiset korkotulot ja kotitalouksien väliset tulonsiirrot (mm. saatu elatusapu). Edellä mainittujen seikkojen lisäksi tilastojen tiedot saattavat erota otanta- ja tuotantomenetelmistä johtuvista syistä.

Verotustietoihin perustuvasta **veronalaiset tulot -tilastosta** saadaan tiedot luonnollisten henkilöiden veronalaisista tuloista, vähennyksistä ja veroista. Sen kuvaama ilmiöalue on suppeampi kuin tulonjakotilaston. Veronalaiset tulot -tilastosta ei saada kotitalouskohtaisia tietoja, vaan tilastoyksikkö on tulonsaaja tai aviopari. Sen ulkopuolelle jää myös osa kotitalouksien saamista yrittäjä- ja omaisuustuloista (mm. lähdeveron alaiset korkotulot) sekä tulonsiirroista (mm. osa kansaneläkkeistä sekä tapaturmavahinkoturvaan perustuvista etuuksista, sotilasvammalakiin perustuvat eläkkeet, asumistuet, toimeentulotuki sekä lapsilisät).

Tulonjakotilasto kuvaa kotitaloussektorin tuloja ja tulonsiirtoja ja on siten **kansantalouden tilinpidon kotitaloussektorin tulo- ja tulonkäyttötilin** laajennus. Verrattaessa tulonjakotilaston koko maan tulosummaa kansantalouden tilinpidon tulo- ja tulonkäyttötilin eriin on otettava huomioon erot sektorin rajaamisessa, eräissä määritelmässä ja tilastojen laatimismenetelmässä. Erojen johdosta kansantalouden tilinpidon ja tulonjakotilaston luvut esimerkiksi kotitalouksien käytettävissä olevan tulon vuosimuutoksista saattavat erota tuntuvastikin toisistaan.

Tulonjakotilaston perusjoukon muodostavat yksityiset kotitaloudet. Kansantalouden tilinpidossa kotitaloussektoriin luetaan myös ns. laitostaloudet. Vuonna 2003 kansantalouden tilinpidon aikasarjoja tarkistettiin siten, että kotitaloussektoriin luetaan myös asunto-osakeyhtiöt siltä osin kuin kotitaloudet ovat asunto-osakkeiden omistajia (eli suurimmalta osin).

### Lisätietoja

Marie Reijo                      09 1734 2547  
Vastaava tilastojohtaja:  
Riitta Harala  
toimeentulo.tilastokeskus@tilastokeskus.fi  
www.tilastokeskus.fi  
Lähde: Tulonjakotilasto, Tilastokeskus

Asiakaspalaute: [www.tilastokeskus.fi/palaute](http://www.tilastokeskus.fi/palaute)

---

Tietopalvelu ja viestintä, Tilastokeskus  
puh. 09 1734 2220  
[www.tilastokeskus.fi](http://www.tilastokeskus.fi)

Julkaisutilaukset, Edita Publishing Oy  
puh. 020 450 05  
[asiakaspalvelu.publishing@edita.fi](mailto:asiakaspalvelu.publishing@edita.fi)  
[www.editapublishing.fi](http://www.editapublishing.fi)

ISSN 1796-0479  
= Suomen virallinen tilasto  
ISSN 1795-8121 (pdf)