

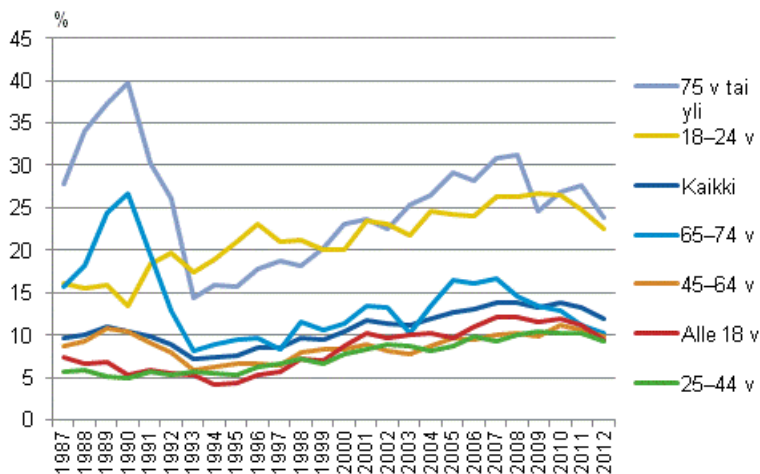
Tulonjakotilasto 2012

Pienituloisuus

Pienituloisuus väheni kaikissa ikäryhmissä vuonna 2012

Pienituloisten henkilöiden määrä väheni kaikissa ikäryhmissä vuonna 2012, ilmenee Tilastokeskuksen tulonjakotilastosta. Suhteellisesti eniten väheni pienituloisissa kotitalouksissa asuvien lasten lukumäärä, joka oli vuonna 2012 vuoden 2000 tasolla. Myös 75 vuotta täyttäneiden pienituloisten määrä väheni suhteessa merkittävästi, mutta edelleen noin joka neljäs vanhus on pienituloinen.

Pienituloisuusasteet henkilön iän mukaan vuosina 1987–2012



Pienituloisissa kotitalouksissa asui vuonna 2012 lapsia noin 102 000, mikä on 19 000 edellisvuotta vähemmän. Määrän lisäksi myös lasten pienituloisuusaste laski ollen 9,4 prosenttia vuonna 2012. Lasten köyhyysriski on yhden huoltajan kanssa asuvilla lapsilla yli kaksinkertainen (19,8 %) verrattuna kahden vanhemman kanssa asuviin lapsiin (7,7 %). Pienituloisten 75 vuotta täyttäneiden vanhusten määrä oli 104 000, mikä on noin 14 000 henkilöä edellisvuotta vähemmän.

Pienituloisten henkilöiden määrä kokonaisuudessaan oli 635 000, mikä on noin 70 000 vähemmän kuin vuotta aiemmin. Pienituloisten määrä on ollut vuosina 2007–2011 noin 700 000 vuosittain, ja pienituloisten osuus väestöstä on vaihdellut 13,2 ja 13,9 välillä. Vuonna 2012 pienituloisuusaste oli 11,9. 1990-luvun puolivälistä jatkunut pitkän ajan nousutrendi on siis ainakin pysähtynyt, mutta laskun pysyvyydestä ei voi tehdä tulkintoja yhden vuoden perusteella.

Pienituloisuusraja lasketaan vuosittain kansallisen kulutusyksikkökohtaisen¹⁾ mediaanitulon perusteella. Tuloilla tarkoitetaan verojen jälkeisiä rahatuloja, jotka koostuvat työ- ja omaisuustuloista ja tulonsiirroista. Mediaanitulo putosi vuonna 2012 edellisvuodesta 55 eurolla ja pienituloisuusraja sen mukana noin 33 euroa ollen 13 990 euroa vuodessa eli 1 170 euroa kuukaudessa vuonna 2012. Jos pienituloisuusraja olisi pysynyt reaalisesti samana kuin vuonna 2011, olisi pienituloisten määrä ollut noin 642 000, vajaat 7 000 henkilöä suurempi kuin vuosittain muuttuvalla pienituloisuusrajalla.

1) Kulutusyksiköt perustuvat niin kutsuttuun OECD:n modifioituun skaalaan. Kotitalouden yksi aikuinen on yksi kulutusyksikkö. Muut kotitalouden 14 vuotta täyttäneet henkilöt ovat kukin 0,5 kulutusyksikköä ja 0–13-vuotiaat lapset ovat kukin 0,3 kulutusyksikköä. Yhden aikuisen kotitalous on yksi kulutusyksikkö, kun taas kotitalous, johon kuuluu esimerkiksi puoliso ja yksi alle 14-vuotias lapsi, ovat yhteensä 1,8 kulutusyksikköä.

Sisällys

1 Pienituloisuuden kehitys Suomessa 1987–2012.....	5
1.1 Pienituloisia oli 635 000 vuonna 2012.....	5
1.2 Köyhyysvaje 15 prosenttia vuonna 2012.....	6
1.3 Pienituloisuusrajat ja -asteet vuosina 1966–2012.....	6
2 Muita pienituloisuusmittareita.....	8
2.1 40 ja 50 prosentin pienituloisuusraja.....	8
2.2 Pienituloisuus kiinteällä rajalla.....	8
3 Pienituloisen väestön rakenne vuonna 2012.....	10
3.1 Pienituloiset iän mukaan.....	10
3.2 Pienituloiset kotitalouden elinvaiheen mukaan.....	10
3.3 Pienituloiset henkilön sosioekonomisen aseman mukaan.....	11
4 Pienituloisuus ikäryhmittäin.....	12
4.1 Lasten pienituloisuusaste oli 9,4 prosenttia vuonna 2012.....	12
4.2 Nuorten pienituloisuusaste oli 22,6 prosenttia vuonna 2012.....	13
4.3 75 vuotta täyttäneiden pienituloisuusaste oli 23,9 prosenttia vuonna 2012.....	14
5 Pienituloisuus kotitalouden elinvaiheen mukaan.....	17
6 Pienituloisuus sosioekonomisen aseman mukaan.....	19
7 Suuret toimeentulovaikeudet vähenivät.....	21

Taulukot

Taulukko 1. Pienituloisuusasteet henkilön iän mukaan vuosina 1995–2012, prosenttia.....	12
Taulukko 2. Henkilöiden pienituloisuusaste kotitalouden elinvaiheen mukaan 1995–2012.....	17
Taulukko 3. Pienituloisuusaste henkilön oman sosioekonomisen aseman mukaan 1995–2012, prosenttia.....	19

Liitetaulukot

Liitetaulukko 1 Pienituloisuusrajoja erityyppisille kotitalouksille vuonna 2012.....	22
Liitetaulukko 2 Pienituloisuusindikaattoreita 1966–2012	23

Kuviot

Kuvio 1. Pienituloisen väestön määrä vuosina 1987–2012.....	5
Kuvio 2. Pienituloiseen väestöön kuuluvien köyhyysvaje vuosina 1987–2012, % pienituloisuusrajasta.....	6
Kuvio 3. Pienituloisuusrajat ja -asteet vuosina 1966–2012 ¹	7
Kuvio 4. Pienituloisuusaste vuosina 1987–2012 mitattuna 40, 50 ja 60 prosenttina mediaanituloista, % väestöstä...8	
Kuvio 5. Pienituloisuusaste vuosittain muuttuvalla sekä tiettyihin vuosiin kiinnitetyillä pienituloisuusrajoilla vuosina 2005–2012, % väestöstä.....	9
Kuvio 6. Pienituloisen, ei pienituloisen ja koko väestön rakenne iän mukaan (%) vuonna 2012 (Korjaus. Kuviota korjattu 12.11.2014.)	10
Kuvio 7. Pienituloisen, ei pienituloisen ja koko väestön rakenne henkilön kotitalouden elinvaiheen mukaan vuonna 2012.....	11
Kuvio 8. Pienituloisen, ei pienituloisen ja koko väestön rakenne henkilön sosioekonomisen aseman mukaan vuonna 2012 (Korjaus. Kuviota korjattu 12.11.2014.).....	11
Kuvio 9. Lasten pienituloisuusasteet iän mukaan vuosina 1987–2012, prosenttia.....	12

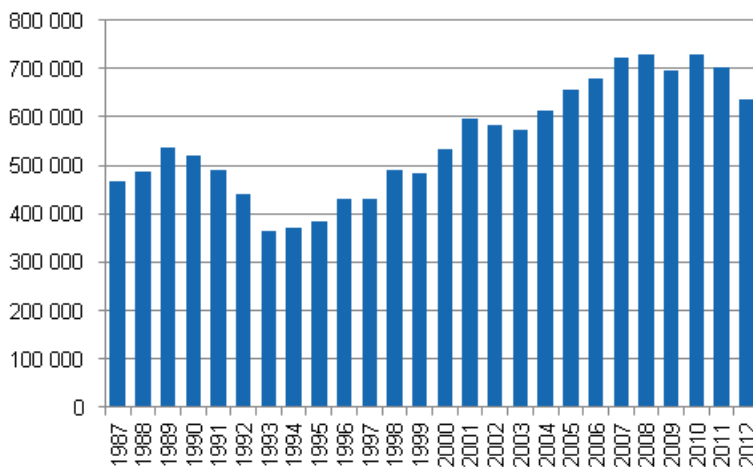
Kuvio 10. Lasten pienituloisuusasteet kotitalouden tyyppin mukaan vuosina 1990–2012, prosenttia.....	13
Kuvio 11. Lasten pienituloisuusasteet perheen lapsiluvun mukaan vuosina 1987–2012, prosenttia.....	13
Kuvio 12. Itsenäisesti ja vanhempiensa kanssa asuvien nuorten pienituloisuusaste 1987–2012, prosenttia.....	14
Kuvio 13. Pienituloisten ja muiden 75 vuotta täyttäneiden henkilöiden määrä vuosina 1987–2012.....	15
Kuvio 14. 75 vuotta täyttäneiden pienituloisuusaste kotitalouden tyyppin mukaan vuosina 1987–2012, prosenttia..	15
Kuvio 15. 75 vuotta täyttäneiden yksin asuvien ja kaikkien henkilöiden pienituloisuusasteet sukupuolen mukaan vuosina 1987–2012, prosenttia.....	16
Kuvio 16. Köyhyysvaje 2012 elinvaiheen mukaan, prosenttia.....	18
Kuvio 17. Yksin asuvien miesten ja naisten köyhyysvaje sukupuolen mukaan 2012, prosenttia.....	18
Kuvio 18. Tavanomaisten menojen kattaminen tuloilla 2003–2012, prosenttia kotitalouksista.....	21
Laatuseloste: tulonjakotilasto.....	24

1 Pienituloisuuden kehitys Suomessa 1987–2012

1.1 Pienituloisia oli 635 000 vuonna 2012

Pienituloisia henkilöitä oli 635 000 vuonna 2012. Pienituloisten lukumäärä on pysytellyt noin 700 000:ssa vuodesta 2007, mutta väheni vuonna 2012 peräti 70 000 henkilöllä. Pienituloisen väestön osuus koko väestöstä oli 11,9 prosenttia vuonna 2012. Edellisenä vuonna se oli 13,2 prosenttia ja vuonna 2008, jolloin se oli korkeimmillaan vuoden 1990 jälkeen, se oli 13,9 prosenttia. 1990-luvun puolivälistä jatkunut pitkän ajan nousutrendi on siis ainakin pysähtynyt (kuvio 1), mutta yhden vuoden tulosten perusteella on aikaista sanoa, merkitseekö väheneminen pysyvää muutosta.¹⁾

Kuvio 1. Pienituloisen väestön määrä vuosina 1987–2012



Henkilöiden kulutusyksikköä kohti laskettujen rahatulojen mediaani laski edellisvuodesta reaalisesti 55 eurolla (0,2 %). Samalla mediaanista laskettu suhteellinen pienituloisuusraja laski hieman. Pienituloisuuden raja oli 13 990 euroa kulutusyksikköä kohden vuonna 2012; toisin sanoen yhden hengen taloudessa asuva on pienituloinen, jos hänen tulonsa ovat alle 1 170 euroa kuukaudessa (ks. pienituloisuusrajoja erityyppisille kotitalouksille liitetaulukossa 1). Edellisen vuoden pienituloisuusraja oli reaalisesti 33 euroa (3 euroa kuukaudessa) korkeampi. Pienituloisuusrajan alapuolelle jääneen väestön ekvivalenttien rahatulojen mediaani myös pieneni 20 eurolla. Pienituloisuusrajan putoaminen selittää kuitenkin pienituloisten lukumäärän vähenemistä vain pieneltä osin, sillä jos pienituloisuusraja olisi pysynyt reaalisesti vuoden 2011 tasolla, olisi pienituloisten lukumäärä alle 7 000 henkilöä suurempi kuin vuosittain muuttuvalla pienituloisuusrajalla.

Vuoden 2012 aikana tuli voimaan useita verotukseen ja sosiaaliturvaan tehtyjä muutoksia, jotka vaikuttavat erityisesti pienituloisten toimeentuloon, pienituloisuusrajaan ja tulojakaumaan. Työttömyyteen liittyviin perus- ja ansioturvaetuuksiin tehtiin korotuksia, toimeentulotuen perusosaa ja asumistukea korotettiin ja asumistukeen oikeuttavia tulo rajoja nostettiin. Verotuksessa korotettiin työtulo- ja perusvähennystä. Muut verotukseen tehdyt muutokset, kuten asuntolainojen korkovähennysoikeuden rajaaminen, kotitalousvähennyksen enimmäismäärän alentaminen sekä korkotulo- ja pääomatuloverotuksen muutokset aiheuttavat verotuksen kiristymistä, joka kohdentui selvemmin parempituloisiin. Muutokset ovat supistaneet keski- ja pienituloisten välisiä tuloeroja, sillä pienituloisimman kymmenyksen tulot kasvoivat ja keskitulot hienoisesti alenivat. (Ks. [reaalitulojen kehityksestä tulojakauman eri kohdissa](#), [Tulonjaon kokonaistilasto 2012](#))

1) Tässä julkaisussa esitetyt luvut ei voi verrata ennen vuotta 2013 julkaistuihin tulonjakotilaston lukuihin (Tulonjakotilasto 2010 ja sitä edeltävät julkaisut). Vuonna 2013 ilmestyneissä julkaisuissa (tulojen viitevuosi 2010) otettiin käyttöön tulokäsitteenä kotitalouksien käytettävissä oleva rahatulo, kun aiempien julkaisujen tiedot pohjautuivat kotitalouksien käytettävissä olevien tulojen käsitteeseen. Tässä julkaisussa esitettävät tiedot eri vuosilta sen sijaan pohjautuvat samaan tulokäsitteeseen ja ovat keskenään vertailukelpoisia. Tarkemmin käsitteenmuutoksen vaikutuksesta pienituloisuuden kuvaukseen löytyy tietoa tulonjakotilaston vuoden 2011 pienituloisuustietojen ennakkojulkaisusta (30.1.2013) sekä aihetta käsittelevästä erillisartikkelista, joka on julkaistu tulonjakotilaston verkkosivulla Artikkelit-osiossa (<http://tilastokeskus.fi/til/tjt/art.html>).

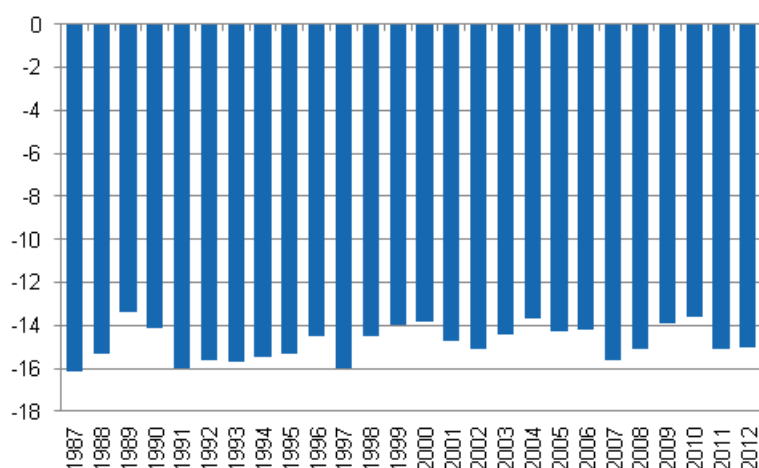
Pienituloisuusaste on yleisesti käytössä oleva indikaattori, joka kuvaa suhteellisia tuloeroja mediaanitulon alapuolelle jäävässä väestössä. Pienituloisuus, jota myös kutsutaan köyhyysriskiksi, määritellään kotitalouden tulojen perusteella suhteessa keskivertokotitalouden tuloihin. Kotitalous on pienituloisen, mikäli sen käytettävissä olevat rahatulot jäävät pienemmiksi kuin 60 prosenttia mediaanitulosta eli keskituloisen kotitalouden käytettävissä olevista rahatuloista. Laskennassa käytetään kotitalouden niin sanottua ekvivalenttituloa, joka on kotitalouden kaikkien jäsenten yhteenlaskettujen nettotulojen summa²⁾ jaettuna kotitalouden kulutusyksiköillä³⁾.

1.2 Köyhyysvaje 15 prosenttia vuonna 2012

Pienituloisuusrajan alle jäävien tilannetta voidaan tarkastella köyhyysvajeeksi kutsutun indikaattorin avulla. Se osoittaa, kuinka paljon keskimäärin pienituloiselta väestöltä puuttuu tuloja, jotka nostaisivat heidät juuri pienituloisuusrajalle. Pienituloisten ekvivalenttitulojen mediaani oli 11 900 vuonna 2012, kuten edellisvuonnakin.

Pienituloiseen väestönosaan kuuluvien keskimääräisen tulotason etäisyys pienituloisuusrajasta on vaihdellut vuosittain 13,4 ja 16,3 prosentin välillä vuodesta 1987 lähtien. Vuonna 2012 kaikkien pienituloisten köyhyysvaje oli 15,0 prosenttia, mikä on 2 099 euroa vuodessa eli 175 euroa kuukaudessa kulutusyksikköä kohden (kuvio 2).

Kuvio 2. Pienituloiseen väestöön kuuluvien köyhyysvaje vuosina 1987–2012, % pienituloisuusrajasta



Köyhyysvaje voi pienentyä pienituloisuusrajan noustessa siitä syystä, että pienituloisiksi luokitellaan aikaisempaa parempituloisia talouksia. Köyhyysvajeen muutokset siis kuvaavat pienituloisen väestön tulorakenteen muutosta, mutta siitä ei voi päätellä edellisenä vuonna pienituloisiksi luokiteltujen talouksien tulotason muutoksia edellisvuodesta, koska pienituloisten talouksien joukko ei ole vuodesta toiseen sama.

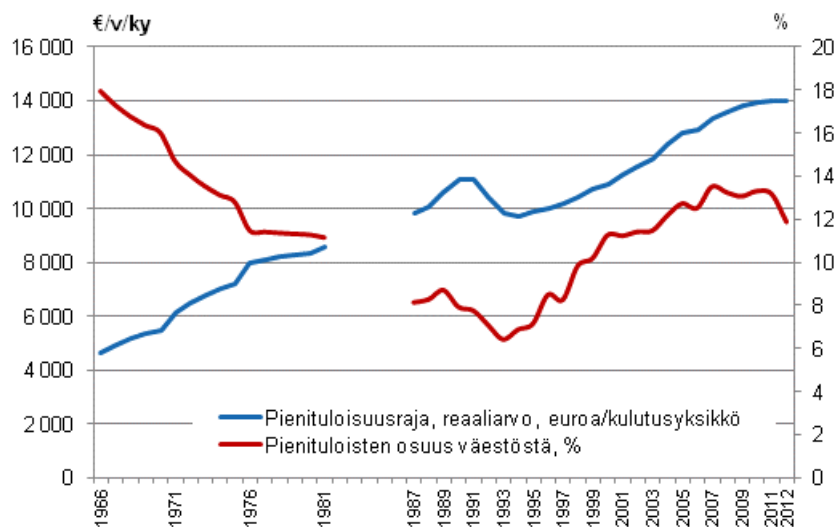
1.3 Pienituloisuusrajat ja -asteet vuosina 1966–2012

Vuosina 1966–1991 pienituloisuus väheni, vaikka pienituloisuuden raja jatkuvasti kohosi. Tuolla jaksolla koko väestön tuloerot kaventuivat. Tuloerot kasvoivat 1990-luvun lopussa, jonka jälkeen muutos on ollut vähäistä. Pienituloisuusaste on yleensä noussut sitä mukaa kuin mediaani ja pienituloisuusraja ovat nousseet. Vuoden 2007 jälkeen pienituloisuusaste ei ole noussut mediaanitulojen tahdissa. (Kuvio 3.)

2) Kotitalouden jäsenten saamat palkka-, yrittäjä-, omaisuustulot sekä saadut tulonsiirrot, joista vähennetään maksetut verot ja veroluonteiset maksut.

3) Kotitalouden yksi aikuinen muodostaa yhden kulutusyksikön, muut kotitalouden 14 vuotta täyttäneet henkilöt muodostavat kukin 0,5 kulutusyksikköä ja 0–13-vuotiaat lapset muodostavat kukin 0,3 kulutusyksikköä. Yhden aikuisen kotitalous on yksi kulutusyksikkö, kun taas perhe, johon kuuluu esimerkiksi puoliset ja alle 14-vuotias lapsi, muodostavat yhteensä 1,8 kulutusyksikköä.

Kuvio 3. Pienituloisuusrajat ja -asteet vuosina 1966–2012¹



¹Vuosien 1966–1981 tiedot ovat peräisin kotitalouksien kulutustutkimuksista 1966, 1971, 1976 ja 1981 (välivuodet interpoloitu lineaarisesti). Vertailukelpoinen tulonjakotilaston sarja on saatavana jokavuotisena vuodesta 1987. Aikasarjan tulokäsitteet on pidetty vertailukelpoisina läpi koko tarkastelujakson.

Pienituloisuus oli alimmillaan 1990-luvun alun lamavuosina. Pienituloisuusasteen aleneminen ei tarkoittanut sitä, että pienituloisten toimeentulon taso olisi 1990-luvun laman aikana parantunut. Aste aleni, koska mediaanitulot laskivat tuona aikana suuren työttömyyden ja lomautusten takia, mikä alensi suhteellisen pienituloisuuden rajaa. Työttömyys, lomautukset ja muut markkinoilla ansaittujen tulojen menetykset eivät koskettaneet pienituloisimpia samassa määrin kuin keskituloisia. Eläkkeellä tai muun sosiaaliturvan varassa olevien tulotaso pysyi tuolloin sosiaaliturvan leikkauksista huolimatta vakaampana kuin työmarkkinoilla aktiivisen väestön tulotaso.

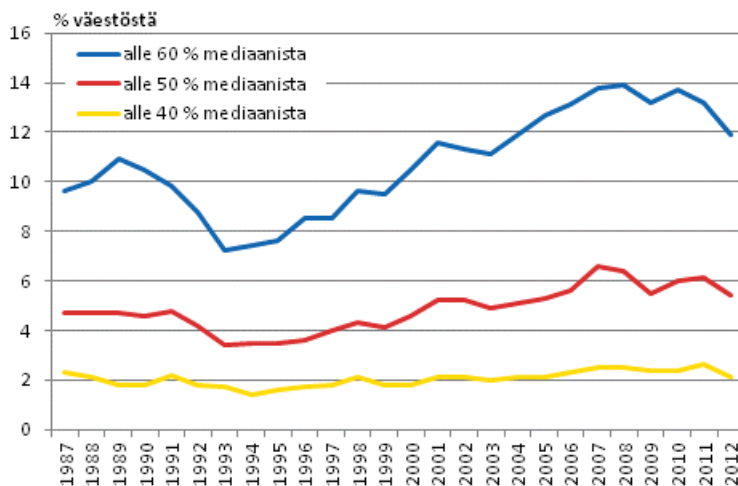
2 Muita pienituloisuusmittareita

2.1 40 ja 50 prosentin pienituloisuusraja

Pienituloisuuden mittarina on käytetty EU:n suosittamaa tulorajaa, jossa pienituloisia ovat ne, joiden tulot alittavat 60 prosenttia mediaanituloista. Useamman vaihtoehdoisen mittarin rinnakkainen tarkastelu antaa lisäinformaatiota pienituloisuuden kehityksestä ja sisäisestä rakenteesta. Seuraavassa tarkastellaan sitä, muuttuuko kuva pienituloisuudesta, jos käytämme rajana 50 tai 40 prosenttia mediaanituloista tai jotakin aikaisempien vuosien rajaa. Esimerkiksi OECD käyttää analyyseissään rajana 50 prosenttia mediaanista.

Niiden pienituloisten osuus, joiden tulot jäivät alle 40 prosenttiin mediaanituloista, on pysynyt melko tasaisena koko tarkastelujakson ajan; vuoden 2005 jälkeen osuuden hienoinen nousu ei jatkunut vuonna 2012. Alle 50 prosenttiin mediaanituloista jäävien osuus on kasvanut tarkastelujaksolla parin prosenttiyksikön verran, mutta pysynyt kuuden prosentin tienoilla viime vuodet. (Kuvio 4.) Näiden pienituloisuusrajojen alapuolelle jääneiden henkilömäärä on kuitenkin kasvanut selvästi vuoden 1995 jälkeen, 50 prosentin rajan alle jääneiden määrä on lähes kaksinkertaistunut.

Kuvio 4. Pienituloisuusaste vuosina 1987–2012 mitattuna 40, 50 ja 60 prosenttina mediaanituloista, % väestöstä



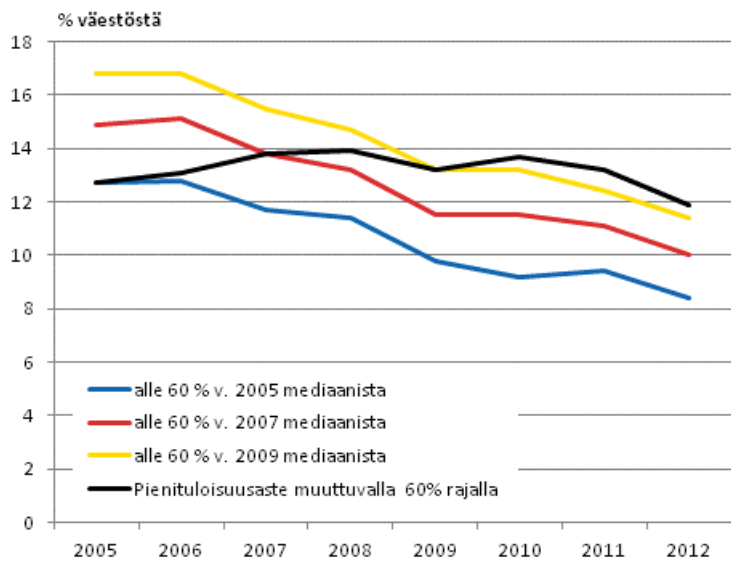
2.2 Pienituloisuus kiinteällä rajalla

Käyttämällä kiinteitä tulorajoja pienituloisuuden määrittämiseksi saadaan tulojakauman muutosten lisäksi kuvattua myös sitä, miten pienituloisimpien tulot ovat muuttuneet. Rajat voidaan määritellä esimerkiksi jonkin tarkasteluvuotta lähellä olevan vuoden pienituloisuusrajana.

Kuviossa 5 on sekä muuttuvalla että kiinteällä pienituloisuusrajalla laskettuja pienituloisuusasteita vuosille 2005–2012. Kun pienituloisuutta tarkastellaan kuten edellä eli vuosittain muuttuvalla pienituloisuusrajalla, pienituloisten osuus väestöstä näyttää pysyneen 12 ja 14 prosentin välillä vuoden 2005 jälkeen.

Kiinteä pienituloisuusraja kuvaa sitä, miten pienituloisten osuus väestöstä kehittyisi, jos pienituloisuusraja pidettäisiin vuodesta toiseen euromääräisesti samana. Tällöin pienituloisuusrajaa ei lasketa joka vuosi uudestaan, vaan ainoastaan deflatoidaan elinkustannusten muutosta vastaavasti. Eri vuosiin kiinnitettyjen pienituloisuusrajojen alapuolelle jääneiden osuudet ovat pienentyneet selvästi vuosittain lukuunottamatta vuosia 2007–2008 ja 2009–2010, jolloin osuuksien lasku hieman loiveni. Noina vuosina tulorajojen alle jääneiden reaalin tulotaso ei parantunut, vaan pysyi ennallaan. (Kuvio 5.) Mikäli pienituloisuusraja olisi pysynyt vuonna 2012 vuoden 2011 tasolla, olisi pienituloisten määrä ollut noin 642 000 eli vajaat 7 000 enemmän kuin muuttuvalla rajalla.

Kuvio 5. Pienituloisuusaste vuosittain muuttuvalla sekä tiettyihin vuosiin kiinnitetyillä pienituloisuusrajoilla vuosina 2005–2012, % väestöstä



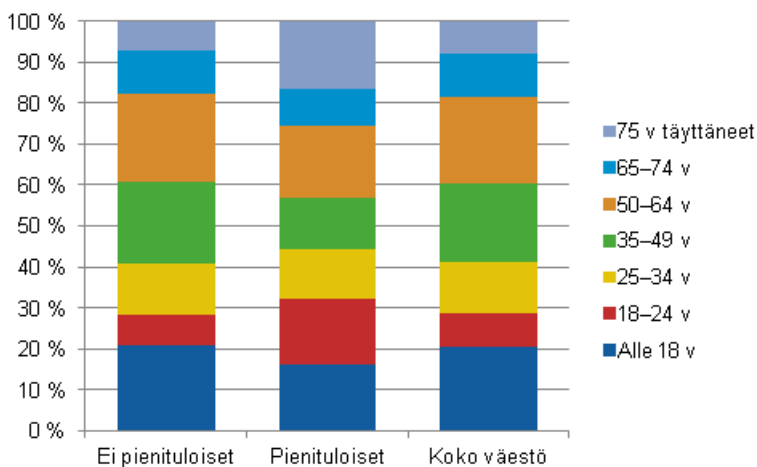
3 Pienituloisen väestön rakenne vuonna 2012

Korjaus. Katsausta korjattu 12.11.2014. Korjaukset merkitty punaisella.

3.1 Pienituloiset iän mukaan

Pienituloinen osa väestöä poikkeaa rakenteeltaan muusta väestöstä. Iän mukaan tarkasteltuna pienituloisten joukossa on suhteellisen paljon nuoria, 18–24-vuotiaita sekä 75 vuotta täyttäneitä. 18–24-vuotiaita henkilöitä on koko väestöstä noin kahdeksan prosenttia, mutta pienituloisista heidän osuutensa on noin 16 prosenttia. Iäkkäiden 75 vuotta täyttäneiden osuus väestöstä on kahdeksan prosenttia, mutta pienituloisista heidän osuutensa on yli 16 prosenttia. Selvästi väestöosuuttaan pienempi ryhmä pienituloisissa ovat 35–49-vuotiaat, joita on koko väestöstä noin 19 prosenttia, mutta pienituloisista 12 prosenttia. (Kuvio 6.)

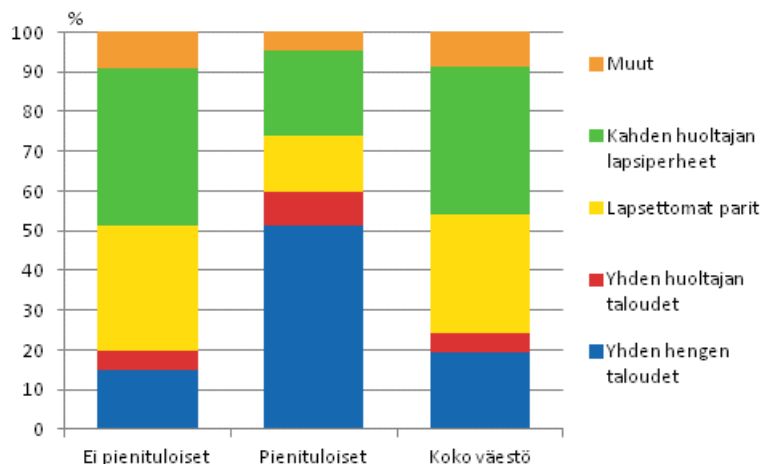
Kuvio 6. Pienituloisen, ei pienituloisen ja koko väestön rakenne iän mukaan (%) vuonna 2012 (Korjaus. Kuviota korjattu 12.11.2014.)



3.2 Pienituloiset kotitalouden elinvaiheen mukaan

Erot pienituloisen ja muun väestön rakenteessa tulevat esiin, kun rakennetta tarkastellaan henkilöiden kotitalouden elinvaiheen mukaan. Pienituloisista puolet on yksinasuvia, kun koko väestöstä viidennes on yksinasuvia. Yksinasuvien pienituloisten joukossa erottuvat erityisesti 65 vuotta täyttäneet, joita on koko väestöstä vain noin 7 prosenttia, mutta pienituloisista 20 prosenttia. Lapsiperheissä asuvien osuus pienituloisista on pienempi kuin heidän osuutensa koko väestöstä. Lapsitalouksien joukosta erottuvat kuitenkin yksinhuoltajien talouksissa asuvat henkilöt, joita on koko väestöstä hieman alle 5 prosenttia, mutta pienituloisista yli 8 prosenttia. Lapsettomiin pariskuntiin lukeutuvien henkilöiden osuus pienituloisista on puolestaan pienempi kuin heidän osuutensa väestöstä: koko väestöstä kahden aikuisen talouksiin kuuluu 30 prosenttia, mutta pienituloisista vain 14 prosenttia. (Kuvio 7.)

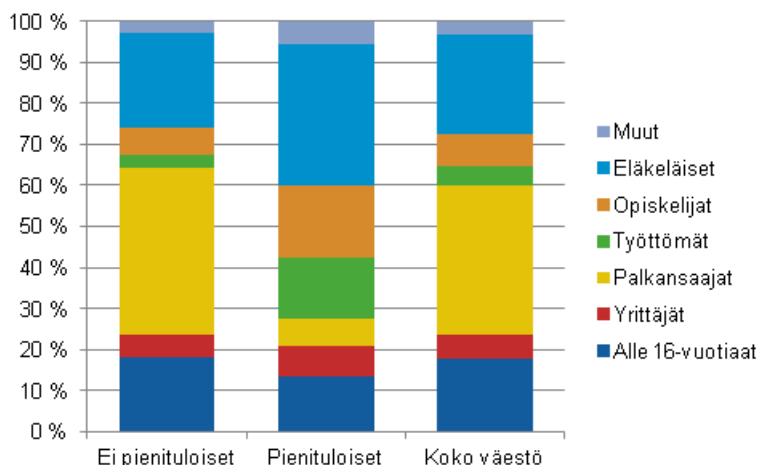
Kuvio 7. Pienituloisen, ei pienituloisen ja koko väestön rakenne henkilön kotitalouden elinvaiheen mukaan vuonna 2012



3.3 Pienituloiset henkilön sosioekonomisen aseman mukaan

Koko väestön ja pienituloisen väestön erot tulevat selvästi esiin myös kun asiaa tarkastellaan henkilön sosioekonomisen aseman kautta. Työssä olevien eli yrittäjien ja palkansaajien osuus koko väestöstä on noin 42 prosenttia, mutta pienituloisissa heitä on vain noin 14 prosenttia. Yrittäjien osuus pienituloisista on **hieman suurempi** kuin koko väestöstä, mutta palkansaajien osuus on selvästi väestöosuutta pienempi. Enemmistö pienituloisista on siis työelämän ulkopuolella olevia. Suurin ryhmä ovat eläkeläiset, joita on pienituloisista noin kolmannes. Myös pienituloisia työttömiä ja opiskelijoita on paljon suhteessa heidän pieneen osuuteensa koko väestöstä. (Kuvio 8.)

Kuvio 8. Pienituloisen, ei pienituloisen ja koko väestön rakenne henkilön sosioekonomisen aseman mukaan vuonna 2012 (Korjaus. Kuviota korjattu 12.11.2014.)



4 Pienituloisuus ikäryhmittäin

Pienituloisuus on yleisintä nuorten aikuisten ja vanhimpien keskuudessa. Nuorten aikuisten eli 18–24-vuotiaan väestön ja toisaalta vanhimman ikäryhmän, 75 vuotta täyttäneiden henkilöiden pienituloisuusriskit ovat selvästi korkeammat kuin muulla väestöllä (taulukko 1). Seuraavassa kuvataan lähemmin alle 18-vuotiaiden lasten, 18–24-vuotiaiden nuorten ja 75 vuotta täyttäneiden pienituloisuutta.

Vuosina 2008–2011 pienituloisuusaste pysytteli 13 prosentin yläpuolella, mutta vuonna 2012 pienituloisuus väheni selvästi. Pienituloisiin talouksiin kuuluvien henkilöiden määrä väheni kaikissa ikäryhmissä, mutta lasten ja 75 vuotta täyttäneiden pienituloisuuden lasku oli suhteellisesti kaikkein suurinta (taulukko 1; ks. myös [tietokantataulukko 5a](#)).

Taulukko 1. Pienituloisuusasteet henkilön iän mukaan vuosina 1995–2012, prosenttia

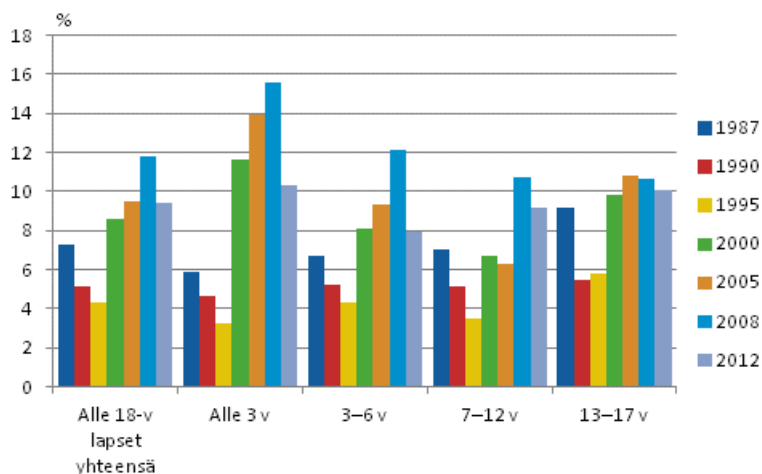
	1995	2000	2005	2008	2009	2010	2011	2012	Pienituloisia henkilöitä vuonna 2012	Henkilömäärän muutos 2011-2012, %	Henkilömäärän muutos 2008-2012, %
Alle 18 v	4,4	8,8	9,7	12,1	11,5	11,8	11,1	9,4	102 000	-15,7	-22,9
18–24 v	21,0	20,1	24,2	26,3	26,7	26,5	24,8	22,6	101 000	-6,9	-11,7
25–44 v	5,3	7,7	8,8	10,0	10,5	10,3	10,3	9,3	123 000	-9,3	-7,4
45–64 v	6,6	8,3	9,6	10,2	9,8	11,2	10,7	9,8	147 000	-8,7	-5,0
65–74 v	9,4	11,4	16,5	14,5	13,5	12,9	11,2	10,3	57 000	-3,2	-15,6
Yli 74 v	15,6	23,0	29,0	31,3	24,7	26,9	27,6	23,9	104 000	-11,5	-16,7
Koko väestö	7,6	10,5	12,7	13,9	13,2	13,7	13,2	11,9	635 000	-9,8	-12,8

4.1 Lasten pienituloisuusaste oli 9,4 prosenttia vuonna 2012

Lapsiköyhyyteen eli pienituloisiin kotitalouksiin kuuluvien alle 18-vuotiaiden henkilöiden osuuteen väestöstä alettiin kiinnittää huomiota 1990-luvun laman jälkeen, kun siihen asti vähäinen lapsiköyhyys nousi nopeasti. Vuosituhannen vaihteessa rahatalojen perusteella laskettu lapsiköyhyys lähestyi koko väestön pienituloisuusastetta. 2000-luvulla lasten ja koko väestön pienituloisuusasteet ovat kehittyneet samalla tavoin. Vuoden 2008 jälkeen alle 18-vuotiaiden pienituloisuusaste on laskenut lähes kolme prosenttiyksikköä ollen 9,4 prosenttia vuonna 2012 (taulukko 1).

Ikäryhmittäin katsoen erityisesti alle kouluikäisten lasten pienituloisuus väheni vuoden 2008 huippuluvusta, mutta 0–2-vuotiaiden lasten pienituloisuusaste on kuitenkin edelleen korkein (kuvio 9). Teini-ikäisten köyhyysriski on 1990-luvun puoliväliin verrattuna noussut korkealle – lapsen täytettyä 14 vuotta kulutusyksikköpaino nousee aikuisen tasolle, mikä pienentää selvästi kotitalouden ekvivalenttituloja.

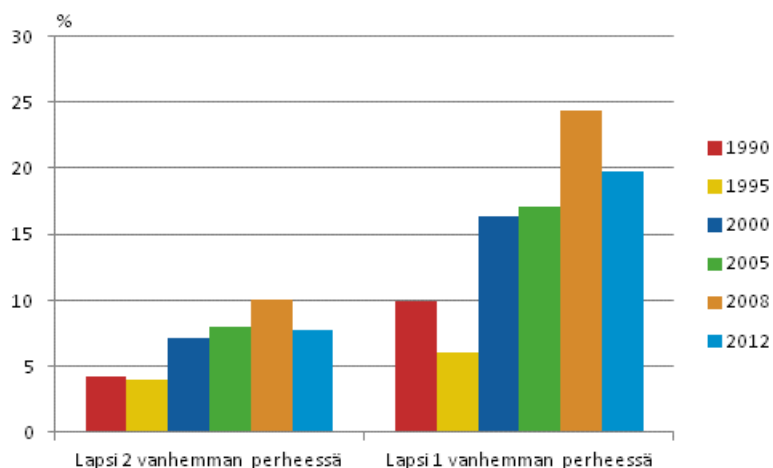
Kuvio 9. Lasten pienituloisuusasteet iän mukaan vuosina 1987–2012, prosenttia



Köyhyysriski liittyy myös perhetyyppiin, sillä se on suurempi yhden huoltajan talouksiin kuuluvilla lapsilla kuin kahden (tai useamman) aikuisen talouteen kuuluvilla lapsilla (kuvio 10). Yhden huoltajan talouksia koskevia havaintoja on tulonjakotilaston aineistossa melko vähän, joten suuret vuosivaihtelut voivat jossain määrin johtua satunnaisvaihtelusta. Trendi näyttää kuitenkin olleen vuoden 2008 jälkeen aleneva.

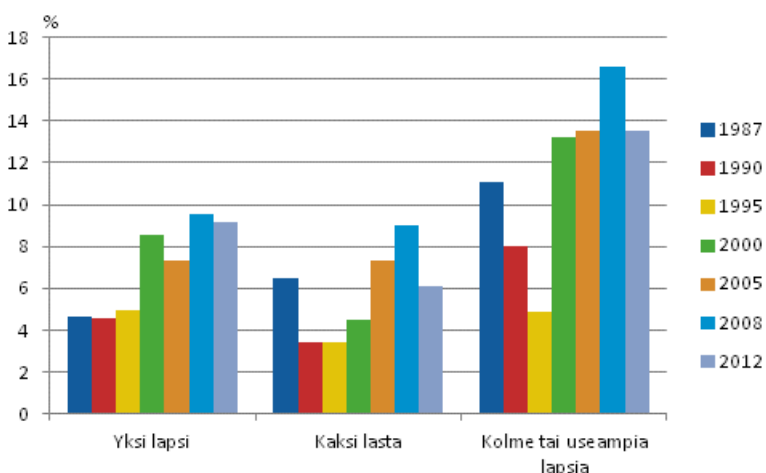
Vuodesta 2010 alkaen elatustuet – yksinhuoltajille merkittävä tuloerä – on poimittu rekistereistä, kun aiemmin elatustukea koskevat tiedot kerättiin haastattelemalla. Verrattaessa haastattelulla ja rekistereistä saatuja tietoja on havaittu, että elatustukitietojen tarkentuminen muuttaa jonkin verran väestön keskinäistä järjestystä erityisesti köyhyysrajan tuntumassa. Rekisteriperustainen elatustukitieto nostaa köyhyysrajaa aavistuksen ja samalla yksinhuoltajia tulojakaumalla ylöspäin. (Menetelmämuutoksesta ks. laatuseloste.)

Kuvio 10. Lasten pienituloisuusasteet kotitalouden tyyppin mukaan vuosina 1990–2012, prosenttia



Myös suurempi lapsiluku lisää lasten pienituloisuusriskiä (kuvio 11). Lapset, joilla on kaksi tai useampia sisarusia, kuuluivat kaksi kertaa todennäköisemmin pienituloiseen talouteen kuin yksi- tai kaksilapsisten perheiden lapset (11,9 % vs. 6,1 %) vuonna 2012. Ainoiden lasten pienituloisuusaste (9,0 % vuonna 2012) on myös usein korkeampi kuin kaksilapsisissa perheissä asuvien lasten.

Kuvio 11. Lasten pienituloisuusasteet perheen lapsiluvun mukaan vuosina 1987–2012, prosenttia



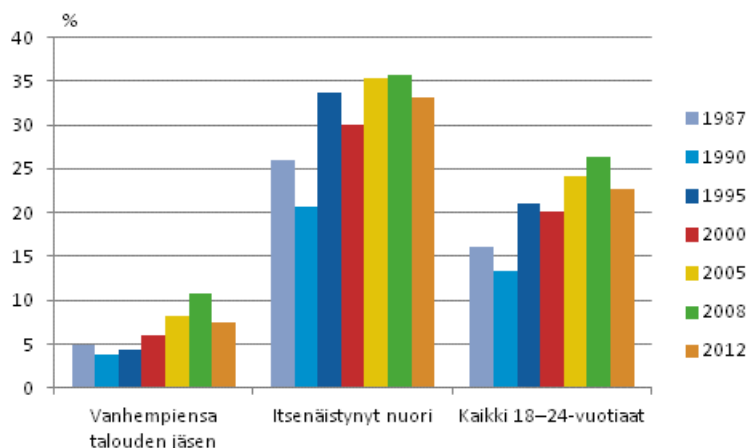
4.2 Nuorten pienituloisuusaste oli 22,6 prosenttia vuonna 2012

18–24-vuotiaiden nuorten pienituloisuusaste on korkea muihin ikäryhmiin verrattuna (taulukko 1). Vuonna 2012 useampi kuin joka viides nuori kuului pienituloiseen talouteen. Nuorten pienituloisuus riippuu

kotitalouden koostumuksesta ja siitä, millaista toimintaa nuorella on. Nuorten pienituloisuuden suurin selitys löytyy opiskelijoiden määrästä: yli 40 prosenttia 18–24-vuotiaista nuorista on opiskelijoita, ja valtaosa pienituloisista nuorista on opiskelijoita.

Ikäluokasta, johon kuuluu noin 450 000 nuorta, noin 40 prosenttia kuuluu vielä vanhempiensa talouteen, 60 prosenttia on jo irtaantunut vanhempiensa perheestä. Itsenäistyneistä kolmasosa asuu yksin. Itsenäisesti asuvien nuorten todennäköisyys olla pienituloinen oli vuonna 2012 nelinkertainen (33,1 %) verrattuna vanhempiensa kanssa asuvien nuorten vastaavaan todennäköisyyteen (7,4 %) (kuvio 12).

Kuvio 12. Itsenäisesti ja vanhempiensa kanssa asuvien nuorten pienituloisuusaste 1987–2012, prosenttia



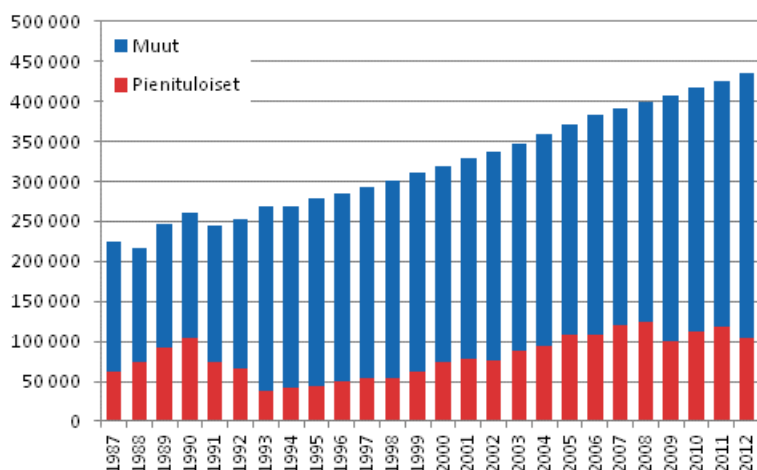
Itsenäisesti asuvien nuorten pienituloisuus riippuu kotitalouden koosta: yksinasuvat ja yksinhuoltajat ovat selvästi useammin pienituloisia kuin pariskuntina asuvat. Itsenäisesti asuvista nuorista puolet asuu puolison kanssa, kolmannes yksin ja hieman yli 10 prosenttia asuu taloudessa, jossa on puolison lisäksi lapsia. Itsenäisesti asuvista nuorista korkein pienituloisuusaste on työttömillä, joista yli 70 prosenttia on ollut viime vuosina pienituloisuusrajan alla. Myös itsenäisesti asuvien nuorten opiskelijoiden pienituloisuusaste on korkea. Itsenäisesti asuvat työssäkäyvät nuoret ovat harvemmin pienituloisuusrajan alapuolella.

Nuorilla voi olla merkittäviä tulolajeja, jotka eivät kuvaudu tilastossa täysimääräisesti. Kotitalouksien väliset tulonsiirrot – rahan antaminen toiselle kotitaloudelle elämiseen tai opiskeluun ja laskujen maksaminen toisen kotitalouden puolesta – kerätään tulonjakotilastossa haastatteleamalla, mutta niiden ilmoittamisessa haastattelutilanteessa voi olla alipeittoa. Tulokäsitteestä myös puuttuvat opintolainat, mutta opintoraha ja opiskelijan asumistuki huomioidaan tulona.

4.3 75 vuotta täyttäneiden pienituloisuusaste oli 23,9 prosenttia vuonna 2012

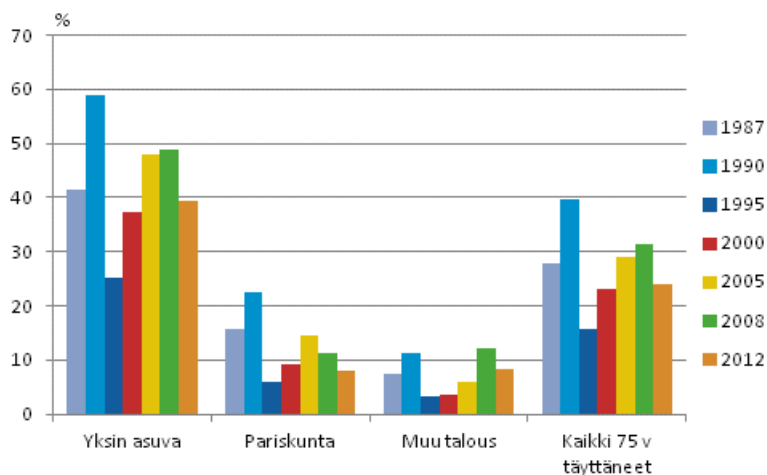
75 vuotta täyttäneiden määrä on kasvanut voimakkaasti tarkastelujaksolla. Tulonjakotilaston tarkastelun kohteena on niin sanottu kotitalousväestö, eli yksityisasunnoissa asuvat. Vuoden 1995 jälkeen ikäryhmä on kasvanut 160 000 henkilöllä. Kotitalousväestöön kuului 435 000 75 vuotta täyttäneitä vuonna 2012. Heistä 23,9 prosenttia eli 104 000 henkilöä oli pienituloisia. (Taulukko 1 ja kuvio 13.)

Kuvio 13. Pienituloisten ja muiden 75 vuotta täyttäneiden henkilöiden määrä vuosina 1987–2012



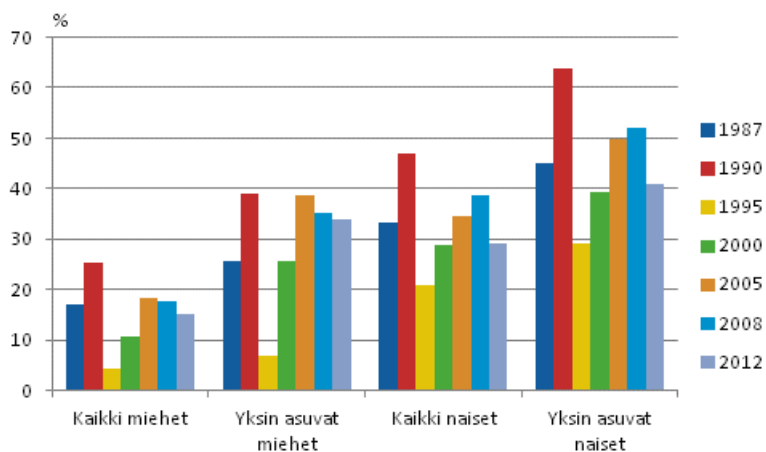
Yksin asuminen lisää köyhyysriskiä myös ikääntyvillä: ikääntyneistä yksin asuvista 40 prosenttia oli vuonna 2012 rahatulon perustuvan pienituloisuusrajan alla. Hieman yli puolet 75-vuotiaista ikäryhmästä asuu yhden hengen talouksissa. Puolisonsa kanssa asuvien ikääntyvien pienituloisuus alittaa väestön yleisen pienituloisuusasteen: 75 vuotta täyttäneiden puolison kanssa asuvien pienituloisuusaste oli 8,0 prosenttia vuonna 2011. Yli 40 prosenttia 75 vuotta täyttäneistä asuu kahden hengen talouksissa. Loput vajaan 10 prosenttia asuu muissa talouksissa, esimerkiksi aikuisten lasten ja muiden sukulaisten kanssa. Yksin asuvien pienituloisuus on kaksin asuviin verrattuna viisi kertaa yleisempää. (Kuvio 14.)

Kuvio 14. 75 vuotta täyttäneiden pienituloisuusaste kotitalouden tyypin mukaan vuosina 1987–2012, prosenttia



Kaksi kolmesta 75 vuotta täyttäneestä on naisia ja kolmannes miehiä. Ikääntyneiden naisten pienituloisuus on yleisempää kuin ikääntyneiden miesten (kuvio 15). Keskimäärin 75 vuotta täyttäneiden miesten pienituloisuusaste oli 15,2 prosenttia ja naisten kaksi kertaa korkeampi, 29,0 prosenttia vuonna 2012. Yksin asuvien naisten ja miesten välinen ero oli myös suuri: vuonna 2012 miesten pienituloisuusaste oli 34,0 prosenttia ja naisten 40,9 prosenttia.

Kuvio 15. 75 vuotta täyttäneiden yksin asuvien ja kaikkien henkilöiden pienituloisuusasteet sukupuolen mukaan vuosina 1987–2012, prosenttia



Ikääntyneiden miesten ja naisten pienituloisuusasteen erot ovat olleet huomattavat koko tarkastelujakson ajan, mutta kuitenkin kaventuneet. Molempien sukupuolten pienituloisuus on kasvanut, mutta miehillä nopeammin kuin naisilla. Miesten lähtötason mataluudesta johtuen ero on tasoittumisesta huolimatta edelleen suuri. Naisten pienituloisuusaste miehiin verrattuna oli vuonna 1995 lähes viisinkertainen, vuonna 2012 enää hieman alle kaksinkertainen.

5 Pienituloisuus kotitalouden elinvaiheen mukaan

Elinvaiheella luokitellaan kotitalouksia ryhmiin kotitalouden koon, viitehenkilön iän ja kotitalouteen kuuluvien lasten iän perusteella. Yksin asuvat erotellaan monijäsenisistä kotitalouksista ja kahden huoltajan lapsiperheet nuorimman lapsen iän mukaan. Yhden huoltajan perheiden luokitteluun lasten iän perusteella ei ole tulonjakotilastossa tarpeeksi havaintoja. Vuonna 2012 pienituloisuus väheni lähes kaikissa elinvaiheen mukaisissa kotitaloustyypeissä, suhteellisesti eniten kuitenkin lapsiperheissä, varsinkin alle kouluikäisten lasten perheissä.

Taulukko 2. Henkilöiden pienituloisuusaste kotitalouden elinvaiheen mukaan 1995–2012

	1995	2000	2005	2008	2009	2010	2011	2012	Pienituloisia henkilöitä vuonna 2012
Kaikki kotitaloudet	7,6	10,5	12,7	13,9	13,2	13,7	13,2	11,9	635 000
Yhden hengen taloudet	23,0	27,4	33,6	34,0	31,8	32,8	33,4	31,3	328 000
Yhden hengen talous, ikä alle 35 v	31,4	30,5	38,3	34,2	35,6	39,0	40,3	38,1	85 000
Yhden hengen talous, ikä 35–64 v	18,1	22,3	23,7	26,8	24,4	24,8	26,5	25,6	110 000
Yhden hengen talous, ikä yli 64 v	22,4	31,5	42,6	42,5	38,4	38,8	37,2	33,7	133 000
Lapsettomat parit	4,9	5,4	7,2	6,9	6,7	7,2	6,3	5,6	90 000
Lapsettomat parit, ikä alle 35 v	10,3	11,3	10,8	12,1	15,4	13,6	12,7	11,9	43 000
Lapsettomat parit, ikä 35–64 v	3,1	3,0	4,5	3,9	3,8	4,7	3,9	3,4	25 000
Lapsettomat parit, ikä yli 64 v	3,4	5,2	9,2	7,9	5,0	6,1	5,4	4,4	23 000
Yhden huoltajan taloudet	6,2	15,6	17,1	23,5	20,6	22,2	21,6	20,3	53 000
Parit, joilla lapsia	3,6	6,2	7,0	9,0	8,7	9,0	8,1	6,0	100 000
Parit, joilla lapsia, kaikki alle 7 v	2,8	7,0	8,8	11,1	9,5	9,4	9,9	6,2	36 000
Parit, joilla lapsia, nuorin alle 7 v	4,1	7,6	8,6	12,4	11,8	16,2	11,7	8,5	37 000
Parit, joilla lapsia, nuorin 7–12 v	3,4	4,3	3,4	5,8	6,0	4,5	4,3	4,1	17 000
Parit, joilla lapsia, nuorin 13–17 v	4,9	5,3	7,3	4,3	5,9	3,4	4,0	4,1	9 000
Parit, joilla sekä alle että yli 18-v. lapsia	5,8	9,3	7,9	11,0	10,9	10,0	9,3	11,2	33 000
Muut taloudet	5,3	6,5	9,1	8,6	9,5	9,6	8,6	6,6	30 000

Viidesosa kotitalousväestöstä, runsaat miljoona henkeä, oli vuonna 2012 **yhden hengen talouksia**, ja niistä pienituloisia lähes joka kolmas (31,3 %). Pienituloisuus on erityisen yleistä nuorimmissa ja vanhimmissa yhden hengen talouksissa, mutta väestön keskiarvoon verrattuna myös keski-ikäisissä yksinäistalouksissa. Pienituloisuus on kasvanut kaikissa ikäryhmissä 1990-luvun puolenvälin jälkeen, mutta vuodesta 2008 alkaen vanhimman ikäryhmän pienituloisuusasteet ovat laskeneet ja vuonna 2012 edelliseen vuoteen verrattuna kaikissa ikäryhmissä. (Taulukko 2; ks. myös [tietokantataulukko 5b](#))

Yhden huoltajan talouksissa (joissa siis on huollettavia alaikäisiä) pienituloisuusaste on edelleen korkea (20,3 %) huolimatta siitä, että vuodesta 2008 alkaen se on laskenut: vuonna 2012 joka viides yksinhuoltajatalouksiin kuuluvista oli pienituloinen.

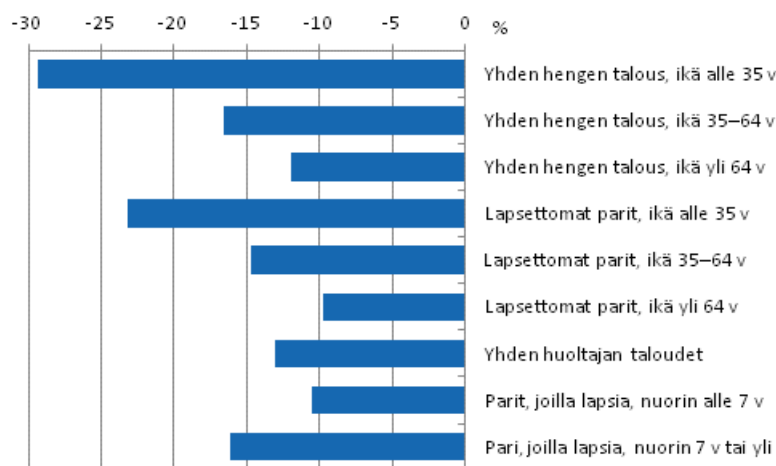
Yhden huoltajan talouksiin verrattuna **kahden huoltajan lapsiperheissä** pienituloisuusasteet ovat keskimääräistä alempia (6,0 %). Niissä pienituloisuus on korkeimmillaan kun lapset ovat alle kouluikäisiä sekä silloin kun lapset ovat täysi-ikäisinä vielä vanhempensa kotitalouksissa huollettavina.

Lapsettomien parien pienituloisuus on kaikissa ikäryhmissä koko väestön keskiarvoa vähäisempää (5,6 %). Myös tässä ryhmässä vanhimman ikäryhmän pienituloisuus on 2000-luvun jälkipuoliskolla selvästi alentunut.

Köyhyysvaje kertoo, kuinka syvästi pienituloisia kotitaloudet ovat. Tämä tunnusluku lasketaan pienituloisuusrajan alapuolisten kotitalouksien tulomediaanin ja pienituloisuusrajan erotuksena – se mittaa sitä, kuinka paljon pienituloisilla olisi oltava lisää tuloja, jotta he eivät jäisi pienituloisuusrajan alapuolelle. Vuonna 2012 kotitalouksien keskimääräinen vaje oli 15 prosenttia.

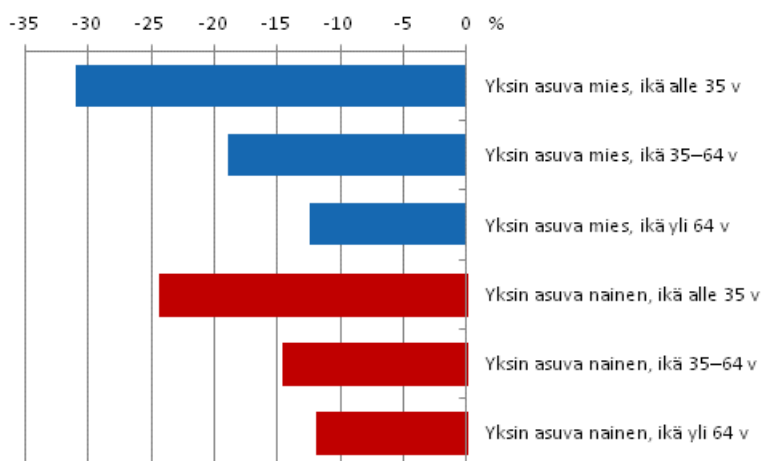
Yhden hengen talouksien köyhyysvajeluvut (kuvio 16) osoittavat, että ikääntyneimpien pienituloisten mediaanitulot ovat lähimpänä pienituloisuusrajaa, kun taas nuorempien yhden hengen talouksien tuloköyhyys on syvintä kaikista elinvaiheyrhymistä. Myös ikääntyneimpien lapsettomien parienvaje on hyvin pieni. Vaikka siis ikääntyneiden pienituloisuusaste eli pienituloisuusrajan alapuolelle jääneiden osuus ikäryhmästä on korkea, heidän tulonsa ovat keskimäärin aika lähellä pienituloisuusrajaa. Nuorempien pienituloisten talouksissa pienituloisuus on ”syvempää”.

Kuvio 16. Köyhyysvaje 2012 elinvaiheen mukaan, prosenttia



Köyhyysvajeiden tarkastelu sukupuolittain on järkevää lähinnä yhden hengen talouksissa; koska monijäsenisten talouksien sisäisestä tulojaoista ei ole tietoja, sukupuolen mukainen tulotarkastelu on niissä mahdoton. Yksin asuvien miesten ja naisten köyhyysvajeet poikkeavat toisistaan: yksin asuvien naisten vajeet ovat jonkin verran pienempiä kuin miesten lukuunottamatta 65 vuotta täyttäneitä, joiden köyhyysvajeet ovat naisilla ja miehillä keskimäärin yhtä suuret (kuvio 17).

Kuvio 17. Yksin asuvien miesten ja naisten köyhyysvaje sukupuolen mukaan 2012, prosenttia



6 Pienituloisuus sosioekonomisen aseman mukaan

Henkilön sosioekonominen asema¹⁾ voidaan muodostaa kahdella eri perusteella. Ensinnäkin voidaan kuvata, mihin asemaan hän asettuu oman toimintansa perusteella. Toisaalta henkilön sosioekonomista asemaa luonnehditaan usein hänen kotitaloutensa suurituloisimman tulonsaajan eli viitehenkilön sosioekonomisella asemalla. Taulukossa 3 esitetään pienituloisuusaste henkilöiden oman sosioekonomisen aseman mukaan.

Pienituloisuus on keskimääräistä vähäisempää silloin, kun henkilö osallistuu työelämään yrittäjänä tai palkansaajana. Työllisinä toimii noin puolet väestöstä, ja kaikki perheenjäsenet huomioiden työllisten kotitalouksissa elää 70 prosenttia väestöstä. Työmarkkinoiden ulkopuolella olevan väestön, erityisesti opiskelijoiden, eläkeläisten ja työttömien pienituloisuus on keskimääräistä korkeampaa. (Taulukko 3, ks. myös [tietokantataulukko 5c.](#))

Taulukko 3. Pienituloisuusaste henkilön oman sosioekonomisen aseman mukaan 1995–2012, prosenttia

	1995	2000	2005	2008	2009	2010	2011	2012	Pienituloisia henkilöitä vuonna 2012
Yrittäjät	15,0	16,1	15,7	14,8	14,9	15,2	13,9	15,0	46 000
Maatalousyrittäjät	16,4	19,1	16,6	13,8	18,4	22,3	15,9	17,6	10 000
Työnantajayrittäjät	10,7	9,3	7,4	9,5	6,8	6,1	5,8	8,4	9 000
Yksinäisyrittäjät	16,7	19,4	21,5	19,0	19,5	18,9	18,5	18,5	27 000
Palkansaajat	1,2	1,6	1,7	2,3	2,2	2,5	2,3	2,2	42 000
Ylemmät toimihenkilöt	0,3	0,3	0,6	0,8	0,9	0,7	0,5	0,8	5 000
Alemmat toimihenkilöt	1,2	1,5	1,4	2,3	2,3	2,7	2,3	2,2	17 000
Työntekijät	1,7	2,5	2,9	3,6	3,1	3,9	4,1	3,4	20 000
Opiskelijat	19,1	21,6	27,5	29,1	30,0	27,7	27,0	26,0	111 000
Eläkeläiset	10,1	14,7	20,1	21,9	18,3	19,3	19,3	16,9	219 000
Eläkkeellä olevat maatalousyrittäjät	20,8	28,1	41,6	38,9	36,3	39,4	40,7	34,3	37 000
Eläkkeellä olevat muut yrittäjät	10,4	17,2	22,0	21,8	24,4	23,4	23,1	21,3	21 000
Eläkkeellä olevat toimihenkilöt	2,7	4,6	9,1	10,8	7,6	7,4	7,6	7,7	43 000
Eläkkeellä olevat työntekijät	8,0	14,3	21,5	26,9	20,8	23,5	23,2	20,8	99 000
Muut eläkeläiset	20,1	30,1	35,7	39,5	44,7	40,6	47,1	39,3	18 000
Työttömät	17,4	31,8	40,5	50,8	45,9	42,3	44,6	37,7	95 000
Muut ammatissa toimimattomat	10,6	17,9	22,4	23,9	22,9	24,8	19,0	20,5	36 000
Alle 16-vuotiaat	4,1	8,6	9,0	11,9	11,4	12,0	11,2	9,1	86 000
Kaikki	7,6	10,5	12,7	13,9	13,2	13,7	13,2	11,9	635 000

Vuonna 2012 pienituloisuusaste laski erityisesti eläkkeellä olevien entisten maatalousyrittäjien ja ”muiden eläkeläisten” keskuudessa. Suhteellisesti voimakkaimmin väheni työttömien pienituloisuus. Myös pienituloisiin kotitalouksiin kuuluvien alle 16-vuotiaiden määrä aleni selvästi.

Kun kotitalouden koko tulokertymää ajatellaan kotitalouksien jäsenille jakautuvana tulona, viitehenkilön sosioekonominen asema säätelee pienituloisen tai tulottoman henkilön toimeentuloa enemmän kuin henkilön oma asema. Erityisesti **lasten** pienituloisuutta eri väestöryhmissä on kuvattava kotitalouden viitehenkilön sosioekonomisen aseman mukaan, mutta sama koskee monia muitakin väestöryhmiä, joiden toimeentulo riippuu kotitalouden muiden jäsenten tuloista.

1) Kotitalouden jäsenille muodostetaan sosioekonominen asema henkilön 12 viimeisen kuukauden toiminnan perusteella. Sosioekonomisen aseman määrittämiseksi henkilöt on ensin jaettu ammatissa toimiviin ja ammatissa toimimattomiin. Ammatissa toimiviksi on pääsääntöisesti luokiteltu kaikki tutkimusvuonna vähintään kuutena kuukautena tuotantotoimintaan osallistuneet. Ammatissa toimimattomat on ryhmitelty opiskelijoihin, eläkeläisiin, työttömiin ja muihin. Työttömiksi on laskettu henkilöt, jotka ovat olleet vuoden aikana vähintään 6 kk työttöminä. Kotitalouden sosioekonominen asema määräytyy talouden viitehenkilön eli suurituloisimman jäsenen mukaan.

Kotitalouksiin kuului vuonna 2012 lähes miljoona (945 000) **alle 16-vuotiasta**. Vähemmän kuin yksi kymmenestä (85 000 lasta) kuului pienituloisuusrajan alittavaan kotitalouteen. Lapsikäyhyys liittyy kiinteästi työssäkäyvien pienituloisuuteen. Kolme neljästä pienituloisten lapsikotitalouksien päätulonsaajista oli työmarkkinoilla aktiivinen: 54 prosentilla näistä lapsista oli työllinen, 22 prosentilla työtön huoltaja. Lasten pienituloisuutta kuvataan tarkemmin katsauksessa 4 (Pienituloisuus ikäryhmittäin), jossa lapsiksi rajataan alle 18-vuotiaat.

Eläkeläisiä on lähes 1,3 miljoonaa. Heistä joka viides (17 %, 220 000 henkilöä) kuului pienituloiseen kotitalouteen vuonna 2012. Valtaosa pienituloisista eläkeläisistä elää yksin (82 %).

Pienituloisuusaste on koko väestön keskiarvoa alempi eläkeläistalouksista vain eläkkeellä olevien toimihenkilöiden talouksissa. Koko eläkeläisryhmästä keskimäärin viidesosa on pienituloisia, mutta erityisen korkea pienituloisuusaste on niiden eläkeläisten talouksissa, joilla ei ole aikaisempaa ammatissa toimintaa.

Opiskelijoita on kaiken kaikkiaan lähes puoli miljoonaa (425 000), joista joka neljäs (110 000) on pienituloisen kotitalouden jäsen. Kolme neljäsosaa (82 000) pienituloisista opiskelijoista kuuluu opiskelijatalouksiin: 50 000 asuu yksin.

Työttömänä oli suurimman osan vuodesta 2012 tulonjakotilaston mukaan neljännesmiljoona henkilöä, ja heistä 38 prosenttia (95 000) pienituloisten kotitalouksien jäseniä. Pienituloisten työttömien talouksiin kasautuu paljon työttömyyttä: 62 prosenttia heistä asui yksin, 20 prosenttia oli itse monijäsenisen talouden viitehenkilö ja kuudella prosentilla talouteen kuului suurituloisempi henkilö, joka myös oli työtön.

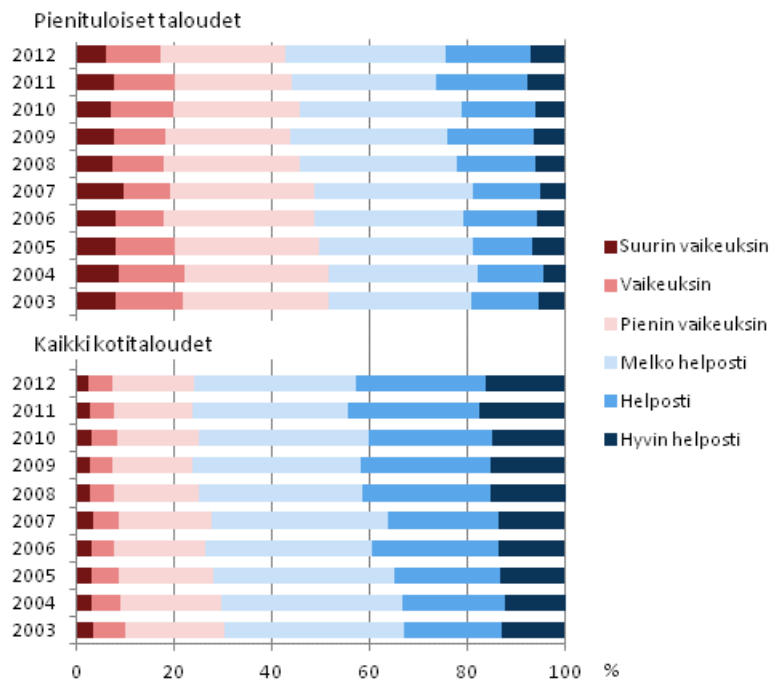
7 Suuret toimeentulovaikkeudet vähenivät

Toimeentulovaikkeuksissa oleviksi määritellään ne kotitaloudet, joiden on vaikea selviytyä tavanomaisista menoistaan. Tieto perustuu vuodesta 2003 alkaen kotitalouksilta kysytyyn tietoon siitä, saavatko ne katettua tavanomaiset menonsa nykyisillä tuloillaan suurin vaikeuksin, vaikeuksin, pienin vaikeuksin, melko helposti, helposti vai hyvin helposti.

625 000 kotitaloutta eli 24 prosenttia kaikista kotitalouksista koki vähintään pieniä toimeentulovaikkeuksia vuonna 2012. Osuus oli sama edellisenä vuonna. Näistä kotitalouksista 182 000 eli vajaa kolmannes oli pienituloisia. Vuodesta 2003 toimeentulovaikkeuksia kokeneiden talouksien osuus on laskenut kuusi prosenttiyksikköä. Pienituloisista talouksista toimeentulovaikkeuksia koki 43 prosenttia, prosenttiyksikön vähemmän kuin edellisvuonna ja yhdeksän prosenttiyksikköä vähemmän kuin vuonna 2003. (Kuvio 18, ks. myös [tietokantataulukko 5d.](#))

Toimeentulovaikkeuksia kokeneiden talouksien rakenteellisia ominaisuuksia sekä tuloja, tulojen muutoksia ja muita toimeentuloon liittyviä kysymyksiä on kuvattu Tulonjakotilaston vuoden 2011 ennakkotietojen yhteydessä. Samassa yhteydessä esitetään myös vertailutietoja muiden Euroopan maiden kotitalouksista.

Kuvio 18. Tavanomaisten menojen kattaminen tuloilla 2003–2012, prosenttia kotitalouksista



Liitetaulukot

Liitetaulukko 1 Pienituloisuusrajoja erityyppisille kotitalouksille vuonna 2012

	Pienituloisuusraja vuodessa, e/kotitalous	Taloudessa kulutus- yksiköitä
1 aikuinen	13 990	1,0
1 aikuinen ja 1 lapsi alle 14 v	18 190	1,3
1 aikuinen ja 2 lasta alle 14 v	22 390	1,6
1 aikuinen ja 3 lasta alle 14 v	26 590	1,9
1 aikuinen, 1 lapsi alle 14 v ja 1 lapsi 14–17 v	25 190	1,8
2 aikuista	20 990	1,5
2 aikuista (vanhemmat) ja 1 lapsi alle 14 v	25 190	1,8
2 aikuista (vanhemmat) ja 2 lasta alle 14 v	29 390	2,1
2 aikuista (vanhemmat) ja 3 lasta alle 14 v	33 580	2,4
2 aikuista (vanhemmat) ja 4 lasta alle 14 v	37 780	2,7
2 aikuista (vanhemmat) ja 1 lapsi 14–17 v	27 990	2,0
2 aikuista (vanhemmat) ja 2 lasta 14–17 v	34 980	2,5
2 aikuista (vanhemmat), 1 lapsi alle 14 v ja 1 lapsi 14–17 v	32 180	2,3
3 aikuista (esim. vanhemmat ja 18 v täyttänyt lapsi)	27 990	2,0
4 aikuista (esim. vanhemmat ja kaksi 18 v täyttäneitä lasta)	34 980	2,5

Liitetaulukko 2 Pienituloisuusindikaattoreita 1966–2012

Tilastovuosi	Henkilöitä pienituloisissa kotitalouksissa	Osuus väestöstä	Lapsia pienituloisissa kotitalouksissa	Osuus kaikista alle 18-vuotiaista	Pienituloisuusraja euroa/kulutussyksikkö, vuoden 2012 rahan arvossa
1966	861 000	18,6	329 000	20,3	4 630
1971	676 000	15,2	212 000	15,9	6 100
1976	522 000	11,5	135 000	10,8	7 960
1981	572 000	12,1	117 000	10,3	8 600
1987	468 000	9,6	85 000	7,3	9 850
1988	487 000	10,0	77 000	6,6	10 090
1989	537 000	10,9	78 000	6,6	10 580
1990	521 000	10,5	62 000	5,1	11 070
1991	490 000	9,8	71 000	5,8	11 060
1992	442 000	8,8	67 000	5,4	10 410
1993	363 000	7,2	60 000	5,2	9 810
1994	371 000	7,4	48 000	4,1	9 700
1995	386 000	7,6	50 000	4,3	9 890
1996	430 000	8,5	59 000	5,1	10 010
1997	430 000	8,5	63 000	5,5	10 180
1998	490 000	9,6	81 000	7,1	10 450
1999	485 000	9,5	78 000	6,8	10 700
2000	534 000	10,5	97 000	8,6	10 880
2001	596 000	11,6	111 000	9,9	11 250
2002	582 000	11,3	105 000	9,5	11 560
2003	573 000	11,1	110 000	10,0	11 830
2004	612 000	11,9	111 000	10,0	12 370
2005	656 000	12,7	105 000	9,5	12 830
2006	679 000	13,1	120 000	10,9	12 930
2007	721 000	13,8	132 000	12,0	13 370
2008	728 000	13,9	129 000	11,8	13 560
2009	697 000	13,2	124 000	11,4	13 820
2010	728 000	13,7	128 000	11,7	13 960
2011	704 000	13,2	120 000	11,0	14 030
2012	635 000	11,9	102 000	9,4	13 990

Laatuseloste: tulonjakotilasto

1 Tilastotietojen relevanssi

Tulonjakotilasto on vuosittain laadittava otospohjainen tilasto, joka kuvaa kotitalouksien ja ammatissa toimivien henkilöiden tulojen määrää ja muutosta, tulojen rakennetta sekä niiden jakautumista Suomessa. Kotitalouksien tulokehitystä seurataan pitkinä aikasarjoina. Tulonjakotilaston aikasarjatiedot muodostetaan takautuvasti vertailukelpoisiksi vuosittain. Ensimmäinen varsinainen tulonjakotilasto laadittiin vuonna 1977.

Tulonjakotilaston tietosisältö perustuu kansainvälisiin tulonjakotilaston suosituksiin¹⁾. Tietoina ovat kotitalouksien bruttotulot eli palkka-, yrittäjä- ja omaisuustulot ja saadut tulonsiirrot, sekä maksetut tulonsiirrot. Näiden tulokomponenttien perusteella muodostuu käytettävissä olevat rahatulot, joka on tulonjakotilaston ensisijainen tulokäsite vuodesta 2011 alkaen. Tieto vastaa EU:n tulo- ja elinolotilastossa (EU-SILC) käytettävää tulokäsitettä (ks. 6 Tilastotietojen vertailukelpoisuus).

Tilastokeskus julkaisee tulonjakotilastossa tietoja kotitalouksien toimeentulosta, tuloeroista ja pienituloisuudesta väestöryhmittäin internet-sivuillaan. Tietoja tilastoidaan muun muassa kotitalouksien tulotason, sosioekonomisen aseman, elinvaiheen ja asuinalueen mukaan.

Tulonjakotilastossa on myös tietoa veloista, asumisesta, asumismenoista, päivähoitomaksuista, muista kotitalouksien toimeentuloon vaikuttavista tekijöistä ja toimeentulon riittävydestä. Tilastokeskus ja Euroopan yhteisön tilastovirasto EUROSTAT julkaisevat tietoja eri yhteyksissä säännöllisesti verkkosivuillaan.

Tulonjakotilastossa perusaineistosta laaditaan vuosittain palveluaineisto, jota luovutetaan tutkimustarkoituksiin. Tulonjaon palveluaineistoa käytetään julkishallinnossa, yliopistoissa ja tutkimuslaitoksissa tulonjaon ja sosiaaliturvaetuuksien tutkimukseen ja kehittämiseen. Palveluaineiston tutkimuskäytön erityisenä muotona on mikrosimulointi. Tulonjakotilaston palveluaineiston lisäksi sen perusaineistosta laaditaan erillisestä pyynnöstä erityisselvityksiä ja toimeksiantoja.

Tulonjakotilaston aineisto on yleisesti käytetty tutkimusaineisto kansainvälisessä vertailevassa tutkimuksessa. Tulonjakotilaston tietojen keruun yhteydessä kerätään tietoja Eurostatin EU:n tulo- ja elinolotilastoa EU-SILCiä varten (EU:n parlamentin ja neuvoston asetus 1177/2003). Tämän aineiston tutkimuskäyttö on Eurostatin kautta vilkasta. Tulonjakotilaston aineistoa toimitetaan määrävuosin Luxemburg Income Study'n (LIS) kansainväliseen tietokantaan, joka on maailmanlaajuisessa tutkimuskäytössä. Aineistoa toimitetaan säännöllisesti myös OECD:lle ja kansainväliseen EUROMOD-mikrosimulointitutkimukseen.

2 Tilastotutkimuksen menetelmäkuvaus

Tilasto perustuu vuosittain kerättävään otosaineistoon. Perustiedot kerätään yhdistämällä kotitalouksilta haastatteleamalla kerättyjä tietoja ja rekisteritietoja. Pääosa kotitalouksien luokittelutiedoista sekä ne tulotiedot, joita ei ole saatu rekistereistä, on kerätty haastatteleamalla.

Haastattelut

Haastatteluista vastaa Tilastokeskuksen haastatteluorganisaatio. Haastattelut tehdään tietokoneavusteisesti Blaise-lomakeohjelmiston avulla valtaosin puhelinhaastatteluina. Kielenä käytetään haastateltavan valinnan mukaan joko suomea tai ruotsia. Haastattelun keskimääräinen kesto oli noin 30 minuuttia vuoden 2012 tutkimuksessa.

1) Canberra Group Handbook on Household Income Statistics. Second Edition 2011. United Nations, United Nations Economic Commission for Europe. Geneva 2011; Expert Group on Household Income Statistics, The Canberra Group: Final Report and Recommendations. Ottawa 2001.

Rekisterit

Suuri osa tutkimuksen tiedoista saadaan hallinnollisista rekistereistä ja tilastorekistereistä. Tulonjakotilaston rekisterilähteitä ovat:

- Väestörekisterikeskuksen väestötietojärjestelmä ja Tilastokeskuksen Suomen väestöä koskeva tietokanta
- Verohallituksen verotietokanta
- Kansaneläkelaitoksen eläkevakuutus-, sairausvakuutuskorvaus- ja kuntoutusrekisteri, elatustukirekisteri, opintotukirekisteri sekä asumistukirekisteri
- Terveystieteiden ja hyvinvoinnin laitoksen toimeentulotukirekisteri
- Eläketurvakeskuksen eläketapahtumarekisteri
- Tilastokeskuksen tutkintorekisteri
- Valtiokonttorin sotilasvammakorvausjärjestelmän tietokanta
- Koulutusrahaston tiedostot
- Maa- ja metsätalousministeriön tietopalvelukeskuksen maatilarekisteri
- Tilastokeskuksen yritysrekisteri

Perusjoukko

Tilaston kohdeperusjoukon muodostavat Suomessa Tilastovuoden lopussa (31.12.2012) vakinaisesti asuvat yksityiskotitaloudet eli ns. kotitalousväestö. Tutkimuksen ulkopuolelle jäävät

- osoitteettomat
- laitosväestö (esimerkiksi pitkäaikaisesti vanhainkodeissa, hoitolaitoksissa, vankiloissa tai sairaaloissa asuvat)
- pysyvästi ulkomailla asuvat, ja myös yli vuoden tilapäisesti ulkomailla oleskelevat, jos heidän Suomessa asuva kotitaloutensa katsoo, että henkilö ei viitevuonna kuulunut kyseiseen kotitalouteen
- turvapaikanhakijat ja tilapäisesti Suomessa asuvat.

Varusmiehet luetaan tilaston perusjoukkoon kuuluviksi. Kuhunkin kotitalouteen kuuluvat henkilöt määritellään haastattelun perusteella tilastovuoden lopun tilanteen mukaan.

Otanta-asetelma

Tulonjakotilasto perustuu kiertävään paneeliotokseen. Kotitalous osallistuu tutkimukseen neljänä peräkkäisenä vuotena, eli tilastovuoden aineisto koostuu 1.–4. tutkimuskertaa otoksessa mukana olevista kotitalouksista (taulukko 2). Vuoteen 2008 saakka tulonjakotilaston otos sisälsi kaksi paneelia, eli ensimmäistä ja toista tutkimuskertaa mukana olevat kotitaloudet. Siirryttäessä kahdesta neljään tutkimuskertaan pienennettiin lähtöotosta siten, että ensimmäiselle tutkimuskerralle on valittu vuoden 2009 tilastosta alkaen 5 000 kotitaloutta aikaisemman 7 500:n sijaan.

Tulonjakotilaston otanta-asetelmana on kaksivaiheinen ositettu otanta. Ensimmäisessä vaiheessa muodostetaan ns. master-otos poimimalla systemaattisella otannalla 50 000 16 vuotta täyttäneitä kohdehenkilöä Tilastokeskuksen väestöä koskevasta tietokannasta²⁾. Otokseen poimittujen kohdehenkilöiden asutuskunnat muodostetaan yhdistämällä kohdehenkilön kanssa samassa asunnossa vakituisesti asuvat henkilöt kotipaikkatunnuksen avulla. Toisessa vaiheessa master-otoksesta poimitaan ositteittain varsinainen tulonjakotilaston otos, 5 000 asutuskuntakotitaloutta vuonna 2012. Ositteet muodostetaan tilastovuotta edeltävän vuoden verotietojen perusteella. Ositteiden muodostamisessa käytetään tietoja asutuskunta-kotitalouden valtionveronalaisista tuloista ja kotitalouden jäsenten sosioekonomisista ryhmistä³⁾. Verorekisterin tietojen perusteella muodostetut sosioekonomiset ryhmät ovat palkansaajat, maatalousyrittäjät, muut yrittäjät, eläkeläiset ja muut. Ositekohtaisten otoskokojen määrittelyssä eli otoksen kiintiöinnissä on otettu huomioon tulonjakotutkimuksen erityistarpeet. Yrittäjillä ja suurituloisilla on muita suurempi todennäköisyys sisältyä otokseen. Otoksen kiintiöintiä muutettiin vuodesta 2007 alkaen kasvattamalla pienituloisten ja eläkeläisten lukumäärää. Muutoksen taustalla oli tarve tehostaa pienituloisuusindikaattorien,

2) Vuodesta 2003 lähtien ikäraja on ollut 16 vuotta aikaisemman 15 vuoden sijaan. Tähän päädyttiin sovitettaessa kansallisen tulonjakotilaston ja Euroopan yhteisön tilastoviraston Eurostatin EU:n tulo- ja elinolotilaston (EU-SILC) edellyttämiä toteuttamiskäytäntöjä.

3) Vuodesta 2003 lähtien ositteet on määritelty kohdehenkilön kotitalouden sosioekonomisen ryhmän ja tuloluokan mukaan, kun aiemmin luokittelu tehtiin kohdehenkilön mukaan. Ositeluokittelun muutos perustuu testeihin, joissa kotitalouteen perustuvan luokittelun todettiin olevan estimoinnin kannalta tehokkaamman kuin henkilöön perustuvan.

esimerkiksi pienituloisuusasteen, estimointia. Kotitalouden todennäköisyys sisältyä otokseen riippuu osituskriteerien ohella 16 vuotta täyttäneiden jäsenten lukumäärästä.

Tulonjakotilaston siirryttyä neljän paneelin kiertävään otokseen vuonna 2009 on 2.–4. tutkimuskerralle poimittu 16-vuotiaiden kohdehenkilöiden lisäotokset vuosittain. Vuonna 2009 poimittiin lisäksi poikkeuksellisesti 17-vuotiaiden kohdehenkilöiden lisäotokset tutkimuksen 3.–4. tutkimuskerralle ja 18-vuotiaiden kohdehenkilöiden lisäotos 4. tutkimuskerralle. Tutkimuskerrasta riippuen lisäotokseen poimitut kohdehenkilöt osallistuvat tutkimukseen 1–3 tutkimuskertaa. Lisäotoksilla varmistetaan tilaston edustavuus kotitalousväestön ikäjakauman suhteen.

Painokertoimet

Hyväksytysti osallistuneet kotitaloudet ja henkilöt saavat painokertoimen, jolla niiden tiedot korotetaan edustamaan perusjoukon tietoja. Kotitalouksille muodostetaan aluksi asetelmapainot käyttäen hyväksi kotitalouden sisällysmistodennäköisyyttä. Tämän jälkeen hyväksytyn otoksen asetelmapainoille tehdään vastauskatkorjaus kertomalla ne ositteittain hyväksytysti vastanneiden kotitalouksien osuuden käänteisluvulla. Nämä otostason tietojen perusteella vastauskatkorjatut painot kalibroidaan CALMAR-makrolla vastaamaan perusjoukon keskeisiä tunnettuja jakaumia. Menettelyllä pyritään pienentämään kadon valikoivuuden aiheuttamaa harhaa ja tuottamaan mahdollisimman tarkkoja estimaatteja tärkeimmille tulomuuttujille. Vuoden 2012 aineiston painojen kalibroinnissa käytettiin seuraavia tietoja:

- alue (maakuntajako, jossa Helsinki ja muu pääkaupunkiseutu erikseen; tilastollinen kuntaryhmitys)
- asuntokunnan koko
- jäsenten ikä- ja sukupuoliryhmät
- keskeisten tuloerien kokonaissummat: palkka-, yrittäjä- ja omaisuustulot, työttömyyspäivärahat (peruspäiväraha ja työmarkkinatuki, ansiosidonnainen osuus), eläkkeet, asunto- ja opintolainojen korot; tulonsaajien lukumäärät (ansiosidonnainen työttömyyspäiväraha, palkkatulot, eläketulot).

3 Tietojen oikeellisuus ja tarkkuus

Taulukossa 1 on esitetty tietoja vuoden 2012 tulonjakotilaston ensimmäisen tutkimuskerran otoksesta ja kadosta ositteittain. Ositteessa oleva numero kuvaa tuloluokkaa, esimerkiksi palkansaajat on jaettu valtionveronalaisten tulojen mukaan neljään luokkaan (1=pienituloisin, 4=suurituloisin luokka).

Taulukko 1. Master-otos ja kato ositteittain I paneelissa vuonna 2012

Osite	Masterotoksen koko	Brutto-otos	Poimintasuhde, %	Hyväksytyt kotitalouksia	Kato	Ylipeitto
Palkansaajat 1	10 683	821	7,7	487	326	8
Palkansaajat 2	8 560	652	7,6	463	188	1
Palkansaajat 3	7 398	568	7,7	399	163	6
Palkansaajat 4	3 572	501	14,0	361	134	6
Yrittäjät 1	1 746	400	22,9	255	142	3
Yrittäjät 2	869	300	34,5	208	90	2
Maanviljelijät 1	814	200	24,6	151	43	6
Maanviljelijät 2	641	182	28,4	151	29	2
Eläkeläiset 1	6 869	500	7,3	316	138	46
Eläkeläiset 2	5 241	400	7,6	287	99	14
Muut 1	2 219	298	13,4	152	142	4
Muut 2	292	132	45,2	85	45	2
Ei verotietuetta	240	46	19,2	12	30	4

Koko otoksen koosta, vastanneista, kadosta ja ylipeitosta on esitetty tietoja taulukossa 2. Vuonna 2012 otoskoko oli yhteensä 14 106 kotitaloutta, joista osa paljastui haastateltaessa kohdeperusjoukkoon kuulumattomiksi. Tällaisia ylipeittotapauksia ovat esimerkiksi kotitaloudet, joiden kohdehenkilö on

muuttanut pysyvästi ulkomaille tai laitokseen tai kuollut. Ylipeiton poistamisen jälkeen netto-otokseen jäi 13 893 taloutta.

Ensimmäisen tutkimusvuoden ja tutkimuskerran lähtöotoksen koko eroaa paneelien välillä. Tämän seurauksena 1.–3. kertaa tutkimukseen osallistuvien otoskoko on selvästi suurempi kuin aiemmin tutkimuksessa aloittaneessa 4. paneelissa, jossa lähtöotoksen koko oli pienempi kuin myöhemmissä paneeleissa.

Ensimmäistä kertaa tutkimukseen osallistuvilla vastauskato oli 32,0 prosenttia. Toista kertaa tutkimukseen osallistuvien kotitalouksien vastauskato oli 13,7 prosenttia, kolmatta kertaa osallistuvien 10,7 prosenttia ja neljättä kertaa osallistuvien 6,8 prosenttia. Toista tai useampaa kertaa tutkimuksessa mukana olevien kotitalouksien vastauskadot on taulukossa laskettu ehdolla, että kotitalous on osallistunut tutkimukseen aikaisempina vuosina. Kadoksi jääneet kotitaloudet eivät ole mukana tutkimuksen seuraavilla haastattelukerroilla. Koko otoksessa (kaikki tutkimuskerrat) nettokato oli 18,2 prosenttia vuonna 2012. Osuus oli 2 prosenttiyksikköä pienempi kuin edellisvuonna. Vuoden 2012 tulonjakotilaston aineistoon hyväksytyjen kotitalouksien lukumäärä oli yhteensä 11 370 kotitaloutta. Näissä kotitalouksissa oli kaikkiaan 27 910 henkilöä.

Taulukko 2. Tulonjakotilaston 2012 otoskoko ja vastauskato

	Koko otos	Tutkimuskerta			
		1	2	3	4
Brutto-otos	14 106	5 000	3 305	3 071	2 730
Ylipeitto	213	104	45	42	22
Netto-otos	13 893	4 896	3 260	3 029	2 708
Kato	2 523	1 569	445	324	185
Kieltäytyneitä	1 661	1 009	308	229	115
Ei tavoitettu	613	415	84	64	50
Muu syy	249	145	53	31	20
Hyväksytyjä	11 370	3 327	2 815	2 705	2 523

Taulukossa 3 on tarkasteltu vastauskadon jakautumista ositteittain tutkimuksen ensimmäisellä tutkimuskerralla vuosina 2003–2012. Vastauskatoprosentit on laskettu painottamattomista luvuista otostasolla. Vuodesta 2011 vuoteen 2012 vastauskato pieneni 1,7 prosenttiyksikköä. Se on yhä 4 prosenttiyksikköä korkeampi kuin vuonna 2010. Ositteittain tarkasteltuna kato pieneni kaikissa muissa paitsi yrittäjien, pienituloisten palkansaajien ja maanviljelijöiden ositteissa. Kato on keskimääräistä korkeampaa pienituloisimmilla tuloryhmillä maanviljelijöitä lukuun ottamatta.

On huomattava, että vuodesta 2003 lähtien käytetty kotitalouksien luokittelu ositteisiin pohjautuu kohdehenkilön kotitalouteen eikä kohdehenkilöön, ja hankalasti luokiteltaviin kolmeen viimeiseen ryhmään (muut, ei verotietuetta) on jäänyt selkeästi vähemmän havaintoja kuin aikaisempina vuosina. Tästä syystä vastauskadon vaihtelu näkyy voimakkaammin näissä muutenkin heterogeenisissä ryhmissä.

Vastauskadon (yksikkökato) ohella tulosten laatuun vaikuttaa yksittäisiin haastattelukysymyksiin liittyvä osittaiskato (eräkato). Korkotulotiedoissa (lähdeverolain alaiset korkotulot) on huomattavampaa osittaiskatoa. Korkotulotietojen puuttumista korjataan nk. hot deck -imputointimenetelmällä.

Taulukko 3. Nettokato tulonjakotilaston I paneelissa

	2003	2004	2005	2006	2007	2008	2009	2010	2011	2012
Palkansaajat 1	20,0	24,5	25,2	31,0	27,7	32,2	35,3	32,7	38,6	40,1
Palkansaajat 2	19,0	21,1	22,4	24,1	23,9	26,8	31,4	27,2	35,3	28,9
Palkansaajat 3	17,9	18,8	22,6	22,4	23,8	26,8	27,3	26,9	28,6	29,0
Palkansaajat 4	22,2	22,3	25,1	25,1	23,1	30,3	28,4	23,5	32,8	27,1
Yrittäjät 1	22,5	22,8	27,0	25,9	26,2	28,5	30,7	31,2	34,1	35,8
Yrittäjät 2	22,0	22,2	27,8	24,4	28,4	30,1	26,8	31,0	28,9	30,2
Maanviljelijät 1	13,0	14,8	19,8	17,2	16,4	16,1	21,7	17,7	21,7	22,2
Maanviljelijät 2	8,7	11,0	15,5	11,9	15,0	13,9	13,3	15,8	23,5	16,1
Eläkeläiset 1	23,0	21,8	25,2	25,3	29,0	27,3	29,9	24,7	35,7	30,4
Eläkeläiset 2	22,3	19,0	21,8	20,4	16,7	20,6	19,7	21,4	24,0	25,6
Muut 1	34,4	29,9	38,0	41,4	39,4	41,4	45,6	38,3	49,8	48,3
Muut 2	29,1	29,4	39,3	26,5	27,1	28,0	32,0	31,8	33,8	34,6
Ei verotuetta	50,0	62,0	44,0	68,8	69,6	66,7	56,8	71,7	71,7	71,4
Yhteensä	20,6	21,4	24,9	25,0	25,6	28,3	29,9	28,0	33,7	32,0

Tulonjakotilaston tuloslukuihin eli estimaatteihin sisältyy otannasta aiheutuvaa satunnaisvaihtelua. Tämän satunnaisvaihtelun suuruutta voidaan arvioida estimaatin keskivirheen avulla. Keskivirheen suuruuteen vaikuttavat otoskoko ja muuttujan arvojen vaihtelu otoksessa eli otosvarianssi. Ryhmissä, joissa otokseen on tullut vähän havaintoja, keskivirhe saattaa olla suuri ja tulokset ovat sen vuoksi epävarmoja.

Tilaston taulukoissa ei ole julkaistu tulotietoja, mikäli ryhmään on otoksessa tullut vähemmän kuin 30 kotitaloutta tai tulonsaajakohtaisissa taulukoissa on vähemmän kuin 30 tulonsaajaa. Desiiliryhmien ja tuloluokkien rakennetta kuvaavissa taulukoissa on lukumäärät merkitty sulkuihin, mikäli otoksessa on vähemmän kuin 10 kotitaloutta tai tulonsaajaa. Keskivirheen avulla voidaan tutkimuksen kullekin estimaatille laskea luottamusväli, jolla perusjoukon todellinen arvo on tietyllä luotettavuustasolla (taulukot 4–5).

Taulukko 4. Pienituloisuusasteen luottamusvälit ja keskivirhe 1987–2012

Vuosi	Pienituloisuusaste %	Alaraja	Yläraja	Keskivirhe
1987	9,6	9,0	10,2	0,31
1988	10,0	9,4	10,6	0,29
1989	10,9	10,3	11,4	0,28
1990	10,5	10,0	11,0	0,27
1991	9,8	9,3	10,3	0,27
1992	8,8	8,3	9,4	0,28
1993	7,2	6,7	7,8	0,30
1994	7,4	6,8	8,0	0,30
1995	7,6	7,0	8,3	0,31
1996	8,5	7,8	9,2	0,35
1997	8,5	7,8	9,1	0,34
1998	9,6	8,9	10,4	0,38
1999	9,5	8,8	10,2	0,37
2000	10,5	9,7	11,2	0,39
2001	11,6	10,8	12,4	0,41
2002	11,3	10,5	12,1	0,40
2003	11,1	10,4	11,9	0,37
2004	11,9	11,2	12,5	0,34
2005	12,7	11,9	13,4	0,37
2006	13,1	12,3	13,8	0,39
2007	13,8	13,0	14,6	0,40
2008	13,9	13,0	14,7	0,42
2009	13,2	12,4	14,0	0,40
2010	13,7	12,9	14,6	0,42
2011	13,2	12,5	14,0	0,39
2012	11,9	11,1	12,6	0,38

Taulukko 5. Menojen kattaminen tuloilla (%), luottamusvälit ja keskivirhe 2003–2012

Vuosi	Koettu toimeentulo	Menojen kattaminen tuloilla %	Alaraja	Yläraja	Keskivirhe
2003	suurin vaikeuksin	3,2	2,8	3,7	0,24
	vaikeuksin	6,2	5,6	6,8	0,31
	pienin vaikeuksin	21,4	20,4	22,4	0,53
	melko helposti	37,5	36,3	38,7	0,61
	helposti	19,6	18,7	20,5	0,47
	hyvin helposti	11,5	10,8	12,2	0,35
2004	suurin vaikeuksin	3,0	2,6	3,5	0,21
	vaikeuksin	5,4	4,8	5,9	0,29
	pienin vaikeuksin	20,6	19,6	21,6	0,51
	melko helposti	38,4	37,2	39,5	0,60
	helposti	20,5	19,6	21,4	0,46
	hyvin helposti	11,5	10,8	12,2	0,36
2005	suurin vaikeuksin	2,6	2,2	3,0	0,20
	vaikeuksin	5,4	4,7	6,1	0,35
	pienin vaikeuksin	19,7	18,7	20,7	0,51
	melko helposti	37,7	36,5	38,9	0,62
	helposti	21,6	20,6	22,6	0,52
	hyvin helposti	12,5	11,7	13,2	0,38
2006	suurin vaikeuksin	2,6	2,2	3,0	0,21
	vaikeuksin	5,0	4,3	5,6	0,31
	pienin vaikeuksin	18,1	17,1	19,1	0,49
	melko helposti	35,2	34,1	36,4	0,61
	helposti	25,5	24,5	26,6	0,54
	hyvin helposti	13,2	12,4	13,9	0,39
2007	suurin vaikeuksin	2,9	2,4	3,3	0,23
	vaikeuksin	5,2	4,6	5,8	0,30
	pienin vaikeuksin	19,6	18,5	20,6	0,53
	melko helposti	37,1	35,9	38,3	0,61
	helposti	21,9	20,9	22,8	0,50
	hyvin helposti	12,8	12,1	13,6	0,39
2008	suurin vaikeuksin	2,3	1,9	2,7	0,21
	vaikeuksin	4,5	3,9	5,1	0,29
	pienin vaikeuksin	17,7	16,7	18,7	0,51
	melko helposti	34,5	33,4	35,7	0,60
	helposti	25,8	24,7	26,8	0,53
	hyvin helposti	14,6	13,8	15,4	0,40
2009	suurin vaikeuksin	2,3	2,0	2,7	0,20
	vaikeuksin	4,5	3,9	5,0	0,28
	pienin vaikeuksin	16,8	15,8	17,7	0,49
	melko helposti	34,8	33,6	36,0	0,60
	helposti	26,2	25,2	27,3	0,54
	hyvin helposti	14,8	14,0	15,6	0,41
2010	suurin vaikeuksin	2,5	2,1	3,0	0,21
	vaikeuksin	4,8	4,2	5,3	0,29
	pienin vaikeuksin	17,2	16,2	18,2	0,50
	melko helposti	35,3	34,1	36,6	0,62
	helposti	25,3	24,2	26,3	0,55
	hyvin helposti	14,2	13,3	15,0	0,42

Vuosi	Koettu toimeentulo	Menojen kattaminen tuloilla %	Alaraja	Yläaraja	Keskivirhe
2011	suurin vaikeuksin	2,3	1,9	2,6	0,18
	vaikeuksin	4,8	4,2	5,3	0,29
	pienin vaikeuksin	15,9	15,0	16,8	0,46
	melko helposti	33,1	31,9	34,2	0,59
	helposti	26,7	25,7	27,8	0,53
	hyvin helposti	16,8	15,9	17,7	0,45
2012	suurin vaikeuksin	2,2	1,8	2,5	0,18
	vaikeuksin	4,7	4,2	5,2	0,26
	pienin vaikeuksin	16,9	16,0	17,8	0,48
	melko helposti	34,3	33,2	35,4	0,56
	helposti	26,1	25,1	27,1	0,51
	hyvin helposti	15,4	14,7	16,2	0,38

Tulosten laatuun vaikuttavat kadon ja satunnaisvaihtelun lisäksi peittovirheet (kehikkoperusjoukko poikkeaa kohdeperusjoukosta) ja mittausvirheet (tulomuuttujan mitattu arvo poikkeaa sen oikeasta arvosta). Osa näistä virhelähteistä voi tuottaa systemaattisia virheitä. Systemaattisia virheitä voidaan arvioida vertaamalla estimaatteja rekistereistä saataviin, koko väestöä koskeviin tietoihin sekä muiden tilastojen vastaaviin tietoihin. Vertailuja tehdään vuosittain ja niitä voi tiedustella Tilastokeskuksesta.

4 Julkaistujen tietojen ajantasaisuus ja oikea-aikaisuus

Tulonjakotilastoja tehdään vuosittain. Lopulliset tiedot tilastosta julkaistaan noin puolitoista vuotta tilastovuoden päättymisen jälkeen. Tulo- ja kotitaloustiedot kuvaavat koko vuotta. Subjektiivista toimeentuloa kuvaavat tiedot ovat haastatteluajankohdalta, perusjoukkoa kuvaavina estimaatteina ne viittaavat vuoden loppuun.

5 Tietojen saatavuus ja läpinäkyvyys

Tulonjakotilaston ennakkolliset ja lopulliset tiedot julkaistaan Tilastokeskuksen internet-sivuilla SVT:n Tulot ja kulutus -sarjassa sähköisinä julkistuksina ja katsauksina, pdf-muodossa sekä StatFin-tietokantataulukoina. Tiedot löytyvät osoitteesta www.tilastokeskus.fi/tulonjakotilasto.

Mikäli on tarpeen saada verkkosivuilla julkaistuja tietoja tarkempia tilastoja, niitä voi tilata maksullisena toimeksiantona tilaston tekijöiltä sähköpostitse osoitteella toimeentulo.tilastokeskus@tilastokeskus.fi tai puhelimitse.

Tilastosta on saatavissa tutkimuskäyttöön suunniteltuja palveluaineistoja. Aineistot ovat maksullisia ja edellyttävät käyttöluvan hakemista. Tulonjakotilaston tietokanta tarjoaa hyvät mahdollisuudet erilaisten selvitysten ja tutkimusten tekoon.

6 Tilastojen vertailukelpoisuus

Tulokäsite

Tulonjakotilaston tulokäsitteenä on EU:n tulo- ja elinotilaston (EU-SILC) mukainen käytettävissä olevat rahatulot. Käsitteet ovat määritelmällisesti samat lukuun ottamatta palkkatulojen luontaisuuksia, jotka luetaan tuloihin Tulonjakotilastossa, mutta ei EU:n tulo- ja elinotilastossa. Käytettävissä olevien rahatulojen tulokäsite on otettu käyttöön vuonna 2011, ja sen mukaiset tulot on päivitetty takautuvasti tilaston aikasarjatietoihin vuodesta 1987 lähtien. Tulonjakotilastoinnissa aiemmin ensisijaisena tulokäsitteenä käytetty laajempi käytettävissä olevat tulot, joka sisältää laskennalliset tuloerät, on säilytetty edelleen tilastoinnissa. Käytettävissä olevat tulot ovat saatavissa perusaineistosta vertailukelpoisesti tilastointi- ja tutkimuskäyttöön, samoin tulokäsitteen näkökulmasta raportoidaan osassa tulonjakotilaston julkaisuja.

Kunakin tilastovuonna julkaisussa esitettävissä aikasarjoissa ja tietokantataulukoiden on huomioitu tulonjakotilaston tulotiedoissa tilastovuonna tapahtuneet muutokset. Julkaistut tiedot pohjautuvat

tulonjakotilaston päivitettyihin aikasarja-aineistoihin. Tulonjakotilaston aikasarjan vertailukelpoisuus on hyvä vuosille 1993–2012, ja päätuloerien kohdalla kohtuullisen hyvä vuodesta 1993 taaksepäin varhempisiin tilastovuosiin. Tulotiedoissa ei ollut muutoksia tilastovuonna 2012.

Tulotiedoissa on tapahtunut aiempina vuosina seuraavia muutoksia, joilla on vaikutusta tietojen vertailukelpoisuuteen. Nämä ovat seuraavat:

- Kotitalouksien käytettävissä olevat rahatulot eroaa Tulonjakotilastossa vuonna 2010 ja sitä edeltävinä tilastovuosina olleesta käytettävissä olevien rahatulojen käsitteestä siten, että tietoon ei lueta veronalaisia luovutusvoittoja. Tietoon luetaan sitä vastoin toiselle kotitaloudelle maksetut säännöllisluonteiset ja velvoittavat tulonsiirrot laajemmin kuin aikaisemmin (elatusapu).
- Laskennallinen asuntotulo omistusasunnosta tuotetaan edelleen erillisenä tulokomponenttina ja se luetaan edelleen kotitalouden käytettävissä oleviin tuloihin (mutta ei rahatuloihin). Vuonna 2006 tilastossa uudistettiin asuntotulon laskentatapa ottamalla huomioon toisaalta yhtenäiset käytännöt muiden Tilastokeskuksen tilastojen (erityisesti kulutustutkimus ja kansantalouden tilinpito) kanssa ja toisaalta EU:n tulo ja elinolotilastoa (EU-SILC) koskevan asetuksen vaatimukset. Merkittävimmät muutokset liittyvät otoskotitalouksille ositemenetelmällä laskettujen bruttovuokrien ositteiden tarkentumiseen ja omistusasuntojen poistojen käsittelyyn. Ositteissa tilastollisen kuntaryhmitelmän mukainen bruttovuokra on korvattu kunnittaisella ja suurimmissa kunnissa osa-alueittaisella tiedolla (Vuodesta 2012 alkaen osa-alueen mukainen bruttovuokra on käytössä useammalla suurkunnalla kuin aikaisemmin). Ositekohtaiset bruttovuokra-arvot perustuvat edelleen Tilastokeskuksen vuokratilaston vapaarahoitteisten asuntojen vanhojen ja uusien vuokrasuhteiden keskimääräisiin vuokriin, mutta havaintomääriltään pienten ositteiden vuokra-arvoja on korjattu vanhojen asunto-osakeyhtiömuotoisten asuntojen myyntihinnoilla. Asuntotulosta ei enää omakotiasujilla vähennetä poistoja. (Ks. Tulonjakotilasto, käsitteet ja määritelmät, asuntotulo eli laskennallinen nettovuokra). Uudistetulla menetelmällä laskettu asuntotulo on viety takautuvasti aikasarjatietoihin vuodesta 1993 lähtien, joten tulokäsitteet ovat tältä osin vertailukelpoisia kun tietolähteenä käytetään tulonjakotilaston aikasarja-aineistoa.
- Kotitalouksien välisiin saatuihin tulonsiirtoihin ei vuoden 2006 tulonjakotilastosta lähtien ole laskettu enää kotitalouden saamia raha- tai muita lahjoja. Syynä on yhtenäisyys EU:n tulo- ja elinolotilaston (EU-SILC) tulokäsitteen kanssa. Uusi laskentatapa vähentää kotitalouksien keskimääräisiä käytettävissä olevia tuloja noin 150 euroa kotitaloutta kohti.
- Vuonna 2006 siirryttiin metsätulojen verotuksessa kokonaan myyntituloihin pohjautuvaan verotukseen. Tämän vuoksi metsätulojen käsittely on muuttunut myös tulonjakotilastossa. Metsätalouden tulot perustuvat nyt kokonaan verotietoihin puunmyyntituloista eikä täydentäviä tietoja enää kysytä haastattelussa. Metsätalouden kustannukset arvioidaan prosenttiosuutena metsän myyntituloista, kun ne aiemmin laskettiin haastattelutietoihin perustuvalla regressiomallilla.
- Tulonjakotilaston tulokäsitteiden vertailtavuutta vaikeuttaa myös vuoden 2005 osinkoverouudistus, jossa luovuttiin yhtiöveron hyvityksestä. Ennen verouudistusta yhtiöveron hyvitys luettiin tuloksi osinko-, tuotannontekijä- ja bruttotuloihin. Koska yhtiöveron hyvitys sisältyi myös maksettuihin tulonsiirtoihin, verouudistuksella ei kuitenkaan ole vaikutusta käytettävissä olevan tulon vertailtavuuteen. Tulonjakotilaston aikasarjatiedostoihin verouudistuksesta johtuvat muutokset on korjattu vuosille 1993–2004.

Luokitukset ja menetelmät

Tulonjakotilastossa vuodesta 2003 alkaen (11.7.2003 voimaan tullut Euroopan parlamentin ja neuvoston asetus) käytössä ollut suuralueluokitus (NUTS 2) on uudistettu vuonna 2012 (Komission asetus 31/2011). Uudistuksella on rakenteellisia vaikutuksia NUTS 2 -aluejakoon.

Tulonjakotilastossa on vuodesta 2011 lähtien käytetty uutta ammattiluokitusta (Ammattiluokitus 2010). Se pohjautuu kansainvälisen ammattiluokituksen ISCO-08-luokituksen uudistukseen. Ammattiluokitusta käytetään apuna sosioekonomisen aseman luokituksessa. Uudistuksen vaikutus tulonjakotilastossa julkaistuihin sosioekonomisen aseman mukaisiin aikasarjatietoihin ei ole merkitsevä.

7 Selkeys ja eheys/yhtenäisyys

Hallinnollisista rekistereistä koottu **tulonjaon kokonaistilasto** kuvaa rekisterikotitalouksien (asuntokuntien) vuosituloja ja niiden jakautumista erityisesti aluenäkökulmasta. Tilastoyksikkönä käytetty asuntokunta (ns. rekisterikotitalous) poikkeaa hieman tulonjakotilaston kotitalouskäsitteestä. Koska tulonjaon kokonaistilaston tulokäsite perustuu vain rekisteritietoihin, se ei sisällä laskennallisia tuloeria eikä eräitä tuloja, joista saadaan tietoa vain haastatteleamalla (mm. asuntotulo, lähdeveron alaiset korkotulot ja kotitalouksien väliset tulonsiirrot). Tulonjaon kokonaistilaston käsitteet esimerkiksi tulojen osalta eivät täysin täytä kansainvälisiä suosituksia. Tilastojen tiedot saattavat erota myös otanta- ja tuotantomenetelmistä johtuvista syistä.

Tulonjakotilaston ja **kulutustutkimuksen** välillä ei ole merkittäviä käsitteellisiä eroja. Molemmat noudattavat kansainvälisten suositusten mukaista käytettävissä olevan tulon määrittelyä. Kulutustutkimuksen tulokäsite perustuu pääasiassa rekisteritietoihin eikä sisällä eräitä tuloja, joista saadaan tietoa vain haastatteleamalla. Tärkeimpiä tällaisia tuloeria ovat lähdeveron alaiset korkotulot ja kotitalouksien väliset tulonsiirrot (mm. saatu elatusapu). Edellä mainittujen seikkojen lisäksi tilastojen tiedot saattavat erota otanta- ja tuotantomenetelmistä johtuvista syistä.

Verotustietoihin perustuvasta **veronalaiset tulot** -tilastosta saadaan tiedot luonnollisten henkilöiden veronalaisista tuloista, vähennyksistä ja veroista. Sen kuvaama ilmiöalue on suppeampi kuin tulonjakotilaston. Veronalaiset tulot -tilastosta ei saada kotitalouskohtaisia tietoja, vaan tilastoyksikkö on tulonsaaja tai aviopari. Sen ulkopuolelle jää myös osa kotitalouksien saamista yrittäjä- ja omaisuustuloista (mm. lähdeveron alaiset korkotulot) sekä tulonsiirroista (mm. osa kansaneläkkeistä sekä tapaturmavahinkoturvaan perustuvista etuuksista, sotilasvammalakiin perustuvat eläkkeet, asumistuet, toimeentulotuki sekä lapsilisät).

Tulonjakotilasto kuvaa kotitaloussektorin tuloja ja tulonsiirtoja ja on siten **kansantalouden tilinpidon kotitaloussektorin tulo- ja tulonkäyttötilin** laajennus. Verrattaessa tulonjakotilaston koko maan tulosummaa kansantalouden tilinpidon tulo- ja tulonkäyttötilin eriin on otettava huomioon erot sektorin rajaamisessa, eräissä määritelmässä ja tilastojen laatimismenetyksissä. Erojen johdosta kansantalouden tilinpidon ja tulonjakotilaston luvut esimerkiksi kotitalouksien käytettävissä olevan tulon vuosimuutoksista saattavat erota tuntuvastikin toisistaan.

Tulonjakotilaston perusjoukon muodostavat yksityiset kotitaloudet. Kansantalouden tilinpidossa kotitaloussektoriin luetaan myös ns. laitostaloudet. Vuonna 2003 kansantalouden tilinpidon aikasarjoja tarkistettiin siten, että kotitaloussektoriin luetaan myös asunto-osakeyhtiöt siltä osin kuin kotitaloudet ovat asunto-osakkeiden omistajia (eli suurimmalta osin). Tulonjakotilaston ja kansantalouden tilinpidon väliset käsitteelliset erot on kuvattu täsmällisemmin tulonjakotilaston vuositilaston laatuselosteessa.

Lisätietoja

Kaisa-Mari Okkonen 029 551 3408
Vastaava tilastojohtaja:
Riitta Harala
toimeentulo.tilastokeskus@tilastokeskus.fi
www.tilastokeskus.fi
Lähde: Tulonjakotilasto 2012, Tilastokeskus

Asiakaspalaute: www.tilastokeskus.fi/palaute

Tietopalvelu ja viestintä, Tilastokeskus
puh. 029 551 2220
www.tilastokeskus.fi

Julkaisutilaukset, Edita Publishing Oy
puh. 020 450 05
asiakaspalvelu.publishing@edita.fi
www.editapublishing.fi

ISSN 1796-0479
= Suomen virallinen tilasto
ISSN 1795-8121 (pdf)