

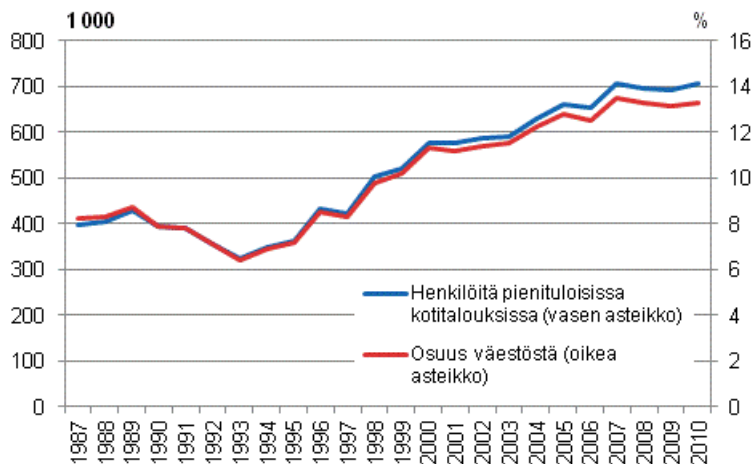
# Tulonjakotilasto 2010

## Pienituloisuus (ennakkotiedot)

### Pienituloisuuden kasvu pysähtyi

Pienituloisia henkilöitä oli 706 000 vuonna 2010. Pienituloisuusaste eli pienituloisen väestön osuus koko väestöstä oli 13,3 prosenttia. Pienituloisten henkilöiden määrä pysyi vuosina 2007–2010 noin 700 000 henkilön tasolla ja pienituloisuusaste vaihteli 13,1 ja 13,5 prosentin välillä. 1990-luvun puolivälistä jatkunut pitkän ajan nousutrendi on siis viime vuosina pysähtynyt.

#### Pienituloisten lukumäärä ja pienituloisuusaste vuosina 1987–2010



Pienituloisuuden raja oli 14 741 euroa kulutusyksikköä kohden vuonna 2010. Toisin sanoen yhden hengen taloudessa asuva on pienituloinen, jos hänen tulonsa ovat alle 1 228 euroa kuukaudessa. Edellisen vuoden pienituloisuusraja oli reaalisesti 334 euroa (28 euroa kuukaudessa) matalampi. Pienituloiseksi lasketaan henkilöt, joiden kotitalouden ekvivalentit tulot olivat pienemmät kuin 60 prosenttia väestön ekvivalenttitulojen mediaanista.

Pienituloisuus on yleisintä kaikkein nuorimpien ja vanhimpien keskuudessa. Pienituloisiin kotitalouksiin kuuluvia alle 18-vuotiaita oli 12,4 prosenttia kaikista alle 18-vuotiaista. Nuorten aikuisten eli 16–24-vuotiaan väestön pienituloisuusaste oli 26,5 prosenttia. 75 vuotta täyttäneiden henkilöiden pienituloisuusaste oli 19,5 prosenttia. 25–74-vuotiaiden pienituloisuusaste oli 11,2 prosenttia.

## Pienituloisuusindikaattoreita vuosilta 1990–2010

|  | 1990      | 1995      | 2000      | 2005      | 2006      | 2007      | 2008      | 2009      | 2010      |
|--|-----------|-----------|-----------|-----------|-----------|-----------|-----------|-----------|-----------|
| <b>EUROJA, VUODEN 2010 ARVOSSA</b>           |           |           |           |           |           |           |           |           |           |
| Koko väestön tulomediaani, €                 | 17 886    | 16 842    | 19 116    | 22 500    | 22 430    | 22 961    | 23 234    | 24 011    | 24 569    |
| Pienituloisuusraja 60%, €                    | 10 732    | 10 105    | 11 470    | 13 500    | 13 458    | 13 777    | 13 940    | 14 407    | 14 741    |
| Pienituloisten tulojen mediaani, €           | 9 287     | 8 739     | 9 941     | 11 476    | 11 428    | 11 697    | 11 601    | 12 168    | 12 394    |
| Köyhyysvaje, €                               | 1 445     | 1 366     | 1 529     | 2 024     | 2 030     | 2 080     | 2 339     | 2 239     | 2 347     |
| Köyhyysvaje, %                               | 13,5      | 13,5      | 13,3      | 15,0      | 15,1      | 15,1      | 16,8      | 15,5      | 15,9      |
| <b>HENKILÖITÄ</b>                            |           |           |           |           |           |           |           |           |           |
| Väkiluku                                     | 4 974 383 | 5 053 076 | 5 105 187 | 5 179 228 | 5 199 039 | 5 222 056 | 5 247 446 | 5 271 533 | 5 294 659 |
| Pienituloisten lukumäärä                     | 394 978   | 361 744   | 576 104   | 660 537   | 651 761   | 706 891   | 696 119   | 690 251   | 706 030   |
| Pienituloisuusaste, %                        | 7,9       | 7,2       | 11,3      | 12,8      | 12,5      | 13,5      | 13,3      | 13,1      | 13,3      |
| Pienituloisia lapsia (0–17-v.)               | 61 107    | 56 099    | 134 759   | 130 438   | 137 369   | 152 054   | 148 878   | 145 531   | 134 904   |
| Lasten (0–17-v.) pienituloisuusaste, %       | 5,1       | 4,8       | 11,9      | 11,8      | 12,4      | 13,9      | 13,6      | 13,3      | 12,4      |
| Pienituloisia työkäisiä (18–64-v.)           | 210 632   | 258 067   | 362 161   | 405 749   | 397 571   | 418 180   | 420 765   | 436 142   | 447 081   |
| Työkäisten (18–64-v.) pienituloisuusaste, %  | 6,8       | 8,1       | 11,2      | 12,4      | 12,2      | 12,8      | 12,8      | 13,3      | 13,6      |
| Pienituloisia 65 v. täyttäneitä              | 123 239   | 47 578    | 79 184    | 124 350   | 116 821   | 136 657   | 126 476   | 108 578   | 124 045   |
| 65 vuotta täyttäneiden pienituloisuusaste, % | 18,7      | 6,7       | 10,5      | 15,2      | 13,9      | 16,1      | 14,6      | 12,3      | 13,5      |

# Sisälllys

|  |    |
|--|----|
| 1. Pienituloisuuden kehitys Suomessa 1990–2010.....                                | 5  |
| 1.1 Pienituloisia oli 706 000 vuonna 2010.....                                     | 5  |
| 1.2 Muutokset pienituloisen väestön rakenteessa.....                               | 6  |
| 1.3 Pienituloisuuden vaihtelu vuosina 1966–2010.....                               | 6  |
| 1.4 Muita pienituloisuusrajoja.....  | 7  |
| 1.5 Köyhyysvaje 15,9 prosenttia vuonna 2010.....                                   | 9  |
| 1.6 Alimman tulokymmenyksen tulokehitys.....                                       | 9  |
| 1.7 Pienituloisuuden kesto keskimäärin viisi vuotta.....                           | 10 |
| 2. Pienituloisuus henkilön iän mukaan.....   | 11 |
| 2.1 Lasten pienituloisuusaste oli 12,4 prosenttia vuonna 2010.....                 | 11 |
| 2.2 Nuorten pienituloisuusaste oli 25,6 prosenttia vuonna 2010.....                | 13 |
| 2.3 75 vuotta täyttäneiden pienituloisuusaste oli 19,5 prosenttia vuonna 2010..... | 13 |
| 3. Pienituloisuus henkilön kotitalouden elinvaiheen mukaan.....                    | 16 |
| 4. Pienituloisuus henkilön sosioekonomisen aseman mukaan .....                     | 19 |

## Taulukot

|  |    |
|--|----|
| Taulukko 1. Henkilöiden pienituloisuusaste kotitalouden elinvaiheen mukaan. Prosenttia. ....       | 16 |
| Taulukko 2. Henkilöiden pienituloisuusaste henkilön sosioekonomisen aseman mukaan. Prosenttia..... | 20 |

## Liitetaulukot

|   |    |
|---|----|
| Liitetaulukko 1. Pienituloisuusrajoja erityyppisille kotitalouksille vuonna 2010.....                               | 22 |
| Liitetaulukko 2. Pienituloisuusindikaattoreita 1966–2010.....   | 23 |
| Liitetaulukko 3. Pienituloisten ja koko väestön määrä sosioekonomisen aseman mukaan vuosina 1990–2010. Tuhatta..... | 24 |
| Liitetaulukko 4. Pienituloiset ja koko väestö sosioekonomisen aseman mukaan vuosina 1990–2010. Prosenttia. ..       | 25 |
| Liitetaulukko 5. Pienituloisen väestön ja koko väestön määrä iän mukaan vuosina 1990–2010. Tuhatta.....             | 26 |
| Liitetaulukko 6. Pienituloisten ja koko väestön rakenne iän mukaan vuosina 1990–2010. Prosenttia.....               | 27 |

## Kuviot

|   |    |
|---|----|
| Kuvio 1.1 Pienituloisen ja muun väestön määrä vuosina 1990–2010.....  | 5  |
| Kuvio 1.2 Pienituloisen väestön rakenne vuosina 1990, 1995, 2000, 2005 ja 2010 sekä koko väestön rakenne vuonna 2010. Prosenttia..... | 6  |
| Kuvio 1.3 Pienituloisuusrajat ja -asteet vuosina 1966–2010 <sup>1</sup> .....   | 7  |
| Kuvio 1.4 Pienituloisuusaste 1990–2010 mitattuna 40, 50, 60 ja 70 prosenttina mediaanituloista, % väestöstä.....                      | 8  |
| Kuvio 1.5 Pienituloisuusaste (%) muuttuvalla ja kiinteällä vuoden 2000 pienituloisuusrajalla vuosina 2000–2010..                      | 8  |
| Kuvio 1.6 Pienituloiseen väestöön kuuluvien köyhyysvaje vuosina 1990–2010. Prosenttia pienituloisuusrajasta....                       | 9  |
| Kuvio 2.1 Pienituloisuusasteet henkilön iän mukaan vuosina 1990–2010. Prosenttia.....   | 11 |
| Kuvio 2.2 Lasten pienituloisuusasteet iän mukaan vuosina 1990–2010. Prosenttia.....   | 12 |
| Kuvio 2.3 Lasten pienituloisuusasteet kotitalouden tyypin mukaan vuosina 1990–2010. Prosenttia.....                                   | 12 |
| Kuvio 2.4 Lasten pienituloisuusasteet perheen lapsiluvun mukaan vuosina 1990–2010. Prosenttia.....                                    | 12 |
| Kuvio 2.5 Itsenäisesti ja vanhempiensa kanssa asuvien nuorten pienituloisuusaste 1990–2010. Prosenttia.....                           | 13 |

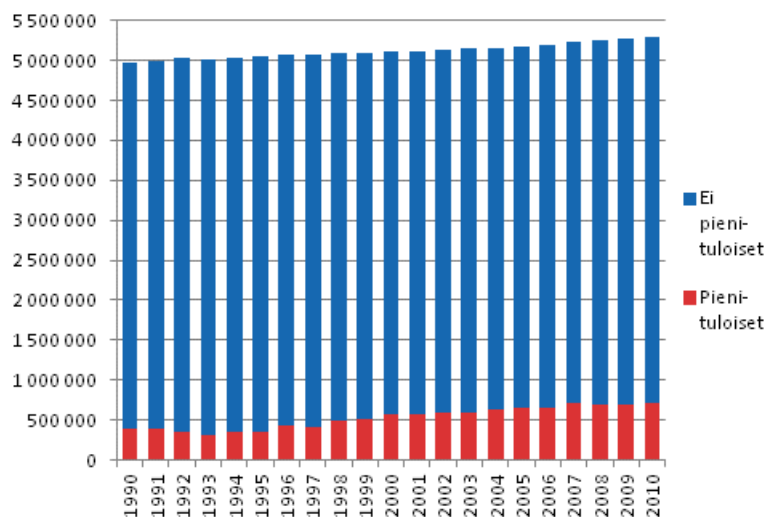
|   |    |
|---|----|
| Kuvio 2.6 75 vuotta täyttäneiden henkilöiden ja pienituloisten määrä vuosina 1990–2010.....   | 14 |
| Kuvio 2.7 75 vuotta täyttäneiden pienituloisuusaste kotitalouden tyypin mukaan vuosina 1990–2010. Prosenttia..                                    | 14 |
| Kuvio 2.8 75 vuotta täyttäneiden pienituloisuusasteet sukupuolen mukaan, yksinasuvat erikseen vuosina 1990–2010. Prosenttia.....                  | 15 |
| Kuvio 3.1 Pienituloiset henkilöt ja koko väestö henkilön kotitalouden elinvaiheen mukaan vuonna 2010.....   | 17 |
| Kuvio 3.2 Köyhyysvajeet erityyppisissä kotitalouksissa vuonna 2010. Prosenttia pienituloisuusrajasta.....   | 17 |
| Kuvio 3.3 Köyhyysvajeet yhden hengen kotitalouksissa iän mukaan vuonna 2010. Prosenttia pienituloisuusrajasta.....                                | 18 |
| Kuvio 4.1 Pienituloisten ja koko väestön rakenne sosioekonomisen aseman mukaan vuonna 2010. Prosenttia.....                                       | 19 |
| Kuvio 4.2 Eläkeläisten rakenne vuosina 1990 ja 2010. Prosenttia.....  | 19 |
| Kuvio 4.3 Köyhyysvaje sosioekonomisen aseman mukaan vuonna 2010. Prosenttia pienituloisuusrajasta.....  | 20 |
| Kuvio 4.4 Pienituloisuusriski työssäkäyvien jäsenten lukumäärän mukaan monijäsenisissä työikäisten talouksissa vuosina 1990–2010. Prosenttia..... | 21 |
| <br>  |    |
| Tulonjakotilaston laatuseloste.....   | 28 |

# 1. Pienituloisuuden kehitys Suomessa 1990–2010

## 1.1 Pienituloisia oli 706 000 vuonna 2010

Pienituloisia henkilöitä oli 706 000 vuonna 2010. Määrä on sama kuin vuonna 2007. Pienituloisten henkilöiden määrä on pysynyt lähes samana eli noin 700 000 henkilön tasolla viimeisten neljän vuoden aikana. 1990-luvun puolivälistä jatkunut pitkän ajan nousutrendi on siis pysähtynyt (kuvio 1.1).

Kuvio 1.1 Pienituloisen ja muun väestön määrä vuosina 1990–2010



Pienituloisuuden raja oli 14 741 euroa kulutusyksikköä kohden vuonna 2010. Toisin sanoen yhden hengen taloudessa asuva on pienituloinen, jos hänen tulonsa ovat alle 1 228 euroa kuukaudessa. Edellisen vuoden pienituloisuusraja oli reaalisesti 334 euroa (28 euroa kuukaudessa) matalampi. Lisää pienituloisuusrajoja erityyppisille kotitalouksille on liitetaulukossa 1.

*Pienituloisuusaste* eli pienituloisen väestön osuus koko väestöstä oli 13,3 prosenttia vuonna 2010. Edellisenä vuonna se oli 13,1 prosenttia ja vuonna 2007, jolloin se oli korkeimmillaan vuoden 1990 jälkeen, se oli 13,5 prosenttia.

Pienituloisuusaste on yleisesti käytössä oleva indikaattori, joka kuvaa suhteellisia tuloeroja mediaanitulon alapuolelle jäävässä väestössä. Pienituloisuus, jota myös kutsutaan *köyhyysriskiksi*, määritellään kotitalouden tulojen perusteella suhteessa keskivertokotitalouden tuloihin. Kotitalous on pienituloinen, mikäli sen käytettävissä olevat tulot jäävät pienemmiksi kuin 60 prosenttia mediaanitulosta eli keskituloisen kotitalouden käytettävissä olevista tuloista. Laskennassa käytetään kotitalouden niin sanottua *ekvivalenttituloa*, joka on kotitalouden kaikkien jäsenten yhteenlaskettujen nettotulojen summa<sup>1)</sup> jaettuna kotitalouden kulutusyksiköillä<sup>2)</sup>.

Kaikkien kotitalouksien käytettävissä olevien tulojen mediaaniarvo kasvoi reaalisesti 760 eurolla (2,3 %) ja siten siitä laskettu suhteellinen pienituloisuusraja vastaavasti nousi. Rajan alapuolelle jääneen väestön ekvivalenttitulojen mediaani kasvoi 226 eurolla (1,9 %), kun rajan yläpuolisen väestön vastaava tulomediaani nousi 546 eurolla (2,1 %).

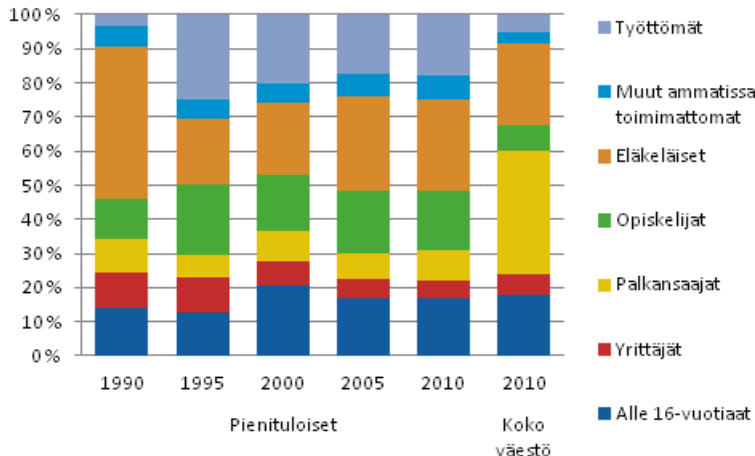
1) Kotitalouden jäsenten saamat palkka-, yrittäjä-, omaisuustulot sekä saadut tulonsiirrot, joista vähennetään maksetut verot ja veroluonteiset maksut.

2) Kotitalouden yksi aikuinen muodostaa yhden kulutusyksikön, muut kotitalouden 14 vuotta täyttäneet henkilöt muodostavat kukin 0,5 kulutusyksikköä ja 0–13-vuotiaat lapset muodostavat kukin 0,3 kulutusyksikköä. Yhden aikuisen kotitalous on yksi kulutusyksikkö, kun taas perhe, johon kuuluu esimerkiksi puoliset ja alle 14-vuotias lapsi, muodostavat yhteensä 1,8 kulutusyksikköä.

## 1.2 Muutokset pienituloisen väestön rakenteessa

Väestön rakenne on muuttunut kuluneiden 20 vuoden aikana, ja samalla on muuttunut myös pienituloisuuden rakenne. Eläkeläiset ovat 1990-luvun laman jälkeen nousseet uudelleen suurimmaksi pienituloisten ryhmäksi. Pienituloisiin kuuluu myös paljon opiskelijoita ja työttömiä. (Kuvio 1.2.)

**Kuvio 1.2 Pienituloisen väestön rakenne vuosina 1990, 1995, 2000, 2005 ja 2010 sekä koko väestön rakenne vuonna 2010. Prosenttia.**



1990-luvun laman aikana eläkeläisten osuus pienituloisista laski samalla kun työttömien osuus pienituloisista kasvoi. Eläkeläisten osuus pienituloisista oli alimmillaan vuonna 1997. Tämän jälkeen eläkeläisten määrä on kasvanut voimakkaasti, etenkin vuoden 2004 jälkeen, kun eläkeläisten osuus pienituloisista kasvoi väestöosuutta nopeammin 23,7 prosentista 27,1 prosenttiin. (Liitetaulukot 3 ja 4.)

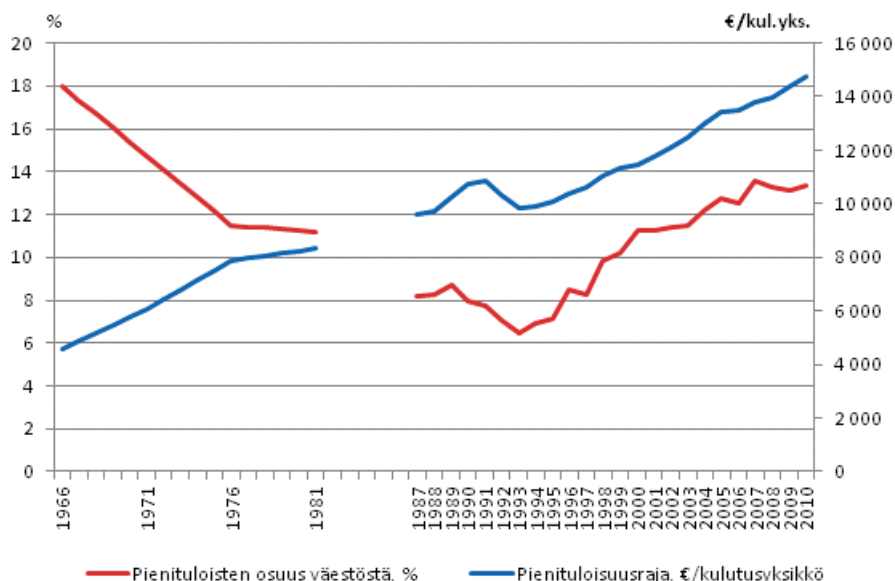
Työttömien osuus pienituloisista laski aina vuoteen 2007 asti, minkä jälkeen se on työttömyyden kasvaessa noussut hieman. Ammatissa toimivien osuus pienituloisista on laskenut 1990-luvun alusta, mutta lasku on tasaantunut viime vuosina. (Liitetaulukot 3 ja 4.)

Naiset ovat miehiä useammin pienituloisia elinvaiheystistä: ensinnäkin ikääntyneessä väestössä on suuri naisenemmistö (vrt. katsaus 2.3.) ja toiseksi naisten yksinhuoltajuus on yleisempää kuin miehillä. Kaikista pienituloisista oli naisia 52,4 prosenttia, miehiä 47,6. Osuus on korkeampi kuin miehillä paitsi siksi, että naisia on väestössä enemmän kuin miehiä, myös siksi, että naisten pienituloisuusriski on korkeampi kuin miesten riski. Naisten pienituloisuusaste oli 13,7 prosenttia, miesten 12,9 prosenttia. Naisten pienituloisuusaste on ollut alempi kuin miehillä vuosina 1993–1997, mutta heidän osuutensa pienituloisista oli pienempi vain vuosina 1994 ja 1995.

## 1.3 Pienituloisuuden vaihtelu vuosina 1966–2010

Vuosina 1966–1991 pienituloisuus väheni, vaikka pienituloisuuden raja jatkuvasti kohosi. Tuolla jaksolla koko väestön tuloerot kaventuivat. Tuloerot kasvoivat 1990-luvun lopussa, jonka jälkeen muutos on ollut vähäistä ([Tulonjaon kokonaistilasto 2010](#)). Pienituloisuusaste on yleensä noussut sitä mukaa kuin mediaani ja pienituloisuusraja ovat nousseet. Vuoden 2007 jälkeen pienituloisuusaste ei ole noussut mediaanitulojen tahdissa. (Kuvio 1.3.)

**Kuvio 1.3 Pienituloisuusrajat ja -asteet vuosina 1966–2010<sup>1</sup>**



<sup>1</sup> Vuosien 1966–1981 tiedot ovat peräisin kotitalouksien kulutustutkimuksista 1966, 1971, 1976 ja 1981 (välivuodet interpoloitu lineaarisesti). Vertailukelpoinen tulonjakotilaston sarja on saatavana jokavuotisena vuodesta 1987. Aikasarjan tulokäsitteet on pidetty vertailukelpoisina läpi koko tarkastelujakson.

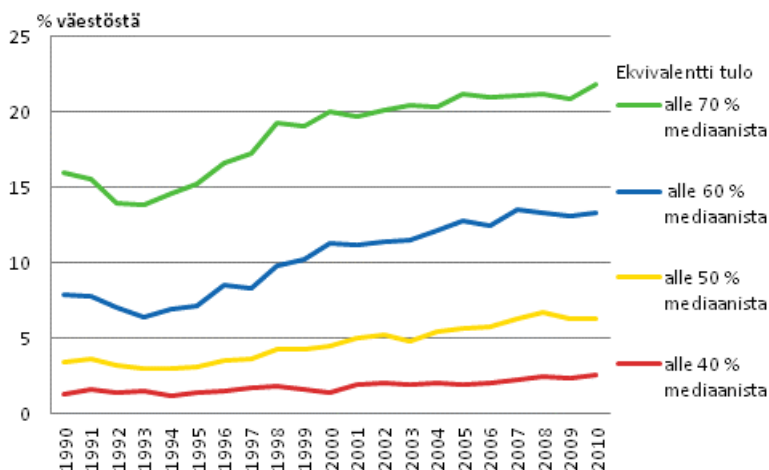
Pienituloisuus oli alimmillaan 1990-luvun alun lamavuosina. Pienituloisuusasteen aleneminen ei tarkoittanut sitä että pienituloisten toimeentulon taso olisi 1990-luvun laman aikana parantunut. Aste aleni, koska mediaanitulot laskivat tuona aikana suuren työttömyyden ja lomautusten takia, mikä alensi suhteellisen pienituloisuuden rajaa. Työttömyys, lomautukset ja muut markkinoilla ansaittujen tulojen menetykset eivät koskettaneet pienituloisimpia samassa määrin kuin keskituloisia. Eläkkeellä tai muun sosiaaliturvan varassa olevien tulotaso pysyi tuolloin sosiaaliturvan leikkauksista huolimatta vakaampana kuin työmarkkinoilla aktiivisen väestön tulotaso.

## 1.4 Muita pienituloisuusrajoja

Pienituloisuuden mittarina on käytetty EU:n suosittamaa tulo rajaa, jossa pienituloisia ovat ne joiden tulot alittavat 60 prosenttia mediaanituloista. Useamman vaihtoehdoisen mittarin rinnakkainen tarkastelu antaa lisäinformaatiota pienituloisuuden kehityksestä ja sisäisestä rakenteesta. Seuraavassa tarkastellaan sitä, muuttuuko kuva pienituloisuudesta, jos käytämme rajana 50 tai 40 prosenttia mediaanituloista tai käytämme jotakin aikaisempien vuosien rajaa. Esimerkiksi OECD käyttää analyyseissään rajana 50 prosenttia mediaanista.

Niiden pienituloisten osuus, joiden tulot jäivät alle 50 tai alle 40 prosenttiin mediaanituloista, kasvoi tarkastelujakson aikana aina vuoteen 2008 asti. Tämän jälkeen osuuksien kasvu on ollut pysähdyksissä (kuvio 1.4). Pitemmällä aikavälillä, viimeisten 20 vuoden aikana, tarkastellen sekä 50 että 40 prosentin pienituloisuusrajan alapuolelle jääneiden osuus ja henkilömäärä ovat kaksinkertaistuneet. Näiden kaikkein pienituloisimpien määrä on kasvanut hieman nopeammin kuin korkeammilla pienituloisuusrajoilla mitattuna.

**Kuvio 1.4 Pienituloisuusaste 1990–2010 mitattuna 40, 50, 60 ja 70 prosentina mediaanituloista, % väestöstä**



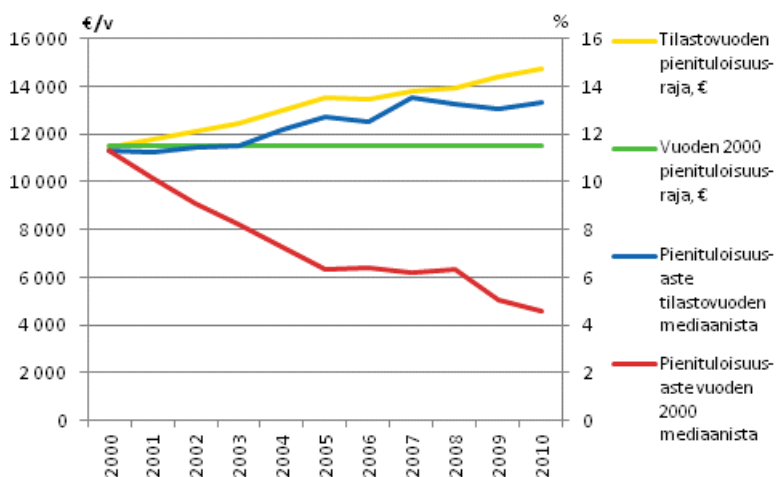
Käyttämällä kiinteitä tulorajoja pienituloisuuden määrittämiseksi saadaan tulojakauman muutosten lisäksi kuvattua myös sitä, miten pienituloisimpien tulot ovat muuttuneet. Rajat voidaan määritellä esimerkiksi jonkin tarkasteluvuotta lähellä olevan vuoden pienituloisuusrajana.

Kuviossa 1.5 on kaksi eri tavalla määriteltyä pienituloisuusastetta vuosille 2000–2010. Kun pienituloisuus määritellään kuten edellä, kunakin tilastovuonna erikseen ko. vuoden mediaanin perusteella, pienituloisuusaste on lievästi noussut 2000-luvulla. Tämä heijastaa sitä, että pienituloisimman väestön tulokehitys on hitaampaa kuin väestössä keskimäärin.

Kun pienituloisuuden raja pidetään reaalisesti ennallaan, pienituloisuusaste onkin alentunut. Kuviossa 1.5 käytetään kiinteänä pienituloisuusrajana 60 prosentin pienituloisuusrajaa vuodelta 2000, joka on deflatoitu kullekin vuodelle elinkustannusten muutoksella. Näin ollen tarkastelussa käytetään reaaliarvoltaan samaa tulorajaa kaikkina vuosina. Kun ekvivalenttitulojen mediaani kohosi reaalisesti 19 000 eurosta 25 000 euroon tarkastelujaksolla, tavallisesti käytetty pienituloisuusraja nousi vastaavasti 11 500 eurosta 14 500 euroon. Kiinteä raja pidettiin koko ajan 11 500 eurossa (vuoden 2010 rahan arvossa).

Pienituloisuusasteen kehityksestä saadaan varsin erilainen kuva erilaisilla määrittelyillä. Suhteellinen pienituloisuusaste mitattuna alle 60 prosenttia mediaanituloista saavien osuudella on noussut 11 prosentista 13 prosenttiin vuoden 2000 jälkeen. Käyttämällä mittarina vuodesta toiseen yllä kuvattua kiinteää pienituloisuusrajaa sen alle jääneiden henkilöiden osuus väestöstä pieneni samana aikana. Se, että osuus ei alentunut vuosina 2005–2007, osoittaa, että pienituloisten tulojen kasvu hidastui tuona aikana.

**Kuvio 1.5 Pienituloisuusaste (%) muuttuvalla ja kiinteällä vuoden 2000 pienituloisuusrajalla vuosina 2000–2010**





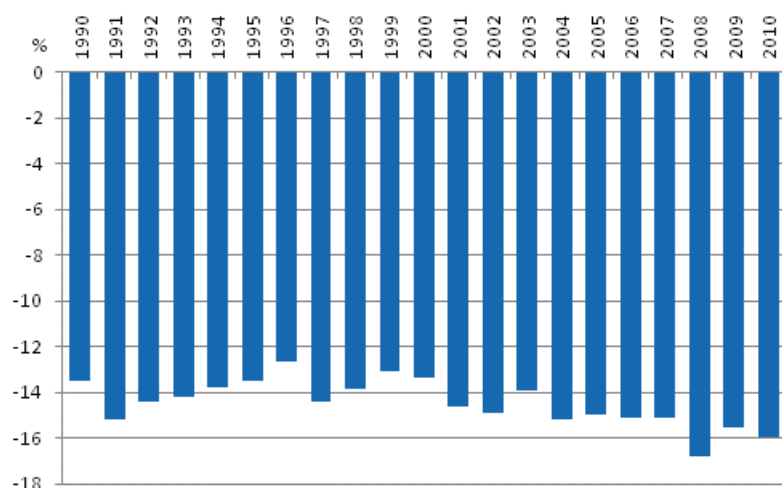
Erilaisilla pienituloisuustulorajoilla siis saadaan hieman erilaisia näkökulmia pienituloisuuteen. Yhteenvetona voidaan esittää, että pienituloisuusrajan (60 prosenttia mediaanista) alapuolelle jääneiden keskuudessa tuloerot ovat kasvaneet: tulorajojen alle jäävän väestön määrä on kasvanut 2000-luvulla muiden pienituloisten määrää hieman nopeammin: noin puolet kaikista alle 60 prosentin rajan alle jääneistä alitti myös 50 prosentin rajan vuonna 2010, kun alimmillaan 50 prosentin rajan alittaneiden osuus oli 40 prosenttia vuonna 2000. Samanaikaisesti pienituloisten keskimääräiset tulot ovat nousseet, vaikkakin hitaammin kuin muun väestön. Suhteellinen eli muun väestön tulotason suhteutettu pienituloisuus on pitemmällä aikavälillä hitaasti kasvanut, viime vuosia lukuun ottamatta.

### 1.5 Köyhyysvaje 15,9 prosenttia vuonna 2010

Pienituloisuusrajan alle jäävien tilannetta voidaan tarkastella köyhyysvajeeksi kutsutun indikaattorin avulla. Se osoittaa, kuinka paljon keskimäärin pienituloiselta väestöltä puuttuu tuloja, jotka nostaisivat heidät juuri pienituloisuusrajalle.

Pienituloiseen väestönosaan kuuluvien keskimääräisen tulotason etäisyys pienituloisuusrajasta on kasvanut pitkällä aikavälillä. Vuosien välinen vaihtelu huomioiden köyhyysvaje näyttää kasvaneen parin prosenttiyksikön verran 1990-luvulta. Vuonna 2010 kaikkien pienituloisten köyhyysvaje oli 15,9 prosenttia eli 2 300 euroa vuodessa eli 190 euroa kuukaudessa kulutusyksikköä kohden. (Kuvio 1.6.)

**Kuvio 1.6 Pienituloiseen väestöön kuuluvien köyhyysvaje vuosina 1990–2010. Prosenttia pienituloisuusrajasta.**



Köyhyysvaje voi pienentyä pienituloisuusrajan noustessa siitä syystä, että pienituloisiksi luokitellaan aikaisempaa parempituloisia talouksia. Köyhyysvajeen muutokset siis kuvaavat pienituloisen väestön tulorakenteen muutosta, mutta siitä ei voi päätellä edellisenä vuonna pienituloisiksi luokiteltujen talouksien tulotason muutoksia edellisvuodesta, koska pienituloisten talouksien joukko ei ole vuodesta toiseen sama.

### 1.6 Alimman tulokymmenyksen tulokehitys

Haluttaessa tarkastella ”köyhien köyhtymistä” on kuitenkin parempi seurata tulotasojen muutoksia esimerkiksi alimmassa tulokymmenyksessä, johon kuuluvat kunakin vuonna pienituloisimmat kymmenen prosenttia väestöstä. Tällöin pienituloisuusrajan kohoaminen ei vaikeuta tulkintaa. Alimpaan tulokymmenykseen kuuluva väestö on siis edellä pienituloisiksi nimetyn väestöryhmän osajoukko silloin, kun pienituloisuusaste on korkeampi kuin 10 prosenttia.

Vuoden 2010 rahan arvossa mitaten pienituloisimman tulokymmenyksen käytettävissä olevat tulot kulutusyksikköä kohden olivat alimmillaan vuonna 1996 (mediaani 9 300 euroa vuodessa). Vuoteen 2010 mennessä tulot ovat nousseet reaalisesti 25 prosenttia (mediaani 11 700 euroa vuodessa). Samaan aikaan kaikissa muissa tulokymmenyksissä nousu on ollut suurempaa; mitä suurituloisempi kymmenys, sitä suurempi on ollut prosentuaalinen tulotason nousu. Keskimmaisissä tulokymmenyksissä kasvu oli 42–43

prosenttia, ylimmässä 54 prosenttia. Suhteelliset tuloerot siis ovat kasvaneet, mutta absoluuttista tulotason alenemista ei 1990-luvun alkupuolen jälkeen ole havaittavissa missään tulokymmenyksessä. Tulokymmenysten tulotasoja ja niiden tulojen osuuksia kaikista kotitalouksien tuloista tarkastellaan vuosittain tulonjaon vuositilastossa (ilmestyy toukokuussa) sekä [tulonjaon kokonaistilastossa](#).

### ***1.7 Pienituloisuuden kesto keskimäärin viisi vuotta***

Pienituloisten talouksien pysymistä pienituloisina voidaan tarkastella tutkimuksessa kahtena vuonna peräkkäin mukana olleiden avulla. Niistä henkilöistä, jotka vuonna 2010 olivat pienituloisia, kolme henkilöä neljästä (75 %) oli myös vuonna 2009 pienituloinen. Joka toisen uuden pienituloisen tulot alittivat edellisenä vuonna 70 prosenttia mediaanista. Osa (10 %) tästä tuloliikkuvuudesta johtuikin köyhyysrajan noususta.

Tilastokeskuksen keräämässä tulonjaon kokonaistilastossa on tutkittu myös pienituloisuuden kestoa, joka perustuu yksinomaan rekisteritietojen perusteella määriteltyyn pienituloisuuteen. Viimeksi julkaistun ([Tulonjaon kokonaistilasto 2010](#)) tilaston mukaan pitkittyneesti pienituloisia (vuonna 2010 ja viimeksi kuluneiden kolmen vuoden aikana vähintään kahtena vuonna pienituloisia) henkilöitä oli noin 487 000 vuonna 2010.

Tulonjaon kokonaistilaston avulla voidaan tarkastella tulotasoja 16 vuotta taaksepäin. Sen tietoja voidaan liittää myös Tulonjaon otostilastoon. Niinpä voidaan todeta, että joka toinen henkilö, joka oli pienituloinen vuoden 2010 otostilastossa, kuului rekisteritilaston perusteella pitkittyneesti pienituloisiin asuntokuntiin. Joka viidennen pienituloisuus on kestänyt kymmenen vuotta tai enemmän. Keskimäärin otostilaston pienituloiset olivat olleet pienituloisia 5,8 vuotta<sup>3)</sup>.

---

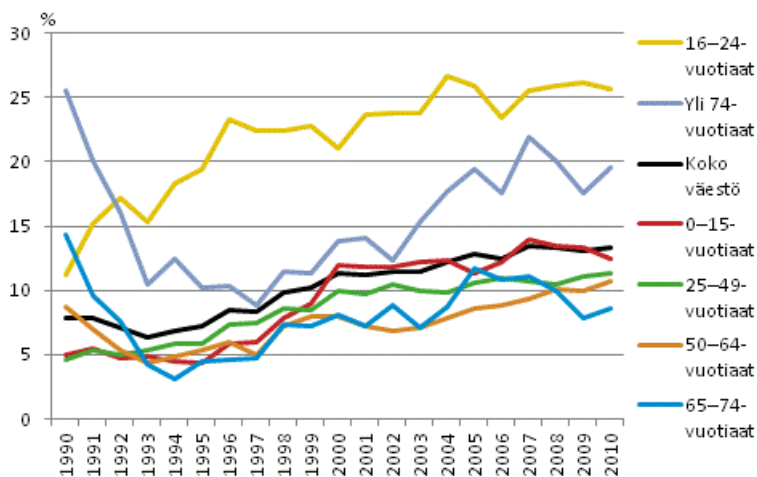
3) Rekisteritietoihin perustuva pienituloisuus ei ole täysin vertailukelpoinen tieto haastattelu- ja rekisteritiedoista kootun tiedon kanssa, sillä rekistereistä puuttuu juuri pienituloisten kannalta tärkeitä tulomuotoja kuten kotitalouksien väliset tulonsiirrot sekä laskennallinen asuntotulo. Rekisteritietojen avulla ei myöskään voida muodostaa samalla periaatteella kotitalouksia kuin haastatteluun perustuvassa aineistossa, vaan rekisteriaineiston tulonkäyttökäsitteellä on asuntokunta. Asuntokuntaan voi kuulua useampia kotitalouksia, jolloin tulokertymäkin on erilainen kuin kotitalouksissa.

## 2. Pienituloisuus henkilön iän mukaan

Köyhyysriskiin vaikuttaa kotitalouden koostumus ja toiminta. Pienituloisuutta esiintyy erityisesti silloin, kun taloudessa on vähän tulonsaajia suhteessa elätettävien henkilöiden määrään (yksinhuoltajuus ja monilapsiset perheet), kun talous ei saa yhteiskulutuksesta tulevia hyötyjä (yksinasujat vs. pariskunnat) ja kun pääasiallinen toiminta on muuta kuin ansiotyötä (opiskelijat, eläkeläiset, työttömät ja muut ammatissa toimimattomat). Nämä tekijät ovat usein päällekkäisiä, ja heijastuvat muun muassa iän mukaisiin tarkasteluihin: esimerkiksi nuorten ja yli 75-vuotiaiden pienituloisuus on yleistä, sillä näissä ryhmissä olevat asuvat usein yksin ja ovat ansiotyön ulkopuolella. Lasten pienituloisuus on ollut viime vuodet samalla tasolla kuin muulla väestöllä. Lapsista korkein pienituloisuusaste on 0–6-vuotiailla.

Pienituloisuus on yleisintä kaikkein nuorimpien ja vanhimpien keskuudessa. Nuorten aikuisten eli 16–24-vuotiaan väestön ja toisaalta vanhimman ikäryhmän, 75 vuotta täyttäneiden henkilöiden pienituloisuusriskit ovat selvästi korkeammat kuin muulla väestöllä (kuvio 2.1). Myös alle 16-vuotiaiden kesken pienituloisuus on yleisempää kuin 25–74-vuotiaiden kesken. Seuraavassa kuvataan lähemmin alle 18-vuotiaiden lasten, 16–24-vuotiaiden nuorten ja 75 vuotta täyttäneiden pienituloisuutta.

**Kuvio 2.1 Pienituloisuusasteet henkilön iän mukaan vuosina 1990–2010. Prosenttia.**

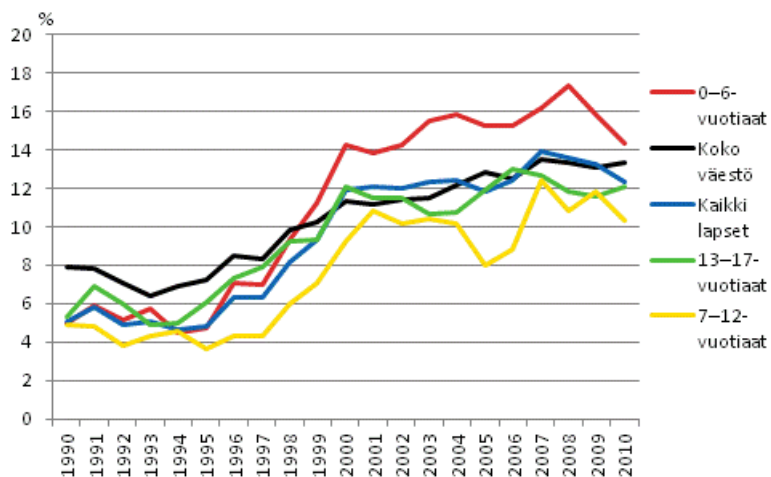


### 2.1 Lasten pienituloisuusaste oli 12,4 prosenttia vuonna 2010

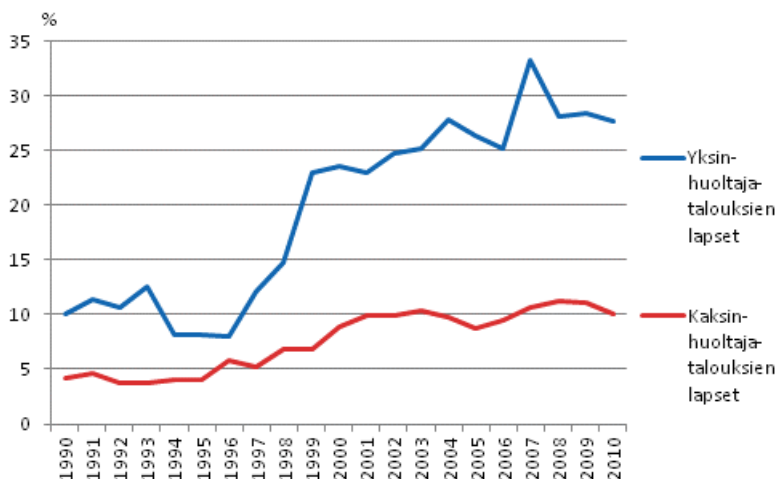
Lapsiköyhyyteen eli alle 18-vuotiaiden henkilöiden pienituloisuusasteeseen alettiin kiinnittää huomiota 1990-luvun laman jälkeen, kun siihen asti vähäinen lasten pienituloisuus alkoi nousta nopeasti. Vuosituhannen vaihteessa lasten pienituloisuusaste ylitti koko väestön pienituloisuusasteen. 2000-luvulla lasten ja koko väestön pienituloisuusasteet ovat seurailleet toisiaan. (Kuvio 2.2.)

Vuoden 2007 jälkeen lapsen asemassa olevien alle 18-vuotiaiden pienituloisuusaste on laskenut jokaisena vuonna ollen 12,4 prosenttia vuonna 2010. Ikäryhmittäin katsoen laskua on tapahtunut erityisesti alle kouluikäisten lasten keskuudessa, mutta pienituloisuusaste on kuitenkin edelleen korkein 0–6-vuotiaiden lasten keskuudessa. Köyhyysriski liittyy myös perhetyyppiin, sillä se on suurempi yksinhuoltajatalouksiin kuuluvilla lapsilla kuin kahden aikuisen talouteen kuuluvilla lapsilla (kuvio 2.3). Myös suurempi lapsiluku lisää lasten pienituloisuusriskiä (kuvio 2.4). Lasten pienituloisuutta kuvattaessa on kuitenkin hyvä tiedostaa elatustukitietojen keräämisessä tapahtunut muutos, jolla on pieniä vaikutuksia heidän sijoittumiseensa tulojakaumalla (ks. laatuselosteesta kohta Tulokäsitem).

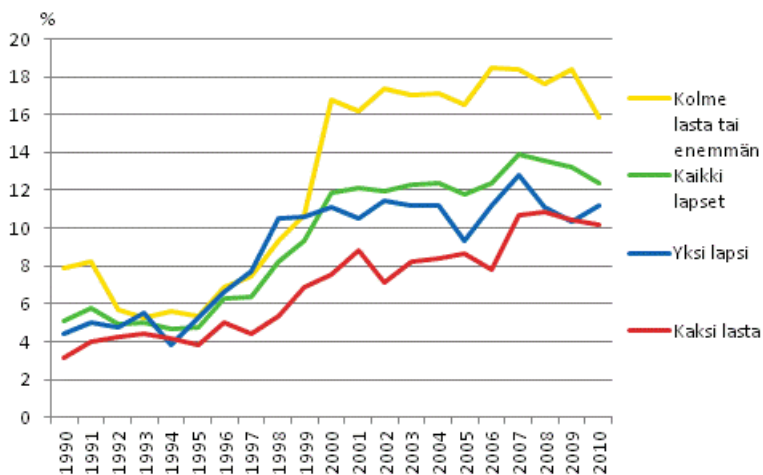
**Kuvio 2.2 Lasten pienituloisuusasteet iän mukaan vuosina 1990–2010. Prosenttia.**



**Kuvio 2.3 Lasten pienituloisuusasteet kotitalouden tyypin mukaan vuosina 1990–2010. Prosenttia.**



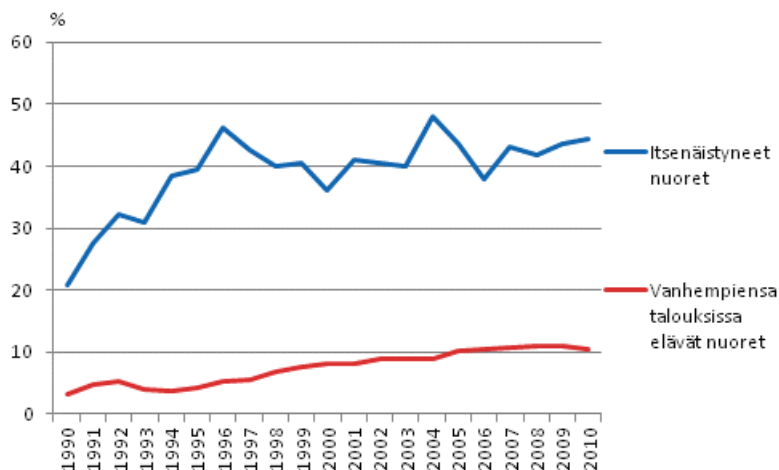
**Kuvio 2.4 Lasten pienituloisuusasteet perheen lapsiluvun mukaan vuosina 1990–2010. Prosenttia.**



## 2.2 Nuorten pienituloisuusaste oli 25,6 prosenttia vuonna 2010

16–24-vuotiaiden nuorten pienituloisuusaste on ollut kaikkien ikäryhmien korkein jo lähes 20 vuotta (kuvio 2.1). Vuonna 2010 joka neljäs nuori kuului pienituloiseen talouteen. Nuorten pienituloisuus riippuu kotitalouden koostumuksesta ja siitä, millaista toimintaa nuorella on. Nuorten pienituloisuuden suurin selitys löytyy opiskelijoiden määrästä: noin 40 prosenttia 16–24-vuotiaista nuorista on opiskelijoita, ja valtaosa pienituloisista nuorista on opiskelijoita. Vanhempiansa kanssa asuvat nuoret kokevat selvästi vähemmän pienituloisuutta (10,4 %) kuin itsenäisesti asuvat nuoret (44,3 %) (kuvio 2.5).

**Kuvio 2.5 Itsenäisesti ja vanhempiansa kanssa asuvien nuorten pienituloisuusaste 1990–2010. Prosenttia.**

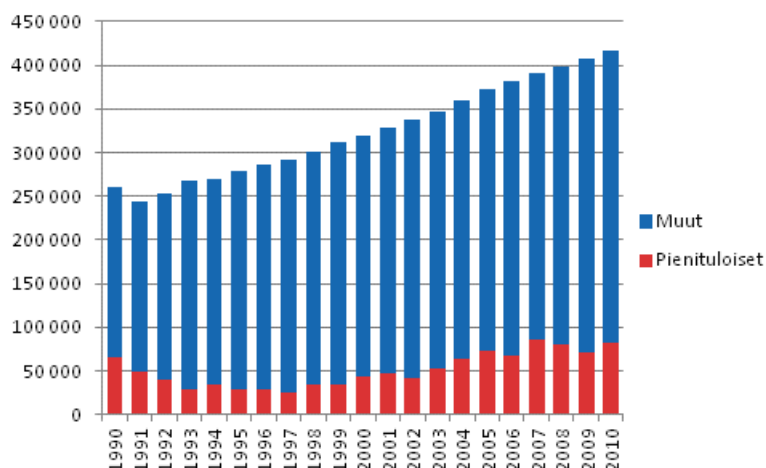


*Itsenäisesti asuvien nuorten* pienituloisuus riippuu kotitalouden koosta: yksinasuvat ja yksinhuoltajat ovat selvästi useammin pienituloisia kuin pariskuntina asuvat. Itsenäisesti asuvista nuorista puolet asuu puolison kanssa, kolmannes yksin ja hieman yli 10 prosenttia asuu taloudessa, jossa on puolison lisäksi lapsia. Itsenäisesti asuvista nuorista korkein pienituloisuusaste on työttömillä, joista 75 prosenttia oli vuonna 2010 pienituloisuusrajan alla. Myös itsenäisesti asuvien nuorten opiskelijoiden pienituloisuusaste on korkea, vajaat 60 prosenttia. Itsenäisesti asuvista työssäkäyvistä nuorista joka viides oli pienituloisuusrajan alapuolella.

## 2.3 75 vuotta täyttäneiden pienituloisuusaste oli 19,5 prosenttia vuonna 2010

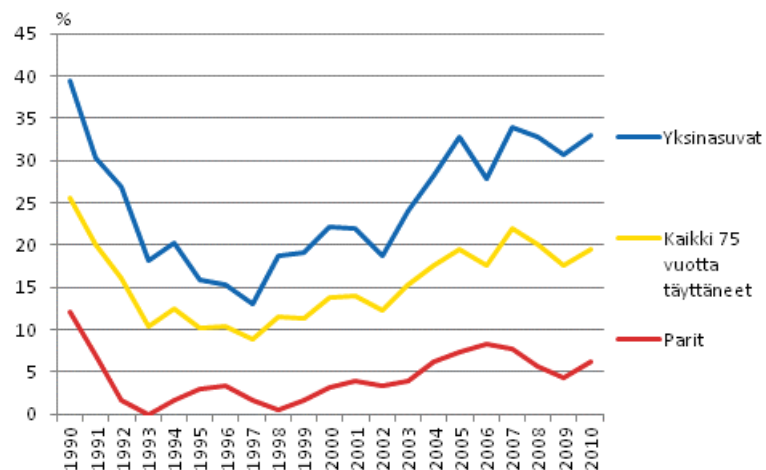
75 vuotta täyttäneiden määrä on kasvanut voimakkaasti tarkastelujaksolla. Vuoden 1995 jälkeen ryhmään on tullut vuosittain keskimäärin 9 000 henkilöä lisää. 75 vuotta täyttäneitä kotitalousväestöön kuuluvia henkilöitä oli 417 000 vuonna 2010. Heistä 19,5 prosenttia eli 81 000 henkilöä oli pienituloisia. (Kuvio 2.6.)

**Kuvio 2.6 75 vuotta täyttäneiden henkilöiden ja pienituloisten määrä vuosina 1990–2010.**



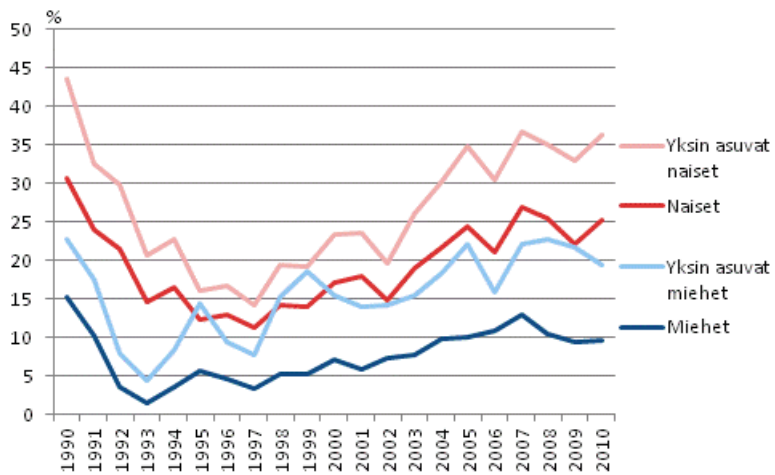
Yksinasuminen lisää köyhyysriskiä myös ikääntyvillä: 75 vuotta täyttäneistä yksinasuvista 33 prosenttia oli vuonna 2010 pienituloisuusrajan alla. Kaksinasuvien ikääntyvien pienituloisuus alittaa väestön yleisen pienituloisuusasteen: 75 vuotta täyttäneillä puolison kanssa asuvilla pienituloisuusaste oli 6,2 prosenttia vuonna 2010. Hieman yli puolet 75-vuotiaista asuu yhden hengen talouksissa. Reilu kolmannes 75 vuotta täyttäneistä asuu kahden hengen talouksissa. Loput vajaan 10 prosenttia asuu muissa talouksissa, esimerkiksi aikuisten lasten ja muiden sukulaisten kanssa. Yksinasuvien ja pariskuntien pienituloisuusasteet ovat muuttuneet samansuuntaisesti, mutta yksin asuvien pienituloisuuden nousu 1990-luvun lopulla oli jyrkempi ja muutaman edellisvuoden lasku loivempi kuin kaksinasuvilla. (Kuvio 2.7.)

**Kuvio 2.7 75 vuotta täyttäneiden pienituloisuusaste kotitalouden tyyppin mukaan vuosina 1990–2010. Prosenttia.**



Kaksi kolmesta 75 vuotta täyttäneestä on naisia ja kolmannes miehiä. Ikääntyneiden naisten pienituloisuus on yleisempää kuin ikääntyneiden miesten (kuviot 2.6 ja 2.8). Jyrkimmät erot sukupuolten välillä olivat vuonna 1990, jonka jälkeen ne kaventuivat. 2000-luvun puolella naisten ja miesten ero on leventynyt. Ikääntyvien miesten pienituloisuusaste oli 9,5 prosenttia ja naisten 25,2 prosenttia vuonna 2010. Yksinasuvien naisten ja miesten välinen ero on myös selvä: yksinasuvien ikääntyneiden naisten pienituloisuusaste oli 36,2 prosenttia ja miesten 19,4 prosenttia.

**Kuvio 2.8 75 vuotta täyttäneiden pienituloisuusasteet sukupuolen mukaan, yksinasuvat erikseen vuosina 1990–2010. Prosenttia.**



### 3. Pienituloisuus henkilön kotitalouden elinvaiheen mukaan

Yhden hengen talouksissa ja yksinhuoltajatalouksissa asuvien henkilöiden pienituloisuusaste on selvästi suurempi kuin niiden henkilöiden, jotka asuvat vähintään kahden aikuisen taloudessa. Yhden hengen talouksissa asuvien pienituloisuus on ollut 30 prosentin tuntumassa vuosina 2005–2010.

Yksinhuoltajatalouksissa asuvilla on pienenä ryhmänä enemmän vaihtelua vuosien välillä, mutta heilläkin pienituloisuusaste on ollut viime vuosina 27 prosentin tuntumassa. Pienituloisuus on kaikkein vähäisintä kahden hengen lapsettomissa talouksissa asuvilla. Heistä alle seitsemän prosenttia on pienituloisia. Kahden aikuisen lapsikotitalouksissa asuvista henkilöistä noin joka kymmenes kuuluu pienituloiseen kotitalouteen. (Taulukko 1.)

Pienituloisuudessa on eroja talouden jäsenten iän mukaan. Kaikenikäisillä yhden hengen talouksissa asuvilla on keskimääräistä suurempi pienituloisuusriski, mutta suurin riski yhden hengen talouksissa asuvista on alle 35-vuotiailla. Myös lapsettomien parien talouksiin kuuluvista suurin riski pienituloisuuteen on nuorilla, alle 35-vuotiailla, joilla pienituloisuusaste on väestön keskiarvoa korkeampi. Tätä vanhemmilla pareilla pienituloisuusaste on kaikkien väestöryhmien pienin, vajaat neljä prosenttia. Iän mukaista eroa selittää se, että varsinkaan nuoret eivät ole vielä täysimääräisesti työelämässä hankkimassa tuloja. Yksinasujilta puuttuvat lisäksi niin sanotut skaalaedut: asumis- ja muut kustannukset eivät kasva lineaarisesti talouden jäsenmäärän kasvaessa, vaan parit saavat merkittävää hyötyä yhteisestä kulutuksesta. Kahden aikuisen lapsitalouksiin kuuluvista henkilöistä suurin pienituloisuusriski on niillä, joiden talouksissa vähintään nuorin lapsi on alle kouluikäinen. Pienituloisuusriski on suurempi taas kun taloudessa on sekä alaikäisiä että 18 vuotta täyttäneitä lapsia, mutta riski on kuitenkin väestön keskiarvon alapuolella.

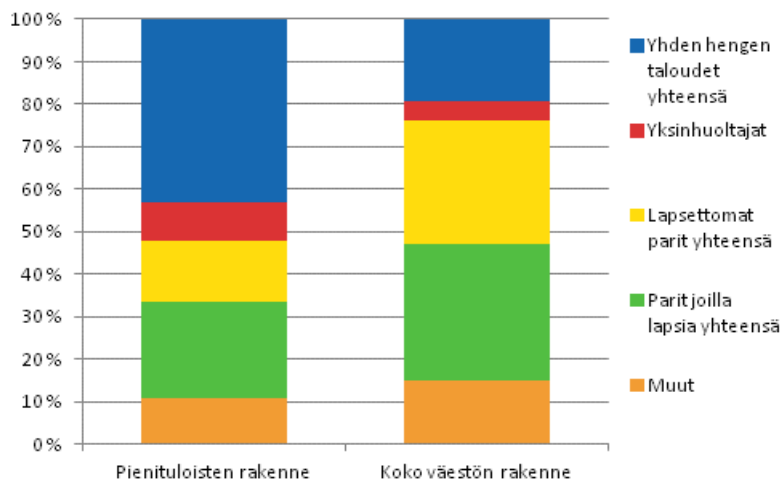
**Taulukko 1. Henkilöiden pienituloisuusaste kotitalouden elinvaiheen mukaan. Prosenttia.**

| Vuosi   | 1995 | 2000 | 2005 | 2006 | 2007 | 2008 | 2009 | 2010 | Pienituloisia henkilöitä 2010 |
|---|------|------|------|------|------|------|------|------|-------------------------------|
| <b>Yhden hengen taloudet yhteensä</b>         | 20,4 | 25,5 | 31,4 | 29,3 | 30,7 | 30,1 | 28,4 | 29,8 | 305 100                       |
| Yhden hengen talous, ikä alle 35              | 35,5 | 34,8 | 44,2 | 40,9 | 41,5 | 36,7 | 38,5 | 43,9 | 97 360                        |
| Yhden hengen talous, ikä 35–64                | 17,3 | 24,1 | 24,2 | 24,5 | 24,9 | 26,6 | 25,3 | 24,3 | 107 420                       |
| Yhden hengen talous, ikä 65–                  | 12,5 | 20,2 | 31,0 | 26,9 | 30,4 | 29,8 | 25,9 | 28,0 | 100 310                       |
| <b>Yksinhuoltajat</b>                         | 8,1  | 22,3 | 25,4 | 25,2 | 32,3 | 27,3 | 26,9 | 26,7 | 61 920                        |
| <b>Lapsettomat parit yhteensä</b>             | 4,8  | 5,4  | 6,4  | 5,9  | 6,1  | 6,0  | 6,7  | 6,6  | 103 290                       |
| Lapsettomat parit, ikä alle 35                | 12,7 | 13,5 | 14,8 | 12,0 | 11,4 | 14,7 | 18,1 | 16,4 | 57 960                        |
| Lapsettomat parit, ikä 35–64                  | 2,7  | 2,9  | 3,7  | 3,4  | 4,0  | 3,1  | 3,6  | 3,8  | 27 320                        |
| Lapsettomat parit, ikä 65–                    | 1,8  | 3,3  | 5,0  | 5,6  | 5,9  | 4,2  | 3,1  | 3,8  | 18 010                        |
| <b>Parit joilla lapsia yhteensä</b>           | 4,1  | 8,8  | 8,1  | 9,0  | 9,7  | 10,4 | 10,0 | 9,4  | 189 320                       |
| Parit, joilla lapsia, kaikki alle 7 v         | 4,4  | 11,2 | 11,8 | 11,0 | 12,2 | 14,8 | 12,7 | 11,2 | 64 490                        |
| Parit, joilla lapsia, nuorin alle 7 v         | 4,1  | 9,7  | 9,3  | 12,1 | 13,0 | 13,2 | 15,3 | 13,4 | 56 780                        |
| Parit, joilla lapsia, nuorin 7–12 v           | 2,9  | 5,6  | 3,2  | 4,5  | 6,5  | 5,9  | 5,1  | 4,9  | 21 680                        |
| Parit, joilla lapsia, nuorin 13–17 v          | 4,8  | 5,5  | 6,7  | 5,3  | 4,8  | 3,5  | 4,7  | 6,4  | 16 260                        |
| Parit, joilla sekä alle että yli 18-v. lapsia | 4,6  | 11,2 | 9,0  | 10,9 | 9,2  | 10,8 | 8,8  | 9,5  | 30 100                        |
| <b>Muut</b>                                   | 3,9  | 6,0  | 8,5  | 7,9  | 8,2  | 6,4  | 8,1  | 9,9  | 46 400                        |
| <b>Koko väestö</b>                            | 7,2  | 11,3 | 12,8 | 12,5 | 13,5 | 13,3 | 13,1 | 13,3 | 706 029                       |

Pienituloisista suurin osa on yhden hengen talouksissa asuvia henkilöitä. Heitä on 43 prosenttia kaikista pienituloisista, kun koko väestöstä yhden hengen talouksissa asuu 19 prosenttia. Myös yksinhuoltajatalouksissa asuvia henkilöitä on pienituloisissa väestöosuuttaan enemmän. (Kuvio 3.1.) Elatustuen kerääminen rekistereistä vaikuttaa hieman yksinhuoltajatalouksissa asuvien pienituloisuusasteeseen (ks. laatuseloste).

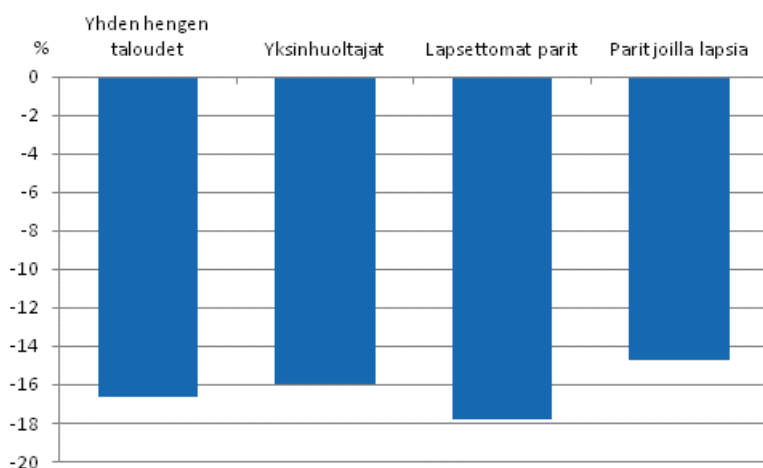


**Kuvio 3.1 Pienituloiset henkilöt ja koko väestö henkilön kotitalouden elinvaiheen mukaan vuonna 2010.**

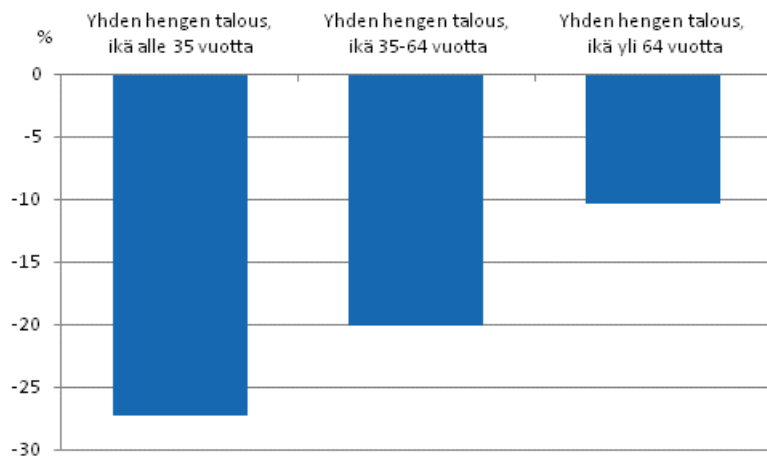


Pienituloisissa talouksissa asuvien tilannetta voidaan tarkastella köyhyysvajeen avulla (ks. luku 1). Mitä suurempi prosenttiosuus, sitä kauemmas pienituloiset jäävät pienituloisuusrajasta. Etäisyys pienituloisuusrajasta on vaihdellut 14,7 prosentista 17,8 prosenttiin. Köyhyysvaje on suurin lapsettomilla pareilla ja pienin talouksissa, joissa on pari ja lapsia. (Kuvio 3.2.) Pienituloisten suurimmassa ryhmässä, yksin asuvilla, on merkittäviä ikäryhmittäisiä eroja tulojakaumassa. Alle 35-vuotiaat ovat selvästi kauimpana virallisesta pienituloisuusrajasta: heidän köyhyysvajeensa on yli 25 prosenttia, kun yli 64-vuotiailla se on 10 prosenttia. Alle 35-vuotiaiden yksinasuvien köyhyysvaje on tosin laskenut vuodesta 2009 lähes seitsemän prosenttiyksikköä. 35–64-vuotiaiden yksinasuvien köyhyysvaje puolestaan on noussut 20 prosenttiin. (Kuvio 3.3.) Iän mukaiset erot köyhyysvajeissa heijastelevat sosioekonomisen aseman mukaisia eroja: suurin osa pienituloisista eläkeläisistä on hyvin lähellä pienituloisuusrajaa, kun valtaosa opiskelijoista sijoittuu kauas pienituloisuusrajasta.

**Kuvio 3.2 Köyhyysvajeet erityyppisissä kotitalouksissa vuonna 2010. Prosenttia pienituloisuusrajasta.**



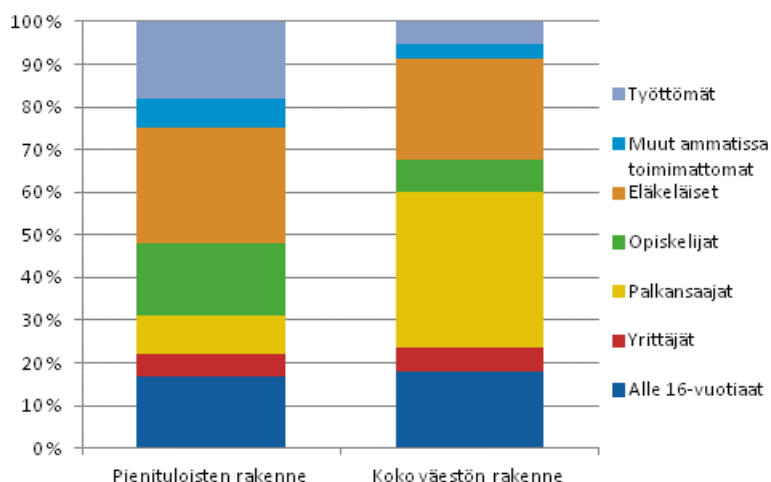
**Kuvio 3.3 Köyhyyssvajeet yhden hengen kotitalouksissa iän mukaan vuonna 2010. Prosenttia pienituloisuusrajasta.**



## 4. Pienituloisuus henkilön sosioekonomisen aseman mukaan

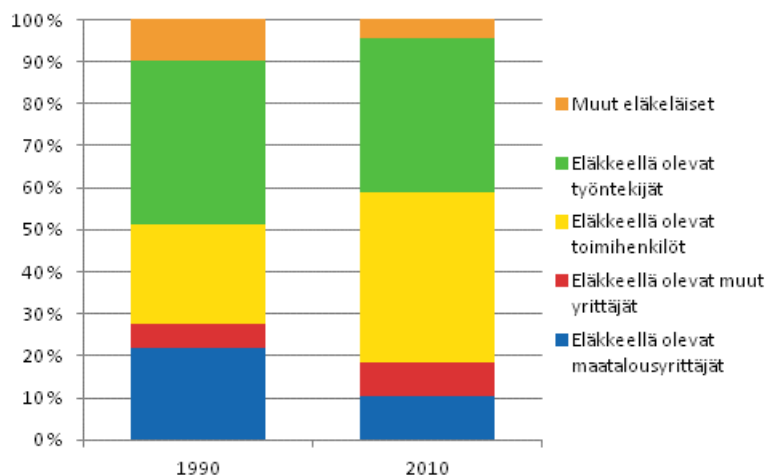
Pienituloisuus on yleisintä työelämän ulkopuolella olevissa ryhmissä, ja pienituloiset ovat valtaosin muita kuin työssäkäyviä (kuvio 4.1). Pienituloisuusaste on suurin työttömillä, joista 45 prosenttia on pienituloisia. Pienituloisuus on yleistä myös opiskelijoilla ja joillakin eläkeläisryhmillä sekä muiden ammatissa toimimattomien ryhmään kuuluvilla. Työttömien pienituloisuusaste on laskenut selvästi vuoteen 2009 verrattuna, mutta lukumääräisesti pienituloisia työttömiä on yhtä paljon. Opiskelijoiden pienituloisuusaste on laskenut kahdella prosenttiyksiköllä samalla kun pienituloisten opiskelijoiden määrä väheni ja opiskelijoiden lukumäärä kaiken kaikkiaan kasvoi. (Taulukko 4.1.)

**Kuvio 4.1 Pienituloisten ja koko väestön rakenne sosioekonomisen aseman mukaan vuonna 2010. Prosenttia.**



Eläkeläisten välillä olevat erot pienituloisuusasteissa liittyvät eläkettä edeltävään toimintaan ja eläkettä tuottavan tulon eroihin. Pienituloisuusaste on matalin työstä eläkettä nauttivilla toimihenkilöillä ja korkein eläkkeellä olevilla maatalousyrittäjillä sekä muilla eläkeläisillä, joiden eläke koostuu lähinnä kansaneläkkeestä. Sekä entisten maatalousyrittäjien että muiden eläkeläisten ryhmän pienituloisuusasteet ovat nousseet selvästi 1990-luvulta, mutta ryhmien koot ovat samalla pienentyneet selvästi. Yhä suurempi osa eläkeläisistä on eläkkeellä työstä (kuvio 4.2). Aiemmin mainittu muutos elatustukitiedon keräämisessä vaikuttaa yksinhuoltajien ja lasten lisäksi eläkeläisten sijoittumiseen tulojakaumalla, sillä se muuttaa hieman pienituloisuusrajan tuntumassa olevien henkilöiden keskinäistä järjestystä. (Menetelmämuutoksesta ks. laatuseloste.)

**Kuvio 4.2 Eläkeläisten rakenne vuosina 1990 ja 2010. Prosenttia.**

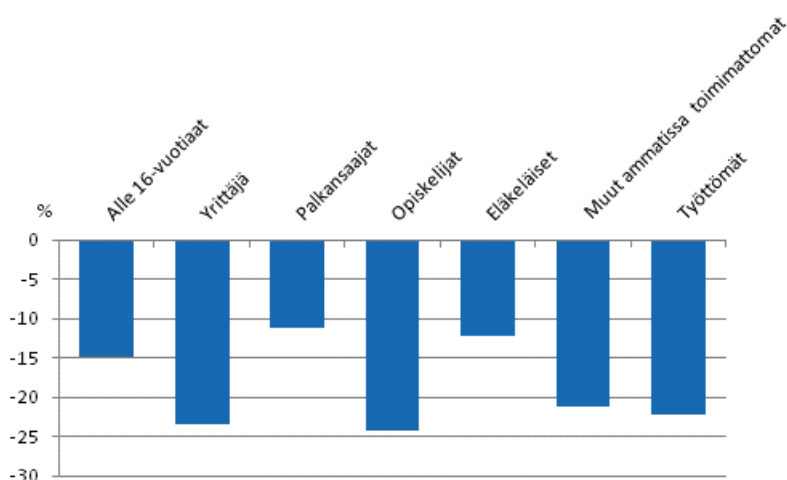


**Taulukko 2. Henkilöiden pienituloisuusaste henkilön sosioekonomisen aseman mukaan. Prosenttia.**

| Vuosi                                | 1995 | 2000 | 2005 | 2006 | 2007 | 2008 | 2009 | 2010 | Pienituloisia henkilöitä 2010 |
|--------------------------------------|------|------|------|------|------|------|------|------|-------------------------------|
| <b>Yrittäjät</b>                     | 11,8 | 13,4 | 12,4 | 12,2 | 12,5 | 12,3 | 11,7 | 12,4 | 38 200                        |
| Maatalousyrittäjät                   | 9,9  | 14,8 | 12,8 | 12,3 | 10,4 | 7,6  | 11,4 | 13,3 | 8 290                         |
| Työnantajayrittäjät                  | 10,3 | 7,2  | 5,5  | 6,6  | 7,6  | 8,6  | 5,4  | 3,9  | 4 050                         |
| Yksinäisyrittäjät                    | 14,8 | 17,3 | 17,3 | 16,6 | 17,1 | 16,9 | 16,6 | 18,1 | 25 850                        |
| <b>Palkansaajat</b>                  | 1,5  | 2,8  | 2,7  | 2,7  | 3,4  | 3,0  | 3,1  | 3,3  | 63 020                        |
| Ylemmät toimihenkilöt                | 0,3  | 0,6  | 0,6  | 0,5  | 1,0  | 0,7  | 0,7  | 0,8  | 4 760                         |
| Alemmat toimihenkilöt                | 1,5  | 2,4  | 2,9  | 2,8  | 3,2  | 3,3  | 3,3  | 3,9  | 27 400                        |
| Työntekijät                          | 2,1  | 4,6  | 4,2  | 4,2  | 5,5  | 4,5  | 4,9  | 4,9  | 30 860                        |
| <b>Opiskelijat</b>                   | 19,8 | 23,7 | 31,1 | 29,7 | 29,7 | 31,6 | 32,2 | 30,1 | 120 530                       |
| <b>Eläkeläiset</b>                   | 6,5  | 11,2 | 15,4 | 15,0 | 16,6 | 16,1 | 14,0 | 15,2 | 191 310                       |
| Eläkkeellä olevat maatalousyrittäjät | 11,9 | 15,9 | 24,1 | 21,0 | 24,1 | 24,5 | 19,9 | 26,5 | 34 190                        |
| Eläkkeellä olevat muut yrittäjät     | 4,9  | 12,6 | 12,3 | 11,8 | 13,6 | 13,6 | 14,3 | 14,5 | 14 880                        |
| Eläkkeellä olevat toimihenkilöt      | 2,3  | 3,6  | 8,5  | 8,2  | 8,5  | 7,5  | 7,5  | 5,8  | 29 520                        |
| Eläkkeellä olevat työntekijät        | 5,3  | 12,8 | 18,1 | 18,8 | 21,2 | 21,7 | 17,3 | 20,7 | 95 440                        |
| Muut eläkeläiset                     | 15,2 | 23,4 | 28,4 | 31,3 | 31,7 | 31,4 | 34,6 | 30,9 | 17 280                        |
| <b>Muut ammatissa toimimattomat</b>  | 12,0 | 21,6 | 25,7 | 25,4 | 26,0 | 26,5 | 24,6 | 26,0 | 47 300                        |
| <b>Työttömät</b>                     | 19,8 | 38,3 | 44,4 | 43,7 | 48,1 | 52,5 | 49,4 | 45,8 | 127 390                       |
| <b>Alle 16-vuotiaat</b>              | 4,4  | 11,9 | 11,3 | 12,2 | 14,0 | 13,5 | 13,3 | 12,5 | 118 270                       |
| <b>Kaikki</b>                        | 7,2  | 11,3 | 12,8 | 12,5 | 13,5 | 13,3 | 13,1 | 13,3 | 706 030                       |

Pienituloisuusrajan alittavien keskitulot ovat kauimpana pienituloisuusrajasta opiskelijoilla (24,2 %) ja yrittäjillä (23,4 %). Myös muiden ammatissa toimimattomien ja työttömien köyhyysvaje on yli 20 prosenttia. Pienituloisten palkansaajien ja eläkeläisten köyhyysvaje on pienin. Nämä ryhmät sijoittuvat hyvin lähelle pienituloisuusrajaa: 70 prosenttia sekä pienituloisista palkansaajista että eläkeläisistä on 60 prosentin ja 50 prosentin pienituloisuusrajojen välissä. (Kuvio 4.3.)

**Kuvio 4.3 Köyhyysvaje sosioekonomisen aseman mukaan vuonna 2010. Prosenttia pienituloisuusrajasta.**

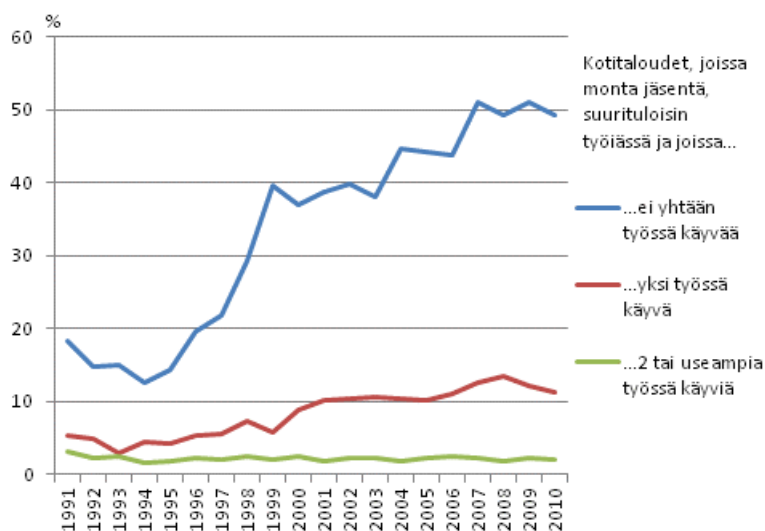


Edellä kuvataan pienituloisuusriskiä henkilön oman sosioekonomisen aseman mukaan. Palkansaajien ja yrittäjien pienituloisuusriski on matala verrattuna muissa sosioekonomisen aseman luokissa oleviin. Pienituloisuuteen vaikuttaa kuitenkin henkilön oman toiminnan ohella sekin, millaista toimintaa kotitalouden muilla jäsenillä on.

Suomen 5,3-miljoonaisesta väestöstä 1,5 miljoonaa kuuluu kotitalouksiin, joihin ei kuulu yhtään työssä käyvää jäsentä. Näistä suuri osa on yksin asuvia eläkeläisiä.

Kun tarkastelu rajataan sellaisiin monijäsenisiin talouksiin, joiden suurituloisin tulonsaaja oli työkäinen (18–64-vuotias), työssä käymättömiin talouksiin kuului noin 370 000 henkilöä vuonna 2010. Määrä oli vuonna 1994 korkeimmillaan lähes 585 000. Määrän pienetessä riski olla pienituloisen kuitenkin on lähes nelinkertaistunut. Kuviossa 4.4 kuvataan pienituloisuusriskiä tällaisissa talouksissa sen mukaan, montako työssä käyvää henkilöä talouteen kuuluu.

**Kuvio 4.4 Pienituloisuusriski työssäkäyvien jäsenten lukumäärän mukaan monijäsenisissä työkäisten talouksissa vuosina 1990–2010. Prosenttia.**



Työssä käymättömien monijäsenisten talouksien jäsenistä 49 prosenttia oli pienituloisia vuonna 2010. Myös niissä talouksissa joissa on yksi työssä käyvä, pienituloisuusriski on pitemmällä aikavälillä noussut. Kahden tai useamman työssä käyvän talouksissa pienituloisuusriski on matalin. Vuonna 2010 se oli 2 prosenttia. Kahden tai useamman työssäkävijän talouksiin kuului vuonna 2010 yli kaksi miljoonaa henkilöä.

# Liitetaulukot

## Liitetaulukko 1. Pienituloisuusrajoja erityyppisille kotitalouksille vuonna 2010.

|  | Pienituloisuusraja<br>vuodessa, €/kotitalous | Taloudessa kulutus-<br>yksiköitä |
|--|--|----------------------------------|
| 1 aikuinen   | 14 741                                       | 1,0                              |
| 1 aikuinen ja 1 lapsi alle 14 v                              | 19 163                                       | 1,3                              |
| 1 aikuinen ja 2 lasta alle 14 v                              | 23 586                                       | 1,6                              |
| 1 aikuinen ja 3 lasta alle 14 v                              | 28 008                                       | 1,9                              |
| 1 aikuinen, 1 lapsi alle 14 v ja 1 lapsi 14–17 v             | 26 534                                       | 1,8                              |
| 2 aikuista   | 22 112                                       | 1,5                              |
| 2 aikuista (vanhemmat) ja 1 lapsi alle 14 v                  | 26 534                                       | 1,8                              |
| 2 aikuista (vanhemmat) ja 2 lasta alle 14 v                  | 30 956                                       | 2,1                              |
| 2 aikuista (vanhemmat) ja 3 lasta alle 14 v                  | 35 378                                       | 2,4                              |
| 2 aikuista (vanhemmat) ja 4 lasta alle 14 v                  | 39 801                                       | 2,7                              |
| 2 aikuista (vanhemmat) ja 1 lapsi 14–17 v                    | 29 482                                       | 2,0                              |
| 2 aikuista (vanhemmat) ja 2 lasta 14–17 v                    | 36 853                                       | 2,5                              |
| 2 aikuista (vanhemmat), 1 lapsi alle 14 v ja 1 lapsi 14–17 v | 33 904                                       | 2,3                              |
| 3 aikuista (esim. vanhemmat ja 18 v täyttänyt lapsi)         | 29 482                                       | 2,0                              |
| 4 aikuista (esim. vanhemmat ja kaksi 18 v täyttäneitä lasta) | 36 853                                       | 2,5                              |

- Pienituloisuusmääritelmä: 60 % koko väestön ekvivalenttitulon mediaanista.
- Tulokäsité: käytettävissä oleva tulo.
- Ekvivalenttitulo on kotitalouden jäsenten yhteenlasketut tulot jaettuna kulutusyksiköiden määrällä.
- Kulutusyksikköasteikko: Muunnettu OECD, jonka mukaan kotitalouden 1. aikuinen saa arvon 1,0 ja muut 14 vuotta täyttäneet kukin arvon 0,5. Alle 14-vuotiaat lapset saavat kukin arvon 0,3.

## Liitetaulukko 2. Pienituloisuusindikaattoreita 1966–2010.

| Vuosi | Henkilöitä pienituloisissa kotitalouksissa (1 000 henkilöä) | Osuus väestöstä | Lapsia pienituloisissa kotitalouksissa (1 000 henkilöä) | Osuus kaikista alle 18-vuotiaista | Pienituloisuusraja euroa/kulutussyksikkö, vuoden 2010 rahan arvossa |
|-------|---|-----------------|---|-----------------------------------|---|
| 1966  | 832,6   | 18,0            | 329,0   | 20,3                              | 4 549   |
| 1971  | 654,1   | 14,7            | 216,1   | 16,2                              | 6 067   |
| 1976  | 521,8   | 11,5            | 140,4   | 11,3                              | 7 870   |
| 1981  | 527,8   | 12,2            | 111,5   | 9,8                               | 8 350   |
| 1987  | 398,3   | 8,2             | 83,7  | 7,2                               | 9 605   |
| 1988  | 403,8   | 8,3             | 77,3  | 6,6                               | 9 749   |
| 1989  | 430,2   | 8,7             | 74,4  | 6,3                               | 10 260  |
| 1990  | 395,0   | 7,9             | 59,4  | 4,9                               | 10 732  |
| 1991  | 388,8   | 7,8             | 69,7  | 5,6                               | 10 883  |
| 1992  | 355,8   | 7,1             | 59,7  | 4,8                               | 10 328  |
| 1993  | 322,5   | 6,4             | 58,2  | 5,0                               | 9 850   |
| 1994  | 346,9   | 6,9             | 52,7  | 4,5                               | 9 915   |
| 1995  | 361,7   | 7,2             | 54,9  | 4,7                               | 10 105  |
| 1996  | 430,9   | 8,5             | 69,9  | 6,0                               | 10 359  |
| 1997  | 419,9   | 8,3             | 71,6  | 6,2                               | 10 610  |
| 1998  | 500,8   | 9,8             | 92,0  | 8,0                               | 11 011  |
| 1999  | 520,3   | 10,2            | 104,4   | 9,1                               | 11 356  |
| 2000  | 576,1   | 11,3            | 131,4   | 11,6                              | 11 470  |
| 2001  | 575,8   | 11,2            | 132,4   | 11,8                              | 11 759  |
| 2002  | 587,2   | 11,4            | 130,3   | 11,7                              | 12 143  |
| 2003  | 590,9   | 11,5            | 134,4   | 12,2                              | 12 453  |
| 2004  | 629,1   | 12,2            | 134,1   | 12,1                              | 13 012  |
| 2005  | 660,5   | 12,8            | 127,6   | 11,6                              | 13 458  |
| 2006  | 651,8   | 12,5            | 135,9   | 12,3                              | 13 500  |
| 2007  | 706,9   | 13,5            | 150,8   | 13,8                              | 13 777  |
| 2008  | 696,1   | 13,3            | 144,8   | 13,3                              | 13 940  |
| 2009  | 690,3   | 13,1            | 143,3   | 13,1                              | 14 407  |
| 2010  | 706,0   | 13,3            | 133,6   | 12,3                              | 14 741  |

- Tulokäsittelyn muutosten vuoksi vuosien 1966–1981, 1987–1992 ja 1993–2010 luvut eivät ole keskenään täysin vertailukelpoisia.
- Taulukon tiedot on laskettu kotitalouden kulutusyksikköä kohti lasketusta ns. ekvivalentista käytettävissä olevasta tulosta.
- Kulutusyksikköasteikko: Muunnettu OECD, jonka mukaan kotitalouden 1. aikuinen saa arvon 1,0 ja muut 14 vuotta täyttäneet kukin arvon 0,5. Alle 14-vuotiaat lapset saavat kukin arvon 0,3.
- Lähde: Tilastokeskus, Tulonjakotilasto (1987–2010), Kulutustutkimus (1966, 1971, 1976, 1981).
- Lapsia ovat tässä taulukossa vain lapsen asemassa olevat alle 18-vuotiaat. Mukana eivät ole itsenäisesti asuvat alle 18-vuotiaat.

**Liitetaulukko 3. Pienituloisten ja koko väestön määrä sosioekonomisen aseman mukaan vuosina 1990–2010. Tuhatta.**

|      | Pienituloiset, 1 000 |                    |             |             |           |                              |
|------|----------------------|--------------------|-------------|-------------|-----------|------------------------------|
|      | Alle 16-vuotiaat     | Ammatissa toimivat | Opiskelijat | Eläkeläiset | Työttömät | Muut ammatissa toimimattomat |
| 1990 | 54,6                 | 80,3               | 46,8        | 176,3       | 12,5      | 24,5                         |
| 1991 | 61,4                 | 86,8               | 63,2        | 122,3       | 28,8      | 26,2                         |
| 1992 | 51,9                 | 69,4               | 71,7        | 94,5        | 46,0      | 22,4                         |
| 1993 | 51,0                 | 60,7               | 63,3        | 59,2        | 67,2      | 21,2                         |
| 1994 | 46,5                 | 56,8               | 63,6        | 65,7        | 91,5      | 22,7                         |
| 1995 | 45,7                 | 61,9               | 73,2        | 69,9        | 89,6      | 21,4                         |
| 1996 | 60,4                 | 75,0               | 96,5        | 77,0        | 98,1      | 23,9                         |
| 1997 | 61,3                 | 70,0               | 100,3       | 70,4        | 93,3      | 24,6                         |
| 1998 | 79,5                 | 78,8               | 98,2        | 95,8        | 116,3     | 32,1                         |
| 1999 | 90,6                 | 77,9               | 104,3       | 104,3       | 113,5     | 29,7                         |
| 2000 | 118,2                | 92,8               | 93,5        | 121,1       | 117,2     | 33,3                         |
| 2001 | 118,0                | 90,8               | 110,3       | 109,5       | 107,5     | 39,7                         |
| 2002 | 115,8                | 95,7               | 115,3       | 109,9       | 113,9     | 36,6                         |
| 2003 | 119,4                | 94,4               | 112,7       | 121,3       | 105,7     | 37,5                         |
| 2004 | 120,0                | 83,9               | 118,5       | 149,1       | 113,8     | 43,8                         |
| 2005 | 110,0                | 89,6               | 120,2       | 181,1       | 115,9     | 43,8                         |
| 2006 | 118,2                | 89,7               | 113,8       | 175,3       | 112,0     | 42,8                         |
| 2007 | 134,1                | 106,0              | 114,3       | 196,1       | 109,9     | 46,6                         |
| 2008 | 129,6                | 98,5               | 112,9       | 193,3       | 115,0     | 46,7                         |
| 2009 | 126,9                | 95,4               | 126,5       | 172,2       | 127,3     | 42,0                         |
| 2010 | 118,3                | 101,2              | 120,5       | 191,3       | 127,4     | 47,3                         |
|      | Koko väestö, 1 000   |                    |             |             |           |                              |
|      | Alle 16-vuotiaat     | Ammatissa toimivat | Opiskelijat | Eläkeläiset | Työttömät | Muut ammatissa toimimattomat |
| 1990 | 1 086,2              | 2 359,4            | 278,4       | 1 023,2     | 46,3      | 181,0                        |
| 1991 | 1 113,7              | 2 272,9            | 318,2       | 971,5       | 133,0     | 190,9                        |
| 1992 | 1 114,0              | 2 094,7            | 352,5       | 995,7       | 272,2     | 192,7                        |
| 1993 | 1 032,3              | 1 952,5            | 375,9       | 1 020,6     | 446,1     | 187,8                        |
| 1994 | 1 033,9              | 1 912,9            | 377,0       | 1 038,3     | 481,0     | 191,9                        |
| 1995 | 1 032,0              | 1 952,0            | 369,3       | 1 069,8     | 451,5     | 178,3                        |
| 1996 | 1 030,2              | 1 982,0            | 382,1       | 1 093,2     | 414,7     | 161,3                        |
| 1997 | 1 026,6              | 2 014,1            | 402,8       | 1 094,1     | 376,0     | 163,0                        |
| 1998 | 1 010,8              | 2 072,7            | 397,4       | 1 085,1     | 359,0     | 161,0                        |
| 1999 | 1 004,0              | 2 124,2            | 400,2       | 1 075,8     | 331,9     | 160,6                        |
| 2000 | 996,9                | 2 170,7            | 394,4       | 1 083,0     | 305,9     | 154,4                        |
| 2001 | 998,0                | 2 172,6            | 393,0       | 1 097,8     | 284,0     | 174,7                        |
| 2002 | 983,1                | 2 184,9            | 409,6       | 1 103,1     | 284,0     | 167,1                        |
| 2003 | 982,1                | 2 196,6            | 411,0       | 1 109,9     | 279,9     | 165,7                        |
| 2004 | 978,0                | 2 208,3            | 400,3       | 1 125,7     | 281,3     | 167,2                        |
| 2005 | 971,0                | 2 212,8            | 386,0       | 1 178,5     | 260,9     | 170,1                        |
| 2006 | 969,1                | 2 251,8            | 382,7       | 1 170,8     | 256,4     | 168,3                        |
| 2007 | 957,4                | 2 289,6            | 384,8       | 1 183,0     | 228,2     | 179,1                        |
| 2008 | 959,2                | 2 331,7            | 356,9       | 1 203,9     | 219,2     | 176,4                        |
| 2009 | 955,3                | 2 265,1            | 393,0       | 1 229,7     | 257,6     | 170,7                        |
| 2010 | 946,5                | 2 228,3            | 400,2       | 1 259,8     | 278,0     | 181,9                        |



**Liitetaulukko 4. Pienituloiset ja koko väestö sosioekonomisen aseman mukaan vuosina 1990–2010. Prosenttia.**

|      | Pienituloiset, % |                    |             |             |           |                              |          |
|------|------------------|--------------------|-------------|-------------|-----------|------------------------------|----------|
|      | Alle 16-vuotiaat | Ammatissa toimivat | Opiskelijat | Eläkeläiset | Työttömät | Muut ammatissa toimimattomat | Yhteensä |
| 1990 | 13,8             | 20,3               | 11,9        | 44,6        | 3,2       | 6,2                          | 100      |
| 1991 | 15,8             | 22,3               | 16,3        | 31,5        | 7,4       | 6,8                          | 100      |
| 1992 | 14,6             | 19,5               | 20,1        | 26,6        | 12,9      | 6,3                          | 100      |
| 1993 | 15,8             | 18,8               | 19,6        | 18,3        | 20,8      | 6,6                          | 100      |
| 1994 | 13,4             | 16,4               | 18,3        | 19,0        | 26,4      | 6,6                          | 100      |
| 1995 | 12,6             | 17,1               | 20,2        | 19,3        | 24,8      | 5,9                          | 100      |
| 1996 | 14,0             | 17,4               | 22,4        | 17,9        | 22,8      | 5,5                          | 100      |
| 1997 | 14,6             | 16,7               | 23,9        | 16,8        | 22,2      | 5,9                          | 100      |
| 1998 | 15,9             | 15,7               | 19,6        | 19,1        | 23,2      | 6,4                          | 100      |
| 1999 | 17,4             | 15,0               | 20,0        | 20,0        | 21,8      | 5,7                          | 100      |
| 2000 | 20,5             | 16,1               | 16,2        | 21,0        | 20,3      | 5,8                          | 100      |
| 2001 | 20,5             | 15,8               | 19,2        | 19,0        | 18,7      | 6,9                          | 100      |
| 2002 | 19,7             | 16,3               | 19,6        | 18,7        | 19,4      | 6,2                          | 100      |
| 2003 | 20,2             | 16,0               | 19,1        | 20,5        | 17,9      | 6,3                          | 100      |
| 2004 | 19,1             | 13,3               | 18,8        | 23,7        | 18,1      | 7,0                          | 100      |
| 2005 | 16,7             | 13,6               | 18,2        | 27,4        | 17,5      | 6,6                          | 100      |
| 2006 | 18,1             | 13,8               | 17,5        | 26,9        | 17,2      | 6,6                          | 100      |
| 2007 | 19,0             | 15,0               | 16,2        | 27,7        | 15,5      | 6,6                          | 100      |
| 2008 | 18,6             | 14,2               | 16,2        | 27,8        | 16,5      | 6,7                          | 100      |
| 2009 | 18,4             | 13,8               | 18,3        | 24,9        | 18,4      | 6,1                          | 100      |
| 2010 | 16,8             | 14,3               | 17,1        | 27,1        | 18,0      | 6,7                          | 100      |
|      | Koko väestö, %   |                    |             |             |           |                              |          |
|      | Alle 16-vuotiaat | Ammatissa toimivat | Opiskelijat | Eläkeläiset | Työttömät | Muut ammatissa toimimattomat | Yhteensä |
| 1990 | 21,8             | 47,4               | 5,6         | 20,6        | 0,9       | 3,6                          | 100      |
| 1991 | 22,3             | 45,5               | 6,4         | 19,4        | 2,7       | 3,8                          | 100      |
| 1992 | 22,2             | 41,7               | 7,0         | 19,8        | 5,4       | 3,8                          | 100      |
| 1993 | 20,6             | 38,9               | 7,5         | 20,3        | 8,9       | 3,7                          | 100      |
| 1994 | 20,5             | 38,0               | 7,5         | 20,6        | 9,6       | 3,8                          | 100      |
| 1995 | 20,4             | 38,6               | 7,3         | 21,2        | 8,9       | 3,5                          | 100      |
| 1996 | 20,3             | 39,1               | 7,5         | 21,6        | 8,2       | 3,2                          | 100      |
| 1997 | 20,2             | 39,7               | 7,9         | 21,6        | 7,4       | 3,2                          | 100      |
| 1998 | 19,9             | 40,8               | 7,8         | 21,3        | 7,1       | 3,2                          | 100      |
| 1999 | 19,7             | 41,7               | 7,9         | 21,1        | 6,5       | 3,2                          | 100      |
| 2000 | 19,5             | 42,5               | 7,7         | 21,2        | 6,0       | 3,0                          | 100      |
| 2001 | 19,5             | 42,4               | 7,7         | 21,4        | 5,5       | 3,4                          | 100      |
| 2002 | 19,2             | 42,6               | 8,0         | 21,5        | 5,5       | 3,3                          | 100      |
| 2003 | 19,1             | 42,7               | 8,0         | 21,6        | 5,4       | 3,2                          | 100      |
| 2004 | 19,0             | 42,8               | 7,8         | 21,8        | 5,5       | 3,2                          | 100      |
| 2005 | 18,7             | 42,7               | 7,5         | 22,8        | 5,0       | 3,3                          | 100      |
| 2006 | 18,6             | 43,3               | 7,4         | 22,5        | 4,9       | 3,2                          | 100      |
| 2007 | 18,3             | 43,8               | 7,4         | 22,7        | 4,4       | 3,4                          | 100      |
| 2008 | 18,3             | 44,4               | 6,8         | 22,9        | 4,2       | 3,4                          | 100      |
| 2009 | 18,1             | 43,0               | 7,5         | 23,3        | 4,9       | 3,2                          | 100      |
| 2010 | 17,9             | 42,1               | 7,6         | 23,8        | 5,3       | 3,4                          | 100      |

**Liitetaulukko 5. Pienituloisen väestön ja koko väestön määrä iän mukaan vuosina 1990–2010. Tuhatta.**

|      | Pienituloiset, 1 000 |                |                |                |                |                      |
|------|----------------------|----------------|----------------|----------------|----------------|----------------------|
|      | 0–15-vuotiaat        | 16–24-vuotiaat | 25–49-vuotiaat | 50–64-vuotiaat | 65–74-vuotiaat | 75 vuotta täyttäneet |
| 1990 | 54,6                 | 63,3           | 88,6           | 65,2           | 56,9           | 66,3                 |
| 1991 | 61,4                 | 86,3           | 102,3          | 54,0           | 35,9           | 48,8                 |
| 1992 | 51,9                 | 94,9           | 97,2           | 41,9           | 29,4           | 40,6                 |
| 1993 | 51,0                 | 86,3           | 105,4          | 34,9           | 17,0           | 28,0                 |
| 1994 | 46,5                 | 102,4          | 112,3          | 38,8           | 13,2           | 33,6                 |
| 1995 | 45,7                 | 109,0          | 114,7          | 44,8           | 19,1           | 28,5                 |
| 1996 | 60,4                 | 131,1          | 138,7          | 51,4           | 19,8           | 29,5                 |
| 1997 | 61,3                 | 127,3          | 140,8          | 44,3           | 20,4           | 25,8                 |
| 1998 | 79,5                 | 131,0          | 157,4          | 66,7           | 31,7           | 34,5                 |
| 1999 | 90,6                 | 133,5          | 153,4          | 76,6           | 31,2           | 35,0                 |
| 2000 | 118,2                | 123,5          | 176,7          | 78,5           | 34,9           | 44,2                 |
| 2001 | 118,0                | 135,8          | 171,6          | 73,2           | 31,0           | 46,2                 |
| 2002 | 115,8                | 138,0          | 182,6          | 70,7           | 38,7           | 41,5                 |
| 2003 | 119,4                | 137,0          | 175,4          | 74,8           | 31,4           | 53,0                 |
| 2004 | 120,0                | 153,3          | 168,9          | 84,6           | 38,7           | 63,6                 |
| 2005 | 110,0                | 149,2          | 183,0          | 94,0           | 52,1           | 72,2                 |
| 2006 | 118,2                | 134,1          | 186,0          | 96,6           | 49,7           | 67,1                 |
| 2007 | 134,1                | 148,2          | 181,8          | 106,2          | 50,9           | 85,8                 |
| 2008 | 129,6                | 148,7          | 176,7          | 114,6          | 46,4           | 80,1                 |
| 2009 | 126,9                | 150,7          | 189,4          | 114,7          | 37,2           | 71,4                 |
| 2010 | 118,3                | 149,9          | 191,2          | 122,6          | 42,9           | 81,2                 |
|      | Koko väestö, 1 000   |                |                |                |                |                      |
|      | 0–15-vuotiaat        | 16–24-vuotiaat | 25–49-vuotiaat | 50–64-vuotiaat | 65–74-vuotiaat | 75 vuotta täyttäneet |
| 1990 | 1 086,2              | 563,5          | 1 919,9        | 746,2          | 398,5          | 260,1                |
| 1991 | 1 113,7              | 567,7          | 1 929,1        | 771,7          | 374,3          | 243,8                |
| 1992 | 1 114,0              | 552,4          | 1 939,5        | 775,5          | 387,8          | 252,6                |
| 1993 | 1 032,3              | 562,5          | 1 946,3        | 797,0          | 409,0          | 268,0                |
| 1994 | 1 033,9              | 560,3          | 1 947,2        | 801,5          | 422,9          | 269,2                |
| 1995 | 1 032,0              | 562,5          | 1 931,3        | 821,7          | 427,6          | 277,9                |
| 1996 | 1 030,2              | 563,5          | 1 900,1        | 853,4          | 430,9          | 285,3                |
| 1997 | 1 026,6              | 567,6          | 1 868,0        | 888,4          | 433,4          | 292,4                |
| 1998 | 1 010,8              | 583,7          | 1 833,9        | 925,8          | 430,8          | 301,1                |
| 1999 | 1 004,0              | 585,8          | 1 806,1        | 958,3          | 431,6          | 310,9                |
| 2000 | 996,9                | 584,7          | 1 785,7        | 986,0          | 432,5          | 319,5                |
| 2001 | 998,0                | 575,0          | 1 773,8        | 1 011,2        | 433,5          | 328,7                |
| 2002 | 983,1                | 580,7          | 1 758,4        | 1 036,2        | 436,4          | 337,0                |
| 2003 | 982,1                | 574,8          | 1 745,3        | 1 054,6        | 440,8          | 347,5                |
| 2004 | 978,0                | 573,8          | 1 731,4        | 1 072,0        | 446,2          | 359,3                |
| 2005 | 971,0                | 576,2          | 1 719,6        | 1 096,5        | 444,0          | 371,9                |
| 2006 | 969,1                | 574,1          | 1 708,9        | 1 103,7        | 460,7          | 382,5                |
| 2007 | 957,4                | 581,0          | 1 705,2        | 1 128,7        | 458,2          | 391,6                |
| 2008 | 959,2                | 574,8          | 1 706,7        | 1 139,5        | 468,4          | 398,8                |
| 2009 | 955,3                | 576,1          | 1 703,8        | 1 150,3        | 478,8          | 407,2                |
| 2010 | 946,5                | 584,5          | 1 698,7        | 1 147,7        | 500,7          | 416,7                |

**Liitetaulukko 6. Pienituloisten ja koko väestön rakenne iän mukaan vuosina 1990–2010. Prosenttia.**

|      | Pienituloiset, % |                |                |                |                |                      |          |
|------|------------------|----------------|----------------|----------------|----------------|----------------------|----------|
|      | 0–15-vuotiaat    | 16–24-vuotiaat | 25–49-vuotiaat | 50–64-vuotiaat | 65–74-vuotiaat | 75 vuotta täyttäneet | Yhteensä |
| 1990 | 13,8             | 16,0           | 22,4           | 16,5           | 14,4           | 16,8                 | 100      |
| 1991 | 15,8             | 22,2           | 26,3           | 13,9           | 9,2            | 12,5                 | 100      |
| 1992 | 14,6             | 26,7           | 27,3           | 11,8           | 8,3            | 11,4                 | 100      |
| 1993 | 15,8             | 26,7           | 32,7           | 10,8           | 5,3            | 8,7                  | 100      |
| 1994 | 13,4             | 29,5           | 32,4           | 11,2           | 3,8            | 9,7                  | 100      |
| 1995 | 12,6             | 30,1           | 31,7           | 12,4           | 5,3            | 7,9                  | 100      |
| 1996 | 14,0             | 30,4           | 32,2           | 11,9           | 4,6            | 6,8                  | 100      |
| 1997 | 14,6             | 30,3           | 33,5           | 10,6           | 4,9            | 6,1                  | 100      |
| 1998 | 15,9             | 26,2           | 31,4           | 13,3           | 6,3            | 6,9                  | 100      |
| 1999 | 17,4             | 25,7           | 29,5           | 14,7           | 6,0            | 6,7                  | 100      |
| 2000 | 20,5             | 21,4           | 30,7           | 13,6           | 6,1            | 7,7                  | 100      |
| 2001 | 20,5             | 23,6           | 29,8           | 12,7           | 5,4            | 8,0                  | 100      |
| 2002 | 19,7             | 23,5           | 31,1           | 12,0           | 6,6            | 7,1                  | 100      |
| 2003 | 20,2             | 23,2           | 29,7           | 12,7           | 5,3            | 9,0                  | 100      |
| 2004 | 19,1             | 24,4           | 26,8           | 13,5           | 6,2            | 10,1                 | 100      |
| 2005 | 16,7             | 22,6           | 27,7           | 14,2           | 7,9            | 10,9                 | 100      |
| 2006 | 18,1             | 20,6           | 28,5           | 14,8           | 7,6            | 10,3                 | 100      |
| 2007 | 19,0             | 21,0           | 25,7           | 15,0           | 7,2            | 12,1                 | 100      |
| 2008 | 18,6             | 21,4           | 25,4           | 16,5           | 6,7            | 11,5                 | 100      |
| 2009 | 18,4             | 21,8           | 27,4           | 16,6           | 5,4            | 10,3                 | 100      |
| 2010 | 16,8             | 21,2           | 27,1           | 17,4           | 6,1            | 11,5                 | 100      |
|      | Koko väestö, %   |                |                |                |                |                      |          |
|      | 0–15-vuotiaat    | 16–24-vuotiaat | 25–49-vuotiaat | 50–64-vuotiaat | 65–74-vuotiaat | 75 vuotta täyttäneet | Yhteensä |
| 1990 | 21,8             | 11,3           | 38,6           | 15,0           | 8,0            | 5,2                  | 100      |
| 1991 | 22,3             | 11,4           | 38,6           | 15,4           | 7,5            | 4,9                  | 100      |
| 1992 | 22,2             | 11,0           | 38,6           | 15,4           | 7,7            | 5,0                  | 100      |
| 1993 | 20,6             | 11,2           | 38,8           | 15,9           | 8,2            | 5,3                  | 100      |
| 1994 | 20,5             | 11,1           | 38,7           | 15,9           | 8,4            | 5,3                  | 100      |
| 1995 | 20,4             | 11,1           | 38,2           | 16,3           | 8,5            | 5,5                  | 100      |
| 1996 | 20,3             | 11,1           | 37,5           | 16,9           | 8,5            | 5,6                  | 100      |
| 1997 | 20,2             | 11,2           | 36,8           | 17,5           | 8,5            | 5,8                  | 100      |
| 1998 | 19,9             | 11,5           | 36,1           | 18,2           | 8,5            | 5,9                  | 100      |
| 1999 | 19,7             | 11,5           | 35,4           | 18,8           | 8,5            | 6,1                  | 100      |
| 2000 | 19,5             | 11,5           | 35,0           | 19,3           | 8,5            | 6,3                  | 100      |
| 2001 | 19,5             | 11,2           | 34,6           | 19,7           | 8,5            | 6,4                  | 100      |
| 2002 | 19,2             | 11,3           | 34,3           | 20,2           | 8,5            | 6,6                  | 100      |
| 2003 | 19,1             | 11,2           | 33,9           | 20,5           | 8,6            | 6,8                  | 100      |
| 2004 | 19,0             | 11,1           | 33,5           | 20,8           | 8,6            | 7,0                  | 100      |
| 2005 | 18,7             | 11,1           | 33,2           | 21,2           | 8,6            | 7,2                  | 100      |
| 2006 | 18,6             | 11,0           | 32,9           | 21,2           | 8,9            | 7,4                  | 100      |
| 2007 | 18,3             | 11,1           | 32,7           | 21,6           | 8,8            | 7,5                  | 100      |
| 2008 | 18,3             | 11,0           | 32,5           | 21,7           | 8,9            | 7,6                  | 100      |
| 2009 | 18,1             | 10,9           | 32,3           | 21,8           | 9,1            | 7,7                  | 100      |
| 2010 | 17,9             | 11,0           | 32,1           | 21,7           | 9,5            | 7,9                  | 100      |

# Tulonjakotilaston laatuseloste

## 1. Tilastotietojen relevanssi

Tulonjakotilasto on vuosittain laadittava otospohjainen tilasto, joka kuvaa kotitalouksien ja ammatissa toimivien henkilöiden tulojen määrää ja muutosta, tulojen rakennetta sekä niiden jakautumista Suomessa. Tilaston tietosisältö perustuu kansainvälisiin tulonjakotilastosuosituksiin<sup>1)</sup>. Tietoina ovat kotitalouksien bruttotulot eli palkka-, yrittäjä-, omaisuustulot ja saadut tulonsiirrot, sekä maksetut tulonsiirrot. Näiden tulokomponenttien perusteella muodostuu käytettävissä oleva tulo, joka on tulonjakotilaston keskeisin tulokäsite. Tietoa on myös veloista, asumisesta, asumismenoista, päivähoitomaksuista, muista kotitalouksien toimeentuloon vaikuttavista tekijöistä ja toimeentulon riittävydestä. Kotitalouksien tulokehityksen seuranta perustuu pitkiin aikasarjoihin, jotka muodostetaan takautuvasti vertailukelpoisiksi vuosittain. Ensimmäinen varsinainen tulonjakotilasto laadittiin vuonna 1977.

Tilastokeskus julkaisee tulonjakotilastossa tietoja kotitalouksien toimeentulosta, tuloeroista ja pienituloisuudesta väestöryhmittäin. Tietoja tilastoidaan muun muassa kotitalouksien tulotason, sosioekonomisen aseman, elinvaiheen ja asuinalueen mukaisissa ryhmissä.

Tulonjakotilastossa julkaistujen tietojen lisäksi sen perusaineistoa luovutetaan tutkimustarkoituksiin vuosittain muodostettavan palveluaineiston muodossa. Tulonjakotilaston palveluaineistoa käytetään julkishallinnossa, yliopistoissa ja tutkimuslaitoksissa tulonjaon ja sosiaaliturvaetuksien tutkimukseen ja kehittämiseen. Palveluaineiston tutkimuskäytön erityisenä muotona on mikrosimulointi. Tulonjakotilaston perusaineistosta laaditaan pyynnöstä erityisselvityksiä ja toimeksiantoja.

Tulonjakotilaston aineisto on yleisesti käytetty tutkimusaineisto kansainvälisessä vertailevassa tutkimuksessa. Tulonjakotilaston tietojen keruun yhteydessä kerätään tietoja EUROSTATin Euroopan unionin tulo- ja elinoloilastoa EU-SILCiä varten (EU:n parlamentin ja neuvoston asetus 1177/2003). Tämän aineiston tutkimuskäyttö on EUROSTATin kautta vilkasta. Tulonjakotilaston aineistoa toimitetaan määrävuosin Luxemburg Income Study'n (LIS) kansainväliseen tietokantaan, joka on maailmanlaajuisessa tutkimuskäytössä. Aineistoa toimitetaan säännöllisesti myös OECD:lle ja kansainväliseen EUROMOD-mikrosimulointitutkimukseen.

## 2. Tilastotutkimuksen menetelmäkuvaus

Tilasto perustuu vuosittain kerättävään otosaineistoon. Perustiedot kerätään yhdistämällä kotitalouksilta haastatteleamalla kerättyjä tietoja ja rekisteritietoja. Pääosa kotitalouksien luokittelutiedoista sekä ne tulotiedot, joita ei ole saatu rekistereistä, on kerätty haastatteleamalla.

### Haastattelut

Haastatteluista vastaa Tilastokeskuksen haastatteluorganisaatio. Haastattelut tehdään tietokoneavusteisesti Blaise-lomakeohjelmiston avulla valtaosin puhelinhaastatteluina. Kielenä käytetään haastateltavan valinnan mukaan joko suomea tai ruotsia. Haastattelun keskimääräinen kesto oli noin 25 minuuttia vuoden 2010 tutkimuksessa.

### Rekisterit

Suuri osa tutkimuksen tiedoista saadaan hallinnollisista rekistereistä ja tilastorekistereistä. Tulonjakotilaston rekisterilähteitä ovat:

- Väestörekisterikeskuksen väestötietojärjestelmä ja Tilastokeskuksen Suomen väestöä koskeva tietokanta
- Verohallituksen verotietokanta
- Kansaneläkelaitoksen eläkevakuutus-, sairausvakuutus- ja kuntoutusrekisteri, opintotukirekisteri sekä asumistukirekisteri

1) Canberra Group Handbook on Household Income Statistics. Second Edition 2011. United Nations, United Nations Economic Commission for Europe. Geneva 2011; Expert Group on Household Income Statistics, The Canberra Group: Final Report and Recommendations. Ottawa 2001.

- Terveyden ja hyvinvoinnin laitoksen toimeentulotukirekisteri
- Eläketurvakeskuksen eläketapahtumarekisteri
- Tilastokeskuksen tutkintorekisteri
- Valtiokonttorin sotilasvammakorvausjärjestelmän tietokanta
- Koulutusrahaston tiedostot
- Maa- ja metsätalousministeriön tietopalvelukeskuksen maatilarekisteri
- Tilastokeskuksen yritysrekisteri

## Perusjoukko

Tilaston kohdeperusjoukon muodostavat Suomessa tilastovuoden lopussa (31.12.2010) vakinaisesti asuvat yksityiskotitaloudet eli ns. kotitalousväestö. Tutkimuksen ulkopuolelle jäävät

- osoitteettomat,
- laitosväestö (esimerkiksi pitkäaikaisesti vanhainkodeissa, hoitolaitoksissa, vankiloissa tai sairaaloissa asuvat),
- pysyvästi ulkomailla asuvat, ja myös yli vuoden tilapäisesti ulkomailla oleskelevat, jos heidän Suomessa asuva kotitaloutensa katsoo, että henkilö ei viitevuonna kuulunut kyseiseen kotitalouteen.
- turvapaikanhakijat ja tilapäisesti Suomessa asuvat.

Varusmiehet luetaan tilaston perusjoukkoon kuuluviksi. Kuhunkin kotitalouteen kuuluvat henkilöt määritetään haastattelun perusteella tilastovuoden lopun tilanteen mukaan.

## Otanta-asetelma

Tulonjakotilasto perustuu kiertävään paneeliotokseen. Kotitalous osallistuu tutkimukseen neljänä peräkkäisenä vuotena, eli tilastovuoden aineisto koostuu 1.–4. tutkimuskertaa otoksessa mukana olevista kotitalouksista (taulukko 2). Tulonjakotilaston paneelien lukumäärä lisättiin neljään vuoden 2009 tutkimuksessa, jolloin tulonjakotilastoon integroitiin tulo- ja elinolotutkimuksen pitkittäisaineiston muodostaminen. Samalla ensimmäistä tutkimusvuotta ja -kertaa otoksessa mukana olevien kotitalouksien lukumäärää vähennettiin. Vuoteen 2008 saakka tulonjakotilaston otos sisälsi kaksi paneelia, eli ensimmäistä ja toista tutkimuskertaa mukana olevat kotitaloudet.

Tulonjakotilaston otanta-asetelmana on kaksivaiheinen ositettu otanta. Ensimmäisessä vaiheessa muodostetaan ns. master-otos poimimalla systemaattisella otannalla 50 000 16 vuotta täyttäneitä kohdehenkilöä Tilastokeskuksen väestöä koskevasta tietokannasta<sup>2)</sup>. Otokseen poimitujen kohdehenkilöiden asutokunnat muodostetaan yhdistämällä kohdehenkilön kanssa samassa asunnossa vakituisesti asuvat henkilöt kotipaikkatunnuksen avulla. Toisessa vaiheessa master-otoksesta poimitaan ositteittain varsinainen tulonjakotilaston otos, 5 000 asutokuntakotitaloutta vuonna 2009. Ositteet muodostetaan tilastovuotta edeltävän vuoden verotietojen perusteella. Ositteiden muodostamisessa käytetään tietoja asutokuntakotitalouden valtionveronalaisista tuloista ja kotitalouden jäsenten sosioekonomisista ryhmistä<sup>3)</sup>. Verorekisterin tietojen perusteella muodostetut sosioekonomiset ryhmät ovat palkansaaajat, maatalousyrittäjät, muut yrittäjät, eläkeläiset ja muut. Ositekohtaisten otoskokojen määrittelyssä eli otoksen kiintiöinnissä on otettu huomioon tulonjakotutkimuksen erityistarpeet. Yrittäjillä ja suurituloisilla on muita suurempi todennäköisyys sisältyä otokseen. Otoksen kiintiöintiä muutettiin vuodesta 2007 alkaen kasvattamalla pienituloisten ja eläkeläisten lukumäärää. Muutoksella tehostettiin pienituloisuusindikaattorien, esimerkiksi pienituloisuusasteen, estimointia. Kotitalouden otokseen sisällyttämisen todennäköisyys riippuu osituskriteerien ohella 16 vuotta täyttäneiden jäsenten lukumäärästä.

Siirryttyä neljän paneelin kiertävään otokseen vuonna 2009 on tulonjakotilaston 2.–4. tutkimuskerralle poimittu 16-vuotiaiden kohdehenkilöiden lisäotokset vuosittain. Vuonna 2009 poimittiin lisäksi poikkeuksellisesti 17-vuotiaiden kohdehenkilöiden lisäotokset tutkimuksen 3.–4. tutkimuskerralle ja 18-vuotiaiden kohdehenkilöiden lisäotos 4. tutkimuskerralle. Tutkimuskerrasta riippuen lisäotokseen

2) Vuodesta 2003 lähtien ikäraja on ollut 16 vuotta aikaisemman 15 vuoden sijaan. Tähän päädyttiin sovitettaessa kansallisen tulonjakotilaston ja tuolloin uuden, Euroopan unionin tilastoviraston Eurostatin edellyttämän tulo- ja elinolotilaston (EU-SILC) toteuttamiskäytäntöjä.

3) Vuodesta 2003 lähtien ositteet on määritelty kohdehenkilön kotitalouden sosioekonomisen ryhmän ja tuloluokan mukaan, kun aiemmin luokittelu tehtiin kohdehenkilön mukaan. Ositeluokittelun muutoksen vaikutusta arvioitiin tilastollisilla testeillä, joilla kotitalouteen perustuvan luokittelun todettiin olevan estimoinnin kannalta tehokkaamman kuin henkilöön perustuvan.

poimitut kohdehenkilöt osallistuvat tutkimukseen 1–3 tutkimuskertaa. Lisäotoksilla varmistetaan tilaston edustavuutta kotitalousväestön ikäjakauman suhteen.

## Painokertoimet

Hyväksytysti osallistuneet kotitaloudet ja henkilöt saavat painokertoimen, jolla niiden tiedot korotetaan edustamaan perusjoukon tietoja. Kotitalouksille muodostetaan aluksi asetelmapainot käyttäen hyväksi kotitalouden otokseen sisällyttämistä odotuksia. Tämän jälkeen hyväksytyt otoksen asetelmapainot tehdään vastauskatokorjaus kertomalla ne ositteittain hyväksytysti vastanneiden kotitalouksien osuuden käänteisluvulla. Nämä otostason tietojen perusteella vastauskatokorjatut painot kalibroidaan CALMAR-makrolla vastaamaan perusjoukon keskeisiä tunnettuja jakaumia. Menettelyllä pyritään pienentämään kadon valikoivuuden aiheuttamaa harhaa ja tuottamaan mahdollisimman tarkkoja estimaatteja tärkeimmille tulomuuttujille. Vuoden 2010 aineiston painojen kalibroinnissa käytettiin seuraavia tietoja:

- alue (maakuntajako, jossa Helsinki ja muu pääkaupunkiseutu erikseen; tilastollinen kuntaryhitys)
- asuntokunnan koko
- jäsenten ikä- ja sukupuoliryhmät
- keskeisten tuloerien kokonaissummat: palkka-, yrittäjä- ja omaisuustulot, työttömyyspäivärahat (peruspäiväraha ja työmarkkinatuki, ansiosidonnainen osuus), eläkkeet, asunto- ja opintolainojen korot; tulonsaajien lukumäärät (ansiosidonnainen työttömyyspäiväraha, palkkatulot, eläketulot).

## 3. Tietojen oikeellisuus ja tarkkuus

Taulukossa 3.1. on esitetty tietoja vuoden 2010 tulonjakotilaston ensimmäisen tutkimuskerran otoksesta ja kadosta ositteittain. Ositteessa oleva numero kuvaa tuloluokkaa, esimerkiksi palkansaajat on jaettu valtionveronalaisten tulojen mukaan neljään luokkaan (1=pienituloisin, 4=suurituloisin luokka).

**Taulukko 3.1. Vuoden 2010 tulonjakotilaston I tutkimuskerran otoksen jakautuminen ositteittain.**

| Osite            | Master-otoksen koko | Brutto-otos | Poiminta-suhde, % | Hyväksytyt kotitalouksia | Kato  | Ylipeitto |
|------------------|---------------------|-------------|-------------------|--------------------------|-------|-----------|
| Palkansaajat 1   | 10 213              | 820         | 8,0               | 547                      | 266   | 7         |
| Palkansaajat 2   | 8 909               | 650         | 7,3               | 470                      | 176   | 4         |
| Palkansaajat 3   | 7 749               | 567         | 7,3               | 411                      | 151   | 5         |
| Palkansaajat 4   | 3 626               | 500         | 13,8              | 380                      | 117   | 3         |
| Yrittäjät 1      | 1 895               | 400         | 21,1              | 271                      | 123   | 6         |
| Yrittäjät 2      | 951                 | 300         | 31,5              | 205                      | 92    | 3         |
| Maanviljelijät 1 | 859                 | 199         | 23,2              | 163                      | 35    | 1         |
| Maanviljelijät 2 | 687                 | 184         | 26,8              | 154                      | 29    | 1         |
| Eläkeläiset 1    | 6 504               | 500         | 7,7               | 353                      | 116   | 31        |
| Eläkeläiset 2    | 4 991               | 400         | 8,0               | 304                      | 83    | 13        |
| Muut 1           | 2 175               | 299         | 13,7              | 184                      | 114   | 1         |
| Muut 2           | 369                 | 133         | 36,0              | 90                       | 42    | 1         |
| Ei verotietuetta | 205                 | 48          | 23,4              | 13                       | 33    | 2         |
| Yhteensä         | 49 133              | 5 000       | 10,2              | 3 545                    | 1 377 | 78        |

Koko otoksen koosta, vastanneista, kadosta sekä ylipeitosta koko otoksessa on esitetty tietoja taulukossa 3.2. Vuonna 2010 otoskoko oli yhteensä 11 558 kotitaloutta, joista osa paljastui haastateltaessa kohdeperusjoukkoon kuulumattomiksi. Tällaisia ylipeittotapauksia ovat esimerkiksi kotitaloudet, joiden kohdehenkilö on muuttanut pysyvästi ulkomaille tai laitokseen tai kuollut. Ylipeiton poistamisen jälkeen netto-otokseen jäi 11 418 taloutta.

Ensimmäistä kertaa tutkimukseen osallistuvilla vastauskato oli 28,0 prosenttia. Toista kertaa tutkimukseen osallistuvien kotitalouksien vastauskato oli 13,3 prosenttia, kolmatta kertaa osallistuvien 8,3 prosenttia ja neljättä kertaa osallistuvien 6,8 prosenttia. Toista tai useampaa kertaa tutkimuksessa mukana olevien kotitalouksien vastauskadot on taulukossa laskettu ehdolla, että kotitalous on osallistunut tutkimukseen aikaisempina vuosina. Kadoksi jääneet kotitaloudet eivät ole mukana tutkimuksen seuraavilla haastattelukerroilla. Koko otoksessa (kaikki tutkimuskerrat) nettokato oli 18,1 prosenttia vuonna 2010.

Edellisvuodesta kasvua oli 0,4 prosenttiyksikköä. Vuoden 2010 tulonjakotilaston aineistoon hyväksytyjen kotitalouksien lukumäärä oli yhteensä 9 351 kotitaloutta. Näissä kotitalouksissa oli kaikkiaan 23 018 henkilöä.

**Taulukko 3.2. Vuoden 2010 tulonjakotilaston otoskoko ja vastauskato.**

|                            | Koko otos | Tutkimuskerta |       |       |       |
|----------------------------|-----------|---------------|-------|-------|-------|
|                            |           | I             | II    | III   | IV    |
| Brutto-otos, kotitalouksia | 11 558    | 5 000         | 3 498 | 1 569 | 1 491 |
| Ylipeitto                  | 140       | 78            | 33    | 18    | 11    |
| Netto-otos                 | 11 418    | 4 922         | 3 465 | 1 551 | 1 480 |
| Kato                       | 2 067     | 1 377         | 462   | 128   | 100   |
| Kieltäytyneitä             | 1 320     | 848           | 321   | 90    | 61    |
| Ei tavoitettu              | 575       | 419           | 100   | 26    | 30    |
| Muu syy                    | 171       | 110           | 41    | 12    | 9     |
| Hyväksytyjä                | 9 351     | 3 545         | 3 003 | 1 423 | 1 380 |
| Nettokato, %               | 18,1      | 28,0          | 13,3  | 8,3   | 6,8   |

Taulukossa 3.3 on tarkasteltu vastauskadon jakautumista ositteittain tutkimuksen ensimmäisellä tutkimuskerralla vuosina 2001–2010. Vastauskatoprosentit on laskettu otostasolla, painottamattomista luvuista. Vuodesta 2009 vuoteen 2010 verrattuna vastauskato pieneni 1,9 prosenttiyksikköä. Ositteittain tarkasteltuna kato pieneni edellisvuodesta palkansaajien, ja yrittäjiä lukuun ottamatta sosioekonomisten ryhmien pienituloisimmissa ositteissa. Kato on pienituloisimpien ositteissa keskimääräistä korkeampaa. Kato kasvoi yrittäjien, maanviljelijöiden ja eläkeläisten suurituloisimmissa ositteissa (ryhmä 2) ja merkittävämmän ei-verotietuetta käsittävien ositteessa.

On huomattava, että vuodesta 2003 lähtien käytetty kotitalouksien luokittelu ositteisiin pohjautuu kohdehenkilön kotitalouteen eikä kohdehenkilöön, ja hankalasti luokiteltaviin kolmeen viimeiseen ryhmään (muut, ei verotietuetta) on jäänyt selkeästi vähemmän havaintoja kuin aikaisempina vuosina. Tästä syystä vastauskadon vaihtelu näkyy voimakkaammin näissä muutenkin heterogeenisissä ryhmissä.

Vastauskadon (yksikkökato) ohella tulosten laatuun vaikuttaa yksittäisiin haastattelukysymyksiin liittyvä osittaiskato (eräkato). Korkotulotiedoissa (lähdeverolain alaiset korkotulot) on huomattavampaa osittaiskatoa. Korkotulotietojen puuttumista korjataan nk. hot deck -imputointimenetelmällä.

**Taulukko 3.3. Nettokato (%) otostasolla tulonjakotilaston I paneelissa vuosina 2001–2010.**

| Vuosi            | 2001 | 2002 | 2003 | 2004 | 2005 | 2006 | 2007 | 2008 | 2009 | 2010 |
|------------------|------|------|------|------|------|------|------|------|------|------|
| Palkansaajat 1   | 17,8 | 18,2 | 20,0 | 24,5 | 25,2 | 31,0 | 27,7 | 32,2 | 35,3 | 32,7 |
| Palkansaajat 2   | 20,5 | 15,9 | 19,0 | 21,1 | 22,4 | 24,1 | 23,9 | 26,8 | 31,4 | 27,2 |
| Palkansaajat 3   | 17,9 | 18,6 | 17,9 | 18,8 | 22,6 | 22,4 | 23,8 | 26,8 | 27,3 | 26,9 |
| Palkansaajat 4   | 18,1 | 21,5 | 22,2 | 22,3 | 25,1 | 25,1 | 23,1 | 30,3 | 28,4 | 23,5 |
| Yrittäjät 1      | 18,2 | 19,9 | 22,5 | 22,8 | 27,0 | 25,9 | 26,2 | 28,5 | 30,7 | 31,2 |
| Yrittäjät 2      | 20,8 | 17,3 | 22,0 | 22,2 | 27,8 | 24,4 | 28,4 | 30,1 | 26,8 | 31,0 |
| Maanviljelijät 1 | 11,2 | 12,8 | 13,0 | 14,8 | 19,8 | 17,2 | 16,4 | 16,1 | 21,7 | 17,7 |
| Maanviljelijät 2 | 8,7  | 9,2  | 8,7  | 11,0 | 15,5 | 11,9 | 15,0 | 13,9 | 13,3 | 15,8 |
| Eläkeläiset 1    | 21,3 | 17,5 | 23,0 | 21,8 | 25,2 | 25,3 | 29,0 | 27,3 | 29,9 | 24,7 |
| Eläkeläiset 2    | 19,3 | 16,9 | 22,3 | 19,0 | 21,8 | 20,4 | 16,7 | 20,6 | 19,7 | 21,4 |
| Muut 1           | 20,1 | 18,4 | 34,4 | 29,9 | 38,0 | 41,4 | 39,4 | 41,4 | 45,6 | 38,3 |
| Muut 2           | 20,7 | 18,1 | 29,1 | 29,4 | 39,3 | 26,5 | 27,1 | 28,0 | 32,0 | 31,8 |
| Ei verotietuetta | 15,2 | 25,0 | 50,0 | 62,0 | 44,0 | 68,8 | 69,6 | 66,7 | 56,8 | 71,7 |
| Yhteensä         | 18,0 | 17,4 | 20,6 | 21,4 | 24,9 | 25,0 | 25,6 | 28,3 | 29,9 | 28,0 |



Tulonjakotilaston tuloslukuihin eli estimaatteihin sisältyy otannasta aiheutuvaa satunnaisvaihtelua. Tämän satunnaisvaihtelun suuruutta voidaan arvioida estimaatin keskivirheen avulla. Keskivirheen suuruuteen vaikuttavat otoskoko ja muuttujan arvojen vaihtelu otoksessa eli otosvarianssi. Ryhmissä, joissa otokseen on tullut vähän havaintoja, keskivirhe saattaa olla suuri ja tulokset sen vuoksi epävarmoja. Tilaston taulukoissa ei ole julkaistu tulotietoja, mikäli ryhmään on otoksessa tullut vähemmän kuin 30 kotitaloutta tai tulonsaajakohtaisissa taulukoissa vähemmän kuin 30 tulonsaajaa. Desiiliryhmien ja tuloluokkien rakennetta kuvaavissa taulukoissa on lukumäärät merkitty sulkuihin, mikäli ryhmään on otoksessa tullut vähemmän kuin 10 kotitaloutta tai tulonsaajaa. Keskivirheen avulla voidaan tutkimuksen kullekin estimaatille laskea luottamusväli, jolla perusjoukon todellinen arvo on tietyllä luotettavuustasolla. Esimerkiksi käytettävissä olevien tulojen kotitalouskohtaisen keskiarvon estimaatti vuonna 2010 oli 40 029 euroa ja suhteellinen keskivirhe 0,8 prosenttia. Suhteellinen keskivirhe eli variaatiokerroin kuvaa keskivirheen prosentuaalista osuutta keskiarvosta. Vuoden 2010 aineistossa käytettävissä olevien tulojen keskiarvo oli 95 prosentin todennäköisyydellä välillä 39 394–40 665. Taulukossa 3.4 on esitetty kotitalouksien tulojen keskivirheet sosioekonomisen aseman mukaan vuonna 2010.

**Taulukko 3.4. Kotitalouksien tulojen keskivirheet sosioekonomisen aseman mukaan 2010.**

| Sosio-ekonomisen pääryhmä | Kotitalouksia perusjoukossa, 1 000 |                | Palkka- ja yrittäjätulot |                | Omaisuustulot |                | Saadut tulonsiirrot |                | Maksetut tulonsiirrot |                | Käytettävissä olevat tulot |                |
|---------------------------|------------------------------------|----------------|--------------------------|----------------|---------------|----------------|---------------------|----------------|-----------------------|----------------|----------------------------|----------------|
|                           | Keski-arvo, €                      | Keski-virhe, % | Keski-arvo, €            | Keski-virhe, % | Keski-arvo, € | Keski-virhe, % | Keski-arvo, €       | Keski-virhe, % | Keski-arvo, €         | Keski-virhe, % | Keski-arvo, €              | Keski-virhe, % |
| Kaikki kotitaloudet       | 2 551                              | 0,6            | 30 947                   | 0,9            | 7 382         | 4,1            | 12 763              | 1,0            | 11 063                | 1,1            | 40 029                     | 0,8            |
| Ylemmät toimihenkilöt     | 444                                | 2,6            | 72 250                   | 1,3            | 8 479         | 5,4            | 5 647               | 4,3            | 24 253                | 1,8            | 62 122                     | 1,4            |
| Alemmat toimihenkilöt     | 412                                | 3,0            | 41 615                   | 1,6            | 4 535         | 4,3            | 5 923               | 3,9            | 11 271                | 2,0            | 40 803                     | 1,4            |
| Työntekijät               | 447                                | 2,9            | 40 513                   | 1,5            | 4 389         | 10,3           | 6 636               | 3,3            | 10 861                | 2,1            | 40 676                     | 1,5            |
| Maatalousyrittäjät        | 37                                 | 5,2            | 47 859                   | 3,5            | 15 276        | 7,9            | 7 034               | 6,5            | 12 121                | 4,3            | 58 048                     | 3,0            |
| Muut yrittäjät            | 147                                | 4,2            | 49 089                   | 3,2            | 33 000        | 13,8           | 6 687               | 5,8            | 19 199                | 6,3            | 69 578                     | 5,6            |
| Eläkeläiset               | 814                                | 1,3            | 1 879                    | 6,9            | 6 356         | 3,3            | 24 685              | 1,0            | 5 046                 | 2,1            | 27 873                     | 1,2            |
| Työttömät                 | 132                                | 5,5            | 3 466                    | 8,8            | 1 916         | 10,1           | 15 181              | 3,0            | 2 451                 | 4,4            | 18 112                     | 2,9            |
| Muut                      | 117                                | 6,1            | 5 279                    | 7,4            | 3 441         | 34,9           | 11 053              | 4,9            | 2 115                 | 11,8           | 17 658                     | 7,0            |

Tulosten laatuun vaikuttavat kadon ja satunnaisvaihtelun lisäksi peittovirheet (kehikkoperusjoukko poikkeaa kohdeperusjoukosta) ja mittausvirheet (tulomuuttujan mitattu arvo poikkeaa sen oikeasta arvosta). Osa näistä virhelähteistä voi tuottaa systemaattisia virheitä. Systemaattisia virheitä voidaan arvioida vertaamalla estimaatteja rekistereistä saataviin, koko väestöä koskeviin tietoihin sekä muiden tilastojen vastaaviin tietoihin. Vertailuja tehdään vuosittain ja niitä voi tiedustella Tilastokeskuksesta.

#### 4. Julkaistujen tietojen ajantasaisuus ja oikea-aikaisuus

Tulonjakotilasto tehdään vuosittain. Lopulliset tiedot tilastosta julkaistaan noin puolitoista vuotta tilastovuoden päättymisen jälkeen. Tuloja ja kotitalouksia kuvaavat tiedot kuvaavat koko vuoden tietoja.

#### 5. Tietojen saatavuus

Tulonjakotilaston ennakkolliset ja lopulliset tiedot julkaistaan Tilastokeskuksen internet-sivuilla SVT:n Tulot ja kulutus -sarjassa sähköisinä julkistuksina ja katsauksina, pdf-muodossa sekä StatFin-tietokantataulukoina. Tiedot löytyvät osoitteesta [www.tilastokeskus.fi/tulonjakotilasto](http://www.tilastokeskus.fi/tulonjakotilasto).

Mikäli on tarpeen saada verkkosivuilla julkaistuja tietoja tarkempia tilastoja, niitä voi tilata maksullisena toimeksiantona tilaston tekijöiltä sähköpostitse osoitteella [tulonjakotilasto@tilastokeskus.fi](mailto:tulonjakotilasto@tilastokeskus.fi) tai puhelimitse.

Tilastosta on saatavissa tutkimuskäyttöön suunniteltuja palveluaineistoja. Aineistot ovat maksullisia ja edellyttävät käyttöluvan hakemista. Tulonjakotilaston tietokanta tarjoaa hyvät mahdollisuudet erilaisten selvitysten ja tutkimusten tekoon.

## 6. Tilastojen vertailukelpoisuus

### Tulokäsite

Tulonjakotilaston tulokäsitteisiin ei tehty vuonna 2010 muutoksia, joten tilaston tiedot ovat vertailukelpoisia vuoden 2009 tulonjakotilaston kanssa. Myös tässä julkaisussa esitettävissä aikasarjoissa ja tietokantataulukoissa on huomioitu tulonjakotilaston tulokäsitteissä aikaisemmin tapahtuneet muutokset, sillä julkaistut tiedot pohjautuvat tulonjakotilaston päivitettyihin aikasarja-aineistoihin. Tulonjakotilaston aikasarjan vertailukelpoisuus on vuosille 1993–2010 hyvä, vuodesta 1993 taaksepäin päätuloerien kohdalla kohtuullisen hyvä.

Tulotiedoissa on tapahtunut seuraavia muutoksia, jotka on otettava huomioon arvioitaessa tietojen vertailukelpoisuutta:

- Aikaisemmin kotitalouksilta haastattelussa kysytty tieto elatustuesta, joka luetaan kotitalouksien saamiin tulonsiirtoihin, on korvattu rekisteritiedolla vuodesta 2010 alkaen. Tietolähteen muutos lisää tiedon kattavuutta nostaa tulotasoa elatustukea yleisimmin saavissa kotitalousryhmissä. Muutos ei vaikuta käytettävissä olevien tulojen vertailukelpoisuuteen, sillä tietolähteen muutoksesta huolimatta keskiarvotulot ovat selvästi estimaattien vuosittaisten virhemarginaalien rajoissa. Esimerkiksi kotitalouden elinvaiheen mukaan yhden huoltajan kotitalouden käytettävissä olevat tulot olivat keskimäärin noin 34 167 euroa, kun haastatellun elatustuen sisältämät käytettävissä olevat tulot olivat keskimäärin 33 836 euroa kotitaloutta kohti vuonna 2010. Ryhmässä tuloeran suhteellinen keskivirhe oli noin 5,6 prosenttia. Kaikkien kotitalouksien käytettävissä olevat tulot olivat noin 27 euroa suuremmat rekisterilähteen käytön seurauksena. Pienituloisten henkilöiden suhteellinen lukumäärä oli vuonna 2010 lähes sama elatustuen tietolähteestä riippumatta: 13,3 prosenttia rekisteritietolähteen ja 13,4 prosenttia haastatellun elatustuen sisältävän tulomääritelmän mukaan. Yhden huoltajan kotitalouksissa pienituloisten henkilöiden suhteellinen lukumäärä oli hieman pienempi eli 26,7 prosenttia, kun pienituloisuusaste haastatellun elatustuen perusteella oli 28,1 prosenttia. Lasten pienituloisuusaste oli vain hieman pienempi, eli 12,4 prosenttia rekisteritietolähteen elatustuen, ja 12,7 prosenttia haastatellun elatustuen sisältävän tulomääritelmän mukaan.
- Vuonna 2006 tilastossa uudistettiin asuntotulon laskentatapaa ottamalla huomioon toisaalta yhtenäiset käytännöt muiden Tilastokeskuksen tilastojen (erityisesti kulutustutkimus ja kansantalouden tilinpito) kanssa ja toisaalta EU:n tulo ja elinolotilastoa (EU-SILC) koskevan asetuksen vaatimukset. Merkittävimmät muutokset liittyvät otoskotitalouksille ositemenetelmällä laskettujen bruttovuokrien ositteiden tarkentumiseen ja omistusasuntojen poistojen käsittelyyn. Ositteissa tilastollisen kuntaryhmituksen mukainen bruttovuokra on korvattu kunnittaisella ja suurimmissa kunnissa osa-alueittaisella tiedolla. Ositekohtaiset bruttovuokra-arvot perustuvat edelleen Tilastokeskuksen vuokratilaston vapaarahoitteisten asuntojen vanhojen ja uusien vuokrasuhteiden keskimääräisiin vuokriin, mutta havaintomääriltään pienten ositteiden vuokra-arvoja on korjattu vanhojen asunto-osakeyhtiömuotoisten asuntojen myyntihinnoilla. Asuntotulosta ei enää omakotiasujilla vähennetä poistoja. (Ks. Tulonjakotilasto, käsitteet ja määritelmät, asuntotulo eli laskennallinen nettovuokra). Uudistetulla menetelmällä laskettu asuntotulo on viety takautuvasti aikasarjatietoihin vuodesta 1993 lähtien, joten tulokäsitteet ovat tältä osin vertailukelpoisia kun tietolähteenä käytetään Tulonjakotilaston aikasarja-aineistoa.
- Kotitalouksien välisiin saatuihin tulonsiirtoihin ei vuoden 2006 tulonjakotilastosta lähtien ole laskettu enää kotitalouden saamia raha- tai muita lahjoja. Syynä on yhtenäisyys EU:n tulo- ja elinolotilaston (EU-SILC) tulokäsitteen kanssa. Uusi laskentatapa vähentää kotitalouksien keskimääräisiä käytettävissä olevia tuloja noin 150 euroa kotitaloutta kohti.

- Vuonna 2006 siirryttiin metsätulojen verotuksessa kokonaan myyntituloihin pohjautuvaan verotukseen. Tämän vuoksi metsätulojen käsittely on muuttunut myös tulonjakotilastossa. Metsätalouden tulot perustuvat nyt kokonaan verotietoihin puunmyyntituloista eikä täydentäviä tietoja enää kysytä haastattelussa. Metsätalouden kustannukset arvioidaan prosenttiosuutena metsän myyntituloista, kun ne aiemmin laskettiin haastattelutietoihin perustuvalla regressiomallilla.
- Tulonjakotilaston tulokäsitteiden vertailtavuutta vaikeuttaa myös vuoden 2005 osinkoverouudistus, jossa luovuttiin yhtiöveron hyvityksestä. Ennen verouudistusta yhtiöveron hyvitys luettiin tuloksi osinko-, tuotannontekijä- ja bruttotuloihin. Koska yhtiöveron hyvitys sisältyi myös maksettuihin tulonsiirtoihin, verouudistuksella ei kuitenkaan ole vaikutusta käytettävissä olevan tulon vertailtavuuteen. Tulonjakotilaston aikasarjatiedostoihin verouudistuksesta johtuvat muutokset on korjattu vuosille 1993–2004.
- Tulonjakotilaston tulokäsitteisiin tehtiin merkittäviä muutoksia vuoden 2000 tulonjakotilastossa. Tällöin tulonjakotilaston tulokäsitettä muutettiin vastaamaan paremmin kansainvälisiä suosituksia. Näitä muutoksia on selitetty tarkemmin vuoden 2000 tulonjakotilaston paperijulkaisun menetelmäkuvauksessa.
- Aiempina vuosina oleellisia vertailukelpoisuuteen vaikuttavia muutoksia on tehty tulonjakotilaston tulokäsitteisiin vuosina 1995 ja 1993. Yksityiskohtaisempia tietoja vuosien 1993 ja 1995 muutoksista on aiemmissa tulonjakotilaston julkaisuissa. Lisäksi vuoden 1996 tulonjakotilaston tiedot ovat teknisen virheen vuoksi virheellisiä. Vuosien 1997–2010 tulonjakotilastoissa esiintyvät vuotta 1996 koskevat tiedot ovat korjattuja.

Tämän julkaisun aikasarjatiedoissa tulokäsitettä on yhdenmukaistettu siten, että valtaosa tulokäsitteessä vuosina 1993, 1995, 2000, 2005 ja 2006 tapahtuneista muutoksista on kyetty ottamaan huomioon. Merkittävin vertailukelpoisuutta heikentävä tuloerä on laskennallinen asuntotulo. Asuntotulo on kuitenkin laskettu uudella menetelmällä vuosille 1993–2005.

Tulonjakotilaston tulokäsite poikkeaa kansainvälisistä suosituksista jonkin verran. Tärkein ero on realisoitujen hallussapitovoittojen käsittely. Tulonjakotilastossa veronalaiset luovutusvoitot ovat omaisuustuloa, kun suositusten mukaan niitä ei pitäisi sellaisenaan laskea mukaan käytettävissä olevaan tuloon.

### **Luokitukset ja menetelmät**

Tulonjakotilastoissa on vuodesta 2002 lähtien käytetty suuralueluokitusta (NUTS 2), joka on 11.7.2003 voimaan tulleen suosituksen mukainen.

Vuoden 2002 tulonjakotilastosta lähtien on tilastossa ollut käytössä uudistetut kulutusyksiköt. Aiemmin käytetyn OECD-asteikon asemesta on tulonjakotilastossa otettu käyttöön ns. muunnettu OECD-asteikko. Muutoksella on merkittävä vaikutus erityisesti eri väestöryhmien sijoittumiseen tulojakaumassa. Tulonjakotilaston vuosijulkaisujen 2002–2010 liitetaulukoissa esitettäviä kulutusyksiköiden keskimäärätietoja ei siis voi verrata vuoden 2001 ja sitä vanhemmissa painetuissa vuosijulkaisuissa esiintyviin vastaaviin tietoihin.

Samalla tulonjakotilastossa on luovuttu kotitalouspainotuksista tulokymmenysten (desiiliryhmien) muodostamisessa. Julkaisussa käytetään vain yhtä tulokymmenysten muodostamistapaa, jossa perusjoukon henkilöt jaetaan kymmeneen yhtä suureen luokkaan (ns. henkilöpainotus). Aiemmin liitetaulukoissa käytettiin pääasiassa tulokymmenyksiä, joissa kotitaloudet jaettiin kymmeneen yhtä suureen luokkaan.

## **7. Tilastojen yhtenäisyys**

Hallinnollisista rekistereistä koottu **tulonjaon kokonaistilasto** kuvaa rekisterikotitalouksien (asuntokuntien) vuosituloja ja niiden jakautumista erityisesti aluenäkökulmasta. Tilastoyksikkönä käytetty asuntokunta (ns. rekisterikotitalous) poikkeaa hieman tulonjakotilaston kotitalouskäsitteestä. Koska tulonjaon kokonaistilaston tulokäsite perustuu vain rekisteritietoihin, se ei sisällä laskennallisia tuloeria eikä eräitä tuloja, joista saadaan tietoa vain haastatteleamalla (mm. asuntotulo, lähdeveron alaiset korkotulot ja kotitalouksien väliset tulonsiirrot). Tulonjaon kokonaistilaston käsitteet esimerkiksi tulojen osalta eivät täysin täytä kansainvälisiä suosituksia. Tilastojen tiedot saattavat erota myös otanta- ja tuotantomenetelmistä johtuvista syistä.

Tulonjakotilaston ja **kulutustutkimuksen** välillä ei ole merkittäviä käsitteellisiä eroja. Molemmat noudattavat kansainvälisten suositusten mukaista käytettävissä olevan tulon määrittelyä. Kulutustutkimuksen tulokäsite perustuu pääasiassa rekisteritietoihin eikä sisällä eräitä tuloja, joista saadaan tietoa vain haastattelemalla. Tärkeimpiä tällaisia tuloeräitä ovat lähdeveron alaiset korkotulot ja kotitalouksien väliset tulonsiirrot (mm. saatu elatusapu). Edellä mainittujen seikkojen lisäksi tilastojen tiedot saattavat erota otanta- ja tuotantomenetelmistä johtuvista syistä.

Verotustietoihin perustuvasta **veronalaiset tulot** -tilastosta saadaan tiedot luonnollisten henkilöiden veronalaisista tuloista, vähennyksistä ja veroista. Sen kuvaama ilmiöalue on suppeampi kuin tulonjakotilaston. Veronalaiset tulot -tilastosta ei saada kotitalouskohtaisia tietoja, vaan tilastoyksikkö on tulonsaaja tai aviopari. Sen ulkopuolelle jää myös osa kotitalouksien saamista yrittäjä- ja omaisuustuloista (mm. lähdeveron alaiset korkotulot) sekä tulonsiirroista (mm. osa kansaneläkkeistä sekä tapaturmavahinkoturvaan perustuvista etuuksista, sotilasvammalakiin perustuvat eläkkeet, asumistuet, toimeentulotuki sekä lapsilisät).

Tulonjakotilasto kuvaa kotitaloussektorin tuloja ja tulonsiirtoja ja on siten **kansantalouden tilinpidon kotitaloussektorin tulo- ja tulonkäyttötilin laajennus**. Verrattaessa tulonjakotilaston koko maan tulosummia kansantalouden tilinpidon tulo- ja tulonkäyttötilin eriin on otettava huomioon erot sektorin rajaamisessa, eräissä määritelmässä ja tilastojen laatimismenetelmässä. Erojen johdosta kansantalouden tilinpidon ja tulonjakotilaston luvut esimerkiksi kotitalouksien käytettävissä olevan tulon vuosimuutoksista saattavat erota tuntuvastikin toisistaan.

Tulonjakotilaston perusjoukon muodostavat yksityiset kotitaloudet. Kansantalouden tilinpidossa kotitaloussektoriin luetaan myös ns. laitostaloudet. Vuonna 2003 kansantalouden tilinpidon aikasarjoja tarkistettiin siten, että kotitaloussektoriin luetaan myös asunto-osakeyhtiöt siltä osin kuin kotitaloudet ovat asunto-osakkeiden omistajia (eli suurimmalta osin).

Tulonjakotilaston tiedot kerätään kotitalouskohtaisesti, kun taas kansantalouden tilinpidon tuloerät saadaan summätietoina eri lähteistä. Tulonjakotilaston summatiedot jäävät pienemmiksi mm. siksi, että kotitalouksille ei voida kohdistaa osaa kuolinpesien tuloista.

Tulonjakotilaston ja kansantalouden tilinpidon välillä on mm. seuraavia käsitteellisiä eroja:

- Kansantalouden tilinpidon toimintaylijäämä ja sekatalo ovat laajempi käsite kuin yrittäjätulot. Tähän erään sisältyvät sekatalo vuokraustoiminnasta ja toimintaylijäämä asuntojen omistuksesta, kun taas tulonjakotilastossa vuokratulot ja laskennallinen nettovuokra omistusasunnoista luetaan omaisuustuloihin.
- Kansantalouden tilinpidossa tuloiksi luetaan myös omatoimisen rakentamisen arvo (sekatulossa), tulo omaan käyttöön tuotetuista tuotteista (sekatulossa) ja vakuutuskenottajien omaisuustulo eli laskennallinen tulo henki- ja eläkevakuutuksesta (omaisuustuloissa). Menoiksi luetaan kulutusluottojen korot (koroissa) ja maanvuokrat.
- Kansantalouden tilinpidossa omaisuustuloksi luetaan sijoitusrahastojen omaisuustulot (korot ja osingot) myös silloin kun tuloa ei ole jaettu omistajille voitto-osuutena vaan ne on sijoitettu edelleen omistajien lukuun.
- Realisoidut veronalaiset luovutusvoitot luetaan tulonjakotilastossa omaisuustuloksi. Työsuhdeoptioista saatu tulo luetaan palkkatuloksi. Sekä optioista että luovutusvoitosta maksetut verot sisältyvät maksettuihin tulonsiirtoihin. Kansantalouden tilinpidossa luovutusvoitot ja optiotulot eivät sisälly kotitalouksien tuloihin vaan ne tulkitaan hallussapitovoitoiksi. Niistä maksetut verot sen sijaan sisältyvät kotitaloussektorin maksamiin veroihin.
- Maksettuihin tulonsiirtoihin luetaan kansantalouden tilinpidossa myös tulonsiirrot voittoa tavoittelemattomille yhteisöille, tulonsiirrot ulkomaille, vapaaehtoiset eläkevakuutusmaksut ja vapaaehtoiset maksut sairaus-, hautaus- ja eroavustuskassoille. Nämä erät eivät sisälly tulonjakotilastoon.

- Kansantalouden tilinpito ei sisällä kotitalouksien välisiä tulonsiirtoja. Tulonjakotilastossa ovat mukana kotitalouksien väliset saadut tulonsiirrot ja maksetuista tulonsiirroista elatusmaksut ja toistuvaisavustukset.
- Maksetut tuloverot kirjataan kansantalouden tilinpidossa kassaperusteisina, mutta ajoituskorjattuina ja muut välittömät verot kassaperusteisina, kun tulonjakotilastossa verotiedot kirjataan maksuunpanoperusteisina. Veronpalautusten ja jälkikannon ajoittumisessa tapahtuvat muutokset voivat aiheuttaa eroa kotitaloussektorin käytettävissä olevan tulon vuosimuutoksessa kansantalouden tilinpidon ja tulonjakotilaston välillä.
- Metsänmyyntitulot ajoittuvat kansantalouden tilinpidossa hakkuuajan mukaan, kun taas tulonjakotilastossa maksun saantihetken perusteella.

### Lisätietoja

Hannele Sauli (09) 1734 3497

Kaisa-Mari Okkonen (09) 1734 3408

Vastaava tilastojohtaja:

Riitta Harala

toimeentulo.tilastokeskus@tilastokeskus.fi

www.tilastokeskus.fi

Lähde: Tulonjakotilasto 2010, ennakkotiedot, Tilastokeskus