

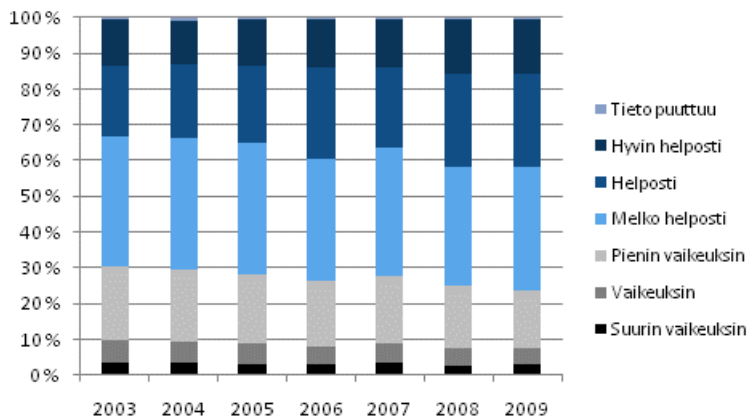
Tulonjakotilasto 2009

Subjekttiivinen toimeentulo (ennakkotiedot)

Toimeentulovaikeuksissa olevien määrä on vähentynyt

Toimeentulovaikeuksia oli kaikkiaan noin 600 000 kotitaloudella eli 24 prosentilla kotitalouksista vuonna 2009. Suurempia toimeentulovaikeuksia oli 190 000 kotitaloudella, 7 prosentilla kotitalouksista. Toimeentulovaikeuksissa olevien kotitalouksien määrä väheni 18 prosenttia vuodesta 2003. Toimeentulovaikeuksissa olevien tulot kasvoivat reaalisesti hitaammin kuin kotitalouksissa keskimäärin. Vuosittainen kasvu oli 1,2 prosenttia, kun se kotitalouksissa keskimäärin oli 2,2 prosenttia vuodesta 2003. Tiedot ilmenevät Tilastokeskuksen tulonjakotilaston yhteydessä kerätyistä tiedoista.

Tavanomaisten menojen kattaminen tuloilla 2003–2009, % kotitalouksista



Toimeentulovaikeuksissa oleviksi määrittyvät ne kotitaloudet, joiden on ollut vaikea kattaa tavanomaisia menojaan. Tieto perustuu kotitalouksilta kysytyyn tietoon siitä, onko se saanut katettua tavanomaiset menonsa tuloillaan suurin vaikeuksin, vaikeuksin, pienin vaikeuksin, melko helposti, helposti vai hyvin helposti. Pieniä vaikeuksia oli 16,1 prosentilla, vaikeuksia 4,5 prosentilla ja suuria vaikeuksia vajaalla 3 prosentilla kotitalouksista vuonna 2009. Hyvin helposti toimeentulevia kotitalouksia oli 385 000 eli 15,2 prosenttia kotitalouksista. Lukumäärä on noin neljänneksen suurempi kuin vuonna 2003.

Toimeentulovaikeuksissa olevat kotitaloudet kuuluvat yleisemmin pienituloisimpiin tuloryhmiin. Toimeentulovaikeuksissa olevien kotitalouksien käytettävissä olevat tulot olivat 27 810 euroa ja

suuremmissa toimeentulovaikeuksissa 22 950 euroa, kun koko väestössä ne olivat keskimäärin 38 560 euroa vuonna 2009. Kotitalouden rakenteesta johtuvan erilaisen kulutustarpeen huomioonottavat käytettävissä olevat tulot olivat toimeentulovaikeuksissa olevilla kotitalouksilla keskimäärin 18 420, suuremmissa toimeentulovaikeuksissa 16 080 ja koko kotitalousväestössä 25 480 euroa kulutusyksikköä kohti.

Väestöryhmittäin toimeentulovaikeuksia esiintyy keskimääräistä yleisemmin pienituloisilla, tuloistaan suuria asumismenoja maksavilla kotitalouksilla, työttömien, opiskelijoiden kotitalouksilla, yhden huoltajan ja alle 65-vuotiailla yhden henkilön kotitalouksilla. Työttömien kotitalouksissa toimeentulovaikeudet ovat huomattavasti yleisempiä kuin muissa väestöryhmissä. Työttömistä kotitalouksista 63,5 prosentilla oli toimeentulovaikeuksia vuonna 2009. Toimeentulovaikeuksissa olevien osuus työttömien kotitalouksista ei ole pienentynyt kuten muissa väestöryhmissä vuosina 2003–2009.

Sisällys

1. Toimeentulovaikeuksissa olevien kotitalouksien tulotaso ja -rakenne.....	4
2. Toimeentulovaikeuksien esiintyvyys väestöryhmittäin.....	5
3. Kansainvälistä vertailutietoa toimeentulovaikeuksista	9

Taulukot

Taulukko 1. Toimeentulovaikeuksien esiintyvyys väestöryhmittäin vuonna 2009, % kotitalouksista ja kotitalouksiin kuuluvista henkilöistä.....	7
--	---

Taulukko 2. Tavanomaisten menojen kattaminen tuloilla ja materiaallinen huono-osaisuus deprivatiotekijöiden ¹ lukumäärän mukaan Pohjoismaissa vuonna 2009 ² , % kotitalousväestöstä.....	11
--	----

Liitetaulukot

Liitetaulukko 1. Toimeentulovaikeuksissa olevien kotitalouksien käytettävissä olevien tulojen rakenne tulokvintiliryhmissä vuonna 2009 (ennakkotieto).....	12
--	----

Liitetaulukko 2. Kotitalouksien käytettävissä olevien tulojen rakenne tulokvintiliryhmissä vuonna 2009 (ennakkotieto).....	12
--	----

Kuviot

Kuvio 1. Kotitalouksien käytettävissä olevat tulot kulutusyksikköä kohti keskimäärin 2003–2009.....	4
---	---

Kuvio 2. Toimeentulovaikeuksien esiintyvyys kotitalouden sosioekonomisen aseman mukaan 2003–2009, % kotitalouksista.....	6
--	---

Kuvio 3. Suurempien toimeentulovaikeuksien ¹ esiintyvyys kotitalouden sosioekonomisen aseman mukaan 2003–2009, % kotitalouksista.....	6
--	---

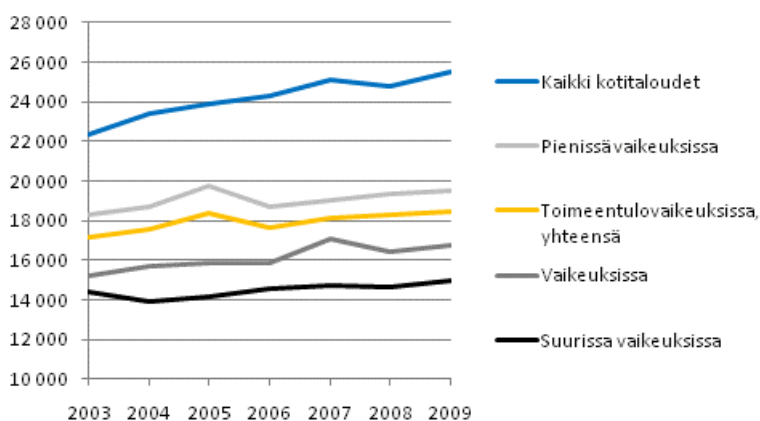
Kuvio 4. Toimeentulovaikeuksien esiintyvyys Euroopan maissa vuonna 2009 ¹ , % kotitalousväestöstä.....	10
---	----

Laatuseloste: Tulonjakotilasto.....	13
-------------------------------------	----

1. Toimeentulovaikeuksissa olevien kotitalouksien tulotaso ja -rakenne

Toimeentulovaikeuksissa olevien kotitalouksien tulotaso vaihtelee toimeentulovaikeuksien vakavuuden mukaan (Kuvio 1). Suurin vaikeuksien toimeentulevien kotitalouksien kulutusyksikköä kohti lasketut käytettävissä olevat tulot olivat keskimäärin 14 970 euroa vuonna 2009. Ne olivat 41,3 prosenttia pienemmät kuin kaikkien kotitalouksien käytettävissä olevat tulot, jotka olivat keskimäärin 25 480 euroa kulutusyksikköä kohti vuonna 2009. Vaikeuksien toimeentulevien tulot olivat 16 780 euroa eli 34,1 prosenttia pienemmät ja pienin vaikeuksien toimeentulevien tulot 19 500 euroa eli 23,5 prosenttia pienemmät kuin koko väestön käytettävissä olevat tulot. Kaikkien toimeentulovaikeuksissa olevien kotitalouksien tulot olivat keskimäärin 18 420 euroa kulutusyksikköä kohti vuonna 2009. Kun toimeentulovaikeuksissa olevien kotitalouksien lukumäärä on selvästi laskenut, on ryhmään kuuluvien tulotaso samanaikaisesti kasvanut reaalisesti hitaammin kuin kotitalouksien tulotaso keskimäärin vuodesta 2003. Tulotaso kasvoi reaalisesti koko kotitalousväestössä keskimäärin 13,9 prosenttia ja toimeentulovaikeuksissa olevilla kotitalouksilla 7,2 prosenttia vuodesta 2003 vuoteen 2009. Hitainta tulokasvu oli suurten toimeentulovaikeuksien kotitalouksissa, 4,0 prosenttia.

Kuvio 1. Kotitalouksien käytettävissä olevat tulot kulutusyksikköä kohti keskimäärin 2003–2009



Tuotannontekijätulot muodostivat suurimpana tulokomponenttina 65 prosenttia toimeentulovaikeuksissa olevien bruttotuloista, mutta sen tulo-osuus oli selvästi pienempi kuin kotitalouksissa keskimäärin (75 %). Pienituloisiin tuloryhmiin keskittyvien toimeentulovaikeuksissa olevien kotitalouksien tulot perustuivat huomattavammin kansaneläkkeille, muille sosiaalietuuksille, sosiaaliavustuksille ja muille tulonsiirroille. Ansoeläkkeet olivat suurin, mutta vähäisempi saatujen tulonsiirtojen erä kuin kotitalouksissa keskimäärin. (Liitetaulukko 1.)

Tulokvintiiliryhmittäin tarkasteltuna toimeentulovaikeuksissa olevilla kotitalouksilla tuotannontekijätulot olivat suhteellisesti suurempi tulokomponentti kuin samaan tuloryhmään kuuluvilla kotitalouksilla keskimäärin. Alin tuloryhmä on poikkeus, sillä saadut tulonsiirrot ja niissä etenkin sosiaaliavustukset ovat tärkein tulolähde. Tuotannontekijätuloissa ansiotulot, joko palkka- tai yrittäjätuloina muodostavat suuremman tulo-osuuden kuin tuloryhmän kotitalouksilla keskimäärin. Omaisuustulot muodostavat pienemmän tulo-osuuden. Tuotannontekijätulot käsittivät toiseen tulokvintiiliryhmään kuuluvilla, toimeentulovaikeuksissa olevilla kotitalouksilla 65,2 prosenttia bruttotuloista. Tuloryhmän kaikilla kotitalouksilla vastaava osuus oli 61,9 prosenttia. Keskimmaisessä tulokvintiiliryhmässä tuotannontekijätulojen tulo-osuus oli 76,8 toimeentulovaikeuksissa olevilla ja 71,2 prosenttia kaikilla kotitalouksilla. Toimeentulovaikeuksissa olevien kotitalouksien käytettävissä olevat ekvivalenttirahatulot olivat keskimäärin hieman alhaisemmat kuin toimeentulevilla jokaisessa tuloryhmässä.

2. Toimeentulovaikeuksien esiintyvyys väestöryhmittäin

Korjattu 12.1.2011. Korjatut luvut on merkitty punaisella.

Väestöryhmittäin toimeentulovaikeuksia esiintyy keskimääräistä useammin pienituloisilla kotitalouksilla, tuloihin nähden suuria asumismenoja maksavilla kotitalouksilla, työttömien, opiskelijoiden, ja eläkeläisiä lukuun ottamatta muiden ammatissa toimimattomien ryhmien kotitalouksilla, yhden huoltajan ja alle 65-vuotiaiden yhden henkilön kotitalouksilla. Työttömien ja muiden ammatissa toimimattomien ryhmien kotitalouksissa toimeentulovaikeudet ovat huomattavasti yleisempiä kuin muissa väestöryhmissä. Velallisuus on toimeentulovaikeuksien taustalla vain hieman useammin kuin velattomilla kotitalouksilla. (Taulukko 1.)

Kotitalouden käytettävissä olevien ekvivalenttirahatulojen mukaan alimman tulokvintiilin kotitalouksista 17,2 ja toiseksi alimman tulokvintiilin kotitalouksista 8,3 prosentilla oli suurempia toimeentulovaikeuksia vuonna 2009. Kun mukaan luetaan pienet vaikeudet selvitä tuloillaan tavanomaisista menoistaan, kaikkiaan 42,6 prosentilla alimpaan ja 29,6 prosentilla toiseksi alimpaan tulokvintiiliin kuuluvista kotitalouksista oli toimeentulovaikeuksia vuonna 2009.

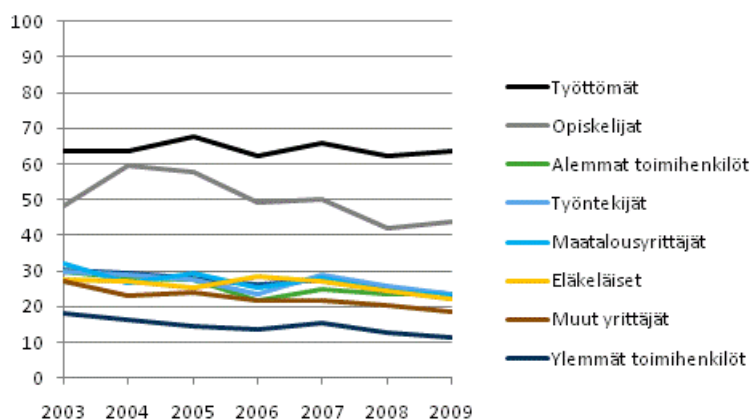
Toimeentulovaikeuksissa olivat keskimääräistä useammin yli viidenneksen nettomääräisiä (pl. asumistuet) asumismenoja käytettävissä olevista rahatuloistaan maksavat kotitaloudet. Kotitalouksista, joilla nettomääräisten asumismenojen tulo-osuus oli 21–30 prosenttia, suurempia toimeentulovaikeuksia oli **12,3** prosentilla ja vaikeusasteeltaan pienet toimeentulovaikeudet mukaan lukien 33,3 prosentilla vuonna 2009. Kotitalouksista, joilla nettomääräisten asumismenojen tulo-osuus oli 31–40 prosenttia, suurempia toimeentulovaikeuksia oli **15,1** prosentilla ja pienet toimeentulovaikeudet mukaan lukien kaikkiaan 42,0 prosentilla. Useimmin toimeentulovaikeuksissa olivat kotitaloudet, jotka käyttivät tuloistaan asumiseen yli 40 prosenttia. Näistä kotitalouksista 47,5 prosentia kattoi tavanomaiset menonsa jonkinasteisin vaikeuksin. Suurempia toimeentulovaikeuksia oli **17,4** prosentilla ryhmän kotitalouksista.

Kotitalouden viitehenkilön sosioekonomisen aseman mukaan työttömien ja muiden ammatissa toimimattomien ryhmien kotitaloudet kuuluvat selvästi muita useammin toimeentulovaikeuksissa oleviin. Työttömien kotitalouksista **36,1** prosentilla oli suurempia ja lähes 64 prosentilla kaikkiaan toimeentulovaikeuksia vuonna 2009. Toimeentulovaikeuksissa olevien työttömien osuus on pysynyt vakaana vuodesta 2003, kun taas muissa sosioekonomisen aseman mukaisissa ryhmissä suhteelliset lukumäärät ovat pienentyneet (Kuviot 2.–3.). Toimeentulovaikeuksissa olevien työttömien lukumäärä on kuitenkin vähentynyt yhtäläisesti työttömien kotitalouksien määrällisen kehityksen kanssa.

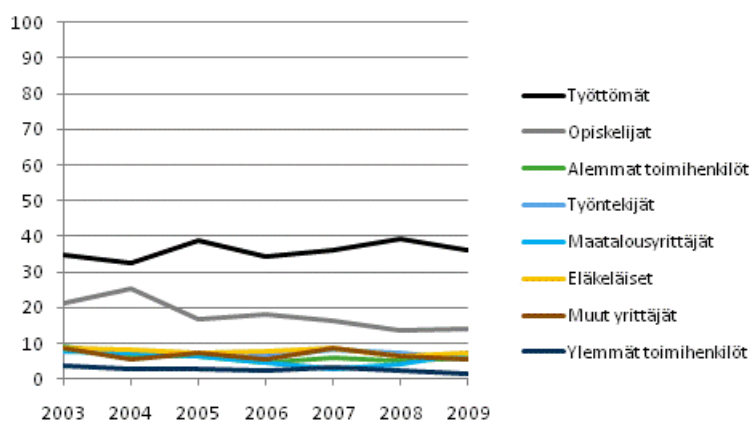
Työttömien ohella toimeentulovaikeuksia esiintyy keskimääräistä useammin opiskelijakotitalouksissa. Opiskelijoiden kotitalouksista noin 44,0 prosentilla oli toimeentulovaikeuksia pienet vaikeudet mukaan lukien ja **13,9** prosentilla suurempia vaikeuksia vuonna 2009.

Toimeentulovaikeudet ovat kotitalouden elinvaiheen mukaan yleisiä yhden huoltajan kotitalouksissa. Joka toisella yhden huoltajan kotitaloudella oli jonkinasteisia vaikeuksia ja joka viidennellä kotitaloudella suurempia vaikeuksia selviytyä tuloillaan tavanomaisista menoistaan vuonna 2009. Myös alle 65-vuotiaat yhden henkilön kotitaloudet erottuvat ryhmänä. 35–64 -vuotiaiden yhden henkilön kotitalouksissa toimeentulovaikeuksia oli 33,1 prosentilla ja suurempia toimeentulovaikeuksia 15,1 prosentilla. Vastaavasti alle 35-vuotiaiden yhden henkilön kotitalouksissa toimeentulovaikeuksia oli 28,8 prosentilla ja suurempia toimeentulovaikeuksia 9,1 prosentilla.

Kuvio 2. Toimeentulovaikeuksien esiintyvyys kotitalouden sosioekonomisen aseman mukaan 2003–2009, % kotitalouksista



Kuvio 3. Suurempien toimeentulovaikeuksien¹ esiintyvyys kotitalouden sosioekonomisen aseman mukaan 2003–2009, % kotitalouksista



¹ Tavanomaisten menojen kattaminen tuloilla vaikeuksin tai suurin vaikeuksin

Taulukko 1. Toimeentulovaikeuksien esiintyvyys väestöryhmittäin vuonna 2009, % kotitalouksista ja kotitalouksiin kuuluvista henkilöistä

Korjattu 29.12.2010 klo 10.30 ja 12.1.2011. Korjatut luvut on merkitty punaisella.

Kotitalouden luokittelutiedot	Kotitaloudet			Henkilöt		
	Toimeentulo- vaikeuksissa, %	Suuremmissa vaikeuksissa ¹ , %	Lkm (1 000)	Toimeentulo- vaikeuksissa, %	Suuremmissa vaikeuksissa ¹ , %	Lkm (1 000)
Tulokvintiliryhmä ²						
I	42,6	17,2	640	46,4	18,4	1 055
II	29,6	8,3	497	30,5	7,8	1 054
III	19,5	5,3	454	21,0	5,2	1 055
IV	13,0	1,8	467	13,6	1,7	1 054
V	6,0	0,9	474	6,2	0,9	1 054
Asumismenot % tuloista						
0–10	11,7	2,8	796	12,1	2,5	1 945
11–20	21,4	5,9	930	23,9	6,3	1 967
21–30	33,3	12,3	471	36,4	12,7	840
31–40	42,0	15,1	191	41,9	13,7	307
40–	47,5	17,4	143	47,6	17,0	214
Sosioekonominen asema						
Ylemmät toimihenkilöt	11,2	1,5	440	12,9	1,5	1 161
Alemmat toimihenkilöt	23,4	6,0	419	26,1	6,4	957
Työntekijät	23,3	5,6	473	25,1	5,7	1 120
Maatalousyrittäjät	23,1	7,4	36	24,5	8,3	112
Muut yrittäjät	18,5	5,3	139	18,9	5,3	378
Eläkeläiset	22,1	7,1	790	20,4	6,6	1 157
Opiskelijat	43,9	13,9	88	46,2	17,7	124
Työttömät	63,5	36,1	121	63,4	33,3	210
Muut	59,4	31,7	26	65,9	33,3	53
Elinvaihe						
Yhden hengen taloudet						
–35 vuotta	28,8	9,1	220	28,8	9,1	220
35–64 vuotta	33,1	15,1	432	33,1	15,1	432
65– vuotta	21,8	5,4	350	21,8	5,4	350
Lapsettomat parit						
–35 vuotta	18,7	3,2	172	18,7	3,2	345
–35–64 vuotta	13,8	4,1	374	13,8	4,1	749
65– vuotta	11,2	2,4	230	11,2	2,4	460
Parit, joilla lapsia						
-Kaikki lapset alle 7 v.	25,1	4,9	162	25,3	5,0	572
-Nuorin alle 7 v.	26,1	6,3	92	26,8	6,5	449
-Nuorin 7–12 v.	21,0	4,7	112	22,0	5,1	449
-Nuorin 13–17 v.	24,5	6,8	76	24,6	6,7	256
Yksinhuoltajat	50,3	20,4	79	51,8	21,6	196
Muut	25,0	7,5	232	26,5	7,7	795
Velallisuus						
On velkaa	25,0	7,1	1 533	24,8	6,5	3 678
Ei ole velkaa	21,4	7,9	998	20,6	7,6	1 594
Kaikki kotitaloudet						
Yhteensä	23,6	7,4	2 531	23,5	6,8	5 272

¹ Tavanomaisten menojen kattaminen tuloilla vaikeuksin tai suurin vaikeuksin.

² Käytettävissä olevat rahatulot.

3. Kansainvälistä vertailutietoa toimeentulovaikeuksista

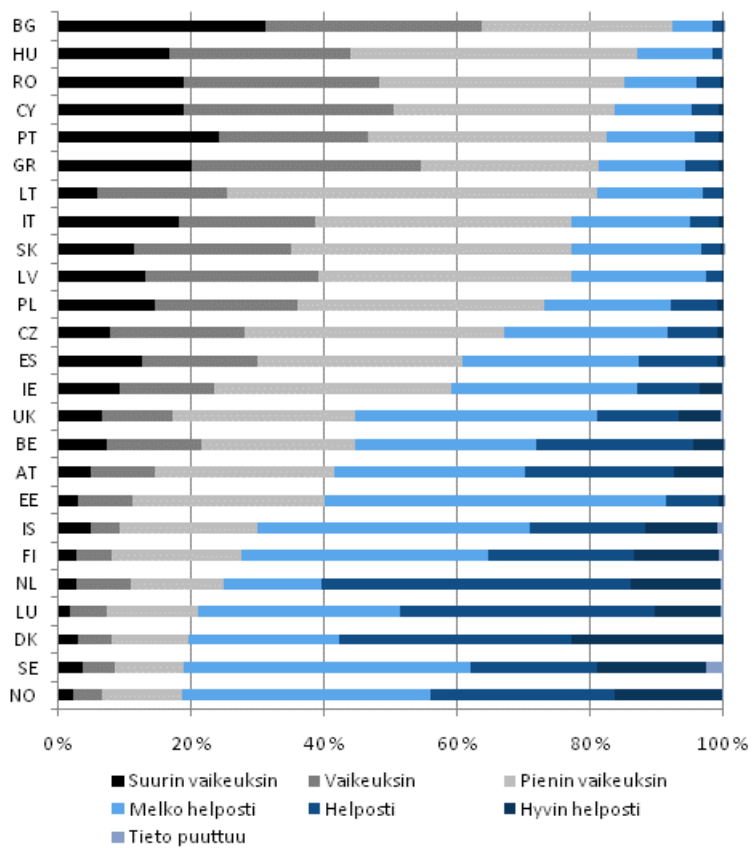
Suomalaisten kotitalousväestön toimeentulovaikeudet ovat muiden Pohjoismaiden ja Keski-Euroopan maista Alankomaiden ja Luxemburgin tavoin harvinaisempia kuin muualla Euroopassa.

Toimeentulovaikeuksia esiintyy useimmiten Euroopan unionin uusien jäsenmaiden ja Etelä-Euroopan maiden kotitalouksilla (Kuvio 4.). Näissä maissa toimeentulovaikeuksia on yleisesti yli kahdella kolmanneksella ja suurempia toimeentulovaikeuksia yli kolmanneksella kotitalousväestöstä. Pohjoismaista toimeentulovaikeudet ovat yleisimpiä Islannissa, jossa kaikkiaan 30,1 prosentilla kotitalousväestöstä oli jonkinasteisia vaikeuksia, ja 9,4 prosentilla suurempia vaikeuksia kattaa tuloillaan tavanomaisia menoja. Tiedot perustuvat Euroopan yhteisön tilastoviraston, Eurostatin EU:n tulo- ja elinolojen tilastoon (EU-SILC, Statistics on Income and Living Conditions) tutkimusvuodelta 2009. Maat eroavat merkittävästi käytettävissä olevien ostovoimakorjattujen tulojen tasoltaan ja tulonjaoltaan, myös muun muassa ilmaisten tai markkinahintaa edullisempien julkisten palvelujen tarjonnaltaan, mikä osaltaan vaikuttaa kotitalouksien erilaiseen tulotarpeeseen ja tulojen riittävyteen tavanomaisiin menoihin.

Toimeentulovaikeudet ovat yhteydessä kotitalouksien materiaaliseen deprivatioon eli huono-osaisuuteen, jota kuvaa kotitalouksien selviytyminen Euroopan laajuisesti tarpeellisiksi määritellyistä kulutusmenoista. Eurostatin tulo- ja elinolojen tilastoinnissa vakavasti huono-osaisia ovat kotitaloudet, joilla on viimeisten kahdentoista kuukauden aikana ollut vähintään neljä taloudellista deprivatiotekijää yhdeksästä seuraavasta: 1) asumismenojen, muiden menojen tai lainojen maksuviivästyksiä taloudellisen tilanteen takia, varattomuus 2) viikon lomamatkaan, 3) liha, kala, kana tai vastaavaan ateriaan joka toinen päivä, 4) odottamattomiin rahamenoihin, 5) puhelimeen, 6) väri-tv:hen, 7) pesukoneeseen, 8) autoon tai 9) asunnon riittävään lämmittämiseen. Pohjoismaiden kotitalouksilla on harvoin näin vakavaa materiaalista huono-osaisuutta koko kotitalousväestön tasolla (Taulukko 2.). Maista vakavasti materiaalisesti huono-osaisten henkilöiden suhteellinen lukumäärä kotitalouksissa yhteensä oli korkeimmillaan Suomessa, 3,4 prosenttia vuonna 2009. Muissa Pohjoismaissa vastaava osuus oli korkeimmillaan Tanskassa, 2,0 prosenttia. Sitä vastoin suuremmissa toimeentulovaikeuksissa olevissa kotitalouksissa esiintyi jo vakavaa materiaalista huono-osaisuutta. Suomessa suurin vaikeuksin toimeentulevista 32,7 prosenttia, ja vaikeuksin toimeentulevista henkilöistä 17,6 prosenttia oli myös materiaalisesti vakavasti huono-osaisia.

Materiaalinen huono-osaisuus on yleisempää, kun mittarina käytetään lukumääräisesti vähäisempien deprivatiotekijöiden samanaikaista esiintymistä. Vähintään kolmella deprivatiotekijällä yhdeksästä materiaalisesti huono-osaisia oli 9,0 prosenttia ja kahdella 20,5 prosenttia suomalaisiin kotitalouksiin kuuluvista henkilöistä tutkimusvuonna 2009. Suurin vaikeuksin toimeentulevista 61,8 prosenttia, vaikeuksin toimeentulevista 41,9 prosenttia ja pienin vaikeuksin toimeentulevista 16,5 prosenttia oli materiaalisesti huono-osaisia vähintään kolmella deprivatiotekijällä. Suurin vaikeuksin toimeentulevista 85,1 prosenttia, vaikeuksin toimeentulevista 76,5 prosenttia ja pienin vaikeuksin toimeentulevista 42,8 prosenttia oli materiaalisesti huono-osaisia vähintään kahdella deprivatiotekijällä vuonna 2009.

Kuvio 4. Toimeentulovaikeuksien esiintyvyys Euroopan maissa vuonna 2009¹, % kotitalousväestöstä



¹ Tutkimusvuosi

Lähde: EU-SILC UDB versio 01-08-10

Taulukko 2. Tavanomaisten menojen kattaminen tuloilla ja materiaallinen huono-osaisuus deprivatiotekijöiden¹ lukumäärän mukaan Pohjoismaissa vuonna 2009², % kotitalousväestöstä

Deprivatiotekijöiden lukumäärä	Tavanomaisten menojen kattaminen tuloilla						
	Suurin vaikeuksin	Vaikeuksin	Pienin vaikeuksin	Melko helposti	Helposti	Hyvin helposti	Kaikki
Vähintään yksi yhdeksästä							
Islanti	84,1	76,7	52,5	20,2	12,4	5,3	29,5
Norja	94,9	86,7	69,3	8,6	3,5	1,2	18,6
Ruotsi	90,7	70,3	58,9	18,2	12,4	5,1	24,5
Suomi	92,1	92,2	71,3	32,3	16,0	7,0	37,8
Tanska	85,1	83,1	66,2	34,6	16,7	8,2	29,9
Vähintään kaksi yhdeksästä							
Islanti	59,8	30,1	16,7	2,4	0,7	0,0	8,9
Norja	85,6	64,0	35,8	0,3	0,2	0,1	9,3
Ruotsi	75,6	42,5	30,3	4,8	2,4	1,1	10,9
Suomi	85,1	76,5	42,8	12,2	4,4	1,4	20,5
Tanska	70,5	56,3	30,4	10,8	2,6	0,4	11,9
Vähintään kolme yhdeksästä							
Islanti	23,3	11,7	3,0	0,3	0,3	0,0	2,5
Norja	59,9	38,2	11,6	0,0	0,0	0,0	4,5
Ruotsi	51,1	16,1	10,7	0,9	0,6	0,3	4,4
Suomi	61,8	41,9	16,5	4,0	1,0	0,1	9,0
Tanska	50,4	29,9	11,9	3,2	0,6	0,1	5,4
Vähintään neljä yhdeksästä							
Islanti	7,9	1,6	1,1	0,3	0,0	0,0	0,8
Norja	36,8	12,8	4,2	0,0	0,0	0,0	1,9
Ruotsi	22,3	6,0	1,8	0,1	0,0	0,0	1,4
Suomi	32,7	17,6	5,6	1,0	0,2	0,1	3,4
Tanska	26,2	11,1	3,6	0,8	0,1	0,0	2,0

¹ Deprivatiotekijät ovat: 1) asumismenojen, muiden menojen tai lainojen maksuviivästymät taloudellisen tilanteen takia, varattomuus 2) viikon lomamatkaan, 3) liha, kala, kana tai vastaavaan ateriaan joka toinen päivä, 4) odottamattomiin rahamenoihin, 5) puhelimeen, 6) väri-tv:hen, 7) pesukoneeseen, 8) autoon tai 9) asunnon riittävään lämmittämiseen.

² Tutkimusvuosi

Lähde: EU-SILC UDB versio 01–08–10

Liitetaulukot

Liitetaulukko 1. Toimeentulovaikeuksissa olevien kotitalouksien käytettävissä olevien tulojen rakenne tulokvintiiliryhmissä vuonna 2009 (ennakkotieto)

Toimeentulovaikeuksissa olevat kotitaloudet		Tulokvintiiliryhmä					
		I	II	III	IV	V	Yhteensä
Tulokomponentti, % bruttotuloista	1. Palkkatulot (sis. luontoisedut)	27,3	54,2	63,9	67,4	60,8	52,2
	2. Yrittäjätulot	2,0	3,2	4,1	5,0	9,6	4,1
	3. Omaisuustulot	5,2	7,8	8,9	9,8	17,2	8,8
	4. Tuotannon tekijätulot (1+2+3)	34,5	65,2	76,8	82,2	87,6	65,1
	5. Saadut tulonsiirrot	65,5	34,8	23,2	17,8	12,4	34,9
	6. Bruttotulot (4+5), yhteensä	100,0	100,0	100,0	100,0	100,0	100,0
	6. Bruttotulot (4+5), keskiarvo	18 680	34 790	46 130	58 660	90 410	33 690
	7. Maksetut tulonsiirrot	10,7	16,2	19,6	21,4	25,1	17,5
	8. Käytettävissä olevat tulot (6-7), keskiarvo	16 670	29 130	37 090	46 080	67 730	27 810
	8. Käytettävissä olevat tulot (6-7) kulutusyksikköä kohti, keskiarvo	12 180	18 760	23 550	29 030	42 200	18 420
	5. Saadut tulonsiirrot, % bruttotuloista						
	5.1 Ansioeläkkeet	15,5	16,0	12,4	10,4	7,0	13,0
	5.2 Kansaneläkkeet	10,4	3,5	1,6	1,2	0,8	4,2
	5.3 Muut sosiaalietuudet	8,7	6,2	4,0	2,7	2,9	5,4
	5.4 Sosiaalivastuut	28,8	7,5	4,3	2,7	1,3	10,9
	5.5. Muut tulonsiirrot	2,0	1,6	0,9	0,7	0,4	1,3
	Kotitalouksia (1 000)	287	131	93	58	27	597

Liitetaulukko 2. Kotitalouksien käytettävissä olevien tulojen rakenne tulokvintiiliryhmissä vuonna 2009 (ennakkotieto)

Kaikki kotitaloudet		Tulokvintiiliryhmä					
		I	II	III	IV	V	Yhteensä
Tulokomponentti, % brutttuloista	1. Palkkatulot (sis. luontoisedut)	25,6	48,9	57,7	67,2	62,3	57,4
	2. Yrittäjätulot	2,5	3,6	3,7	3,9	6,3	4,6
	3. Omaisuustulot	7,2	9,5	9,8	9,5	19,2	13,0
	4. Tuotannon tekijätulot (1+2+3)	35,3	61,9	71,2	80,7	87,8	75,1
	5. Saadut tulonsiirrot	64,7	38,1	28,8	19,3	12,2	24,9
	6. Bruttotulot (4+5), yhteensä	100,0	100,0	100,0	100,0	100,0	100,0
	6. Bruttotulot (4+5), keskiarvo	18 290	33 670	45 940	58 640	99 500	49 190
	7. Maksetut tulonsiirrot	10,7	16,1	19,4	22,2	26,9	21,6
	8. Käytettävissä olevat tulot (6-7), keskiarvo	16 340	28 250	37 040	45 640	72 760	38 560
	8. Käytettävissä olevat tulot (6-7) kulutusyksikköä kohti, keskiarvo	12 510	18 920	23 770	29 330	47 080	25 480
	5. Saadut tulonsiirrot, % bruttotuloista						
	5.1 Ansioeläkkeet	22,0	22,4	19,4	13,2	9,3	14,8
	5.2 Kansaneläkkeet	12,5	4,1	1,8	0,9	0,4	2,4
	5.3 Muut sosiaalietuudet	6,6	4,9	3,8	3,0	1,4	3,1
	5.4 Sosiaalivastuut	21,7	5,6	3,1	1,8	0,9	4,0
	5.5. Muut tulonsiirrot	1,9	1,0	0,7	0,4	0,2	0,6
	Kotitalouksia (1 000)	625	494	465	469	478	2 531

Laatuseloste: Tulonjakotilasto

1. Tilastotietojen relevanssi

Tulonjakotilasto on vuosittain laadittava otospohjainen tilasto, joka kuvaa kotitalouksien ja ammatissa toimivien henkilöiden tulojen määrää ja muutosta, tulojen rakennetta sekä niiden jakautumista Suomessa. Tilaston tietosisältö perustuu kansainvälisiin tulonjakotilastonsuosituksiin¹⁾. Tilastossa kuvataan kotitalouksien bruttotuloja, palkka-, yrittäjä- ja omaisuustuloja sekä kotitalouksien saamia ja maksamia tulonsiirtoja. Näiden tulokomponenttien perusteella muodostuu käytettävissä oleva tulo, joka on tulonjakotilaston keskeisin tulokäsite. Tietoa kerätään myös veloista, asumisesta, asumismenoista, päivähoitomaksuista, muista kotitalouksien toimeentuloon vaikuttavista asioista ja toimeentulon riittävydestä. Tuloja ja niiden jakautumista tarkastellaan muun muassa tulotason, sosioekonomisen aseman, elinvaiheen ja asuinalueen mukaisissa ryhmissä. Ensimmäinen varsinainen tulonjakotilasto laadittiin vuonna 1977.

Tilastokeskus julkaisee tulonjakotilastoon perustuvia väestöryhmittäisiä tietoja kotitalouksien toimeentulosta, tuloeroista ja pienituloisuudesta. Kotitalouksien tulokehityksen seuranta perustuu pitkiin aikasarjoihin, jotka muodostetaan vuosittain takautuvasti vertailukelpoisiksi. Julkaistuja tietoja käytetään mediassa sekä sosiaalipoliittisten toimenpiteiden suunnitteluun ja seurantaan.

Erityisselvitysten ja toimeksiantojen lisäksi tulonjakotilaston perusaineistoa luovutetaan tutkimustarkoituksiin joka vuosi muodostettavan palveluaineiston muodossa. Tulonjaon palveluaineistoa käytetään ministeriöissä, yliopistoissa ja tutkimuslaitoksissa tulonjaon ja sosiaaliturvaetuuksien tutkimuksessa ja kehittämisessä. Palveluaineiston erityinen tutkimuskäytön muoto on mikrosimulointi, johon erikoistuneita tutkimusyksiköitä on maassamme kolme.

Tulonjakotilaston aineisto on myös tärkeä tutkimusaineisto kansainvälisessä vertailevassa tutkimuksessa. Tulonjakotilaston tietojen keruun yhteydessä kerätään tietoja Euroopan unionin EUROSTATin tulo- ja elinotilastoa EU-SILC:iä (SILC, Statistics on Income and Living Conditions) varten (EU:n parlamentin ja neuvoston asetus 1177/2003). Tämän aineiston tutkimuskäyttö EUROSTATiin kautta on vilkasta. Tulonjakotilaston aineistoa toimitetaan määrävuosin myös Luxemburg Income Study'n (LIS) kansainväliseen tietokantaan, joka on maailmanlaajuisessa tutkimuskäytössä. Aineistoa toimitetaan säännöllisesti myös OECD:lle ja kansainväliseen EUROMOD -mikrosimulointitutkimukseen.

2. Tilastotutkimuksen menetelmäkuvaus

Tilasto perustuu vuosittain kerättävään otosaineistoon. Perustiedot kerätään yhdistämällä kotitalouksilta haastatteleamalla kerättyjä tietoja ja rekisteritietoja. Pääosa kotitalouksien luokittelutiedoista sekä ne tulotiedot, joita ei ole saatu rekistereistä, on kerätty haastatteleamalla.

Haastattelut

Haastatteluista vastaa Tilastokeskuksen haastatteluorganisaatio. Haastattelut tehdään tietokoneavusteisesti Blaise-lomakeohjelmiston avulla. Haastattelut tehdään valtaosin puhelinhaastatteluina. Haastattelu tehdään haastateltavan valinnan mukaan joko suomeksi tai ruotsiksi. Haastatteluosuuden keskimääräinen kesto vuoden 2009 tutkimuksessa oli noin 26 minuuttia. Haastattelut ajoittuivat vuoden 2010 alkuun.

Rekisterit

Suuri osa tutkimuksen tiedoista saadaan hallinnollisista rekistereistä ja tilastorekistereistä. Tulonjakotilaston rekisterilähteitä ovat:

1) Expert Group on Household Income Statistics. The Canberra Group: Final Report and Recommendations. Ottawa 2001.

- Väestörekisterikeskuksen väestötietojärjestelmä ja Tilastokeskuksen Suomen väestöä koskeva tietokanta
- Verohallituksen verotietokanta
- Kansaneläkelaitoksen eläkevakuutus-, sairausvakuutuskorvaus- ja kuntoutusrekisteri, opintotukirekisteri sekä asumistukirekisteri
- Terveiden ja hyvinvoinnin laitoksen toimeentulotukirekisteri
- Eläketurvakeskuksen eläketapahtumarekisteri
- Tilastokeskuksen tutkintorekisteri
- Valtiokonttorin sotilasvammakorvausjärjestelmän tietokanta
- Koulutusrahaston tiedostot
- Maa- ja metsätalousministeriön tietopalvelukeskuksen maatilarekisteri
- Tilastokeskuksen yritysrekisteri

Perusjoukko

Tilaston kohdeperusjoukon muodostavat Suomessa Tilastovuoden lopussa (31.12.2009) vakinaisesti asuvat yksityiskotitaloudet eli ns. kotitalousväestö. Tutkimuksen ulkopuolelle jäävät

- osoitteettomat
- laitosväestö (esimerkiksi pitkäaikaisesti vanhainkodeissa, hoitolaitoksissa, vankiloissa tai sairaaloissa asuvat),
- pysyvästi ulkomailla asuvat, ja myös yli vuoden tilapäisesti ulkomailla oleskelevat, jos heidän Suomessa asuva kotitaloutensa katsoo, että henkilö ei viitevuonna kuulunut kyseiseen kotitalouteen.
- turvapaikanhakijat ja tilapäisesti Suomessa asuvat.

Varusmiehet luetaan tilaston perusjoukkoon kuuluviksi. Kuhunkin kotitalouteen kuuluvat henkilöt määritettiin haastattelun perusteella tilastovuoden lopun (31.12.2009) tilanteen mukaan.

Otanta-asetelma

Tulonjakotilaston otos perustuu kiertävään paneeliasetelmaan. Sama kotitalous on otoksessa peräkkäisinä vuosina, jolloin tilastovuoden aineisto koostuu eri tutkimuskertoja mukana olevista kotitalouksista. Vuoteen 2008 saakka tulonjakotilaston otos sisälsi kaksi paneelia. Tilastovuoden otos koostui ensimmäistä ja toista tutkimuskertaa mukana olevista kotitalouksista. Vuonna 2009 paneelien lukumäärä lisättiin neljään, samalla ensimmäistä tutkimusvuotta ja –kertaa mukana olevan otoksen lukumäärää vähennettiin (Taulukko 3.2). Vuoden 2009 otoksessa 3 445 kotitaloutta oli mukana ensimmäistä kertaa. 7 544 kotitaloutta oli ollut otoksessa aikaisemmin kerran, kaksi tai kolme tutkimuskertaa.

Tulonjakotilaston otanta-asetelma on kaksivaiheinen ositettu otanta. Ensimmäisessä vaiheessa muodostetaan ns. master-otos poimimalla systemaattisella otannalla 50 000 16 vuotta täyttäneitä kohdehenkilöä Tilastokeskuksen väestöä koskevasta tietokannasta²⁾. Otokseen poimitujen kohdehenkilöiden kanssa samassa asutokunnassa asuvat henkilöt yhdistetään kotipaikkatunnuksen avulla. Toisessa vaiheessa master-otoksesta poimitaan ositteittain varsinainen tulonjakotilaston otos, 5 000 kotitaloutta vuonna 2009. Ositteet muodostetaan tilastovuotta edeltävän vuoden verotietojen perusteella. Ositteiden muodostamisessa käytetään tietoina kotitalouden valtionveronalaisia tuloja sekä kotitalouden jäsenien sosioekonomisia ryhmiä³⁾. Verorekisterin tietojen perusteella muodostetut sosioekonomiset ryhmät ovat palkansaajat, maatalousyrittäjät, muut yrittäjät, eläkeläiset ja muut. Ositekohtaisten otoskokojen määrittelyssä eli otoksen kiintiöinnissä on otettu huomioon tulonjakotutkimuksen erityistarpeet. Yrittäjillä ja suurituloisilla on muita suurempi todennäköisyys sisältyä otokseen. Otoksen kiintiöintiä muutettiin vuodesta 2007 alkaen kasvattamalla pienituloisten ja eläkeläisten lukumäärää. Muutoksen taustalla oli tarve tehostaa pienituloisuusindikaattorien, esimerkiksi pienituloisuusasteen, estimointia. Kotitalouden todennäköisyys sisältyä otokseen riippuu osituskriteerien ohella 16 vuotta täyttäneiden jäsenten lukumäärästä.

2) Vuodesta 2003 lähtien ikäraja on ollut 16 vuotta aikaisemman 15 vuoden sijaan. Tähän päädyttiin sovitettaessa kansallisen tulonjakotilaston ja Euroopan yhteisön tilastoviraston Eurostatin uuden tulo- ja elinoloilaston (EU-SILC) edellyttämiä toteuttamiskäytäntöjä.

3) Vuodesta 2003 lähtien ositteet on määritelty kohdehenkilön kotitalouden sosioekonomisen ryhmän ja tuloluokan mukaan, kun aiemmin luokittelu tehtiin kohdehenkilön mukaan. Ositeluokittelun muutos perustuu testeihin, joissa kotitalouteen perustuvan luokittelun todettiin olevan estimoinnin kannalta tehokkaamman kuin henkilöön perustuvan.

Painokertoimet

Hyväksytysti osallistuneet kotitaloudet ja henkilöt saavat painokertoimen, jolla niiden tiedot korotetaan edustamaan perusjoukon tietoja. Kotitalouksille muodostetaan aluksi asetelmapainot käyttäen hyväksi kotitalouden sisällysmetodennäköisyyttä. Tämän jälkeen hyväksytyyn otoksen asetelmapainoille tehdään vastauskatokorjaus kertomalla ne ositteittain hyväksytysti vastanneiden kotitalouksien osuuden käänteisluvulla. Nämä otostason tietojen perusteella vastauskatokorjatut painot kalibroidaan CALMAR-makrolla vastaamaan perusjoukon keskeisiä tunnettuja jakaumia. Tällä menettelyllä pyritään pienentämään kadon valikoivuuden aiheuttamaa harhaa ja tuottamaan mahdollisimman tarkkoja estimaatteja tärkeimmille tulomuuttujille. Vuoden 2009 aineiston painojen kalibroinnissa käytettiin seuraavia tietoja:

- alue (maakuntajako, jossa Helsinki ja muu pääkaupunkiseutu erikseen; tilastollinen kuntaryhmitys)
- asuntokunnan koko
- jäsenten ikä- ja sukupuoliryhmät
- keskeisten tuloerien kokonaissummat: palkka-, yrittäjä- ja omaisuustulot, työttömyyspäivärahat (peruspäiväraha ja työmarkkinatuki, ansiosidonnainen osuus), eläkkeet, asunto- ja opintolainojen korot; tulonsaajien lukumäärät (ansiosidonnainen työttömyyspäiväraha, palkkatulot, eläketulot).

3. Tietojen oikeellisuus ja tarkkuus

Taulukossa 3.1. on esitetty tietoja vuoden 2009 tulonjakotilaston ensimmäisen tutkimuskerran otoksesta ja kadosta ositteittain. Ositteessa oleva numero kuvaa tuloluokkaa, esimerkiksi palkansaajat on jaettu valtionveronalaisten tulojen mukaan neljään luokkaan (1=pienituloisin, 4=suurituloisin luokka).

Taulukko 3.1. Vuoden 2009 tulonjakotilaston I tutkimuskerran otoksen jakautuminen ositteittain

Osite	Master-otoksen koko	Brutto-otos	Poiminta-suhde, %	Hyväksytyt kotitalouksia	Kato	Ylipeitto
Palkansaajat 1	10 803	821	7,6	526	287	8
Palkansaajat 2	8 904	650	7,3	445	204	1
Palkansaajat 3	7 788	567	7,3	410	154	3
Palkansaajat 4	3 711	500	13,5	351	139	10
Yrittäjät 1	1 869	400	21,4	275	122	3
Yrittäjät 2	926	300	32,4	219	80	1
Maanviljelijät 1	965	200	20,7	155	43	2
Maanviljelijät 2	720	183	25,4	156	24	3
Eläkeläiset 1	6 456	501	7,8	330	141	30
Eläkeläiset 2	4 765	400	8,4	310	76	14
Muut 1	1 796	300	16,7	162	136	2
Muut 2	244	131	53,7	87	41	3
Ei verotietuetta	216	47	21,8	19	25	3
Yhteensä	49 163	5 000	10,2	3 445	1 472	83

Otoskoosta, vastanneista, kadosta sekä ylipeitosta koko otoksessa on esitetty tietoja taulukossa 3.2. Otoksiko oli yhteensä 13 525 kotitaloutta, joista osa paljastui haastateltaessa kohdeperusjoukkoon kuulumattomiksi. Tällaisia ylipeittotapauksia ovat esimerkiksi kotitaloudet, joiden kohdehenkilö on muuttanut pysyvästi ulkomaille tai laitokseen tai kuollut. Ylipeiton poistamisen jälkeen otoskooksi jäi 13 353 taloutta.

Ensimmäistä kertaa osallistuvilla vastauskato oli 29,9 prosenttia. Toista kertaa osallistuvien kotitalouksien vastauskato oli 11,7 prosenttia. Toista tai useampaa kertaa tutkimuksessa mukana olevien kotitalouksien vastauskadot on taulukossa laskettu ehdolla, että kotitalous on osallistunut tutkimukseen aikaisempina vuosina. Kadoksi jääneet kotitaloudet eivät tulonjakotilastossa ole mukana tutkimuksessa seuraavilla haastattelukerroilla. Aineistoon hyväksytysti osallistuneiden kotitalouksien lukumäärä oli ensimmäisellä tutkimuskerralla 3 445, toisella tutkimuskerralla 4 631, kolmannella tutkimuskerralla 1 639 ja neljännellä tutkimuskerralla 1 445 kotitaloutta. Ensimmäisen tutkimusvuoden ja tutkimuskerran brutto-otoksen määrä

eroaa paneelien välillä. Vuoden 2009 otoksen ensimmäisen tutkimuskerran brutto-otos oli 5 000, toisen tutkimuskerran 7 500, kolmannen ja neljännen tutkimuskerran kummankin 2 500 paneelien ensimmäisenä tutkimusvuotena. Aineistoon hyväksytyjen kotitalouksien lukumäärä oli yhteensä 10 989 kotitaloutta vuoden 2009 otoksessa. Näissä kotitalouksissa oli kaikkiaan 27 009 henkilöä.

Taulukko 3.2. Vuoden 2009 tulonjakotilaston otoskoko ja vastauskato

	Koko otos	Tutkimuskerta			
		I	II	III	IV
Brutto-otos, kotitalouksia	13 525	5 000	5 306	1 639	1 580
Ylipeitto	172	83	61	13	15
Netto-otos	13 353	4 917	5 245	1 626	1 565
Kato	2 364	1 472	614	158	120
Kieltäytyneitä	1 481	876	435	106	64
Ei tavoitettu	697	478	135	39	45
Muu syy	186	118	44	13	11
Hyväksytyjä	10 989	3 445	4 631	1 468	1 445
Nettokato %	17,7	29,9	11,7	9,7	7,7

Taulukossa 3.3 on tarkasteltu vastauskadon jakautumista ositteittain otoksen ensimmäisen tutkimuskerran kotitalouksilla vuosina 2003–2009. Vastauskatoprosentit on laskettu otostasolla, painottamattomista luvuista. Edelliseen vuoteen verrattuna vastauskato kasvoi 1,6 prosenttiyksikköä vuonna 2009.

Vastauskadon (yksikkökato) ohella tulosten laatuun vaikuttaa yksittäisiin haastattelukysymyksiin liittyvä osittaiskato (eräkato). Tulotiedoissa korkotulot (lähdeverolain alaiset korkotulot) aiheuttaa huomattavaa osittaiskatoa. Korkotulotietojen puuttumista korjataan nk. hot deck -imputointimenetelmällä.

Taulukko 3.3. Nettokato (%) otostasolla tulonjakotilaston I paneelissa vuosina 2003–2009

Osio	2003	2004	2005	2006	2007	2008	2009
Palkansaajat 1	20,0	24,5	25,2	31,0	27,7	32,2	35,3
Palkansaajat 2	19,0	21,1	22,4	24,1	23,9	26,8	31,4
Palkansaajat 3	17,9	18,8	22,6	22,4	23,8	26,8	27,3
Palkansaajat 4	22,2	22,3	25,1	25,1	23,1	30,3	28,4
Yrittäjät 1	22,5	22,8	27,0	25,9	26,2	28,5	30,7
Yrittäjät 2	22,0	22,2	27,8	24,4	28,4	30,1	26,8
Maanviljelijät 1	13,0	14,8	19,8	17,2	16,4	16,1	21,7
Maanviljelijät 2	8,7	11,0	15,5	11,9	15,0	13,9	13,3
Eläkeläiset 1	23,0	21,8	25,2	25,3	29,0	27,3	29,9
Eläkeläiset 2	22,3	19,0	21,8	20,4	16,7	20,6	19,7
Muut 1	34,4	29,9	38,0	41,4	39,4	41,4	45,6
Muut 2	29,1	29,4	39,3	26,5	27,1	28,0	32,0
Ei verotuetta	50,0	62,0	44,0	68,8	69,6	66,7	56,8
Yhteensä	20,6	21,4	24,9	25,0	25,6	28,3	29,9

Tulonjakotilaston tuloslukuihin eli estimaatteihin sisältyy otannasta aiheutuvaa satunnaisvaihtelua. Tämän satunnaisvaihtelun suuruutta voidaan arvioida estimaatin keskivirheen avulla. Keskivirheen suuruuteen vaikuttavat otoskoko ja muuttujan arvojen vaihtelu otoksessa eli otosvarianssi. Ryhmissä, joissa otokseen on tullut vähän havaintoja, keskivirhe saattaa olla suuri ja tulokset sen vuoksi epävarmoja. Tilaston taulukoissa ei ole julkaistu tulotietoja, mikäli ryhmään on otoksessa tullut vähemmän kuin 30 kotitaloutta tai tulonsaajia on taulukoissa vähemmän kuin 30 tulonsaajaa. Taulukoissa lukumäärät merkitty sulkuihin, mikäli ryhmään on otoksessa tullut vähemmän kuin 10 kotitaloutta tai tulonsaajaa. Keskivirheen avulla voidaan tutkimuksen kullekin estimaatille laskea luottamusväli, jolla perusjoukon todellinen arvo on tietyllä luotettavuustasolla. Taulukossa 4 on esitetty kotitalouksien keskimääräisten käytettävissä olevien

tulojen ja toimeentulovaikeuksien keskivirheet. Suurempien (vaikeuksin, suurin vaikeuksin) toimeentulovaikeuksien estimaattiin liittyy suurempaa epävarmuutta ilmiön vähemmän yleisyyden ja tapausten pienemmän otosmäärän takia.

Tulosten laatuun vaikuttavat kadon ja satunnaisvaihtelun lisäksi peittovirheet (kehikkoperusjoukko poikkeaa kohdeperusjoukosta) ja mittausvirheet (tulomuuttujan mitattu arvo poikkeaa sen oikeasta arvosta). Osa näistä virhelähteistä voi tuottaa systemaattisia virheitä. Tulotiedoissa systemaattisia virheitä voidaan arvioida vertaamalla estimaatteja rekistereistä saataviin, koko väestöä koskeviin tietoihin sekä muiden tilastojen vastaaviin tietoihin. Vertailuja tehdään vuosittain ja niitä voi tiedustella Tilastokeskuksesta.

Taulukko 3.4. Kotitalouksien tulojen ja toimeentulovaikeuksien kotitalousosuuksien keskivirheet vuosina 2003–2009

	Tilastovuosi						
	2003	2004	2005	2006	2007	2008	2009
Käytettävissä olevat tulot, keskiarvo	34 296	35 931	36 826	37 310	38 282	37 661	38 558
Käytettävissä olevat tulot kulutusyksikköä kohti, keskiarvo	22 375	23 362	23 862	24 324	25 089	24 809	25 478
Toimeentulovaikeuksissa, %	30,2	29,3	28,0	26,3	27,7	24,8	23,6
Suuremmissa toimeentulovaikeuksissa, %	9,9	9,1	8,7	7,8	8,7	7,6	7,4
Keskivirhe, %							
Käytettävissä olevat tulot, keskiarvo	1,0	1,2	1,0	0,9	1,0	0,9	0,7
Käytettävissä olevat tulot kulutusyksikköä kohti, keskiarvo	0,9	1,2	0,9	0,8	0,9	0,8	0,6
Toimeentulovaikeuksissa, %	1,9	1,9	2,0	2,2	2,1	2,2	2,3
Suuremmissa toimeentulovaikeuksissa, %	4,0	4,1	4,3	4,7	4,3	4,6	4,7

4. Julkaistujen tietojen ajantasaisuus ja oikea-aikaisuus

Tulonjakotilastoa tehdään vuosittain. Lopulliset tiedot tilastosta julkaistaan noin puolitoista vuotta tilastovuoden päättymisen jälkeen. Tuloja ja kotitalouksia kuvaavat tiedot kuvaavat koko vuoden tietoja. Toimeentulovaikeuksia kuvaavat tiedot ovat haastatteluajankohdalta.

5. Tietojen saatavuus ja läpinäkyvyys

Tulonjakotilaston ennakkolliset ja lopulliset tiedot julkaistaan Tilastokeskuksen internet-sivuilla SVT:n Tulot ja kulutus -sarjassa sähköisinä julkistuksina ja katsauksina, pdf-muodossa sekä StatFin-tietokantataulukoina. Tiedot löytyvät osoitteesta www.tilastokeskus.fi/tulonjakotilasto.

Mikäli on tarpeen saada verkkosivuilla julkaistuja tietoja tarkempia tilastoja, niitä voi tilata maksullisena toimeksiantona tilaston tekijöiltä sähköpostitse osoitteella toimeentulo.tilastokeskus@tilastokeskus.fi tai puhelimitse.

Tilastosta on saatavissa tutkimuskäyttöön suunniteltuja palveluaineistoja. Aineistot ovat maksullisia ja edellyttävät käyttöluvan hakemista. Tulonjakotilaston tietokanta tarjoaa hyvät mahdollisuudet erilaisten selvitysten ja tutkimusten tekoon.

6. Tilastojen vertailukelpoisuus

Tulokäsite

Tulonjakotilaston tulokäsitteisiin ei tehty vuonna 2009 muutoksia, joten tilaston tiedot ovat vertailukelpoisia aikaisempien vuosien tulonjakotilaston kanssa. Tässä julkaisussa esitettävissä aikasarjoissa ja tietokantataulukoina on huomioitu tulonjakotilaston tulokäsitteissä aikaisemmin tapahtuneet muutokset, sillä julkaistut tiedot pohjautuvat tulonjakotilaston päivitettyihin aikasarja-aineistoihin. Tulonjakotilaston aikasarjan vertailukelpoisuus on vuosille 1993–2008 hyvä, vuodesta 1993 taaksepäin päätuloerien kohdalla kohtuullisen hyvä.

Vuosien 2003—2009 on yksittäisissä tuloerissä tapahtunut joitakin muutoksia, jotka saattavat vaikuttaa tulosten vertailtavuuteen. Nämä ovat seuraavat:

- Kotitalouksien välisiin saatuihin tulonsiirtoihin ei vuoden 2006 tulonjakotilastosta lähtien ole laskettu enää kotitalouden saamia raha- tai muita lahjoja. Syynä on yhtenäisyys EU:n tulo- ja elinolotutkimuksen (EU-SILC) tulokäsitemin kanssa. Uusi laskentatapa vähentää kotitalouksien keskimääräisiä käytettävissä olevia tuloja noin 150 euroa kotitaloutta kohti.
- Vuonna 2006 siirryttiin metsätulojen verotuksessa kokonaan myyntituloihin pohjautuvaan verotukseen. Tämän vuoksi metsätulojen käsittely on muuttunut myös tulonjakotilastossa. Metsätalouden tulot perustuvat nyt kokonaan verotietoihin puunmyyntituloista eikä täydentäviä tietoja enää kysytä haastattelussa. Metsätalouden kustannukset arvioidaan prosenttiosuutena metsän myyntituloista, kun ne aiemmin laskettiin haastattelutietoihin perustuvalla regressiomallilla.
- Tulonjakotilaston tulokäsitemin vertailtavuutta vaikeuttaa myös vuoden 2005 osinkoverouudistus, jossa luovuttiin yhtiöveron hyvityksestä. Ennen verouudistusta yhtiöveron hyvitys luettiin tuloksi osinko-, tuotannontekijä- ja bruttotuloihin. Koska yhtiöveron hyvitys sisältyi myös maksettuihin tulonsiirtoihin, verouudistuksella ei kuitenkaan ole vaikutusta käytettävissä olevan tulon vertailtavuuteen. Tulonjakotilaston aikasarjatiedostoihin verouudistuksesta johtuvat muutokset on korjattu vuosille 1993–2004.

Tulonjakotilaston tulokäsite poikkeaa kansainvälisistä suosituksista jonkin verran. Tärkein ero on realisoitujen hallussapitovoittojen käsittely. Tulonjakotilastossa veronalaiset luovutusvoitot ovat omaisuustuloa, kun suositusten mukaan niitä ei pitäisi sellaisenaan laskea mukaan käytettävissä olevaan tuloon.

Luokitukset ja menetelmät

Subjektiivisen toimeentulon tilastoinnissa on tuloyhmien luokituksissa käytetty tulonjakotilaston vuositilastosta poiketen käytettävissä olevien tulojen ja käytettävissä olevien rahatulojen kvintiiliryhmiä. Tuloryhmät perustuvat henkilöpainotukseen. Kvintiiliryhmät on muodostettu henkilöiden kesken kotitalouden kulutusyksikköä kohti lasketun käytettävissä olevien tulojen tai rahatulojen mukaan. Kulutusyksiköt perustuvat OECD:n muunnettuun kulutusyksikköasteikkoon.

Subjektiivisen toimeentulon tilastoinnissa luokittelevana tietona on lisäksi käytetty asumismenojen tulo-osuuksien mukaisia ryhmiä. Ne perustuvat kotitalouksien maksamien nettomääräisten asumismenojen (pl. asuntolainan korkojen verovähennysetuus) osuuteen käytettävissä olevista rahatuloista (pl. tulonsiirtoina saadut asumistuet). Samoin luokittelevana tietona on käytetty tietoa kotitalouksien velallisuudesta.

7. Selkeys ja eheys/yhtenäisyys

Hallinnollisista rekistereistä koottu **tulonjaon kokonaistilasto** kuvaa rekisterikotitalouksien (asuntokuntien) vuosituloja ja niiden jakautumista erityisesti aluenäkökulmasta. Tilastoyksikkönä käytetty asuntokunta (ns. rekisterikotitalous) poikkeaa hieman tulonjakotilaston kotitalouskäsitteestä. Koska tulonjaon kokonaistilaston tulokäsite perustuu vain rekisteritietoihin, se ei sisällä laskennallisia tuloeria eikä eräitä tuloja, joista saadaan tietoa vain haastatteleamalla (mm. asuntotulo omasta asunnosta, lähdeveron alaiset korkotulot ja kotitalouksien väliset tulonsiirrot). Tulonjaon kokonaistilaston käsitteet esimerkiksi tulojen osalta eivät täysin täytä kansainvälisiä suosituksia. Tilastojen tiedot saattavat erota myös otanta- ja tuotantomenetelmistä johtuvista syistä.

Tulonjakotilaston ja **kulutustutkimuksen** välillä ei ole merkittäviä käsitteellisiä eroja. Molemmat noudattavat kansainvälisten suositusten mukaista käytettävissä olevan tulon määrittelyä. Kulutustutkimuksen tulokäsite perustuu pääasiassa rekisteritietoihin eikä sisällä eräitä tuloja, joista saadaan tietoa vain haastatteleamalla. Tärkeimpiä tällaisia tuloeria ovat lähdeveron alaiset korkotulot ja kotitalouksien väliset tulonsiirrot (mm. saatu elatusapu). Edellä mainittujen seikkojen lisäksi tilastojen tiedot saattavat erota otanta- ja tuotantomenetelmistä johtuvista syistä.

Verotustietoihin perustuvasta **veronalaiset tulot -tilastosta** saadaan tiedot luonnollisten henkilöiden veronalaisista tuloista, vähennyksistä ja veroista. Sen kuvaama ilmiöalue on suppeampi kuin tulonjakotilaston. Veronalaiset tulot -tilastosta ei saada kotitalouskohtaisia tietoja, vaan tilastoyksikkö on

tulonsaaja tai aviopari. Sen ulkopuolelle jää myös osa kotitalouksien saamista yrittäjä- ja omaisuustuloista (mm. lähdeveron alaiset korkotulot) sekä tulonsiirroista (mm. osa kansaneläkkeistä sekä tapaturmavahinkoturvaan perustuvista etuuksista, sotilasvammalakiin perustuvat eläkkeet, asumistuet, toimeentulotuki sekä lapsilisät).

Tulonjakotilasto kuvaa kotitaloussektorin tuloja ja tulonsiirtoja ja on siten **kansantalouden tilinpidon kotitaloussektorin tulo- ja tulonkäyttötilin** laajennus. Verrattaessa tulonjakotilaston koko maan tulosummaa kansantalouden tilinpidon tulo- ja tulonkäyttötilin eriin on otettava huomioon erot sektorin rajaamisessa, eräissä määritelmässä ja tilastojen laatimismenetelmässä. Erojen johdosta kansantalouden tilinpidon ja tulonjakotilaston luvut esimerkiksi kotitalouksien käytettävissä olevan tulon vuosimuutoksista saattavat erota tuntuvastikin toisistaan.

Tulonjakotilaston perusjoukon muodostavat yksityiset kotitaloudet. Kansantalouden tilinpidossa kotitaloussektoriin luetaan myös ns. laitostaloudet. Vuonna 2003 kansantalouden tilinpidon aikasarjoja tarkistettiin siten, että kotitaloussektoriin luetaan myös asunto-osakeyhtiöt siltä osin kuin kotitaloudet ovat asunto-osakkeiden omistajia (eli suurimmalta osin).

Tulonjakotilaston ja kansantalouden tilinpidon väliset käsitteelliset erot on kuvattu täsmällisemmin tulonjakotilaston vuositilaston laatuselosteessa.

Lisätietoja

Marie Reijo (09) 1734 2547
Vastaava tilastojohtaja:
Riitta Harala
toimeentulo.tilastokeskus@tilastokeskus.fi
www.tilastokeskus.fi
Lähde: Tulonjakotilasto, Tilastokeskus

Asiakaspalaute: www.tilastokeskus.fi/palaute