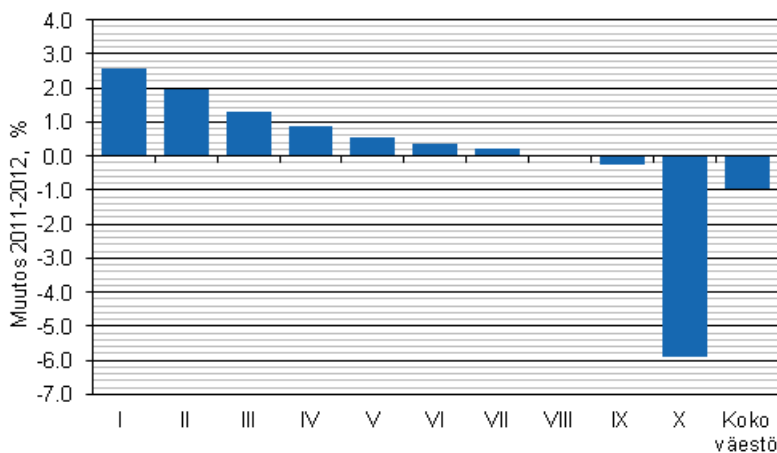


Tulonjaon kokonaistilasto 2012, tuloerot

Tuloerot kaventuivat vuonna 2012

Tuloerot kaventuivat vuonna 2012 edellisvuoteen verrattuna, ilmenee Tilastokeskuksen tulonjaon kokonaistilastosta. Erojen kaventuminen johtui suurituloisten tulojen pienenemisestä ja pienituloisten tulojen kasvusta. Väestön suurituloisimman kymmenesosan reaalitytulot alenivat 5,9 prosenttia vuodesta 2011 vuoteen 2012. Tämä oli seurausta myyntivoittojen ja osinkotulojen vähentymisestä. Pienituloisimman kymmenesosan tulotaso nousi reaalisesti 2,6 prosenttia vuonna 2012 edellisvuodesta. Tähän vaikuttivat sosiaalietuuksien tasokorotukset ja verotuksen muutokset.

Keskimääräisten reaalitytulojen muutos (%) tulokymmenyksittäin vuodesta 2011 vuoteen 2012

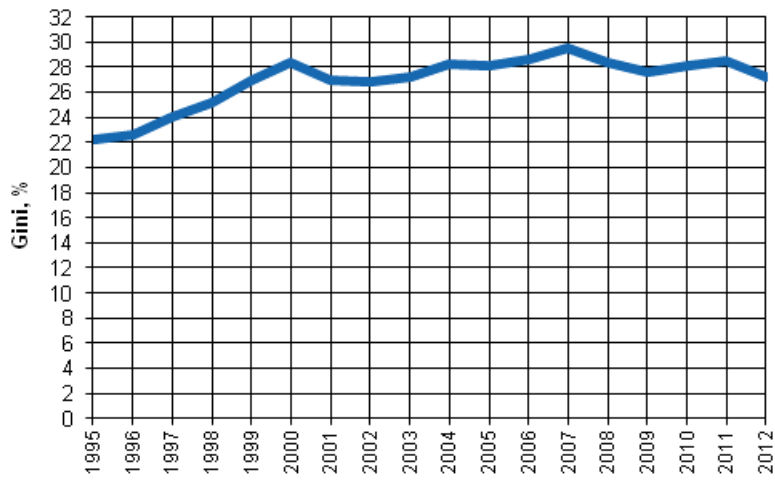


Tulokymmenys: väestö on järjestetty tulojen mukaan ja jaettu kymmeneen yhtä suureen osaan, joista jokaisessa on n. puoli miljoonaa henkilöä. I tulokymmenys on pienituloisin kymmenesosa ja X tulokymmenys suurituloisin kymmenesosa. Muutokset on laskettu keskiarvoista henkeä kohti. Tulokäsité: kulutusyksikköä kohden lasketut asutokunnan käytettävissä olevat rahatulot.

Suhteellisia tuloeroja kuvaava Gini-indeksi oli likimain samalla tasolla kuin kymmenen vuotta sitten. Se aleni 1,3 prosenttiyksikköä vuodesta 2011 vuoteen 2012 ja sai arvon 27,2. Vuoteen 1995 verrattuna Gini-kerroin on kasvanut merkittävästi eli noin 5 prosenttiyksikköä, josta suuri osa aiheutuu tuloerojen kasvusta 1990-luvun lopulla. Gini-kertoimella mitattuna tuloerot ovat olleet suurimmillaan vuonna 2007, johon verrattuna vuoden 2012 Gini-kerroin oli 2,3 prosenttiyksikköä pienempi. Gini-indeksi saa arvon 0,

jos kaikki saavat saman verran tuloja ja arvon 100, jos yksi tulonsaaja saa kaikki tulot. Mitä pienempi Gini-kerroin on, sitä pienemmät ovat tuloerot.

Tuloerojen kehitys 1995–2012, Gini-indeksi (%).



Asuntoväestöön kuuluvat henkilöt, kulutusyksikköä kohden lasketut asuntokunnan käytettävissä olevat rahatulot.

Sisällys

| | |
|--|----|
| 1. Tuloerot kaventuivat vuonna 2012..... | 4 |
| Tulokehitys keskimäärin erittäin heikkoa, muutokset ääripäissä suuria..... | 4 |
| Myös tuotannontekijä- ja bruttotulojen erot supistuivat..... | 5 |
| Tulonsiirtojen tasaava vaikutus kasvoi..... | 6 |
| 2. Reaalitulojen kehitys tulojakauman eri kohdissa..... | 8 |
| Pienituloisin kymmenesosa..... | 8 |
| Suurituloisin kymmenesosa ja suurituloisin prosentti..... | 10 |
| 3. Tuloliikkuvuus ja tuloerot useamman vuoden tuloilla mitattuna..... | 13 |
| Puolet pysyi samassa tulokymmenyksessä vuosina 2011 ja 2012..... | 13 |
| Tuloliikkuvuus on vähentynyt..... | 14 |

Taulukot

| | |
|---|----|
| Taulukko 1. Pienituloisimman kymmenyksen rakenne ja reaalitulojen muutos 2011–2012 asuntokunnan pääasiallisen tulolähteen mukaan..... | 10 |
| Taulukko 2. Suurituloisimman kymmenyksen rakenne ja reaalitulojen muutos 2011–2012 asuntokunnan pääasiallisen tulolähteen mukaan..... | 11 |
| Taulukko 3. Tuloliikkuvuutta kuvaavia tunnuslukuja, perusjoukkona molempina vuosina asuntoväestössä olleet henkilöt..... | 14 |
| Taulukko 4. Tuloerot vuotta pitemmällä viiteajanjaksoilla ja tuloliikkuvuutta kuvaavia tunnuslukuja | 15 |

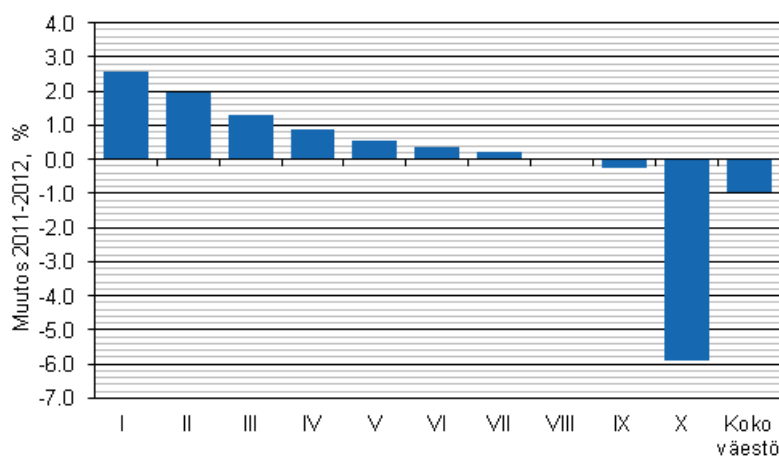
Kuviot

| | |
|--|----|
| Kuvio 1. Reaalitulojen muutos tulokymmenyksittäin 2011–2012. Asuntoväestöön kuuluvat henkilöt, kulutusyksikköä kohden lasketut asuntokunnan käytettävissä olevat rahatulot, keskiarvo henkeä kohti..... | 4 |
| Kuvio 2. Reaalitulojen muutos edellisvuoteen verrattuna 1996–2012 pieni- ja suurituloisimmassa kymmenesosassa, %..... | 5 |
| Kuvio 3. Tuotannontekijätulojen, bruttorahatulojen ja käytettävissä olevien rahatulojen Gini-indeksit (%) 1995–2012..... | 6 |
| Kuvio 4. Tulonsiirtojen tuloeroja tasaava vaikutus 1995–2012..... | 7 |
| Kuvio 5. Reaalitulojen taso suuri- ja pienituloisimmassa tulokymmenyksessä ja keskimäärin koko väestössä 1995–2012..... | 8 |
| Kuvio 6. Pienituloisin kymmenesosa: tulo-osuuden (%) kehitys ja reaalitulojen vuosimuutos 1995–2012 | 9 |
| Kuvio 7. Suurituloisin prosentti: osuus ekvivalenteista käytettävissä olevista rahatuloista (%), yhteensä ja henkilöillä, joiden asuntokunnan pääasiallinen tulolähde oli omaisuus- tai palkkatulot..... | 12 |
| Kuvio 8. Pieni- ja suurituloisimmassa kymmenyksessä ja samassa kymmenyksessä perättäisinä vuosina pysyneiden osuus, %..... | 13 |
| Laatuseloste: tulonjaon kokonaistilasto..... | 16 |

1. Tuloerot kaventuivat vuonna 2012

Tuloerot kaventuivat vuonna 2012 edellisvuoteen verrattuna. Suurituloisimman kymmenesosan (X) reaalitytulot alenivat 5,9 prosenttia vuodesta 2011 vuoteen 2012 (kuvio 1), mikä oli seurausta myyntivoittojen ja osinkotulojen vähentymisestä. Tämä näkyi erityisesti suurituloisimman prosentin tuloissa, jotka vähentyivät 18 prosenttia edellisvuodesta. Pienituloisimman kymmenesosan (I) tulotaso sen sijaan nousi reaalisesti 2,6 prosenttia ja toiseksi pienituloisimman kymmenesosan 1,8 prosenttia. Pienituloisten hyvän tulokehityksen taustalla lienevät tiettyihin perusturvaetuuksiin (työttömyysturva, asumistuet, toimeentulotuki) ja verovähennyksiin vuonna 2012 tehdyt muutokset¹⁾. Kaikkien henkilöiden ekvivalentit käytettävissä olevat rahatulot alenivat keskiarvolla mitattuna noin prosentin, kun mediaanitulolla mitattuna ne kasvoivat 0,4 prosenttia.

Kuvio 1. Reaalitytulojen muutos tulokymmenyksittäin 2011–2012. Asuntoväestöön kuuluvat henkilöt, kulutusyksikköä kohden lasketut asuntokunnan käytettävissä olevat rahatulot, keskiarvo henkeä kohti.



Jokaiseen kymmenykseen kuuluu noin puoli miljoonaa henkilöä eli kymmenen prosenttia koko asuntoväestöstä. Väestön suurituloisin kymmenesosa sai tuloista 22,4 prosenttia ja pienituloisin kymmenesosa 3,7 prosenttia vuonna 2012. Vuonna 2011 vastaavat luvut olivat 23,6 ja 3,6 prosenttia. Vastaavasti suurituloisimman yhden prosentin tulo-osuus oli 5,1 prosenttia vuonna 2012, kun se oli 6,2 prosenttia vuotta aiemmin. Tietoja tulotasoista ja -osuuksista tulokymmenyksittäin ja suurituloisimmassa prosentissa on [Tulonjaon kokonaistilaston tietokantataulukossa](#) 11.

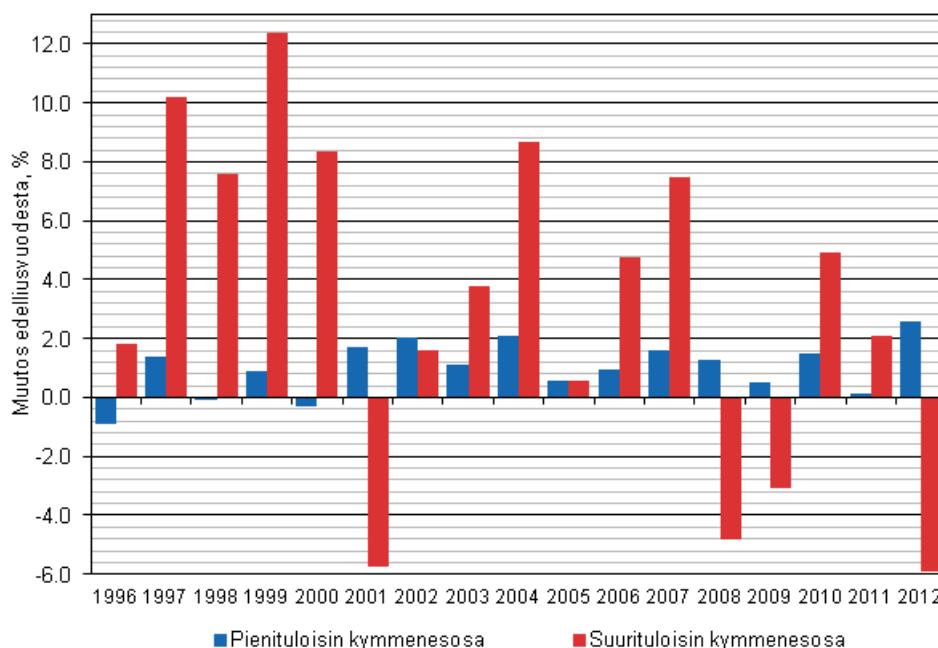
Tulokehitys keskimäärin erittäin heikkoa, muutokset ääripäissä suuria

Tulojen muutokset tulojakauksen ääripäissä vuonna 2012 olivat suuria, kun tarkastellaan ajanjaksoa 1995–2012 (kuvio 2). Suurituloisimman kymmenyksen reaalitytulot putosivat poikkeuksellisen paljon ja jopa enemmän kuin vuosina 2001 ja 2008. Samoin pienituloisimman kymmenyksen reaalitytulojen kasvu oli suurempaa kuin kertaakaan tarkasteluajanjaksolla. Keskimääräinen tulokehitys koko väestöä tarkastellen oli huomattavan heikkoa. Se on keskiarvolla mitattuna ollut negatiivista ajanjaksolla 1995–2012 vain vuosina 2008 ja 2012. Myös mediaanitulolla mitattuna vuoden 2012 kasvu (+ 0,4 prosenttia) oli poikkeuksellisen vähäistä. Heikkoon reaaliseseen tulokehitykseen vaikutti myös verraten korkea inflaatio. [Kuluttajahintaindeksin vuosimuutos](#) vuonna 2012 oli 2,8 prosenttia²⁾.

1) Työttömyyden peruspäivärahaa ja työmarkkinatukea korotettiin indeksikorotusten lisäksi 100 eurolla kuukaudessa vuonna 2012. Korotus vaikutti myös ansiosidonnaisen työttömyysturvaan. Myös yleisen asumistuen tuloarvoja ja toimeentulotuen perusosaa korotettiin. Perusvähennyksen enimmäismäärää korotettiin 2 250 eurosta 2 880 euroon.

2) Kaikki tässä julkaisussa esitetyt euromääräiset tiedot ovat reaalisia, eli kuluttajahintojen nousu on niissä huomioitu.

**Kuvio 2. Reaalitulojen muutos edellisvuoteen verrattuna 1996–2012
pieni- ja suurituloisimmassa kymmenesosassa, %.**



Tulolajeittain tarkasteltuna erityisesti asuntokuntien keskimääräiset myyntivoitot (-38,8 prosenttia), osinkotulot (-11,4) ja metsänmyyntitulot (-14,9) vähenivät vuonna 2012. Sen sijaan vanhuuseläkkeet lisääntyivät (+ 5,0), samoin kuin työttömyysturvaetuudet (+ 2,4). Tietoja asuntokuntien tulorakenteesta on [Tulonjaon kokonaistilaston tietokantataulukossa 7](#) ja Tulonjaon kokonaistilaston [alueellista tulokehitystä](#) kuvaavassa julkaisussa.

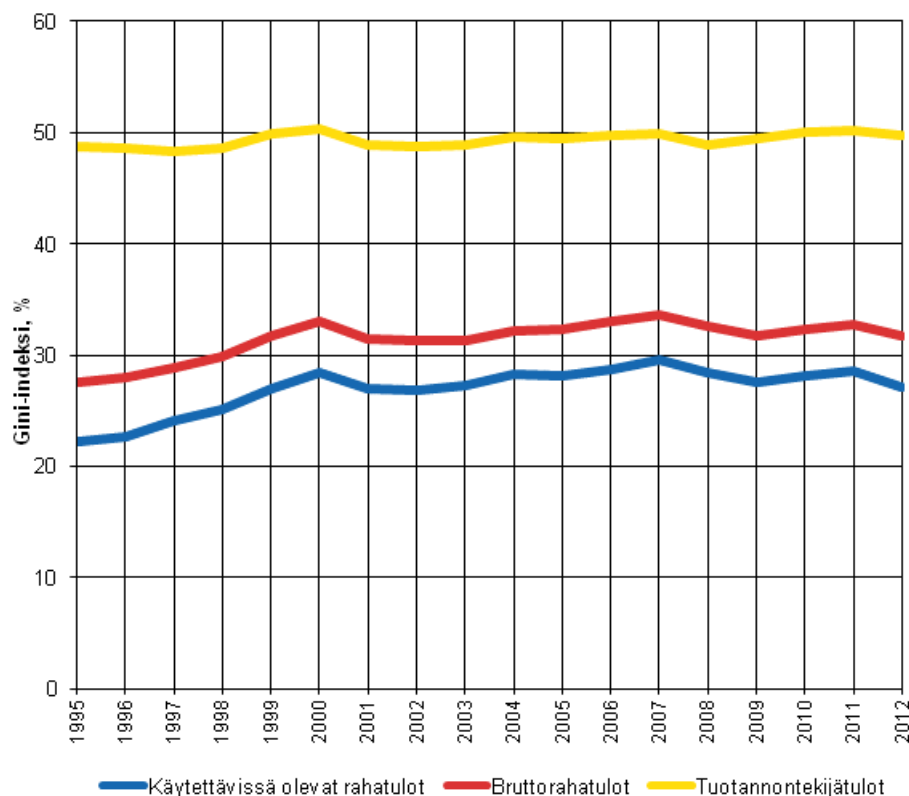
Myös tuotannontekijä- ja bruttotulojen erot supistuivat

Käytettävissä olevat rahatulot koostuvat tuotannontekijätuloista ja saaduista tulonsiirroista vähennettynä maksetuilla tulonsiirroilla. Tuotannontekijätuloja ovat tuotantotoiminnasta ja omaisuudesta saadut palkka-, yrittäjä- ja omaisuustulot. Bruttorehätulot kuvaavat saatujen tulonsiirtojen ja tuotannontekijätulojen yhteismäärää ennen välittömien verojen vähentämistä. Kuviossa 3 on esitetty näiden kolmen keskeisen tulokäsitteen jakautuminen koko väestössä vuodesta 1995 alkaen. Tiedot perustuvat [tulonjaon kokonaistilaston tietokantataulukoon 5](#).

Suhteellisia tuloeroja kuvaava Gini-indeksi oli 1,3 prosenttiyksikköä edellisvuotta pienempi ja sai arvon 27,2. Gini-indeksi saa arvon 0, jos kaikki saavat saman verran tuloja ja arvon 100, jos yksi tulonsaaja saa kaikki tulot. Mitä pienempi Gini-kerroin, sitä pienemmät tuloerot. Vuoden 2012 Gini-indeksi oli likimain samalla tasolla kuin kymmenen vuotta sitten. Vuoteen 1995 verrattuna Gini-kerroin on kasvanut merkittävästi eli noin 5 prosenttiyksikköä, josta suuri osa aiheutuu tuloerojen kasvusta 1990-luvun lopulla³⁾. Gini-kertoimella mitattuna tuloerot ovat olleet suurimmillaan vuonna 2007, johon verrattuna vuoden 2012 Gini-kerroin oli 2,3 prosenttiyksikköä pienempi. Verrattuna 1990-luvun loppupuoleen tuloerojen muutokset ovat 2000-luvulla olleet maltillisempia ja osin suhdanneluonteisia.

3) Tässä käytetty tilastoaineisto eli tulonjaon koko väestön kattava kokonaistilasto ulottuu taaksepäin vuoteen 1995 asti. Tätä aiempaa kehitystä voidaan kuvata otospohjaisella tulonjakotilastolla.

Kuvio 3. Tuotannontekijätulojen, bruttorahatulojen ja käytettävissä olevien rahatulojen Gini-indeksit (%) 1995–2012.



Tuotannontekijätulot eivät sisällä tulonsiirtojen vaikutusta, joten ne jakautuvat epätasaisimmin kaikkien kotitalouksien kesken. Vuonna 2012 tuotannontekijätulojen Gini-kerroin oli 0,5 prosenttiyksikköä pienempi kuin vuotta aiemmin, mikä oli seurausta osinkotulojen ja myyntivoittojen vähenemisestä. Muutos on ollut tätä suurempaa tarkasteluajanjaksolla vain vuosina 2008 (-0,9) ja 2001 (-1,5), jolloin omaisuustulot myös vähenivät merkittävästi. Tuotannontekijätulojen eroihin vaikuttavat työtulojen (palkka- ja yrittäjätulot) ja omaisuustulojen jakautuminen koko väestön kesken. Hyvä työllisyyskehitys tasaa työtulojen eroja koko väestössä, jos työtulojen erot niitä saavien välillä eivät muutu merkittävästi. Omaisuustulot vaihtelevat merkittävästi suhdannetilanteen mukaan, ja suurituloisille kohdentuvina niillä on ollut merkittävä vaikutus tuotannontekijätulojen erojen muutoksiin. Vuoteen 2007 verrattuna tuotannontekijätulojen erot ovat pysyneet likimain ennallaan. Sen sijaan työtulojen erot koko väestössä ovat jonkin verran kasvaneet⁴⁾.

Tulonsiirtojen tasaava vaikutus kasvoi

Julkisen vallan tulonsiirtomekanismi tasaa tuotannontekijätulojen eroja saatujen tulonsiirtojen välityksellä, ja edelleen bruttotulojen eroja maksetuilla tulonsiirroilla. Gini-kertoimella kuvatut bruttorahatulojen erot samoin kuin käytettävissä olevien rahatulojen erot kasvoivat nopeasti vuosina 1995–2000. Ne kaventuivat hieman vuosina 2001–2002, kasvoivat hieman vuosina 2003–2007, kaventuivat vuosina 2008–2009 ja kasvoivat vuosina 2010–2011. Vuonna 2012 ne kaventuivat. Bruttorahatulojen Gini-kerroin aleni noin prosenttiyksikön ja käytettävissä olevien rahatulojen Gini-kerroin noin 1,3 prosenttiyksikköä edellisvuoteen verrattuna. Vuoteen 1995 verrattuna bruttorahatulojen Gini-kerroin on 4,1 ja käytettävissä olevien rahatulojen Gini-kerroin 5 prosenttiyksikköä suurempi. Tuotannontekijätulojen Gini-kerroin on noussut 0,9 prosenttiyksikköä vuodesta 1995 vuoteen 2012⁵⁾.

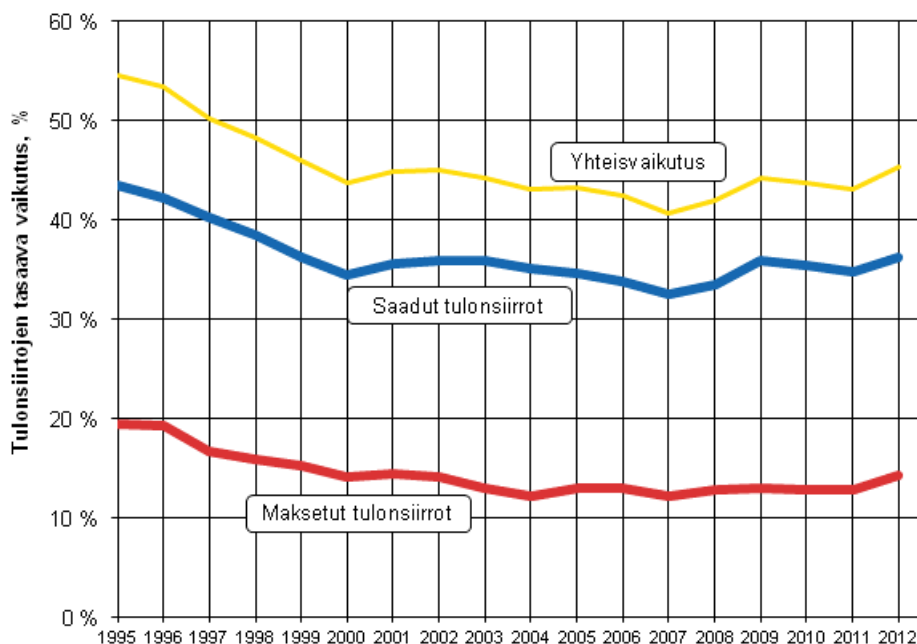
Tulonsiirtojen tuloeroja tasaavaa vaikutusta voidaan kuvata sillä, kuinka paljon Gini-kerroin suhteellisesti muuttuu, kun tuotannontekijätuloihin lisätään saadut tulonsiirrot ja bruttorahatuloista vähennetään maksetut tulonsiirrot (välittömät verot ja veronluonteiset maksut). Kuviossa 4 on kuvattu tulonsiirtojen tuloeroja

4) Tämä on eri asia kuin palkkaerot, joilla tarkoitetaan palkkatulojen jakautumista palkansaajien kesken (ei koko väestössä).

5) Tuotannontekijätulojen erot kasvoivat merkittävästi 1990-luvun alussa. Tulonjaon kokonaistilasto ulottuu vain vuoteen 1995 asti. Pitemmän aikavälin tietoja tulonjaon kehityksestä aina vuoteen 1996 löytyy otospohjaisesta tulonjakotilastosta.

tasaavaa vaikutusta vuosina 1995–2012. Tiedot perustuvat [tulonjaon kokonaistilaston tietokantataulukkoon 5](#), jossa on mukana myös tasaava vaikutus myös alueittain.

Kuvio 4. Tulonsiirtojen tuloeroja tasaava vaikutus 1995–2012



Vuonna 2012 saatujen tulonsiirtojen tasaava vaikutus kasvoi edellisvuoteen verrattuna. Tarkasteluajanjaksolla kasvua on ollut myös vuosina 2001, 2002, 2008 ja 2009. Sen sijaan vuosina 1995–2000 tasaava vaikutus aleni yhtäjaksoisesti noin kahden prosenttiyksikön vuosivauhtia ja vuosina 2004–2007 noin prosenttiyksikön vuosivauhtia. Tulonsiirtojärjestelmään tehtyjen muutosten lisäksi tasaavaan vaikutukseen vaikuttavat muutokset lähtöjakaumassa eli tuotannontekijätulojen eroissa. Tulonsiirtojen tasaava vaikutus korostuu heikossa taloussuhdanteessa, kun tulonsiirtojen merkitys kotitalouksien tulonmuodostuksessa kasvaa.

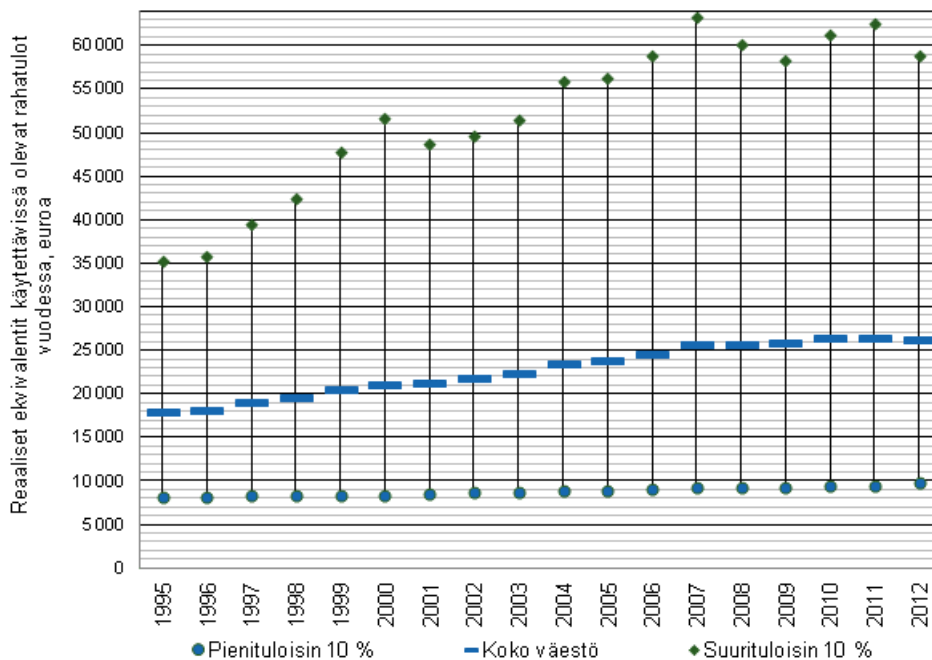
Välittömät verot ja veronluonteiset maksut tasaavat edelleen tuloeroja niin, että käytettävissä olevien rahatulojen erot ovat pienemmät kuin bruttorahatulojen erot. Vuonna 2012 käytettävissä olevien rahatulojen Gini-kerroin oli noin 14,2 prosenttia bruttotulojen Gini-kerrointa pienempi. Edellisvuonna vastaava tunnusluku oli ollut 12,8 prosenttia, joten maksettujen tulonsiirtojen tuloeroja tasaava vaikutus kasvoi vuonna 2012 ja palautui vuosituhannen vaihteen tasolle. Se oli kuitenkin edelleen selvästi pienempi kuin vuonna 1995 (19,4 prosenttia). Verotuksen tasaava vaikutus heikkeni lähes yhtäjaksoisesti 1990-luvun puolivälistä 2000-luvun ensimmäisen vuosikymmenen puoleen väliin saakka. Tällöin työtulojen verotus keveni ja samaan aikaan pääosin tasaverona verotetut pääomatulot kasvoivat voimakkaasti.

2. Reaalitulojen kehitys tulojakauman eri kohdissa

Vuoteen 1995 verrattuna reaalitulot ovat nousseet suurituloisilla selvästi enemmän kuin pienituloisilla, joskin tulomuutoksissa on huomattavasti vuosittaista vaihtelua. Suhteellisten tuloerojen kasvun seurauksena myös euromääräiset erot ovat kasvaneet huomattavasti 1995–2012, vaikkakin ne supistuivat vuodesta 2011 vuoteen 2012. Vuonna 2012 kulutusyksikköä kohden laskettujen nettotulojen keskiarvo henkeä kohti oli pienituloisimmassa kymmenesosassa noin 9 700 euroa (kuukausitasolla n. 810 euroa) ja suurituloisimmassa kymmenesosassa noin 58 800 euroa vuodessa (kuukausitasolla n. 4 900 euroa). Muille kuin yhden hengen asutokunnille euromääräiset luvut on kerrottava asutokunnan kulutusyksiköillä (ks. [käsitteet ja määritelmät](#)). Tietoja tulokymmenysten sekä suurituloisimman viiden ja yhden prosentin tulotasoista on [tietokantataulukossa](#) 11.

Kuvio 5 kuvaa euromääräisiä tuloeroja tulokymmenyksissä. Koko väestön ekvivalenttien tulojen keskiarvo nousi reaalisesti 47 prosenttia vuodesta 1995 vuoteen 2012. Yhden hengen asutokunnassa tämä merkitsee noin 8 400 euron kasvua nettotuloissa (kuukausitasolla noin 700 euroa). Pienituloisimman kymmenyksen tulotaso nousi 18,5 prosenttia eli noin 1 500 euroa (kuukausitasolla noin 130 euroa). Suurituloisimman kymmenesosan reaalitulot nousivat 67,2 prosenttia, joka on noin 23 700 euroa (kuukausitasolla noin 1 970 euroa). Suurituloisimman prosentin (n. 50 000 henkilöä) reaalitulot nousivat keskimäärin noin 84 prosenttia vuodesta 1995 vuoteen 2012. Euroissa tämä oli yhden hengen asutokunnalle noin 62 600 euroa.

Kuvio 5. Reaalitulojen taso suuri- ja pienituloisimmassa tulokymmenyksessä ja keskimäärin koko väestössä 1995–2012



Reaaliset ekvivalentit käytettävissä olevat rahatulot, keskiarvo henkeä kohti.

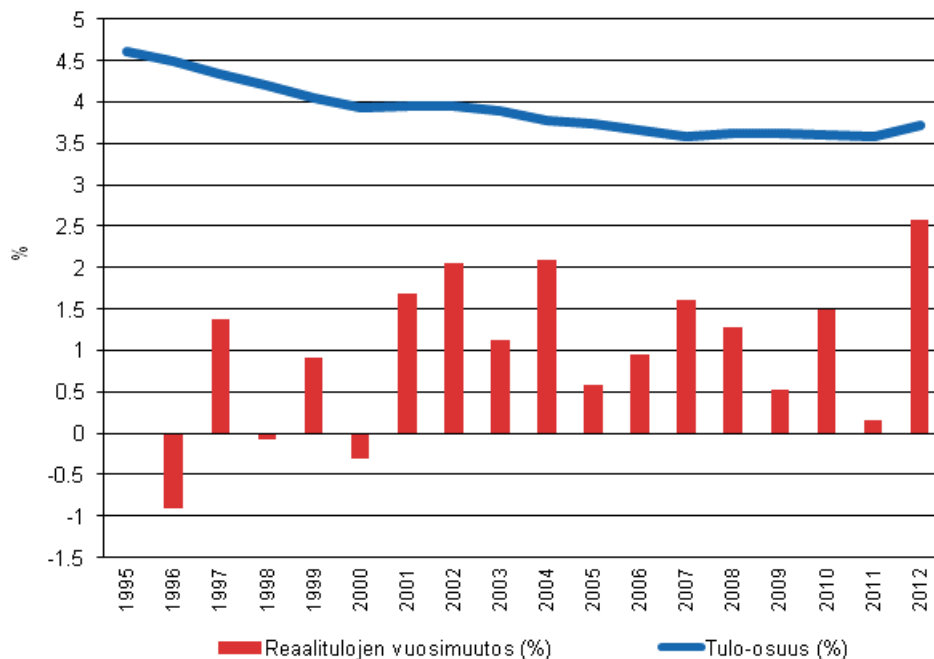
Pienituloisin kymmenesosa

Seuraavassa tarkastellaan lähemmin pienituloisimman kymmenesosan tulokehitystä. Pienituloisimman kymmenesosan tuloraja yhden hengen taloudelle vuonna 2012 oli n. 12 800 euroa. Kyse on nettotuloista eli verojen jälkeisistä tuloista vuodessa. Muille kuin yhden hengen kotitalouksille tuloraja on kerrottava asutokunnan kulutusyksiköiden määrällä. Esimerkiksi kahden aikuisen asutokunnassa raja on n. 19 200 euroa vuodessa (kerroin 1,5) ja kahden aikuisen ja kahden lapsen taloudessa n. 26 900 euroa vuodessa (kerroin 2,1).

Pienituloisimman kymmenesosan tulojen keskiarvo nousi 2,6 prosenttia ja mediaani 2,8 prosenttia edellisvuodesta vuonna 2012. Osuus yhteenlasketuista ekvivalenteista tuloista oli 3,7 prosenttia. Tämä oli 0,1 prosenttiyksikköä enemmän kuin vuotta aiemmin, mutta 0,9 prosenttiyksikköä vähemmän kuin vuonna

1995. Pienituloisin kymmenesosa on menettänyt osuuttaan kokonaistuloista vuosina 1995–2012 (kuvio 6, viiva), mutta useimpina vuosina reaalityulojen taso on noussut (kuvio 6, pylväs).

Kuvio 6. Pienituloisin kymmenesosa: tulo-osuuden (%) kehitys ja reaalityulojen vuosimuutos 1995–2012



Pienituloisimman kymmenesosan tulonsiirroista merkittävimmät ovat työttömyysturva, vanhuuden turva ja asumistuet. Näistä työttömyysturvan vaikutus tulojen kasvuun oli arviolta 1,3 prosenttiyksikköä ja vanhuuden turvan 0,6 prosenttiyksikköä. Työttömyysturva oli tärkein tuloja lisännyt tuloerä myös toiseksi pienituloisimmassa kymmenyksessä. Työttömyyskorvauksista peruspäivärahaan ja työmarkkinatukeen tehtiin vuonna 2012 tasokorotus (100 euroa indeksikorotusten lisäksi), joka korotti myös ansiosidonnaista työttömyyspäivärahaa. Myös toimeentulotuen perusosaa ja asumistukea korotettiin. Verotuksessa perusvähennyksen korottaminen hyödytti pienituloisimpia tulokymmenyksiä.

Pienituloisimman kymmenesosan rakenne vaihtuu vuosittain. Pienituloisimmassa kymmenesosassa pysyi n. 339 000 henkilöä vuosina 2011 ja 2012, kun yhteensä pienituloisimmassa kymmenyksessä oli n. 531 000 henkilöä vuonna 2012 (taulukko 1). Pienituloisina pysyneiden henkilöiden ekvivalentit käytettävissä olevat rahatulot kasvoivat 6 prosenttia, eli selvästi enemmän kuin poikkileikkauksesta laskettu tulojen muutos. Kun henkilöiden tulomuutoksia tarkastellaan henkilön asuntokunnan pääasiallisen tulolähteen mukaan, oli työttömyyden perusturva saavilla muita parempi tulokehitys. Asuntokunnan pääasiallinen tulolähde on se tulolaji, josta asuntokunnan jäsenet yhteensä saivat eniten tuloja vuoden aikana. Se ei kuvaa henkilöiden toimintaa, joten esimerkiksi opiskelijan pääasiallinen tulolähde voi olla palkkatulo. Se ei myöskään kuvaa tulonsaajien lukumäärää. Esimerkiksi työttömyyskorvausta saaneella henkilöllä asuntokunnan pääasiallinen tulolähde voi olla palkkatulot, jos asuntokunnan muut jäsenet saavat palkkatuloja.

Taulukko 1. Pienituloisimman kymmenyksen rakenne ja reaalityulojen muutos 2011–2012 asuntokunnan pääasiallisen tulolähteen mukaan

| Asuntokunnan pääasiallinen tulolähde | Poikkileikkaus | | | Pienituloisimmassa kymmenyksessä pysyneet henkilöt | | |
|---|----------------|---------|---|--|---------|---|
| | Henkilöitä | | Ekvivalenttien käytettävissä olevien rahatulojen reaalinen vuosimuutos, % | Henkilöitä | | Ekvivalenttien käytettävissä olevien rahatulojen reaalinen vuosimuutos, % |
| | 2011 | 2012 | | 2011 | 2012 | |
| Yhteensä | 528 243 | 530 849 | 2,6 | 339 012 | 339 012 | 6,1 |
| Palkkatulot | 113 308 | 117 202 | 2,1 | 54 303 | 53 960 | 7,0 |
| Yrittäjätulot | 17 859 | 17 953 | 2,0 | 10 511 | 9 970 | 1,7 |
| Omaisuustulot | 7 056 | 7 406 | -2,5 | 4 954 | 4 793 | -4,9 |
| Tulonsiirrot, josta: | 381 953 | 380 151 | 2,9 | 263 093 | 265 146 | 5,7 |
| –vanhuuseläke, kansaneläke | 44 504 | 43 943 | 2,0 | 36 372 | 37 749 | 2,2 |
| –vanhuuseläke, ansioeläke | 44 456 | 46 800 | 2,5 | 33 854 | 35 585 | 2,2 |
| –työttömyyskorvaukset (perusturva) | 63 376 | 72 297 | 5,7 | 42 812 | 52 494 | 9,5 |
| –työttömyyskorvaukset (ansiosidonnainen) | 23 498 | 21 160 | 3,6 | 12 963 | 9 279 | 3,7 |
| –työkyvyttömyyseläkkeet (yms.) | 38 461 | 38 238 | 2,5 | 28 152 | 27 359 | 2,7 |

Suurituloisin kymmenesosa ja suurituloisin prosentti

Suurituloisimman kymmenesosan tulo raja yhden hengen taloudelle vuonna 2012 oli n. 40 600 euroa. Kyse on nettotuloista eli verojen jälkeisistä tuloista vuodessa. Muille kuin yhden hengen kotitalouksille tulo raja on kerrottava asuntokunnan kulutusyksiköiden määrällä. Esimerkiksi kahden aikuisen asuntokunnassa raja on n. 60 900 euroa vuodessa (kerroin 1,5) ja kahden aikuisen ja kahden lapsen taloudessa n. 85 200 euroa vuodessa (kerroin 2,1).

Suurituloisimman kymmenesosan tulojen keskiarvo aleni 5,9 prosenttia ja mediaani 1,2 prosenttia edellisvuodesta vuonna 2012. Kymmenyksen osuus yhteenlasketuista ekvivalenteista tuloista oli 22,4 prosenttia, kun se vuotta aiemmin oli 23,6 prosenttia. Tulo-osuuden lasku selittyy pitkälti pääomatulona verotettujen tuloerien (omaisuustulot, metsänmyyntitulot) bruttomäärien vähenemisellä. Myös pääomaverotusta kiristettiin vuonna 2012, mutta tämä vaikutus peittyi pitkälti myyntivoittojen ja osinkotulojen bruttomäärien vähenemiseen¹⁾.

Tulokehitys ei ollut yhtenäistä suurituloisimman kymmenesosan sisällä. Henkilöillä, joiden asuntokunnan pääasiallinen tulolähde oli palkkatulot, reaalityulot alenivat noin prosentin eli saman verran kuin koko väestön keskiarvo. Tällaisia henkilöitä oli 74 prosenttia suurituloisimpaan kymmenykseen vuonna 2012 kuuluneista 530 848 henkilöstä. Kun omaisuustulot olivat asuntokunnan pääasiallinen tulolähde (54 350 henkilöä), tulot alenivat noin 15 prosenttia edellisvuodesta. Kun yrittäjätulot olivat pääasiallinen tulolähde, tulot alenivat 3,1 prosenttia edellisvuodesta.

1) Vuonna 2012 pääomatuloveroaste nousi 28 prosentista 30 prosenttiin ja 50 000 euroa ylittävältä osalta 32 prosenttiin. Lisäksi listaamattomista osakkeista saatujen osinkojen verovapaata osuutta pienennettiin 90 000 eurosta 60 000 euroon.

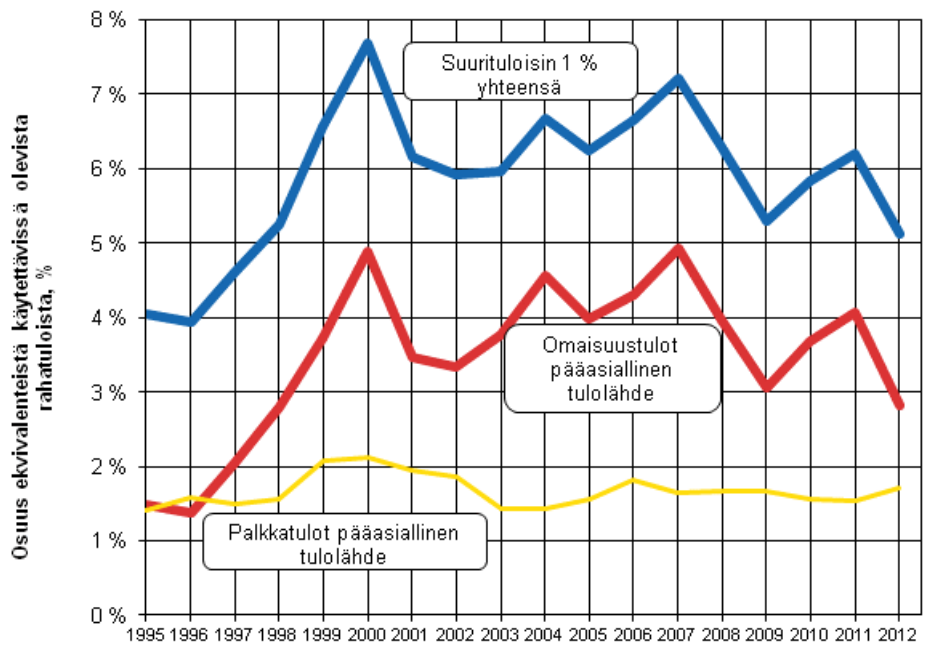
Taulukko 2. Suurituloisimman kymmenyksen rakenne ja reaalitulojen muutos 2011–2012 asuntokunnan pääasiallisen tulolähteen mukaan

| Asuntokunnan pääasiallinen tulolähde | Poikkileikkaus | | | Suurituloisimmassa kymmenyksessä pysyneet henkilöt | | |
|--|----------------|---------|---|--|---------|---|
| | Henkilöitä | | Ekvivalenttien käytävissä olevien rahatulojen reaalin vuosimuutos, % | Henkilöitä | | Ekvivalenttien käytävissä olevien rahatulojen reaalin vuosimuutos, % |
| | 2011 | 2012 | | 2011 | 2012 | |
| Yhteensä | 528 241 | 530 848 | -5,9 | 395 607 | 395 607 | -4,9 |
| Palkkatulot | 381 696 | 393 306 | -1,0 | 297 114 | 294 124 | 0,0 |
| Yrittäjätulot | 44 653 | 40 676 | -3,1 | 26 528 | 25 517 | -3,1 |
| Omaisuuksutulot, josta: | 62 579 | 54 350 | -15,3 | 42 749 | 41 131 | -17,8 |
| –myyntivoitot | 19 591 | 13 978 | -25,4 | 6 387 | 5 530 | -35,5 |
| –osinkotulot | 32 880 | 30 392 | -9,4 | 29 015 | 27 797 | -10,5 |
| Tulonsiirrot | 39 313 | 42 516 | -0,2 | 29 216 | 34 835 | -1,4 |

Suurituloisimpaan prosenttiin kuuluu määritelmällisesti prosentti asuntoväestöstä eli 53 084 henkilöä vuonna 2012. Näiden tulokehitys oli keskimäärin selvästi heikompaa kuin muilla suurituloisimpaan kymmenykseen kuuluvilla. Nettotulojen keskiarvo aleni 18 prosenttia ja mediaanitulo noin 8 prosenttia edellisvuodesta vuonna 2012. Suurituloisimman prosentin tulo raja yhden hengen taloudelle vuonna 2012 oli 78 162 euroa. Suurituloisimpaan prosenttiin kuuluvat kaikki rajan ylittäviin asuntokuntiin kuuluvat henkilöt riippumatta henkilökohtaisista tuloista. Esimerkiksi kahden aikuisen asuntokunnassa raja on 117 243 euroa vuodessa (kerroin 1,5) ja kahden aikuisen ja kahden lapsen taloudessa 164 140 euroa vuodessa (kerroin 2,1).

Suurituloisimman prosentin osuus tuloista oli 5,1 prosenttia vuonna 2012. Vuotta aiemmin se oli 6,2 prosenttia ja 4,1 prosenttia vuonna 1995. Omaisuustulojen merkitys osuuden kasvussa on huomattava. Vuonna 2012 omaisuustulot olivat asuntokunnan suurin tulolähde 23 074 suurituloisimmassa prosentissa olleella henkilöllä. Omaisuustuloista tärkein tulolähde oli osinkotulot, jotka olivat asuntokunnan suurin tulolähde 14 896 henkilöllä (tulo-osuus 1,8 %). Toiseksi tärkein tulolähde oli realisoidut luovutusvoitot eli myyntivoitot (5 371 henkeä, tulo-osuus 0,7 %). Palkkatulot olivat asuntokunnan pääasiallinen tulolähde 22 826, yrittäjätulot 4 877 ja tulonsiirrot 2 307 suurituloisimpaan prosenttiin kuuluvalla henkilöllä.

Kuvio 7. Suurituloisin prosentti: osuus ekvivalenteista käytettävissä olevista rahattuloista (%), yhteensä ja henkilöillä, joiden asuntokunnan pääasiallinen tulolähde oli omaisuus- tai palkkatulot



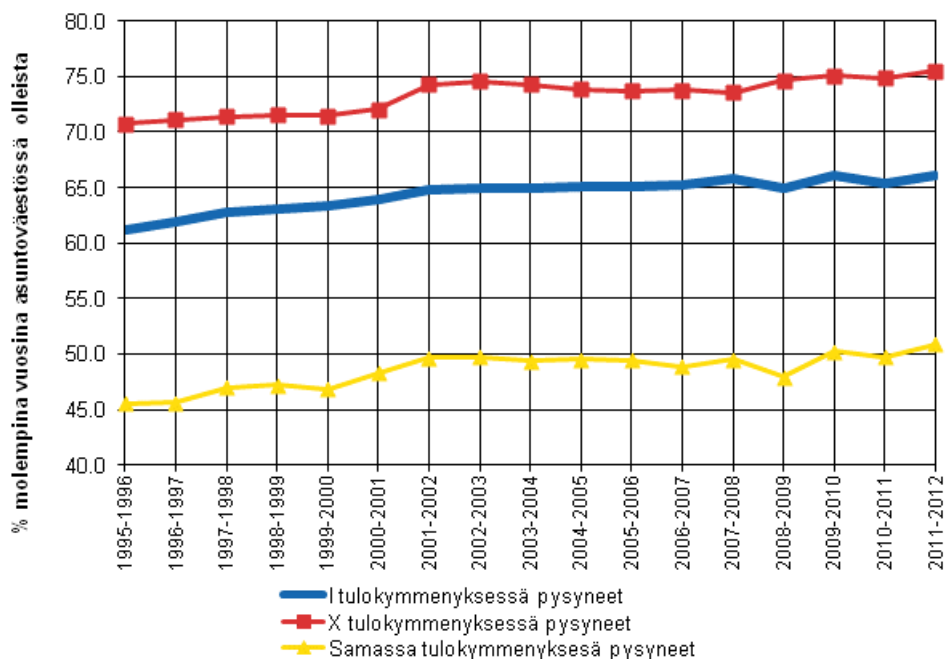
3. Tuloliikkuvuus ja tuloerot useamman vuoden tuloilla mitattuna

Puolet pysyi samassa tulokymmenyksessä vuosina 2011 ja 2012

Tuloerojen kehitystä tarkasteltiin edellä yhden vuoden tulojen perusteella. On mahdollista, että vuositason tuloerojen kasvu aiheutuu henkilöiden tulojen vaihtelun kasvusta vain lyhyellä aikavälillä eli ns. tuloliikkuvuuden kasvusta. Näin ei kuitenkaan Suomessa näytä käyneen. Tätä havainnollistetaan seuraavassa tarkastelemalla, missä määrin henkilöt pysyvät samoissa tulokymmenyksissä eri vuosina ja miten tuloerot ovat kehittyneet ”pysyvätuloilla”. Tällä tarkoitetaan tässä aineistorajoitusten vuoksi vuotta selvästi pitempiä tulojen viiteajanjaksoja.

Tuloliikkuvuuden määritelmä ei ole yksiselitteinen ja sen kehitystä voidaan kuvata usealla tavalla. Yksinkertaisin on tuloluokkien välisten siirtymien vertaaminen kahden ajankohdan välillä. Kuviossa 8 on esitetty niiden henkilöiden osuus, joiden tulokymmenys pysyi samana kahden perättäisen vuoden välillä. Noin puolet pysyi samassa tulokymmenyksessä vuosina 2011 ja 2012, kun vastaava osuus oli noin 45 prosenttia vuosina 1995 ja 1996. Pieni- ja suurituloisimmasta kymmenesosasta on mahdollista liikkua vain yhteen suuntaan, joten niissä pysyneiden osuudet ovat suurempia kuin muissa tulokymmenyksissä. Suurituloisimmassa kymmenesosassa pysyi 1990-luvun puolivälissä perättäisinä vuosina noin 70 prosenttia, kun vuosina 2011–2012 osuus oli noin 75 prosenttia. Pienituloisimmassa kymmenyksessä pysyneiden osuus on pienempi, mutta myös se on kasvanut ajanjaksolla noin 5 prosenttiyksikköä ja oli 66,1 prosenttia vuosina 2011–2012.

Kuvio 8. Pieni- ja suurituloisimmassa kymmenyksessä ja samassa kymmenyksessä perättäisinä vuosina pysyneiden osuus, %



Tarkasteluissa ovat mukana henkilöt, jotka olivat asuntoväestössä molempina ajankohtina. Osuudet on laskettu ensimmäisenä vuotena asuntoväestöön kuuluneista. Lisäksi on huomattava, että henkilön tulokymmenys määräytyy omien tulojen lisäksi muiden asuntokunnan jäsenten tulojen ja asuntokunnan rakenteen perusteella. Vaikka omat tulot eivät muuttuisi, tulokymmenys voi muuttua esimerkiksi puolison tulojen muuttuessa tai lasten muuttaessa pois kotoa omaan talouteensa.

Tuloliikkuvuus on vähentynyt

Kuvio 8 kuvaa erittäin lyhyen aikavälin tuloliikkuvuuden kehitystä. Taulukko 3 kuvaa tuloliikkuvuutta pitemmällä aikavälillä. Se antaa paremman kuvan liikkuvuuden tasosta. Tulokymmenyksessä pysyneiden osuudet eli pysyvyysosuudet ovat luonnollisesti pienempiä kuin perättäisten vuosien tarkastelussa. Kehitys on kuitenkin samansuuntaista. Taulukosta käy ilmi, että vuosien 1995 ja 2000 välillä 26,4 prosenttia henkilöistä pysyi samassa tulokymmenyksessä. Vuosina 2007 ja 2012 verrattaessa osuus oli 31,1 prosenttia, joten myös näin mitattuna tuloliikkuvuus on vähentynyt. Lisäksi keskimääräisiä tulokymmenyksistä toiseen siirtymisiä kuvaava PS-tuloliikkuvuusindeksi on laskenut, joten tuloliikkuvuus olisi myös näin mitattuna hieman vähentynyt.

Pysyvyysosuudet ovat kasvaneet tulojakauman ääripäissä myös näin tarkasteltuna. Vuonna 2007 pienituloisimmassa kymmenesosassa olleista 42,9 prosenttia oli edelleen pienituloisimmassa kymmenyksessä vuonna 2012. Vastaava osuus oli 39,8 prosenttia verrattaessa vuosia 1995 ja 2000. Suurituloisimmassa kymmenyksessä sekä vuosina 2007 että 2012 pysyi 56,6 prosenttia molempina, joka oli 5,1 prosenttiyksikköä enemmän kuin vuosina 1995 ja 2000.

Taulukko 3. Tuloliikkuvuutta kuvaavia tunnuslukuja, perusjoukkona molempina vuosina asuntoväestössä olleet henkilöt

| Tunnusluku | Vuosisipari | | | | | | |
|--|-------------|-----------|-----------|-----------|-----------|-----------|-----------|
| | 1995,2012 | 1995,2000 | 2000,2005 | 2005,2010 | 2006,2011 | 2007,2012 | 2011,2012 |
| Henkilöitä | 4 103 127 | 4 720 947 | 4 774 714 | 4 843 105 | 4 853 291 | 4 872 320 | 5 201 412 |
| Samassa tulokymmenyksessä pysyneet, % | 16,0 | 26,4 | 29,5 | 30,8 | 30,8 | 31,1 | 50,9 |
| I tulokymmenyksessä pysyneet, % | 22,7 | 39,8 | 42,7 | 42,5 | 43,0 | 42,9 | 66,1 |
| X tulokymmenyksessä pysyneet, % | 32,2 | 50,6 | 54,1 | 56,3 | 56,5 | 56,6 | 75,5 |
| PS-tuloliikkuvuusindeksi ¹⁾ | 0,933 | 0,817 | 0,783 | 0,768 | 0,767 | 0,765 | 0,546 |

1) Keskimääräistä tulokymmenyksestä toiseen siirtymistä kuvaava Prais-Shorrocks-tuloliikkuvuusindeksi: $(k - tr(M)) / (k - 1)$, jossa $tr(M)$ on siirtymämatriisin jälki ja $k=10$ on tuloluokkien lukumäärä. Tunnusluku saa arvon 0, jos kaikki pysyvät samassa tulokymmenyksessä kahden ajanjakson välillä ja vastaavasti arvon 1 täydellisen tuloliikkuvuuden tapauksessa. Indeksien tasoon vaikuttaa tuloluokkien määrä.

Vaihtoehtoinen tapa on tarkastella, miten paljon tuloerot pienenevät, kun tulojen viiteajanjaksoa pidennetään eli lasketaan tulot yhteen useammalta kuin yhdeltä vuodelta. Vuositason tuloerot heijastavat myös iän ja muiden elinkaaritarkistajien vaikutusta tuloeroihin ja niihin voivat merkittävästi vaikuttaa tulojen väliaikaiset vaihtelut. Taulukossa 4 on kuvattu tuloeroja vuositulojen asemesta useamman vuoden tulotiedoilla käyttämällä henkilöiden seitsemän vuoden yhteenlaskettuja tuloja. Mukana ovat henkilöt, jotka olivat asuntoväestössä ajanjakson jokaisena vuotena.

Tuloerot ovat ajanjaksolla kasvaneet myös näin tarkasteltuna. Esimerkiksi vuosien 1995–2001 yhteenlasketuista tuloista Gini-kerroin oli 22,4, kun vuosien 2006–2012 tuloista se oli 25,4. Koko ajanjakson yhteenlaskettujen tulojen Gini-kerroin oli 22,2.

Taulukossa on arvioitu myös tuloliikkuvuutta vertaamalla, kuinka paljon tuloerot pienenevät kun niitä mitataan useamman vuoden tuloilla yhden vuoden tulojen asemesta. Tuloerojen taso vuosien 1995–2001 yhteenlasketuilla tuloilla oli 10,8 prosenttia alhaisempi kuin vuositason tuloilla. Vuosina 2006–2012 ero oli 9,1 prosenttia. Tuloliikkuvuus on siis vähentynyt, koska viiteajanjakson pidentäminen ei kavenna tuloeroja yhtä paljon kuin aiemmin. Koko ajanjakson Gini-kerroin oli 17 prosenttia pienempi kuin samalle perusjoukolle vuositason tuloista mitatut tuloerot.

Taulukko 4. Tuloerot vuotta pitemmillä viiteajanjaksoilla ja tuloliikkuvuutta kuvaavia tunnuslukuja

| | 1995–2012 | 1995–2001 | 2001–2007 | 2006–2012 |
|---|-----------|-----------|-----------|-----------|
| Henkilöitä | 3 904 938 | 4 602 452 | 4 674 569 | 4 823 742 |
| Yhteenlaskettujen ekvivalenttien reaalityulojen keskiarvo henkeä kohti, euroa | 423 147 | 139 208 | 165 525 | 183 900 |
| Gini-kerroin (%) ajanjakson yhteenlasketuista tuloista | 22,2 | 22,4 | 25,1 | 25,4 |
| Ero verrattuna vuositason tuloeroihin, % ¹⁾ | -17,0 | -10,8 | -9,3 | -9,1 |
| Vuositason Gini-kertoimen muutos ajanjaksolla, %-yksikköä, poikkileikkaus | 5,0 | 4,8 | 2,6 | -1,5 |

1) Vuositason tuloeroilla tarkoitetaan vuosituloilla mitattujen tuloerojen (Gini-kertoimien) keskituloilla painotettua summaa ajanjaksolla.

Laatuseloste: tulonjaon kokonaistilasto

1. Tilastotietojen relevanssi

Tulonjaon kokonaistilasto on vuosittain laadittava koko väestön kattava tilasto, joka kuvaa asuntoväestön ja asutokuntien käytettävissä olevien rahatulujen jakautumista Suomessa. Sen kuvauskohteet ovat tuloerojen yleinen kehitys kansallisin käsittein, alueellinen tulokehitys sekä pitkäaikaisarkistot. Tulonjaon kokonaistilaston perusaineisto kattaa koko väestön. Koko väestön kattavana aineistona tulonjaon kokonaistilasto ei sisällä otantavirhettä. Tietoja on saatavilla vuodesta 1995 alkaen.

Tulonjaon kokonaistilaston tietosisältö perustuu täysin hallinnollisiin rekistereihin. Tilaston tavoitteena on muodostaa rekisteritietojen pohjalta asutokunnan käytettävissä olevat rahatulot samoin periaattein kuin Tilastokeskuksen tulojakotilastossa. Rekisterit eivät kata kaikkia tulotietoja, joten tulokäsite on näiltä osin puutteellinen. Tärkeimmät puuttuvat tuloerät ovat elatusapu ja muut kotitalouksien väliset tulonsiirrot sekä korkotulot. Tilaston tuloikäyttöyksikkönä on yhteiseen asumiseen perustuva asutokunta eikä tulojakotilastointia koskevien suositusten mukainen yhteiseen tuloikäyttöön perustuva kotitalous. Lisäksi kansainvälisistä suosituksista poiketen Tulonjaon kokonaistilaston tulokäsite sisältää veronalaiset luovutusvoitot (myyntivoitot). Tarkemmin tilastotietojen vertailukelpoisuutta tarkastellaan tämän laatuselosteen luvussa 7.

Tilastokeskus julkaisee myös edustavaan väestöotokseen perustuvaa tulojakotilastoa, jossa julkaistaan tietoa kotitalouksien tuloista kattavammalla tulokäsitteellä ja suositusten mukaisella kotitalouskäsitteellä. Otokseen perustuvan tulojakotilaston tiedot ovat kansainvälisesti vertailukelpoisia ja sen tietosisältö perustuu EU:n tulo- ja elinolo-tilastoista (EU-SILC) antamaan asetukseen. Tulojakotilastossa julkaistaan tulojakoindeksit pidemmällä ajanjaksolla (vuodesta 1966 alkaen) kuin tulonjaon kokonaistilastossa (vuodesta 1995 alkaen). Otokseen rajoitusten vuoksi otokseen perustuva tulojakotilasto ei sovellu tarkan aluetason tulojakotarkasteluihin tai useamman vuoden tulotietoja vaativien indeksien tuottamiseen väestöryhmittäin. Tulonjaon kokonaistilaston tehtävänä on täydentää otospohjaista tulojakotilastoa näiltä osin.

2. Tilastotutkimuksen menetelmäkuvaus

Tulonjaon kokonaistilasto on koko väestön kattava tilastoaineisto, joka kootaan henkilötasolla useista hallinnollisista aineistoista ja rekistereistä. Siten tilasto sisältää yksityiskohtaista tietoa koko väestön ja kaikkien asutokuntien tuloista.

Tulonjaon kokonaistilaston laadinnassa on käytetty seuraavia hallinnollisia aineistoja ja tilastorekistereitä:

- Väestörekisterikeskuksen väestötietojärjestelmä ja Tilastokeskuksen Suomen väestöä koskeva tietokanta
- Verohallituksen verotietokanta
- Kansaneläkelaitoksen eläkevakuutus-, sairausvakuutuskorvaus- ja kuntoutusrekisteri, elatuskirekisteri, opintotukirekisteri sekä asumistukirekisteri
- Terveystietojen ja hyvinvoinnin laitoksen toimeentulotukirekisteri
- Eläketurvakeskuksen eläketapahtumarekisteri
- Tilastokeskuksen tutkintorekisteri
- Valtiokonttorin sotilasvammakorvausjärjestelmän tietokanta

Tilaston kohdeperusjoukon muodostaa asuntoväestö (vuoden viimeisen päivänä). Tilaston ulkopuolelle rajautuvat pysyvästi ulkomailla asuvat, osoitteettomat ja laitosväestö (esimerkiksi pitkäaikaisesti vanhainkodeissa, hoitolaitoksissa, vankiloissa tai sairaaloissa asuvat). Asuntoväestön ulkopuolelle jäävän väestön osuus kokonaisväestöstä on parin prosentin luokkaa (vajaa 120 000 henkilöä).

Henkilötason tulorekisterit yhdistetään kokonaisrekisteriaineistoksi henkilötunnuksen avulla. Perusjoukko määritetään Tilastokeskuksen tietovaraston asumismuotomuuttujan perusteella. Asumismuotomuuttuja kuvaa sitä, kuuluuko henkilö asuntoväestöön vai ei. Asutokunnat muodostetaan rakennus- ja huoneistonumeron perusteella. Asutokuntien tulot muodostetaan laskemalla yhteen samassa asutokunnassa asuvien henkilöiden tulot.

3. Tietojen oikeellisuus ja tarkkuus

Tilaston lähdeaineistona käytetään pelkästään hallinnollisia rekisteriaineistoja, joten tilaston laatu on siten suoraan riippuvainen lähdeaineistojen laadusta. Väestötietojen osalta laatua on selvitetty esimerkiksi Tilastokeskuksen väestö- ja asuntokantatilastojen laatuselosteissa. Rekisteriaineistojen laatua tutkitaan vertaamalla tulonjaon kokonaistilaston tietoja muihin tilastolähteisiin, kuten Verohallituksen, Kelan, Eläketurvakeskuksen ja Terveystieteiden tutkimuskeskuksen tilastojulkaisuihin. Tietojen kattavuutta ja oikeellisuutta tutkitaan vertaamalla tietoja otospohjaisen tulonjakotilaston tulo- ja tulonjakoindikaattoreihin ja kansantalouden tilinpidon kotitalouksien sektoritilin käytettävissä olevan tulon määritelmään. Vertailuja tehdään säännöllisesti vuosittain ja niistä voi tarkemmin tiedustella Tilastokeskuksesta.

4. Julkaistujen tietojen ajantasaisuus ja oikea-aikaisuus

Tulonjaon kokonaistilasto laaditaan vuosittain. Tilastossa esitettävät tiedot ovat lopullisia ja ne julkaistaan noin vuosi tilastovuoden päättymisen jälkeen. Julkaisuaikataulun määrittää tuotannossa käytettävien rekisteriaineistojen valmistuminen, viimeinen tuotannossa käytettävä aineisto saadaan tuotantoon 11 kuukautta tilastovuoden päättymisestä. Julkaisupäivät on koottu julkaisukalenteriin. Tuloja koskevat tiedot kuvaavat koko vuoden tietoja.

5. Tietojen saatavuus ja läpinäkyvyys/selkeys

Tulonjaon kokonaistilaston tietoja julkaistaan Tilastokeskuksen internet-sivuilla osoitteessa www.tilastokeskus.fi *Tulot ja kulutus* aihealueen alla. Aineistosta tehdään myös erityisselvityksiä asiakkaan pyynnöstä.

6. Tilastojen vertailukelpoisuus

Tulonjaon kokonaistilaston vuosiaineistoista laaditaan vuosittain aikasarja-aineisto, mikä alkaa vuodesta 1995. Aikasarjan luokitukset (kuten alueluokitukset) ja päätulokäsitteet pyritään pitämään vertailukelpoisena yli ajan huomioimalla luokituksissa ja tulokäsitteissä tapahtuneet muutokset. Siten esimerkiksi tulonjaon kokonaistilaston kuvaamat tulomuutokset kuvaavat mahdollisimman tarkasti tulomuutoksia, joista on puhdistettu pois luokituksissa ja tulokäsitteissä tapahtuneet muutokset.

7. Selkeys ja eheys/yhtenäisyys

Tulonjaon kokonaistilaston lisäksi Tilastokeskus julkaisee myös edustavaan väestöotokseen perustuvaa tulonjakotilastoa, jossa julkaistaan tietoa kotitalouksien tuloista kansainväliset suositukset täyttävillä tulo- ja kotitalouskäsitteillä. Tulonjaon kokonaistilaston tulokäsite vastaa periaatteessa tulonjakotilaston käytettävissä olevien rahatulujen määritelmää. Kokonaistilastossa käytettävissä oleviin rahatuloihin kuitenkin luetaan kansainvälisistä suosituksista poiketen myös veronalaiset luovutusvoitot. Tämän käsitteellisen eron lisäksi tulonjaon kokonaistilaston ja otospohjaisen tulonjakotilaston väliset erot aiheutuvat tulokäsitteen kattavuuden eroista, tulonkäyttökäsitteen (kotitalous/asuntokunta) eroista ja tulonjakotilaston otantavirheestä.

Hallinnolliset rekisterit eivät kata kaikkia tuloeriä, jolloin nämä erät jäävät tulonjaon kokonaistilastosta puuttumaan. Tällaisia tuloeriä ovat lähdeveron alaiset korkotulot (eli miltei kaikki korkotulot), kotitalouksien väliset saadut tulonsiirrot (mm. saatu elatusapu) ja verottomat tulot ulkomailta. Otospohjaisessa tulonjakotilastossa nämä tuloerät kerätään haastattelemalla kotitalouksia. Eräitä rekisteriperusteisia tuloeriä ei ole muodostettu kokonaistilastoon tai niitä ei ole saatavilla koko ajanjaksolle, joten ne eivät ole mukana kokonaistilaston tulokäsitteessä. Tällaisia tuloeriä ovat elatusuet (rekisteritieto v. 2010 alkaen), äitiysavustukset, maksetut elatusavut sekä kiinteistöverot.

Rekistereistä saatavien rahamääräisten tulojen osuus kotitalouksien kaikista rahamääräisistä tuloista on kuitenkin varsin suuri. Rekistereistä puuttuvat tuloerät voivat kohdentua tietyille väestöryhmille ja olla tämän vuoksi merkittäviä (esimerkiksi kotitalouksien väliset tulonsiirrot opiskelijoille ja yksinhuoltajille).

Otos pohjaiseen tulonjakotilastoon on muodostettu myös laskennallisia eriä, joista tärkein on ns. omistusasujien laskennallinen asuntotulo. Tulonjaon kokonaistilastoon laskennallista asuntotuloa ei ole muodostettu. Asuntolainojen korot ovat osa laskennallista asuntotuloa, joten niitä ei oteta huomioon tulonjaon kokonaistilastossa.

Tulonjakotilastossa ja siihen perustuvassa EU:n tulo- ja elinolotutkimuksessa (EU-SILC) tulonkäyttöyksikkö on yhteisen tulonkäytön perusteella muodostettu kotitalous, joka määritetään päivittämällä rekistereistä saatuja asuntokuntatietoja haastattelussa. Rekistereihin pohjautuvassa tulonjaon kokonaistilastossa tulonkäyttöyksikkö on väestötietojärjestelmän rakennus- ja huoneistonumeron perusteella määrittyvä asuntokunta. Vertaamalla tulonjakotilaston otoksella kotitalouksia ja asuntokuntia on todettu, että kotitalous ja asuntokunta ovat runsaassa 90 prosentissa samoja. Noin 98 prosentissa tapauksista asuntokunta ja kotitalous ovat joko samoja tai ne eroavat yhdellä henkilöllä (+/- 1 henkilö). Erot ovat opiskelijoilla muita väestöryhmiä suurempia.

Verotustietoihin perustuva veronalaiset tulot -tilasto kuvaa luonnollisten henkilöiden veronalaisia tuloja, vähennyksiä ja veroja. Sen kuvaama ilmiöalue on suppeampi kuin tulonjaon kokonaistilaston. Veronalaiset tulot -tilaston tilastoyksikkö on tulonsaaja. Tilastosta puuttuvat ne tuloerät, jotka eivät kuulu henkilöverotuksen piiriin.

Tulonjakotilastot kuvaavat kotitaloussektorin tuloja ja tulonsiirtoja ja ovat siten kansantalouden tilinpidon kotitaloussektorin tulo- ja tulonkäyttötilin laajennus. Verrattaessa tulonjakotilaston tai tulonjaon kokonaistilaston koko maan tulosummaa kansantalouden tilinpidon tulo- ja tulonkäyttötilin eriin on otettava huomioon erot sektorin rajaamisessa, eräissä määritelmässä ja tilastojen laatimismenetelmässä. Erojen johdosta kansantalouden tilinpidon ja tulonjakotilastojen luvut esimerkiksi kotitalouksien käytettävissä olevan tulon vuosimuutoksista saattavat erota tuntuvastikin toisistaan. Kansantalouden tilinpidon käytettävissä olevaan tuloon mm. sisältyy laskennallinen asuntotulo, mutta eivät myyntivoitot (hallussapitovoitot).

Lisätietoja

Veli-Matti Törmälehto 09 1734 3680
Vastaava tilastojohtaja:
Harala Riitta (09) 1734 3604
toimeentulo.tilastokeskus@tilastokeskus.fi
www.tilastokeskus.fi
Lähde: Tulonjaon kokonaistilasto, Tilastokeskus

Asiakaspalaute: www.tilastokeskus.fi/palaute

Tietopalvelu ja viestintä, Tilastokeskus
puh. 09 1734 2220
www.tilastokeskus.fi

Julkaisutilaukset, Edita Publishing Oy
puh. 020 450 05
asiakaspalvelu.publishing@edita.fi
www.editapublishing.fi

ISSN 1796-0479
= Suomen virallinen tilasto
ISSN 1797-3279 (pdf)