

Rakennus- ja asuntotuotanto

2009, 3. neljännes

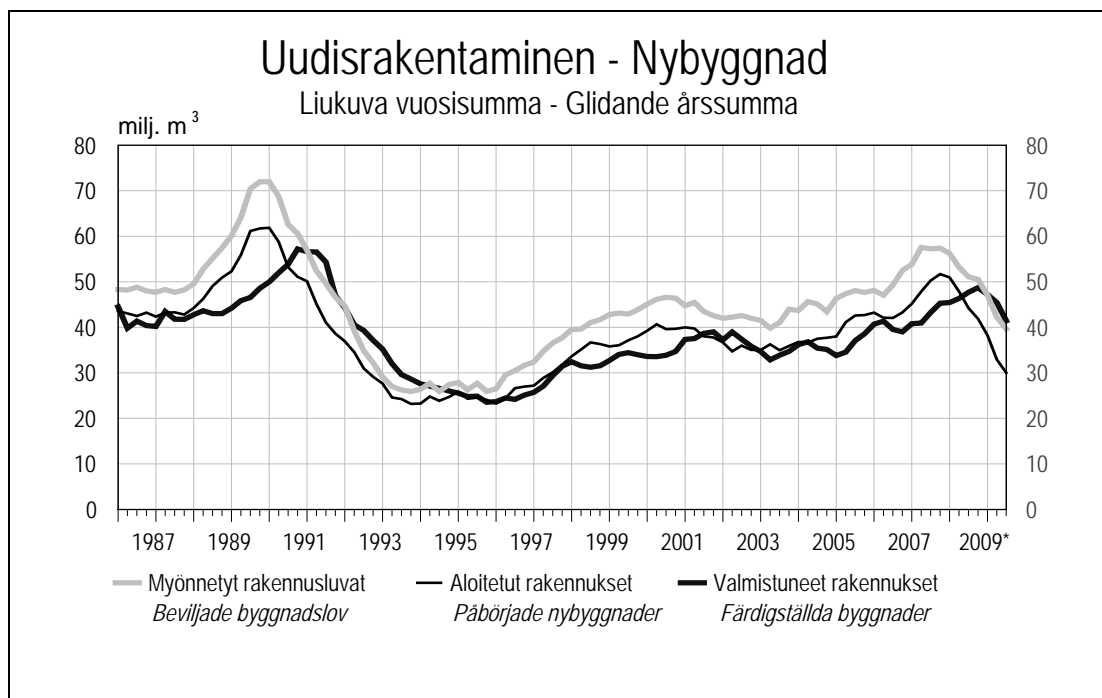
Byggnads- och bostadsproduktion
2009, 3:e kvartalet

Aloitettujen asuntojen määrän lasku hidastui 3 prosenttiin heinä-syyskuussa

Vuoden 2009 heinä-syyskuussa aloitettiin 6 500 uuden asunnon rakennustyöt, mikä on vain kolme prosenttia edellisvuotista vähemmän. Pientaloasuntojen määrä väheni, mutta aloitettuja kerrostaloasuntoja oli enemmän kuin viime vuoden heinä-syyskuussa. Aloitettujen asuntojen kuutiomäärän väheneminen hidastui 13 prosenttiin. Kaikkiaan vuoden 2009 heinä-syyskuussa uudisrakennustöitä käynnistettiin 8,4 miljoonan kuutiometrin edestä, mikä on neljänneksen vähemmän kuin vuosi sitten.

Nedgången i antalet byggstarter för bostäder avtog till 3 procent under juli-september

Under juli-september år 2009 påbörjades byggnadsarbeten för 6 500 nya bostäder, vilket är bara tre procent mindre än året innan. Antalet småhusbostäder minskade, men antalet påbörjade höghusbostäder var större än under juli-september året innan. Minskningen av kubikvolymen för påbörjade bostäder avtog till 13 procent. Under juli-september år 2009 påbörjades nybyggnadsarbeten för totalt 8,4 miljoner kubikmeter, vilket är en fjärdedel mindre än för ett år sedan.



Sisällys

Sisällys	2
Tuoteseloste	2
Uudisrakentaminen, yhteenveto	3
Myönnetyt rakennusluvut ja aloitetut rakennukset	6
Valmistuneet ja keskeneräiset rakennukset	8
Uudisrakentamisen volyymi-indeksi 2005=100	10
Asuntotuotanto talotyypeittäin	12
Rakentaminen maakunnittain	13

Tuoteseloste

Kuvattava ilmiö

Rakennus- ja asuntotuotantotilastot kuvaavat rakennusluvanvaraisen rakennustoiminnan määrää ja sen muutosta.

Tilastojen perusjoukon muodostavat rakennuslupaa edellyttävät uudet rakennukset ja rakennusten laajennukset sekä näin valmistuvat uudet asuinhuoneistot. Tilastoihin eivät sisälly lupaa edellyttävät muutostyöt eivätkä uudestaan rakentamiseen verrattavat muutokset.

Tietolähde

Rakennus- ja asuntotuotantotilastot perustuvat kuntien rakennusvalvontaviranomaisten Väestörekisterikeskuskulle toimittamiin ilmoituksiin rakennusluvanvaraisista rakennushankkeista ja näiden rakennusvaiheista.

Tuotettavat tilastot ja tiedot

Myönnetyt rakennusluvut, aloitetut rakennukset, keskeneräiset rakennukset, valmistuneet rakennukset, uudisrakentamisen volyymi-indeksi. Rakennustuotantotiedot ovat rakennusten kuutiomäärätietoja ja asuntojen kapalemääriä. Poikkeuksena on volyymi-indeksi, joka perustuu kuutiotiedoista johdettuihin arvotietoihin.

Ajantasaisuus

Ennakolliset tiedot julkaistaan neljänneksittäin noin kahden kuukauden viiveellä.

Innehåll

Innehåll	2
Varudeklaration	2
Nybyggande, sammandrag	3
Beviljade bygglov och påbörjade byggen	6
Färdigställda och halvfärdiga byggnader	8
Volymindex för nybyggnad 2005=100	10
Bostadsproduktion efter hustyp	12
Byggverksamhet landskapsvis	13

Produktbeskrivning

Ämnesområde

Statistiken över byggnads- och bostadsproduktion beskriver den byggverksamhet som kräver bygglov och förändring i den.

Statistikpopulationen består av nya byggnader och tillbyggen som kräver bygglov samt nya bostadslägenheter som färdigställs på detta sätt. Statistiken omfattar inte ändringsarbeten som kräver lov och inte heller ändringar som är jämförbara med ombyggnade.

Uppgiftskälla

Statistiken över byggnads- och bostadsproduktion grundar sig på de anmälningar om byggnadsprojekt som kräver bygglov och om byggnadsskeden som kommunernas byggkontrollmyndigheter levererar till Befolkningsregistercentralen.

Statistiken och uppgifterna

Beviljade byggnadslov, påbörjade byggnader, pågående byggnader, färdigställda byggnader, volymindex för nybyggnad. Uppgifterna om byggnadsproduktion gäller huvudsakligen byggnadskubikmeter och antalet bostäder. Ett undantag är volymindexet, som grundar sig på värdeuppgifter som härletts ur kubikuppgifter.

Tidsenlighet

Förhandsuppgifterna publiceras kvartalsvis med ungefär två månaders eftersläpning.

Vertailtavuus ja luotettavuus

Aloitustiedot ovat koko maan osalta arvioituja lopullisia tietoja. Rekisteriviiveestä johtuvaa alipeittoa on korjattu korotuskertoimilla, jotka on saatu laskemalla edellisten vuosien alipeitto käyttötarkoituksittain.

Tiedot rakennusluvista ja valmistuneista rakennuksista julkaistaan sellaisenaan ilman korotuksia. Muutosprosentit on laskettu edellisen vuoden ennakkotietoihin vertaamalla. Tiedot täydentyvät aina seuraavan vuoden kesäkuuhun saakka.

Rekisteritietojen kattavuuden parantamiseksi tilastoinnissa on hyödynnetty muuttoilmoituksia vuoden 2005 alusta alkaen. Tilaston laatuseloste ja lisätietoa tilastointikäytännön muutoksesta löytyy Tilastokeskuksen kotisivulta osoitteesta:
www.tilastokeskus.fi/til/ras

* = Ennakkotieto

Jämförbarhet och tillförlitlighet

Uppgifterna om påbörjade byggnadsarbeten är för hela landets del uppskattade slutliga uppgifter. Den undertäckning som beror på registereftersläpning har korrigerats med upphöjningskoefficienter, som erhållits genom att undertäckning de föregående åren räknats efter bruk-sändamål.

Uppgifterna om bygglov och färdigställda byggnader publiceras utan förhöjningar. Förändringsprocenterna har beräknats genom jämförelse med föregående års förhandsuppgifter. Uppgifterna kompletteras ända till juni följande år.

För att förbättra täckningen av registeruppgifterna har man i statistikföringen utnyttjat flyttningsanmälningar från och med början av år 2005. Kvalitetsbeskrivningen för statistik och ytterligare information om ändringen i statistikföringspraxisen finns på Statistikcentralens webbsidor under adress:
www.tilastokeskus.fi/til/ras

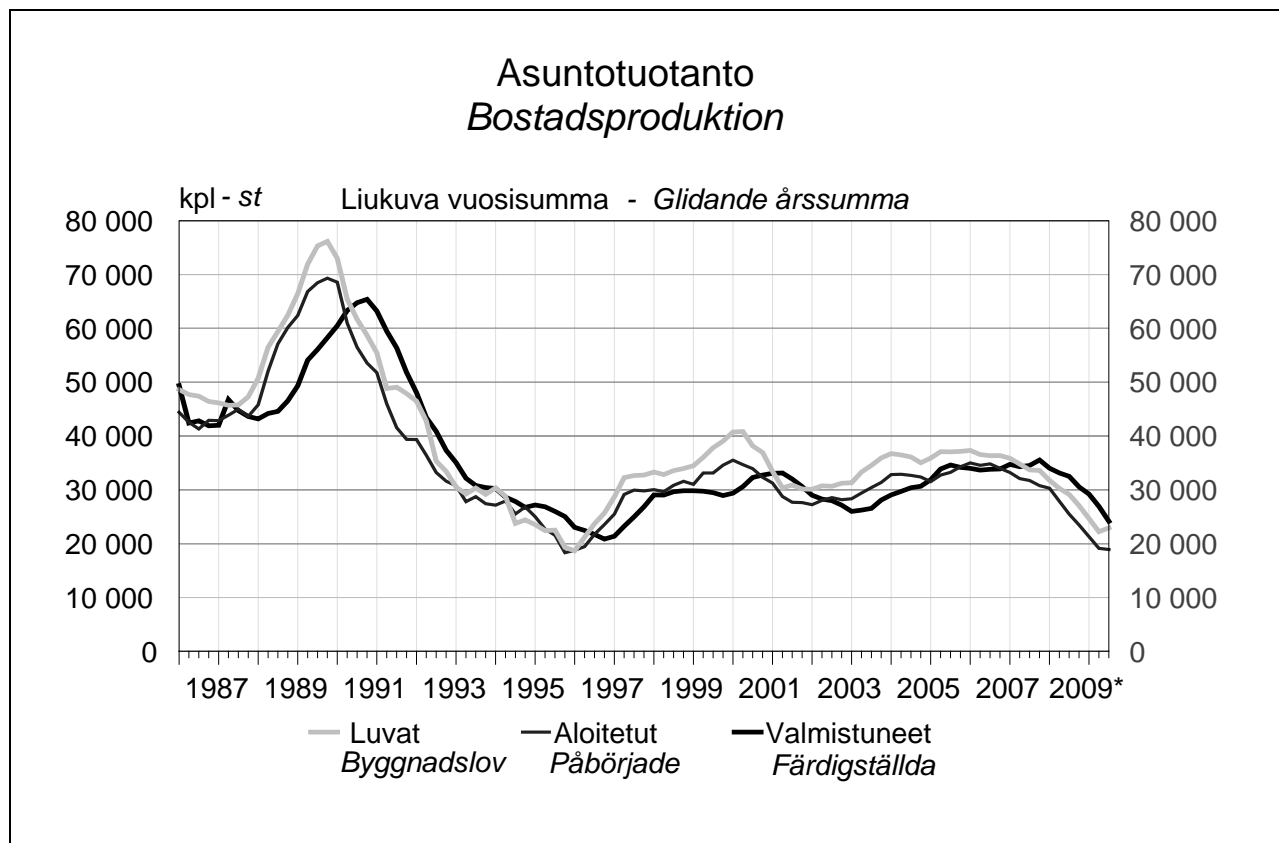
* = Förhandsuppgift

Uudisrakentaminen 3. neljännes 2009*, milj.m³ – Nybyggnad 3:e kvartalet år 2009*, milj.m³

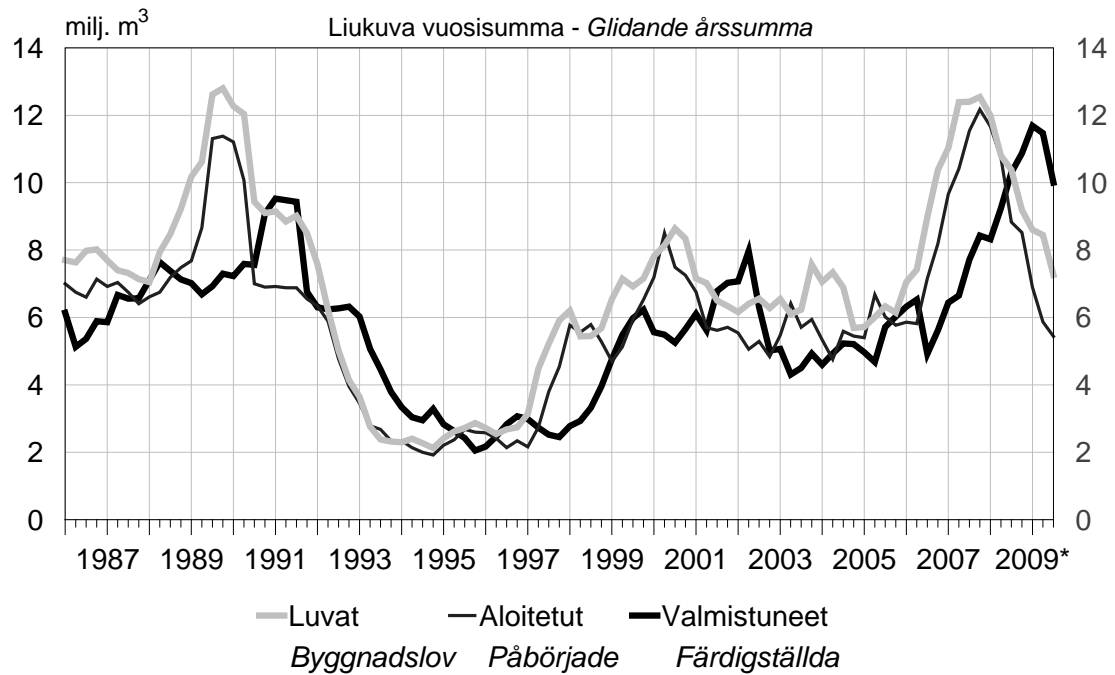
	Myönnetyt rakennusluvut <i>Beviljade byggnadslov</i>		Aloitettut rakennukset <i>Påbörjade nybyggnader</i>		Valmistuneet rakennukset <i>Färdigställda byggnader</i>	
	3. nelj. <i>kvart.</i>	%-muutos <i>%-förändr.</i> 2008/2009	3. nelj. <i>kvart.</i>	%-muutos <i>%-förändr.</i> 2008/2009	3. nelj. <i>kvart.</i>	%-muutos <i>%-förändr.</i> 2008/2009
Käyttötarkoitus <i>Användningssyfte</i>						
Kaikki rakennukset						
<i>Alla byggnader</i>	7,85	-17	8,40	-26	7,65	-27
Asuinrakennukset						
<i>Bostadsbyggnader</i>	2,62	11	2,65	-13	1,95	-35
Vapaa-ajan asuinrakennukset						
<i>Fritidsbostadshus</i>	0,30	-17	0,32	-16	0,30	0
Liike- ja toimistorakennukset						
<i>Affärs- och kontorsbyggnader</i>	1,30	-41	1,36	-24	1,34	-48
Julkiset palvelurakennukset						
<i>Offentliga servicebyggnader</i>	0,63	-17	0,53	-50	0,96	35
Teollisuus- ja varastorakennukset						
<i>Industri- och lagerbyggnader</i>	1,73	-23	1,57	-49	1,96	-25
Maatalousrakennukset						
<i>Lantbruksbyggnader</i>	0,53	-35	1,20	10	0,56	-25
Muut rakennukset						
<i>Övriga byggnader</i>	0,75	-1	0,77	-5	0,59	2
Asuntotuotanto, kpl						
<i>Bostadsproduktion, st</i>	6 702	22	6 493	-3	4 406	-37

Uudisrakentaminen 1.-3. neljännes 2009*, milj.m³ – Nybyggnad 1:a-3:e kvartalet år 2009*, milj.m³

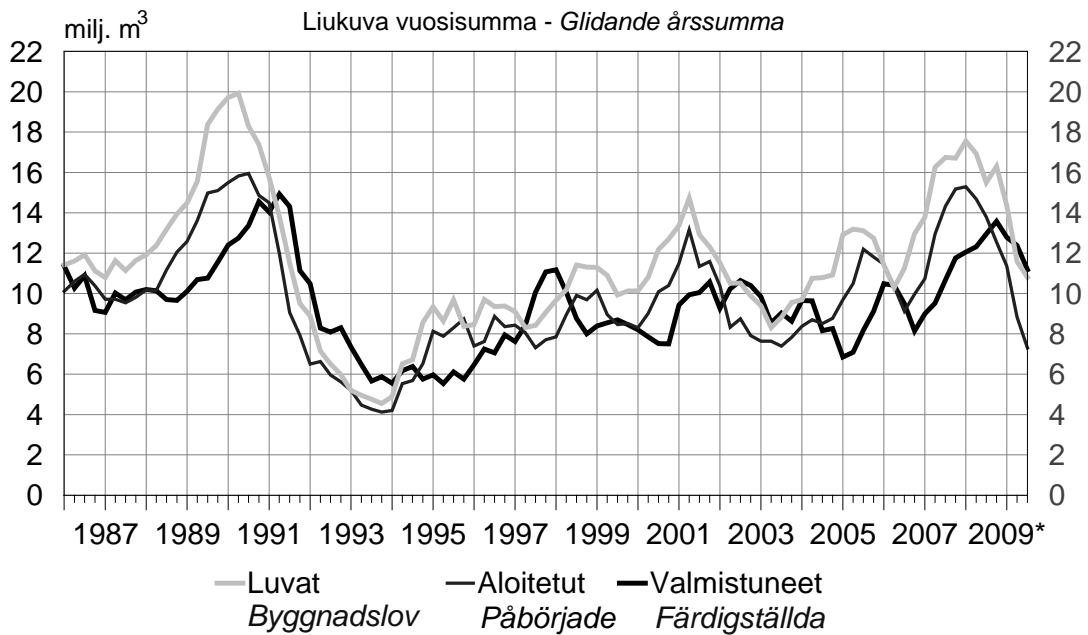
Käyttötarkoitus Användningssyfte	Myönnetyt rakennusluvut Beviljade byggnadslov		Aloitettut rakennukset Påbörjade nybyggnader		Valmistuneet rakennukset Färdigställda byggnader	
	1.-3.nelj. kvart.	%-muutos %-förändr. 2008/2009	1.-3.nelj. kvart.	%-muutos %-förändr. 2008/2009	1.-3.nelj. kvart.	%-muutos %-förändr. 2008/2009
Kaikki rakennukset						
Alla byggnader	28,90	-25	22,29	-35	26,79	-17
Asuinrakennukset						
Bostadsbyggnader	7,34	-24	6,39	-29	7,56	-26
Vapaa-ajan asuinrakennukset						
Fritidsbostadshus	0,88	-22	0,81	-15	0,77	-7
Liike- ja toimistorakennukset						
Affärs- och kontorsbyggnader	5,87	-22	3,47	-47	6,05	-8
Julkiset palvelurakennukset						
Offentliga servicebyggnader	2,15	-18	1,78	-23	1,87	21
Teollisuus- ja varastorakennukset						
Industri- och lagerbyggnader	6,27	-45	4,91	-52	7,19	-19
Maatalousrakennukset						
Lantbruksbyggnader	4,10	18	3,07	1	1,79	-32
Muut rakennukset						
Övriga byggnader	2,30	-13	1,86	-11	1,57	-6
Asuntotuotanto, kpl						
Bostadsproduktion, st	18 451	-16	15 485	-23	16 968	-27



Liike- ja toimistorakennukset *Affärs- och kontorsbyggnader*



Teollisuus- ja varastorakennukset *Industri- och lagerbyggnader*



Myönnetty rakennusluvat, milj.m³ – Beviljade byggnadslov, milj.m³

Vuosi ja neljännes År och kvartal	Kaikki rakennukset <i>Alla byggnader</i>	Asuinrakennukset <i>Bostadsbyggnader</i>				Vapaa-ajan asuin- rakennukset <i>Fritids- bostadshus</i>	Liike- ja toimistorakennukset <i>Affärs- och kontorsbyggnader</i>				
		Erilliset pientalot <i>Fristående småhus</i>	Rivi- ja ketjutalot <i>Rad- och kedjehus</i>	Asuinkerros- talot <i>Flervånings- bostadshus</i>			Liike- rakennukset <i>Affärs- byggnader</i>	Toimisto- rakennukset <i>Kontors- byggnader</i>	Liikenteen rakennukset <i>Trafik- byggnader</i>		
1991	46,60	16,10	8,60	3,04	4,46	1,96	8,50	3,65	2,64	2,21	
1992	32,20	11,75	6,45	1,45	3,85	1,61	4,16	1,80	0,87	1,48	
1993	25,88	10,23	5,28	1,06	3,89	1,39	2,32	1,04	0,35	0,93	
1994	27,40	8,94	4,97	0,91	3,06	1,38	2,13	0,73	0,52	0,89	
1995	25,92	7,16	4,06	0,86	2,24	1,33	2,86	1,31	0,78	0,77	
1996	31,64	9,03	4,65	1,13	3,24	1,56	2,75	1,21	0,43	1,11	
1997	37,71	11,68	6,02	1,42	4,23	0,90	5,90	2,53	1,77	1,60	
1998	41,66	12,64	6,84	1,60	4,21	1,05	5,69	3,25	1,04	1,40	
1999	43,85	14,54	7,77	1,84	4,93	1,14	7,16	3,66	1,51	2,00	
2000	46,43	14,24	7,71	1,81	4,72	1,27	8,34	3,43	3,51	1,40	
2001	42,56	11,89	6,69	1,31	3,89	1,20	6,34	2,81	2,23	1,29	
2002	42,00	12,57	7,48	1,32	3,77	1,28	6,28	3,36	1,26	1,66	
2003	43,98	14,74	8,94	1,77	4,03	1,29	7,57	4,80	1,25	1,52	
2004	43,44	15,01	9,50	1,59	3,92	1,39	5,69	3,66	0,99	1,04	
2005	47,64	16,37	10,36	1,94	4,07	1,45	6,13	3,71	1,09	1,33	
2006	52,48	16,27	10,20	1,85	4,22	1,51	10,38	6,71	1,69	1,98	
2007	57,40	14,89	9,33	1,44	4,12	1,54	12,53	8,33	2,58	1,62	
2008	50,55	11,74	7,17	1,07	3,50	1,46	9,19	6,30	1,41	1,47	
2008	I	11,42	2,62	1,47	0,24	0,91	0,26	2,25	1,53	0,26	0,46
	II	17,93	4,76	2,99	0,45	1,32	0,53	3,06	1,96	0,53	0,58
	III	10,44	2,54	1,64	0,23	0,67	0,38	2,49	1,82	0,41	0,25
	IV	10,76	1,82	1,06	0,15	0,61	0,28	1,39	1,00	0,21	0,19
2009*	I	7,89	1,52	0,79	0,08	0,64	0,18	1,66	1,33	0,17	0,16
	II	13,16	3,20	2,04	0,19	0,97	0,40	2,91	1,76	0,19	0,96
	III	7,85	2,62	1,40	0,17	1,04	0,30	1,30	0,83	0,24	0,23
	IV										

Aloitettut rakennukset, milj. m³ – Påbörjade nybyggnader, milj. m³

1991	38,61	13,30	7,53	1,93	3,84	1,39	6,55	2,92	1,97	1,66	
1992	29,11	10,69	5,67	1,49	3,53	1,22	3,95	1,76	0,93	1,26	
1993	23,20	9,25	4,71	1,09	3,46	1,14	2,33	1,09	0,34	0,90	
1994	24,68	9,39	4,59	1,13	3,67	1,04	1,92	0,73	0,47	0,72	
1995	24,08	6,59	3,62	0,81	2,16	0,94	2,60	1,24	0,78	0,58	
1996	26,97	8,14	3,99	1,08	3,07	0,88	2,34	1,06	0,35	0,94	
1997	31,77	10,53	5,37	1,27	3,89	0,83	4,54	1,64	1,72	1,18	
1998	36,35	11,38	6,06	1,45	3,86	0,90	5,29	3,01	0,88	1,39	
1999	38,04	12,90	6,80	1,64	4,46	1,02	6,53	3,34	1,64	1,54	
2000	39,67	12,34	6,73	1,54	4,07	1,04	7,26	3,09	2,78	1,39	
2001	37,80	10,73	5,99	1,08	3,66	0,99	5,71	2,62	2,03	1,07	
2002	35,03	11,09	6,39	1,20	3,50	1,00	4,84	2,58	1,08	1,18	
2003	35,91	12,66	7,67	1,45	3,54	0,99	5,94	3,66	0,81	1,46	
2004	37,69	13,51	8,35	1,46	3,70	1,09	5,46	3,45	1,05	0,97	
2005	42,70	14,98	9,64	1,71	3,62	1,16	5,77	3,91	0,69	1,17	
2006	43,25	15,10	9,31	1,76	4,03	1,16	8,20	5,17	1,42	1,61	
2007	51,67	13,51	8,61	1,28	3,62	1,26	12,18	8,14	2,49	1,54	
2008	41,87	10,57	6,89	0,83	2,85	1,14	8,52	5,48	1,62	1,42	
2008	I	8,43	1,98	1,11	0,16	0,72	0,14	2,19	1,43	0,46	0,30
	II	14,42	4,01	2,72	0,35	0,94	0,44	2,58	1,57	0,45	0,55
	III	11,29	3,05	2,01	0,21	0,83	0,38	1,79	1,18	0,27	0,34
	IV	7,73	1,52	1,04	0,12	0,36	0,18	1,96	1,30	0,44	0,22
2009*	I	4,78	1,04	0,63	0,08	0,33	0,13	0,56	0,43	0,06	0,06
	II	9,11	2,70	1,79	0,13	0,78	0,35	1,56	1,24	0,11	0,21
	III	8,40	2,65	1,76	0,15	0,75	0,32	1,36	0,70	0,14	0,52
	IV										

Myönnettyt rakennusluvut, milj.m³ – Beviljade byggnadslov, milj.m³

Julkiset palvelurakennukset Offentliga service byggnader				Teollisuus- ja varastorakennukset Industri- och lagerbyggnader			Maatalous- rakennukset Lantbruks- byggnader	Vuosi ja neljännes År och kvartal
Hoitoalan rakennukset Vård- byggnader	Kokoon- tumis- rakennukset Byggnader för sam- lingslokaler	Opetus- rakennukset Under- visnings- byggnader		Teollisuus- rakennukset Industri- byggnader	Varasto- rakennukset Lagerbygg- nader			
3,81	1,08	1,40	1,18	9,47	6,20	3,27	4,78	1991
3,30	0,77	1,26	1,20	5,97	3,25	2,72	3,68	1992
2,10	0,49	0,67	0,89	4,56	3,14	1,42	3,62	1993
1,58	0,33	0,69	0,51	8,55	6,14	2,42	3,16	1994
1,55	0,38	0,52	0,51	8,37	5,52	2,85	2,97	1995
2,77	0,33	1,61	0,71	9,37	6,06	3,32	4,37	1996
2,42	0,33	1,19	0,68	9,08	5,79	3,29	5,85	1997
3,09	0,40	1,34	1,12	11,30	6,63	4,67	5,77	1998
3,16	0,40	1,69	1,01	10,13	6,51	3,63	5,36	1999
2,94	0,49	1,06	1,22	12,70	8,42	4,29	4,53	2000
3,57	0,67	0,75	1,95	12,32	8,47	3,84	4,77	2001
4,02	0,70	1,70	1,53	9,89	5,91	3,98	5,33	2002
3,29	0,51	0,96	1,66	9,57	5,34	4,23	4,27	2003
2,80	0,66	0,65	1,40	10,92	6,10	4,82	4,16	2004
2,75	0,70	0,99	0,92	12,75	6,65	6,11	4,62	2005
2,29	0,59	0,86	0,75	12,98	7,58	5,40	5,32	2006
2,62	1,09	0,67	0,72	16,71	9,16	7,55	5,50	2007
3,06	0,77	1,39	0,82	16,31	9,04	7,27	5,36	2008
0,79	0,19	0,40	0,19	3,98	1,94	2,04	0,97	I 2008
1,11	0,31	0,42	0,33	5,26	3,37	1,89	1,80	II
0,80	0,11	0,51	0,16	2,53	1,33	1,19	0,87	III
0,36	0,15	0,06	0,13	4,54	2,39	2,15	1,72	IV
0,72	0,52	0,06	0,14	2,03	0,90	1,13	1,35	I 2009*
0,81	0,22	0,25	0,31	2,51	1,18	1,32	2,22	II
0,63	0,20	0,23	0,18	1,73	1,02	0,71	0,53	III
								IV

Aloitettut rakennukset, milj. m³ – Påbörjade nybyggnader, milj. m³

3,44	0,91	1,39	1,06	7,90	5,26	2,65	4,43	1991
2,94	0,85	0,94	1,12	5,62	3,15	2,48	3,24	1992
2,01	0,50	0,56	0,88	4,14	2,91	1,23	2,97	1993
1,66	0,41	0,49	0,65	6,51	4,43	2,08	2,77	1994
1,51	0,32	0,56	0,52	8,74	6,25	2,49	2,40	1995
2,56	0,30	1,58	0,53	8,36	5,41	2,95	3,37	1996
2,01	0,35	0,87	0,69	7,70	5,07	2,63	4,74	1997
2,75	0,28	1,45	0,83	9,69	5,71	3,98	4,77	1998
2,77	0,37	1,31	1,03	8,50	5,36	3,14	4,60	1999
2,86	0,54	1,13	1,04	10,40	6,82	3,58	3,98	2000
2,95	0,65	0,62	1,63	11,59	7,95	3,64	4,10	2001
3,84	0,62	1,39	1,62	7,92	4,94	2,98	4,41	2002
2,73	0,51	0,80	1,33	7,83	4,06	3,77	3,60	2003
3,12	0,54	0,90	1,61	8,78	5,22	3,56	3,35	2004
2,38	0,64	0,69	0,85	11,80	6,39	5,41	3,98	2005
1,92	0,55	0,74	0,57	9,97	6,30	3,67	4,23	2006
2,42	0,85	0,78	0,67	15,17	8,19	6,98	4,48	2007
3,08	0,78	1,33	0,91	12,54	7,37	5,17	3,54	2008
0,34	0,09	0,14	0,09	2,95	1,51	1,44	0,50	I 2008
0,89	0,20	0,27	0,40	4,11	2,79	1,33	1,46	II
1,07	0,28	0,56	0,22	3,10	1,72	1,38	1,09	III
0,78	0,20	0,37	0,19	2,38	1,35	1,03	0,50	IV
0,72	0,37	0,25	0,07	1,76	0,78	0,98	0,29	I 2009*
0,52	0,19	0,15	0,18	1,59	1,04	0,55	1,58	II
0,53	0,26	0,06	0,18	1,57	0,73	0,84	1,20	III
								IV

1) sisältää pelastustoimen rakennukset – inkluderar byggnader för räddningsväsendet

Valmistuneet rakennukset, milj. m³ – Färdigställda byggnader, milj. m³

Vuosi ja neljännes <i>År och kvartal</i>	Kaikki rakennukset <i>Alla byggnader</i>	Asuinrakennukset <i>Bostadsbyggnader</i>			Vapaa-ajan asuinrakennukset <i>Fritidsbostadshus</i>	Liike- ja toimistorakennukset <i>Affärs- och kontorsbyggnader</i>					
		Erilliset pientalot <i>Fristående småhus</i>	Rivi- ja ketjutalot <i>Rad- och kedjehus</i>	Asuinkerrostalot <i>Flervåningsbostadshus</i>		Liikerakennukset <i>Affärsbyggnader</i>	Toimistorakennukset <i>Kontorsbyggnader</i>	Liikenteen rakennukset <i>Trafikbyggnader</i>			
1991	46,94	17,29	9,45	3,02	4,82	1,36	6,77	2,83	2,16	1,78	
1992	37,14	12,60	7,17	1,79	3,65	1,23	6,31	2,90	1,94	1,47	
1993	28,64	10,39	5,52	1,35	3,51	1,15	3,78	1,70	0,92	1,16	
1994	26,04	9,34	5,06	1,03	3,25	1,04	3,30	1,71	0,66	0,93	
1995	23,53	8,70	4,35	0,98	3,37	1,07	2,04	0,88	0,43	0,73	
1996	25,14	7,56	3,95	0,94	2,67	0,98	3,08	1,27	0,96	0,84	
1997	31,44	9,25	4,65	1,22	3,37	0,96	2,44	1,17	0,32	0,95	
1998	31,55	10,53	5,26	1,42	3,85	0,91	3,96	1,67	1,05	1,24	
1999	33,96	10,51	5,63	1,27	3,62	0,88	6,23	3,04	1,70	1,49	
2000	34,67	12,21	6,19	1,66	4,36	0,95	5,66	2,83	1,52	1,31	
2001	39,02	11,64	6,17	1,36	4,11	1,00	7,03	3,02	2,53	1,48	
2002	35,84	10,56	5,99	1,11	3,46	0,98	5,02	1,89	1,97	1,16	
2003	34,71	10,98	6,27	1,23	3,48	0,99	4,93	2,75	0,92	1,26	
2004	35,13	12,37	7,45	1,39	3,53	0,99	5,20	2,80	1,09	1,32	
2005	38,59	14,41	9,00	1,65	3,76	1,06	6,04	4,23	0,79	1,01	
2006	39,00	14,70	9,49	1,72	3,49	1,04	5,61	3,89	0,79	0,94	
2007	45,30	15,47	9,55	1,70	4,22	1,15	8,44	6,03	0,85	1,56	
2008	48,69	13,61	8,70	1,29	3,61	1,25	10,87	7,17	2,44	1,27	
2008	I	11,60	3,31	2,22	0,27	0,82	0,24	1,82	1,21	0,35	0,27
	II	10,78	4,00	2,54	0,49	0,97	0,32	2,28	1,61	0,35	0,32
	III	11,66	3,06	1,91	0,25	0,89	0,35	2,81	1,67	0,83	0,31
	IV	14,65	3,24	2,03	0,29	0,93	0,34	3,96	2,68	0,91	0,37
2009*	I	10,09	2,65	1,71	0,18	0,75	0,21	2,64	1,65	0,29	0,69
	II	9,04	2,96	1,88	0,27	0,82	0,25	2,06	0,98	0,43	0,66
	III	7,65	1,95	1,25	0,13	0,56	0,30	1,34	0,96	0,14	0,25
	IV										

Keskeneräiset rakennukset, milj. m³ – Pågående nybyggnader, milj. m³

2001	54,96	15,45	10,56	1,16	3,73	2,99	6,86	2,53	2,36	1,97	
2002	53,99	15,88	10,99	1,26	3,62	3,07	6,60	3,11	1,49	2,00	
2003	55,57	17,51	12,39	1,47	3,64	3,11	7,65	4,06	1,37	2,21	
2004	56,76	18,39	12,96	1,57	3,85	3,08	7,44	4,42	1,25	1,78	
2005	57,39	16,39	11,53	1,38	3,48	3,06	6,55	3,53	1,14	1,88	
2006	62,58	17,42	11,65	1,50	4,27	3,19	9,42	5,14	1,82	2,46	
2007	70,60	16,16	11,07	1,21	3,89	3,34	13,74	7,83	3,46	2,44	
2008	64,92	13,84	9,66	0,81	3,37	3,28	11,43	6,12	2,69	2,63	
2008	I	69,51	15,84	10,60	1,19	4,04	3,37	14,23	8,04	3,62	2,57
	II	72,84	15,75	10,69	1,04	4,01	3,45	14,50	7,99	3,73	2,78
	III	72,06	15,60	10,68	0,99	3,93	3,44	13,45	7,50	3,16	2,79
	IV	64,92	13,84	9,66	0,81	3,37	3,28	11,43	6,12	2,69	2,63
2009*	I	58,91	12,21	8,49	0,72	2,99	3,10	9,42	5,01	2,47	1,94
	II	58,29	11,77	8,28	0,59	2,90	3,15	8,84	5,23	2,15	1,47
	III	57,35	11,90	8,38	0,57	2,94	3,09	8,74	4,91	2,13	1,69
	IV										

Keskeneräiset rakennukset; tilanne vuoden ja neljänneksen lopussa
Pågående nybyggnader; situationen i slutet av året och kvartalet

Valmistuneet rakennukset, milj. m³ – Färdigställda byggnader, milj. m³

Julkiset palvelurakennukset Offentliga service byggnader				Teollisuus- ja varastorakennukset Industri- och lagerbyggnader			Maatalous- rakennukset Lantbruks- byggnader	Vuosi ja neljännes År och kvartal	
Hoitotalan- rakennukset Vård- byggnader	Kokoon- tumis- rakennukset Byggnader för sam- lingslokaler	Opetus- rakennukset Under- visnings- byggnader		Teollisuus- rakennukset Industri- byggnader	Varasto- rakennukset Lagerbygg- nader				
3,84	1,23	1,25	1,29	11,04	7,69	3,35	4,99	1991	
3,41	0,97	1,36	0,94	8,29	6,11	2,18	3,82	1992	
2,84	0,82	0,96	0,93	5,87	3,98	1,89	3,25	1993	
2,29	0,61	0,60	1,00	5,76	4,02	1,73	2,87	1994	
1,93	0,42	0,61	0,84	5,77	3,76	2,01	2,68	1995	
1,66	0,35	0,59	0,60	7,95	5,06	2,89	2,61	1996	
2,62	0,32	1,50	0,63	11,06	8,01	3,05	3,76	1997	
2,27	0,32	1,18	0,62	8,00	4,94	3,06	4,44	1998	
2,29	0,35	1,14	0,75	8,46	5,20	3,26	4,23	1999	
2,76	0,30	1,40	0,90	7,50	4,72	2,78	4,08	2000	
2,92	0,48	1,02	1,29	10,57	7,69	2,88	4,27	2001	
2,96	0,63	0,95	1,21	10,41	6,38	4,03	4,22	2002	
3,55	0,72	1,00	1,71	8,62	5,09	3,54	3,92	2003	
2,88	0,40	0,86	1,51	8,25	4,37	3,88	3,44	2004	
2,10	0,41	0,53	1,05	9,12	5,03	4,09	3,75	2005	
3,44	0,90	1,13	1,29	8,15	4,62	3,52	3,93	2006	
1,87	0,67	0,52	0,64	11,76	6,80	4,96	4,24	2007	
2,44	0,67	1,01	0,65	13,59	7,16	6,43	4,35	2008	
0,54	0,13	0,22	0,17	3,96	1,83	2,12	1,15	I 2008	
0,34	0,14	0,11	0,04	2,49	1,43	1,06	0,79	II	
0,75	0,12	0,38	0,25	3,16	1,67	1,49	0,87	III	
0,82	0,28	0,30	0,19	3,98	2,22	1,76	1,53	IV	
0,23	0,09	0,06	0,07	3,15	1,65	1,50	0,71	I 2009*	
0,67	0,19	0,06	0,39	2,08	1,52	0,57	0,52	II	
0,96	0,28	0,50	0,18	1,96	1,47	0,49	0,56	III	
								IV	

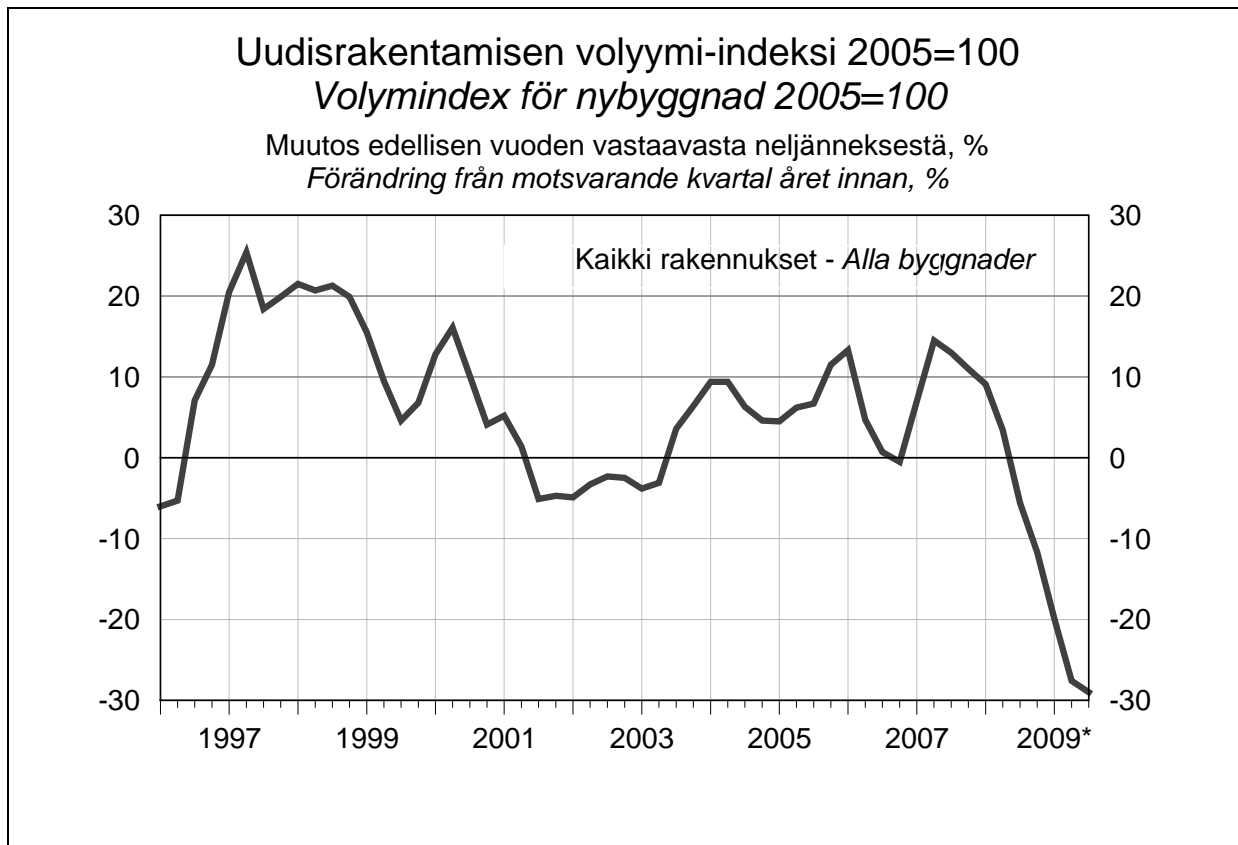
Keskeneräiset rakennukset, milj. m³ – Pågående nybyggnader, milj. m³

3,37	0,82	0,72	1,71	14,42	9,15	5,27	7,63	2001
4,24	0,78	1,20	2,09	11,99	7,73	4,26	7,63	2002
3,48	0,56	1,06	1,77	11,34	6,88	4,46	7,33	2003
3,58	0,71	0,96	1,85	11,72	7,43	4,29	7,04	2004
3,85	0,96	1,07	1,65	14,28	8,76	5,52	7,18	2005
2,44	0,85	0,68	0,80	15,95	10,59	5,36	7,40	2006
3,00	1,06	0,93	0,83	19,52	11,89	7,64	7,58	2007
3,61	1,04	1,26	1,17	18,56	12,21	6,35	6,80	2008
2,80	0,90	0,87	0,85	18,78	11,79	6,99	7,10	I 2008
3,34	0,95	1,02	1,21	20,38	13,13	7,24	7,72	II
3,66	1,12	1,21	1,18	20,23	13,14	7,09	7,87	III
3,61	1,04	1,26	1,17	18,56	12,21	6,35	6,80	IV
4,08	1,33	1,41	1,17	16,98	11,12	5,85	6,11	I 2009*
3,88	1,31	1,48	0,94	16,37	10,58	5,80	7,02	II
3,34	1,23	1,04	0,91	15,79	9,72	6,06	7,22	III
								IV

1) sisältää pelastustoimen rakennukset – inkluderar byggnader för räddningsväsendet

Uudisrakentamisen volyymi-indeksi 2005=100 – Volymindex för nybyggnad 2005=100

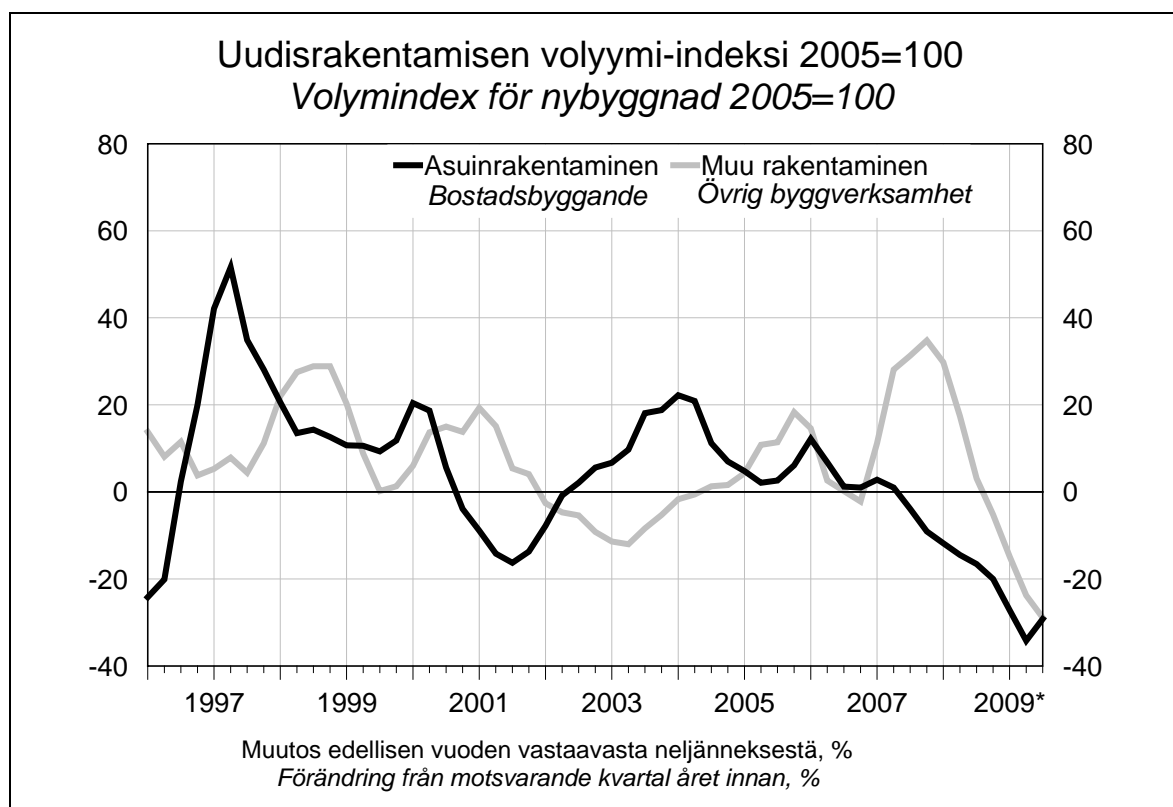
Vuosi ja neljännes År och kvartal	Kaikki rakennukset Alla byggnader	Asuinrakennukset Bostadsbyggnader				Vapaa-ajan asuinrakennukset Fritidsbostadshus	Liike- ja toimistorakennukset Affärs- och kontorsbyggnader				
		Erilliset pientalot Fristående småhus	Rivi- ja ketjutalot Rad- och kedjehus	Asuinkerrostalot Flervåningsbostadshus			Liikerakennukset Affärsbyggnader	Toimistorakennukset Kontorsbyggnader	Liikenteen rakennukset Trafikbyggnader		
2001	88,6	73,8	64,6	73,6	105,6	83,0	118,7	68,0	290,1	109,4	
2002	85,8	73,9	66,9	72,2	98,8	83,2	96,3	70,7	179,9	96,2	
2003	86,8	84,4	80,3	89,9	95,5	82,7	93,2	82,3	113,9	116,9	
2004	93,0	96,2	92,0	95,0	111,0	88,8	93,8	92,0	93,4	103,7	
2005	100,0	100,0	100,0	100,0	100,0	100,0	100,0	100,0	100,0	100,0	
2006	103,9	104,6	100,9	114,5	112,2	101,1	112,9	112,7	114,8	110,6	
2007	115,7	101,7	100,5	96,2	108,5	113,2	179,0	179,5	190,6	157,8	
2008	113,4	85,5	84,3	67,3	99,4	112,8	194,7	188,9	243,3	147,6	
2007	I	103,1	99,1	92,6	106,6	117,7	89,0	148,6	151,8	146,4	135,0
	II	104,2	89,2	84,0	90,7	106,0	88,6	169,9	171,0	177,9	151,4
	III	126,9	108,3	112,3	91,7	103,1	138,7	191,4	188,8	206,2	181,3
	IV	128,7	110,2	113,1	95,7	107,4	136,4	206,2	206,5	232,1	163,4
2008	I	112,5	87,4	81,6	81,5	110,2	103,1	199,0	197,4	230,7	157,4
	II	107,7	76,3	70,5	64,4	102,6	84,9	203,6	200,6	252,2	142,4
	III	119,8	90,3	92,6	61,8	96,8	130,0	198,3	191,5	252,8	147,1
	IV	113,6	88,2	92,4	61,6	87,8	133,3	177,8	166,1	237,7	143,5
2009*	I	90,1	63,6	61,8	43,7	79,7	89,6	152,9	140,2	211,2	125,8
	II	78,0	50,2	46,9	28,7	73,1	75,0	135,0	128,9	171,8	107,8
	III	85,0	63,9	65,9	30,9	73,9	114,9	111,5	111,3	122,7	94,3
	IV										



Uudisrakentamisen volyymi-indeksi 2005=100 – Volymindex för nybyggnad 2005=100

Julkiset palvelurakennukset Offentliga service byggnader			Teollisuus- ja varistorakennukset Industri- och lagerbyggnader			Maatalous- rakennukset Lantbruks- byggnader	Vuosi ja neljännes År och kvartal	
Hoitoalan rakennukset Vård- byggnader	Kokoon- tumis- rakennukset Byggnader för sam- lingslokaler	Opetus- rakennukset Under- visnings- byggnader		Teollisuus- rakennukset Industri- byggnader	Varasto- rakennukset Lagerbygg- nader			
102,4	99,0	106,7	97,9	112,9	134,7	71,8	98,8	2001
122,0	101,6	111,3	128,1	99,5	116,5	67,5	104,3	2002
115,5	81,2	143,5	122,3	75,4	79,3	67,9	94,1	2003
104,2	77,6	121,0	115,5	79,4	77,9	82,2	85,3	2004
100,0	100,0	100,0	100,0	100,0	100,0	100,0	100,0	2005
93,1	116,2	113,2	64,4	101,6	112,8	80,6	99,9	2006
77,3	102,2	98,9	49,1	134,3	142,2	119,5	111,7	2007
97,7	125,7	115,7	69,3	157,4	168,3	136,6	93,3	2008
81,2	105,5	114,2	49,6	112,5	127,2	84,7	80,9	I 2007
74,3	101,1	91,8	48,5	122,0	131,7	103,8	88,0	II
74,3	90,7	92,1	53,2	145,9	149,2	139,7	147,1	III
79,2	111,3	97,7	45,2	157,0	160,8	149,7	130,6	IV
87,2	120,4	96,5	57,7	166,3	171,7	156,0	80,3	I 2008
92,4	120,6	97,0	68,6	158,0	169,1	137,1	78,2	II
103,4	132,5	119,9	73,2	153,8	168,9	125,2	111,5	III
107,7	129,3	149,4	77,7	151,4	163,6	128,2	103,2	IV
109,5	146,2	145,9	73,7	136,3	146,7	116,7	67,2	I 2009*
113,1	154,1	170,1	65,9	106,8	112,0	96,8	70,1	II
109,4	155,3	146,0	65,9	86,8	89,7	81,3	117,2	III
								IV

1) sisältää pelastustoimen rakennukset – inkluderar byggnader för räddningsväsendet



Asuntotuotanto talotyypeittäin 1993-2009, kpl – Bostadsproduktion enligt hustyp 1993-2009, st

Vuosi ja neljännes År och kvartal	Myönnetyt – <i>Beviljade</i>				Aloitteut – <i>Påbörjade</i>				
	Asunnot yhteensä <i>Bostäder totalt</i>	Erilliset pientalot <i>Fristående småhus</i>	Rivi- ja ketjutalot <i>Rad- och kedjehus</i>	Asuin-kerrostalot <i>Flervåningsbostadshus</i>	Asunnot yhteensä <i>Bostäder totalt</i>	Erilliset pientalot <i>Fristående småhus</i>	Rivi- ja ketjutalot <i>Rad- och kedjehus</i>	Asuin-kerrostalot <i>Flervåningsbostadshus</i>	
1993	29 145	9 341	4 053	15 176	27 434	8 717	4 313	13 709	
1994	24 417	8 850	3 269	11 736	26 820	8 262	4 084	13 873	
1995	19 289	7 254	3 140	8 446	18 310	6 478	3 055	8 378	
1996	25 708	8 598	4 269	12 255	23 564	7 356	4 053	11 687	
1997	32 750	11 218	5 126	15 710	29 804	10 136	4 736	14 458	
1998	33 947	12 562	5 554	15 214	31 597	11 257	5 147	14 329	
1999	39 045	14 032	6 400	17 953	34 590	12 338	5 572	16 165	
2000	36 939	13 126	6 099	17 033	32 309	11 604	5 287	14 799	
2001	30 162	11 154	4 452	13 974	27 625	10 195	3 684	13 117	
2002	31 235	12 573	4 536	13 653	28 154	10 801	4 094	12 871	
2003	35 923	14 919	5 821	14 713	31 377	13 078	4 899	13 042	
2004	35 046	15 999	5 129	13 471	32 380	14 180	4 902	12 947	
2005	37 135	17 327	6 182	13 455	34 275	16 411	5 435	12 100	
2006	36 370	17 025	5 691	12 827	33 997	15 671	5 478	12 354	
2007	33 609	15 498	4 553	13 022	30 769	14 466	4 086	11 623	
2008	27 061	11 636	3 558	11 322	23 476	11 255	2 794	8 854	
2008	I	6 037	2 392	797	2 738	4 632	1 836	531	2 193
	II	10 567	4 850	1 429	4 177	8 723	4 439	1 125	2 989
	III	5 982	2 678	817	2 264	6 704	3 260	703	2 538
	IV	4 475	1 716	515	2 143	3 417	1 720	435	1 134
2009*	I	3 625	1 191	216	2 181	2 454	1 003	253	1 135
	II	8 124	3 118	687	3 862	6 538	2 801	487	2 913
	III	6 702	2 256	582	3 609	6 493	2 784	511	3 013
	IV								
Vuosi ja neljännes År och kvartal	Keskenäiset – <i>Pågående</i>				Valmistuneet – <i>Färdigställda</i>				
	Asunnot yhteensä <i>Bostäder totalt</i>	Erilliset pientalot <i>Fristående småhus</i>	Rivi- ja ketjutalot <i>Rad- och kedjehus</i>	Asuin-kerrostalot <i>Flervåningsbostadshus</i>	Asunnot yhteensä <i>Bostäder totalt</i>	Erilliset pientalot <i>Fristående småhus</i>	Rivi- ja ketjutalot <i>Rad- och kedjehus</i>	Asuin-kerrostalot <i>Flervåningsbostadshus</i>	
1993	33 330	15 320	4 665	12 454	30 412	10 299	5 426	14 016	
1994	32 782	13 974	4 607	13 270	26 731	9 185	3 940	12 848	
1995	25 238	12 370	3 763	8 390	25 031	7 892	3 626	12 910	
1996	26 396	11 594	4 013	10 179	20 837	7 146	3 533	9 721	
1997	29 819	13 174	4 207	11 924	26 854	8 755	4 541	12 957	
1998	32 008	14 839	4 249	12 072	29 842	9 833	5 208	14 310	
1999	37 061	16 546	5 227	14 674	28 939	10 387	4 520	13 323	
2000	37 115	17 164	4 875	14 243	32 740	10 935	5 593	15 762	
2001	34 617	16 689	3 910	13 075	30 592	10 654	4 588	14 901	
2002	35 145	17 094	4 236	12 960	27 171	10 335	3 793	12 539	
2003	38 041	19 267	4 878	13 211	28 101	10 807	4 303	12 557	
2004	39 448	20 159	5 221	13 348	30 662	12 798	4 651	12 949	
2005	33 847	17 443	4 271	11 617	34 177	15 393	5 453	12 908	
2006	35 327	17 375	4 541	12 720	33 885	16 153	5 459	11 945	
2007	32 375	16 174	3 606	11 829	35 543	16 210	5 366	13 407	
2008	27 113	13 578	2 531	10 110	30 542	14 471	4 094	11 430	
2008	I	32 199	15 265	3 557	12 626	7 133	3 759	892	2 284
	II	31 686	15 385	3 094	12 406	9 066	4 168	1 573	3 209
	III	30 996	15 365	2 926	11 844	7 152	3 115	825	3 069
	IV	27 113	13 578	2 531	10 110	7 191	3 429	804	2 868
2009*	I	23 964	11 643	2 246	9 260	5 793	2 833	608	2 188
	II	23 312	11 185	1 845	9 266	6 769	3 067	853	2 725
	III	24 058	11 344	1 828	9 837	4 406	1 975	439	1 871
	IV								

Myönnetty rakennusluvat maakunnittain 2007 - 2009
Beviljade byggnadslov efter landskap 2007 - 2009

Maakunta - Landskap	Kaikki rakennukset 1 000 m ³ - Alla Byggnader 1 000 m ³								
	Vuosi ja neljännes – År och kvartal								
	2007	2008	2008	2008	2008	2008	2009*	2009*	2009*
		I	II	III	IV	I	II	III	
Koko maa - Hela landet	57 396	50 549	11 418	17 935	10 441	10 755	7 892	13 160	7 852
Manner-Suomi - Fasta Finland	57 027	50 264	11 328	17 789	10 420	10 728	7 818	13 083	7 805
Uusimaa - Nyland	14 223	11 450	3 079	3 711	2 102	2 557	2 412	3 091	2 094
Pääkaupunkiseutu - Huvudstadsregion	10 395	8 218	2 380	2 362	1 442	2 034	1 722	1 980	1 497
Itä-Uusimaa - Östra Nyland	1 060	862	198	374	128	161	66	165	88
Varsinais-Suomi - Egentliga Finland	5 348	4 746	1 137	1 401	756	1 453	1 005	920	659
Satakunta - Satakunta	2 516	1 875	330	680	360	505	203	460	289
Kanta-Häme - Egentliga Tavastland	2 416	1 979	627	731	230	390	297	219	102
Pirkanmaa - Birkaland	4 462	4 860	1 052	1 467	1 739	602	455	1 609	570
Päijät-Häme - Päijänne-Tavastland	2 015	1 955	285	608	306	757	163	474	203
Kymenlaakso - Kymmenedalen	1 848	1 667	223	880	293	272	401	330	277
Etelä-Karjala - Södra Karelen	1 551	1 227	130	455	381	261	127	293	225
Etelä-Savo - Södra Savolax	1 165	1 057	242	414	190	211	122	378	312
Pohjois-Savo - Norra Savolax	2 239	2 633	512	997	674	450	314	623	152
Pohjois-Karjala- Norra Karelen	1 661	1 091	171	500	240	179	186	393	218
Keski-Suomi - Mellersta Finland	3 184	2 482	542	817	383	741	426	487	485
Etelä-Pohjanmaa - Södra Österbotten	2 494	2 882	758	1 052	591	481	351	882	479
Pohjanmaa - Österbotten	2 991	2 389	423	841	402	724	467	885	565
Keski-Pohjanmaa - Mellersta Österbotten	741	1 002	140	369	334	159	64	272	148
Pohjois-Pohjanmaa - Norra Österbotten	4 174	3 625	983	1 397	806	439	481	943	472
Kainuu - Kajanaland	1 078	986	239	514	99	134	61	169	82
Lappi - Lappland	1 863	1 497	256	582	405	254	218	488	385
Ahvenanmaa - Åland									
Ahvenanmaa- Åland	370	285	91	146	21	27	74	77	47
Maakunta - Landskap	Rakennusluvat asunnoille, kpl - Byggnadslov för bostäder, st								
	Vuosi ja neljännes – År och kvartal								
	2007	2008	2008	2008	2008	2008	2009*	2009*	2009*
		I	II	III	IV	I	II	III	
Koko maa - Hela landet	33 609	27 061	6 037	10 567	5 982	4 475	3 625	8 124	6 702
Manner-Suomi - Fasta Finland	33 310	26 857	5 952	10 491	5 966	4 448	3 595	8 047	6 639
Uusimaa - Nyland	9 446	8 565	2 177	3 017	1 438	1 933	1 604	2 612	2 527
Pääkaupunkiseutu - Huvudstadsregion	6 279	6 448	1 614	2 286	1 030	1 518	1 314	2 033	2 135
Itä-Uusimaa - Östra Nyland	749	481	91	180	109	101	44	72	117
Varsinais-Suomi - Egentliga Finland	2 757	2 221	615	901	381	324	301	476	776
Satakunta - Satakunta	1 002	730	103	318	201	108	42	257	129
Kanta-Häme - Egentliga Tavastland	1 240	885	186	336	169	194	124	160	78
Pirkanmaa - Birkaland	3 489	2 915	627	1 054	935	299	229	781	692
Päijät-Häme - Päijänne-Tavastland	1 307	990	248	454	193	95	92	320	326
Kymenlaakso - Kymmenedalen	837	486	111	135	162	78	79	131	101
Etelä-Karjala - Södra Karelen	773	581	118	204	187	72	38	146	112
Etelä-Savo - Södra Savolax	609	425	76	217	73	59	82	86	66
Pohjois-Savo - Norra Savolax	1 362	994	218	362	283	131	141	268	113
Pohjois-Karjala- Norra Karelen	789	708	100	357	170	81	52	286	167
Keski-Suomi - Mellersta Finland	1 577	1 239	241	517	304	177	221	508	326
Etelä-Pohjanmaa - Södra Österbotten	1 288	1 024	146	535	221	122	95	340	227
Pohjanmaa - Österbotten	1 161	734	94	334	149	157	88	383	166
Keski-Pohjanmaa - Mellersta Österbotten	393	284	64	101	72	47	28	97	48
Pohjois-Pohjanmaa - Norra Österbotten	3 231	2 405	489	1 082	595	239	287	842	434
Kainuu - Kajanaland	278	227	71	78	51	27	7	83	44
Lappi - Lappland	1 022	963	177	309	273	204	41	199	190
Ahvenanmaa - Åland									
Ahvenanmaa- Åland	299	204	85	76	16	27	30	77	63

Aloitettut rakennukset maakunnittain 2007-2009 – Påbörjade byggnader efter landskap 2007-2009

Maakunta - Landskap	Kaikki rakennukset 1 000 m ³ - Alla Byggnader 1 000 m ³									
	Vuosi ja neljännes – År och kvartal									
	2007	2008	2008	2008	2008	2008	2009*	2009*	2009*	
			I	II	III	IV	I	II	III	
Koko maa - Hela landet	51 668	41 865	8 428	14 421	11 289	7 728	4 780	9 110	8 400	
Manner-Suomi - Fasta Finland	51 486	41 579	8 378	14 306	11 185	7 709	4 745	9 071	8 356	
Uusimaa - Nyland	13 696	9 687	2 631	2 666	2 655	1 735	1 270	1 612	1 450	
Pääkaupunkiseutu - Huvudstadsregion	9 959	6 577	1 952	1 718	1 740	1 166	1 046	1 161	671	
Itä-Uusimaa - Östra Nyland	978	913	243	363	165	141	83	153	111	
Varsinais-Suomi - Egentliga Finland	5 065	3 422	531	1 143	956	792	713	710	561	
Satakunta - Satakunta	2 612	1 656	320	522	470	344	116	270	215	
Kanta-Häme - Egentliga Tavastland	2 080	1 564	514	500	337	213	49	422	86	
Pirkanmaa - Birkaland	3 791	3 812	844	1 311	890	768	446	931	982	
Päijät-Häme - Päijänne-Tavastland	1 844	1 561	366	531	329	335	68	243	214	
Kymenlaakso - Kymmenedalen	1 373	1 567	212	594	577	184	379	129	221	
Etelä-Karjala - Södra Karelen	1 398	853	79	191	352	231	105	242	211	
Etelä-Savo - Södra Savolax	709	922	124	392	256	150	79	223	250	
Pohjois-Savo - Norra Savolax	1 775	2 614	408	979	635	592	137	580	213	
Pohjois-Karjala - Norra Karelen	1 385	944	81	368	347	147	104	255	152	
Keski-Suomi - Mellersta Finland	2 841	1 792	305	650	537	300	421	391	417	
Etelä-Pohjanmaa - Södra Österbotten	2 216	2 197	205	1 109	601	282	169	659	373	
Pohjanmaa - Österbotten	2 461	1 964	520	481	529	434	150	423	335	
Keski-Pohjanmaa - Mellersta Österbotten	593	603	87	289	159	69	33	151	183	
Pohjois-Pohjanmaa - Norra Österbotten	3 649	3 464	684	1 309	828	643	194	518	420	
Kainuu - Kajanaland	973	905	136	451	218	100	21	170	76	
Lappi - Lappland	2 046	1 140	89	456	346	249	52	265	162	
Ahvenanmaa - Åland										
Ahvenanmaa- Åland	183	286	49	115	104	19	35	39	44	
Maakunta - Landskap	Aloitettut asunnot, kpl -Påbörjade bostäder, st									
	Vuosi ja neljännes – År och kvartal									
	2007	2008	2008	2008	2008	2008	2009*	2009*	2009*	
			I	II	III	IV	I	II	III	
Koko maa - Hela landet	30 769	23 476	4 632	8 723	6 704	3 417	2 454	6 538	6 493	
Manner-Suomi - Fasta Finland	30 568	23 313	4 591	8 672	6 650	3 400	2 397	6 472	6 474	
Uusimaa - Nyland	9 023	6 400	1 692	1 978	1 964	766	807	1 885	1 729	
Pääkaupunkiseutu - Huvudstadsregion	6 322	4 635	1 154	1 484	1 514	483	569	1 541	1 426	
Itä-Uusimaa - Östra Nyland	648	471	133	152	120	66	58	99	55	
Varsinais-Suomi - Egentliga Finland	2 245	1 647	328	638	489	192	309	322	518	
Satakunta - Satakunta	963	779	182	293	225	79	40	138	127	
Kanta-Häme - Egentliga Tavastland	1 210	718	138	302	225	53	59	193	67	
Pirkanmaa - Birkaland	3 219	2 721	614	892	742	473	190	738	464	
Päijät-Häme - Päijänne-Tavastland	1 336	792	129	403	171	89	56	152	383	
Kymenlaakso - Kymmenedalen	632	670	242	135	195	98	52	52	129	
Etelä-Karjala - Södra Karelen	732	515	45	201	143	126	19	115	111	
Etelä-Savo - Södra Savolax	441	416	46	182	103	85	32	111	75	
Pohjois-Savo - Norra Savolax	853	1 181	193	538	287	163	200	246	87	
Pohjois-Karjala - Norra Karelen	739	627	25	297	223	82	18	228	158	
Keski-Suomi - Mellersta Finland	1 465	1 099	132	478	347	142	106	589	382	
Etelä-Pohjanmaa - Södra Österbotten	1 273	939	120	406	297	116	53	253	188	
Pohjanmaa - Österbotten	1 124	752	124	300	203	125	80	237	176	
Keski-Pohjanmaa - Mellersta Österbotten	392	277	43	116	77	41	24	69	39	
Pohjois-Pohjanmaa - Norra Österbotten	3 079	2 442	282	980	616	564	172	359	307	
Kainuu - Kajanaland	239	218	12	117	65	24	6	65	45	
Lappi - Lappland	955	649	111	264	158	116	44	178	72	
Ahvenanmaa - Åland										
Ahvenanmaa- Åland	201	163	41	51	54	17	57	66	19	

Vuoden 2009 aloitustiedot alueittain ovat korottamattomia ennakkotietoja
 Uppgifterna om påbörjade nybyggnader 2009 efter region är förhandsuppgifter som inte upphöjs

Valmistuneet rakennukset maakunnittain 2007-2009
Färdigställda byggnader efter landskap 2007-2009

Maakunta - Landskap	Kaikki rakennukset 1 000 m ³ - Alla Byggnader 1 000 m ³								
	Vuosi ja neljännes – År och kvartal								
	2007	2008	2008	2008	2008	2008	2009*	2009*	2009*
		I	II	III	IV	I	II	III	
Koko maa - Hela landet	45 295	48 685	11 598	10 783	11 656	14 648	10 093	9 044	7 654
Manner-Suomi - Fasta Finland	45 063	48 417	11 555	10 749	11 592	14 520	10 028	8 993	7 605
Uusimaa - Nyland	9 597	12 335	3 037	2 187	3 059	4 051	3 015	2 532	1 897
Pääkaupunkiseutu - Huvudstadsregion	5 890	8 416	1 508	1 472	2 454	2 982	2 427	1 927	1 397
Itä-Uusimaa - Östra Nyland	1 118	916	172	284	263	197	181	207	197
Varsinais-Suomi - Egentliga Finland	4 039	4 168	1 060	956	938	1 215	507	656	866
Satakunta - Satakunta	2 000	2 251	417	606	674	554	417	365	310
Kanta-Häme - Egentliga Tavastland	1 719	1 956	417	612	562	365	429	236	115
Pirkanmaa - Birkaland	3 666	3 781	1 038	895	763	1 086	766	867	732
Päijät-Häme - Päijänne-Tavastland	2 209	1 824	428	328	295	772	407	212	200
Kymenlaakso - Kymmenedalen	1 671	1 555	545	308	259	443	292	185	432
Etelä-Karjala - Södra Karelen	1 823	910	267	209	160	273	204	219	439
Etelä-Savo - Södra Savolax	831	1 021	221	246	222	332	158	183	175
Pohjois-Savo - Norra Savolax	2 103	2 207	407	406	729	665	430	394	182
Pohjois-Karjala - Norra Karelen	1 302	1 341	335	464	213	329	176	188	146
Keski-Suomi - Mellersta Finland	2 202	2 275	450	579	720	526	459	815	319
Etelä-Pohjanmaa - Södra Österbotten	2 079	2 390	580	522	729	558	362	422	412
Pohjanmaa - Österbotten	2 092	2 436	495	635	577	729	619	413	304
Keski-Pohjanmaa - Mellersta Österbotten	707	621	227	117	116	160	130	110	57
Pohjois-Pohjanmaa - Norra Österbotten	3 888	3 535	832	903	686	1 114	716	704	464
Kainuu - Kajanaland	497	884	168	264	160	292	364	68	188
Lappi - Lappland	1 520	2 013	460	227	467	859	396	216	168
Ahvenanmaa - Åland									
Ahvenanmaa - Åland	233	269	43	34	64	128	65	50	50

Maakunta - Landskap	Valmistuneet asunnot, kpl -Färdigställda bostäder, st								
	Vuosi ja neljännes – År och kvartal								
	2007	2008	2008	2008	2008	2008	2009*	2009*	2009*
		I	II	III	IV	I	II	III	
Koko maa - Hela landet	35 543	30 542	7 133	9 066	7 152	7 191	5 793	6 769	4 406
Manner-Suomi - Fasta Finland	35 281	30 338	7 110	9 016	7 106	7 106	5 751	6 699	4 343
Uusimaa - Nyland	9 701	8 001	1 647	2 402	1 926	2 026	1 863	1 654	1 024
Pääkaupunkiseutu - Huvudstadsregion	6 084	5 362	968	1 611	1 313	1 470	1 338	1 246	756
Itä-Uusimaa - Östra Nyland	803	585	157	206	97	125	92	93	68
Varsinais-Suomi - Egentliga Finland	3 033	2 394	536	667	559	632	339	520	411
Satakunta - Satakunta	989	842	169	268	229	176	258	201	266
Kanta-Häme - Egentliga Tavastland	1 347	1 305	282	373	423	227	163	229	90
Pirkanmaa - Birkaland	3 855	3 373	864	932	772	805	358	990	419
Päijät-Häme - Päijänne-Tavastland	1 351	1 364	307	317	352	388	327	316	78
Kymenlaakso - Kymmenedalen	968	646	126	242	141	137	104	180	164
Etelä-Karjala - Södra Karelen	779	711	186	262	132	131	174	124	68
Etelä-Savo - Södra Savolax	572	638	202	208	114	114	94	142	61
Pohjois-Savo - Norra Savolax	1 262	1 174	320	366	232	256	257	251	191
Pohjois-Karjala - Norra Karelen	974	718	231	235	92	160	112	189	140
Keski-Suomi - Mellersta Finland	1 849	1 450	340	470	256	384	226	359	185
Etelä-Pohjanmaa - Södra Österbotten	1 343	1 330	349	416	236	329	172	315	241
Pohjanmaa - Österbotten	1 015	1 126	221	444	224	237	183	195	216
Keski-Pohjanmaa - Mellersta Österbotten	406	388	93	92	113	90	74	52	50
Pohjois-Pohjanmaa - Norra Österbotten	3 598	2 941	733	794	818	596	711	633	545
Kainuu - Kajanaland	251	267	67	85	44	71	48	36	50
Lappi - Lappland	1 185	1 085	280	237	346	222	196	220	76
Ahvenanmaa - Åland									
Ahvenanmaa - Åland	262	204	23	50	46	85	42	70	63

SVT Suomen virallinen tilasto
Finlands officiella statistik
Official Statistics of Finland

Rakentaminen 2009
Byggandet 2009
Construction 2009

Lisätietoja – Förfrågningar – Inquiries

Paula Salminen (09) 1734 2234
Kaj Isaksson (09) 1734 3633
rakennus.suhdanne@tilastokeskus.fi

Vastaava tilastojohtaja – Ansvarig statistikdirektör –
Director in charge

Hannele Orjala

Asiakaspalaute: www.tilastokeskus.fi/palaute