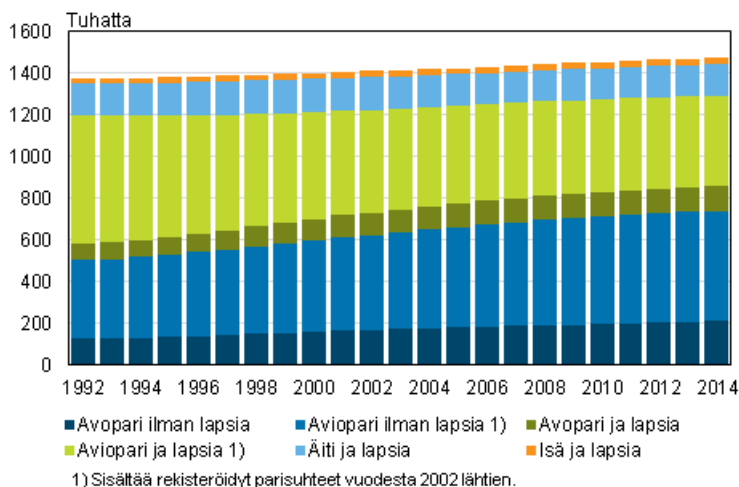


Perheet 2014

Perheitä on 1,5 miljoonaa

Tilastokeskuksen tietojen mukaan vuoden 2014 lopussa Suomessa oli 1 474 000 perhettä. Perheiden määrä on kasvanut 2 600 perheellä edellisestä vuodesta. Vaikka kaikkien perheiden määrä onkin hieman kasvanut, lapsiperheiden on määrä kuitenkin pienentynyt. Tämä kertoo lähinnä siitä, että perheiden täysi-ikäistyvien lasten ikäluokat ovat suurempia kuin uudet syntyvät ikäluokat. Lapsiperheitä oli 574 000. Lapsiperheeseen kuuluu vähintään yksi alle 18-vuotias lapsi. Kaiken kaikkiaan perheiden määrässä tapahtuneet muutokset ovat vuositasolla hyvin pieniä.

Perheet tyypeittäin 1992–2014



Perhekoko pienenee tasaisesti

Perheiden keskikoko oli 2,8. Vielä vuonna 1990 perheissä oli keskimäärin kolme henkilöä. Perheisiin kuului 75 prosenttia väestöstä eli 4 084 000 henkilöä. Perheisiin kuuluvien osuus on pienentynyt tasaisesti. Vielä vuonna 1990 perheisiin kuului 82 prosenttia väestöstä.

Perheistä 65 prosenttia oli avioparien perheitä. Avoparien perheitä oli 23 prosenttia ja yhden vanhemman perheitä 12 prosenttia. Saman sukupuolen rekisteröityjen pariin perheitä oli hieman yli 2 000. Aviopari ja lapsia -perheiden määrä on pienentynyt lähes viidellä tuhannella perheellä. Yksinasuvia oli 1 098 000.

Lapsiperheiden määrä vähenee edelleen

Lapsiperheiden määrä, 574 000, pieneni edellisvuodesta 2 100 perheellä. Määrä on vähentynyt viimeisten kymmenen vuoden aikana hitaasti. Lapsiperheisiin kuului 40 prosenttia väestöstä. Lapsiperheiden yleisin perhemuoto oli edelleen avioparin perhe, 60 prosenttia. Avoparien perheitä oli 19 prosenttia lapsiperheistä. Lähes saman verran oli äiti ja lapsia -perheitä, joita oli 18 prosenttia. Isä ja lapsia -perheitä oli edelleen hyvin vähän, alle kolme prosenttia. Saman sukupuolen rekisteröity pari oli vanhempina hieman yli 500 lapsiperheessä. Lapsiperheiden määrään vaikuttavat monet tekijät kuten syntyvien ja täysi-ikäistyneiden ikäluokkien koot sekä kansainvälinen muuttoliike.

Lapsiperheissä oli yhteensä 1 056 000 alaikäistä lasta. Yksilapsisia oli 43 prosenttia ja kaksilapsisia 38 prosenttia. Kolmilapsisia oli 13 prosenttia ja viidessä prosentissa lapsiperheistä oli vähintään neljä alle 18-vuotiasta lasta. Keskimääräinen lapsiluku oli 1,84. Luku on pysynyt vakaana lasten määrän pienenemisestä huolimatta. Perhetilasto kuvaa perhekokoja Suomessa tietynä hetkenä eikä siten kerro perheiden lopullisesta lapsiluvusta.

Uusperheissä 109 000 lasta

Uusperheissä on keskimäärin hieman enemmän lapsia kuin lapsiperheissä yleensä. Keskimääräinen lapsiluku oli 2,09. Lapsista noin 60 prosenttia on äidin mukanaan tuomia lapsia. Osuus on pysynyt samalla tasolla jo neljännesvuosisadan. Uusperheessä on vähintään yksi alle 18-vuotias vain toisen vanhemman lapsi.

Uusperheitä oli vuoden 2014 lopussa 52 000. Uusperheiden määrä pieneni hieman edelliseen vuoteen verrattuna. Noin puolet uusperheiden vanhemmista oli avoliitossa ja puolet avioliitossa.

Perheet tyypeittäin vuosina 1990–2014

Perhetyyppi	1990	1995	2000	2005	2010	2012	2013	2014	Muutos 2013–2014
Perheitä yhteensä	1 365 341	1 382 970	1 401 963	1 426 002	1 455 073	1 465 733	1 471 085	1 473 666	2 581
Aviopari, ei lapsia	364 452	395 953	436 019	481 209	513 889	523 221	525 933	527 238	1 305
Aviopari ja lapsia	640 062	579 578	514 868	468 266	446 433	439 194	434 571	429 811	-4 760
Avopari, ei lapsia	123 471	135 996	160 132	180 590	195 967	203 334	208 264	211 673	3 409
Avopari ja lapsia	65 896	85 309	102 581	112 847	117 254	118 136	120 040	121 499	1 459
Äiti ja lapsia	147 297	159 063	159 432	153 024	149 651	149 143	149 110	149 668	558
Isä ja lapsia	24 161	27 071	28 931	29 238	30 278	30 714	30 955	31 342	387
Rekisteröity miespari ¹⁾	398	706	829	905	991	86
Rekisteröity naispari ¹⁾	430	895	1 162	1 307	1 444	137
Perheväestö	4 101 922	4 093 038	4 053 850	4 037 753	4 065 168	4 075 094	4 081 903	4 084 001	2 098
Väkiluku 31.12.	4 998 478	5 116 829	5 181 115	5 255 580	5 375 276	5 426 674	5 451 270	5 471 753	20 483
Perheväestön osuus, %	82,1	80,0	78,2	76,8	75,6	75,1	74,9	74,6	-0,3
Perheen keskikoko	3,00	2,96	2,89	2,83	2,79	2,78	2,77	2,77	0,0

1) Rekisteröity pari ja lapsia -perheitä oli 550.

Sisällys

Taulukot

Liitetaulukot

Liitetaulukko 1. Perheet tyypeittäin 1950–2014.....	4
Liitetaulukko 2. Perheväestö ja perheen keskikoko 1950–2014.....	6
Liitetaulukko 3. Lapsiperheet tyypeittäin 1950–2014.....	7
Liitetaulukko 4. Uusperheet 1990–2014.....	9

Kuviot

Liitekuviot

Liitekuvio 1. Perheet tyypeittäin vaimon/äidin iän mukaan 2014 (isä ja lapsia -perheet isän iän mukaan).....	10
Liitekuvio 2. Lapsiperheet tyypeittäin äidin iän mukaan 2014 (isä ja lapsia -perheet isän iän mukaan).....	10
Liitekuvio 3. Uusperheet perhekoostumuksen mukaan 2014.....	10
Liitekuvio 4. Lapsiperheet alle 18–vuotiaiden lasten määrän mukaan maakunnittain 2014, prosenttia.....	11
Laatuseloste, perheet 2014.....	12

Liitetaulukot

Liitetaulukko 1. Perheet tyypeittäin 1950–2014

Vuosi	Yhteensä	Aviopari, ei lapsia	Aviopari ja lapsia	Avopari, ei lapsia	Avopari ja lapsia	Äiti ja lapsia	Isä ja lapsia	Rekisteröity miespari ³⁾	Rekisteröity naispari ³⁾
1950	930 572	176 650	593 763	137 803	22 356
1960	1 036 270	207 897	678 822	129 706	19 845
1970 ¹⁾	1 153 878	260 562	722 001	19 100	6 800	126 394	19 021
1980 ²⁾	1 278 102	302 818	711 226	65 900	36 200	140 725	21 233
1985	1 331 971	323 584	701 544	87 709	46 632	149 399	23 103
1990	1 365 341	364 452	640 062	123 471	65 896	147 297	24 161
1991
1992	1 374 961	376 429	617 303	129 031	75 617	151 373	25 208
1993	1 377 451	380 753	607 921	129 429	79 739	153 774	25 835
1994	1 379 852	388 417	593 787	131 899	81 755	157 429	26 565
1995	1 382 970	395 953	579 578	135 996	85 309	159 063	27 071
1996	1 386 414	403 584	566 686	140 194	88 906	159 563	27 481
1997	1 389 920	410 743	553 729	144 557	93 058	159 918	27 915
1998	1 393 793	418 927	539 899	150 272	96 228	160 059	28 408
1999	1 397 660	427 138	526 257	155 476	99 922	160 157	28 710
2000	1 401 963	436 019	514 868	160 132	102 581	159 432	28 931
2001	1 407 759	446 404	501 981	166 601	105 399	158 440	28 934
2002	1 411 947	454 977	492 524	170 368	107 443	157 143	29 093	207	192
2003	1 415 104	462 561	483 140	174 144	109 672	156 235	29 352	271	275
2004	1 420 781	471 962	475 705	177 095	111 294	154 851	29 192	325	357
2005	1 426 002	481 209	468 266	180 590	112 847	153 024	29 238	398	430
2006	1 431 376	488 880	461 569	184 732	114 671	151 475	29 101	455	493
2007	1 437 709	496 814	456 235	188 172	115 860	150 251	29 288	527	562
2008	1 444 386	504 728	452 180	191 177	115 966	149 631	29 460	579	665
2009	1 450 488	509 916	448 897	193 894	116 797	149 823	29 765	625	771
2010	1 455 073	513 889	446 433	195 967	117 254	149 651	30 278	706	895
2011	1 460 570	518 550	442 257	200 171	118 054	149 196	30 534	773	1 035
2012	1 465 733	523 221	439 194	203 334	118 136	149 143	30 714	829	1 162
2013	1 471 085	525 933	434 571	208 264	120 040	149 110	30 955	905	1 307
2014	1 473 666	527 238	429 811	211 673	121 499	149 668	31 342	991	1 444
Prosenttia									
1950	100,0	19,0	63,8	14,8	2,4
1960	100,0	20,1	65,5	12,5	1,9
1970	100,0	22,6	62,6	1,7	0,6	11,0	1,6
1980	100,0	23,7	55,6	5,2	2,8	11,0	1,7
1985	100,0	24,3	52,7	6,6	3,5	11,2	1,7
1990	100,0	26,7	46,9	9,0	4,8	10,8	1,8
1991
1992	100,0	27,4	44,9	9,4	5,5	11,0	1,8
1993	100,0	27,6	44,1	9,4	5,8	11,2	1,9
1994	100,0	28,1	43,0	9,6	5,9	11,4	1,9
1995	100,0	28,6	41,9	9,8	6,2	11,5	2,0
1996	100,0	29,1	40,9	10,1	6,4	11,5	2,0
1997	100,0	29,6	39,8	10,4	6,7	11,5	2,0

Vuosi	Yhteensä	Aviopari, ei lapsia	Aviopari ja lapsia	Avopari, ei lapsia	Avopari ja lapsia	Äiti ja lapsia	Isä ja lapsia	Rekisteröity miespari ³⁾	Rekisteröity naispari ³⁾
1998	100,0	30,1	38,7	10,8	6,9	11,5	2,0
1999	100,0	30,6	37,7	11,1	7,1	11,5	2,1
2000	100,0	31,1	36,7	11,4	7,3	11,4	2,1
2001	100,0	31,7	35,7	11,8	7,5	11,3	2,1
2002	100,0	32,2	34,9	12,1	7,6	11,1	2,1	0,0	0,0
2003	100,0	32,7	34,1	12,3	7,8	11,0	2,1	0,0	0,0
2004	100,0	33,2	33,5	12,5	7,8	10,9	2,1	0,0	0,0
2005	100,0	33,7	32,8	12,7	7,9	10,7	2,1	0,0	0,0
2006	100,0	34,2	32,2	12,9	8,0	10,6	2,0	0,0	0,0
2007	100,0	34,6	31,7	13,1	8,1	10,5	2,0	0,0	0,0
2008	100,0	34,9	31,3	13,2	8,0	10,4	2,0	0,0	0,0
2009	100,0	35,2	30,9	13,4	8,1	10,3	2,1	0,0	0,1
2010	100,0	35,3	30,7	13,5	8,1	10,3	2,1	0,0	0,1
2011	100,0	35,5	30,3	13,7	8,1	10,2	2,1	0,1	0,1
2012	100,0	35,7	30,0	13,9	8,1	10,2	2,1	0,1	0,1
2013	100,0	35,8	29,5	14,2	8,2	10,1	2,1	0,1	0,1
2014	100,0	35,8	29,2	14,4	8,2	10,2	2,1	0,1	0,1

1) Väestölaskennan perhetyyppijakauma korjattu haastattelututkimusten perusteella (Aromaa, Cantell, Jaakkola: Avoliitto, Oikeuspoliittinen tutkimuslaitos 49, Helsinki 1981).

2) Väestölaskennan perhetyyppijakaumaa korjattu vuoden 1981 rekisteripohjaisella perhe- ja avopariaineistolla.

3) Rekisteröity pari ja lapsia -perhetyypin perheitä oli yhteensä 550.

Liitetaulukko 2. Perheväestö ja perheen keskikoko 1950–2014

Vuosi	Perheiden määrä	Perheväestö	Koko väestö	Perheväestön osuus, %	Perheen keskikoko
1950	930 572	3 457 474	4 029 803	85,8	3,72
1960	1 036 270	3 855 037	4 446 222	86,7	3,72
1970	1 153 878	3 986 005	4 598 336	86,7	3,45
1980	1 278 102	4 023 091	4 787 778	84,0	3,15
1985	1 331 971	4 108 856	4 910 664	83,7	3,08
1990	1 365 341	4 101 922	4 998 478	82,1	3,00
1991
1992	1 374 961	4 111 580	5 054 982	81,3	2,99
1993	1 377 451	4 114 603	5 077 912	81,0	2,99
1994	1 379 852	4 102 865	5 098 754	80,5	2,97
1995	1 382 970	4 093 038	5 116 829	80,0	2,96
1996	1 386 414	4 086 104	5 132 320	79,6	2,95
1997	1 389 920	4 079 391	5 147 349	79,3	2,93
1998	1 393 793	4 069 211	5 159 646	78,9	2,92
1999	1 397 660	4 059 928	5 171 302	78,5	2,90
2000	1 401 963	4 053 850	5 181 115	78,2	2,89
2001	1 407 759	4 046 205	5 194 901	77,9	2,87
2002	1 411 947	4 042 577	5 206 295	77,6	2,86
2003	1 415 104	4 037 970	5 219 732	77,4	2,85
2004	1 420 781	4 038 055	5 236 611	77,1	2,84
2005	1 426 002	4 037 753	5 255 580	76,8	2,83
2006	1 431 376	4 039 944	5 276 955	76,6	2,82
2007	1 437 709	4 045 561	5 300 484	76,3	2,81
2008	1 444 386	4 051 662	5 326 314	76,1	2,81
2009	1 450 488	4 059 511	5 351 427	75,9	2,80
2010	1 455 073	4 065 168	5 375 276	75,6	2,79
2011	1 460 570	4 069 930	5 401 267	75,4	2,79
2012	1 465 733	4 075 094	5 426 674	75,1	2,78
2013	1 471 085	4 081 903	5 451 270	74,9	2,77
2014	1 473 666	4 084 001	5 471 753	74,6	2,77

Liitetaulukko 3. Lapsiperheet tyypeittäin 1950–2014

Vuosi	Yhteensä	Aviopari ja lapsia	Avopari ja lapsia	Äiti ja lapsia	Isä ja lapsia	Rekisteröity pari ja lapsia	Henkilöitä lapsiperheissä	Alle 18-v. lapsia	Lapsiperheitä kaikista, %	Lapsiperhe väestö, %
1950	599 329	515 115	..	74 319	9 895	1 341 330	64,4	..
1960	678 046	601 542	..	67 381	9 123	1 536 464	65,4	..
1970 ¹⁾	677 035	602 076	5 800	61 173	7 986	1 345 089	58,7	..
1980 ²⁾	688 732	572 142	32 100	74 839	9 651	1 163 926	53,9	..
1985	659 052	533 787	41 458	74 238	9 569	1 136 027	49,5	..
1990	640 637	490 999	59 900	78 948	10 790	..	2 437 592	1 135 686	46,9	48,8
1991
1992	647 571	479 057	69 622	86 848	12 044	..	2 461 470	1 152 689	47,1	48,7
1993	647 123	470 980	73 332	90 267	12 544	..	2 460 931	1 154 566	47,0	48,5
1994	643 799	459 978	75 233	95 426	13 162	..	2 443 563	1 152 947	46,7	47,9
1995	639 610	449 241	78 528	98 351	13 490	..	2 425 426	1 150 562	46,2	47,4
1996	635 034	438 883	82 135	100 219	13 797	..	2 407 133	1 146 986	45,8	46,9
1997	630 472	428 922	86 176	101 309	14 065	..	2 389 433	1 142 337	45,4	46,4
1998	625 392	418 883	89 315	102 767	14 427	..	2 367 472	1 135 233	44,9	45,9
1999	619 641	408 234	92 819	103 872	14 716	..	2 343 417	1 127 252	44,3	45,3
2000	612 627	398 892	95 120	103 984	14 631	..	2 317 291	1 116 687	43,7	44,7
2001	605 322	389 174	97 738	103 866	14 544	..	2 288 171	1 105 988	43,0	44,0
2002	598 917	381 340	99 625	103 286	14 634	32	2 265 406	1 096 705	42,4	43,5
2003	595 027	374 940	101 742	103 446	14 852	47	2 249 410	1 090 551	42,0	43,1
2004	592 809	371 323	103 214	103 376	14 837	59	2 239 701	1 087 510	41,7	42,8
2005	591 528	368 553	104 782	103 044	15 063	86	2 232 613	1 084 865	41,5	42,5
2006	589 448	365 326	106 422	102 469	15 111	120	2 223 718	1 080 728	41,2	42,1
2007	587 767	362 884	107 290	102 156	15 291	146	2 216 526	1 076 522	40,9	41,8
2008	585 224	360 904	107 034	101 717	15 382	187	2 206 209	1 071 800	40,5	41,4
2009	584 172	358 871	107 377	102 146	15 549	229	2 200 603	1 068 554	40,3	41,1
2010	582 360	356 943	107 368	101 946	15 836	267	2 193 389	1 064 470	40,0	40,8
2011	580 547	354 567	107 738	101 963	15 940	339	2 185 130	1 061 710	39,7	40,5
2012	578 409	352 159	107 751	102 013	16 081	405	2 176 199	1 058 664	39,5	40,1
2013	575 683	347 817	109 104	102 152	16 163	447	2 166 385	1 056 606	39,1	39,7
2014	573 566	343 428	110 069	103 115	16 430	524	2 158 867	1 055 763	38,9	39,5
Prosenttia										
1950	100,0	85,9	..	12,4	1,7
1960	100,0	88,7	..	9,9	1,3
1970	100,0	88,9	0,9	9,0	1,2
1980	100,0	83,1	4,7	10,9	1,4
1985	100,0	81,0	6,3	11,3	1,5
1990	100,0	76,6	9,4	12,3	1,7
1991
1992	100,0	74,0	10,8	13,4	1,9
1993	100,0	72,8	11,3	13,9	1,9
1994	100,0	71,4	11,7	14,8	2,0
1995	100,0	70,2	12,3	15,4	2,1
1996	100,0	69,1	12,9	15,8	2,2
1997	100,0	68,0	13,7	16,1	2,2
1998	100,0	67,0	14,3	16,4	2,3

Vuosi	Yhteensä	Aviopari ja lapsia	Avopari ja lapsia	Äiti ja lapsia	Isä ja lapsia	Rekisteröity pari ja lapsia	Henkilöitä lapsiperheissä	Alle 18-v. lapsia	Lapsiperheitä kaikista, %	Lapsiperhe väestö, %
1999	100,0	65,9	15,0	16,8	2,4
2000	100,0	65,1	15,5	17,0	2,4
2001	100,0	64,3	16,1	17,2	2,4
2002	100,0	63,7	16,6	17,2	2,4	0,0
2003	100,0	63,0	17,1	17,4	2,5	0,0
2004	100,0	62,6	17,4	17,4	2,5	0,0
2005	100,0	62,3	17,7	17,4	2,5	0,0
2006	100,0	62,0	18,1	17,4	2,6	0,0
2007	100,0	61,7	18,3	17,4	2,6	0,0
2008	100,0	61,7	18,3	17,4	2,6	0,0
2009	100,0	61,4	18,4	17,5	2,7	0,0
2010	100,0	61,3	18,4	17,5	2,7	0,0
2011	100,0	61,1	18,6	17,6	2,7	0,1
2012	100,0	60,9	18,6	17,6	2,8	0,1
2013	100,0	60,4	19,0	17,7	2,8	0,1
2014	100,0	59,9	19,2	18,0	2,9	0,1

1) Väestölaskennan perhetyypijakauma korjattu haastattelututkimusten perusteella (Aromaa, Cantell, Jaakkola: Avoliitto, Oikeuspoliittinen tutkimuslaitos 49, Helsinki 1981).

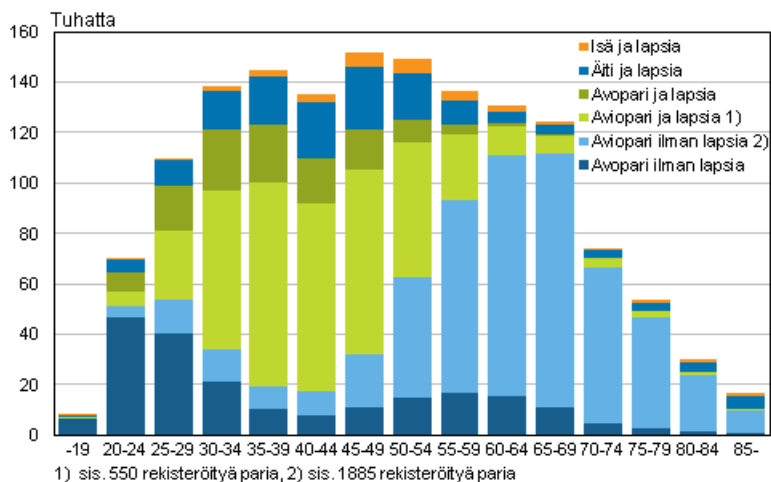
2) Väestölaskennan perhetyypijakaumaa korjattu vuoden 1981 rekisteripohjaisella perhe- ja avopariaineistolla.

Liitetaulukko 4. Uusperheet 1990–2014

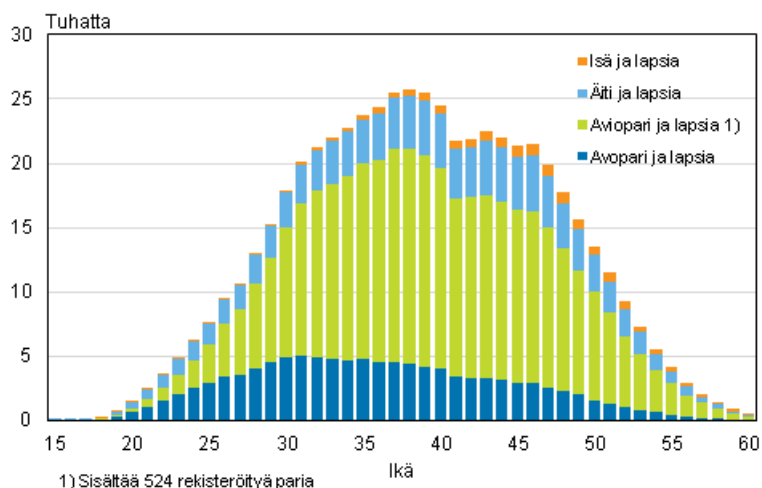
Vuosi	Yhteensä	Aviopari	Avopari	Uusperheiden osuus lapsiperheistä, %	Äidin lapset	Isän lapset	Yhteiset lapset	Alle 18-v. lapsia uusperheissä	Ei yhteisten lasten osuus kaikista lapsista, %	Uusperheen alle 18-v. lasten osuus kaikista lapsista, %
1990	44 426	21 808	22 618	6,9	50 713	7 443	30 089	88 245	5,1	7,8
1991
1992	43 647	20 109	23 538	6,7	50 591	7 529	29 555	87 675	5,0	7,6
1993
1994	42 216	19 251	22 965	6,6	49 668	7 510	28 994	86 172	5,0	7,5
1995	42 460	19 197	23 263	6,6	50 322	7 637	29 242	87 201	5,0	7,6
1996	43 100	19 368	23 732	6,8	51 567	7 710	29 476	88 753	5,2	7,7
1997	44 219	19 732	24 487	7,0	53 444	7 909	29 990	91 343	5,4	8,0
1998	45 296	20 173	25 123	7,2	55 267	8 042	30 312	93 621	5,6	8,2
1999	47 194	20 523	26 671	7,6	58 115	8 191	30 723	97 029	5,9	8,6
2000	47 288	21 315	25 973	7,7	58 550	8 541	30 931	98 022	6,0	8,8
2001	48 359	21 846	26 513	8,0	60 272	8 916	31 086	100 274	6,3	9,1
2002	49 294	22 431	26 863	8,2	61 816	9 120	31 226	102 162	6,5	9,3
2003	49 944	22 888	27 056	8,4	63 071	9 198	31 565	103 834	6,6	9,5
2004	50 867	23 872	26 995	8,6	64 503	9 366	32 040	105 909	6,8	9,7
2005	52 204	24 722	27 482	8,8	66 228	9 746	32 465	108 439	7,0	10,0
2006	52 920	25 275	27 645	9,0	67 175	10 054	32 817	110 071	7,1	10,2
2007	53 482	25 901	27 581	9,1	67 652	10 254	33 064	110 970	7,2	10,3
2008	53 674	26 415	27 259	9,2	67 463	10 378	33 227	111 068	7,3	10,4
2009	53 584	26 516	27 068	9,2	67 154	10 517	33 016	110 687	7,3	10,4
2010	53 265	26 612	26 653	9,1	66 508	10 417	33 057	109 982	7,2	10,3
2011	53 361	26 698	26 663	9,2	66 423	10 473	33 169	110 065	7,2	10,4
2012	53 018	26 838	26 180	9,2	65 873	10 519	33 263	109 655	7,2	10,4
2013	52 709	26 316	26 393	9,2	65 196	10 761	33 611	109 568	7,2	10,4
2014	52 207	25 673	26 534	9,1	64 859	10 720	33 588	109 167	7,2	10,3

Liitekuviot

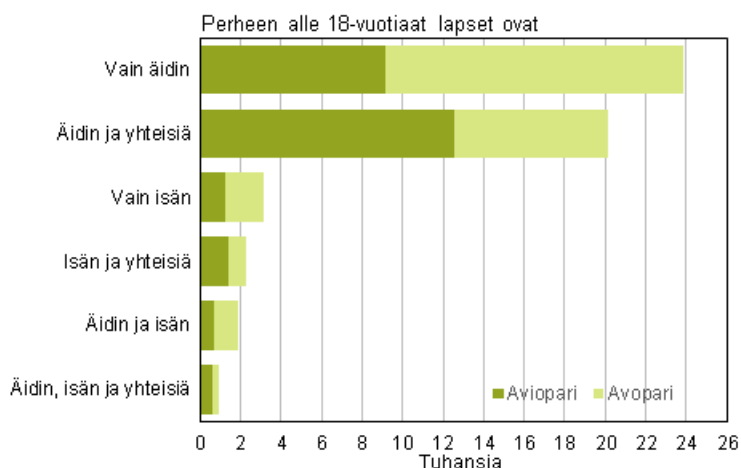
Liitekuvio 1. Perheet tyypeittäin vaimon/äidin iän mukaan 2014 (isä ja lapsia -perheet isän iän mukaan)



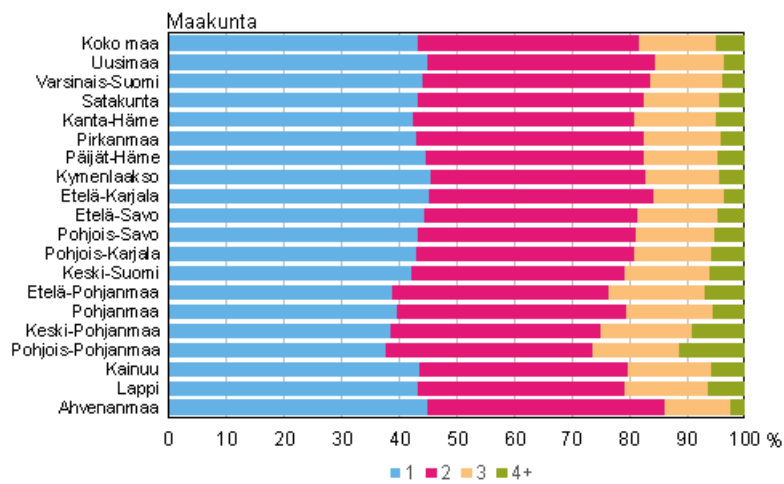
Liitekuvio 2. Lapsiperheet tyypeittäin äidin iän mukaan 2014 (isä ja lapsia -perheet isän iän mukaan)



Liitekuvio 3. Uusperheet perhekoostumuksen mukaan 2014



Liitekuvio 4. Lapsiperheet alle 18-vuotiaiden lasten määrän mukaan maakunnittain 2014, prosenttia



Laatuseloste, perheet 2014

1. Tilastotietojen relevanssi

Perusaineistona on Väestörekisterikeskuksen väestötietojärjestelmästä saatu 31.12.2014 Suomessa vakituisesti asunut väestö.

Väestörekisterikeskus ja maistraatit pitävät yllä Suomen väestötietojärjestelmää. Suomen viimeinen henkikirjoitus tehtiin 1.1.1989. Sen jälkeen väestötietojärjestelmää on päivitetty muutossilmoituksin. Väestötietojärjestelmään tallennettavat tiedot määrittelee laki väestötietojärjestelmästä ja Väestörekisterikeskuksen varmennepalveluista (21.8.2009/661). Päätyneen vuoden väestömuutossilmoituksia odotetaan seuraavan vuoden tammikuun viimeiseen päivään. Väestörekisterikeskus toimittaa Tilastokeskukselle helmikuun alussa vuodenvaihteen väestön tiedot.

Tilastokeskuksen tehtävänä on laatia yhteiskuntaoloja koskevia tilastoja (Laki tilastokeskuksesta 24.1.1992/48). Näihin kuuluvat myös perhetilastot. Tilastokeskuksen työjärjestys määrittää Väestö- ja elinolotilastot perhetilastojen tekijäksi (Tilastokeskuksen työjärjestys, TK-00-341-15).

Käsitteet

Asunnolla eli asuinhuoneistolla tarkoitetaan keittiöllä, keittokomerolla tai keittotilalla varustettua yhden asuinhuoneen tai useampia asuinhuoneita käsittävää, ympärivuotiseen asumiseen tarkoitettua kokonaisuutta, jonka huoneistoala on vähintään 7 m². Jokaisella asunnolla on oltava oma välitön sisäänkäyntinsä. Sisäänkäynniksi luetaan esim. omakotitaloissa erillinen ns. ulkoveranta (eteinen). Mikäli käynti asuinhuoneistokokonaisuuteen tapahtuu toiseen asuinhuoneistoon varsinaisesti kuuluvien tilojen läpi, ei edellistä pidetä erillisenä asuinhuoneistona, vaan nämä kokonaisuudet muodostavat yhden asuinhuoneiston.

Asuntokunnan muodostavat kaikki samassa asuinhuoneistossa vakinaisesti asuvat henkilöt. Väestötietojärjestelmän mukaan vakinaisesti laitoksissa kirjoilla olevat, asunnottomat, ulkomailla ja tietymättömissä olevat henkilöt eivät muodosta asuntokuntaa. Asuntolarakennuksiksi luokitelluissa rakennuksissa asuvat henkilöt, joiden asunto ei täytä asuinhuoneiston määritelmää, eivät muodosta asuntokuntaa.

Asuntoväestöön kuuluvat väestötietojärjestelmän mukaan vuoden lopussa varsinaisissa asunnoissa vakinaisesti asuvat henkilöt. Laitoksissa vakinaisesti kirjoilla olevat, asuntoloissa ja ulkomailla asuvat sekä asunnottomat henkilöt eivät kuulu asuntoväestöön. Ne asuntolarakennuksiksi luokitelluissa rakennuksissa asuvat henkilöt, joiden asunto ei täytä asunnon määritelmää, eivät kuulu asuntoväestöön.

Perheiden perusväestö poikkeaa asuntoväestöstä siten, että siihen lasketaan kuuluvaksi myös asuntoloissa asuvat.

Avoparit on muodostettu samassa asunnossa vakituisesti asuvista 18 vuotta täyttäneistä, eri sukupuolta olevista puolisoittomista henkilöistä, jos heidän ikäeronsa on alle 16 vuotta eivätkä he ole sisaruksia. Mikäli parilla on yhteinen lapsi, eivät nämä säännöt päde. Samaa sukupuolta olevia yhdessä asuvia henkilöitä ei päätellä avopareiksi. Vain rekisteröidyt parisuhteet tilastoidaan.

Lapseksi perhetilastossa katsotaan vanhempiensa kanssa asuvat

- biologiset lapset
- ottolapset sekä
- toisen puolison biologiset lapset ja ottolapset.

Lapsiksi ei luokitella kasvattilapsia eikä pelkän huoltosuhteen perusteella.

Vuoden 1990 jälkeen lapsen määrittely on muuttunut siten, että lapseksi luokitellaan vanhempiensa kanssa asuva henkilö siviilisäädystä riippumatta, ellei hänellä itsellään ole asuntokunnassa puolisoa tai lapsia. Vuonna 1990 lapsen asemaan luokiteltiin vain naimattomat henkilöt. Eli tuolloin vanhempiensa luona asuva leski tai eronnut luokiteltiin perheeseen kuulumattomaksi, vuodesta 1992 lähtien hän kuuluu perheeseen.

Lapsiluku on perheen kotona asuvien perheasemaltaan lapsen asemassa olevien määrä. Lapsiperheen lapsiluvulla tarkoitetaan kotona asuvien alle 18-vuotiaiden lasten määrää.

Lapsiperhe on perhe, johon kuuluu vähintään yksi kotona asuva alle 18-vuotias lapsi.

Mies Taulukoitaessa rekisteröityjä parisuhteita yhdessä avio- tai avoparien kanssa miehellä tarkoitetaan rekisteröidyn parin vanhempaa puolisoa.

Perheen muodostavat yhdessä asuvat avio- tai avoliitossa olevat tai parisuhteensa rekisteröineet henkilöt ja heidän lapsensa, jompikumpi vanhemmista lapsineen sekä avio- ja avopuolisot sekä parisuhteensa rekisteröineet henkilöt, joilla ei ole lapsia.

Samaa sukupuolta olevat henkilöt ovat voineet 1.3.2002 lähtien rekisteröidä parisuhteensa.

Asuntokunnissa asuvat perheen ulkopuoliset henkilöt, vaikka olisivat perheen sukulaisia, eivät kuulu perheväestöön, elleivät muodosta omaa perhettä. Yhdessä asuvat sisarukset tai serkkuset eivät ole perhe, eivätkä kuulu perheväestöön. Yksin tai samaa sukupuolta olevan henkilön kanssa asuvat ihmiset, eivät kuulu perheväestöön.

Asuntoloissa asuvat perheet kuuluvat perheväestöön. Sen sijaan laitoksissa kirjoilla olevista henkilöistä ei muodosteta perheitä.

Perheessä voi olla korkeintaan kaksi perättäistä sukupolvea. Jos asuntokunnassa on useampia sukupolvia, perhe muodostetaan nuorimmasta sukupolvesta lähtien. Näin esim. lapsensa perheen kanssa asuva anoppi tai appi jää perheeseen kuulumattomaksi, ellei yhdessä asu myös puoliso, jolloin vanha pariskunta muodostaa oman erillisen perheen.

Perheenjäsenet ryhmitellään **perheaseman** mukaan seuraavasti:

- aviopuoliso, ei lapsia
- aviopuoliso, jolla lapsia
- avopuoliso, ei lapsia
- avopuoliso, jolla lapsia
- rekisteröidyn parisuhteen puoliso, ei lapsia
- rekisteröidyn parisuhteen puoliso, jolla lapsia
- isä/äiti ilman puolisoa – lapsi

Lapsiksi perhetilastossa katsotaan iästä riippumatta vanhempiensa kanssa asuvat omat lapset tai puolison biologiset lapset tai ottolapset, mutta ei kasvattilapsia tai huollettavia lapsia.

Perheellinen mies on avio- tai avopuoliso, isä, jolla on lapsia sekä rekisteröidyn miesparin kummatkin puolisot. Perheellinen nainen on avio- tai avopuoliso, äiti, jolla on lapsia sekä rekisteröidyn naisparin kummatkin puolisot.

Perheet ryhmitellään seuraaviin **perhetyyppeihin**:

- aviopari ilman lapsia
- avopari ilman lapsia
- aviopari ja lapsia
- avopari ja lapsia
- rekisteröity miespari ilman lapsia
- rekisteröity miespari ja lapsia
- rekisteröity naispari ilman lapsia
- rekisteröity naispari ja lapsia
- äiti ja lapsia
- isä ja lapsia

Ilman lapsia tarkoittaa paria, jolla ei ole koskaan ollut lapsia tai jonka lapset eivät asu enää vanhempiensa kanssa. ”Avio- ja avopari ja lapsia” sisältää paitsi parit, joilla on yhteisiä lapsia myös parit, joiden lapset eivät ole yhteisiä.

Rekisteröidyssä parisuhteessa olevat on tietosuojasysteemit luokiteltu kunnittaisissa taulukoissa yhteen avioliittojen kanssa.

Puolisolla tarkoitetaan joko avio- tai avopuolisoa tai rekisteröidyn parisuhteen toista osapuolta, ellei asiayhteydestä muuta ilmene.

Uusperheessä on alle 18-vuotias vain toisen puolison lapsi. Perheen kaikki lapset eivät ole puolisoitten yhteisiä.

Vaimo Taulukoitaessa rekisteröityjä parisuhteita yhdessä avio- tai avoparien kanssa vaimolla tarkoitetaan rekisteröidyn parin nuorempaa puolisoa.

2. Tilastotutkimuksen menetelmäkuvaus

Tietokoneohjelma luokittelee henkilöt heidän vakituisen asuinpaikkansa tunnuksen mukaan asutokunniksi. Jokaisen asunnossa vakituisesti asuvan henkilön tietueella on vanhempien, puolison ja kaikkien lasten henkilötunnukset. Näitä vertailemalla ohjelma muodostaa perheet.

Ennen vuotta 1990 avoparit päätettiin vain puolisoitten yhteisten lasten perusteella. Nyt käytössä oleva uusittu ohjelma päätelee avioparien muodostamisen jälkeen asunnossa mahdollisesti asuvista puolisoittomista, vähintään 18-vuotiaista, eri sukupuolta olevista henkilöistä avoparin, jos he eivät ole sisaruksia ja heidän ikäeronsa on korkeintaan 15 vuotta. Puolisoitten iälle eikä ikäerolle aseteta rajoituksia, jos heillä on yhteinen lapsi.

Avopariksi päätellään siten esimerkiksi entisten käsitteiden mukainen yksinhuoltajaäiti, jonka luona asuu sopivan ikäinen mies. Samoin nyt muodostetaan perheen tyttärestä ja mahdollisesta perheen kanssa asuvasta sopivan ikäisestä miehestä avopari.

Perheiden päättelyä hankaloittaa se, että väestötietojärjestelmä ei kerro onko perheen kanssa asuva henkilö alivuokralainen. Suomessa oli vuoden 1990 väestölaskennan luotettavuustutkimuksen mukaan tuolloin alle 20 000 alivuokralaista eikä mikään viitannut määrän olleen suurenemassa. Niinpä tapauksia, joissa alivuokralainen päätellään vuokranantajan avopuolisoksi, ei voi olla huomattavaa määrää. Edellytyksenä on, että alivuokralainen on sopivan ikäinen ja vastakkaista sukupuolta kuin puolisoiton vuokranantaja.

Jos mahdollisia ehdokkaita avopuolisoksi on useampia, ohjelma valitsee puolisoiksi iältään lähinnä olevan henkilön. Avopareja aletaan päätellä korkeintaan neljästä puolisoittomasta henkilöstä.

Laitoksessa vakituisesti asuvista ei muodosteta perheitä.

3. Tietojen oikeellisuus ja tarkkuus

Suomen perhetilastoja on etuoikeutetussa asemassa, kun käytävissä on väestötietojärjestelmä, jossa jokaisella ihmisellä on henkilötunnuksen lisäksi kotipaikkatunnus, joka kertoo, missä asunnossa henkilö asuu. Perhetilastot voidaan laatia koko väestöstä vuosittain, nopeasti ja rasittamatta ihmisiä kalliilla kyselyillä. Näin voidaan Suomen lisäksi tehdä toistaiseksi vain Tanskassa.

Perheiden päättely väestötietojärjestelmästä aiheuttaa ongelmia lähinnä kahdessa suhteessa:

1. Perheeksi voidaan yhdistää vain henkilöt, jotka ovat ns. kirjoilla samassa asunnossa.
2. Avoparit (avioliitonkaltainen suhde) joudutaan päättämään.

1. Kansainvälisten käsitteidenmäärittelysten mukaan perhe voidaan muodostaa myös virallisen asuinpaikan mukaan, kuten Suomessa tehdään. Kuitenkin perheet, joissa esimerkiksi toinen puolisoista on työn takia kirjoilla toisella paikkakunnalla, vaikka oleskeleekin viikonloput ja lomamatkukset perheen kanssa, eivät tule tilastoihin täydellisinä. Samoin pariskunta voi asua yhdessä, vaikka toinen on edelleen kirjoilla jossain muualla, vaikkapa edellisen puolison luona.

Suomessa valtaosa ihmisistä kuitenkin asuu siellä, missä on kirjoillakin. Yleisesti ottaen Väestötietokeskuksen väestötietojärjestelmää voidaan pitää henkilöiden suhteen erittäin kattavana. Jotta henkilö saa henkilötunnuksen, hänet on kirjattava väestötietojärjestelmään. Eläminen Suomessa ilman henkilötunnusta on käytännöllisesti katsoen mahdotonta. Laillinen työssäkäynti, pankkitilin

avaaminen, asioiminen virnanomaisten kanssa jne. edellyttää henkilötunnusta. Voidaan olettaa, ettei Suomessa ole merkittäviä määriä esim. yli vuoden kestäviä jaksoja 'pimeää' työtä tekeviä henkilöitä, joille palkka maksetaan käteisellä. Pääsääntöisesti vähintään vuoden mittaiseksi tarkoitettu oleskelu on edellytys Suomen väestöön kirjautumiseen.

Väestötietojärjestelmää on pidetty yllä henkikirjoituksen lakkauttamisen jälkeen vuodesta 1989 pelkästään väestömuutosilmoituksin. Näiden oikeellisuudesta kertoo väestötietojärjestelmästä tehty osoitteiden luotettavuustutkimus.

Väestörekisterikeskus teettää vuosittain Tilastokeskuksella otantatutkimuksen osoitetietojen oikeellisuudesta. Noin 11 000 hengeltä tiedustellaan, onko heidän osoitteensa väestötietojärjestelmässä oikea. Vuoden 2012 tutkimuksessa vastanneista 98,9 prosentilla tieto oli oikein. Tutkimuksen kato oli 16,9 prosenttia. Kadon osalta osoitteet pyrittiin tarkistamaan muista lähteistä. Katoon kuuluvista henkilöistä 92,3 prosentilla osoite pystyttiin toteamaan oikeaksi, 5,9 prosentilla vääräksi ja 1,8 prosentilla tietoa ei voitu tarkistaa. Jos oletetaan kaikkien kadossa olleiden tarkistamatta jääneiden tiedot vääriksi, olisi lopullinen oikeiden osoitteiden osuus 98,1 prosenttia.

Kunnallisvaalien yhteydessä ulkomaalaisten äänioikeusilmoitusten palautukset paljastavat yleensä noin 1000 henkeä, jotka ovat muuttaneet maasta ilmoitusta tekemättä ja ovat siten olleet edelleen tilastoituna väestöön. Väestörekisterikeskus poistaa heidät väestötietojärjestelmän maassa asuvasta väestöstä ennen seuraavaa vuodenvaihdetta.

Väestötietojärjestelmästä saadusta vuoden 2014 lopun väestöaineistosta on selvitysten jälkeen poistettu todennäköisesti ulkomaille muuttaneina 2 301 henkilöä. Nämä henkilöt ovat ulkomaiden kansalaisia, joiden osoite on tuntematon ja jotka eivät ole vuosien 2011–2013 välisenä aikana saaneet palkkatuloa, pääomatuloa, yrittäjätuloa, työttömyystukea, eläketuloa, toimeentulotukea tai sairausvakuutuksen korvauksia.

Nuorten osalta tilanne on toisaalta parantunut uuden kotikuntalain myötä. Nyt opiskelija voi muuttaa kirjansa opiskelupaikkakunnalle, toisin kuin ennen.

2. Avioliitonkaltaisen suhteen päättely väestötietojärjestelmästä on ongelmallisempaa. Vaihtoehtona on jättää lapsettomat avoparit kokonaan tilastoinnin ulkopuolelle ja yhdistää avopareja vain yhteisten lasten avulla. Kun tilastoilla kuitenkin on tarkoitus kuvata yhteiskuntaa mahdollisimman totuudenmukaisesti, ollaan varmaankin lähempänä totuutta päättelyllä avopareja yhteisen osoitteen perusteella kuin jättämällä heidät tilastojen ulkopuolelle.

Ohjelma varmastikin päättelee olemattomia avopareja, toisaalta se jättää alle 18-vuotiaat avoparit päättelymättä, samoin ne avoparit, joiden ikäero on yli 15 vuotta. Ohjelman päättelymisen avoparien määrä oli kuitenkin hyvin lähellä niitä lukuja, joita haastattelututkimuksissa oli saatu ennen päättelyn aloittamista.

Vuoden 1989 avoparit saatiin vielä erillisellä haastattelututkimuksella. Haastattelun kohteena olivat henkilöt, eivät perheet. Kysymys esitettiin vain henkilöille, joiden siviilisäädystä ei ollut 'naimisissa'. Otoksesta arvioitiin Suomessa olevan 372 000 avioliitossa asuvaa 15–64-vuotiasta henkilöä. Seuraavan vuoden perhetilaston osoitteen mukaan pääteltyä 18–64-vuotiaksi avioliitossa asuviksi saatiin 370 000 henkilöä, joista tosin osa on siviilisäädyltään naimisissa olevia. Otosten mukaan avioliitossa asuvien määrä kasvoi 80-luvun lopulla noin 20 000 hengellä vuosittain.

Ottaen huomioon eroavaisuudet ikärajoissa ja siviilisäädyn merkityksessä avoparipäättelyssä, voidaan todeta perhetilastoihin pääteltävien avoparien määrän olevan hieman otoksilla mitattua todellisuutta pienemmän. Avoparien päättely antaa kuitenkin riittävän hyvän kuvan yhteiskunnan perherakenteesta. Näin voidaan seurata, mihin suuntaan kehitys on menossa ja tarkastella eri perhetyyppisiä suurempina ryhminä. Yksilötason päätelmien teossa näistä pariskunnista on kuitenkin oltava varovainen.

4. Julkaistujen tietojen ajantasaisuus ja oikea-aikaisuus

Tilastokeskus päivää vuodenvaihteen väestö- ja perhetilastot vuoden viimeiselle päivälle. Aluejakona on vuodesta 1999 lähtien käytetty seuraavan vuoden ensimmäisen päivän aluejakoa. Näin ollen kunnat, jotka yhdistyvät vuoden ensimmäisenä päivänä on tilastoitu yhteen jo edellisen vuoden viimeisen päivän tilastoihin. Vuodenvaihteen tilastot voidaan tarvittaessa tuottaa myös kuntajaolla ennen yhdistymistä.

5. Tietojen saatavuus ja läpinäkyvyys/selkeys

Ensimmäiset perhetilastot on saatavilla vuoden 1950 ja 1960 väestölaskennoista. Vuodesta 1970 lähtien väestölaskentoja on tehty viiden vuoden välein. Lisäksi vuosina 1977, 1978, 1982, 1984 ja 1987 on julkaistu perhetietoja. Vuodesta 1992 perhetilastoja on tehty vuosittain. Perhejulkaisu on tehty vuosittain vuodesta 1994. Vuodesta 2009 lähtien perhejulkaisu on tuotettu vain verkkoversiona.

Väestölaskentavuosina perheille on yhdistelty tietoja työssäkäynnistä, tuloista asumisesta jne. Muina vuosina saatavilla on pelkästään perheiden demografisia tietoja.

Avoliitossa elävistä tehtiin vuosina 1980–1989 vuosittain työvoimatutkimuksen yhteydessä noin 10 000 henkilön otokseen perustuva katsaus.

Vuodesta 1870 vuoteen 1930 tehtiin kymmenvuosittain suurimmissa kaupungeissa henkilölomakkeisiin perustuva väestölaskenta. Näistä laskennoista on saatavilla jonkinlaisia ruokakuntatietoja.

Perheiden perustiedot on saatavilla sähköisessä muodossa kunnittain tai kuntaa suuremmilla aluejaoilla Tilastokeskuksen veloittamattomasta StatFin-tilastopalvelussa internetissä osoitteessa:
<http://www.stat.fi/tup/tilastotietokannat/index.html>

Yleistietoa ja pitkiä aikasarjoja koko maan perheistä on Perhetilaston kotisivuilla osoitteessa:
<http://www.stat.fi/til/perh/index.html>

Maksullisessa sähköisessä tietopalvelussa on saatavilla eritellympää tietoa perheistä mm. kunnan osa-alueittain. Palvelusta saa lähempiä tietoja osoitteesta:
<http://www.stat.fi/tup/vaestotilastopalvelu/index.html>

Tilastokeskuksen maksullisista palveluista on enemmän tietoa osoitteessa:
<http://www.stat.fi/tup/tilastotietokannat/index.html>

6. Tilastojen vertailukelpoisuus

Perhetiedot eivät ole täysin vertailukelpoisia ennen ja jälkeen vuoden 1990, jolloin avoparit alettiin päätellä yhdessä asumisen perusteella. Perhejulkaisussa on otostutkimuksia apuna käyttäen estimoitu vuosille 1960 ja 1970 koko maan osalta perhejakauma mukaan lukien avoparit, joilla ei ole yhteisiä lapsia. Vuoden 1980 ja 1985 luvut on tulostettu uudella luokituksella alkuperäisestä aineistosta. Avoparien ottaminen mukaan tilastoon lisää perheiden määrää ja samalla vähentää yksinhuoltajien määrää, koska osa yksinhuoltajista asuu avoliitossa uuden puolison kanssa.

Se, että lapsen asemaan luokiteltavan henkilön siviilisäädyille ei enää vuoden 1990 jälkeen aseteta rajoitteita, lisää niin ikään perheiden määrää. Nyt esim. äitinsä luo asumaan palannut eronnut henkilö muodostaa äitinsä kanssa perheen, aikaisemmin äiti ja lapsi tilastoitiin perheväestön ulkopuolisiksi.

7. Selkeys ja eheys/yhtenäisyys

Demografisten perhetilastojen luvut poikkeavat joidenkin väestölaskentojen perheluvuista. Näissä väestölaskennan tilastoissa on käsitteenä asuntokuntaväestö, jolloin perheiden tilastoista putoavat pois ne perheet, joiden asunto ei täytä asunnon kriteerejä.

Lisätietoja

Marjut Pietiläinen 029 551 2798

Timo Nikander 029 551 3250

Vastaava tilastojohtaja:

Riitta Harala

info@tilastokeskus.fi

www.tilastokeskus.fi

Lähde: Väestö- ja oikeustilastot, Tilastokeskus

Asiakaspalaute: www.tilastokeskus.fi/palaute

Tietopalvelu ja viestintä, Tilastokeskus
puh. 029 551 2220
www.tilastokeskus.fi

Julkaisutilaukset, Edita Publishing Oy
puh. 020 450 05
asiakaspalvelu.publishing@edita.fi
www.editapublishing.fi

ISSN 1796-0479
= Suomen virallinen tilasto
ISSN 1798-3215 (pdf)