

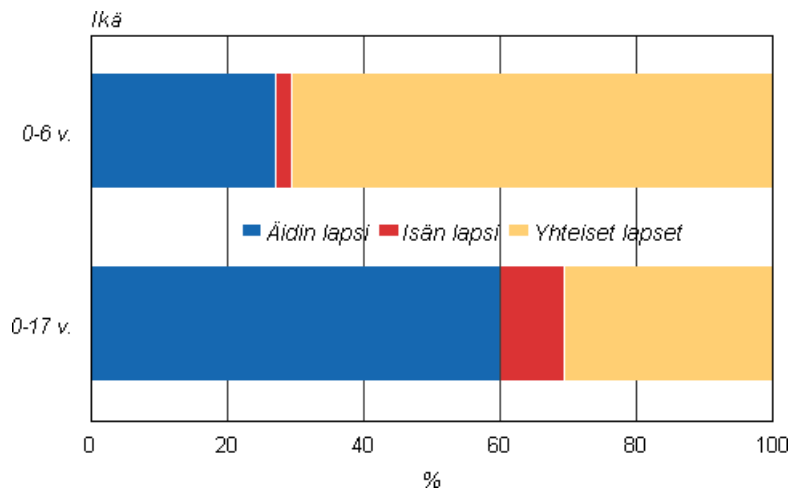
# Perheet 2012

## Vuosikatsaus

### Uusperheissä pääosin äidin lapsia

Vuoden 2012 perhetilaston mukaan uusperheisiin kuuluu noin 110 000 alaikäistä lasta, mikä on kymmenen prosenttia kaikista lapsiperheiden lapsista. Suurin osa, noin 60 prosenttia, uusperheiden lapsista on perheen äidin lapsia. Yhteisiä lapsia on vajaa kolmannes ja isän lapsia noin kymmenen prosenttia. Uusperheellä tarkoitetaan perhettä, jossa on vähintään yksi alaikäinen vain toisen puolison lapsi.

#### Uusperheiden lasten osuudet iän mukaan 2012



Uusperheissä kasvaa noin 36 000 alle kouluikäistä lasta, joista 70 prosenttia on perheen vanhempien yhteisiä, 27 prosenttia äidin ja kolme prosenttia isän perheeseen tuomia lapsia.

Uusperheitä on yhteensä 53 000, mikä on yhdeksän prosenttia kaikista lapsiperheistä. Noin puolet uusperheiden vanhemmista on naimisissa keskenään ja puolet avoliitossa.

Uusperheistä 46 prosenttia on sellaisia, joissa on vain äidin perheeseen tuomia lapsia. Toiseksi yleisin uusperhetyyppi on äidin lasten ja uusperheen vanhempien yhteisten lasten muodostama perhe, joita on 38 prosenttia. Uusperheistä kuudessa prosentissa on vain isän perheeseen tuomia lapsia. Neljä prosenttia uusperheistä on sellaisia, joissa on sekä äidin että isän lapsia, mutta ei yhteisiä lapsia. Uusperheitä, joissa on isän ja yhteisiä lapsia, on myös neljä prosenttia. Äidin, isän ja yhteisten lasten yhdistelmä on sen sijaan

melko harvinainen, vain noin kaksi prosenttia uusperheistä on sellaisia. Vaikka uusperheissä yleisimmin asuukin vakituisesti äidin lapsia, voi uusperheen arkeen kuulua myös isän vakituisesti toisaalla asuvia lapsia.

# Sisällys

1. Lapseton aviopari on edelleen yleisin perhetyyppi.....	5
1.1 Nuorten naisten yleisin perhetyyppi lapseton avopari.....	6
1.2 Rekisteröityjä pareja on edelleen melko vähän .....	7
1.3 Neljä viidesosaa aviopareista ensimmäisessä avioliitossaan .....	8
1.4 Siviilisäätö ei enää juurikaan kerro henkilön perheestä.....	8
2. Kokonaan vieraskieliset perheet yhä harvinaisia.....	10
2.1 Venäjänkieliset vieraskielisistä perheistä yleisimpiä.....	10
2.2 Yli puolet Somalian kansalaisten perheistä äidin ja lasten muodostamia.....	11
2.3 Naisten ja miesten ulkomailla syntyneet puoliset eri maista.....	11
3. Lapsiperheitä 40 prosenttia kaikista perheistä.....	13
3.1 Viidennes lapsiperheitä yhden vanhemman perheitä.....	14
3.2 Puolet uusperheiden vanhemmista naimisissa keskenään.....	15
3.3 Lapsiperheessä on keskimäärin 1,83 lasta.....	15
4. Lapsiperhetyypit vaihtelevat eri alueilla .....	18
4.1 Ahvenanmaalla, Kainuussa ja Lapissa suhteellisesti eniten avopariperheitä .....	18
4.2 Yhden vanhemman perheiden yleisyydessä alueellisia eroja.....	18
5. Neljä viidestä lapsesta kahden vanhemman perheessä.....	20
5.1 Lapsista neljännes perheidensä ainoita lapsia.....	21
5.2 Pohjanmaan lapsilla eniten sisaruksia .....	23
5.3 Uusperheitä 44 prosentissa myös yhteisiä lapsia.....	24
5.4 Joka kahdeskymmenes lapsi ulkomaista syntyperää.....	24
6. Tytöistä vajaa kolmannes asuu kotona 20-vuotiaana, pojista yli puolet.....	25
7. Miesten yksinasuminen yleistä myös keski-ikässä.....	27

## Taulukot

Taulukko 1. Perheväestö ja perheen keskikoko 1950–2012.....	5
Taulukko 2. Perheet tyypeittäin 1950–2012.....	6
Taulukko 3. Miehen/vaimon/isän/äidin siviilisäätö avioliitoissa ja yhden vanhemman perheissä 2012.....	9
Taulukko 4. Suomen-, ruotsin- tai muunkieliset perheet 1990–2012.....	10
Taulukko 5. Lapsiperheet tyypeittäin 1950–2012.....	13
Taulukko 6. Uusperheet 1990–2012.....	15
Taulukko 7. Lapsiperheiden lapsiluku 1950–2012.....	16
Taulukko 8. Alle 18-vuotiaat lapset perhetyypeittäin 1985–2012.....	20
Taulukko 9. Lapset perheen alaikäisten lasten määrän mukaan 1985–2012.....	22
Taulukko 10. Lapsen asemassa olevat 20–24 -vuotiaat nuoret 1985–2012.....	25

## Liitetaulukot

Liitetaulukko 1. Perheväestö ja perheen keskikoko 1950–2012.....	29
Liitetaulukko 2. Ruotsinkieliset perheet tyyppin ja puolisoitten/vanhempien lapsiluvun mukaan 31.12.2012.....	29
Liitetaulukko 3. Avioparit miehen ja vaimon avioliiton järjestysnumeron mukaan 31.12.2012.....	30
Liitetaulukko 4. Perheet puolisoitten/vanhempien kielen mukaan 31.12.2012.....	30

Liitetaulukko 5. Lapsiperheet vanhempien kielen mukaan 31.12.2012.....	31
Liitetaulukko 6. Perheet puolisoitten/vanhempien kansalaisuuden mukaan 31.12.2012.....	31
Liitetaulukko 7. Lapsiperheet vanhempien kansalaisuuden mukaan 31.12.2012.....	32
Liitetaulukko 8. Perheet puolisoitten/vanhempien syntymämaan mukaan 31.12.2012.....	32
Liitetaulukko 9. Lapsiperheet vanhempien syntymämaan mukaan 31.12.2012.....	33
Liitetaulukko 10. Perheet perhetyypin ja alle 18-vuotiaiden kotona asuvien lasten määrän mukaan 31.12.2012.....	33
Liitetaulukko 11. Lapsiperheet alle 18-vuotiaiden lasten määrän ja perhetyypin mukaan 31.12.2012.....	34
Liitetaulukko 12. Uusperheet perhekoostumuksen ja lapsiluvun mukaan 31.12.2012.....	34
Liitetaulukko 13. Perheet lasten ikäryhmien ja perhetyypin mukaan 31.12.2012.....	35
Liitetaulukko 14. Perheiden 0–24-vuotiaat lapset perhetyypin mukaan sekä ottolapset iän mukaan 31.12.2012.....	36
Liitetaulukko 15. Lapset iän ja perheen kotona asuvien alle 18-vuotiaiden lasten määrän mukaan 31.12.2012.....	37
Liitetaulukko 16. Perheelliset miehet iän ja perhetyypin mukaan 31.12.2012.....	38
Liitetaulukko 17. Perheelliset naiset iän ja perhetyypin mukaan 31.12.2012.....	39

## *Kuviot*

Kuvio 1A. Perheet tyypeittäin vaimon/äidin iän mukaan 2012 (isä ja lapsia -perheet isän iän mukaan).....	7
Kuvio 1B. Perheet tyypeittäin vaimon/äidin iän mukaan 2012 suhteellinen jakauma (isä ja lapsia -perheet isän iän mukaan).....	7
Kuvio 2. Rekisteröidyt parisuhteet nuoremman puolison iän mukaan 2012.....	8
Kuvio 3. Ulkomaiden kansalaisten perheet 1990, 2002 ja 2012.....	11
Kuvio 4A. Suomessa syntyneiden miesten ulkomailla syntyneet puoliset syntymämaan mukaan 2012.....	12
Kuvio 4B. Suomessa syntyneiden naisten ulkomailla syntyneet puoliset syntymämaan mukaan 2012.....	12
Kuvio 5A. Lapsiperheet tyypeittäin äidin/yksinhuoltajaisän iän mukaan 2012.....	14
Kuvio 5B. Lapsiperheet tyypeittäin äidin/yksinhuoltajaisän iän mukaan 2012, suhteellinen jakauma.....	14
Kuvio 6. Lapsiperheiden keskimääräinen lapsiluku äidin iän mukaan 1985, 1995, 2011 ja 2012.....	17
Kuvio 7. Avopariperheiden osuus lapsiperheistä maakunnittain 2012.....	18
Kuvio 8. Yhden vanhemman perheiden osuus lapsiperheistä maakunnittain 2012.....	19
Kuvio 9. Lapset perhetyypin ja iän mukaan 2012.....	21
Kuvio 10. Lapset iän ja perheen alle 18-vuotiaiden lasten lukumäärän mukaan 2012.....	23
Kuvio 11. Perheen alaikäisten sisarusten määrä maakunnittain 2012.....	23
Kuvio 12. Ulkomaista syntyperää olevien lasten osuus kaikista lapsista sekä toisen polven ulkomaista syntyperää olevien lasten osuus kaikista ulkomaista syntyperää olevista lapsista 1992–2012.....	24
Kuvio 13. 18–30 -vuotiaat miehet perheeseän mukaan 2012.....	25
Kuvio 14. 18–30 -vuotiaat naiset perheeseän mukaan 2012.....	26
Kuvio 15. Asuntokuntaväestö asuntokunnan koon mukaan 1990–2012.....	27
Kuvio 16. Yksin asuvien miesten ja naisten osuus ikäluokasta 1990 ja 2012.....	28
Laatuseloste, perheet 2012.....	40

# 1. Lapseton aviopari on edelleen yleisin perhetyyppi

Perheet luokitellaan sen mukaan, ovatko puoliset naimisissa, avoliitossa vai rekisteröidyssä parisuhteessa keskenään ja onko perheessä lapsia. Näiden lisäksi omana luokkana on yhden vanhemman perhe. Lapsen iälle ei tässä aseteta mitään rajoitusta. Luvussa 3 käsitellään lapsiperheitä, joilla tarkoitetaan perheitä, joissa asuu vähintään yksi alle 18-vuotias lapsi. Lapsiperheiden yhteydessä vanhemmista käytetään myös ilmaisua huoltaja. Seuraavassa tarkastelussa yhden vanhemman perheet eivät ole vain yksinhuoltajien perheitä, sillä isänsä tai äitinsä kanssa asuva, lapsen asemassa oleva henkilö voi olla minkä ikäinen tahansa. Vuoden 2012 lopussa Suomessa oli 1 466 000 perhettä. Määrä lisääntyi 5 200 perheellä edellisestä vuodesta. Lisäys on 300 pienempi kuin vuotta aikaisemmin.

Perheisiin kuuluu 75 prosenttia väestöstä. Osuus on pienentynyt 0,3 prosenttiyksiköllä edellisestä vuodesta. Osuuden pienenemisen tahti on pysytellyt tällä tasolla 1990-luvun alusta lähtien. Perheväestön osuus oli suurimmillaan 1960- ja 1970-luvuilla, jolloin perheisiin kuului 87 prosenttia väestöstä. Perheisiin kuuluvan väestön määrä on lisääntynyt vuoden 2012 aikana 5 200 hengellä. Koko maan väestömäärä lisääntyi 25 000 hengellä. Perheen keskikoko oli vuoden 2012 lopussa 2,78 henkeä.

**Taulukko 1. Perheväestö ja perheen keskikoko 1950–2012**

Vuosi	Perheiden määrä	Perheväestö	Koko väestö	Perheväestön osuus, %	Perheen keskikoko
1950	930 572	3 457 474	4 029 803	85,8	3,7
1960	1 036 270	3 855 037	4 446 222	86,7	3,7
1970	1 153 878	3 986 005	4 598 336	86,7	3,5
1980	1 278 102	4 023 091	4 787 778	84,0	3,1
1990	1 365 341	4 101 922	4 998 478	82,1	3,0
2000	1 401 963	4 053 850	5 181 115	78,2	2,9
2010	1 455 073	4 065 168	5 375 276	75,6	2,8
2011	1 460 570	4 069 930	5 401 267	75,4	2,8
2012	1 465 733	4 075 094	5 426 674	75,1	2,8

Suomen yleisin perhetyyppi on edelleen lapseton aviopari, joita oli 36 prosenttia kaikista perheistä vuonna 2012. Vielä vuonna 2004 Suomen yleisin perhetyyppi oli aviopari, jonka luona asuu jonkin ikäisiä lapsia. Vuonna 2012 avioparin ja lasten muodostamia perheitä oli 30 prosenttia kaikista perheistä. Tämän perhetyypin määrä on kuitenkin pitkään ollut laskusuunnassa, kun taas lapsettomien avioparien määrä on ollut kasvussa. Lastensa kanssa asuvien avioparien määrä vähentyi 3 100 perheellä edellisestä vuodesta, kun vielä vuodesta 2005 vuoteen 2006 vähennys oli 6 700. Koska vuosimuutokset ovat pieniä, eri perhetyyppien määrän vähenemisen tai lisääntymisen syytä on vaikea selvästi osoittaa.

Myös avoparien määrä ja osuus perheistä kasvaa. Avopareja, joilla ei ole lapsia, on tosin vielä vain 14 prosenttia kaikista perheistä. Avopareja, joilla on lapsia, on nykyisin kahdeksan prosenttia kaikista perheistä. Määrä on kasvanut hitaasti viime vuosina.

Äiti ja lapsia -perheiden määrä on pienentynyt viime vuosina. Näitä perheitä on kymmenen prosenttia kaikista perheistä. Isä ja lapsia -perheet ovat edelleen harvinaisia, näitä perheitä on vain kaksi perhettä sadasta. Suhteellinen osuus ei ole muuttunut juuri lainkaan viime vuosina.

**Taulukko 2. Perheet tyypeittäin 1950–2012**

Vuosi	Yhteensä	Aviopari, ei lapsia	Aviopari ja lapsia	Avopari ja lapsia	Avopari, ei lapsia	Äiti ja lapsia	Isä ja lapsia	Rekisteröity miespari 1)	Rekisteröity naispari 1)
1950	930 572	176 650	593 763	..	..	137 803	22 356	..	..
1960	1 036 270	207 897	678 822	..	..	129 706	19 845	..	..
1970 2)	1 153 878	260 562	722 001	6 800	19 100	126 394	19 021	..	..
1980 3)	1 278 102	302 818	711 226	36 200	65 900	140 725	21 233	..	..
1990	1 365 341	364 452	640 062	65 896	123 471	147 297	24 161	..	..
2000	1 401 963	436 019	514 868	102 581	160 132	159 432	28 931	..	..
2001	1 407 759	446 404	501 981	105 399	166 601	158 440	28 934	..	..
2002	1 411 947	454 977	492 524	107 443	170 368	157 143	29 093	207	192
2003	1 415 104	462 561	483 140	109 672	174 144	156 235	29 352	271	275
2004	1 420 781	471 962	475 705	111 294	177 095	154 851	29 192	325	357
2005	1 426 002	481 209	468 266	112 847	180 590	153 024	29 238	398	430
2006	1 431 376	488 880	461 569	114 671	184 732	151 475	29 101	455	493
2007	1 437 709	496 814	456 235	115 860	188 172	150 251	29 288	527	562
2008	1 444 386	504 728	452 180	115 966	191 177	149 631	29 460	579	665
2009	1 450 488	509 916	448 897	116 797	193 894	149 823	29 765	625	771
2010	1 455 073	513 889	446 433	117 254	195 967	149 651	30 278	706	895
2011	1 460 570	518 550	442 257	118 054	200 171	149 196	30 534	773	1 035
2012	1 465 733	523 221	439 194	118 136	203 334	149 143	30 714	829	1 162
%									
1950	100,0	19,0	63,8	..	..	14,8	2,4	..	..
1960	100,0	20,1	65,5	..	..	12,5	1,9	..	..
1970 2)	100,0	22,6	62,6	0,6	1,7	11,0	1,6	..	..
1980 3)	100,0	23,7	55,6	2,8	5,2	11,0	1,7	..	..
1990	100,0	26,7	46,9	4,8	9,0	10,8	1,8	..	..
2000	100,0	31,1	36,7	7,3	11,4	11,4	2,1	..	..
2001	100,0	31,7	35,7	7,5	11,8	11,3	2,1	..	..
2002	100,0	32,2	34,9	7,6	12,1	11,1	2,1	0,0	0,0
2003	100,0	32,7	34,1	7,8	12,3	11,0	2,1	0,0	0,0
2004	100,0	33,2	33,5	7,8	12,5	10,9	2,1	0,0	0,0
2005	100,0	33,7	32,8	7,9	12,7	10,7	2,1	0,0	0,0
2006	100,0	34,2	32,2	8,0	12,9	10,6	2,0	0,0	0,0
2007	100,0	34,6	31,7	8,1	13,1	10,5	2,0	0,0	0,0
2008	100,0	34,9	31,3	8,0	13,2	10,4	2,0	0,0	0,0
2009	100,0	35,2	30,9	8,1	13,4	10,3	2,1	0,0	0,1
2010	100,0	35,3	30,7	8,1	13,5	10,3	2,1	0,0	0,1
2011	100,0	35,5	30,3	8,1	13,7	10,2	2,1	0,1	0,1
2012	100,0	35,7	30,0	8,1	13,9	10,2	2,1	0,1	0,1

1) Rekisteröity pari ja lapsia -perhetyypin perheitä oli yhteensä 418.

2) Väestölaskennan perhetyypijakauma korjattu haastattelututkimusten perusteella (Aromaa, Cantell & Jaakkola: Avoliitto, Oikeuspoliittinen tutkimuslaitos 49, Helsinki 1981).

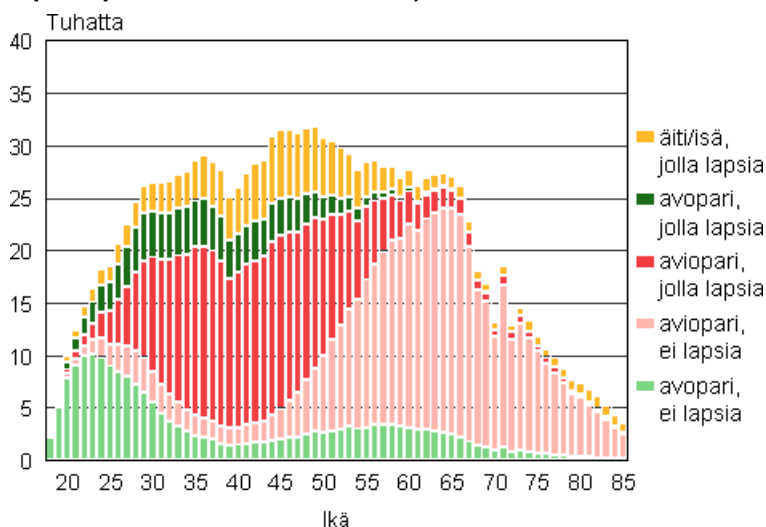
3) Väestölaskennan perhetyypijakaumaa korjattu vuoden 1981 rekisteripohjaisella perhe- ja avopariaineistolla.

### 1.1 Nuorten naisten yleisin perhetyyppi lapseton avopari

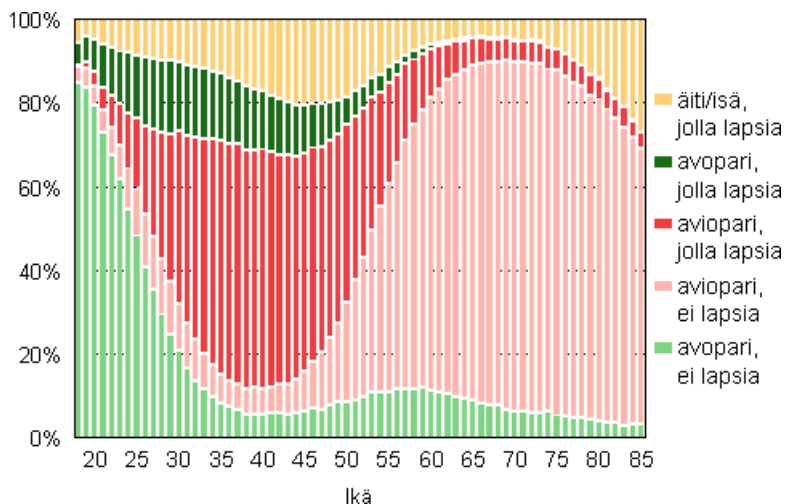
Naisten perhetyypit ovat erilaiset eri ikävaiheissa. Nuorilla alle 28-vuotiailla perheellisillä naisilla perhetyyppi on tyypillisimmillään lapseton avopari. Jo 28-vuotiailla naisilla yleisin perhetyyppi on aviopari

ja lapsia. Vasta 53-vuotiaiden naisten kohdalla yleisimmäksi perhemuodoksi muuttuu lapseton aviopari. Kaikkein vanhimpien – vähintään 90-vuotiaiden – naisten perheeseen kuuluu useammin lapsi kuin aviomies. Tämän ikäisistä naisista vain kymmenen prosenttia kuuluu perheväestöön. Miesten vanhuus on perhetilastojen valossa erilainen. Esimerkiksi 89-vuotiaista miehistä perheisiin kuuluu lähes puolet, 47 prosenttia. Vähintään 89-vuotiaista miehistä 40 prosenttia kuuluu perheisiin. Tällöin perhe on tyypillisesti aviopari, jonka luona ei asu lapsia.

**Kuvio 1A. Perheet tyypeittäin vaimon/äidin iän mukaan 2012 (isä ja lapsia -perheet isän iän mukaan)**



**Kuvio 1B. Perheet tyypeittäin vaimon/äidin iän mukaan 2012 suhteellinen jakauma (isä ja lapsia -perheet isän iän mukaan)**

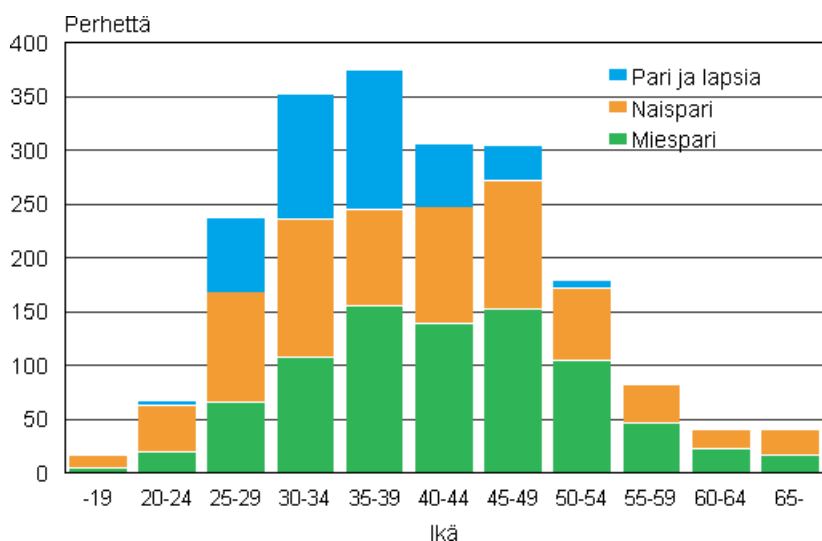


## 1.2 Rekisteröityjä pareja on edelleen melko vähän

Vuoden 2012 lopussa rekisteröidyssä parisuhteessa eli 829 miesparia ja 1 162 naisparia, mikä oli yhteensä 183 paria enemmän kuin vuonna 2011. Nämä perheet esitetään suurimmassa osassa tämän julkaisun taulukoita avioparien joukossa. Joissain koko maan taulukoissa nämä perheet esiintyvät omina ryhminään. Tämä tieto voidaan tietosuojasyistä esittää kunnittain vain, jos pareja on vähintään viisi.

Kuviossa 2 on rekisteröityjen mies- ja naisparien ikäjakauma parin nuoremman puolison mukaan. Miesparit ovat naispareja vanhempia. Muissa kuvioissa rekisteröidyt parit ovat avioparien joukossa. Rekisteröityjä pareja on vielä niin vähän, etteivät ne omana ryhmänään erottuisi.

**Kuvio 2. Rekisteröidyt parisuhteet nuoremmen puolison iän mukaan 2012**



Rekisteröityjen parien ikäero on suurempi kuin aviopareilla. Rekisteröityjen parien keskimääräinen ikäero on 5,7 vuotta, kun aviopareilla ikäeroa on keskimäärin 3,4 vuotta. Miesparien ikäero on keskimäärin 7,1 vuotta, mikä on selvästi naisparien keskimääräistä ikäeroa, 4,7 vuotta, suurempi. Sitä vastoin samanikäisten osapuolten osuus on rekisteröidyillä pareilla pienempi (8,3 %) kuin aviopareilla (12,5 %). Vähintään 20 vuoden ikäero on 3,5 prosentilla rekisteröidyistä pareista, aviopareista vain 0,4 prosentilla ikäero on 20 vuotta tai sitä suurempi. Miespareilla ikäero oli vähintään 20 vuotta (7,1 %) selvästi useammin kuin naispareilla (0,9 %).

### 1.3 Neljä viidesosaa aviopareista ensimmäisessä avioliitossaan

Avoliitto on nuorten lapsettomien asumisen malli. Aina 38-vuotiaaksi asti lapsettomien naisten parisuhde on useammin avo- kuin avioliitto. Äideistä puolestaan vain alle 25-vuotiaiden pienessä joukossa on enemmän avoliitossa asuvia kuin naimisissa olevia. Sitä vanhemmista puolison kanssa asuvista äideistä enemmistö on naimisissa. Mitä vanhempi nainen, sitä todennäköisemmin hänen parisuhteensa on avioliitto.

Avioparien osuus kaikista perheistä on 66 prosenttia ja parisuhdeperheistä 75 prosenttia. Avopareja on kaikista perheistä 22 prosenttia. Parisuhdeperheistä avopareja on neljännes.

Kaikista aviopareista 82 prosenttia on sellaisia, joissa kumpikin puoliso on ensimmäisessä avioliitossaan, joten voidaan sanoa perinteisen perhemallin olevan vielä vallitseva Suomessa. Avopareista 67 prosenttia on sellaisia, ettei kumpikaan puolisoista ole ollut aikaisemmin naimisissa. Avopareilla on siten keskimäärin selvästi useammin kuin aviopareilla jommankumman puolison edellinen avioliitto taustalla. Rekisteröidyistä miespareista 85 prosentilla ei ole kummallakaan puolisoilla avioliittoa takanaan, naispareista 75 prosentilla.

### 1.4 Siviilisäätö ei enää juurikaan kerro henkilön perheestä

Aikaisemmin ihmisen siviilisäätö kertoi aika paljon hänen perheestään. Nykyään ei siviilisäädystä voi päätellä juuri mitään. Siviilisäätö on menettänyt Pohjoismaissa merkitystään demografisena muuttujana.

Avopuolison kanssa ilman lapsia elävistä naisista 74 ja miehistä 75 prosenttia on naimattomia. Avovaimoissa taas on leskiä enemmän kuin avomiehissä.

Lasten ja avopuolison kanssa asuvista miehistä hieman suurempi osa kuin naisista on naimattomia. Eronneiden osuudessa ei enää juuri ole eroa naisten ja miesten välillä. Aiemmin eronneiden osuus oli naisilla miehiä suurempi. Avoäideissä on myös leskiä hieman enemmän kuin avoisissa.



**Taulukko 3. Miehen/vaimon/isän/äidin siviilisäätö avoliitoissa ja yhden vanhemman perheissä 2012**

Siviilisäätö	Perhetyyppi							
	Avomies ei lapsia	Avovaimo ei lapsia	Avomies ja lapsia	Avovaimo ja lapsia	Isä ja lapsia	Isä ja alle 18-v. lapsia	Äiti ja lapsia	Äiti ja alle 18-v. lapsia
Naimaton	75,0	73,9	78,8	78,2	19,3	27,6	32,2	41,0
Naimisissa	0,8	0,6	0,5	0,4	12,9	15,0	10,4	12,7
Eronnut	22,4	21,4	20,2	20,2	51,3	52,3	42,5	43,5
Leski	1,8	4,1	0,6	1,1	16,5	5,1	14,9	2,8
Yhteensä	100,0	100,0	100,0	100,0	100,0	100,0	100,0	100,0
N	203 297	203 282	118 130	118 118	30 704	16 079	149 000	101 896

Yhden vanhemman perheiden isät ja äidit eroavat siviilisäädyltään. Isistä yli puolet on eronneita, äideistä harvempi. Äideistä naimattomia on 32 prosenttia, isistä vain 19 prosenttia. On kuitenkin huomioitava, että lapsen iällä ei ole mitään rajoitusta, eli ei puhuta yksinhuoltajista. Yhden vanhemman perheen lapsi voi olla minkä ikäinen tahansa, eli tässä mukana ovat myös esimerkiksi vanhojen leskiäitien ja heidän aikuisten lastensa muodostamat perheet.

Taulukkoon 3 on lisätty myös yhden vanhemman perheiden sarakkeet, eli isät ja äidit, joilla on alaikäisiä lapsia. Heidän siviilisäätötyrakteensa poikkeaa selvästi kaikkien yhden vanhemman perheiden ryhmästä. Leskiä on vähemmän ja kaikkia muita siviilisäätötyjää on enemmän. Huomionarvoista on, että yksinhuoltajaisissa leskiä on suhteellisesti enemmän kuin -äideissä, vaikka leskeksi jää vähemmän isää kuin äitejä. Eroissa lapset yleensä jäävät äidille, kuolemantapauksissa valinnanvaraa ei ole. Yksinhuoltajaäideistä jopa 41 prosenttia on naimattomia, osa alkujaankin yksinhuoltajia, mutta suuri osa avoerojen seurauksena.

## 2. Kokonaan vieraskieliset perheet yhä harvinaisia

Kaikista perheistä 87 prosenttia on sellaisia, että ainoa vanhempi tai molemmat puoliset ovat suomenkielisiä. Vastaavasti kokonaan ruotsinkielisiä perheitä on neljä prosenttia (3,8). Perheitä, joissa toinen puoliso on ruotsinkielinen ja toinen suomenkielinen on kolme prosenttia kaikista perheistä. Suomen- ja ruotsinkielisten yhdistelmiä muihin kieliin on kolmessa prosentissa perheitä. Perheitä, joissa molemmat puoliset tai ainoa vanhempi ovat vieraskielisiä, on kaikkiaan 46 500 eli kolme prosenttia kaikista perheistä.

Ruotsinkielisillä miehillä on selvästi enemmän suomenkielisiä vaimoja kuin ruotsinkielisillä naisilla suomenkielisiä miehiä. Kahden ruotsinkielisen pariskuntia on vain 4 500 enemmän kuin suomenkielisen ja ruotsinkielisen pariskuntia.

Suomea tai ruotsia äidinkielenään puhuvista miehistä 26 000 on avio- tai avoliitossa vieraskielisen kanssa, naisista 20 900. Liitot vieraskielisten kanssa ovat lisääntyneet 2 500:lla.

**Taulukko 4. Suomen-, ruotsin- tai muunkieliset perheet 1990–2012**

Mies/vaimo suomen tai muunkielinen	Vuosi						
	1990	1995	2000	2005	2010	2011	2012
Suomenkielinen mies ja suomenkielinen vaimo	1 088 742	1 081 473	1 089 232	1 105 316	1 114 828	1 115 178	1 114 397
Suomenkielinen mies ja ruotsinkielinen vaimo	16 544	16 876	17 394	17 904	18 337	18 389	18 463
Suomenkielinen vaimo ja ruotsinkielinen mies	22 734	22 822	23 445	24 218	24 552	24 658	24 696
Suomenkielinen mies ja muunkielinen vaimo	4 020	7 636	11 094	16 062	21 772	23 102	24 419
Suomenkielinen vaimo ja muunkielinen mies	5 951	8 679	10 236	13 181	17 441	18 450	19 423
Suomenkielinen äiti/isä	162 209	174 554	174 861	166 741	161 302	160 179	159 373
Ruotsinkielinen mies ja ruotsinkielinen vaimo	53 348	50 845	49 198	48 190	47 881	47 784	47 633
Ruotsinkielinen mies ja muunkielinen vaimo	300	483	655	982	1 434	1 521	1 623
Ruotsinkielinen vaimo ja muunkielinen mies	410	597	678	943	1 261	1 319	1 396
Ruotsinkielinen äiti/isä	8 489	8 871	8 609	8 147	7 953	7 877	7 775
Muunkielinen mies ja muunkielinen vaimo	1 832	7 425	11 668	16 944	27 638	30 439	33 826
Muunkielinen äiti/isä	762	2 709	4 893	7 374	10 674	11 674	12 709

### 2.1 Venäjänkieliset vieraskielisistä perheistä yleisimpiä

Suurin vieraskielisten ryhmä Suomessa ovat venäjänkieliset. Vuoden 2012 lopussa Suomessa oli yhteensä 12 800 sellaista venäjänkielistä perhettä, joissa perheen ainoa vanhempi tai molemmat vanhemmat olivat venäjänkielisiä. Hieman vähemmän (11 600) on perheitä, joissa jompikumpi puolisoista on venäjänkielinen. Venäjänkielisten perheiden määrä on noin 1 400 perhettä suurempi kuin vuosi sitten.

Venäjänkielisiä yhden vanhemman perheitä on yhteensä 3 800, mikä on 16 prosenttia venäjänkielisistä perheistä. Määrä on kasvanut yli sadalla edellisestä vuodesta. Venäjänkielisillä yhden vanhemman perheet ovat hieman yleisempiä kuin yhden vanhemman perheet koko maan tasolla (12 %). Venäjänkielisistä yhden vanhemman perheistä 96 prosenttia on äidin ja lasten muodostamia perheitä, kun kaikista perheistä näitä on 83 prosenttia.

Venäjänkielisten perheistä yleisin kieliyhdistelmä on venäjänkielinen mies ja venäjänkielinen vaimo. Vuoden 2012 aikana tällaisten parien määrä on noussut noin 700:lla. Vuonna 1990 venäjänkielisiä pariskuntia oli vain 300, nyt jo 9 000.

Toiseksi yleisin venäjänkielisten perheiden kieliyhdistelmä on suomenkielinen mies ja venäjänkielinen vaimo, 8 000.

On edelleen melko harvinaista, että suomenkielisellä naisella on venäjänkielinen puoliso. Määrä, 1 400, on kuitenkin yli nelinkertaistunut vuodesta 1990.

## 2.2 Yli puolet Somalian kansalaisten perheistä äidin ja lasten muodostamia

Vain viisi prosenttia Suomen perheistä on sellaisia, joissa vähintään toinen puolisoista tai perheen ainoa vanhempi on ulkomaan kansalainen, 73 100 perhettä. Vuonna 1990 Suomessa oli vain 12 500 tällaista perhettä, vuonna 2000 jo 36 000. Viimeisen vuoden aikana näiden perheiden määrä on lisääntynyt 4 300 perheellä. Määrällisesti eniten kasvoi niiden perheiden määrä, jossa sekä mies että vaimo ovat ulkomaan kansalaisia.

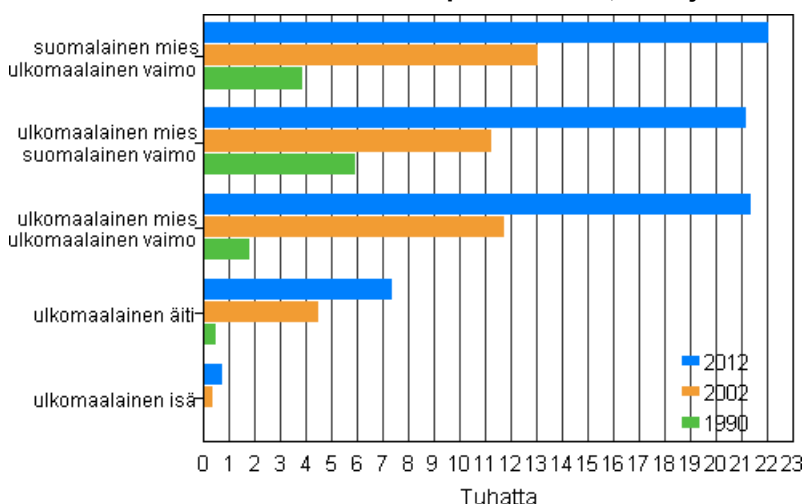
Yleisin yhdistelmä ulkomaalaisten perheissä oli 1990-luvun alkupuolella Suomen kansalainen vaimona ja ulkomaan kansalainen miehenä. 2000-luvun alussa oli eniten sellaisia ulkomaalaisten perheitä, joissa vaimo oli ulkomaan kansalainen ja mies Suomen kansalainen. Yleisin yhdistelmä ulkomaalaisten perheissä on edelleen suomalainen mies ja ulkomaalainen vaimo. Kahden ulkomaalaisen puolison perheiden määrä, 21 500, ohitti vuonna 2012 niiden perheiden määrän, joissa mies on ulkomaalainen ja vaimo suomalainen, 21 300. (kuvio 3). Tässä ei tehdä eroa avio- ja avoliittojen välille.

Perheistä, joissa vähintään toinen puolisoista tai ainoa vanhempi on ulkomaan kansalainen, suurin ulkomaalaisten ryhmä on Venäjän kansalaisten perheet, joita on 11 800. Lähes yhtä paljon on Viron kansalaisten perheitä, 11 700.

Kokonaan ulkomaalaisia perheitä eli sellaisia, joissa ainoa vanhempi tai molemmat puoliset ovat ulkomaiden kansalaisia, on 29 700. Perheitä, joissa molemmat puoliset tai ainoa vanhempi on Venäjän kansalainen, oli vuoden 2012 lopussa 5 600. Kokonaan virolaisia perheitä oli 6 900, joista kolmasosa on äitien ja lasten perheitä. Virolaisperheiden määrä lisääntyi edellisestä vuodesta yli 1 200 perheellä.

Kahden Somalian kansalaisen tai yhden vanhemman somalialaisia perheitä oli noin 1 000. Näiden perheiden määrä on kasvanut edellisestä vuodesta noin 40 perheellä. Somalian kansalaisten perheitä yli puolet on äidin ja lasten perheitä. Monet aikoinaan Somaliasta muuttaneet ovat olleet Suomessa jo niin kauan, että he ovat saaneet Suomen kansalaisuuden. Henkilöiden äidinkielestä päätellen kahden puolison tai yhden vanhemman alkujaan somalialaisia perheitä olisi noin 2 200.

**Kuvio 3. Ulkomaiden kansalaisten perheet 1990, 2002 ja 2012**



## 2.3 Naisten ja miesten ulkomailla syntyneet puoliset eri maista

Parhaan käsityksen suomalaisten ulkomaalaisista puolisoista saa tarkastelemalla puolisoitten syntymämaita. On tosin muistettava, että alkuperäisiäkin Suomen kansalaisia on syntynyt jonkin verran ulkomailla. Suomessa syntyneillä miehillä on 35 600 ulkomailla syntynyttä puolisoa. Määrä on kasvanut edellisestä vuodesta 1 400 hengellä.

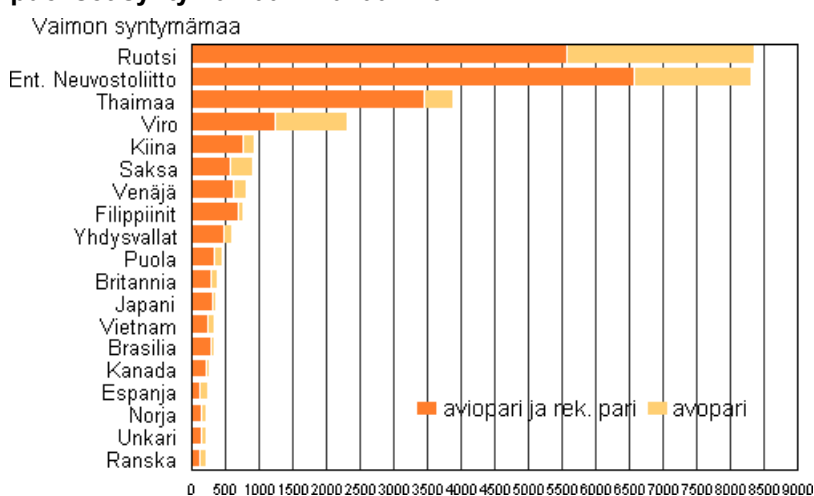
Suomessa syntyneillä naisilla on 30 700 ulkomailla syntynyttä puolisoa, määrä on kasvanut 1 100 hengellä. Nykyään miehillä on useammin ulkomaalaistaustainen puoliso kuin naisilla.

Suomalaisten miesten ja naisten ulkomailla syntyneet puoliset ovat lähtöisin eri maista. Miesten puoliset ovat lähinnä naapurimaissa syntyneitä, niin lännessä, idässä kuin etelässäkin. Entisen Neuvostoliiton

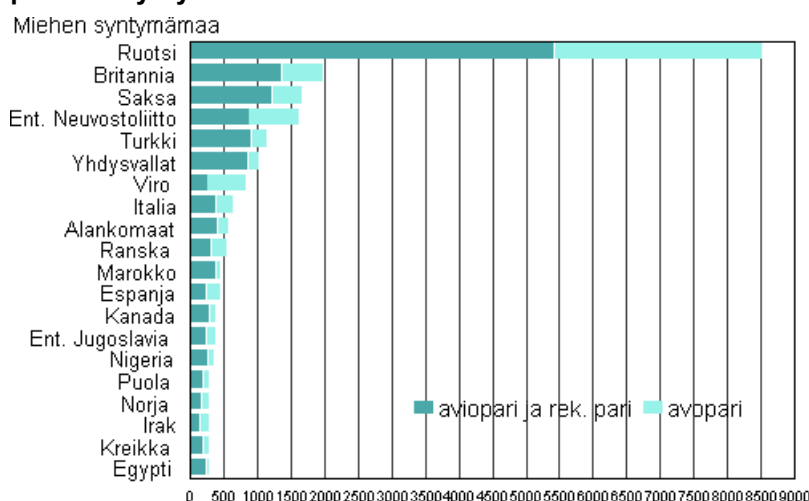
alueella syntyneitä ei voida erotella virolaisiksi tai venäläisiksi (tai muissa entisissä neuvostotasavalloissa syntyneiksi), koska virolaisillakin on syntymämaana usein Neuvostoliitto ja suuri osa sieltä tulleista puolisoista on muuttanut Suomeen jo ennen Neuvostoliiton hajoamista. Suomalaismiehillä on entisessä Neuvostoliitossa, Venäjällä tai Virossa syntyneitä puolisoja 11 500, Ruotsissa syntyneitä puolisoja on 8 400. Thaimaassa syntyneitä puolisoita on 3 900, määrä on lisääntynyt 300:lla viime vuodesta. Seuraavaksi yleisimmät puolisoitten syntymämaat ovat Kiina, Saksa, Filippiinit, Yhdysvallat, Puola ja Britannia.

Naisten ulkomailla syntyneet puoliset ovat useammista eri maista kuin miesten puoliset. Ruotsissa syntyneiden puolisoitten jälkeen, joita on 8 500, naisillakin on eniten entisen Neuvostoliiton alueella syntyneitä puolisoita. Entisessä Neuvostoliitossa, Venäjällä ja Virossa syntyneitä miehiä on 2 600, mikä on noin 150 enemmän kuin edeltävänä vuonna. Seuraavaksi useimmin suomalaisnaisten ulkomailla syntyneet puoliset ovat Britanniasta, Saksasta, Turkista ja Yhdysvalloista. Kaiken kaikkiaan maita, joissa on syntynyt vähintään sadan suomalaisnaisen puoliso, on 51, kun miehillä vastaava luku on 36.

**Kuvio 4A. Suomessa syntyneiden miesten ulkomailla syntyneet puoliset syntymämaan mukaan 2012**



**Kuvio 4B. Suomessa syntyneiden naisten ulkomailla syntyneet puoliset syntymämaan mukaan 2012**



### 3. Lapsiperheitä 40 prosenttia kaikista perheistä

Suomessa oli vuoden 2012 lopussa 578 000 lapsiperhettä. Lapsiperheessä asuu kotona vähintään yksi alle 18-vuotias lapsi. Lapsiperheitä on 40 prosenttia kaikista perheistä. Lapsiperheiden osuus on viime vuodet ollut tasaisessa laskussa. Lapsiperheissä asuu vanhemmatkin sisarukset mukaan lukien 40 prosenttia väestöstä.

Lapsiperheiden määrä on vähentynyt edellisestä vuodesta 2 100 perheellä. Vähennyksen määrä on noin 300 enemmän kuin edellisenä vuonna. Sellaisten lapsiperheiden määrä, joissa on alle 7-vuotiaita lapsia, kasvoi edellisestä vuodesta noin 1 800 perheellä. Tämä johtuu luonnollisesti siitä, että syntyneiden lasten määrä on 2000-luvun alkuvuosina lisääntynyt.

**Taulukko 5. Lapsiperheet tyypeittäin 1950–2012**

Vuosi	Yhteensä	Aviopari ja lapsia	Avopari ja lapsia	Äiti ja lapsia	Isä ja lapsia	Rekisteröity pari ja lapsia	Henkilöitä lapsiperheissa	Alle 18-v. lapsia	Lapsiperheitä kaikista, %	Lapsiperheväestö, %
1950	599 329	515 115	..	74 319	9 895	..	..	1 341 330	64	..
1960	678 046	601 542	..	67 381	9 123	..	..	1 536 464	65	..
1970 <sup>1)</sup>	677 035	602 076	5 800	61 173	7 986	..	..	1 345 089	59	..
1980 <sup>2)</sup>	688 732	572 142	32 100	74 839	9 651	..	..	1 163 926	54	..
1990	640 637	490 999	59 900	78 948	10 790	..	2 437 592	1 135 686	47	49
2000	612 627	398 892	95 120	103 984	14 631	..	2 317 291	1 116 687	44	45
2005	591 528	368 553	104 782	103 044	15 063	86	2 232 613	1 084 865	42	43
2006	589 448	365 326	106 422	102 469	15 111	120	2 223 718	1 080 728	41	42
2007	587 767	362 884	107 290	102 156	15 291	146	2 216 526	1 076 522	41	42
2008	585 224	360 904	107 034	101 717	15 382	187	2 206 209	1 071 800	41	41
2009	584 172	358 871	107 377	102 146	15 549	229	2 200 603	1 068 554	40	41
2010	582 360	356 943	107 368	101 946	15 836	267	2 200 603	1 068 554	40	41
2011	580 547	354 567	107 738	101 963	15 940	339	2 185 130	1 061 710	40	40
2012	578 409	352 159	107 751	102 013	16 081	405	2 176 199	1 058 664	40	40
%										
1950	100,0	85,9	..	12,4	1,7	..	..	..	..	..
1960	100,0	88,7	..	9,9	1,3	..	..	..	..	..
1970	100,0	88,9	0,9	9,0	1,2	..	..	..	..	..
1980	100,0	83,1	4,7	10,9	1,4	..	..	..	..	..
1990	100,0	76,6	9,4	12,3	1,7	..	..	..	..	..
2000	100,0	65,1	15,5	17,0	2,4	..	..	..	..	..
2005	100,0	62,3	17,7	17,4	2,5	0,0	..	..	..	..
2006	100,0	62,0	18,1	17,4	2,6	0,0	..	..	..	..
2007	100,0	61,7	18,3	17,4	2,6	0,0	..	..	..	..
2008	100,0	61,7	18,3	17,4	2,6	0,0	..	..	..	..
2009	100,0	61,4	18,4	17,5	2,7	0,0	..	..	..	..
2010	100,0	61,3	18,4	17,5	2,7	0,0	..	..	..	..
2011	100,0	61,1	18,6	17,6	2,7	0,1	..	..	..	..
2012	100,0	60,9	18,6	17,6	2,8	0,1	..	..	..	..

1) Väestölaskennan perhetyypijakauma korjattu haastattelututkimusten perusteella (Aromaa, Cantell & Jaakkola: Avoliitto, Oikeuspoliittinen tutkimuslaitos 49, Helsinki 1981).

2) Väestölaskennan perhetyypijakaumaa korjattu vuosien 1981 rekisteripohjaisella perhe- ja avopariaineistolla.

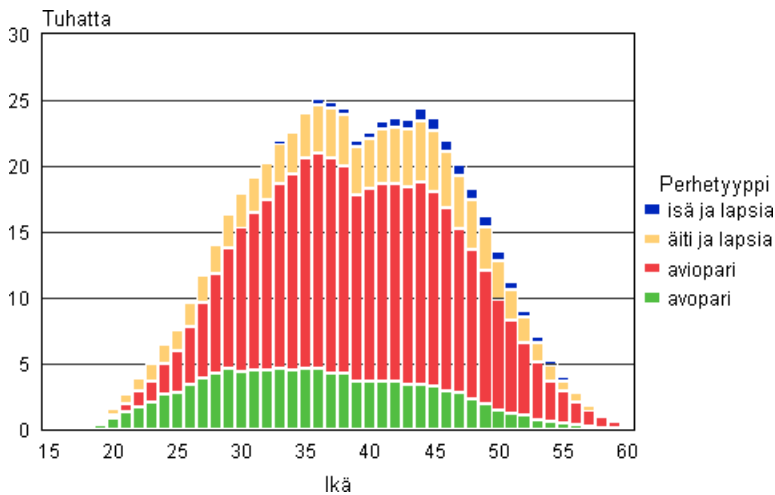
### 3.1 Viidennes lapsiperheistä yhden vanhemman perheitä

Yleisin lapsiperhe on edelleenkin avioparin perhe. Aviopari on huoltajana 61 prosentissa lapsiperheistä. Tämä tosin on lapsiperhemuoto, jonka määrä ja suhteellinen osuus ovat jatkuvasti pienentyneet, mutta silti sen vallitsevaa asemaa eivät muut perhemallit uhkaa vielä vuosikausiin. Kaikkien muiden lapsiperhetyyppien määrät kasvoivat vuoden aikana. Vuoden 2012 lopussa Suomessa oli 107 800 avoparien lapsiperhettä, mikä on 19 prosenttia lapsiperheistä.

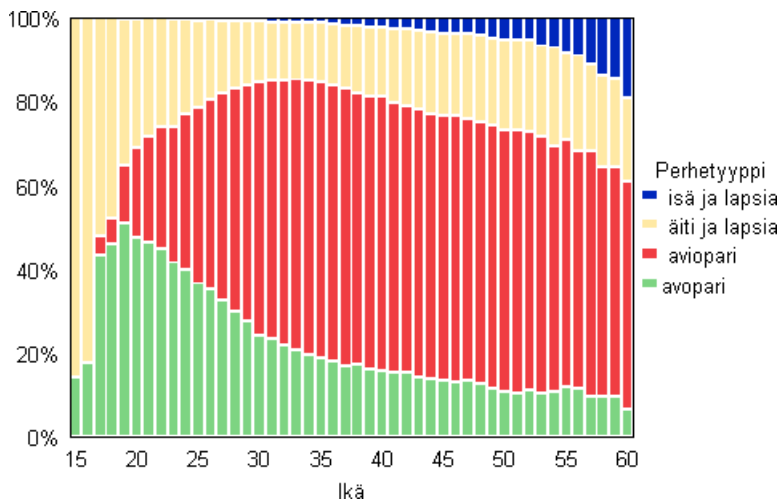
Nykyään 55 prosenttia esikoisista syntyy avioliiton ulkopuolella. Osuus on suurentunut hitaasti, viisi prosenttiyksikköä vuoden 1997 jälkeen, jolloin puolet esikoisista syntyi avioliiton ulkopuolella. Kaikista vuonna 2012 syntyneistä lapsista avioliiton ulkopuolella syntyneiden osuus on 42 prosenttia.

Niiden lapsiperheiden, joissa on äiti ja lapsia, määrä, 102 000, on kasvanut edellisestä vuodesta hieman. Näiden perheiden osuus lapsiperheistä on kuitenkin pysynyt samana. Yhden vanhemman perheitä (äiti ja lapsia tai isä ja lapsia) on edelleen viidennes lapsiperheistä. Sellaiset lapsiperheet, joissa asuu vakituisesti isä ja lapsia, ovat edelleen melko harvinaisia. Niitä on vain 16 100. Vielä harvinaisempia ovat rekisteröidyn parin ja alle 18-vuotiaiden lasten muodostamat perheet, joita on 405.

**Kuvio 5A. Lapsiperheet tyypeittäin äidin/ksinhuoltajaisän iän mukaan 2012**



**Kuvio 5B. Lapsiperheet tyypeittäin äidin/ksinhuoltajaisän iän mukaan 2012, suhteellinen jakauma**



### 3.2 Puolet uusperheiden vanhemmista naimisissa keskenään

Uusperheellä tarkoitetaan perhettä, jossa on alle 18-vuotias vain toisen puolison lapsi, eli lapsi on tavallaan saanut uuden sosiaalisen vanhemman. Arkikielessä kuulee käsitettä käytettävän väljemmin: erilaisista erojen seurauksena syntyneistä viikonloppuperheistä puhutaan uusperheinä. Perhetilastot joudutaan kuitenkin tekemään lapsen vakinaisen asuinpaikan mukaan. Samaa lasta ei voida tilastoida kahteen perheeseen. Eronneet isät ja äidit, joiden luona on lapsia vain viikonloppuisin ja lomalla, jäävät perhetilaston ulkopuolelle, elleivät ole perustaneet uutta perhettä.

Uusperheitä on 53 000 eli yhdeksän prosenttia kaikista lapsiperheistä. Uusperheiden määrä on kasvanut hitaasti siitä lähtien kun niistä vuonna 1990 tehtiin ensimmäiset tilastot, mutta vuonna 2012 määrä pieneni kolmella sadalla perheellä.

Uusperheiden vanhemmista 51 prosenttia on naimisissa keskenään ja 49 prosenttia on avoliitossa. Yleensä uusperheen lapsi on äidin lapsi, joka on saanut uuden sosiaalisen isän. Jos perheeseen on syntynyt yhteinenkin lapsi, ovat vanhemmat tavallisimmin menneet naimisiin, mutta muuten uudet puoliset asuvat enimmäkseen avoliitossa. Perheitä, joissa asuu vakituisesti "sinun, minun ja meidän lapsia" on edelleen melko vähän, tällaisia perheitä on 814.

**Taulukko 6. Uusperheet 1990–2012**

Vuosi	Yhteensä	Aviopari	Avopari	Uusperheiden osuus lapsiperheistä, %	Äidin lapset	Isän lapset	Yhteiset lapset	Alle 18-v. lapsia uusperheissä	Ei yhteisten lasten osuus kaikista lapsista, %	Uusperheiden alle 18-v. lasten osuus kaikista lapsista, %
1990	44 426	21 808	22 618	6,9	50 713	7 443	30 089	88 245	5,1	7,8
1995	42 460	19 197	23 263	6,6	50 322	7 637	29 242	87 201	5,0	7,6
2000	47 288	21 315	25 973	7,7	58 550	8 541	30 931	98 022	6,0	8,8
2001	48 359	21 846	26 513	8,0	60 272	8 916	31 086	100 274	6,3	9,1
2002	49 294	22 431	26 863	8,2	61 816	9 120	31 226	102 162	6,5	9,3
2003	49 944	22 888	27 056	8,4	63 071	9 198	31 565	103 834	6,6	9,5
2004	50 867	23 872	26 995	8,6	64 503	9 366	32 040	105 909	6,8	9,7
2005	52 204	24 722	27 482	8,8	66 228	9 746	32 465	108 439	7,0	10,0
2006	52 920	25 275	27 645	9,0	67 175	10 054	32 817	110 071	7,1	10,2
2007	53 482	25 901	27 581	9,1	67 652	10 254	33 064	110 970	7,2	10,3
2008	53 674	26 415	27 259	9,2	67 463	10 378	33 227	111 068	7,3	10,4
2009	53 584	26 516	27 068	9,2	67 154	10 517	33 016	110 687	7,3	10,4
2010	53 265	26 612	26 653	9,1	66 508	10 417	33 057	109 982	7,2	10,3
2011	53 361	26 698	26 663	9,2	66 423	10 473	33 169	110 065	7,2	10,4
2012	53 018	26 838	26 180	9,2	65 873	10 519	33 263	109 655	7,2	10,4

### 3.3 Lapsiperheessä on keskimäärin 1,83 lasta

Perheiden lapsimääriä tarkasteltaessa tulee ottaa huomioon perheen elinvaihe. Tilastoissa ovat esimerkiksi yksilapsisina perheet, joilla vasta esikoinen on syntynyt. Samoin yksilapsisina ovat perheet, joilla enää viimeinen lapsi asuu kotona. Perhetilastossa on kuvattu tietyn hetken poikkileikkaustilanne, eli minkä kokoisia perheitä maassa tietyllä hetkellä on, ei sitä, mikä on perheen lopullinen lapsiluku. Näin ollen eri ajankohtia on vaikea vertailla väestön ikärakenteen epätasaisuuden vuoksi.

Selvin muutos perheiden lapsimäärissä pitkällä aikavälillä on vähintään nelilapsisten perheiden määrän ja suhteellisen osuuden putoaminen sodan jälkeisistä ajoista (taulukko 7). 1980-luvun puolenvälin jälkeen näiden isojen perheiden määrä alkoi nousta, mutta nousu hiipui 2000-luvulle tultaessa. Viime vuosikymmenen ajan määrä on pysynyt melko vakaana. Kun samaan aikaan yksi- ja kaksilapsisten lapsiperheiden määrät ovat vähentyneet, niin vähintään nelilapsisten lapsiperheiden suhteellinen osuus on

suurentunut viiden prosentin tuntumaan. Vähintään nelilapsisten perheiden määrä on viime vuodesta kasvanut noin sadalla. Perheitä, joissa on vähintään 10 alaikäistä lasta, oli vuoden 2012 lopussa 481.

**Taulukko 7. Lapsiperheiden lapsiluku 1950–2012**

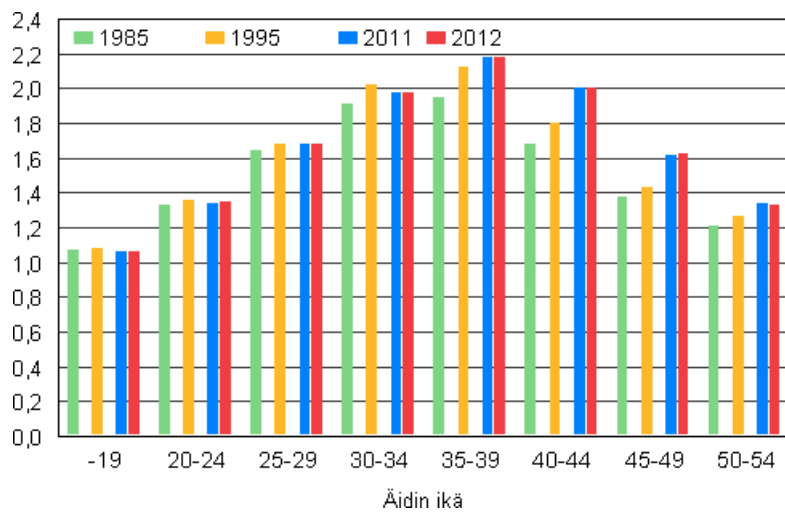
Vuosi	Perheitä yhteensä	Perheiden lapsiluku				Alle 18-v. lapsia keskimäärin
		1	2	3	4-	
1950	599 329	234 682	173 092	95 100	96 455	2,24
1960	678 046	253 285	202 408	112 446	109 907	2,27
1970	677 035	287 649	222 276	100 358	66 752	1,99
1980	688 732	333 812	264 944	70 100	19 876	1,69
1990	640 637	286 549	250 317	81 163	22 608	1,77
2000	612 627	268 369	230 758	85 025	28 475	1,82
2005	591 528	255 549	225 879	81 775	28 325	1,83
2008	585 224	253 841	224 508	78 550	28 325	1,83
2009	584 172	254 457	223 777	77 528	28 410	1,83
2010	582 360	254 551	222 596	76 860	28 353	1,83
2011	580 547	253 995	221 643	76 367	28 542	1,83
2012	578 409	252 986	220 806	75 969	28 648	1,83
%						
1950	100,0	39,2	28,9	15,9	16,1	..
1960	100,0	37,4	29,9	16,6	16,2	..
1970	100,0	42,5	32,8	14,8	9,9	..
1980	100,0	48,5	38,5	10,2	2,9	..
1990	100,0	44,7	39,1	12,7	3,5	..
2000	100,0	43,8	37,7	13,9	4,6	..
2005	100,0	43,2	38,2	13,8	4,8	..
2008	100,0	43,4	38,4	13,4	4,8	..
2009	100,0	43,6	38,3	13,3	4,9	..
2010	100,0	43,7	38,2	13,2	4,9	..
2011	100,0	43,8	38,2	13,2	4,9	..
2012	100,0	43,7	38,2	13,1	5,0	..

Lapsiperheen keskimääräistä lapsilukua ei voi suoraan vertailla eri ajankohtina, koska eri perhevaiheessa olevien ikäluokkien suuruudet vaihtelevat. Luvut tulisi ikävakioida. Sekään ei anna suoraan aivan yksiselitteistä tietoa, sillä synnytysikä on kohonnut jatkuvasti. 2000-luvulla lapsiperheiden keskimääräinen lapsiluku on pysynyt lähes ennallaan.

Viime aikojen kehitys tulee esiin kuviossa 6, jossa on äidin ikäryhmittäin laskettu keskimääräinen alaikäisten kotona asuvien lasten määrä. Synnyttäjien vanheneminen näkyy siten, että yli 40-vuotiailla äideillä on lähes saman verran lapsia kussakin ikäryhmässä kuin edellisenä vuonna ja selkeästi enemmän kuin vuonna 1995. Alle 35-vuotiailla äideillä on puolestaan keskimäärin lähes saman verran lapsia kuin edellisenä vuonna.



**Kuvio 6. Lapsiperheiden keskimääräinen lapsiluku äidin iän mukaan 1985, 1995, 2011 ja 2012**

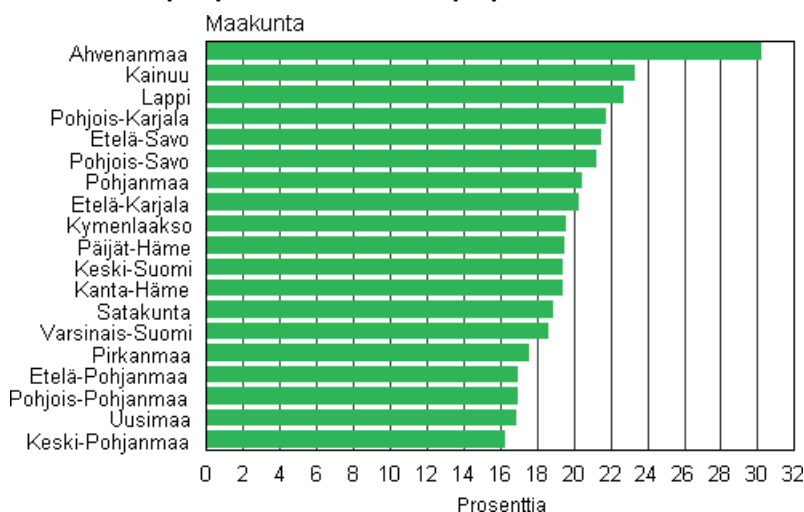


## 4. Lapsiperhetyypit vaihtelevat eri alueilla

### 4.1 Ahvenanmaalla, Kainuussa ja Lapissa suhteellisesti eniten avopariperheitä

Aviopariperhe on tavallisin lapsiperhetyyppi kaikissa maakunnissa, vaikka selviä erojakin on havaittavissa. Eroihin vaikuttavat avopari- ja yhden vanhemman perheiden yleisyys maakunnissa. Suhteellisesti eniten avopareja on Ahvenanmaalla, Kainuussa ja Lapissa. Ahvenanmaalla 30 prosenttia lapsiperheistä on avoparien perheitä, Kainuussa ja Lapissa 23 prosenttia. Maan pienin avopariperheiden osuus on Keski-Pohjanmaalla, 16 prosenttia.

**Kuvio 7. Avopariperheiden osuus lapsiperheistä maakunnittain 2012**

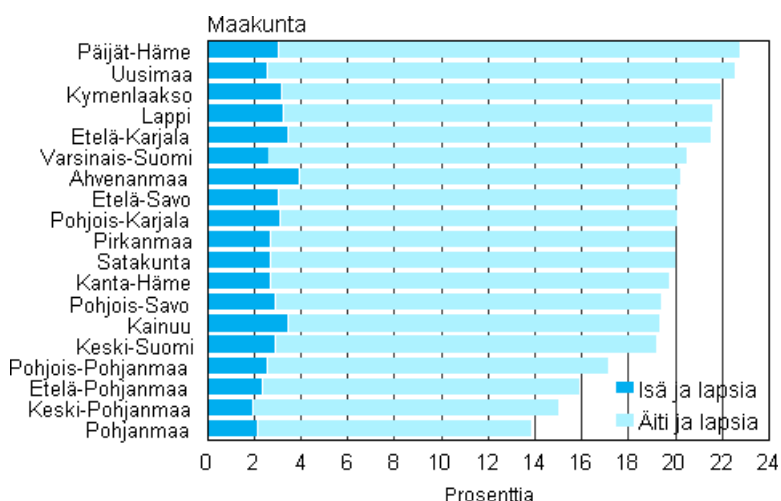


Kuntatasolla tarkastellen Ahvenanmaan kunnat sijoittuvat avoparien yleisyydessä kärkipäähän. Manner-Suomen kunnista kärjessä on Savukoski, jonka lapsiperheistä 36 prosenttia on avoparien perheitä. Närpiössä ja Suomussalmella avoparien osuus lapsiperheistä on 32 prosenttia ja Luhangassa 31 prosenttia. Manner-Suomessa suhteellisesti vähiten avoparien lapsiperheitä on Luodon kunnassa, kuusi prosenttia.

### 4.2 Yhden vanhemman perheiden yleisyydessä alueellisia eroja

Yhden vanhemman lapsiperheiden yleisyydessä on myös selvää alueittaista vaihtelua. Maakuntien luvuissa Pohjanmaan maakunnat poikkeavat muista maakunnista perinteisen perheen suuntaan (kuvio 8). Yhden vanhemman perheitä on siellä vähiten. Eniten yhden vanhemman lapsiperheitä on Päijät-Hämeessä (22,8 %) ja Uudellamaalla (22,6 %). Päijät-Hämeessä osuus on korkea Lahden ja Uudellamaalla Helsingin ansiosta.

**Kuvio 8. Yhden vanhemman perheiden osuus lapsiperheistä maakunnittain 2012**



Maakuntien välinen vaihtelu yhden vanhemman lapsiperheiden osuudessa johtuu äiti ja lapsia -perheiden erilaisista osuuksista. Isä ja lapsia -perheiden osuus lapsiperheistä on lähes kaikissa maakunnissa 2–3 prosenttia. Etelä-Karjalassa ja Kainuussa osuus on 3,5 ja Ahvenanmaalla neljä prosenttia.

Kuntatasolla yhden vanhemman lapsiperheitä on suhteellisesti eniten Manner-Suomen kunnista Helsingissä ja Hartolassa (28 %) sekä Kemissä ja Turussa (28 %). Ahvenanmaalta löytyvät koko Suomen korkeimmat prosenttiosuudet (Sottunga 40 %, Kökar 35 % ja Maarianhamina 28 %), mutta Sottungan ja Kökarin kohdalla on huomattava, että näin pienissä kunnissa jo muutaman perheen tyyppin muutos saattaa muuttaa prosenttiosuuksia paljon.

Suhteellisesti vähiten yhden vanhemman lapsiperheitä on Manner-Suomessa Luodossa ja Pedersöressä (5 %), Ahvenanmaalla taas Vårdössä (7 %).

Luotoa voitaneen pitää Suomen perherakenteeltaan perinteisimpänä kuntana, koska siellä yhden vanhemman lapsiperheiden osuus on maan pienin ja vastaavasti avioparien suurin. Lisäksi lapsiperheen keskimääräinen kotona asuvien alaikäisten määrä on Luodossa 2,68, maan seitsemänneksi korkein. Korkeimmat luvut ovat Lumijoella (2,90), Sievissä (2,85) ja Perhossa (2,85). Koko maan keskiarvo on 1,83.

Yhden vanhemman lapsiperheiden isien ja äitien yleisin siviilisääty on eronnut, isistä 52 prosenttia ja äideistä 44 prosenttia on eronneita. Leskiä on miehistä vain viisi prosenttia, naisista ainoastaan kolme prosenttia. Avoliittojen purkautumiset ovat lisänneet naimattomien määrää yhden vanhemman lapsiperheissä. Jo 41 prosenttia äiti ja lapsia -perheiden äideistä on naimattomia, isä ja lapsia -perheiden isistä 28 prosenttia (taulukko 3, luku 1).

## 5. Neljä viidestä lapsesta kahden vanhemman perheessä

Lapsiperheitä voidaan tarkastella myös pitämällä yksikkönä perheen sijasta lasta. Tulokset ovat tällöin hieman erilaisia. Esimerkiksi 61 prosenttia lapsiperheistä oli avioparien perheitä, mutta 66 prosenttia lapsista asuu avioparien perheissä, koska niissä on keskimäärin enemmän lapsia kuin avoparien ja yhden vanhemman perheissä. Kahden vanhemman perheessä (eli kun lukuun lisätään avoparien ja rekisteröityjen pariin lapset) asuu 83 prosenttia alaikäisistä lapsista kuten edellisenäkin vuonna.

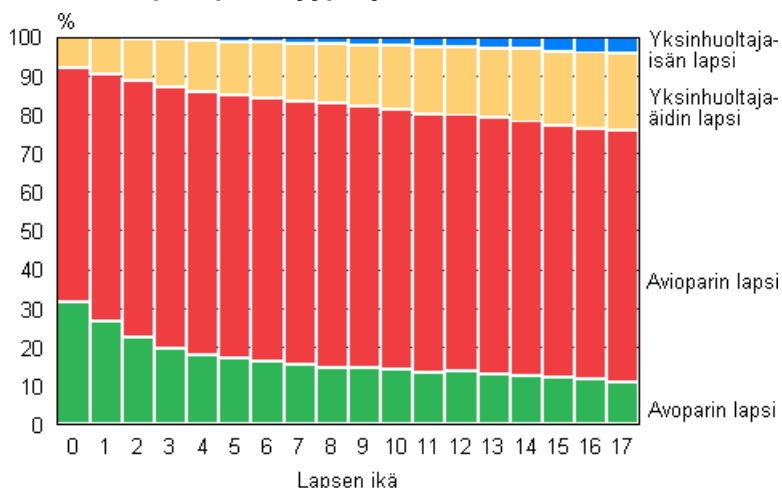
**Taulukko 8. Alle 18-vuotiaat lapset perhetyypeittäin 1985–2012**

Vuosi	Yhteensä	Aviopari	Rekisteröity parisuhde	Avopari	Äiti	Isä
1985	1 136 027	959 580	..	61 386	102 413	12 648
1990	1 135 686	916 855	..	91 164	113 184	14 483
1995	1 150 562	858 255	..	125 222	148 706	18 379
2000	1 116 687	777 447	..	156 411	162 544	20 285
2005	1 084 865	727 638	131	172 898	162 875	21 323
2006	1 080 728	721 911	183	175 516	161 834	21 284
2007	1 076 522	716 804	216	176 801	161 184	21 517
2008	1 071 800	713 202	277	175 986	160 730	21 605
2009	1 068 554	708 684	331	175 951	161 755	21 833
2009	1 068 554	708 684	331	175 951	161 755	21 833
2010	1 064 470	704 953	397	175 563	161 427	22 130
2011	1 061 710	701 396	500	175 981	161 575	22 258
2012	1 058 664	697 517	597	176 104	162 035	22 411
Prosenttia						
1985	100,0	84,5	..	5,4	9,0	1,1
1990	100,0	80,7	..	7,9	10,0	1,3
1995	100,0	74,6	..	10,9	12,9	1,6
2000	100,0	69,6	..	14,0	14,6	1,8
2005	100,0	67,1	0,0	15,9	15,0	2,0
2006	100,0	66,8	0,0	16,2	15,0	2,0
2007	100,0	66,6	0,0	16,4	15,0	2,0
2008	100,0	66,5	0,0	16,4	15,0	2,0
2009	100,0	66,3	0,0	16,5	15,1	2,0
2010	100,0	66,2	0,0	16,5	15,2	2,1
2011	100,0	66,1	0,05	16,6	15,2	2,1
2012	100,0	65,9	0,06	16,6	15,3	2,1

Alle vuoden ikäisistä vauvoista 92 prosenttia asuu kummankin vanhempansa kanssa, kahdeksan prosenttia vain äitinsä kanssa (kuviot 9). Prosenttiosuudet ovat samat kuin vuosikymmen aiemmin.

Isän tai äidin kanssa asuvien lasten osuus nousee iän myötä. Vuonna 2012 viidennes 17-vuotiaista lapsista asui vain äidin kanssa, vuosikymmen sitten 18 prosenttia. Vastaavasti neljä prosenttia asui vain isän kanssa, mikä on sama prosenttiosuus kuin vuosikymmen aiemmin.

**Kuvio 9. Lapset perhetyypin ja iän mukaan 2012**



### 5.1 Lapsista neljännes perheidensä ainoita lapsia

Vaikka 44 prosenttia lapsiperheistä oli vuoden 2012 lopussa yksilapsisia, perheiden lapsista oli samanaikaisesti ainoita lapsia vain 24 prosenttia. Näistä lapsista useilla ainoana lapsena olo on vain tilapäistä, sillä osa tulee saamaan sisaruksen myöhemmin. Osalla vanhempi sisarus on jo täyttänyt 18 vuotta tai muuttanut pois kotoa.

Vuoden 2012 lopussa 42 prosenttia lapsista eli yhden sisaruksen kanssa ja 34 prosentilla lapsista oli ainakin kaksi sisarusta kotonaan. Vuonna 1985 vain 27 prosentilla lapsista oli vähintään kaksi sisarusta kotona.

**Taulukko 9. Lapset perheen alaikäisten lasten määrän mukaan 1985–2012**

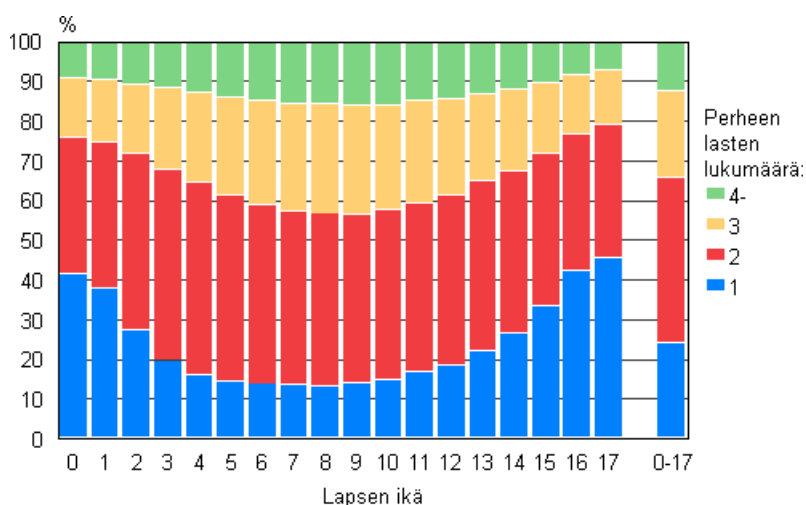
Vuosi	Yhteensä	Perheen alaikäisten lasten määrä			
		1	2	3	4-
1985	1 136 027	306 784	518 206	221 211	89 826
1990	1 135 751	286 529	500 680	243 504	105 038
1995	1 150 562	284 915	484 092	257 283	124 272
2000	1 116 687	268 369	461 516	255 075	131 727
2005	1 084 865	255 549	451 758	245 325	132 233
2006	1 080 728	254 705	451 428	242 382	132 213
2007	1 076 522	254 832	450 088	238 782	132 820
2008	1 071 800	253 841	449 016	235 650	133 293
2009	1 068 554	254 457	447 554	232 584	133 959
2010	1 064 470	254 551	445 192	230 580	134 147
2011	1 061 710	253 995	443 286	229 101	135 328
2012	1 058 664	252 986	441 612	227 907	136 159
Prosenttia					
1985	100,0	27,0	45,6	19,5	7,9
1990	100,0	25,2	44,1	21,4	9,2
1995	100,0	24,8	42,1	22,4	10,8
2000	100,0	24,0	41,3	22,8	11,8
2005	100,0	23,6	41,6	22,6	12,2
2006	100,0	23,6	41,8	22,4	12,2
2007	100,0	23,7	41,8	22,2	12,3
2008	100,0	23,7	41,9	22,0	12,4
2009	100,0	23,8	41,9	21,8	12,5
2010	100,0	23,9	41,8	21,7	12,6
2011	100,0	23,9	41,8	21,6	12,7
2012	100,0	23,9	41,7	21,5	12,9

Perhetilastojen poikkileikkauksellisuus havainnollistuu kuviossa 10. Siinä on perheiden lapset iän ja perheen lapsiluvun mukaan. Tässä ainoita lapsia määriteltäessä on otettu huomioon perheen kotona asuvat alle 18-vuotiaat lapset. Alle vuoden ikäisistä ainoita lapsia on 41 prosenttia, eli he ovat perheidensä esikoisia. Alhaisimmillaan ainoiden lasten osuus ikäluokasta on 7–8-vuotiailla: heistä 13 prosenttia on ainoita lapsia.

Esikoisen ollessa noin 7-vuotias ilmeisesti perheeseen on jo viimeistään syntynyt toinenkin lapsi. Toisaalta vanhempi sisarus on harvemmin täyttänyt 18 vuotta. Kun voidaan olettaa, että osalle 7-vuotiaista syntyy vielä sisarus ja osalla on jo kotoa lähtenyt sisarus, voidaan päätellä, että noin 10 prosenttia lapsista jää lopullisesti ainokaiseksi. Samaa tulokseen päädytään tarkastelemalla koko maan naisten lapsimääriä synnytettyjen lasten määrän mukaan.

Kuviosta 10 näkyy, että 8–9-vuotiailla perhe on suurimmillaan. Tämän ikäisistä 44 prosenttia asuu perheissä, joissa on vähintään kolme alaikäistä lasta. Osuus on yhtä suuri kuin edellisenäkin vuonna.

**Kuvio 10. Lapset iän ja perheen alle 18-vuotiaiden lasten lukumäärän mukaan 2012**



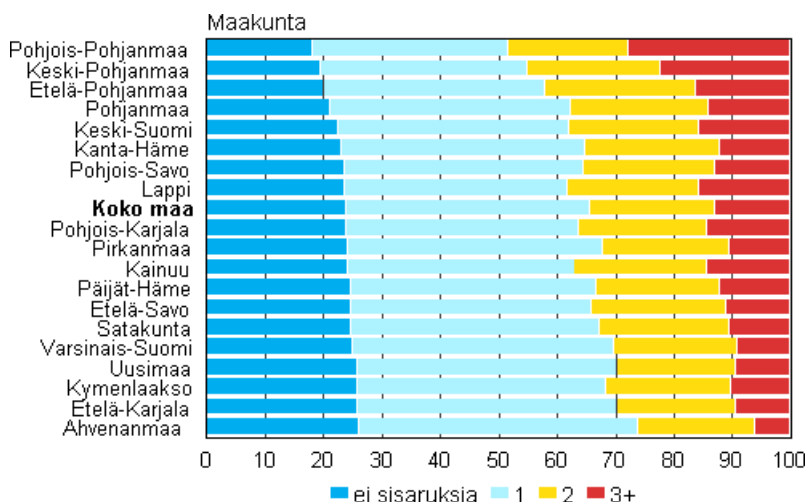
## 5.2 Pohjanmaan lapsilla eniten sisarusia

Sisarusten määrissä on eroja myös alueittain. Alueilla joissa perheet ovat suurempia, useiden sisarusten kanssa asuvien lasten osuus on myös luonnollisesti suurempi kuin pienten perheiden alueilla.

Pohjois-Pohjanmaalla ja Keski-Pohjanmaalla yli viidenneksellä lapsista on kolme tai enemmän kotona asuvaa alle 18-vuotiasta sisarusta. Sen sijaan Uudellamaalla, Etelä-Karjalassa, Varsinais-Suomessa ja Ahvenanmaalla yli kolmen sisaruksen kanssa elävien lasten osuus on alle 10 prosenttia.

Pohjois- ja Keski-Pohjanmaalla on toisaalta myös pienimmät ilman sisarusia elävien lasten osuudet – alle 20 prosenttia molemmissa. Varsinais-Suomessa, Kymenlaaksossa, Uudellamaalla, Etelä-Karjalassa ja Ahvenanmaalla useammalla kuin joka neljännellä lapsella ei ole kotona asuvia sisarusia.

**Kuvio 11. Perheen alaikäisten sisarusten määrä maakunnittain 2012**



Suomen kunnista suhteellisesti vähiten ilman sisarusia eläviä lapsia on Yli-Iissä (9 %), Luodossa ja Sievissä (10 %). Suhteellisesti eniten ilman sisarusia eläviä on Pelkosenniellä ja Sundissa (34 %) sekä Helsingissä (31 %).

Vähintään kolmen sisaruksen kanssa asuvia suurperheiden lapsia on suhteellisesti eniten Merijärvellä (55 %), Sievissä (53 %) ja Lumijoella (52 %). Lisäksi myös Ranualla ja Perhossa yli puolet lapsista asuu vähintään nelilapsisissa perheissä. Lapsia, jotka asuvat vähintään kolmen sisaruksen kanssa, on luonnollisesti suhteellisesti eniten kunnissa, joissa lapsiperheiden koko on suurin (Luku 4.2). Suhteellisesti vähiten vähintään kolmen sisaruksen kanssa eläviä on Ahvenanmaan Brändössä, Kumlingessa ja Sottungassa,

joissa nelilapsisia perheitä ei ole lainkaan. Seuraavaksi tulevat Hammarland, Maarianhamina ja Korsnäs (4 %). Manner-Suomessa vähintään kolmen sisaruksen kanssa eläviä on vähiten Naantalissa, Närpiössä ja Ristijärvellä (6 %).

### 5.3 Uusperheistä 44 prosentissa myös yhteisiä lapsia

Uusperheissä kasvaa kaikkiaan 110 000 alle 18-vuotiasta lasta, kymmenen prosenttia kaikista lapsista, kuten edelliselläkin vuonna. Näistä puolisoitten yhteisiä lapsia on 33 300, eli lapsi on syntynyt perheeseen, jossa on ennestään vain äidin ja/tai vain isän lapsia. Uusperheistä 44 prosenttia on sellaisia, että perheeseen on syntynyt myös yhteisiä lapsia. Varsinaisia uusperheen lapsia, eli lapsia, jotka ovat saaneet uuden sosiaalisen vanhemman, on 76 400 eli seitsemän prosenttia kaikista lapsista. Näistä lapsista 65 900 on äidin perheeseen tuomia lapsia ja 10 500 isän.

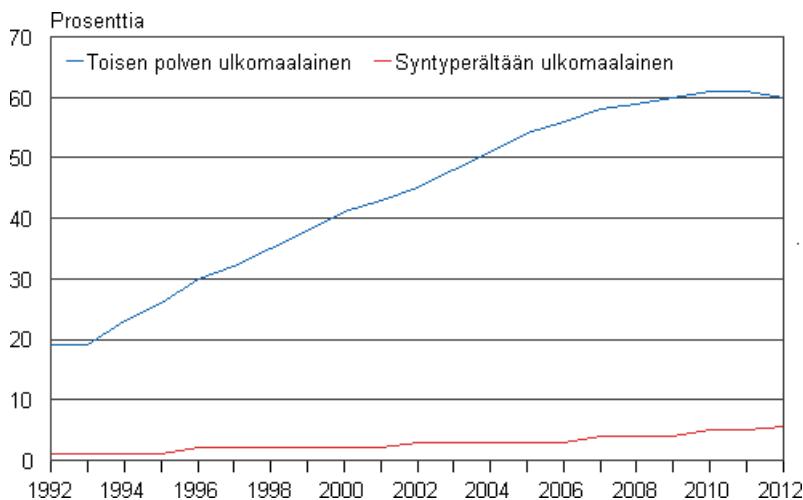
### 5.4 Joka kahdeskymmenes lapsi ulkomaista syntyperää

Tilastokeskus on vuoden 2012 aikana ottanut käyttöön uuden syntyperä-luokituksen. Suomalaista syntyperää ovat henkilöt, joilla vähintään toinen vanhemmista on syntynyt Suomessa. Myös ne henkilöt, joiden vanhemmista ei ole tietoa, mutta joiden äidinkieli on suomi, ruotsi tai saame. Ulkomaista syntyperää ovat ne henkilöt, joiden molemmat vanhemmat tai ainoa tiedossa oleva vanhempi on syntynyt ulkomailla. Ulkomaista syntyperää ovat myös ulkomailla syntyneet henkilöt, joiden kummastakaan vanhemmista ei ole tietoa. Syntyperä-luokituksen avulla on helppoa eriteltävissä ensimmäisen (ulkomailla syntyneet) ja toisen (Suomessa syntyneet) polven ulkomaista syntyperää olevat henkilöt. Seuraavassa on tarkastelukohteena kaikki Suomen väestöön kuuluvat lapset.

Edellä mainituilla perusteilla kaikista alaikäisistä lapsista 59 000 eli 5,5 prosenttia oli ulkomaista syntyperää vuoden 2012 lopussa. Kahden vuosikymmenen aikana ulkomaista syntyperää olevien lasten määrä on lähes seitsenkertaistunut.

Ensimmäisen polven ulkomaalaista syntyperää olevia lapsia oli vuoteen 2003 saakka enemmän kuin toisen polven, mutta seuraavana vuonna toisen polven ulkomaista syntyperää olevia lapsia oli hieman enemmän eli 51 prosenttia. Vuoden 2012 lopussa toisen polven ulkomaista syntyperää olevia lapsia oli 60 prosenttia ulkomaista syntyperää olevista lapsista.

**Kuvio 12. Ulkomaista syntyperää olevien lasten osuus kaikista lapsista sekä toisen polven ulkomaista syntyperää olevien lasten osuus kaikista ulkomaista syntyperää olevista lapsista 1992–2012**



Ulkomaista syntyperää olevista alaikäisistä lapsista alle kouluikäisiä oli 44 prosenttia. Toisen polven ulkomaalaista syntyperää olevista lapsista 57 prosenttia on alle kouluikäisiä.



## 6. Tytöistä vajaa kolmannes asuu kotona 20-vuotiaana, pojista yli puolet

Lasten kotoa lähdöstä on vaikeaa saada tarkkaa kuvaa, koska aikaisemmin opiskelijoita ei otettu vakituisesti asumaan opiskelupaikkakunnille. He olivat virallisesti kirjoilla vanhempiansa luona. Vuoden 1994 kesäkuussa astui voimaan uusi laki, joka oikeuttaa jokaisen valitsemaan virallisen asuinkuntansa. Osa opiskelijoista käyttää tätä oikeutta. Lasten kotoa lähtöä kuvataan seuraavaksi perheessä lapsen asemassa olevien määrällä. Perheen lapsi voi tosin jäädä kotiin asumaan ja tuoda puolison kanssaan asumaan tai saada lapsen, jolloin nuori perheenperustaja ei ole tilastoissa enää vanhempiansa perheessä lapsen asemassa, vaan omassa perheessään aikuisena. Tällainen asumismuoto on tosin erittäin harvinainen Suomessa.

Jo ennen uutta kotikuntalaki vuodesta 1985 vuoteen 1993 lapsen asemassa olevien prosenttiosuus nuorisosta putosi jyrkästi. Myös lain voimaantumisen jälkeen heidän osuutensa edelleen laski lukuun ottamatta vuotta 2010, jolloin lasku pysähtyi. Vuonna 2012 lapsen asemassa olevien nuorten suhteellinen osuus ikäryhmästä pieneni, vaikka heidän määränsä kasvoi 150:llä edellisestä vuodesta.

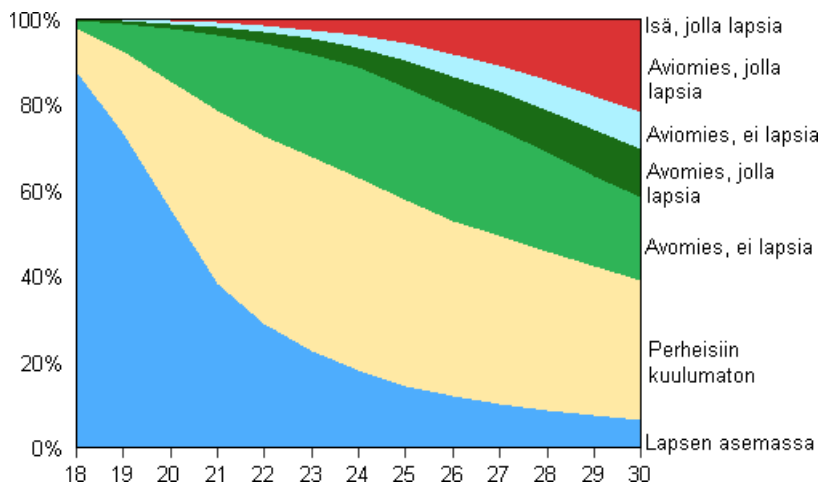
**Taulukko 10. Lapsen asemassa olevat 20–24 -vuotiaat nuoret 1985–2012**

Vuosi	20-24 -vuotiaita			Asuu vanhempiensa luona			Vanhempien luona asuvien osuus kaikista, %		
	Yhteensä	Pojat	Tytöt	Yhteensä	Pojat	Tytöt	Yhteensä	Pojat	Tytöt
1985	377 267	192 738	184 529	203 186	126 280	76 906	53,9	65,5	41,7
1990	343 608	175 039	168 569	165 754	103 971	61 783	48,2	59,4	36,7
1995	305 051	156 008	149 043	126 448	79 642	46 806	41,5	51,0	31,4
2000	327 230	167 084	160 146	109 510	70 895	38 615	33,5	42,4	24,1
2005	333 936	170 710	163 226	96 473	63 875	32 598	28,9	37,4	20,0
2006	332 004	169 860	162 144	91 724	61 060	30 664	27,6	35,9	18,9
2007	327 266	167 344	159 922	88 109	58 520	29 589	26,9	35,0	18,5
2008	325 440	166 488	158 952	86 007	56 819	29 188	26,4	34,1	18,4
2009	324 472	165 988	158 484	85 080	55 871	29 209	26,2	33,7	18,4
2010	327 780	167 817	159 963	85 967	56 185	29 782	26,2	33,5	18,6
2011	332 881	170 256	162 625	85 742	55 810	29 932	25,8	32,8	18,4
2012	339 758	173 775	165 983	85 892	56 027	29 865	25,3	32,2	18,0

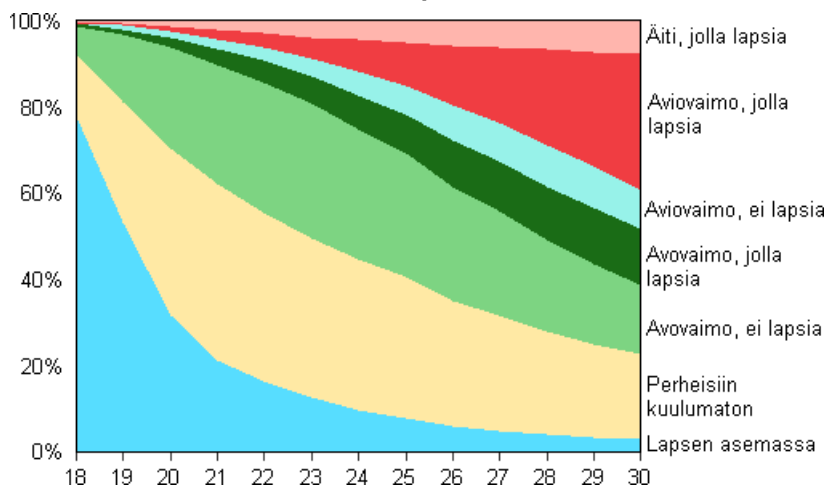
Tytöt lähtevät kotoa aikaisemmin kuin pojat. Varusmiespalvelus on osaltaan syynä poikien kotona asumiseen, mutta ero on liian suuri selittyäkseen pelkästään sillä.

Nykyään jo 68 prosenttia tytöistä on lähtenyt kotoa 20-vuotiaana, pojista 44 prosenttia. Tyttöillä em. prosenttiosuus on sama kuin edellisenä vuonna, pojilla osuus pieneni prosenttiyksiköllä.

**Kuvio 13. 18–30 -vuotiaat miehet perheeseen mukaan 2012**



**Kuvio 14. 18–30 -vuotiaat naiset perheeseen mukaan 2012**

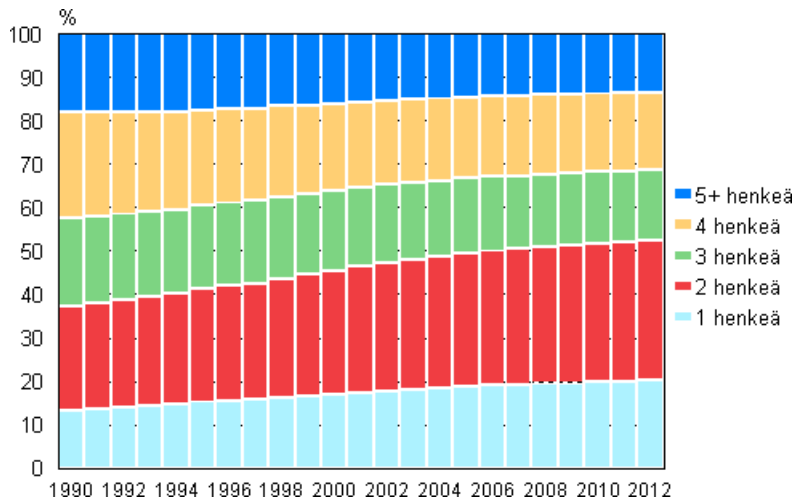


Suomessa on 56 000 henkilöä, jotka ovat täyttäneet 30 vuotta ja ovat perheessään lapsen asemassa. Heistä 43 000 eli 77 prosenttia on miehiä. Tällaisten lapsen asemassa olevien vähintään 30-vuotiaiden henkilöiden määrä on kuitenkin vähentynyt seitsemällä sadalla henkilöllä edellisvuodesta.

## 7. Miesten yksinasuminen yleistä myös keski-iässä

Yksinasuvien osuus koko väestöstä on kasvanut vähitellen kahden vuosikymmenen takaisesta 13 prosentista nykyiseen viidennekseen. Eniten väestöä, 32 prosenttia, asuu kahden hengen asutokunnissa. Yli puolet 55–79-vuotiaista asuu kahden hengen asutokunnissa.

**Kuvio 15. Asutokuntaväestö asutokunnan koon mukaan 1990–2012**

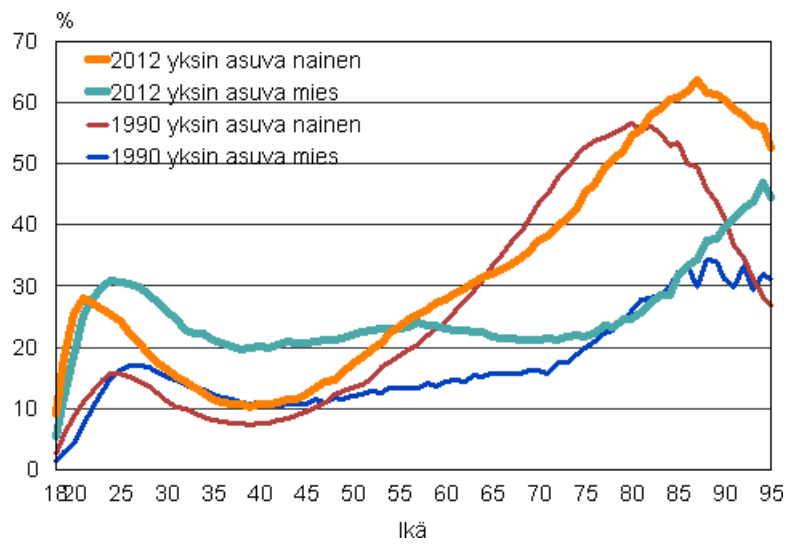


Kaiken kaikkiaan naiset asuvat miehiä useammin yksin. 15 vuotta täyttäneistä naisista neljännes asuu yksin, miehistä 22 prosenttia. Yksin asuminen jakautuu iän suhteen hieman erilailla. Muutos on rajuinta naisten elämänskaarella. Nuorena asutaan yksin, samoin kaikkein todennäköisimmin vanhana. Alhaisimmillaan naisten yksin asuminen on ikävuosina 36–43, jolloin yksin asuu 11 prosenttia ikäluokan naisista.

Kuten nuoret naiset, myös nuoret miehet asuvat yksin. Miesten yksin asuminen ei kuitenkaan laske iän myötä yhtä alhaiseksi kuin naisten yksin asuminen, vaan yksinasuvien prosenttiosuus pysyy hyvin samalla tasolla vähän päälle kolmekymppisistä lähes kahdeksankymppisiin. Yksin asuu 24 prosenttia 32-vuotiaista miehistä ja osuus pysyy lähes samana aina 78-ikävuoteen asti, minkä jälkeen se alkaa kasvaa. Miesten yksinasumista selittävät osaltaan avio- ja avoerot. Erossa lapset jäävät yleensä äidille ja isästä tulee ainakin väliaikaisesti yksin asuva.

Vuoden 1990 tilanteeseen verrattuna naisten ja miesten yksinasuminen on yleistynyt voimakkaasti etenkin nuorimmissa ikäryhmissä, mutta myös vanhimmissa ikäryhmissä. Toisaalta myös keski-ikäisten miesten yksinasuminen on yleistynyt. Määrällisesti suurin yksinasuvien ikäluokka on 65-vuotiaat naiset. Miesten määrällisesti suurin yksinasuvien ikäluokka on 27-vuotiaat.

**Kuvio 16. Yksin asuvien miesten ja naisten osuus ikäluokasta 1990 ja 2012**



# Liitetaulukot

**Liitetaulukko 1. Perheväestö ja perheen keskokoko 1950–2012**

Vuosi	Perheiden määrä	Perheväestö	Koko väestö	Perheväestön osuus, %	Perheen keskokoko
1950	930 572	3 457 474	4 029 803	85,8	3,7
1960	1 036 270	3 855 037	4 446 222	86,7	3,7
1970	1 153 878	3 986 005	4 598 336	86,7	3,5
1980	1 278 102	4 023 091	4 787 778	84,0	3,1
1990	1 365 341	4 101 922	4 998 478	82,1	3,0
2000	1 401 963	4 053 850	5 181 115	78,2	2,9
2005	1 426 002	4 037 753	5 255 580	76,8	2,8
2006	1 431 376	4 039 944	5 276 955	76,6	2,8
2007	1 437 709	4 045 561	5 300 484	76,3	2,8
2008	1 444 386	4 051 662	5 326 314	76,1	2,8
2009	1 450 488	4 059 511	5 351 427	75,9	2,8
2010	1 455 073	4 065 168	5 375 276	75,6	2,8
2011	1 460 570	4 069 930	5 401 267	75,4	2,8
2012	1 465 733	4 075 094	5 426 674	75,1	2,8

**Liitetaulukko 2. Ruotsinkieliset perheet tyyppin ja puolisoiden/vanhempien lapsiluvun mukaan 31.12.2012**

Perhetyyppi	Perheitä yhteensä	Lapsiperheitä					Henkilöitä perheissä	Lapsen asemassa olevia	
		Yhteensä	Perheet, alle 18-vuotiaiden lasten lukumäärä					Yhteensä	Alle 18-v
			1	2	3	4-			
Perheitä yhteensä	55 408	20 764	8 576	8 393	2 946	849	154 657	51 616	38 118
Aviopari ilman lapsia	21 138	-	-	-	-	-	42 276	-	-
Aviopari ja lapsia	16 174	11 895	3 902	5 114	2 175	704	64 465	32 117	23 942
Avopari ja lapsia	5 552	-	-	-	-	-	11 104	-	-
Äiti ja lapsia	4 769	4 290	1 961	1 854	413	62	17 647	8 109	7 170
Isä ja lapsia	6 120	3 771	2 176	1 207	311	77	15 275	9 155	5 867
Avopari ilman lapsia	1 655	808	537	218	47	6	3 890	2 235	1 139

### Liitetaulukko 3. Avioparit miehen ja vaimon avioliiton järjestysnumeron mukaan 31.12.2012

Perhetyyppi ja miehen avioliiton järjestysnumero	Yhteensä	Naisen avioliiton järjestysnumero				
		1	2	3	4 -	Tuntematon
Kaikki avioparit	962 415	846 906	102 421	10 245	1 373	1 470
1	841 485	787 116	49 416	3 668	487	798
2	106 555	53 950	46 651	5 196	638	120
3	10 958	4 069	5 531	1 166	182	10
4 -	1 429	448	707	208	65	1
Tuntematon	1 988	1 323	116	7	1	541
Aviopari ilman lapsia	523 221	451 121	63 011	7 078	1 041	970
1	450 164	420 599	26 436	2 271	341	517
2	63 385	27 166	31 909	3 745	495	70
3	7 273	2 207	4 020	889	149	8
4 -	1 026	252	551	167	55	1
Tuntematon	1 373	897	95	6	1	374
Aviopari ja lapsia	439 194	395 785	39 410	3 167	332	500
1	391 321	366 517	22 980	1 397	146	281
2	43 170	26 784	14 742	1 451	143	50
3	3 685	1 862	1 511	277	33	2
4 -	403	196	156	41	10	-
Tuntematon	615	426	21	1	-	167

### Liitetaulukko 4. Perheet puolisoiden/vanhempien kielen mukaan 31.12.2012

Vaimon/äidin kieli	Yhteensä	Miehen/isän kieli									
		Suomi	Ruotsi	Venäjä	Viro	Thai	Kiina	Englanti	Somali	Muu ja tuntematon	Perheessä ei isää
Kaikki perheet	1 465 733	1 185 181	75 607	11 100	6 072	166	1 568	5 269	1 328	30 299	149 143
Suomi	1 289 987	1 114 397	24 696	1 387	1 080	77	127	4 042	93	12 617	131 471
Ruotsi	73 612	18 463	47 633	42	45	7	8	356	12	926	6 120
Venäjä	22 316	7 959	332	9 024	518	2	8	75	2	747	3 649
Viro	10 046	2 995	184	218	4 205	-	3	34	-	259	2 148
Thai	4 345	3 663	218	4	8	67	1	13	-	51	320
Kiina	2 653	956	51	9	7	-	1 318	30	2	89	191
Englanti	2 402	1 396	148	8	6	-	7	343	1	210	283
Somali	2 186	25	1	2	1	-	1	4	1 134	21	997
Muu ja tuntematon	27 472	7 425	689	237	63	10	68	290	19	14 707	3 964
Perheessä ei äitiä	30 714	27 902	1 655	169	139	3	27	82	65	672	-

## Liitetaulukko 5. Lapsiperheet vanhempien kielen mukaan 31.12.2012

**Korjattu** 18.12.2013. Korjaukset on merkitty punaisella.

Äidin kieli	Yhteensä	Isän kieli									Perheessä ei isää
		Suomi	Ruotsi	Venäjä	Viro	Thai	Kiina	Englanti	Somali	Muu kieli ja tuntematon	
Kaikki perheet	578 409	419 231	26 384	5 256	3 147	72	736	2 809	1 076	17 685	102 013
Suomi	493 260	386 837	8 622	436	439	31	44	2 118	58	6 289	88 386
Ruotsi	27 476	6 794	16 185	13	21	5	5	193	7	482	3 771
Venäjä	11 670	3 354	167	4 464	266	1	2	42	-	393	2 981
Viro	5 813	1 293	82	108	2 289	-	1	14	-	136	1 890
Thai	2 190	1 748	100	-	4	28	1	7	-	16	286
Kiina	1 332	474	26	1	1	-	628	15	-	33	154
Englanti	1 282	668	67	2	4	-	3	189	1	103	245
Somali	1 894	15	-	1	-	-	-	4	950	13	911
Muu ja tuntematon	17 411	3 560	327	120	22	4	33	171	15	9 770	3 389
Perheessä ei äitiä	16 081	14 488	808	111	101	3	19	56	45	450	-

## Liitetaulukko 6. Perheet puolisoiden/vanhempien kansalaisuuden mukaan 31.12.2012

**Korjattu** 18.12.2013. Korjaukset on merkitty punaisella.

Vaimon/äidin kansalaisuus	Yhteensä	Miehen/isän kansalaisuus										Muu ja tuntematon	Perheessä ei isää
		Suomi	Venäjä	Viro	Thaimaa	Kiina	Ruotsi	Somalia	Irak	Vietnam	Intia		
Kaikki perheet	1 465 733	1 273 070	5 970	6 370	127	1 150	2 798	647	1 056	530	988	23 884	149 143
Suomi	1 383 965	1 221 017	1 510	1 162	66	178	2 338	172	425	193	197	15 023	141 684
Venäjä	9 956	3 884	4 130	228	-	1	11	-	4	1	7	333	1 357
Viro	9 953	2 646	128	4 634	-	3	12	-	7	-	5	343	2 175
Thaimaa	4 027	3 649	1	5	54	-	2	-	2	2	1	32	279
Kiina	1 967	857	5	7	-	920	4	1	-	6	4	69	94
Ruotsi	1 925	1 310	-	1	-	2	309	1	7	2	-	35	258
Somalia	1 260	209	1	1	-	1	3	427	2	-	1	19	596
Irak	1 048	270	-	-	-	-	-	2	547	-	-	18	211
Vietnam	928	421	3	1	1	3	3	-	-	299	3	16	178
Intia	909	128	-	-	-	1	5	-	1	-	737	11	26
Muu ja tuntematon	19 081	8 764	109	196	4	26	43	4	42	2	27	7 579	2 285
Perheessä ei äitiä	30 714	29 915	83	135	2	15	68	40	19	25	6	406	-

## Liitetaulukko 7. Lapsiperheet vanhempien kansalaisuuden mukaan 31.12.2012

**Korjattu** 18.12.2013. Korjaukset on merkitty punaisella.

Äidin kansalaisuus	Yhteensä	Isän kansalaisuus										Muu ja tuntematon	Perheessä ei isää
		Suomi	Viro	Venäjä	Thaimaa	Somalia	Kiina	Ruotsi	Irak	Entinen Serbia ja Montenegro	Turkki		
Kaikki lapsiperheet	578 409	453 008	3 377	2 800	56	502	527	1 139	733	549	891	12 814	102 013
Suomi	533 030	426 597	514	734	32	114	87	981	261	223	538	7 470	95 479
Viro	5 919	1 211	2 531	52	-	-	1	6	5	3	7	183	1 920
Venäjä	4 869	1 553	115	1 902	-	-	-	5	2	-	10	151	1 131
Thaimaa	2 028	1 742	2	-	21	-	-	-	-	1	-	10	252
Somalia	1 100	177	-	-	-	352	-	3	2	1	-	17	548
Kiina	949	409	2	1	-	-	423	1	-	-	-	26	87
Ruotsi	903	604	1	-	-	1	1	69	2	-	-	15	210
Irak	829	218	-	-	-	1	-	-	418	1	-	6	185
Entinen Serbia ja Montenegro	622	169	-	-	-	-	-	1	-	275	-	58	119
Turkki	615	261	-	-	-	-	-	1	2	-	292	8	51
Muu ja tuntematon	11 464	4 570	112	53	1	2	6	23	26	35	28	4 577	2 031
Perheessä ei äitiä	16 081	15 497	100	58	2	32	9	49	15	10	16	293	-

## Liitetaulukko 8. Perheet puolisoiden/vanhempien syntymämaan mukaan 31.12.2012

Vaimon/äidin syntymävaltio	Yhteensä	Miehen/isän syntymävaltio										Muu ja tuntematon	Perheessä ei isää
		Suomi	Entinen Neuvostoliitto	Ruotsi	Viro	Thaimaa	Kiina	Entinen Jugoslavia	Somalia	Irak	Vietnam		
Kaikki perheet	1 465 733	1 248 510	11 611	9 523	5 939	216	1 421	2 318	1 297	1 949	1 161	32 645	149 143
Suomi	1 349 743	1 183 641	1 631	8 541	845	119	110	386	100	297	100	18 596	135 377
Entinen Neuvostoliitto	22 347	8 320	8 344	81	836	-	8	21	3	23	2	1 057	3 652
Ruotsi	10 762	8 385	12	368	8	-	1	10	-	6	1	247	1 724
Viro	9 590	2 318	746	31	3 905	2	3	11	-	10	-	475	2 089
Thaimaa	4 435	3 898	4	45	8	71	-	2	-	4	10	67	326
Kiina	2 498	948	7	17	8	-	1 214	-	2	-	15	118	169
Entinen Jugoslavia	2 213	134	3	1	1	-	-	1 555	-	6	-	155	358
Somalia	2 139	25	1	-	1	1	1	2	1 088	4	-	40	976
Irak	1 945	43	1	3	1	-	1	1	3	1 407	1	89	395
Vietnam	1 861	358	1	7	4	10	16	2	1	2	965	48	447
Muu ja tuntematon	27 486	11 205	650	162	206	9	45	273	37	141	22	11 106	3 630
Perheessä ei äitiä	30 714	29 235	211	267	116	4	22	55	63	49	45	647	-



**Liitetaulukko 9. Lapsiperheet vanhempien syntymämaan mukaan 31.12.2012**

Äidin syntymämaa	Yhteensä	Isän syntymämaa										Muu ja tuntematon	Perheessä ei isää
		Suomi	Entinen Neuvostoliitto	Ruotsi	Viro	Thaimaa	Somalia	Entinen Jugoslavia	Irak	Kiina	Vietnam		
Kaikki lapsiperheet	578 409	438 674	5 147	5 874	3 169	89	1 053	1 547	1 385	669	694	18 095	102 013
Suomi	511 975	405 789	551	5 230	327	48	59	176	144	41	48	9 292	90 270
Entinen Neuvostoliitto	11 018	3 399	3 762	46	385	-	1	16	14	4	1	546	2 844
Ruotsi	7 463	5 479	7	237	1	-	-	5	4	1	-	154	1 575
Viro	5 875	1 059	368	21	2 269	1	-	8	7	1	-	259	1 882
Thaimaa	2 233	1 849	-	24	4	29	-	2	2	-	3	29	291
Somalia	1 858	14	-	-	-	-	916	1	4	-	-	32	891
Entinen Jugoslavia	1 582	70	3	-	-	-	-	1 092	3	-	-	103	311
Irak	1 504	21	-	3	-	-	2	1	1 085	-	1	58	333
Kiina	1 264	468	2	6	1	-	-	-	-	588	9	48	142
Vietnam	1 190	180	-	4	3	5	1	2	-	7	594	19	375
Muu ja tuntematon	16 366	5 315	329	83	86	3	30	208	88	12	12	7 101	3 099
Perheessä ei äitiä	16 081	15 031	125	220	93	3	44	36	34	15	26	454	-

**Liitetaulukko 10. Perheet perhetyypin ja alle 18-vuotiaiden kotona asuvien lasten määrän mukaan 31.12.2012**

<b>Korjattu 13.1.2014. Korjaukset on merkitty punaisella.</b>						
Perhetyyppi	0–17-vuotiaiden kotona asuvien lasten lukumäärä					
	Yhteensä	1	2	3	4	5 -
Perheitä yhteensä	578 409	252 986	220 806	75 969	18 403	10 245
Aviopari ja lapsia	352 159	127 626	145 901	55 883	13 985	8 764
Rekisteröity parisuhde	405	245	133	23	3	1
Avopari ja lapsia	107 751	55 633	39 244	10 234	2 084	556
Äiti ja lapsia	102 013	58 458	31 470	9 023	2 195	867
Isä ja lapsia	16 081	11 024	4 058	806	136	57
<b>Yhteensä, %</b>	100,0	<b>43,7</b>	<b>38,2</b>	<b>13,1</b>	<b>3,2</b>	<b>1,8</b>
Aviopari ja lapsia	100,0	<b>36,2</b>	<b>41,4</b>	<b>15,9</b>	<b>4,0</b>	<b>2,5</b>
Rekisteröity parisuhde	100,0	<b>60,5</b>	<b>32,8</b>	<b>5,7</b>	<b>0,7</b>	<b>0,2</b>
Avopari ja lapsia	100,0	<b>51,6</b>	<b>36,4</b>	<b>9,5</b>	<b>1,9</b>	<b>0,5</b>
Äiti ja lapsia	100,0	<b>57,3</b>	<b>30,8</b>	<b>8,8</b>	<b>2,2</b>	<b>0,8</b>
Isä ja lapsia	100,0	<b>68,6</b>	<b>25,2</b>	<b>5,0</b>	<b>0,8</b>	<b>0,4</b>

**Liitetaulukko 11. Lapsiperheet alle 18-vuotiaiden lasten määrän ja perhetyypin mukaan 31.12.2012**

Alle 18-vuotiaiden määrä	Yhteensä	Avioparit	Rekisteröityneet parisuhteet	Avoparit	Äiti ja lapsia	Isä ja lapsia
Yhteensä	578 409	352 159	405	107 751	102 013	16 081
1	252 986	127 626	245	55 633	58 458	11 024
2	220 806	145 901	133	39 244	31 470	4 058
3	75 969	55 883	23	10 234	9 023	806
4	18 403	13 985	3	2 084	2 195	136
5	5 244	4 185	1	438	578	42
6	2 095	1 812	-	80	193	10
7	1 186	1 098	-	31	54	3
8	757	727	-	5	24	1
9	482	468	-	2	12	-
10	306	301	-	-	4	1
11	117	115	-	-	2	-
12	45	45	-	-	-	-
13	8	8	-	-	-	-
14	5	5	-	-	-	-

**Liitetaulukko 12. Uusperheet perhekoostumuksen ja lapsiluvun mukaan 31.12.2012**

Lasten määrä	Yhteensä	Perheen lapset ovat					
		Vain äidin	Vain isän	Äidin ja isän	Äidin ja yhteisiä	Isän ja yhteisiä	Äidin, isän ja yhteisiä
Kaikki uusperheet	53 018	24 643	3 142	1 966	20 300	2 153	814
1	18 762	16 342	2 420	-	-	-	-
2	18 560	6 791	606	813	9 355	995	-
3	10 844	1 278	100	703	7 675	799	289
4	3 555	197	11	327	2 471	264	285
5	940	26	3	87	611	62	151
6-	357	9	2	36	188	33	89
Aviopari	26 838	9 804	1 339	778	12 978	1 401	538
1	7 593	6 573	1 020	-	-	-	-
2	9 239	2 641	266	350	5 415	567	-
3	6 621	493	45	253	5 107	555	168
4	2 423	80	5	124	1 821	199	194
5	680	12	1	39	468	48	112
6-	282	5	2	12	167	32	64
Avopari	26 180	14 839	1 803	1 188	7 322	752	276
1	11 169	9 769	1 400	-	-	-	-
2	9 321	4 150	340	463	3 940	428	-
3	4 223	785	55	450	2 568	244	121
4	1 132	117	6	203	650	65	91
5	260	14	2	48	143	14	39
6-	75	4	-	24	21	1	25

**Liitetaulukko 13. Perheet lasten ikäryhmien ja perhetyypin mukaan 31.12.2012**

Perheessä ikäryhmän lapsia	Yhteensä	Perhetyppi					
		Kahden vanhemman perheet			Yhden vanhemman perheet		
		Yhteensä	Avoliitto <sup>1)</sup>	Avoliitto	Yhteensä	Äiti ja lapsia	Isä ja lapsia
0-2	159 497	142 923	98 968	43 955	16 574	16 051	523
0-3	196 915	174 100	122 458	51 642	22 815	21 854	961
0-6	289 267	247 486	179 462	68 024	41 781	38 928	2 853
0-16	550 610	440 937	336 293	104 644	109 673	95 434	14 239
0-17	578 409	460 315	352 564	107 751	118 094	102 013	16 081
0-24	668 305	522 919	407 013	115 906	145 386	122 079	23 307
0-29	687 413	535 794	418 737	117 057	151 619	126 416	25 203
0-79	737 605	557 748	439 612	118 136	179 857	149 143	30 714
3-4	115 408	99 542	77 184	22 358	15 866	14 800	1 066
3-6	195 955	165 653	128 806	36 847	30 302	27 813	2 489
5-6	113 551	95 620	76 676	18 944	17 931	16 270	1 661
5-14	365 724	290 148	232 578	57 570	75 576	65 571	10 005
7-8	111 203	92 259	75 215	17 044	18 944	16 885	2 059
7-10	189 228	154 338	125 265	29 073	34 890	30 836	4 054
7-12	252 441	202 154	163 867	38 287	50 287	43 900	6 387
7-15	339 334	265 719	215 627	50 092	73 615	63 084	10 531
7-17	397 170	306 392	249 438	56 954	90 778	76 651	14 127
9-12	187 608	149 763	122 998	26 765	37 845	32 868	4 977
13-15	154 405	119 580	99 892	19 688	34 825	29 335	5 490
16-17	113 943	86 447	73 423	13 024	27 496	22 539	4 957
18-20	116 086	87 867	76 343	11 524	28 219	22 186	6 033
18-24	155 990	116 381	101 558	14 823	39 609	30 445	9 164
18-29	176 505	130 352	114 229	16 123	46 153	35 045	11 108
21-24	52 841	39 112	34 905	4 207	13 729	10 069	3 660
25-29	25 332	17 809	16 243	1 566	7 523	5 341	2 182
30-34	12 810	8 412	7 838	574	4 398	3 104	1 294
35-39	8 891	5 367	5 087	280	3 524	2 621	903
40-49	16 578	7 404	7 142	262	9 174	7 332	1 842
50-	15 643	3 113	3 013	100	12 530	10 766	1 764

1) MI. rekisteröidyt parisuhteet.

**Liitetaulukko 14. Perheiden 0–24-vuotiaat lapset perhetyypin mukaan sekä ottolapset iän mukaan 31.12.2012**

Ikä	Kaikkien perheiden lapset	Aviopari ja lapsia	Rekisteröity parisuhde ja lapsia	Avopari ja lapsia <sup>2)</sup>	Yksinhuoltaja äidin lapsi	Yksinhuoltaja isän lapsi	Otto-lapset	Uusperhe <sup>1)</sup>		
								Äidin lapsi	Isän lapsi	Yhteiset lapset
0	59 240	35 455	81	18 899	4 734	71	26	625	6	4 530
1	60 007	38 069	83	15 848	5 824	183	60	343	22	4 436
2	61 316	40 104	61	14 027	6 823	301	153	695	48	4 091
3	60 808	40 598	45	12 313	7 365	487	170	1 124	78	3 648
4	60 092	40 478	37	10 852	8 100	625	216	1 754	154	3 250
5	59 430	40 232	43	10 060	8 320	775	198	2 307	243	2 803
6	59 682	40 338	31	9 679	8 682	952	244	2 905	353	2 440
7	58 344	39 605	30	9 082	8 621	1 006	290	3 526	432	2 096
8	58 451	39 525	31	8 734	9 005	1 156	373	3 976	587	1 751
9	57 294	38 717	33	8 187	9 148	1 209	368	4 359	636	1 415
10	56 266	37 753	15	7 897	9 273	1 328	405	4 749	680	1 105
11	56 696	37 702	20	7 676	9 773	1 525	342	5 042	740	728
12	57 266	37 849	14	7 464	10 238	1 701	323	5 206	924	444
13	57 875	37 938	18	7 580	10 485	1 854	315	5 612	976	266
14	57 182	37 480	11	7 115	10 638	1 938	246	5 693	1 012	151
15	59 150	38 485	12	7 067	11 404	2 182	256	6 016	1 120	66
16	59 720	38 507	18	6 928	11 774	2 493	255	6 037	1 231	23
17	59 845	38 682	14	6 696	11 828	2 625	208	5 904	1 277	20
18	54 781	36 251	8	5 553	10 420	2 549	184	1 810	535	16
19	41 897	27 935	6	4 037	7 773	2 146	145	1 154	305	12
20	29 806	19 672	1	2 805	5 587	1 741	125	.	.	.
21	19 969	13 265	3	1 710	3 700	1 291	99	.	.	.
22	15 247	10 112	2	1 224	2 866	1 043	79	.	.	.
23	11 588	7 715	3	873	2 192	805	64	.	.	.
24	9 282	6 174	-	596	1 792	720	55	.	.	.
0-6	420 575	275 274	381	91 678	49 848	3 394	1 067	9 753	904	25 198
0-17	1 058 664	697 517	597	176 104	162 035	22 411	4 448	65 873	10 519	33 263
0-24	1 241 234	818 641	620	192 902	196 365	32 706	5 199	.	.	.

1) Uusperhe = Lapsiperhe, jonka kaikki alaikäiset lapset eivät ole puolisoiden yhteisiä.

2) Sisältää myös loppuvuodesta syntyneitä avopariensa lapsia, joita isä ei ole vielä tunnustanut.

**Liitetaulukko 15. Lapset iän ja perheen kotona asuvien alle 18-vuotiaiden lasten määrän mukaan 31.12.2012**

Ikä	Perheen alle 18-vuotiaiden lasten lukumäärä					
	Yhteensä	1	2	3	4	5 -
0–17	1 058 664	252 986	441 612	227 907	73 612	62 547
0	59 240	24 425	20 344	8 803	2 973	2 695
1	60 007	22 627	22 005	9 455	3 210	2 710
2	61 316	16 567	27 283	10 681	3 637	3 148
3	60 808	11 815	29 339	12 320	3 997	3 337
4	60 092	9 646	29 040	13 498	4 274	3 634
5	59 430	8 363	27 900	14 646	4 639	3 882
6	59 682	8 144	26 967	15 565	4 903	4 103
7	58 344	7 774	25 412	15 921	5 002	4 235
8	58 451	7 713	25 271	16 129	5 023	4 315
9	57 294	7 840	24 461	15 709	5 012	4 272
10	56 266	8 269	24 067	14 795	5 007	4 128
11	56 696	9 362	24 115	14 551	4 647	4 021
12	57 266	10 553	24 457	13 797	4 606	3 853
13	57 875	12 689	24 782	12 689	4 148	3 567
14	57 182	15 060	23 275	11 789	3 868	3 190
15	59 150	19 700	22 557	10 536	3 428	2 929
16	59 720	25 253	20 391	8 840	2 822	2 414
17	59 845	27 186	19 946	8 183	2 416	2 114
Suhteellinen jakauma, %						
0–17	100.0	23.9	41.7	21.5	7.0	5.9
0	100.0	41.2	34.3	14.9	5.0	4.5
1	100.0	37.7	36.7	15.8	5.3	4.5
2	100.0	27.0	44.5	17.4	5.9	5.1
3	100.0	19.4	48.2	20.3	6.6	5.5
4	100.0	16.1	48.3	22.5	7.1	6.0
5	100.0	14.1	46.9	24.6	7.8	6.5
6	100.0	13.6	45.2	26.1	8.2	6.9
7	100.0	13.3	43.6	27.3	8.6	7.3
8	100.0	13.2	43.2	27.6	8.6	7.4
9	100.0	13.7	42.7	27.4	8.7	7.5
10	100.0	14.7	42.8	26.3	8.9	7.3
11	100.0	16.5	42.5	25.7	8.2	7.1
12	100.0	18.4	42.7	24.1	8.0	6.7
13	100.0	21.9	42.8	21.9	7.2	6.2
14	100.0	26.3	40.7	20.6	6.8	5.6
15	100.0	33.3	38.1	17.8	5.8	5.0
16	100.0	42.3	34.1	14.8	4.7	4.0
17	100.0	45.4	33.3	13.7	4.0	3.5

**Liitetaulukko 16. Perheelliset miehet iän ja perhetyypin mukaan 31.12.2012**

Miehen ikä	Perhetyyppi						
	Yhteensä	Aviopari ilman lapsia	Aviopari ja lapsia	Avopari ilman lapsia	Avopari ja lapsia	Isä ja lapsia	Rekisteröity parisuhde
<b>Ikäluokat yhteensä</b>	1 316 257	523 221	439 194	203 334	118 136	30 714	1 658
- 19	3 269	112	29	2 880	240	3	5
20 - 24	44 804	2 808	2 816	34 423	4 661	75	21
25 - 29	86 401	10 466	19 098	41 285	14 967	508	77
30 - 34	113 292	13 236	50 976	26 255	21 503	1 163	159
35 - 39	118 422	10 026	71 572	13 244	21 005	2 316	259
40 - 44	117 108	9 560	75 057	9 507	18 799	3 930	255
45 - 49	132 147	17 132	80 037	11 395	17 367	5 906	310
50 - 54	128 826	36 603	62 268	13 651	10 573	5 486	245
55 - 59	130 061	68 499	36 620	15 544	5 526	3 730	142
60 - 64	136 675	97 415	19 387	15 102	2 294	2 376	101
65 - 69	117 510	95 170	9 942	10 059	818	1 475	46
70 - 74	78 955	67 824	4 757	5 198	224	926	26
75 - 79	56 055	48 830	3 421	2 848	103	843	10
80 - 84	35 602	31 105	2 167	1 345	40	943	2
85 -	17 130	14 435	1 047	598	16	1 034	-
Suhteellinen jakauma, %							
<b>Ikäluokat yhteensä</b>	100.0	39.8	33.4	15.4	9.0	2.3	0.1
- 19	100.0	3.4	0.9	88.1	7.3	0.1	0.2
20 - 24	100.0	6.3	6.3	76.8	10.4	0.2	0.0
25 - 29	100.0	12.1	22.1	47.8	17.3	0.6	0.1
30 - 34	100.0	11.7	45.0	23.2	19.0	1.0	0.1
35 - 39	100.0	8.5	60.4	11.2	17.7	2.0	0.2
40 - 44	100.0	8.2	64.1	8.1	16.1	3.4	0.2
45 - 49	100.0	13.0	60.6	8.6	13.1	4.5	0.2
50 - 54	100.0	28.4	48.3	10.6	8.2	4.3	0.2
55 - 59	100.0	52.7	28.2	12.0	4.2	2.9	0.1
60 - 64	100.0	71.3	14.2	11.0	1.7	1.7	0.1
65 - 69	100.0	81.0	8.5	8.6	0.7	1.3	0.0
70 - 74	100.0	85.9	6.0	6.6	0.3	1.2	0.0
75 - 79	100.0	87.1	6.1	5.1	0.2	1.5	0.0
80 - 84	100.0	87.4	6.1	3.8	0.1	2.6	0.0
85 -	100.0	84.3	6.1	3.5	0.1	6.0	0.0

**Liitetaulukko 17. Perheelliset naiset iän ja perhetyypin mukaan 31.12.2012**

Naisen ikä	Perhetyyppi						
	Yhteensä	Aviopari ilman lapsia	Aviopari ja lapsia	Avopari ilman lapsia	Avopari ja lapsia	Äiti ja lapsia	Rekisteröity parisuhde
Ikäluokat yhteensä	1 435 352	523 221	439 194	203 334	118 136	149 143	2 324
- 19	8 810	373	124	7 261	560	474	18
20 - 24	71 373	5 189	6 149	46 657	8 360	4 947	71
25 - 29	112 185	14 067	29 965	38 971	18 754	10 189	239
30 - 34	133 661	12 784	64 484	19 364	22 353	14 255	421
35 - 39	136 993	8 686	78 807	9 385	21 224	18 480	411
40 - 44	137 428	9 735	77 745	8 139	18 456	22 985	368
45 - 49	152 198	21 850	77 162	11 435	15 558	25 850	343
50 - 54	142 492	49 372	52 401	14 507	7 953	18 065	194
55 - 59	136 371	81 653	25 922	16 201	3 417	9 049	129
60 - 64	133 034	100 892	12 140	14 071	989	4 880	62
65 - 69	109 281	90 186	6 353	8 864	295	3 538	45
70 - 74	71 329	59 967	3 635	4 502	105	3 105	15
75 - 79	47 737	38 988	2 463	2 383	64	3 833	6
80 - 84	28 701	21 712	1 367	1 053	34	4 534	1
85 -	13 759	7 767	477	541	14	4 959	1
Suhteellinen jakauma, %							
Ikäluokat yhteensä	100.0	36.5	30.6	14.2	8.2	10.4	0.2
- 19	100.0	4.2	1.4	82.4	6.4	5.4	0.2
20 - 24	100.0	7.3	8.6	65.4	11.7	6.9	0.1
25 - 29	100.0	12.5	26.7	34.7	16.7	9.1	0.2
30 - 34	100.0	9.6	48.2	14.5	16.7	10.7	0.3
35 - 39	100.0	6.3	57.5	6.9	15.5	13.5	0.3
40 - 44	100.0	7.1	56.6	5.9	13.4	16.7	0.3
45 - 49	100.0	14.4	50.7	7.5	10.2	17.0	0.2
50 - 54	100.0	34.6	36.8	10.2	5.6	12.7	0.1
55 - 59	100.0	59.9	19.0	11.9	2.5	6.6	0.1
60 - 64	100.0	75.8	9.1	10.6	0.7	3.7	0.0
65 - 69	100.0	82.5	5.8	8.1	0.3	3.2	0.0
70 - 74	100.0	84.1	5.1	6.3	0.1	4.4	0.0
75 - 79	100.0	81.7	5.2	5.0	0.1	8.0	0.0
80 - 84	100.0	75.6	4.8	3.7	0.1	15.8	0.0
85 -	100.0	56.5	3.5	3.9	0.1	36.0	0.0

# Laatuseloste, perheet 2012

## 1. Tilastotietojen relevanssi

Perusaineistona on Väestörekisterikeskuksen väestötietojärjestelmästä saatu 31.12.2011 Suomessa vakituisesti asunut väestö.

Väestörekisterikeskus ja maistraatit pitävät yllä Suomen väestötietojärjestelmää. Suomen viimeinen henkikirjoitus tehtiin 1.1.1989. Sen jälkeen väestötietojärjestelmää on päivitetty muutosilmoituksin. Väestötietojärjestelmään tallennettavat tiedot määrittelee laki väestötietojärjestelmästä ja Väestörekisterikeskuksen varmennepalveluista (21.8.2009/661). Päätyneen vuoden väestönmuutosilmoituksia odotetaan tammikuun viimeiseen päivään. Väestörekisterikeskus toimittaa Tilastokeskukselle helmikuun alussa vuodenvaihteen väestön tiedot.

Tilastokeskuksen tehtävänä on laatia yhteiskuntaoloja koskevia tilastoja (Laki Tilastokeskuksesta 24.1.1992/48). Näihin kuuluvat myös perhetilastot. Tilastokeskuksen työjärjestys määrittää Henkilötilastot perhetilastojen tekijäksi (Tilastokeskuksen työjärjestys, TK-00-1497-12).

## Käsitteet

**Asunnolla** eli asuinhuoneistolla tarkoitetaan keittiöllä, keittokomerolla tai keittotilalla varustettua yhden asuinhuoneen tai useampia asuinhuoneita käsittävää, ympärivuotiseen asumiseen tarkoitettua kokonaisuutta, jonka huoneistoala on vähintään 7 m<sup>2</sup>. Jokaisella asunnolla on oltava oma välitön sisäänkäyntinsä. Sisäänkäynniksi luetaan esim. omakotitaloissa erillinen ns. ulkoveranta (eteinen). Mikäli käynti asuinhuoneistokokonaisuuteen tapahtuu toiseen asuinhuoneistoon varsinaisesti kuuluvien tilojen läpi, ei edellistä pidetä erillisenä asuinhuoneistona, vaan nämä kokonaisuudet muodostavat yhden asuinhuoneiston.

**Asuntokunnan** muodostavat kaikki samassa asuinhuoneistossa vakinaisesti asuvat henkilöt. Väestötietojärjestelmän mukaan vakinaisesti laitoksissa kirjoilla olevat, asunnottomat, ulkomailla ja tietymättömissä olevat henkilöt eivät muodosta asuntokuntaa. Asuntolarakennuksiksi luokitelluissa rakennuksissa asuvat henkilöt, joiden asunto ei täytä asuinhuoneiston määritelmää, eivät muodosta asuntokuntaa.

**Asuntoväestöön** kuuluvat väestötietojärjestelmän mukaan vuoden lopussa varsinaisissa asunnoissa vakinaisesti asuvat henkilöt. Laitoksissa vakinaisesti kirjoilla olevat, asuntoloissa ja ulkomailla asuvat sekä asunnottomat henkilöt eivät kuulu asuntoväestöön. Ne asuntolarakennuksiksi luokitelluissa rakennuksissa asuvat henkilöt, joiden asunto ei täytä asunnon määritelmää, eivät kuulu asuntoväestöön.

Perheiden perusväestö poikkeaa asuntoväestöstä siten, että siihen lasketaan kuuluvaksi myös asuntoloissa asuvat.

**Avoparit** on muodostettu samassa asunnossa vakituisesti asuvista 18 vuotta täyttäneistä, eri sukupuolta olevista puolisottomista henkilöistä, jos heidän ikäeronsa on alle 16 vuotta eivätkä he ole sisaruksia. Mikäli parilla on yhteinen lapsi, eivät nämä säännöt päde. Samaa sukupuolta olevia yhdessä asuvia henkilöitä ei päätellä avopareiksi. Vain rekisteröidyt parisuhteet tilastoidaan.

**Lapseksi** perhetilastossa katsotaan vanhempiensa kanssa asuvat

- biologiset lapset
- ottolapset sekä
- toisen puolison biologiset lapset ja ottolapset.

Lapsiksi ei luokitella kasvattilapsia eikä pelkän huoltosuhteen perusteella.

Vuoden 1990 jälkeen lapsen määrittely on muuttunut siten, että lapseksi luokitellaan vanhempiensa kanssa asuva henkilö siviilisäädystä riippumatta, ellei hänellä itsellään ole asuntokunnassa puolisoa tai lapsia. Vuonna 1990 lapsen asemaan luokiteltiin vain naimattomat henkilöt. Eli tuolloin vanhempiensa luona asuva leski tai eronnut luokiteltiin perheeseen kuulumattomaksi, vuodesta 1992 lähtien hän kuuluu perheeseen.



**Lapsiluku** on perheen kotona asuvien perheasemaltaan lapsen asemassa olevien määrä. Lapsiperheen lapsiluvulla tarkoitetaan kotona asuvien alle 18-vuotiaiden lasten määrää.

**Lapsiperhe** on perhe, johon kuuluu vähintään yksi kotona asuva alle 18-vuotias lapsi.

**Mies.** Taulukoitaessa rekisteröityjä parisuhteita yhdessä avio- tai avoparien kanssa miehellä tarkoitetaan rekisteröidyn parin vanhempaa puolisoa.

**Perheen** muodostavat yhdessä asuvat avio- tai avoliitossa olevat tai parisuhteensa rekisteröineet henkilöt ja heidän lapsensa, jompikumpi vanhemmista lapsineen sekä avio- ja avopuolisot sekä parisuhteensa rekisteröineet henkilöt, joilla ei ole lapsia.

Samaa sukupuolta olevat henkilöt ovat voineet 1.3.2002 lähtien rekisteröidä parisuhteensa.

**Asuntokunnissa** asuvat perheen ulkopuoliset henkilöt, vaikka olisivat perheen sukulaisia, eivät kuulu perheväestöön, elleivät muodosta omaa perhettä. Yhdessä asuvat sisarukset tai serkukset eivät ole perhe, eivätkä kuulu perheväestöön. Yksin tai samaa sukupuolta olevan henkilön kanssa asuvat ihmiset eivät kuulu perheväestöön.

Asuntoloissa asuvat perheet kuuluvat perheväestöön. Sen sijaan laitoksissa kirjoilla olevista henkilöistä ei muodosteta perheitä.

Perheessä voi olla korkeintaan kaksi perättäistä sukupolvea. Jos asuntokunnassa on useampia sukupolvia, perhe muodostetaan nuorimmasta sukupolvesta lähtien. Näin esim. lapsensa perheen kanssa asuva anoppi tai appi jää perheeseen kuulumattomaksi, ellei yhdessä asu myös puoliso, jolloin vanha pariskunta muodostaa oman erillisen perheen.

Lapsiperheitä ovat perheet, joissa kotona asuu vähintään yksi alle 18-vuotias lapsi.

Perheenjäsenet ryhmitellään **perheaseman** mukaan seuraavasti:

- aviopuoliso, ei lapsia
- aviopuoliso, jolla lapsia
- avopuoliso, ei lapsia
- avopuoliso, jolla lapsia
- rekisteröidyn parisuhteen puoliso, ei lapsia
- rekisteröidyn parisuhteen puoliso, jolla lapsia
- isä/äiti ilman puolisoa
- lapsi

Lapsiksi perhetilastossa katsotaan iästä riippumatta vanhempiensa kanssa asuvat omat lapset tai puolison biologiset lapset tai ottolapset, mutta ei kasvattilapsia tai huollettavia lapsia.

**Perheellinen** mies on avio- tai avopuoliso, isä, jolla on lapsia sekä rekisteröidyn miesparin kummatkin puolisot. Perheellinen nainen on avio- tai avopuoliso, äiti, jolla on lapsia sekä rekisteröidyn naisparin kummatkin puolisot.

Perheet ryhmitellään seuraaviin **perhetyyppeihin**:

- aviopari ilman lapsia
- avopari ilman lapsia
- aviopari ja lapsia
- avopari ja lapsia
- rekisteröity miespari ilman lapsia
- rekisteröity miespari ja lapsia
- rekisteröity naispari ilman lapsia
- rekisteröity naispari ja lapsia
- äiti ja lapsia
- isä ja lapsia

Ilman lapsia tarkoittaa paria, jolla ei ole koskaan ollut lapsia tai jonka lapset eivät asu enää vanhempiensa kanssa. ”Avio- ja avopari ja lapsia” sisältää paitsi parit, joilla on yhteisiä lapsia myös parit, joiden lapset eivät ole yhteisiä.

Rekisteröidyssä parisuhteessa olevat on tietosuojasyistä luokiteltu kunnittaisissa taulukoissa yhteen avioliittojen kanssa.

**Puolisolla** tarkoitetaan joko avio- tai avopuolisoa tai rekisteröidyn parisuhteen toista osapuolta, ellei asiayhteydestä muuta ilmene.

**Uusperheessä** on alle 18-vuotias vain toisen puolison lapsi. Perheen kaikki lapset eivät ole puolisoitten yhteisiä.

Taulukoitaessa rekisteröityjä parisuhteita yhdessä avio- tai avoparien kanssa vaimolla tarkoitetaan rekisteröidyn parin nuorempaa puolisoa.

## 2. Tilastotutkimuksen menetelmäkuvaus

Tietokoneohjelma luokittelee henkilöt heidän vakituisen asuinpaikkansa tunnuksen mukaan asuntokunniksi. Jokaisen asunnossa vakituisesti asuvan henkilön tietueella on vanhempien, puolison ja kaikkien lasten henkilötunnukset. Näitä vertailemalla ohjelma muodostaa perheet.

Ennen vuotta 1990 avoparit päätettiin vain puolisoitten yhteisten lasten perusteella. Nyt käytössä oleva uusittu ohjelma päättelee avioparien muodostamisen jälkeen asunnossa mahdollisesti asuvista puolisoittomista, vähintään 18-vuotiaista, eri sukupuolta olevista henkilöistä avoparin, jos he eivät ole sisarusia ja heidän ikäeronsa on korkeintaan 15 vuotta. Puolisoitten iälle eikä ikäerolle aseteta rajoituksia, jos heillä on yhteinen lapsi.

Avopariksi päätellään siten esimerkiksi entisten käsitteiden mukainen yksinhuoltajaäiti, jonka luona asuu sopivan ikäinen mies. Samoin nyt muodostetaan perheen tyttärestä ja mahdollisesta perheen kanssa asuvasta sopivan ikäisestä miehestä avopari.

Perheiden päättelyä hankaloittaa se, että väestötietojärjestelmä ei kerro onko perheen kanssa asuva henkilö alivuokralainen. Suomessa oli vuoden 1990 väestölaskennan luotettavuustutkimuksen mukaan tuolloin alle 20 000 alivuokralaista. Niinpä tapauksia, joissa alivuokralainen päätellään vuokranantajan avopuolisoksi, ei voi olla huomattavaa määrää. Edellytyksenään on, että alivuokralainen on sopivan ikäinen ja vastakkaista sukupuolta kuin puolisoiton vuokranantaja.

Jos mahdollisia ehdokkaita avopuolisoksi on useampia, ohjelma valitsee puolisoiksi iältään lähinnä olevan henkilön. Avopareja aletaan päätellä korkeintaan neljästä puolisoittomasta henkilöstä.

Laitoksessa vakituisesti asuvista ei muodosteta perheitä.

## 3. Tietojen oikeellisuus ja tarkkuus

Suomen perhetilastoja on etuoikeutetussa asemassa, kun käytettävissä on väestötietojärjestelmä, jossa jokaisella ihmisellä on henkilötunnuksen lisäksi kotipaikkatunnus, joka kertoo, missä asunnossa henkilö asuu. Perhetilastot voidaan laatia koko väestöstä vuosittain, nopeasti ja rasittamatta ihmisiä kalliilla kyselyillä. Näin voidaan Suomen lisäksi tehdä toistaiseksi vain Tanskassa.

Perheiden päättely väestötietojärjestelmästä aiheuttaa ongelmia lähinnä kahdessa suhteessa:

1. Perheeksi voidaan yhdistää vain henkilöt, jotka ovat ns. kirjoilla samassa asunnossa.
2. Avoparit (avioliitonkaltainen suhde) joudutaan päättelemään.

1. Kansainvälisten käsitteidenmäärittysten mukaan perhe voidaan muodostaa myös virallisen asuinpaikan mukaan, kuten Suomessa tehdään. Kuitenkin perheet, joissa esimerkiksi toinen puolisoista on työn takia kirjoilla toisella paikkakunnalla, vaikka oleskeleekin viikonloput ja lomat muun perheen kanssa, eivät tule tilastoihin täydellisinä. Samoin pariskunta voi asua yhdessä, vaikka toinen on edelleen kirjoilla jossain muualla, vaikkapa edellisen puolison luona.

Suomessa valtaosa ihmisistä kuitenkin asuu siellä, missä on kirjoillakin. Yleisesti ottaen Väestötietokeskuksen väestötietojärjestelmää voidaan pitää henkilöiden suhteen erittäin kattavana. Jotta henkilö saa henkilötunnuksen, hänet on kirjattava väestötietojärjestelmään. Eläminen Suomessa ilman henkilötunnusta on käytännöllisesti katsoen mahdotonta. Laillinen työssäkäynti, pankkitilin avaaminen, asioiminen virananomaisten kanssa jne. edellyttää henkilötunnusta. Voidaan olettaa, ettei Suomessa ole merkittävää määrää esim. yli vuoden kestäviä jaksoja 'pimeää' työtä tekeviä henkilöitä, joille palkka maksetaan käteisellä. Vähintään vuoden mittaiseksi tarkoitettu oleskelu on edellytys Suomen väestöön kirjautumiseen.

Väestötietojärjestelmää on pidetty yllä henkikirjoituksen lakkauttamisen jälkeen vuodesta 1989 pelkästään väestömuutosilmoituksin. Näiden oikeellisuudesta kertoo väestötietojärjestelmästä tehty osoitteiden luotettavuustutkimus.

Väestötietokeskus teettää vuosittain Tilastokeskuksella otantatutkimuksen osoitetietojen oikeellisuudesta. Noin 11 000 hengeltä tiedustellaan, onko heidän osoitteensa väestötietojärjestelmässä oikea. Vuoden 2012 tutkimuksessa vastanneista 98,9 prosentilla tieto oli oikein. Tutkimuksen kato oli 16,9 prosenttia. Kadon osalta osoitteet pyrittiin tarkistamaan muista lähteistä. Katoon kuuluvista henkilöistä 93,6 prosentilla osoite pystyttiin toteamaan oikeaksi, 5,9 prosentilla vääräksi ja 1,8 prosentilla tietoa ei voitu tarkistaa. Jos oletetaan kaikkien kadossa olleiden tarkistamatta jääneiden tiedot vääräksi, olisi lopullinen oikeiden osoitteiden osuus 98,1 prosenttia.

Kunnallisvaalien yhteydessä ulkomaalaisten äänioikeusilmoitusten palautukset paljastavat yleensä noin 1000 henkeä, jotka ovat muuttaneet maasta ilmoitusta tekemättä ja ovat siten olleet edelleen tilastoituna väestöön. Väestötietokeskus poistaa heidät väestötietojärjestelmän maassa asuvasta väestöstä ennen seuraavaa vuodenvaihdetta.

Nuorten osalta tilanne on toisaalta parantunut uuden kotikuntalain myötä. Nyt opiskelija voi muuttaa kirjansa opiskelupaikkakunnalle, toisin kuin ennen.

2. Avioliitonkaltaisen suhteen päättely väestötietojärjestelmästä on ongelmallisempaa. Vaihtoehtona on jättää lapsettomat avoparit kokonaan tilastoinnin ulkopuolelle ja yhdistää avopareja vain yhteisten lasten avulla. Kun tilastoilla kuitenkin on tarkoitus kuvata yhteiskuntaa mahdollisimman totuudenmukaisesti, ollaan varmaankin lähempänä totuutta päättellessä avopareja yhteisen osoitteen perusteella kuin jättämällä heidät tilastojen ulkopuolelle.

Ohjelma varmastikin päätelee olemattomia avopareja, toisaalta se jättää alle 18-vuotiaat avoparit päättelystä, samoin ne avoparit, joiden ikäero on yli 15 vuotta. Ohjelman päättely avoparien määrä oli kuitenkin hyvin lähellä niitä lukuja, joita haastattelututkimuksissa oli saatu ennen päättelyn aloittamista.

Vuoden 1989 avoparit saatiin vielä erillisellä haastattelututkimuksella. Haastattelun kohteena olivat henkilöt, eivät perheet. Kysymys esitettiin vain henkilöille, joiden siviilisääty ei ollut 'naimisissa'. Otoksesta arvioitiin Suomessa olevan 372 000 avoliitossa asuvaa 15–64-vuotiasta henkilöä. Seuraavan vuoden perhetilaston osoitteen mukaan päätellyiksi 18–64-vuotiaksi avoliitossa asuviksi saatiin 370 000 henkilöä, joista tosin osa on siviilisäädyltään naimisissa olevia. Otosten mukaan avoliitossa asuvien määrä kasvoi 80-luvun lopulla noin 20 000 hengellä vuosittain.

Ottaen huomioon eroavaisuudet ikärajoissa ja siviilisäädyn merkityksessä avoparipäättelyssä, voidaan todeta perhetilastoihin pääteltävien avoparien määrän olevan hieman otoksilla mitattua todellisuutta pienemmän. Avoparien päättely antaa kuitenkin riittävän hyvän kuvan yhteiskunnan perherakenteesta. Näin voidaan seurata, mihin suuntaan kehitys on menossa ja tarkastella eri perhetyyppejä suurempina ryhminä. Yksilötason päätelmien teossa näistä pariskunnista on kuitenkin oltava varovainen.

#### ***4. Julkaistujen tietojen ajantasaisuus ja oikea-aikaisuus***

Tilastokeskus päivää vuodenvaihteen väestö- ja perhetilastot vuoden viimeiselle päivälle. Aluejakona on vuodesta 1999 lähtien käytetty seuraavan vuoden ensimmäisen päivän aluejakoa. Näin ollen kunnat, jotka yhdistyvät vuoden ensimmäisenä päivänä on tilastoitu yhteen jo edellisen vuoden viimeisen päivän tilastoihin. Vuodenvaihteen tilastot voidaan tarvittaessa tuottaa myös kuntajaolla ennen yhdistymistä.

## **5. Tietojen saatavuus ja läpinäkyvyys/selkeys**

Ensimmäiset perhetilastot on saatavilla vuoden 1950 ja 1960 väestölaskennoista. Vuodesta 1970 lähtien väestölaskentoja on tehty viiden vuoden välein. Lisäksi vuosina 1977, 1978, 1982, 1984 ja 1987 on julkaistu perhetietoja. Vuodesta 1992 perhetilastoja on tehty vuosittain. Perhejulkaisu on tehty vuosittain vuodesta 1994.

Avoliitossa elävistä tehtiin vuosina 1980–1989 vuosittain työvoimatutkimuksen yhteydessä noin 10 000 henkilön otokseen perustuva katsaus.

Vuodesta 1870 vuoteen 1930 tehtiin kymmenvuosittain suurimmissa kaupungeissa henkilölomakkeisiin perustuva väestölaskenta. Näistä laskennoista on saatavilla jonkinlaisia ruokakuntatietoja.

Perheiden perustiedot on saatavilla sähköisessä muodossa kunnittain tai kuntaa suuremmilla aluejaoilla Tilastokeskuksen veloittamattomasta StatFin-tilastopalvelussa internetissä osoitteessa:

<http://www.stat.fi/tup/tilastotietokannat/index.html>

Yleistietoa ja pitkiä aikasarjoja koko maan perheistä on perhetilaston kotisivuilla osoitteessa:

<http://www.stat.fi/til/perh/index.html>

Maksullisessa sähköisessä tietopalvelussa on saatavilla eritellympää tietoa perheistä mm. kunnan osa-alueittain. Palvelusta saa lähempiä tietoja osoitteesta:

<http://www.stat.fi/tup/vaestotilastopalvelu/index.html>

Tilastokeskuksen maksullisista palveluista on enemmän tietoa osoitteessa:

<http://www.stat.fi/tup/tilastotietokannat/index.html>

## **6. Tilastojen vertailukelpoisuus**

Perhetiedot eivät ole täysin vertailukelpoisia ennen ja jälkeen vuoden 1990, jolloin avoparit alettiin päätellä yhdessä asumisen perusteella. Perhejulkaisussa on otostutkimuksia apuna käyttäen estimoitu vuosille 1960 ja 1970 koko maan osalta perhejakauma mukaan lukien avoparit, joilla ei ole yhteisiä lapsia. Vuoden 1980 ja 1985 luvut on tulostettu uudella luokituksella alkuperäisestä aineistosta. Avoparien ottaminen mukaan tilastoon lisää perheiden määrää ja samalla vähentää yksinhuoltajien määrää, koska osa yksinhuoltajista asuu avoliitossa uuden puolison kanssa.

Se, että lapsen asemaan luokiteltavan henkilön siviilisäädyille ei enää vuoden 1990 jälkeen aseteta rajoitteita, lisää niin ikään perheiden määrää. Nyt esim. äitinsä luo asumaan palannut eronnut henkilö muodostaa äitinsä kanssa perheen, aikaisemmin äiti ja lapsi tilastoitiin perheväestön ulkopuolisiksi.

## **7. Selkeys ja eheys/yhtenäisyys**

Demografisten perhetilastojen luvut poikkeavat joidenkin väestölaskentojen perheluvuista. Näissä väestölaskennan tilastoissa on käsitteenä asuntokuntaväestö, jolloin perheiden tilastoista putoavat pois ne perheet, joiden asunto ei täytä asunnon kriteerejä.

### Lisätietoja

Marjut Pietiläinen 09 1734 2798

Timo Nikander 09 1734 3250

Vastaava tilastojohtaja:

Riitta Harala

vaesto.tilasto@tilastokeskus.fi

www.tilastokeskus.fi

Lähde: Väestö- ja kuolemansyytilastot, Tilastokeskus

Asiakaspalaute: [www.tilastokeskus.fi/palaute](http://www.tilastokeskus.fi/palaute)

---

Tietopalvelu ja viestintä, Tilastokeskus  
puh. 09 1734 2220  
[www.tilastokeskus.fi](http://www.tilastokeskus.fi)

Julkaisutilaukset, Edita Publishing Oy  
puh. 020 450 05  
[asiakaspalvelu.publishing@edita.fi](mailto:asiakaspalvelu.publishing@edita.fi)  
[www.editapublishing.fi](http://www.editapublishing.fi)

ISSN 1796-0479  
= Suomen virallinen tilasto  
ISSN 1798-3215 (pdf)