

# Muuttoliike 2019

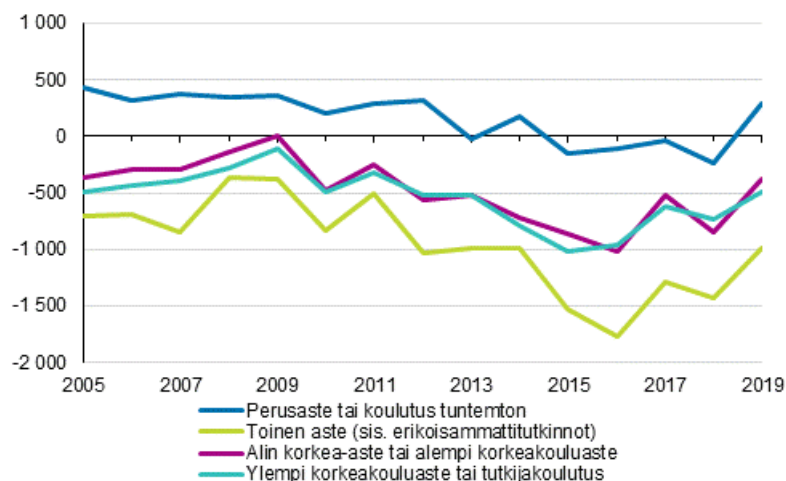
## Vuosikatsaus

### Suomen kansalaisten muuttotappio vähentynyt kaikissa koulutusryhmissä

Suomen kansalaisten nettomaahanmuutto on ollut tappiollista 2010-luvulla, mutta 2016–2019 aikana muuttotappio on vähentynyt selvästi. Suunta on ollut laskeva kaikissa koulutusryhmissä, erityisesti toisen asteen ja vähintään ylemmän korkeakouluasteen suorittaneiden ryhmissä.

Tilastokeskuksen väestönmuutostietojen mukaan vuonna 2019 Suomen kansalaisten nettomaahanmuutto oli 1 456 muuttoa tappiollinen. Suomesta muutti 10 036 Suomen kansalaista ulkomaille ja Suomeen muutti 8 580 Suomen kansalaista. Muuttotappio on vähentynyt vuodesta 2016, jolloin Suomen kansalaisten maastamuu-toja reilu 4 000 enemmän kuin maahanmuuttoja. Vuodesta 2016 vuoteen 2019 Suomen kansalaisten maahanmuutot ovat kasvaneet 12 prosenttia ja maastamuutot vähentyneet 14 prosenttia.

#### 18 vuotta täyttäneiden Suomen kansalaisten nettomaahanmuutto koulutusasteen mukaan 2005–2019



Täysi-ikäisten Suomen kansalaisten nettomaahanmuuton tappio on pienentynyt kaikissa koulutusryhmissä viime vuosina. Vuonna 2016 alimman korkea-asteen tai alemman korkeakouluasteen sekä vähintään ylemmän korkeakouluasteen suorittaneiden ryhmissä maastamuu-toja oli noin 1 000 enemmän kuin maahanmuuttoja, mutta vuoteen 2019 mennessä tappio oli pienentynyt vajaaseen viiteensataan muuttoon kummassakin koulutusryhmässä. Toisen asteen koulutuksen suorittaneilla muuttotappio oli vuonna 2016

lähes 1 800 muuttoja, mutta on tämän jälkeen vähentynyt eniten, vajaaseen tuhanteen muuttoon vuonna 2019. Perusasteen omaavien tai koulutukseltaan tuntemattomien henkilöiden nettomaahanmuutto nousi positiiviseksi viime vuonna.

Täysi-ikäisten Suomen kansalaisten maahanmuutto on lisääntynyt kaikissa koulutusryhmissä vuosien 2016–2019 aikana. Kasvua on ollut eniten ylemmän korkeakouluasteen tai tutkijakoulutuksen suorittaneilla, 24 prosenttia. Alimman korkea-asteen tai alemman korkeakouluasteen suorittaneilla ja toisen asteen suorittaneilla maahanmuutto lisääntyi 14 prosenttia vuosien 2016–2019 aikana.

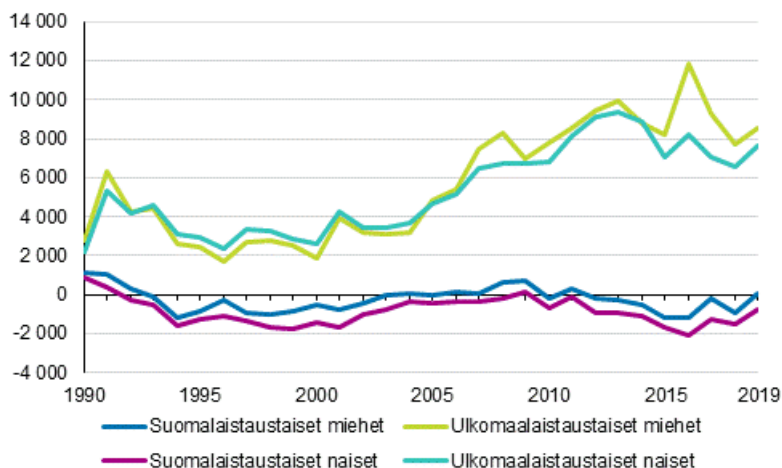
Maastamuutto väheni vuosien 2016–2019 aikana kaikissa koulutusryhmissä. Laskua oli eniten perusasteen varassa olevilla, 23 prosenttia, ja alimman korkea-asteen tai alemman korkeakouluasteen omaavilla, 20 prosenttia.

## Suomen muuttovoitto ulkomaalaistaustaisista

Suomen nettomaahanmuutto on ollut pitkään positiivinen. 2010-luvulla maahanmuuttoja on ollut vuosittain noin 12 000–17 000 enemmän kuin maastamuuttoja. Syntyperän mukaan tarkasteltuna muuttovoitto on viime vuosikymmenenä muodostunut lähes kokonaan tai kokonaan ulkomaalaistaustaisista. Vuonna 2019 suomalaistaustaisten nettomaahanmuutto oli 700 muuttoja tappiollinen ja ulkomaalaistaustaisten 16 200 voitollinen.

Ulkomaalaistaustaisten maahanmuuttoissa suurin taustamaaryhmä oli Entinen Neuvostoliitto (2 400 maahanmuuttoa). Seuraavaksi suurimmat maahanmuuttajaryhmät olivat virolaistaustaiset (1 484), intialaistaustaiset (1 448) ja irakilaistaustaiset (1 368). Nettomaahanmuutto oli suurinta Entisen Neuvostoliiton taustamaaryhmässä (1 650), irakilaistaustaisissa (1 154) ja intialaistaustaisissa (1 055).

### Nettomaahanmuutto syntyperän mukaan 1990–2019



Suomalaistaustaisilla naisilla nettomaahanmuutto on ollut lievästi tappiollista vajaa kolme vuosikymmentä. Tappio on ollut vuosittain noin 100–2 100 muuttoja. Suomalaistaustaisilla miehillä maastamuuttojen ja maahanmuuttojen määrä on ollut ajoittain yhtä suurta, mutta esimerkiksi 2012–2018 aikana maastamuuttojen määrä ylitti maahanmuutot vuosittain useammalla sadalla tai reilulla tuhannella. Vuonna 2019 suomalaistaustaisten naisten nettomaahanmuutto oli noin 800 muuttoja tappiollinen ja suomalaistaustaisten miesten 87 muuttoja voitollinen.

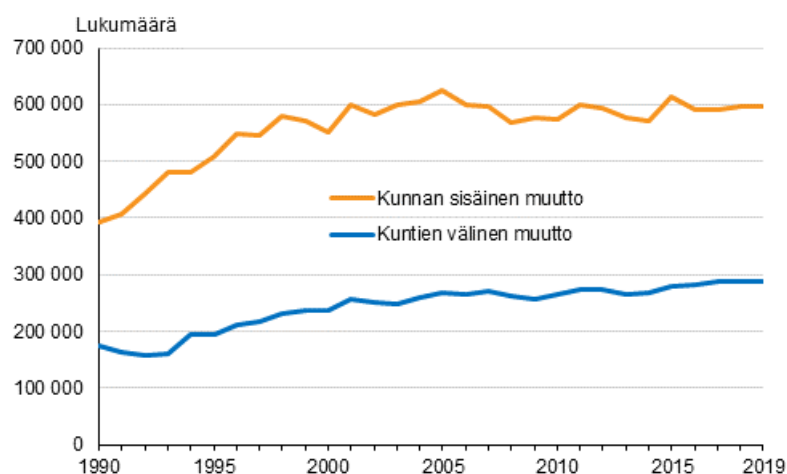
Ulkomaalaistaustaisten miesten ja naisten nettomaahanmuutto on kasvanut aaltoillen 1990-luvun lopulta lähtien, mutta vuoden 2012 jälkeen ulkomaalaistaustaisilla miehillä muuttovoiton kasvu on jokseenkin hidastunut ja ulkomaalaistaustaisilla naisilla hiukan pienentynyt. Molemmilla sukupuolilla nettomaahanmuutto oli noin 8 000 vuonna 2019.

Maahan- ja maastamuutosta syntyperän mukaan voi lukea lisää [Maahanmuuttajat ja kotoutuminen -teemasivulla](#).

## Maan sisäiset muutot edellisvuosien tasolla

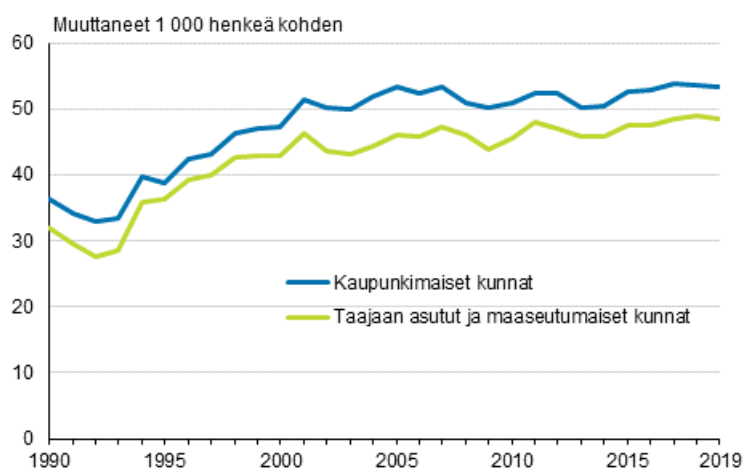
Kuntien väliset muutot ovat lisääntyneet tasaisesti 1990-luvulta lähtien. Vuoteen 2019 mennessä kuntien välisten muuttojen määrä on noussut lähes 300 000:aan. Määrä oli kuitenkin hieman alhaisempi kuin kahtena edellisena vuotena, eli lyhyellä aikavälillä kasvu on tasoittunut. Kuntien sisäisten muuttojen määrät ovat puolestaan olleet suhteellisen pysyviä 2000-luvun alusta lähtien. Muuttoja on tuona ajanjaksona ollut vuosittain noin 570 000–620 000. Vuonna 2019 kuntien sisäisiä muuttoja oli noin 596 000.

### Maan sisäiset muutot Suomessa 1990–2019



Myös väkilukuun suhteutettuna kuntien välinen muuttaminen on ollut vilkasta ja pitkällä aikavälillä tarkasteltaessa kasvussa. Vuodesta 2000 lähtien kasvu on kuitenkin hieman tasaantunut. Kyseiselle ajanjaksolle tyypillistä on ollut muuttojen taloudellisten suhdanteiden mukaan aaltoileva lievästi nouseva trendi. Vuonna 2019 muuttojen määrä puolestaan laski hieman suhteessa kahteen edelliseen vuoteen, ollen noin 52 muuttoja tuhatta ihmistä kohden. Kuntaryhmittäin tarkasteltuna nähdään, että muuttoalttius kaupunkimaisista kunnista on ollut hieman suurempaa kuin taajaan asutuista ja maaseutumaisista kunnista.

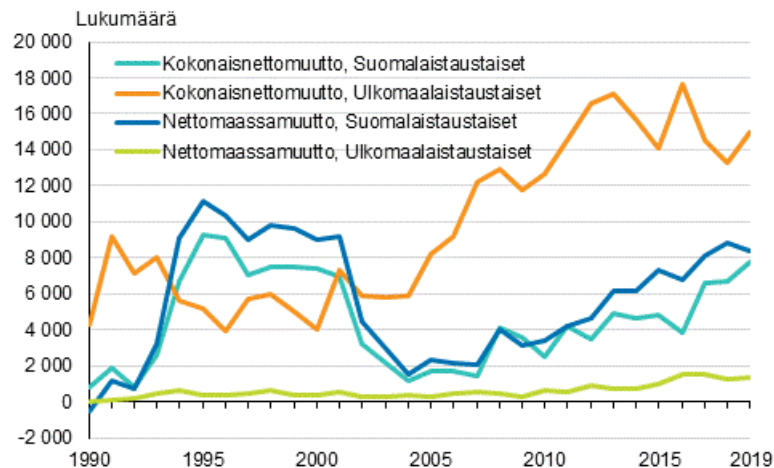
### Lähtömuuttoalttius Suomessa kaupunkimaisissa sekä taajaan asutuissa ja maaseutumaisissa kunnissa 1990–2019



## Maan sisäiset muutot kohdistuneet kaupunkimaisiin kuntiin

Maan sisäiset muutot ovat suuntautuneet pääosin kaupunkimaisiin kuntiin sekä suomalais- että ulkomaalaistaustaisilla. Muuttovoitto suhteessa taajaan asuttuihin sekä maaseutumaisiin kuntiin on kaupunkimaisilla kunnilla kasvanut tasaisesti 2000-luvun alusta lähtien, saavuttaen viime vuosina 1990-luvun puolenvälin korkeat lukemat. Vuosituhannen alussa kaupunkimaisten kuntien muuttovoiton määrä laski äkillisesti, jonka jälkeen muuttovoitto on noin 20 vuodessa noussut 1990-luvun tasolle. Vuonna 2019 määrä kuitenkin laski hieman edellisvuodesta.

### Kaupunkimaisten kuntien kokonaisnettomuutto ja nettomaassamuutto henkilöiden taustamaan mukaan 1990–2019

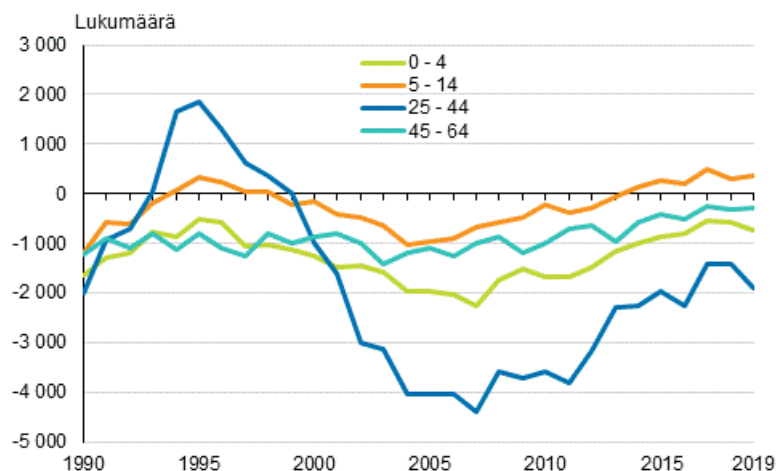


Kaupunkimaisten kuntien kokonaismuuttovoittoa on ylläpitänyt ulkomaalaistaustaisten suuri maahanmuutto suhteessa maastamuuttoon. Suomalaistaustaisilla maastamuutto on puolestaan ollut maahanmuuttoa korkeampaa kaupunkimaisissa kunnissa, mikä on osaltaan laskenut kaupunkimaisten kuntien kokonaismuuttovoittoa.

### Nettomaahanmuutto kaupunkimaisiin kuntiin tasoittunut useissa ikäryhmissä

Ikäryhmistä suurin kaupunkimaisten alueiden maassamuuttovoiton aiheuttaja ovat opiskelijaikäiset (15–24-vuotiaat). Heidän nettomaassamuuttonsa on pysynyt melko vakaana viimeiset 15 vuotta ollen noin 11 000 hengen paikkeilla vuosittain. Ikäryhmittäin tarkasteltuna viime vuosikymmenien kaupunkien muuttovoiton kasvu on aiheutunut enimmäkseen muiden ikäryhmien nettomaassamuuton kasvun myötä.

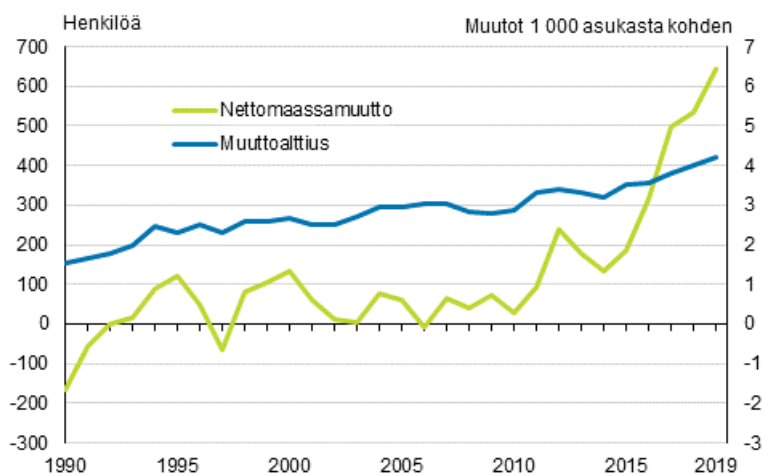
### Kaupunkimaisten kuntien nettomaassamuutto 0–4, 5–14, 25–44 ja 45–64-vuotiaiden ikäryhmissä Suomessa 1990–2019



Nuorten lasten ja työikäisten aikuisten muutokset nettomaassamuutossa ovat olleet suhteellisen merkittäviä, vaikka muuttomäärät ovat olleet alhaisempia kuin opiskelijaikäisillä. Ikäryhmistä 25–44-vuotiailla sekä 0–4- ja 5–14-vuotiailla muuttotappio kaupunkimaisiin kuntiin on vähentynyt suhteellisen tasaisesti vuodesta 2011 lähtien ja 5–14-vuotiailla kääntynyt jo muuttovoitoksi vuodesta 2014 eteenpäin. Viimeisen kolmen vuoden aikana muutto kaupunkiin kyseisillä ikäryhmillä kuitenkin hieman tasaantunut. Vuonna 2019 nettomaassamuutto muun muassa laski 25–44- sekä 0–4-vuotiailla kahteen edeltävään vuoteen nähden. Vuonna 2019 kaupunkimaisten kuntien muuttotappio oli 25–44-vuotiailla 1 900 henkeä ja 0–4-vuotiailla 720 henkeä sekä muuttovoitto 5–14-vuotiailla 370 henkeä.

Ikäryhmistä myös 45–64-vuotiailla muuttotappio kaupunkimaisissa kunnissa on vähentynyt aaltoilevasti vuodesta 2003 lähtien. Muuttotappiota oli vuonna 2019 noin 280, joka on kyseisellä ikäryhmällä vähiten koko mittausjakson aikana.

### Kaupunkimaisten kuntien nettomaassamuutto sekä lähtömuuttoalttius taajaan asutuista ja maaseutumaisista kunnista kaupunkimaisiin kuntiin yli 65-vuotiailla Suomessa 1990–2019



Edellisten ikäryhmien lisäksi selkeä kaupunkien kasvaneen maassamuuton voiton ikäryhmä ovat olleet yli 65-vuotiaat, joiden muuttovoitto kaupunkiin on ollut selvässä kasvussa vuosikymmenen alusta lähtien. Syy kasvuun ei ole vain yli 65-vuotiaiden määrän kasvussa, sillä myös lähtömuuttoalttius, eli muuttajien määrä tuhatta henkeä kohden, on taajaan asutuista ja maaseutumaisista kunnista kaupunkimaisiin

kuntiin ollut tasaisessa kasvussa kyseisessä ikäluokassa. Verrattuna muihin ikäryhmiin yli 65-vuotiaiden muuttoalttius ja muuttovoitto ovat kuitenkin melko pieniä. Vuonna 2019 yli 65-vuotiaiden maan sisäisen muuton muuttovoitto kaupunkimaisissa kunnissa oli noin 640 muuttoja, joka on ikäryhmän korkein määrä tarkastelujaksona. Muuttoalttius oli yli 65-vuotiailla hieman yli neljä muuttoja tuhatta henkeä kohden vuonna 2019. Kasvu on kuitenkin ollut iäkkäillä merkittävää, sillä kyse on pitkän ajan tasaisesta kasvutrendistä.

# Sisällys

Laatuseloste, muuttoliike 2019.....	8
-------------------------------------	---

# Laatuseloste, muuttoliike 2019

## 1. Tilastotietojen relevanssi

Suomen väestötilasto perustuu Digi- ja väestötietoviraston ylläpitämän väestötietojärjestelmän tietoihin. Paikalliset väestörekisteriviranomaiset antavat väestötietojärjestelmään jatkuvasti tietoja maassa asuvan väestön keskuudessa tapahtuvista väestönmuutoksista. Vuodesta 1971 lähtien Tilastokeskus on saanut väestötiedot Digi- ja väestötietovirasto.

Suomen viimeinen henkikirjoitus tehtiin 1.1.1989. Väestötietojärjestelmään tallennettavat tiedot määrittelee laki väestötietojärjestelmästä ja Digi- ja väestötietoviraston varmennepalveluista (21.8.2009/661). Päättäneen vuoden väestönmuutosilmoituksia on odotettuseuraavan tammikuun viimeiseen päivään (laki väestötietolain 18 §:n muuttamisesta 24.11.1995).

Tilastokeskuksen tehtävänä on laatia yhteiskuntaoloja koskevia tilastoja (Laki tilastokeskuksesta 24.1.1992/48). Näihin kuuluvat myös väestötilastot.

Kotikuntalain mukaan henkilön kotikunta ja asuinpaikka merkitään väestötietojärjestelmään. Kotikunta on kunta, jossa henkilö asuu tai se, jota hän pitää kotikuntanaan asumisensa, perhesuhteidensa, toimeentulonsa tai muiden vastaavien seikkojen johdosta tai johon hänellä on em. seikkojen perusteella kiinteä yhteys (Kotikuntalaki 201/1994.) Väestötietojärjestelmässä väestö jaetaan läsnä- ja poissaoleviin. Läsnäolevia ovat kaikki maassa vakinaisesti asuvat henkilöt. He ovat joko Suomen kansalaisia tai ulkomaalaisia. Poissaolevaan väestöön siirretään Suomen kansalainen, joka muuttaessaan on ilmoittanut olevansa vähintään vuoden poissa Suomesta. Poikkeuksen muodostavat ne Suomen kansalaiset, jotka ovat diplomaatteja, kehitysyhteistyössä toimivia yms. (Kotikuntalaki 201/1994). Väestönmuutostilastoa laadittaessa on otettu huomioon vain tapahtumahetkellä läsnäolevien väestönmuutokset. Henkilön siirtyminen muualta Suomeen luetaan mukaan väestötilastoon, jos hänen muuttoilmoituksella kotipaikakseen ilmoittama asuinpaikka myöhemmin hyväksytään hänen vakinaiseksi asuinpaikakseen.

### Maassamuutto

Henkilön, joka vaihtaa kotipaikkaa, on viimeistään viikon kuluttua muutosta annettava itsestään ja kanssaan muuttaneista perheenjäsenistä muuttoilmoitus, joka toimitetaan uuden asuinpaikan maistraatille. Muutto ilmoitetaan lomakkeessa joko vakituiseksi tai tilapäiseksi. Muuttoilmoituksen saatuaan maistraatti päättää, onko kyseessä tilapäinen vai vakituinen asuinpaikan muutos. Opiskelijoiden muutot opiskelupaikkakunnalle on voitu katsoa vakituiseksi muutoiksi 1.6.1994 lähtien, jolloin tuli voimaan kotikuntalaki (201/1994). Jos henkilö sijoitetaan pitkäaikaiseen säännölliseen hoitoon muun kuin kotikuntansa alueelle, niin hänen on voitu katsoa muuttavan vakituisesti vuodesta 2011 alkaen hoitamisen toimintayksikön kuntaan (1377/2010). Tiedot asunnon ja kotipaikan muutoksesta siirretään konekielisessä muodossa väestötietojärjestelmään. Uuden asuinpaikan rekisteritoimisto lähettää tiedot uudesta asuinpaikasta vanhan asuinpaikan maistraatille. (Väestötietolaki 507/1993 sekä muutos 202/1994 ; kotikuntalaki 201/1994; kotikunta-asetus 351/1994)

Alueliitosten vaikutus on otettu huomioon vuosien 1987–2016 muuton määrää koskevissa tilastoissa. Alueliitoksen jälkeen samaan kuntaan kuuluneiden muuttoliike alueen sisällä edellisenä vuonna on aina luokiteltu kunnassamuutoksi ajanjaksona 1987–2016. Kotikuntalain voimaantulo on lisännyt kuntien välisiä muuttoja noin 10 000 muutolla vuosittain 1994–2012. Tilastoperiodin 1993 muutoksen vaikutus on kuvattu kunnassamuuton käsitteen kuvauksen yhteydessä.

Maassamuuttoalttiudella tai -vilkkaudella tarkoitetaan muuttaneiden määrää lähtöalueen keskiväkiluvun 1000 henkeä kohden. Vastaavasti jonkin ikäryhmän muuttoalttius on ko. ikäryhmän muuttaneet ikäryhmän keskiväkiluvun 1 000 henkeä kohden.

### Kunnassamuutto

Tilastokeskus saa tiedot niistä kotipaikan muutoksista, joissa vakinainen asuinpaikka muuttuu. Tilastokeskus luokittelee asuinpaikan muutokset kunnassamuutoiksi ja kuntien välisiksi muutoiksi. Kunnassamuutto käsittää huoneistosta toiseen tapahtuvat muutot saman kunnan sisällä. Siitä erotetaan omaksi ryhmäksi



kiinteistöjen välinen kunnassamuutto. Vuoden 1986 ja sitä aikaisempien vuosien tilastoissa kunnassamuutossa olivat mukana vain kiinteistöjen väliset muutot samassa kunnassa.

Käsite kunnassamuutto piti sisällään vuoteen 1993 asti yksityisasunnosta toiseen muutot kunnan sisällä. Vuoden 1994 aineisto sisältää myös ne kunnassamuutot, jotka tapahtuvat laitosasunnosta yksityisasuntoon tai päinvastoin. Kunnassamuutoiksi on luettu kuuluvaksi vuodesta 1994 lähtien myös muutot tilanteesta “ei vakinaista asuntoa” yksityisasuntoon tai päinvastoin. Käsitemuutos on lisännyt kunnassamuuttojen määrää noin 6 prosentilla.

Vuoden 1993 aineistoa tuotettaessa tilastoperiodia myös muutettiin ajanjaksoksi 1.1.–31.12. ajanjaksosta 2.1.–1.1. väestötietojärjestelmän vastaavan muutoksen vuoksi. Siirtymävuonna tilastoperiodi jäi päivää vaille vuoden pituiseksi (vaikutus 11 000 kunnassamuuttoa ja 4 500 kuntien välistä muuttoa).

## Maahan- ja maastamuutto

Maahan tulleen Suomen kansalaisen on ilmoitettava yli kolmen kuukauden oleskeluaikomuksestaan Digi- ja väestötietovirastolle, joka päivittää tiedot väestötietojärjestelmään (laki 661/2009). Ulkomaalaisen maahantulo edellyttää, että hänellä on voimassa oleva vaadittava viisumi, oleskelulupa taikka työntekijän tai elinkeinonharjoittajan oleskelulupa, jollei hän ole EU:n tai ETA:n kansalainen tai Suomea sitovasta kansainvälisestä sopimuksesta muuta johdu (ulkomaalaislaki 301/2004). EU:n tai ETA:n kansalainen voi oleskella maassa kolme kuukautta ilman erityistä lupaa, minkä jälkeen hänen maassa oleskeluunsa tarvitsee perusteita ja DVV:hen rekisteröitymistä. Kolmansien maiden kansalaisen opiskelun, työsopimuksen tai muun oleskelun keston on oltava luvissa erityistapauksia lukuun ottamatta vähintään kaksi vuotta maahan tulon jälkeen, ennen kuin hän voi saavuttaa kotipaikkaoikeuden. EU:n tai ETA:n kansalaiselle vähintään vuoden mittaiseksi tarkoitettu oleskelu on edellytys Suomen väestöön kirjautumiseen (399/2007). Digi- ja väestötietovirasto tallentaa ulkomaan kansalaista koskevat kotipaikkatiedot väestötietojärjestelmään, jos henkilö saa Suomesta kotikuntalain (201/1994) mukaan määräytyneen kotikunnan ja siellä olevan vakinaisen asuinpaikan.

Perustellusta pyynnöstä ulkomaan kansalaisen tiedot voidaan tallentaa myös lyhyen oleskelun jälkeen, jos hänellä esim. on kotikuntalaissa tarkoitettu tilapäinen asuinpaikka Suomessa ja tallentaminen on tarpeen työskentelyyn tai vastaavaan olosuhteeseen liittyvien oikeuksien toteutumisen vuoksi (laki 661/2009). Väestömuutostilastossa henkilön siirtyminen muualta Suomeen luetaan maahanmuutoksi, vain jos väestötietojärjestelmään on tehty merkintä, että hän on saanut vakinaisen asuinpaikan Suomesta.

Maasta muuttavien on tehtävä itsestään muuttoilmoitus kuten maan sisällä muuttavienkin (lait 661/2009, 201/1994). Maasta muuttaneiksi katsotaan henkilöt, jotka muuttavat ulkomaille asumaan yhtä vuotta pitemmäksi ajaksi. Poikkeuksen muodostavat Suomen kansalaiset, jotka ovat diplomaatteja, kehitysyhteistyössä toimivia yms.

Kun henkilö muuttaa Pohjoismaasta toiseen, hänen on ilmoitettava muutostaan tulovaltion paikalliselle rekisteriviranomaiselle, joka päättää maansa rekisteröintikäytäntöjen mukaan rekisteröidäänkö henkilö tulovaltiossa asuvaksi. Tulovaltion rekisteriviranomainen ilmoittaa päätöksestään kyseiselle henkilölle ja lähtövaltion rekisteriviranomaiselle. Lähtövaltion väestörekisterissä maastamuuttopäiväksi merkitään se päivä, jona henkilö on otettu tulomaan paikalliseen väestörekisteriin (kotikuntalaki 201/1994, asetus ja valtiosopimus 96/2006).

## 2. Tilastotutkimuksen menetelmäkuvaus

Digi- ja väestötietovirasto ylläpitää väestötietojärjestelmää tallentamalla sinne saamansa tiedot maassa asuvan väestön keskuudessa tapahtuvista väestömuutoksista. Tietoihin voidaan lisätä tietoja maistraatissa tehdyistä päätöksistä. Evankelisluterilaisen kirkon ja ortodoksisen kirkkokunnan seurakunnat toimittavat tiedot kastamisista ja avioliiton solmimisista maistraateille. Kuoleman tapahduttua terveydenhuollon toimintayksiköt toimittavat tiedot kuolemasta väestötietojärjestelmään. Sairaalat ilmoittavat syntymistä tiedot väestötietojärjestelmään. Tuomioistuimet vievät tiedot avioerohakemuksista ja adoptioista tekemistään päätöksistä väestötietojärjestelmään. Ulkomaalaisvirasto tekee useimmat päätökset Suomen kansalaisuuden myöntämisestä (Kansalaisuuslaki 359/2003) ja vie tiedot päätöksistä väestötietojärjestelmään. Tilastokeskus saa väestötietojärjestelmästä väestömuutostiedot konekielisessä muodossa viikoittain.

Tilastokeskus odottaa tietoja tilastovuoden väestönmuutoksista seuraavan vuoden tammikuun loppuun asti. Tämän jälkeen ilmoitetut tiedot tilastovuoden ja edellisten vuosien väestönmuutoksista sisältyvät seuraavan tilastovuoden aineistoon.

Tilastokeskuksen väestörakennetilasto poistaa vuosittain pari tuhatta tietuetta lisää vuotta aikaisempaan verrattuna Digi- ja väestötietovirastolta saadusta väestön yksilötasoisesta aineistosta siksi, että näiden tietueiden henkilöistä ei ole havaittu elonmerkkejä useaan vuoteen erilaisissa rekistereissä. Viralsesti nämä henkilöt kuuluvat Suomessa vakinaisesti asuvaan väestöön. Suuresta osasta väestörakenneaineistosta poistetuista tietueista on vuosittain generoitu maastamuutto vuosina 2013–2018.

### 3. Tietojen oikeellisuus ja tarkkuus

Yleisesti ottaen Digi- ja väestötietoviraston väestötietojärjestelmää voidaan pitää henkilöiden suhteen erittäin kattavana. Jotta henkilö saa henkilötunnuksen on hänet kirjattava väestötietojärjestelmään. Eläminen Suomessa ilman henkilötunnusta on käytännöllisesti hyvin hankalaa. Tilapäisesti Suomessa asuvat saavat myös halutessaan henkilötunnuksen. Laillinen työssäkäynti, pankkitilin avaaminen, asioiminen viranomaisten kanssa jne. edellyttää henkilötunnusta. Maastamuuttaneista jää suhteellisen usein tiedot saamatta maastamuuton ilmoittamisen laiminlyönnin vuoksi.

Väestötietojärjestelmää on pidetty yllä henkikirjoituksen lakkauttamisen jälkeen vuodesta 1989 pelkästään väestönmuutosilmoituksin. Tietojen ilmoittamisen oikeellisuudesta kertoo väestötietojärjestelmästä tehty osoitteiden luotettavuustutkimus.

Digi- ja väestötietovirasto teettää vuosittain Tilastokeskuksella otantatutkimuksen osoitetietojen oikeellisuudesta. Noin 11 000 hengeltä tiedustellaan, onko heidän osoitteensa väestötietojärjestelmässä oikea. Vuoden 2012 tutkimuksessa vastanneista 98,9 prosentilla tieto oli oikein.

Kunnallisvaalien yhteydessä ulkomaalaisille lähetettyjen äänioikeusilmoitusten palautukset lähettäjälle väärän osoitteen vuoksi johtavat maistraateissa selvittelyihin, jotka tuovat esiin yleensä noin 1 000 henkeä, jotka ovat muuttaneet maasta ilmoitusta tekemättä ja ovat siten olleet edelleen tilastoituna väestöön. Maistraatit poistavat heidät väestötietojärjestelmän maassa asuvasta väestöstä ennen seuraavaa vuodenvaihdetta.

### 4. Julkaistujen tietojen ajantasaisuus ja oikea-aikaisuus

Lopulliset väestönmuutostilastot julkistetaan vuosittain huhti-toukokuussa lukuun ottamatta kuolleena syntyneitä, jotka julkistetaan syyskuussa. Aluejakona on vuodesta 1999 lähtien käytetty tilastovuotta seuraavan vuoden ensimmäisen päivän aluejakoa. Näin ollen kunnat, jotka yhdistyvät vuoden ensimmäisenä päivänä on tilastoitu yhteen jo edellisen vuoden tilastoihin. Tieto yhdistyneiden kuntien väestönmuutoksista ennen yhdistymistä on saatavilla vuodesta 2003.

Väestön ennakkotilasto julkaistaan neljännesvuosittain aina päättynyttä neljännestä seuraavan kuukauden lopulla. Kuukauden yhteenvetotiedot väestönmuutoksista ovat saatavilla ilmaiseksi aina kolme viikkoa kuukauden päättymisen jälkeen. Kunnittaisia ennakkollisia väestönmuutostietoja on saatavilla maksullisena palveluna kuukausittain.

### 5. Tietojen saatavuus ja läpinäkyvyys/selkeys

Väestön perustiedot on saatavilla sähköisessä muodossa kunnittain tai kuntaa suuremmilla aluejaoilla Tilastokeskuksen veloittamattomassa StatFin-tietopalvelussa internetissä osoitteessa:

<http://tilastokeskus.fi/tup/tilastotietokannat/index.html>

Väestötietoja vuosilta 1750–2000 on digitoitu pdf-muotoon Kansalliskirjaston Doria palveluun.

[Väestörakenne-julkaisuja Doriassa](#)

[Väestönmuutokset-julkaisuja Doriassa](#)

[Väestölaskenta-julkaisuja Doriassa](#)

Maksullisessa sähköisessä tietopalvelussa on saatavilla eritellympää tietoa väestöstä ja väestönmuutoksista mm. kunnan osa-alueittain. Palvelusta saa lähempiä tietoja osoitteesta:

<http://tilastokeskus.fi/tup/vaestotilastopalvelu/index.html>

## 6. Tilastojen vertailukelpoisuus

Vertailtavissa olevia alueellisia väestönmuutosaikasarjoja on saatavissa maksuttomasti vuodesta 1987 lähtien. Taulukoissa ilmoitetaan aina, onko tietyn vuoden aluejaotusta käytetty kaikkina vuosina. Kun aluejaotus on sama muuttotaulukoissa kaikkina vuosina, niin myös muuttokäsite on sama kaikkina vuosina.

Väestönmuutostietoja syntyneiden, kuolleiden ja avioliiton solmineiden määristä on saatavilla vuodesta 1749 lähtien. Vuodesta 1773 lähtien on tietoja synnyttäneistä äideistä viisivuotiskäryhmittäin ja vuodesta 1936 lähtien kaikista syntyneistä lapsista äidin iän mukaan. Vuoden 1877 tilastouudistuksen myötä kuolleista alettiin kerätä tietoja 1-vuotiskäryhmittäin, joka mahdollisti tarkkojen kuolleisuus- ja elinajan taulujen laskemisen aloittamisen 1880-luvulta alkaen. Em. tilastouudistuksen ansiosta myös maassamuutosta ja avioeroista alettiin kerätä tietoja vuosittain.

Passilueteloihin perustunut siirtolaistilastointi alkoi v. 1900 ja jatkui vuoteen 1984 saakka. Vuodesta 1945 lähtien on kokonaislukumäärätietoa Suomen ja ulkomaiden välisestä muuttoliikkeestä, joka on saatu muiden maiden tilastoaineistoista. Pohjoismaiden välinen muuttoliiketilasto parani vuonna 1969, kun Pohjoismaiden väestökirjanpidossa otettiin käyttöön ns. Pohjoismainen muuttokirja. Suomesta Pohjoismaiden ulkopuolelle suuntautuneen muuttoliikkeen tilastointi parani edelleen vuodesta 1985 lähtien, jolloin maastamuuttaneille tuli ilmoitusvelvollisuus.

Veloituksettoman StatFin -tietopalvelun väestötietojen aikasarjoista osa alkaa vuodesta 1980 ja osa vuodesta 1987. Koko maan väestönmuutosten aikasarja alkaa vuodesta 1749.

## 7. Selkeys ja eheys/yhtenäisyys

Tilastokeskuksen muissa tilastoissa väestön pohjatietona käytetään väestötilaston aineistosta tuotettua tietoa. Näin ollen Tilastokeskuksen eri tilastot täsmäävät väestötietojen suhteen.

Tilastoissa käytetyt luokitukset löytyvät osoitteesta:

<http://tilastokeskus.fi/tk/tt/luokitukset/index.html>

Väestötieteen käsitteisiin voi perehtyä Tilastokeskuksen verkkokoulussa osoitteessa

<http://tilastokeskus.fi/tk/tp/verkkokoulu/ktk/vt/index.html>

### Lisätietoja

Juhana Nordberg 029 551 3051

Joni Rantakari 029 551 3249

Vastaava osastopäällikkö:  
Hannele Orjala

[info@stat.fi](mailto:info@stat.fi)

[www.tilastokeskus.fi](http://www.tilastokeskus.fi)

Lähde: Muuttoliike 2019. Tilastokeskus

Asiakaspalaute: [www.tilastokeskus.fi/palaute](http://www.tilastokeskus.fi/palaute)