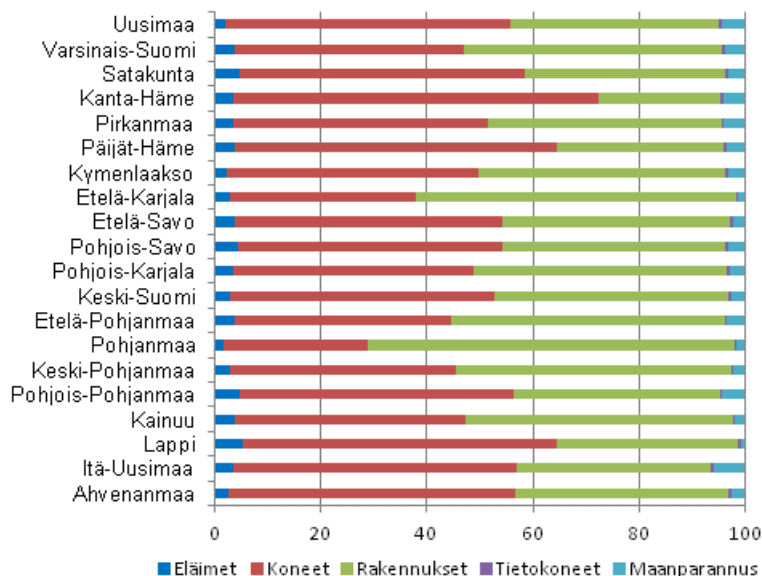


Maatalouden aluetaloustilasto 2010

Etelä-Pohjanmaalla ja Varsinais-Suomessa suurimmat maatalousinvestoinnit

Tilastokeskuksen vuoden 2010 Maatalouden aluetaloustilaston mukaan suurimmat maatalousinvestoinnit tehtiin Etelä-Pohjanmaalla ja Varsinais-Suomessa. Maatalouden investointien rakenne vaihteli eri maakunnissa. Hämeessä ja Lapissa investoitiin koneisiin, Pohjanmaalla ja Etelä-Karjalassa maatalousrakennuksiin.

Maatalouden investointien rakenne maakunnittain 2010, %



Maatalousinvestoinnit olivat arvoltaan suurimmat Etelä-Pohjanmaan, Varsinais-Suomen, Pohjanmaan ja Pohjois-Pohjanmaan maakunnissa. Näissä maakunnissa investointien arvo vaihteli kussakin 99-142 miljoonan euron välillä. Kaikkien neljän maakunnan osuus yhteensä oli noin puolet koko Suomen maatalousinvestointien arvosta.

Kanta-Hämeessä, Päijät-Hämeessä ja Lapissa panostettiin kone- ja laiteinvestointeihin, joiden osuus vaihteli 59-69 prosentin välillä kokonaisinvestointien arvosta. Pohjanmaalla ja Etelä-Karjalassa investoitiin maatalousrakennuksiin, joiden osuus vaihteli 61-69 prosentin välillä kaikista investoinneista.

Maanparannusinvestointien osuus oli suurin Itä-Uudellamaalla, noin 6 prosenttia. Eläininvestointien osuus kokonaisinvestoinneista oli suurin Lapissa, Pohjois-Pohjanmaalla ja Satakunnassa. Näissä maakunnissa eläininvestointien osuus oli 5 prosenttia kaikista investoinneista.

Sisällys

Taulukot

Liitetaulukot

Liitetaulukko 1. Maatalouden investoinnit maakunnittain 2010, %.....	4
Liitetaulukko 2. Maatalouden investoinnit maakunnittain 2010, miljoonaa euroa.....	4
Laatuseloste: Maatalouden aluetaloustilasto.....	6

Liitetaulukot

Liitetaulukko 1. Maatalouden investoinnit maakunnittain 2010, %

Maakunta	Talustoimi					
	%	Eläimet	Koneet	Rakennukset	Tietokoneet	Maanparannus
Uusimaa	2	54	39	1	4	100
Varsinais-Suomi	4	43	49	0	4	100
Satakunta	5	54	38	1	3	100
Kanta-Häme	3	69	23	1	4	100
Pirkanmaa	3	48	44	1	4	100
Päijät-Häme	4	61	32	1	3	100
Kymenlaakso	2	48	47	1	3	100
Etelä-Karjala	3	35	61	0	1	100
Etelä-Savo	4	50	43	1	2	100
Pohjois-Savo	4	50	42	0	3	100
Pohjois-Karjala	3	45	48	1	3	100
Keski-Suomi	3	50	44	1	2	100
Etelä-Pohjanmaa	4	41	52	0	3	100
Pohjanmaa	2	27	69	0	2	100
Keski-Pohjanmaa	3	43	52	0	2	100
Pohjois-Pohjanmaa	5	52	39	0	4	100
Kainuu	4	44	51	1	2	100
Lappi	5	59	34	1	1	100
Itä-Uusimaa	3	54	37	0	6	100
Ahvenanmaa	2	54	40	1	3	100

Liitetaulukko 2. Maatalouden investoinnit maakunnittain 2010, miljoonaa euroa

Maakunta	Talustoimi					
	Miljoonaa euroa	Eläimet	Koneet	Rakennukset	Tietokoneet	Maanparannus
Uusimaa	1	20	14	0	2	36
Varsinais-Suomi	5	60	68	1	5	139
Satakunta	2	30	21	0	2	55
Kanta-Häme	1	20	7	0	1	28
Pirkanmaa	2	31	28	0	2	64
Päijät-Häme	1	17	9	0	1	28
Kymenlaakso	1	16	16	0	1	34
Etelä-Karjala	1	12	20	0	0	33
Etelä-Savo	1	19	16	0	1	38
Pohjois-Savo	4	41	34	0	3	82
Pohjois-Karjala	1	19	21	0	1	43
Keski-Suomi	1	23	20	0	1	45
Etelä-Pohjanmaa	5	58	74	1	5	142
Pohjanmaa	2	32	82	0	2	119
Keski-Pohjanmaa	1	18	23	0	1	43
Pohjois-Pohjanmaa	5	51	39	0	4	99
Kainuu	1	7	8	0	0	17
Lappi	1	12	7	0	0	21
Itä-Uusimaa	1	11	8	0	1	21

Maakunta	Taloustoimi					
Miljoonaa euroa	Eläimet	Koneet	Rakennukset	Tietokoneet	Maanparannus	Yhteensä
Ahvenanmaa	0	5	4	0	0	10

Laatuseloste: Maatalouden aluetaloustilasto

1. Tilaston relevanssi

Maatalouden aluetaloustilasto kuvaa kokonaisvaltaisesti maatalouden tuotantoprosessia ja prosessista saatavaa ensituloa Suomen eri alueilla. Alueluokituksena käytetään suuraluetta ja maakuntaa. Tilaston tiedot ovat vertailukelpoisia toisiin EU- maihin, koska tiedot tuotetaan vuosittain kaikissa EU:n jäsenmaissa samoilla menetelmillä ja luokituksilla. Maatalouden aluetaloustilaston tiedot perustuvat Maatalouden aluetaloustileihin (Regional Economic Agricultural Accounts), jotka tuotetaan Euroopan tilastovirasto Eurostatille. Kyseisten tietojen toimittaminen Eurostatille perustuu ns. herrasmiessopimukseen. Maatalouden aluetaloustilit ovat alueellinen laajennus Maatalouden taloustileistä (Economic Agricultural Accounts). Maatalouden taloustilit pohjautuvat Suomen kansantalouden tilinpidon tietoihin, jotka perustuvat Euroopan kansantalouden tilinpitojärjestelmään. Tilastossa käytetään kansantalouden tilinpidon käsitteitä, jotka on sovitettu maatalouden toimialan erityisluonteeseen. Tilaston tiedot ovat muita maatalouden tilastoja ja aluetilastoja tarkentavia tai niitä täydentäviä.

Maatalouden aluetaloustilasto on maan eri alueiden maatalouden tarkastelun väline. Tilasto tarjoaa kokonaisvaltaisen ja EU:n jäsenmaiden tasolla vertailukelpoisen kehikon maatalouden tuotantoprosessin tarkastelemiseksi alueittain. Tilasto sisältää yksityiskohtaista tietoa maataloustuotannosta maan eri alueilla.

Vuoden 2000 Agendassa EU:n Yhteisen maatalouspolitiikan tärkeimmäksi painopistealueeksi vuosille 2007-2013 on määritelty EU:n Yhteisen maatalouspolitiikan (CAP) toinen pilari, Maaseudun kehittämisselityikka. Maaseudun kehittämisselityikkalle on koko EU:n tasolla määritelty neljä ensisijaista tavoitetta, joista ensimmäinen on Maa- ja metsätalouden kilpailukyvyyn parantaminen. Tavoitteen toteutumista seurataan koko EU:n tasolla yhtenäisessä Arviointi- ja seurantakehikossa, jossa jokaiselle tavoitteelle on määritelty sen toteutumista mittaavat perusindikaattorit. Perusindikaattorit ovat suorassa yhteydessä ohjelman laajempiin tavoitteisiin, niitä käytetään ohjelman SWOT -analyysissä sekä strategian määrittelyssä. Maatalouden aluetilaston tietoja käytetään kahteen perusindikaattoriin: maatalouden työn tuottavuus ja maatalouden bruttoinvestoinnit. Maatalouden aluetaloustilaston tietoja käytetään myös EU:n alue- ja rakennepolitiikan vaikutusten seurantaan. Tietoja käyttävät päätöksenteon ja seurannan apuna tutkimuslaitokset Suomessa ja muualla Euroopassa, kotimaiset viranomaiset sekä Euroopan Komissio.

2. Tilaston menetelmäkuvaus

Maatalouden aluetaloustilit pohjautuvat koko maan tasolla Maatalouden taloustileihin. Maatalouden taloustilien tarkasta tietosisällöstä ja menetelmistä on säädetty Euroopan Parlamentin ja Neuvoston asetuksella (134/2004/EY). Maatalouden aluetaloustilaston laatiminen noudattaa Maa- ja metsätalouden taloustilien käsikirjaa (Manual on the Economic Accounts for Agriculture and Forestry), jossa on vahvistettu taloustileillä käytettävät käsitteet, luokitukset ja periaatteet sekä tilien laadinnan säännöt.

Euroopan Unionin yhtenäisten tietotarpeiden takia lähdetilastojen alue- ja tuoteluokille tehdään uudelleenryhmittelyjä, tarkennuksia ja erittelyjä. Maatalouden aluetaloustilastossa käytetään maatalouden toimialan erityisluonteeseen soveltuvia käsitteitä. Perusaineistojen tiedot muunnetaan aluetilaston luokituksiin ja käsitteisiin sopiviksi, koska perusaineistoissa käytetään eri käsitteitä kuin aluetaloustilastossa.

Tilaston tietojen laadinta perustuu toimialan käsitteeseen. Tilaston tiedot kuvaavat pelkkää maataloustoimialaa ilman metsätaloutta, metsästystä tai kalastusta. Tilaston tiedonkeruumenetelmä on epäsuora. Tietojen alueellistamisessa käytettävät tiedot saadaan toissijaisista lähteistä. Tärkeimmät tietolähteet ovat Maa- ja metsätalousministeriön, Maaseutuviraston sekä Tilastokeskuksen tilastot, vuosikirjat, rekisterit, tiedustelut ja tutkimukset. Alueellistamisessa käytetään sekä osista kokonaisuuteen että kokonaisuudesta osiin menetelmiä. Milloin suoraa aluetietoa ei ole käytettävissä, on käytetty indikaattoritietoja.

Tuoteluokituksina käytetään maataloustoimialan luonteenomaisten toimintojen luetteloa sekä välituotekäytön ja kiinteän pääoman bruttomuodostuksen nimikkeitä, jotka on määritelty Maa- ja metsätalouden taloustilien käsikirjassa.

Tilastossa esitetään aluetasolla tuotteittain maatalouden tuotos, välituotekäyttö, investoinnit, arvonlisäys, pääomansiirrot, tukipalkkiot ja maatalouden yrittäjätulo. Tuotanto lasketaan tuottajahintaisena ja perushintaisena. Tuotantoon sisältyy myös omaan käyttöön tuotettu tuotos. Perushintainen tuotanto sisältää tuotetukipalkkiot, mutta tuottajahintainen tuotanto ei sisällä. Investoinnit sisältävät myös oman työn arvon. Eläinuotokseen ei lasketa eläinten myyntituloja, vaan ainoastaan lihan tuotanto.

Koko maan tuotanto-, tulonmuodostus-, yrittäjätulo- ja pääomanmuodostustiedot maataloudesta alueellistetaan tuotteittain yksityiskohtaisella tasolla. Koko maan tiedot esittävät maatalouden taloustilien tietoja. Maatalouden taloustilien tiedot pohjautuvat pääosin maatalouden tuotanto- ja hintatilastoihin. Maatalouden taloustilit ovat yhtenäinen tilinpitojärjestelmä Euroopan unionin ja Euroopan talousalueen maille. Ne ovat satelliittitilejä kansantalouden tilinpidon maatalous -toimialalle. Maatalouden tuotos alueellistetaan pääosin alueellisten tuotantotietojen perusteella. Hintatietoina käytetään koko maata kuvaavia tietoja. Alueluokituksena käytetään EU:n yhtenäistä NUTS -luokitusta. Tilaston tiedot ovat saatavissa vertailukelpoisena aikasarjana vuodesta 1995 alkaen NUTS2-suuralueittain ja vuodesta 2005 alkaen NUTS3-maakunnittain.

3. Tietojen oikeellisuus ja tarkkuus

Aluetaloustilaston tiedot tuotetaan joka vuosi kaikissa EU-jäsenmaissa samoilla luokituksilla ja samoilla menetelmillä. Luotettavuuden takaamiseksi tilaston tietoja verrataan muihin tilastoihin sekä tilaston omaan aikasarjaan. Tietojen alueellistamisessa käytetty kokonaisuudesta osiin menetelmä voi aiheuttaa tietoihin pieniä epätarkkuuksia. Aluetietojen luotettavuus riippuu Maatalouden taloustilien koko maan tietojen luotettavuudesta. Maatalouden taloustilien tarkasta tietosisällöstä ja menetelmistä on säädetty Euroopan Parlamentin ja Neuvoston asetuksella. Maatalouden aluetaloustilaston luotettavuus riippuu alueellistamiseen käytettävien toisten tilastojen sekä rekisterien oikeellisuudesta. Lähdetietoina käytetyt tilastot ovat otostutkimuksia, joiden luotettavuus on normaalien otostutkimusten kaltainen. Maa- ja metsätalousministeriön, Maaseutuviraston ja Tilastokeskuksen rekistereihin perustuvat tiedot ovat hyvin kattavia.

Euroopan yhteisöjen ensimmäinen ohjeisto maatalouden taloustilien laatimiseksi julkaistiin vuonna 1989. Euroopan kansantalouden tilinpitojärjestelmän (EKT 1995) tarkistamisen seurauksena myös maatalouden taloustilien manuaali uusittiin vuonna 2001. Uusittu manuaali antaa pohjan kansainvälisesti vertailukelpoisten satelliittitilien laatimiselle. Tietojen alueellistamisessa käytettävästä NUTS-alueluokituksesta on säädetty Euroopan Parlamentin ja Neuvoston asetuksella.

Tilastoon tehdään muutaman vuoden välein tasokorjaus, kun koko maan tiedot muuttuvat Maatalouden taloustileillä. Maatalouden taloustilien tarkistusajankohta noudattaa Kansantalouden tilinpidon tasotarkistusten aikataulua. Tilaston aikasarjan tiedot voivat muuttua silloin, kun tilastointimenetelmät muuttuvat merkittävästi joko itse Maatalouden aluetaloustilastossa, Maatalouden taloustileillä tai Kansantalouden tilinpidossa. Tietoja tarkennetaan, jos lähdeaineistoissa tapahtuu merkittäviä muutoksia tai käyttöön otetaan uusia tietolähteitä. Tilastointivirheet oikaistaan tilaston kotisivuilla.

4. Tietojen ajantasaisuus ja oikea - aikaisuus

Maatalouden aluetaloustilasto ilmestyy kerran vuodessa vuositilastona. Tilastovuotta koskevat lopulliset tiedot ilmestyvät noin 22 kuukautta kalenterivuoden päättymisen jälkeen loka-marraskuussa. Tiedot julkaistaan kotimaassa samaan aikaan kuin ne toimitetaan Euroopan tilastovirasto Eurostatille. Tilaston tuotantoaikataulu on sidottu tietojen toimittamiseen Eurostatille. Tilaston julkistamisen ajankohta on luettavissa Tilastokeskuksen verkkosivulta julkistamiskalenterista.

5. Tietojen saatavuus

Maatalouden aluetaloustilaston tiedot julkaistaan suomeksi ja ruotsiksi verkkojulkaisuna Tilastokeskuksen sivuilla tilaston julkistamispäivänä. Tilastosta ei tuoteta paperijulkaisua. Tilaston kuvaus, julkistukset, menetelmäseloste, käsitteet, määritelmät ja luokitukset ovat luettavissa tilaston kotisivulta. Tiedot lähetetään loka-marraskuussa suoraan Euroopan Unionin tilastoviranomaisen Eurostatin REGIO – tietokantaan.

Tietokannasta on saatavissa eri EU-maiden maatalouden aluetaloustilastojen tietoja englanniksi vuodesta 1995 alkaen NUTS2-suuraluejaolla. Eurostat julkaisee kaikista EU-maista maatalouden aluetaloustietoja myös Eurostat Regional Yearbook- julkaisussaan. Maatalouden aluetaloustietoja kaikista EU-maista on luettavissa NUTS2- suuraluetasolla myös CAPRI- tietokannasta, jossa voidaan analysoida eri maiden maataloutta alueellisesti.

6. Tietojen vertailukelpoisuus

Maatalouden aluetaloustilaston koko maan tiedot ovat samat kuin Maatalouden taloustileillä. Aluetaloustilaston tiedot eroavat Maa- ja metsätalousministeriön palvelukeskuksen TIKE:n aluetiedoista. TIKE:ssä alueluokituksena käytetään TE – keskuksia, mutta aluetaloustilastossa alueluokituksena käytetään maakuntia ja suuralueita.

Maatalouden aluetaloustilaston tiedot poikkeavat jonkin verran kansantalouden tilinpidon aluetiedoista. Maatalouden osalta tiedot ovat samat, mutta kansantalouden tilinpidon aluetiedoissa on mukana myös metsästys ja kalastus, joita ei ole maatalouden aluetaloustilastossa.

Maatalouden aluetaloustilasto eroaa käsitteellisesti maa- ja metsätalouslyritysten taloustilastosta. Maatalouden aluetaloustilasto perustuu kansantalouden tilinpidon käsitteisiin. Maa- ja metsätalouslyritysten taloustilasto kuvaa maatilaa maa- ja metsätaloutta, mutta maatalouden aluetaloustilasto kuvaa pelkästään maatilaa maataloustuotantoa. Maa- ja metsätalouslyritysten tuloissa on mukana esimerkiksi eläinten myynnit, mikä maatalouden aluetaloustilastossa luetaan investoinneiksi. Maatalouden aluetaloustilastossa on mukana kaikki vihannesten, puutarhataloustuotteiden ja turkisten tuotantoa harjoittavien maatilojen tuotanto.

7. Tietojen yhtenäisyys

Maatalouden aluetaloustilaston tekemisessä noudatetaan Maa- ja metsätalouden taloustilien menetelmäkäsikirjaa. Menetelmäkäsikirjassa vahvistetaan yhtenäiset käsitteet, määritelmät, tilinpitosäännöt ja luokitukset, joita Euroopan Unionin jäsenvaltioiden tulee käyttää maatalouden aluetaloustileillä. Maatalouden aluetaloustilit rakentuvat toisiinsa liittyvien tilien kokonaisuudesta, jolla tiedot tuotetaan joka vuosi kaikissa EU-maissa. Tilikokonaisuus muodostuu Euroopan kansantalouden tilinpidon 1995:n mukaisista tuotanto-, tulonmuodostus-, yrittäjätulo- ja kiinteän pääoman bruttomuodostuksen tileistä. Tilijärjestelmä kuvaa maataloutta kokonaisvaltaisesti, ja on kansainvälisesti yhtenäinen tilastojärjestelmä eri maiden maatalouden mittaamiseksi. Jotta EU:n alueellisten tilastojen laatimisessa olisi käytettävissä yksi yhtenäinen jako alueellisiin yksikköihin, on asetuksen mukaan kaikissa jäsenvaltioiden EU:lle toimittamissa aluetalustoissa käytettävä NUTS –alueluokituksia.

Lisätietoja

Sirpa Paltemaa 09 1734 3304
Vastaava tilastojohtaja:
Ari Tyrkkö
maataloustilastot@tilastokeskus.fi
www.tilastokeskus.fi
Lähde: Maatalouden aluetaloustilasto, Tilastokeskus

Asiakaspalaute: www.tilastokeskus.fi/palaute

*Tietopalvelu, Tilastokeskus
puh. 09 1734 2220
www.tilastokeskus.fi*

*Julkaisutilaukset, Edita Publishing Oy
puh. 020 450 05
asiakaspalvelu.publishing@edita.fi
www.editapublishing.fi*

*ISSN 1796-0479
= Suomen virallinen tilasto
ISSN 1798-5579 (pdf)*