

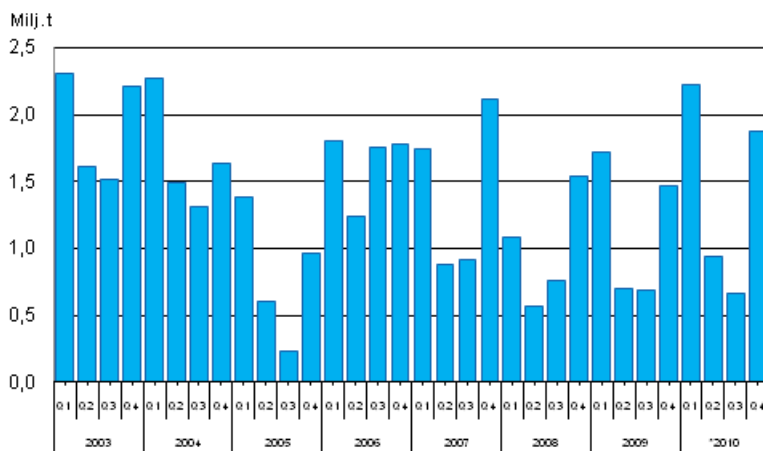
Kivihiilen kulutus

2010, 4. vuosineljännes

Kivihiilen kulutus kasvoi 25 prosenttia vuonna 2010

Tilastokeskuksen ennakkotietojen mukaan kivihiiltä käytettiin vuoden 2010 aikana sähkön- ja lämmöntuotannon polttoaineena noin 5,7 miljoonaa tonnia (n. 39,8 TWh). Kivihiilen kulutus kasvoi tonneina 25 prosenttia edellisvuodesta 2009. Vuoden neljännellä neljänneksellä kulutus oli 1,9 miljoonaa tonnia (12,9 TWh), joka oli 27,8 prosenttia suurempi kuin vuonna 2009 vastaavaan aikaan. Kivihiilen käyttö lisääntyi erityisesti sähkön erillistuotannossa.

Kivihiilen kulutus



Vuoden 2010 tiedot ennakkollisia.

Kivihiilen kulutus oli vuonna 2010 kymmenen prosenttia suurempi kuin 2000-luvulla keskimäärin. Joulukuussa 2010 kivihiilivarastot olivat 24 prosenttia pienemmät kuin vuotta aiemmin. Sähkön kokonaiskulutus kasvoi 7,6 prosenttia vuonna 2010. Sähkön erillistuotannossa käytettiin yli 60 prosenttia enemmän kivihiiltä kuin vuotta aiemmin. Kulutusta lisäsivät kylmä talvi ja vähentynyt vesivoiman tuotanto. Samaan aikaan vesitilanne Pohjoismaissa oli edellisvuotta heikompi. Sähköä tuotettiin aikaisempaa enemmän myös pohjoismaisille markkinoille. Vuoden 2010 kuukausittaisia kulutuslukuja on korjattu tarkentuneiden tietojen vuoksi.

Sisällys

Taulukot

Liitetaulukot

Liitetaulukko 1. Kivihiilen kulutus.....	3
Liitetaulukko 2. Kivihiilen varasto kuukauden lopussa.....	3

Kuviot

Liitekuviot

Liitekuvio 1. Kivihiilen kulutus, 12 kuukauden liukuva summa.....	4
Laatuseloste: Kivihiilen kulutus.....	5

Liitetaulukot

Liitetaulukko 1. Kivihiilen kulutus

Jakso	2009	2010*	Vuosimuutos-%
	Määrä (1000 t)	Määrä (1000 t)	
Tammikuu	608	824	35,6
Helmikuu	613	753	22,9
Maaliskuu	498	651	30,9
Huhtikuu	299	460	53,6
Toukokuu	218	293	34,6
Kesäkuu	183	188	2,9
Heinäkuu	165	175	6,2
Elokuu	235	167	-29,0
Syyskuu	287	325	13,1
Lokakuu	356	450	26,4
Marraskuu	466	612	31,3
Joulukuu	650	819	26,0
1. Vuosineljännes	1718	2228	29,7
2. Vuosineljännes	701	942	34,4
3. Vuosineljännes	687	667	-2,9
4. Vuosineljännes	1472	1881	27,8
Tammi-maaliskuu kum.	1718	2228	29,7
Tammi-kesäkuu kum.	2419	3170	31,1
Tammi-syyskuu kum.	3106	3837	23,5
Tammi-joulukuu kum.	4578	5719	24,9

1) *Ennakollinen, vuoden 2010 kuukausittaisia kulutuslukuja on korjattu tarkentuneiden tietojen vuoksi.

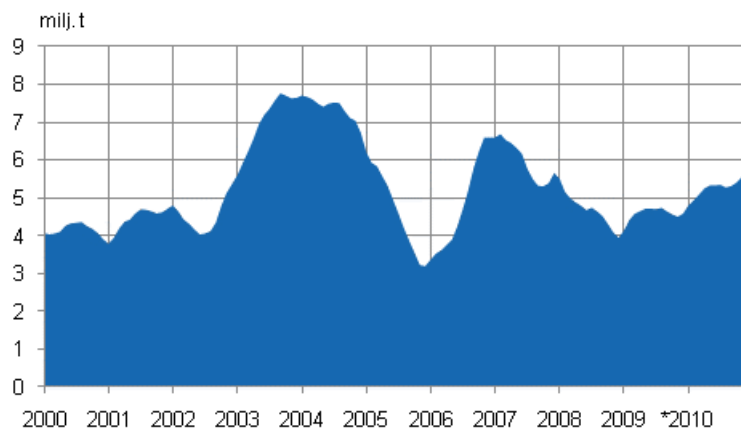
Liitetaulukko 2. Kivihiilen varasto kuukauden lopussa

Jakso	2009	2010*	Vuosimuutos-%
	Määrä (1000 t)	Määrä (1000 t)	
Tammikuu	4234	4324	2,1
Helmikuu	4081	3867	-5,2
Maaliskuu	3984	3483	-12,6
Huhtikuu	4153	3334	-19,7
Toukokuu	4531	3588	-20,8
Kesäkuu	4857	3856	-20,6
Heinäkuu	5175	3983	-23,0
Elokuu	5478	4129	-24,6
Syyskuu	5529	4440	-19,7
Lokakuu	5433	4460	-17,9
Marraskuu	5216	4157	-20,3
Joulukuu	4847	3664	-24,4

1) *Ennakollinen

Liitekuviot

Liitekuvio 1. Kivihiilen kulutus, 12 kuukauden liukuva summa



*Ennakollinen

Laatuseloste: Kivihiilen kulutus

1. Tilastotietojen relevanssi

Tilasto sisältää tiedot kivihiilen käytöstä sähkön ja lämmön tuotannossa kuukausittain. Tilasto on tarkoitettu yhteiskunnallisen päätöksenteon, yritysten ja niiden etujärjestöjen sekä tutkimuksen tarpeisiin.

Tilastoa käytetään Tilastokeskuksessa neljännesvuosittaisen energiankokonaiskulutustilaston laadinnassa. Tilasto on keskeinen tietolähde myös Energiaennakon laadinnassa ja Eurostatille raportoitavissa kuukausitilastoissa.

2. Tilastotutkimuksen menetelmäkuvaus

Kivihiihtiedot kerätään kaikilta merkittäviltä kivihiilen käyttäjiltä. Kerätty aineisto kattaa vuositasolla yli 95 prosenttia kivihiilen käytöstä. Kyselyn ulkopuolelle jäävä osuus arvioidaan aikaisempien vuosien tietojen perusteella. Kivihiihellä tarkoitetaan energiantuotannossa käytettyä kivihiihtä, eikä tilastoon sisälly metallurgisen kivihiilen käyttö. Kivihiihi vastaa Tilastokeskuksen polttoaineluokituksen nimikettä 121 (http://tilastokeskus.fi/tk/tt/luokitukset/index_muut_keh.html).

3. Tietojen oikeellisuus ja tarkkuus

Tiedot ovat ennakkollisia. Epävarmuutta voi aiheutua tiedonantajien polttoainemäärien mittauksiin liittyvistä epätarkkuuksista. Pienten käyttäjien tiedot arvioidaan aikaisempien vuosien perusteella. Jos näiden käyttömääriin tapahtuu suuria muutoksia suhteessa otoksessa mukana oleviin käyttäjiin tai aikaisempiin vuosiin, syntyy virhettä. Otoksen kattavuudesta johtuen tämä virhe ei suurimmillaankaan ole erityisen merkittävä.

Mahdollinen virhelähde voi olla myös se, että jokin uusi energiantuottaja alkaa käyttää kivihiihtä ja tämä jää huomioimatta tilastossa. Takautuvasti tämä virhe saadaan poistettua viimeistään kyseistä vuotta koskevia lopullisia tietoja laadittaessa.

4. Julkaistujen tietojen ajantasaisuus ja oikea-aikaisuus

Tilasto julkaistaan neljä kertaa vuodessa: huhti-, elo-, loka- ja tammikuussa. Kullakin kerralla julkaistaan uutena tietona edellisen vuosineljänneksen kuukausikulutukset ja koko vuoden kumulatiivinen kulutus.

Ennakolliset kuukausitiedot saattavat tarkentua vuoden kuluessa, ja koko vuoden kumulatiivinen kulutus tarkentuu kyseistä vuotta koskevan Energiatilasto-julkaisun valmistuessa.

5. Tietojen saatavuus ja läpinäkyvyys/selkeys

Tilaston tiedot julkaistaan ainoastaan tilastokeskuksen Internet-sivuilla:
<http://tilastokeskus.fi/kivihiihenkulutus>.

6. Tilastojen vertailukelpoisuus

Vuodesta 2005 eteenpäin kuukausitiedot eivät ole täysin yhtenäisiä aikaisempien vuosien kanssa. Tämä johtuu siitä, että tiedot tuotettiin aiemmin kauppa- ja teollisuusministeriössä Energia-alan keskusliitto ry:n Hiilenkäyttövaliokunnan keräämien tietojen pohjalta hieman nykyisestä poikkeavalla menetelmällä.

Tilastokeskuksesta ovat saatavilla kuukausitiedot kivihiilen kulutuksesta vuosilta 1998-2005.

7. Selkeys ja eheys/yhtenäisyys

Tilaston käsitteet ovat yhtenäisiä muiden Tilastokeskuksen energia-aihealueen tilastojen käsitteiden kanssa.

Lisätietoja

Pentti Wanhatalo (09) 1734 2685

Vastaava tilastojohtaja:

Leena Storgårds

energia@tilastokeskus.fi

www.tilastokeskus.fi/til/ene.html

Lähde: Vuodesta 2005 lähtien Tilastokeskus, vuodet 1997-2004 Energia-alan Keskusliitto ry:n
Hiilenkäyttövaliokunta, Tilastokeskus

Asiakaspalaute: www.tilastokeskus.fi/palaute