

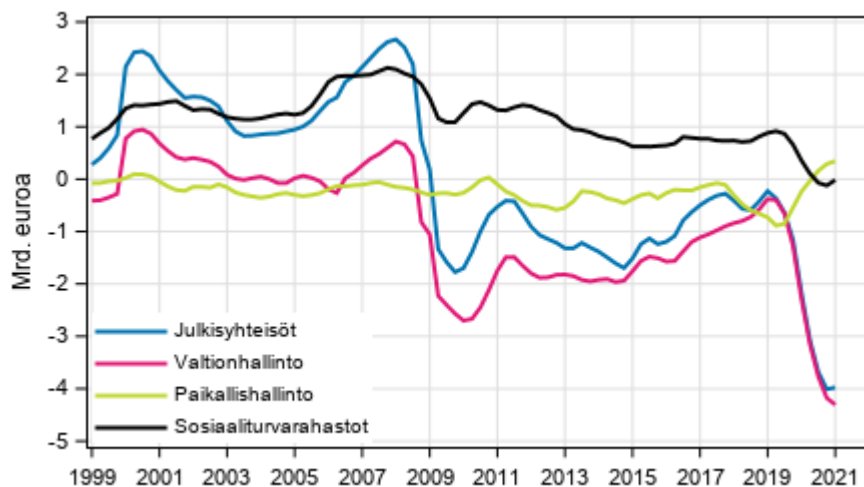
# Julkisyhteisöjen tulot ja menot neljännesvuosittain

2021, 1. vuosineljännes

## Julkisyhteisöjen rahoitusasema parani hiukan edellisestä neljänneksestä

Julkisyhteisöjen sulautetut kokonaistulot kasvoivat 0,8 miljardia euroa vuoden 2021 ensimmäisellä neljänneksellä edellisen vuoden vastaavasta neljänneksestä. Sulautetut kokonaismenot kasvoivat edellisen vuoden vastaavasta neljänneksestä 1,6 miljardia euroa. Tulojen ja menojen erotuksena laskettava julkisyhteisöjen nettoluotonotto kasvoi 0,8 miljardilla eurolla edellisen vuoden vastaavasta neljänneksestä. Vuoden 2020 neljanteen neljänneksen verrattuna kausitasoitettut tulot kasvoivat ja kausitasoitettut menot vähenivät. Näin ollen julkisyhteisöjen rahoitusasema ei enää huonontunut vuoden 2021 ensimmäisellä neljänneksellä edellisestä neljänneksestä. Vuoden 2021 ensimmäisellä neljänneksellä julkisyhteisöjen alijäämä (nettoluotonotto) oli 1,7 miljardia euroa. Tiedot käyvät ilmi Tilastokeskuksen Julkisyhteisöjen tulot ja menot neljännesvuosittain tilastosta. Julkisyhteisöt muodostuvat valtionhallinnosta, paikallishallinnosta sekä sosiaaliturvarahastoista.

### Julkisyhteisöjen nettoluotonanto (+) / nettoluotonotto (-), trendi



## Muutokset edellisen vuoden vastaavasta neljänneksestä

Tarkasteltaessa muutoksia edellisvuoden vastaavaan neljännekseen käytetään kausitasoittamattomia lukuja. Koronakriisin seurauksena valtion menot kasvoivat ja tulot pienenivät vuodentakaisesta neljänneksestä. Valtion kokonaistulot olivat ensimmäisellä neljänneksellä 14,1 miljardia euroa ja kokonaismenot 17,7 miljardia euroa. Valtion kokonaistulot vähenivät 0,9 prosenttia edellisvuoden vastaavasta neljänneksestä. Tuloista väheni eniten omaisuustulot. Verotulot kuitenkin kasvoivat hieman. Edellisvuotta pienemmiksi jääneistä veroista merkittävimmät olivat tuotannon ja tuonnin veroihin luettavat rahapelitoiminnan voittovarot, auto- ja moottoripyörävero sekä arpajaisvero, jonka verokanta aleni merkittävästi vuodenvaihteessa. Kokonaismenot kasvoivat 7,0 prosenttia edellisvuoden vastaavasta neljänneksestä. Eniten menoista kasvoivat julkisyhteisöille maksetut tulonsiirrot sekä maksetut tukipalkkiot. Tulojen ja menojen erotuksena laskettava valtion alijäämä oli 3,6 miljardia euroa vuoden ensimmäisellä neljänneksellä.

Paikallishallinnon kokonaistulot olivat ensimmäisellä neljänneksellä 14,4 miljardia euroa. Edellisen vuoden vastaavaan neljännekseen verrattuna ne kasvoivat 6,0 prosenttia. Tuloista nousua oli eniten tuloveroissa. Yhteisöveron jako-osuuden muutos valtion ja paikallishallinnon kesken näkyy tilinpidossa vasta vuoden 2020 toisesta neljänneksestä lähtien. Lisäksi henkilöiden tulovero kasvoi. Vuoden ensimmäisellä neljänneksellä paikallishallinnon kokonaismenot olivat 13,3 miljardia euroa. Ne kasvoivat 3,8 prosenttia. Menoissa suurinta kasvua oli välituotekäytössä. Tulojen ja menojen erotuksena laskettava paikallishallinnon ylijäämä (nettoluotonanto) oli 1,1 miljardia euroa, kun edellisen vuoden vastaavalla neljänneksellä paikallishallinto oli 0,7 miljardia euroa ylijäämäinen.

Sosiaaliturvarahastot koostuvat työeläkelaitoksista ja muista sosiaaliturvarahastoista. Työeläkelaitosten kokonaistulot olivat ensimmäisellä neljänneksellä 7,8 miljardia euroa ja kokonaismenot 7,3 miljardia euroa. Kokonaistulot kasvoivat edellisvuoden vastaavasta neljänneksestä 0,2 miljardia euroa eli 3,1 prosenttia ja kokonaismenot kasvoivat 0,2 miljardia euroa eli 2,9 prosenttia. Tuloista eniten kasvoivat omaisuustulot ja menoista eniten kasvoivat maksetut eläkkeet. Tulojen ja menojen erotuksena laskettava työeläkelaitosten ylijäämä (nettoluotonanto) oli 0,5 miljardia euroa ja kasvua oli noin 0,03 miljardia vuoden takaiseen neljännekseen nähden.

Muiden sosiaaliturvarahastojen tulot olivat ensimmäisellä neljänneksellä 5,4 miljardia euroa. Tulot kasvoivat vuodentakaisesta vastaavasta neljänneksestä 10,1 prosenttia. Tulojen muutokseen vaikuttivat eniten sektorin valtiolta saamat tulonsiirrot, jotka kasvoivat 387 miljoonaa euroa eli 11,8 prosenttia vuodentakaisesta. Muiden sosiaaliturvarahastojen menot olivat 5,2 miljardia euroa ja ne kasvoivat vuodentakaisesta neljänneksestä 7,4 prosenttia. Menoja kasvattivat eniten maksetut rahamääräiset sosiaalietuudet, jotka kasvoivat vuodentakaisesta 289 miljoonaa euroa eli 7,8 prosenttia. Tulojen ja menojen erotuksena laskettava muiden sosiaaliturvarahastojen ylijäämä (nettoluotonanto) oli ensimmäisellä vuosineljänneksellä 260 miljoonaa euroa.

## Muutokset edellisestä neljänneksestä

Tarkasteltaessa muutoksia edelliseen neljännekseen verrattuna käytetään kausitasoitettuja lukuja. Valtionhallinnolla kokonaistulot eivät kasvaneet vuoden 2021 ensimmäisellä neljänneksellä. Valtion kokonaismenot pienenivät 5,3 prosenttia edellisestä neljänneksestä.

Paikallishallinnon kokonaistulot vähenivät 6,1 prosenttia edellisestä neljänneksestä. Kokonaismenot kasvoivat 0,8 prosenttia.

Työeläkelaitosten kokonaistulot kasvoivat edellisestä neljänneksestä 2,3 prosenttia ja kokonaismenot laskivat 0,6 prosenttia. Muiden sosiaaliturvarahastojen kokonaistulot kasvoivat edellisestä neljänneksestä 2,4 prosenttia ja kokonaismenot vähenivät 1,5 prosenttia.

Kahden viimeisimmän vuoden tiedot ovat ennakkollisia ja tarkentuvat kansantalouden tilinpidon vuositietojen tarkentuessa. Kausitasoitettuja aikasarjat ja trendiaikasarjat on laskettu Tramo/Seats -menetelmällä. Kausitasoitettuja ja trendiaikasarjat tarkentuvat aina uusien havaintojen myötä riippumatta alkuperäisen aikasarjan tarkentumisesta. Julkaisun tiedot perustuvat 17.6.2021 mennessä käytettävissä olleisiin tietolähteisiin. Vuositilinpidon aikasarjojen tarkentuessa 14.7.2021 päivitetään myös tämän tilaston

tietokantataulukot. Vuoden 2021 toisen neljänneksen tiedot julkaistaan 17.9.2021. Kuntien ja kuntayhtymien taloustietojen keruuvastuu neljännesvuositietojen osalta siirtyi Tilastokeskukselta Valtiokonttorille alkuvuodesta 2021:

<http://www.stat.fi/uutinen/kuntatalouden-neljannesvuositiedot-julkaistu-ensimmaista-kertaa-tutkikuntiafi-palvelussa>

Uudessa tiedonkeruussa tavoitteena on ollut pitkälle viety automaatio. Lisäksi kerättävä tietosisältö on aiempaa laajempi. Muutoksilla voi alkuvaiheessa olla vaikutuksia julkisyhteisöjä koskevien tietojen laatuun ja vertailukelpoisuuteen.

# Sisällys

## Taulukot

### Liitetaulukot

Liitetaulukko 1. Julkisyhteisöjen kokonaistulojen ja kokonaismenojen muutos 2021/1.....	5
---	---

## Kuviot

### Liitekuviot

Liitekuvio 1. Rahamääräiset sosiaalietuudet.....	6
Liitekuvio 2. Todelliset sosiaaliturvamaksut.....	6
Liitekuvio 3. Tulo- ja varallisuusverot, trendi.....	6
Liitekuvio 4. Tuotannon ja tuonnin verot.....	7
Liitekuvio 5. Julkisyhteisöjen kokonaistulot, trendi.....	7
Liitekuvio 6. Julkisyhteisöjen kokonaismenot, trendi .....	7
Liitekuvio 7. Kulutusmenot, trendi .....	8
Liitekuvio 8. Bruttosäästö, trendi .....	8
Tietojen tarkentuminen.....	9
Julkisyhteisöjen tulojen ja menojen neljännesvuositilaston laatuseloste.....	11

# Liitetaulukot

## Liitetaulukko 1. Julkisyhteisöjen kokonaistulojen ja kokonaismenojen muutos 2021/1

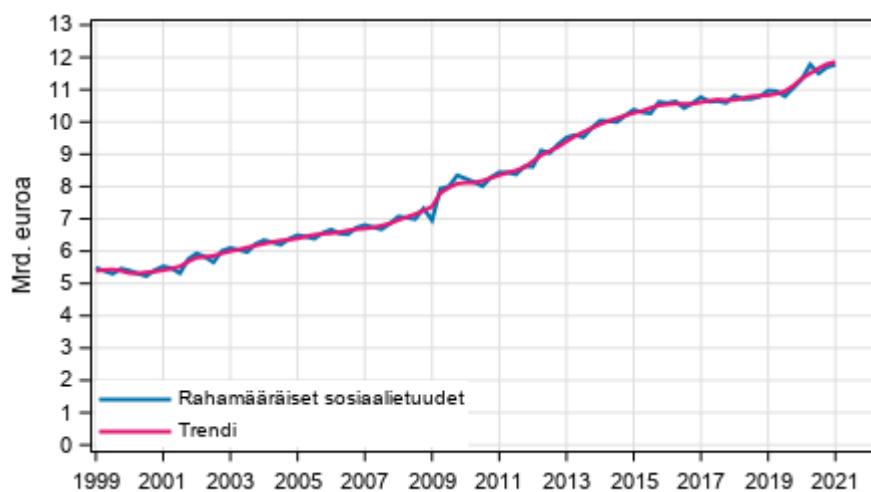
	2021/1–2020/1 muutos miljoonaa €	2021/1–2020/1 %	2021/1–2020/4 % <sup>1)</sup>
<b>Julkisyhteisöt tulot yhteensä</b>	800	2,6	0,1
Valtionhallinto	-121	-0,9	0,0
Paikallishallinto	813	6,0	-6,1
Työeläkelaitokset	234	3,1	2,3
Muut sosiaaliturvarahastot	501	10,1	2,4
Sulautus <sup>2)</sup>	-627	..	..
<b>Julkisyhteisöt menot yhteensä</b>	1572	4,9	-0,9
Valtionhallinto	1154	7,0	-5,3
Paikallishallinto	485	3,8	0,8
Työeläkelaitokset	202	2,9	-0,6
Muut sosiaaliturvarahastot	358	7,4	-1,5
Sulautus <sup>2)</sup>	-627	..	..

1) Kokonaistulojen ja kokonaismenojen muutos edellisestä neljänneksestä on laskettu kausitasoitetuista aikasarjoista.

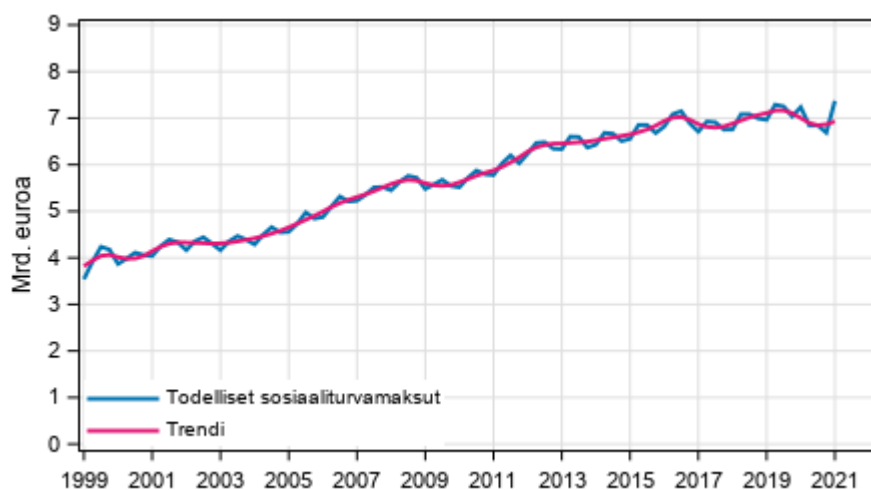
2) Sektorin julkisyhteisöt yhteensä taloustoimet korot, tulonsiirrot, investointavustukset sekä muut pääomansiirrot on sulautettu julkisyhteisöjen sektorin sisällä. Muita taloustoimia ei ole sulautettu.

# Liitekuviot

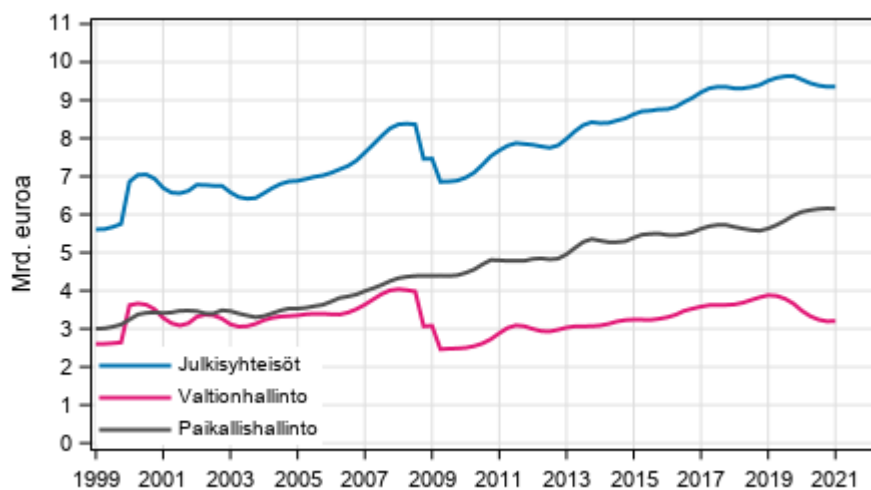
Liitekuvio 1. Rahamääräiset sosiaalietuudet



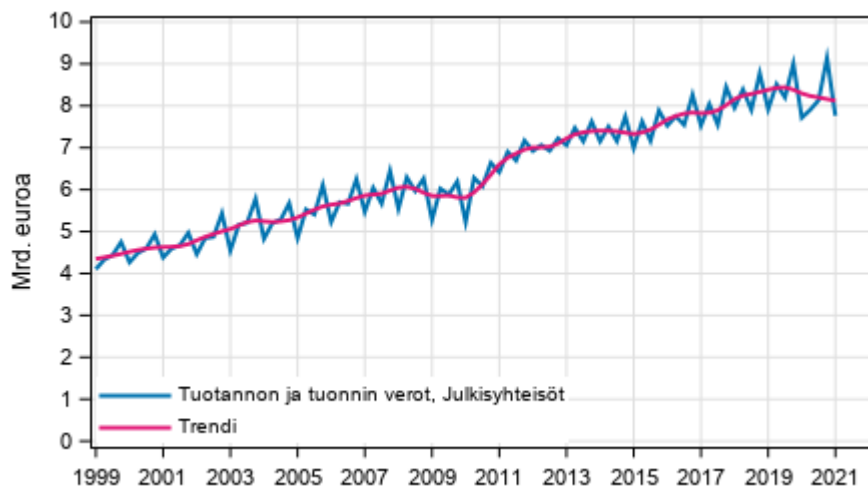
Liitekuvio 2. Todelliset sosiaaliturvamaksut



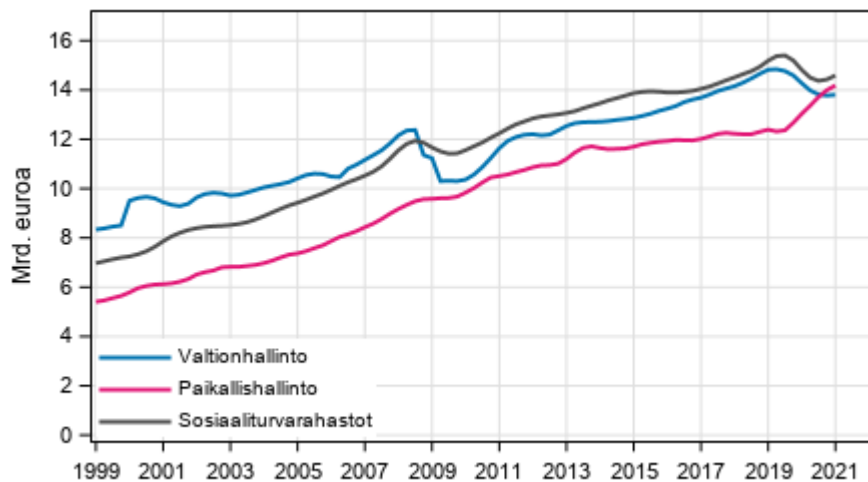
Liitekuvio 3. Tulo- ja varallisuusverot, trendi



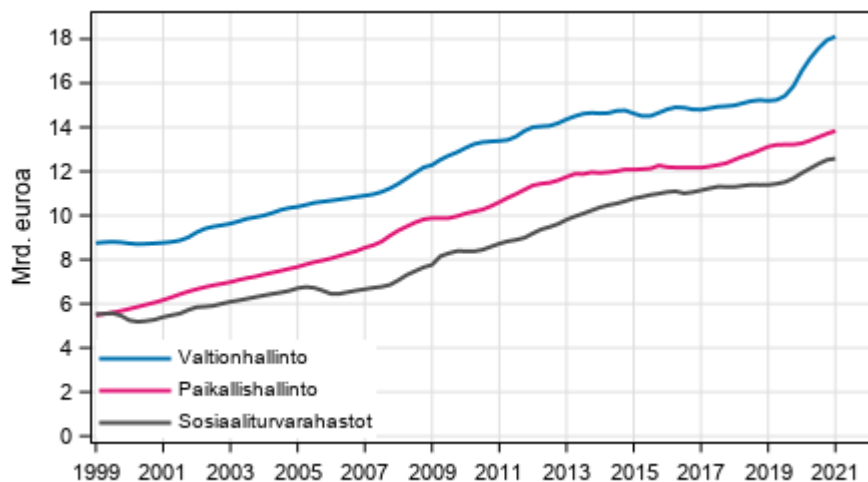
Liitekuvio 4. Tuotannon ja tuonnin verot



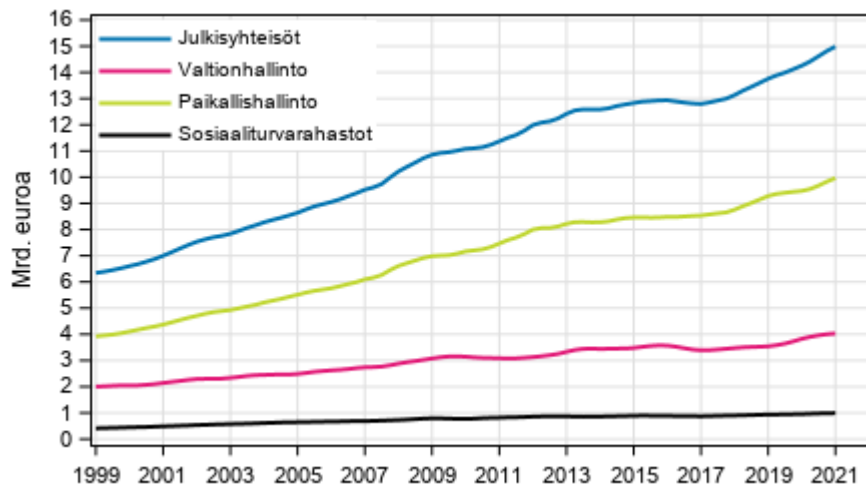
Liitekuvio 5. Julkisyhteisöjen kokonaistulot, trendi



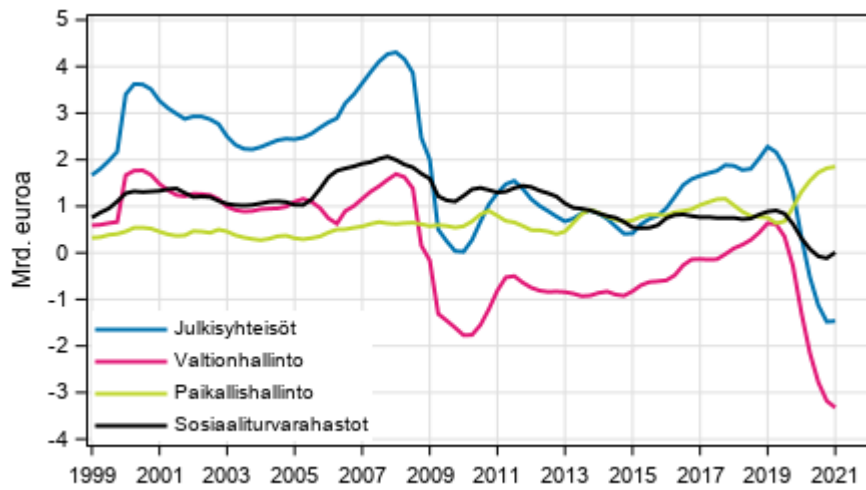
Liitekuvio 6. Julkisyhteisöjen kokonaismenot, trendi



Liitekuvio 7. Kulutusmenot, trendi



Liitekuvio 8. Bruttosäästö, trendi





# Tietojen tarkentuminen

## Kausitasoitettu muutos edellisestä neljänneksestä, %

			1.julkistus (%)	Uusin julkistus (%)	Tietojen tarkentuminen, %-yks. (uusin - ensimmäinen)
Sektorit	Taloustoimi	Neljännes			
Julkisyhteisöt	Tulot yhteensä	2020, 2. neljännes	-2,4	-3,7	-1,3
		2020, 3. neljännes	-0,5	3,2	3,7
		2020, 4. neljännes	3,9	4,0	0,1
	Menot yhteensä	2020, 2. neljännes	5,2	6,3	1,1
		2020, 3. neljännes	-1,6	-1,0	0,6
		2020, 4. neljännes	1,3	2,2	0,9

**Muutos vuodentakaisesta, %**

			1.julkistus (%)	Uusin julkistus (%)	Tietojen tarkentuminen, %-yks. (uusin - ensimmäinen)
Sektori	Talustoimi	Neljännes			
Julkisyhteisöt	Tulot yhteensä	2020, 2. neljännes	-4,5	-3,4	1,1
		2020, 3. neljännes	1,4	2,1	0,7
		2020, 4. neljännes	3,0	3,3	0,3
	Menot yhteensä	2020, 2. neljännes	8,6	8,4	-0,2
		2020, 3. neljännes	8,8	7,9	-0,9
		2020, 4. neljännes	10,0	10,9	0,9

# Julkisyhteisöjen tulojen ja menojen neljännesvuositilaston laatuseloste

## 1. Tilastotietojen relevanssi

Tilasto on luotu julkisyhteisöjen suhdanneseurannan kehittämiseksi EU:n vakaus- ja kasvusopimuksen sekä EKP:n edellyttämää julkisen sektorin talouden ajantasaisista ja luotettavaa seurantaa varten. Tilasto on kehitetty kolmessa eri vaiheessa. Vuonna 2000 on annettu ns. ensimmäisen vaiheen indikaattoreita koskeva kansantalouden tilinpidon täytäntöönpanoa täsmäntävä regulaatio (EY n:o 264/2000), joka on edellyttänyt tietojen toimittamisen aloittamista vuoden 2000 alusta. Toisen vaiheen indikaattoreiden toimittamista koskeva regulaatio annettiin kesällä 2002 (EY N:o 1221/2002), ja se kattaa kaikki loput julkisten menojen ja tulojen erät, lukuunottamatta joitakin huoltotase-eriä. Vuonna 2005 hyväksytty asetus (EY N:o 1161/2005) kaikkien sektoreiden tilastoinnista täydentää julkisyhteisöjen suhdannekuvaa joidenkin huoltotase-erien osalta. Tilaston tärkein tietosisältö raportoidaan Eurostattiin EKT-lähetämisohjelman valvoittamana.

## 2. Tilastotutkimuksen menetelmäkuvaus

Tämän tilaston käsitteet, yksiköt, luokitukset ja menetelmät perustuvat Euroopan kansantalouden tilinpitojärjestelmän EKT2010–menetelmäkirjaan. Käytettyjä luokituksia ovat EKT:n talustoimiluokitus sekä sektoriluokitus. Käsitteet ja luokitukset määritellään [käsitetietokannassa](#). EKT2010:n mukaan Suomen julkisyhteisöihin kuuluu oheiset [yksiköt](#) valtionhallinnosta, paikallishallinnosta sekä sosiaaliturvarahastoista. Tilasto on kansantalouden tilinpidon mukainen johdettu tilasto eli sektorikohtaisista perustilastoista on johdettu kansantalouden tilinpidon mukainen tilasto. Perustilastoja ovat esim. valtion liikekirjanpitoaineisto, kuntien neljännesvuosittainen otostutkimus, Kelan tilinpäätösaineisto, Vakuutusvalvontaviraston neljännesvuositilasto vuosina 1999–2010 sekä kuukausittainen Tilastokeskuksen ja Valtiovarainministeriön yhteistiedonkeruu Työeläkelaitoksista.

Heinäkuusta 2014 lähtien tilasto noudattaa EKT2010–menetelmäkirjaa. Kansantalouden tilinpidon EKT-uudistus on kuvattu; <https://www.stat.fi/til/ekt2010.html>

## 3. Tietojen oikeellisuus ja tarkkuus

Julkisyhteisöjen suhdanneseurannassa julkisyhteisöjen tulojen ja menojen erotuksena laskettava nettoluotonanto on eräs tärkeä finanssipolitiikan perusteisiin vaikuttava tekijä. Tilasto tuottaa kansantaloudentilinpidon mukaisen alijäämäkäsitteen neljännesvuosittain.

## 4. Julkaistujen tietojen ajantasaisuus ja oikea-aikaisuus

Julkisyhteisöjen neljännesvuositilasto julkaistaan noin 90 vuorokauden viipeellä tilastoajankohdan päättymisestä. Kahden viimeisimmän vuoden tiedot ovat ennakkollisia ja tarkentuvat kansantalouden tilinpidon vuositietojen tarkentuessa. Vuositilinpidon aikasarjojen muuttuessa muuttuvat myös tämän tilaston aikasarjat. Laskettaessa muutosprosentteja edellisen vuoden vastaavaan periodiin on käytetty kausitasoittamatonta tietoa. Edellisen periodin muutosprosenttia laskettaessa on käytetty kausitasoitettua tietoa. Kausitasoitus on tehty Tramo/Seats-menetelmällä. Kausitasoitettu tieto tarkentuu usein tulevina periodeina, kun uudet havainnot vaikuttavat kausitasoitukseen. Kuvioissa trendi on laskettu Tramo/Seats-menetelmällä.

## 5. Tietojen saatavuus ja läpinäkyvyys/selkeys

Tilaston tiedot julkaistaan Tilastokeskuksen kotisivuilla sekä [Eurostatin nettisivulla](#). Lisätietoja sähköpostiosoitteesta: [rahoitus.tilinpito@tilastokeskus.fi](mailto:rahoitus.tilinpito@tilastokeskus.fi)

## 6. Tilastojen vertailukelpoisuus

Julkisyhteisöjen neljännesvuositalasto summautuu kaikkien taloustoimien osanta kansantalouden vuositilinpidoon vastaaviin taloustoimiin. Tilasto on vertailukelpoinen EU-maiden kesken vuosittain ja neljännesvuosittain. Julkisyhteisöjen tulojen ja menojen erotuksena laskettava nettoluotonanto on vertailukelpoinen Maastrichtin lähentymiskriteerin kanssa. Julkisyhteisöjen tuloista ja menoista taloustoimittain on neljännesvuosittaiset aikasarjat vuodesta 1999 lähtien.

## 7. Selkeys ja eheys/yhtenäisyys

Julkisyhteisön tulot ja menot ovat käsitteiltään ja määritelmiltään yhtenevät ja johdonmukaiset kansantalouden vuositilinpidoon kanssa. Käsitteet ja määritelmät perustuvat EKT2010–menetelmäkirjaan.

### Lisätietoja

Jouni Pulkka 029 551 3532

Jens Melfsen 029 551 2578

Vastaava osastopäällikkö:

Katri Kaaja

[rahoitus.tilinpito@tilastokeskus.fi](mailto:rahoitus.tilinpito@tilastokeskus.fi)

[www.tilastokeskus.fi](http://www.tilastokeskus.fi)

Lähde: Julkisyhteisöjen tulot ja menot neljännesvuosittain, 1 neljännes 2021. Tilastokeskus

Asiakaspalaute: [www.tilastokeskus.fi/palaute](http://www.tilastokeskus.fi/palaute)