

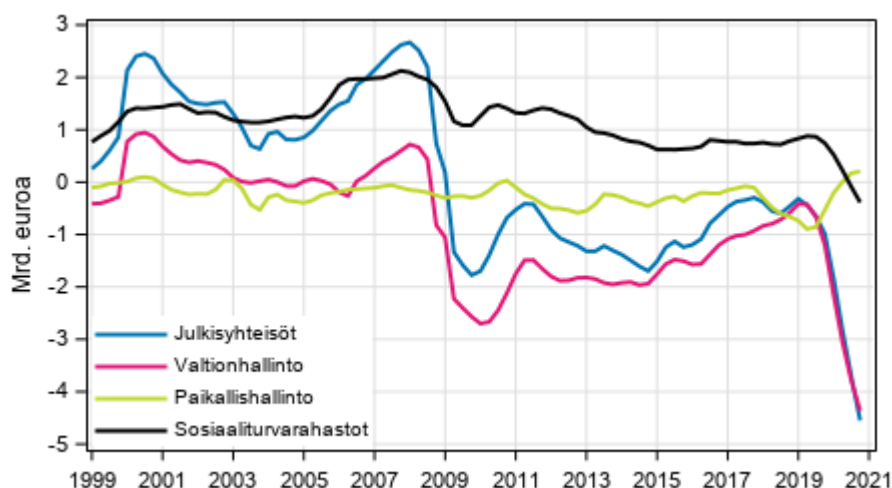
# Julkisyhteisöjen tulot ja menot neljännesvuosittain

2020, 4. vuosineljännes

## Julkisyhteisöjen rahoitusasema heikkeni 2,9 miljardia euroa

Julkisyhteisöjen sulautetut kokonaistulot pienenevät 0,7 miljardia euroa vuoden 2020 neljännellä neljänneksellä edellisen vuoden vastaavaan neljännekseen verrattuna. Sulautetut kokonaismenot kasvoivat edellisen vuoden vastaavasta neljänneksestä 2,2 miljardia euroa. Tulojen ja menojen erotuksena laskettava julkisyhteisöjen nettoluotonotto kasvoi 2,9 miljardilla eurolla edellisen vuoden vastaavasta neljänneksestä. Vuoden 2020 kolmanteen neljännekseen verrattessa kausitasoitettut tulot kasvoivat ja kausitasoitettut menot vähenivät. Näin ollen julkisyhteisöjen rahoitusasema ei enää huonontunut vuoden 2020 neljännellä neljänneksellä edellisestä neljänneksestä. Vuoden 2020 neljännellä neljänneksellä julkisyhteisöjen alijäämä (nettoluotonotto) oli 4,0 miljardia euroa. Tiedot käyvät ilmi Tilastokeskuksen Julkisyhteisöjen tulot ja menot neljännesvuosittain tilastosta. Julkisyhteisöt muodostuvat valtionhallinnosta, paikallishallinnosta sekä sosiaaliturvarahastoista.

### Julkisyhteisöjen nettoluotonanto (+) / nettoluotonotto (-), trendi



## Muutokset edellisen vuoden vastaavasta neljänneksestä

Tarkasteltaessa muutoksia edellisvuoden vastaavaan neljännekseen käytetään kausitasoittamattomia lukuja. Koronakriisi kasvatti menoja ja pienensi tuloja merkittävästi vuoden 2020 neljännellä neljänneksellä verrattuna vuodentakaiseen vastaavaan neljännekseen. Valtion kokonaistulot olivat neljännellä neljänneksellä 14,5 miljardia euroa ja kokonaismenot 18,6 miljardia euroa. Valtion kokonaistulot vähenivät 5,0 prosenttia edellisvuoden vastaavasta neljänneksestä. Yhteisöjen tuloverot olivat suurin yksittäinen tekijä verotulojen laskussa. Tämä johtui sekä yritysten maksamien ennakkoerojen pienenemisestä että yhteisöveron jako-osuuden 10 prosenttiyksikön suuruudesta siirrosta valtiolta kunnille. Tuotannon ja tuonnin verot kasvoivat hieman ja edellisvuotta pienemmiksi jääneistä veroista merkittävimmät olivat eräiden polttoaineiden verot ja auto- ja moottoripyörävero. Kokonaismenot kasvoivat 16,7 prosenttia edellisvuoden vastaavasta neljänneksestä. Eniten menoista kasvoivat maksetut tukipalkkiot sekä julkisyhteisöille maksetut tulonsiirrot. Tulojen ja menojen erotuksena laskettava valtion alijäämä oli 4,2 miljardia euroa vuoden neljännellä neljänneksellä.

Paikallishallinnon kokonaistulot olivat neljännellä neljänneksellä 15,5 miljardia euroa. Edellisen vuoden vastaavaan neljännekseen verrattuna ne kasvoivat 17,3 prosenttia. Tuloista nousua oli eniten tulonsiirroissa valtiolta. Myös saadut verot kasvoivat voimakkaasti. Paikallishallinnon verotuloissa tuloverojen kehitys viime vuoteen verrattuna oli päinvastainen valtioon nähden. Henkilöiden tuloverokertymä oli vuodentakaisista suurempi, lisäksi kunnat hyötyivät yhteisöveron jako-osuuden muutoksesta. Vuoden neljännellä neljänneksellä paikallishallinnon kokonaismenot olivat 14,6 miljardia euroa. Ne kasvoivat 5,2 prosenttia. Menoissa suurinta kasvua oli välituotekäytössä. Tulojen ja menojen erotuksena laskettava paikallishallinnon ylijäämä (nettoluotonanto) oli 0,8 miljardia euroa, kun edellisen vuoden vastaavalla neljänneksellä paikallishallinto oli 0,7 miljardia euroa alijäämäinen.

Sosiaaliturvarahastot koostuvat työeläkelaitoksista ja muista sosiaaliturvarahastoista. Työeläkelaitosten kokonaistulot olivat neljännellä neljänneksellä 6,9 miljardia euroa ja kokonaismenot 7,2 miljardia euroa. Kokonaistulot laskivat edellisvuoden vastaavasta neljänneksestä 0,6 miljardia euroa eli 7,6 prosenttia ja kokonaismenot kasvoivat 0,2 miljardia euroa eli 2,4 prosenttia. Koronan vaikutukset näkyvät mm. saaduissa sosiaaliturvamaksuissa, jotka laskivat neljännellä neljänneksellä 0,5 miljardia euroa eli 8,0 prosenttia vuodentakaiseen verrattuna. Tuloista eniten kasvoivat työntekijän saadut eläkemaksut ja menoista eniten kasvoivat maksetut eläkkeet. Tulojen ja menojen erotuksena laskettava työeläkelaitosten alijäämä (nettoluotonotto) oli 0,3 miljardia euroa ja laskua oli noin 0,7 miljardia vuoden takaiseen neljännekseen nähden.

Muiden sosiaaliturvarahastojen tulot olivat neljännellä neljänneksellä 4,9 miljardia euroa. Tulot kasvoivat vuodentakaisesta vastaavasta neljänneksestä 5,7 prosenttia. Tulojen muutokseen vaikuttivat eniten sektorin valtiolta saamat tulonsiirrot, jotka kasvoivat 211 miljoonaa euroa eli 6,8 prosenttia vuodentakaisesta. Muiden sosiaaliturvarahastojen menot olivat 5,2 miljardia euroa ja ne kasvoivat vuodentakaisesta neljänneksestä 12,5 prosenttia. Menoja kasvattivat eniten rahamääräiset sosiaalietuudet. Ne kasvoivat vuodentakaisesta 491 miljoonaa euroa eli 13,9 prosenttia, mikä johtuu pääosin työttömyysetuusmenojen voimakkaasta kasvusta. Tulojen ja menojen erotuksena laskettava muiden sosiaaliturvarahastojen alijäämä (nettoluotonotto) oli neljännellä vuosineljänneksellä 320 miljoonaa euroa. Muiden sosiaaliturvarahastojen rahoitusasema tarkentui tässä julkistuksessa heikompaan suuntaan vuoden 2020 aiempienkin neljänneksen osalta vuositilinpäiden ennakkotietojen valmistuttua.

## Muutokset edellisestä neljänneksestä

Tarkasteltaessa muutoksia edelliseen neljännekseen verrattuna käytetään kausitasoitettuja lukuja. Valtionhallinnolla kokonaistulot kasvoivat vuoden 2020 neljännellä neljänneksellä 2,4 prosenttia edellisestä neljänneksestä. Valtion kokonaismenot kasvoivat 1,8 prosenttia edellisestä neljänneksestä.

Paikallishallinnon kokonaistulot kasvoivat 11,1 prosenttia edellisestä neljänneksestä. Kokonaismenot kasvoivat 0,8 prosenttia.

Työeläkelaitosten kokonaistulot laskivat edellisestä neljänneksestä 1,5 prosenttia ja kokonaismenot kasvoivat 1,4 prosenttia. Muiden sosiaaliturvarahastojen kokonaistulot vähenivät edellisestä neljänneksestä 3,5 prosenttia ja kokonaismenot kasvoivat 1,3 prosenttia.

Kahden viimeisimmän vuoden tiedot ovat ennakkollisia ja tarkentuvat kansantalouden tilinpidon vuositietojen tarkentuessa. Kausitasoitettut aikasarjat ja trendiaikasarjat on laskettu Tramo/Seats -menetelmällä. Kausitasoitettut ja trendiaikasarjat tarkentuvat aina uusien havaintojen myötä riippumatta alkuperäisen aikasarjan tarkentumisesta. Lisätietoja kausitasoitusmenetelmästä: [http://www.tilastokeskus.fi/til/tramo\\_seats\\_fi.html](http://www.tilastokeskus.fi/til/tramo_seats_fi.html). Vuositilinpidon aikasarjojen tarkentuessa tarkentuvat myös tämän tilaston aikasarjat. Tiedot perustuvat 8.3.2021 mennessä käytettävissä olleisiin tietolähteisiin. Tietoja tarkistetaan seuraavan kerran 23.06.2021.

# Sisällys

## Taulukot

### Liitetaulukot

Liitetaulukko 1. Julkisyhteisöjen kokonaistulojen ja kokonaismenojen muutos 2020/4.....	5
---	---

## Kuviot

### Liitekuviot

Liitekuvio 1. Rahamääräiset sosiaalietuudet.....	6
Liitekuvio 2. Todelliset sosiaaliturvamaksut.....	6
Liitekuvio 3. Tulo- ja varallisuusverot, trendi.....	6
Liitekuvio 4. Tuotannon ja tuonnin verot.....	7
Liitekuvio 5. Julkisyhteisöjen kokonaistulot, trendi.....	7
Liitekuvio 6. Julkisyhteisöjen kokonaismenot, trendi .....	7
Liitekuvio 7. Kulutusmenot, trendi .....	8
Liitekuvio 8. Bruttosäästö, trendi .....	8
Tietojen tarkentuminen.....	9
Julkisyhteisöjen tulojen ja menojen neljännesvuositilaston laatuseloste.....	11

# Liitetaulukot

## Liitetaulukko 1. Julkisyhteisöjen kokonaistulojen ja kokonaismenojen muutos 2020/4

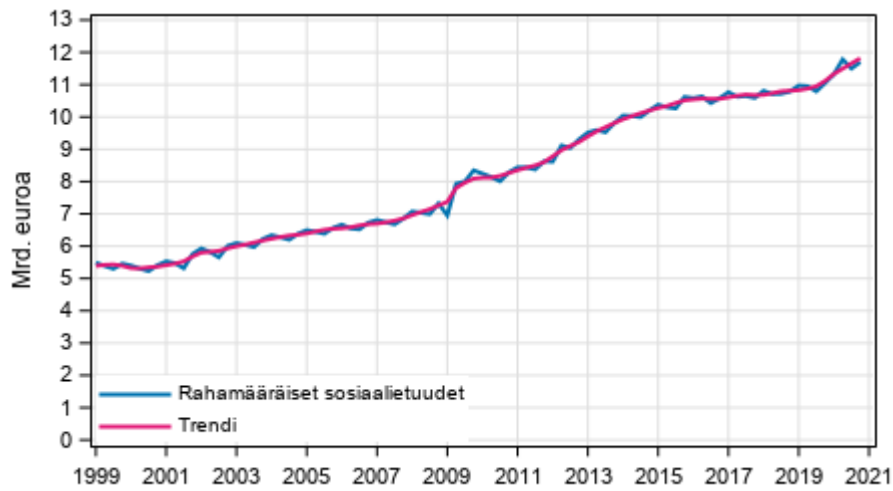
	2020/4–2019/4 muutos miljoonaa €	2020/4–2019/4 %	2020/4–2020/3 % <sup>1)</sup>
<b>Julkisyhteisöt tulot yhteensä</b>	-711	-2,2	2,8
Valtionhallinto	-764	-5,0	2,4
Paikallishallinto	2285	17,3	11,1
Työeläkelaitokset	-568	-7,6	-1,5
Muut sosiaaliturvarahastot	265	5,7	-3,5
Sulautus <sup>2)</sup>	-1929	..	..
<b>Julkisyhteisöt menot yhteensä</b>	2221	6,6	-0,4
Valtionhallinto	2671	16,7	1,8
Paikallishallinto	724	5,2	0,8
Työeläkelaitokset	173	2,4	1,4
Muut sosiaaliturvarahastot	582	12,5	1,3
Sulautus <sup>2)</sup>	-1929	..	..

1) Kokonaistulojen ja kokonaismenojen muutos edellisestä neljänneksestä on laskettu kausitasoitetuista aikasarjoista.

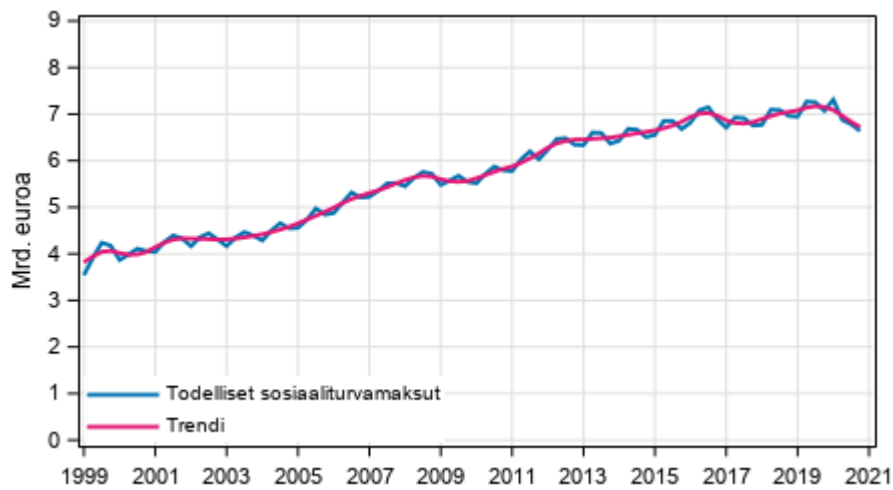
2) Sektorin julkisyhteisöt yhteensä taloustoimet korot, tulonsiirrot, investointavustukset sekä muut pääomansiirrot on sulautettu julkisyhteisöjen sektorin sisällä. Muita taloustoimia ei ole sulautettu.

# Liitekuviot

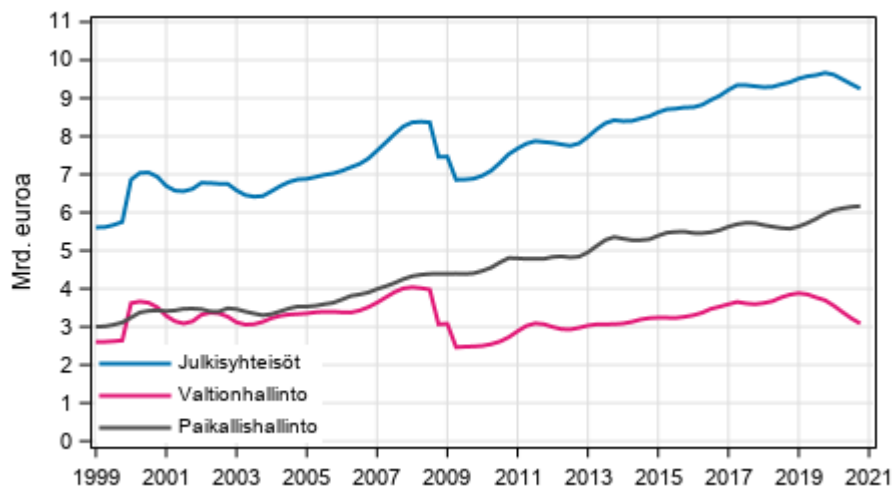
Liitekuvio 1. Rahamääräiset sosiaalietuudet



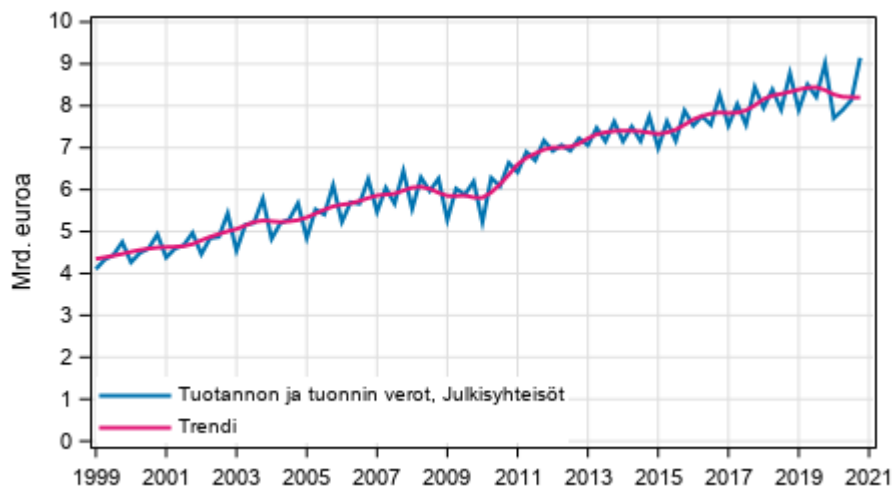
Liitekuvio 2. Todelliset sosiaaliturvamaksut



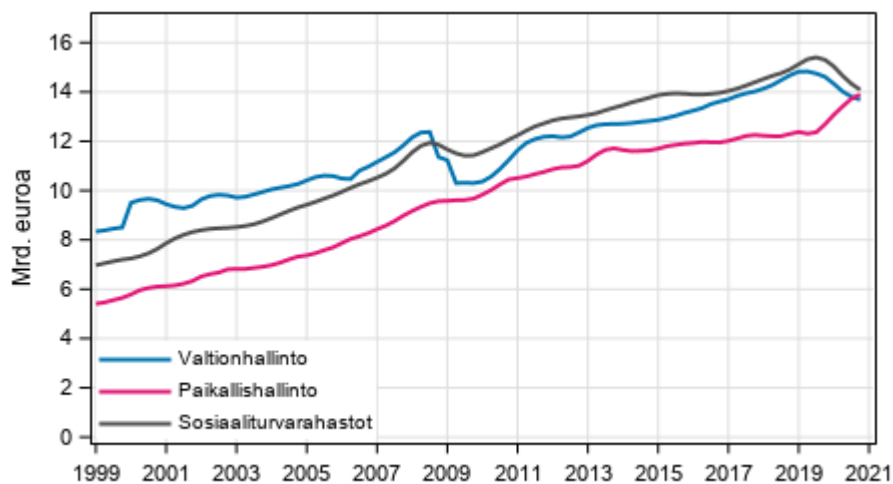
Liitekuvio 3. Tulo- ja varallisuusverot, trendi



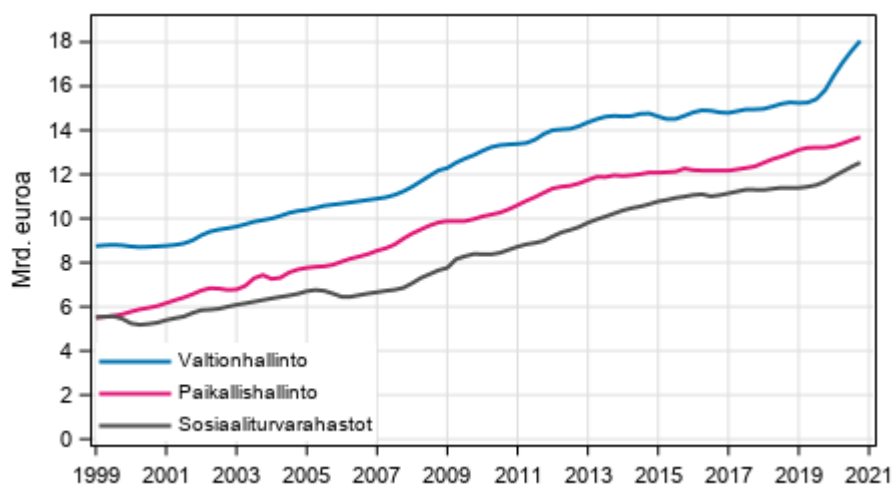
Liitekuvio 4. Tuotannon ja tuonnin verot



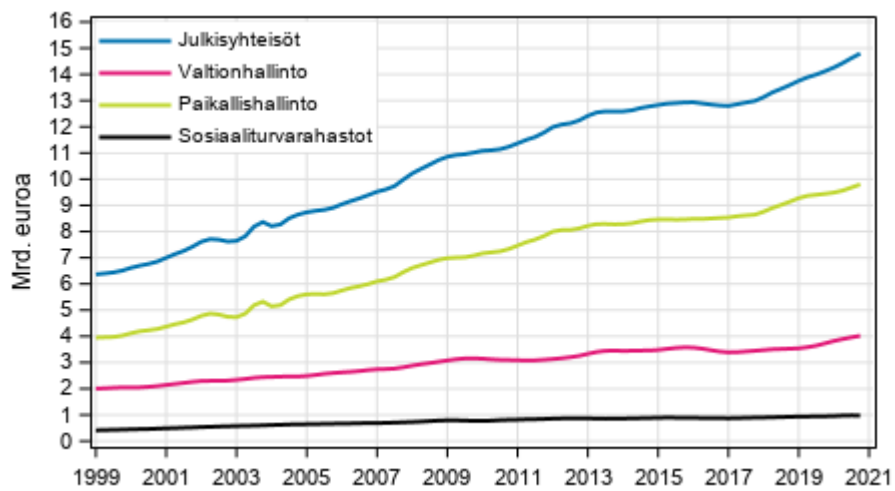
Liitekuvio 5. Julkisyhteisöjen kokonaistulot, trendi



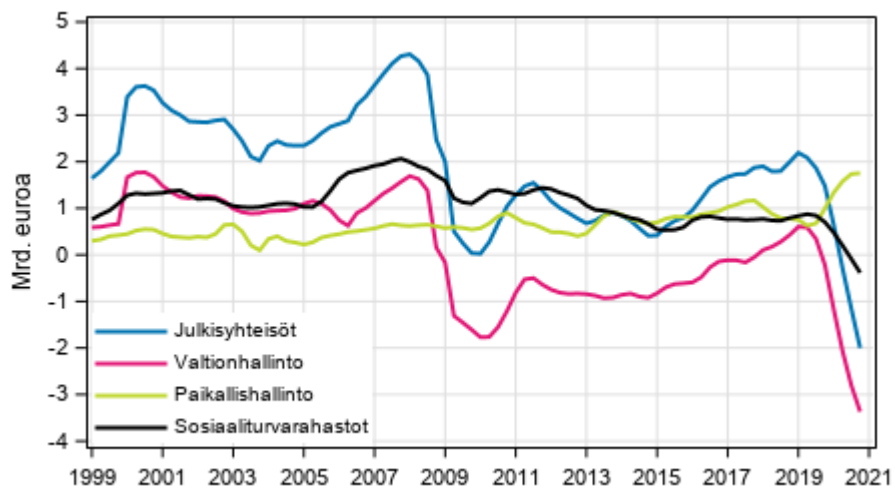
Liitekuvio 6. Julkisyhteisöjen kokonaismenot, trendi



**Liitekuvio 7. Kulutusmenot, trendi**



**Liitekuvio 8. Bruttosäästö, trendi**





# Tietojen tarkentuminen

## Kausitasoitettu muutos edellisestä neljänneksestä, %

			1.julkistus (%)	Uusin julkistus (%)	Tietojen tarkentuminen, %-yks. (uusin - ensimmäinen)
Sektori	Taloustoimi	Neljännes			
Julkisyhteisöt	Tulot yhteensä	2019, 4. neljännes	0,8	3,7	2,9
		2020, 1. neljännes	0,2	-0,4	-0,6
		2020, 2. neljännes	-2,4	-3,5	-1,1
		2020, 3. neljännes	-0,5	2,1	2,6
	Menot yhteensä	2019, 4. neljännes	0,7	0,0	-0,7
		2020, 1. neljännes	1,8	2,3	0,5
		2020, 2. neljännes	5,2	7,2	2,0
		2020, 3. neljännes	-1,6	-1,1	0,5

## Muutos vuodentakaisesta, %

			1.julkistus (%)	Uusin julkistus (%)	Tietojen tarkentuminen, %-yks. (uusin - ensimmäinen)
Sektori	Talustoimi	Neljäsnes			
Julkisyhteisöt	Tulot yhteensä	2019, 4. neljännes	6,8	7,0	0,2
		2020, 1. neljännes	1,4	1,2	-0,2
		2020, 2. neljännes	-4,5	-3,2	1,3
		2020, 3. neljännes	1,4	2,0	0,6
	Menot yhteensä	2019, 4. neljännes	1,6	0,8	-0,8
		2020, 1. neljännes	2,1	1,9	-0,2
		2020, 2. neljännes	8,6	8,9	0,3
		2020, 3. neljännes	8,8	8,1	-0,7

# Julkisyhteisöjen tulojen ja menojen neljännesvuositilaston laatuseloste

## 1. Tilastotietojen relevanssi

Tilasto on luotu julkisyhteisöjen suhdanneseurannan kehittämiseksi EU:n vakaus- ja kasvusopimuksen sekä EKP:n edellyttämää julkisen sektorin talouden ajantasaisista ja luotettavaa seurantaa varten. Tilasto on kehitetty kolmessa eri vaiheessa. Vuonna 2000 on annettu ns. ensimmäisen vaiheen indikaattoreita koskeva kansantalouden tilinpidon täytäntöönpanoa täsmäntävä regulaatio (EY n:o 264/2000), joka on edellyttänyt tietojen toimittamisen aloittamista vuoden 2000 alusta. Toisen vaiheen indikaattoreiden toimittamista koskeva regulaatio annettiin kesällä 2002 (EY N:o 1221/2002), ja se kattaa kaikki loput julkisten menojen ja tulojen erät, lukuunottamatta joitakin huoltotase-eriä. Vuonna 2005 hyväksytty asetus (EY N:o 1161/2005) kaikkien sektoreiden tilastoinnista täydentää julkisyhteisöjen suhdannekuvaa joidenkin huoltotase-erien osalta. Tilaston tärkein tietosisältö raportoidaan Eurostattiin EKT-lähetämisohjelman valvoittamana.

## 2. Tilastotutkimuksen menetelmäkuvaus

Tämän tilaston käsitteet, yksiköt, luokitukset ja menetelmät perustuvat Euroopan kansantalouden tilinpitojärjestelmän EKT2010–menetelmäkirjaan. Käytettyjä luokituksia ovat EKT:n talustoimiluokitus sekä sektoriluokitus. Käsitteet ja luokitukset määritellään [käsitetietokannassa](#). EKT2010:n mukaan Suomen julkisyhteisöihin kuuluu oheiset [yksiköt](#) valtionhallinnosta, paikallishallinnosta sekä sosiaaliturvarahastoista. Tilasto on kansantalouden tilinpidon mukainen johdettu tilasto eli sektorikohtaisista perustilastoista on johdettu kansantalouden tilinpidon mukainen tilasto. Perustilastoja ovat esim. valtion liikekirjanpitoaineisto, kuntien neljännesvuosittainen otostutkimus, Kelan tilinpäätösaineisto, Vakuutusvalvontaviraston neljännesvuositilasto vuosina 1999–2010 sekä kuukausittainen Tilastokeskuksen ja Valtiovarainministeriön yhteistiedonkeruu Työeläkelaitoksista.

Heinäkuusta 2014 lähtien tilasto noudattaa EKT2010–menetelmäkirjaa. Kansantalouden tilinpidon EKT-uudistus on kuvattu; <https://www.stat.fi/til/ekt2010.html>

## 3. Tietojen oikeellisuus ja tarkkuus

Julkisyhteisöjen suhdanneseurannassa julkisyhteisöjen tulojen ja menojen erotuksena laskettava nettoluotonanto on eräs tärkeä finanssipolitiikan perusteisiin vaikuttava tekijä. Tilasto tuottaa kansantaloudentilinpidon mukaisen alijäämäkäsitteen neljännesvuosittain.

## 4. Julkaistujen tietojen ajantasaisuus ja oikea-aikaisuus

Julkisyhteisöjen neljännesvuositilasto julkaistaan noin 90 vuorokauden viipeellä tilastoajankohdan päättymisestä. Kahden viimeisimmän vuoden tiedot ovat ennakkollisia ja tarkentuvat kansantalouden tilinpidon vuositietojen tarkentuessa. Vuositilinpidon aikasarjojen muuttuessa muuttuvat myös tämän tilaston aikasarjat. Laskettaessa muutosprosentteja edellisen vuoden vastaavaan periodiin on käytetty kausitasoittamatonta tietoa. Edellisen periodin muutosprosenttia laskettaessa on käytetty kausitasoitettua tietoa. Kausitasoitus on tehty Tramo/Seats-menetelmällä. Kausitasoitettu tieto tarkentuu usein tulevina periodeina, kun uudet havainnot vaikuttavat kausitasoitukseen. Kuvioissa trendi on laskettu Tramo/Seats-menetelmällä.

## 5. Tietojen saatavuus ja läpinäkyvyys/selkeys

Tilaston tiedot julkaistaan Tilastokeskuksen kotisivuilla sekä [Eurostatin nettisivulla](#). Lisätietoja sähköpostiosoitteesta: [rahoitus.tilinpito@tilastokeskus.fi](mailto:rahoitus.tilinpito@tilastokeskus.fi)

## 6. Tilastojen vertailukelpoisuus

Julkisyhteisöjen neljännesvuositalasto summautuu kaikkien taloustoimien osanta kansantalouden vuositilinpidoon vastaaviin taloustoimiin. Tilasto on vertailukelpoinen EU-maiden kesken vuosittain ja neljännesvuosittain. Julkisyhteisöjen tulojen ja menojen erotuksena laskettava nettoluotonanto on vertailukelpoinen Maastrichtin lähentymiskriteerin kanssa. Julkisyhteisöjen tuloista ja menoista taloustoimittain on neljännesvuosittaiset aikasarjat vuodesta 1999 lähtien.

## 7. Selkeys ja eheys/yhtenäisyys

Julkisyhteisön tulot ja menot ovat käsitteiltään ja määritelmiltään yhtenevät ja johdonmukaiset kansantalouden vuositilinpidoon kanssa. Käsitteet ja määritelmät perustuvat EKT2010–menetelmäkirjaan.

### Lisätietoja

Jouni Pulkka 029 551 3532

Jens Melfsen 029 551 2578

Vastaava osastopäällikkö:

Katri Kaaja

[rahoitus.tilinpito@tilastokeskus.fi](mailto:rahoitus.tilinpito@tilastokeskus.fi)

[www.tilastokeskus.fi](http://www.tilastokeskus.fi)

Lähde: Julkisyhteisöjen tulot ja menot neljännesvuosittain, 4 neljännes 2020. Tilastokeskus

Asiakaspalaute: [www.tilastokeskus.fi/palaute](http://www.tilastokeskus.fi/palaute)