

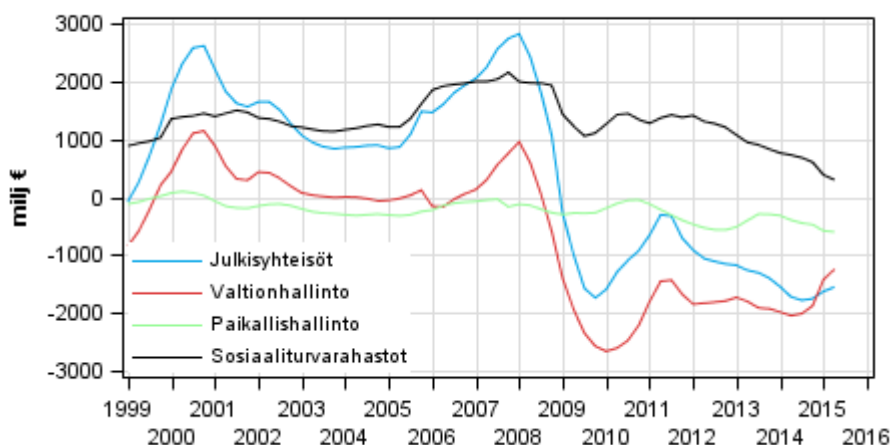
Julkisyhteisöjen tulot ja menot neljännesvuosittain

2015, 2. vuosineljännes

Julkisyhteisöjen ylijäämä kasvoi 0,9 miljardia euroa huhti-kesäkuussa

Julkisyhteisöjen sulautetut kokonaistulot kasvoivat vuoden 2015 toisella neljänneksellä 1,1 miljardia euroa edellisen vuoden vastaavasta neljänneksestä. Sulautetut kokonaismenot kasvoivat vastaavasti 0,2 miljardia euroa. Tulojen ja menojen erotuksena laskettava julkisyhteisöjen ylijäämä (nettoluotonanto) kasvoi 0,9 miljardilla eurolla. Kokonaistulot kasvoivat 2,3 prosenttia edellisestä neljänneksestä. Kokonaismenot kasvoivat 0,5 prosenttia edellisestä neljänneksestä. Vuoden 2015 toisella neljänneksellä julkisyhteisöjen ylijäämä (nettoluotoanto) oli 1,6 miljardia euroa. Tiedot käyvät ilmi Tilastokeskuksen Julkisyhteisöjen tulot ja menot neljännesvuosittain tilastosta. Julkisyhteisöt muodostuvat valtionhallinnosta, paikallishallinnosta sekä sosiaaliturvarahastoista.

Julkisyhteisöjen nettoluotonanto (+) / nettoluotonotto (-), trendi



Muutokset edellisen vuoden vastaavasta neljänneksestä

Tarkasteltaessa muutoksia edellisvuoden vastaavaan neljännekseen käytetään kausitasoittamattomia lukuja. Valtion kokonaistulot olivat toisella neljänneksellä 14,9 miljardia euroa ja kokonaismenot 13,9 miljardia euroa. Valtion kokonaistulot kasvoivat 6,9 prosenttia edellisvuoden vastaavasta neljänneksestä. Tuloista

kasvoivat erityisesti verotulot. Vastaavasti kokonaismenot vähenivät 3,4 prosenttia. Tulojen ja menojen erotus parani 1,0 miljardin euron ylijäämäksi.

Paikallishallinnon kokonaistulot olivat toisella neljänneksellä 12,7 miljardia euroa. Ne kasvoivat 0,1 miljardia euroa eli 1,1 prosenttia edellisvuoden vastaavasta neljänneksestä. Tuloista kasvoivat eniten saadut tuloverot ja muut välittömät verot. Paikallishallinnon kokonaismenot olivat toisella neljänneksellä 12,5 miljardia euroa. Ne kasvoivat 0,2 miljardilla eurolla eli 1,6 prosenttia. Eniten menoista kasvoi muu välituotekäyttö. Tulojen ja menojen erotuksena laskettava paikallishallinnon ylijäämä (nettoluotonanto) pieni edellisestä vuodesta ollen 0,2 miljardia euroa.

Sosiaaliturvarahastot koostuvat työeläkelaitoksista ja muista sosiaaliturvarahastoista. Työeläkelaitosten kokonaistulot olivat toisella neljänneksellä 7,1 miljardia euroa ja kokonaismenot 6,2 miljardia euroa. Kokonaistulot kasvoivat edellisvuoden vastaavasta neljänneksestä 0,1 miljardia euroa eli 1,4 % ja kokonaismenot 0,4 miljardia euroa eli 7,7 %. Tuloista eniten kasvoivat saadut sosiaaliturvamaksut ja menoista maksetut rahamääräiset sosiaalietuudet. Tulojen ja menojen erotuksena laskettava työeläkelaitosten ylijäämä (nettoluotonanto) pieni 0,3 miljardia euroa ollen 0,9 miljardia euroa.

Muiden sosiaaliturvarahastojen tulot olivat toisella neljänneksellä 4,2 miljardia euroa. Tulot vähenivät vuodentakaisesta vastaavasta neljänneksestä 1,1 prosenttia. Tulojen lasku johtui pääosin valtiolta saatujen tulonsiirtojen vähenemisestä. Muiden sosiaaliturvarahastojen menot olivat 4,7 miljardia euroa ja niiden kasvu vuodentakaisesta neljänneksestä oli 1,7 prosenttia. Menoista eniten kasvoivat maksetut rahamääräiset sosiaalietuudet. Tulojen ja menojen erotuksena laskettava sosiaaliturvarahastojen alijäämä (nettoluotonotto) oli toisella vuosineljänneksellä 468 miljoonaa euroa.

Muutokset edellisestä neljänneksestä

Tarkasteltaessa muutoksia edellisestä neljänneksestä käytetään kausitasoitettuja lukuja. Valtion kokonaistulot kasvoivat edellisestä neljänneksestä 3,2 prosenttia. Vastaavasti valtion kokonaismenot pienenevät 1,0 prosenttia edellisestä neljänneksestä.

Paikallishallinnon kokonaistulot kasvoivat 0,2 prosenttia edellisestä neljänneksestä. Paikallishallinnon kokonaismenot kasvoivat 0,5 prosenttia edellisestä neljänneksestä.

Työeläkelaitosten kokonaistulot kasvoivat edellisestä neljänneksestä 0,6 prosenttia ja kokonaismenot kasvoivat 0,9 prosenttia. Muiden sosiaaliturvarahastojen kokonaistulot supistuivat edellisestä neljänneksestä 0,7 prosenttia ja menot pienenevät 0,9 prosenttia.

Kahden viimeisimmän vuoden tiedot ovat ennakkollisia ja tarkentuvat kansantalouden tilinpidon vuositietojen tarkentuessa. Kausitasoitettuja aikasarjat ja trendiaikasarjat on laskettu Tramo/Seats -menetelmällä. Kausitasoitettuja ja trendiaikasarjat tarkentuvat aina uusien havaintojen myötä riippumatta alkuperäisen aikasarjan tarkentumisesta. Lisätietoja kausitasoitusmenetelmästä : http://www.tilastokeskus.fi/til/tramo_seats_fi.html. Vuositilinpidon aikasarjojen tarkentuessa tarkentuvat myös tämän tilaston aikasarjat. Tiedot perustuvat 16.09.2015 mennessä käytettävissä olleisiin tietolähteisiin. Tietoja tarkistetaan seuraavan kerran 16.12.2015.

Sisällys

Taulukot

Liitetaulukot

Liitetaulukko 1. Julkisyhteisöjen kokonaistulojen ja kokonaismenojen muutos 2015/2.....	4
---	---

Kuviot

Liitekuviot

Liitekuvio 1. Rahamääräiset sosiaalietuudet.....	5
Liitekuvio 2. Todelliset sosiaaliturvamaksut.....	5
Liitekuvio 3. Tulo- ja varallisuusverot, trendi.....	5
Liitekuvio 4. Tuotannon ja tuonnin verot.....	6
Liitekuvio 5. Julkisyhteisöjen kokonaistulot, trendi.....	6
Liitekuvio 6. Julkisyhteisöjen kokonaismenot, trendi	6
Liitekuvio 7. Kulutusmenot, trendi	7
Liitekuvio 8. Bruttosäästö, trendi	7
Tietojen tarkentuminen.....	8
Julkisyhteisöjen tulojen ja menojen neljännesvuositilaston laatuseloste.....	10

Liitetaulukot

Liitetaulukko 1. Julkisyhteisöjen kokonaistulojen ja kokonaismenojen muutos 2015/2

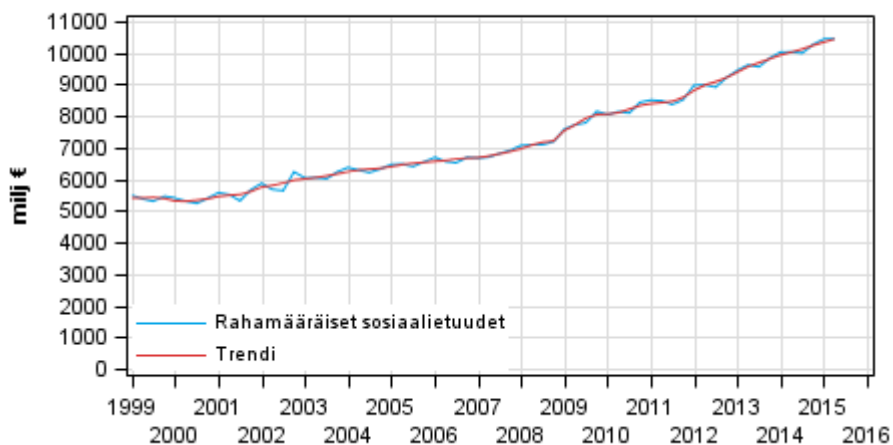
	2015/2–2014/2 muutos miljoonaa €	2015/2–2014/2 %	2015/2–2015/1 % ¹⁾
Julkisyhteisöt tulot yhteensä	1137	3,7	2,3
Valtionhallinto	959	6,9	3,2
Paikallishallinto	138	1,1	0,2
Työeläkelaitokset	99	1,4	0,6
Muut sosiaaliturvarahastot	-47	-1,1	-0,7
Sulautus ²⁾	-12
Julkisyhteisöt menot yhteensä	203	0,7	0,5
Valtionhallinto	-496	-3,4	-1,0
Paikallishallinto	193	1,6	0,5
Työeläkelaitokset	441	7,7	0,9
Muut sosiaaliturvarahastot	77	1,7	-0,9
Sulautus ²⁾	-12

1) Kokonaistulojen ja kokonaismenojen muutos edellisestä neljänneksestä on laskettu kausitasoitetuista aikasarjoista.

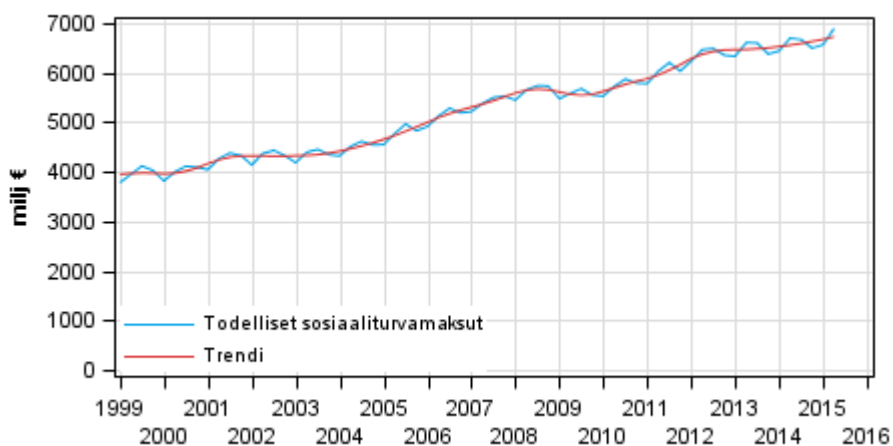
2) Sektorin julkisyhteisöt yhteensä taloustoimet korot, tulonsiirrot, investointavustukset sekä muut pääomansiirrot on sulautettu julkisyhteisöjen sektorin sisällä. Muita taloustoimia ei ole sulautettu.

Liitekuviot

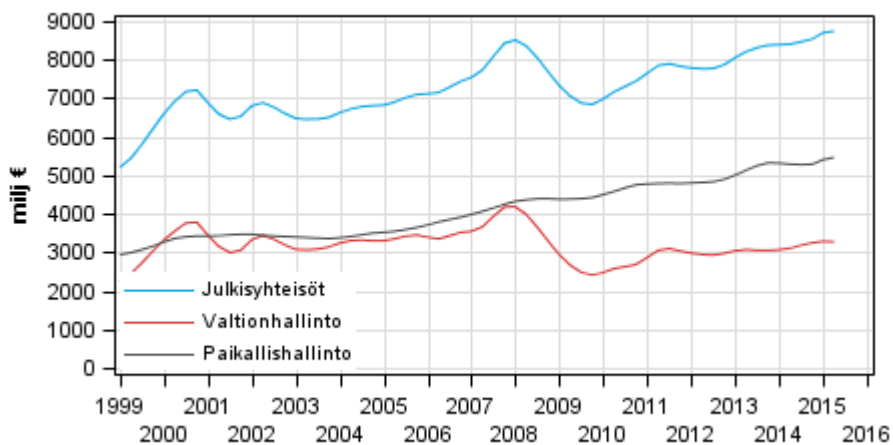
Liitekuvio 1. Rahamääräiset sosiaalietuudet



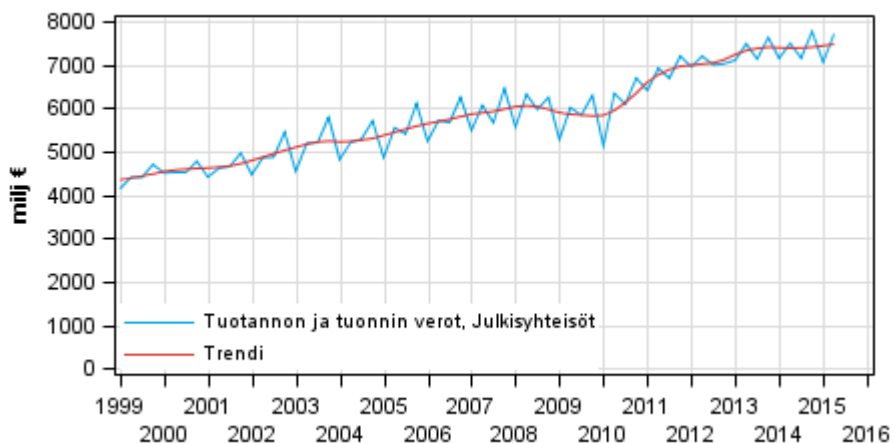
Liitekuvio 2. Todelliset sosiaaliturvamaksut



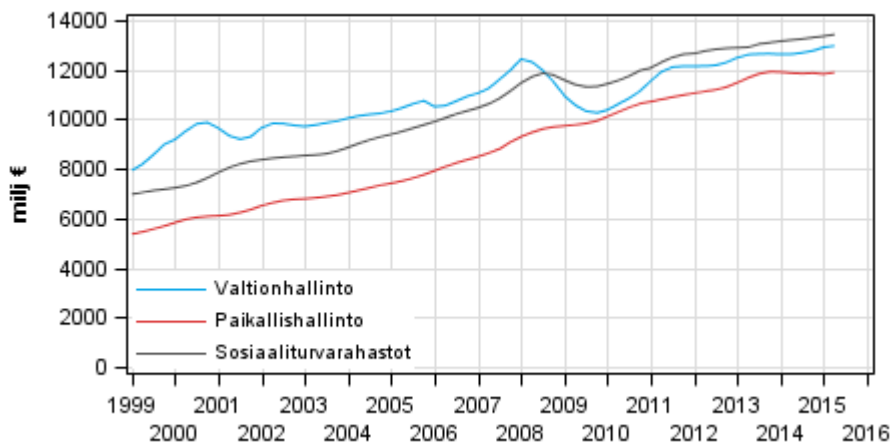
Liitekuvio 3. Tulo- ja varallisuusverot, trendi



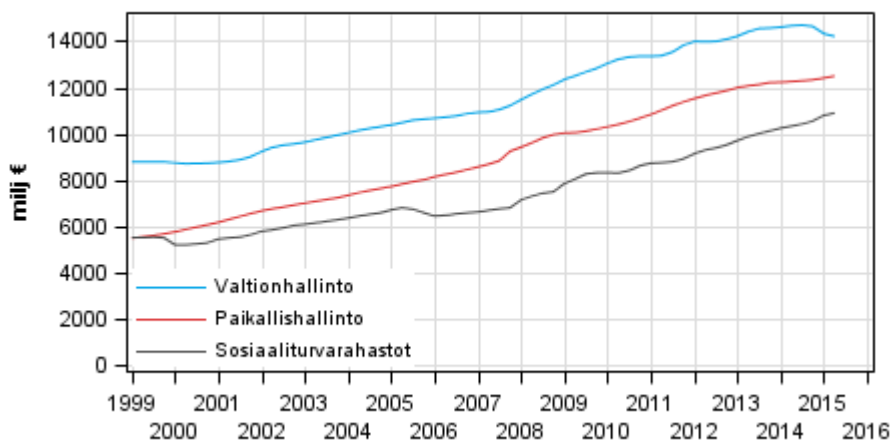
Liitekuvio 4. Tuotannon ja tuonnin verot



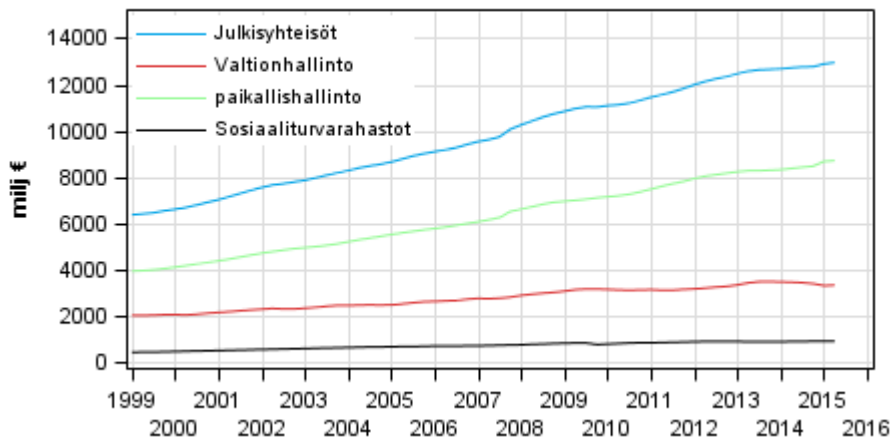
Liitekuvio 5. Julkisyhteisöjen kokonaistulot, trendi



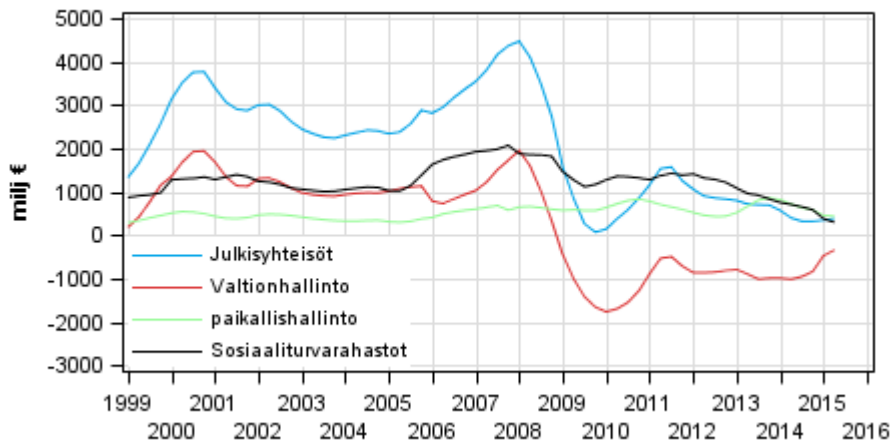
Liitekuvio 6. Julkisyhteisöjen kokonaismenot, trendi



Liitekuvio 7. Kulutusmenot, trendi



Liitekuvio 8. Bruttosäästö, trendi



Tietojen tarkentuminen

Kausitasoitettu muutos edellisestä neljänneksestä, %

			1.julkistus (%)	Uusin julkistus (%)	Tietojen tarkentuminen, %-yks. (uusin - ensimmäinen)
sektori	Taloustoimi	Neljännes			
Julkisyhteisöt	Tulot yhteensä	2014, 2. neljännes	-1,2	-0,4	0,8
		2014, 3. neljännes	0,9	0,7	-0,2
		2014, 4. neljännes	1,6	0,3	-1,3
		2015, 1. neljännes	-1,1	-0,5	0,6
	Menot yhteensä	2014, 2. neljännes	-1,1	1,0	2,1
		2014, 3. neljännes	0,6	-0,2	-0,8
		2014, 4. neljännes	1,2	0,6	-0,6
		2015, 1. neljännes	-0,6	-0,3	0,3
Valtio	Tulot yhteensä	2014, 2. neljännes	-0,8	-1,9	-1,1
		2014, 3. neljännes	2,5	2,3	-0,2
		2014, 4. neljännes	3,6	1,4	-2,2
		2015, 1. neljännes	-2,1	-1,4	0,7
	Menot yhteensä	2014, 2. neljännes	-0,2	0,4	0,6
		2014, 3. neljännes	0,9	-0,1	-1,0
		2014, 4. neljännes	0,6	-0,1	-0,7
		2015, 1. neljännes	-2,8	-2,6	0,2
Paikallishallinto	Tulot yhteensä	2014, 2. neljännes	-1,5	-0,6	0,9
		2014, 3. neljännes	0,0	0,0	0,0
		2014, 4. neljännes	-0,1	0,0	0,1
		2015, 1. neljännes	0,3	0,2	-0,1
	Menot yhteensä	2014, 2. neljännes	-0,4	0,3	0,7
		2014, 3. neljännes	1,3	0,1	-1,2
		2014, 4. neljännes	1,3	0,6	-0,7
		2015, 1. neljännes	0,4	0,6	0,2
Työeläkelaitokset	Tulot yhteensä	2014, 2. neljännes	1,0	0,7	-0,3
		2014, 3. neljännes	0,2	-0,2	-0,4
		2014, 4. neljännes	0,7	0,7	0,0
		2015, 1. neljännes	0,3	0,3	0,0
	Menot yhteensä	2014, 2. neljännes	0,5	0,4	-0,1
		2014, 3. neljännes	0,9	0,5	-0,4
		2014, 4. neljännes	0,9	0,9	0,0
		2015, 1. neljännes	5,4	5,3	-0,1
Muut sosiaaliturvarahastot	Tulot yhteensä	2014, 2. neljännes	3,6	0,4	-3,2
		2014, 3. neljännes	1,9	0,5	-1,4
		2014, 4. neljännes	0,1	-1,9	-2,0
		2015, 1. neljännes	0,9	2,0	1,1
	Menot yhteensä	2014, 2. neljännes	0,4	0,8	0,4
		2014, 3. neljännes	0,1	0,3	0,2
		2014, 4. neljännes	2,4	2,4	0,0
		2015, 1. neljännes	-0,1	-0,2	-0,1

Muutos vuodentakaisesta, %

			1.julkistus (%)	Uusin julkistus (%)	Tietojen tarkentuminen, %-yks. (uusin - ensimmäinen)
sektori	Taloustoimi	Neljännes			
Julkisyhteisöt	Tulot yhteensä	2014, 2. neljännes	0,5	0,4	-0,1
		2014, 3. neljännes	1,9	0,8	-1,1
		2014, 4. neljännes	2,1	1,1	-1,0
		2015, 1. neljännes	0,7	0,6	-0,1
	Menot yhteensä	2014, 2. neljännes	0,9	2,2	1,3
		2014, 3. neljännes	1,9	1,9	0,0
		2014, 4. neljännes	3,4	3,0	-0,4
		2015, 1. neljännes	-0,2	0,2	0,4
Valtio	Tulot yhteensä	2014, 2. neljännes	-2,3	-1,9	0,4
		2014, 3. neljännes	3,2	1,9	-1,3
		2014, 4. neljännes	5,6	3,0	-2,6
		2015, 1. neljännes	1,2	0,7	-0,5
	Menot yhteensä	2014, 2. neljännes	0,0	1,3	1,3
		2014, 3. neljännes	1,1	0,5	-0,6
		2014, 4. neljännes	2,9	2,8	-0,1
		2015, 1. neljännes	-4,2	-3,5	0,7
Paikallishallinto	Tulot yhteensä	2014, 2. neljännes	-1,1	0,8	1,9
		2014, 3. neljännes	-1,8	0,0	1,8
		2014, 4. neljännes	-1,5	-1,2	0,3
		2015, 1. neljännes	-0,5	-0,4	0,1
	Menot yhteensä	2014, 2. neljännes	-1,0	0,5	1,5
		2014, 3. neljännes	1,9	1,9	0,0
		2014, 4. neljännes	2,6	1,4	-1,2
		2015, 1. neljännes	1,5	1,3	-0,2
Työeläkelaitokset	Tulot yhteensä	2014, 2. neljännes	3,9	3,1	-0,8
		2014, 3. neljännes	1,9	0,9	-1,0
		2014, 4. neljännes	1,6	1,4	-0,2
		2015, 1. neljännes	2,0	1,8	-0,2
	Menot yhteensä	2014, 2. neljännes	3,3	3,0	-0,3
		2014, 3. neljännes	2,9	2,2	-0,7
		2014, 4. neljännes	2,8	2,7	-0,1
		2015, 1. neljännes	7,1	7,0	-0,1
Muut sosiaaliturvarahastot	Tulot yhteensä	2014, 2. neljännes	8,9	2,2	-6,7
		2014, 3. neljännes	9,6	1,7	-7,9
		2014, 4. neljännes	1,9	1,9	0,0
		2015, 1. neljännes	2,8	2,6	-0,2
	Menot yhteensä	2014, 2. neljännes	4,7	6,0	1,3
		2014, 3. neljännes	5,1	6,4	1,3
		2014, 4. neljännes	5,7	6,1	0,4
		2015, 1. neljännes	2,9	3,0	0,1

Julkisyhteisöjen tulojen ja menojen neljännesvuositilaston laatuseloste

1. Tilastotietojen relevanssi

Tilasto on luotu julkisyhteisöjen suhdanneseurannan kehittämiseksi EU:n vakaus- ja kasvusopimuksen sekä EKP:n edellyttämää julkisen sektorin talouden ajantasaisista ja luotettavaa seurantaa varten. Tilasto on kehitetty kolmessa eri vaiheessa. Vuonna 2000 on annettu ns. ensimmäisen vaiheen indikaattoreita koskeva kansantalouden tilinpidon täytäntöönpanoa täsmentävä regulaatio (EY n:o 264/2000), joka on edellyttänyt tietojen toimittamisen aloittamista vuoden 2000 alusta. Toisen vaiheen indikaattoreiden toimittamista koskeva regulaatio annettiin kesällä 2002 (EY N:o 1221/2002), ja se kattaa kaikki loput julkisten menojen ja tulojen erät, lukuunottamatta joitakin huoltotase-eriä. Vuonna 2005 hyväksytty asetus (EY N:o 1161/2005) kaikkien sektoreiden tilastoinnista täydentää julkisyhteisöjen suhdannekuvaa joidenkin huoltotase-erien osalta. Tilaston tärkein tietosisältö raportoidaan Eurostattiin EKT-lähtämishojelman valvoittamana.

2. Tilastotutkimuksen menetelmäkuvaus

Tämän tilaston käsitteet ja luokitukset perustuvat Euroopan kansantalouden tilinpitojärjestelmän EKT2010–menetelmäkäsikirjaan. Käytettyjä luokituksia ovat EKT:n taloustoimiluokitus sekä sektoriluokitus. Käsitteet ja luokitukset määritellään käsitetietokannassa. Käsitetietokantaa voi käyttää oheisen linkin kautta. EKT2010:n mukaan julkisyhteisöihin kuuluvat valtionhallinto, osavaltiohallinto, paikallishallinto sekä sosiaaliturvarahastot. Suomessa julkisyhteisöihin luetaan valtio, kunnat ja kuntayhtymät, Ahvenanmaan maakuntahallinto sekä sosiaaliturvarahastot. Valtionhallintoon ja paikallishallintoon ei lueta valtion ja kuntien liikelaitoksia. Valtionhallintoon luetaan budjettitalouden ohella budjetin ulkopuoliset rahastot. Sosiaaliturvarahastoihin luetaan Suomessa julkisen vallan säättämää sosiaaliturvaa hoitavat yksiköt. Näitä ovat perusturvaa toteuttava yksikkö Kansaneläkelaitos sekä lakisääteistä työeläkevakuutusta hoitavat yhtiöt, eläkesäätiöt, eläkekassat sekä julkiset laitokset (esim. Kuntien eläkevakuutus) sekä työttömyyskassat. Tilasto on kansantalouden tilinpidon mukainen johdettu tilasto eli sektorikohtaisista perustilastoista on johdettu kansantalouden tilinpidon mukainen tilasto. Perustilastoja ovat esim. valtion liikekirjanpitoaineisto, kuntien neljännesvuosittainen otostutkimus, Kelan tilinpäätösaineisto, Vakuutusvalvontaviraston neljännesvuositilasto vuosina 1999–2010 sekä kuukausittainen Tilastokeskuksen ja Valtiovarainministeriön yhteistiedonkeruu Työeläkelaitoksista.

Heinäkuusta 2014 lähtien tilasto noudattaa EKT2010–menetelmäkäsikirjaa. Kansantalouden tilinpidon EKT-uudistus on kuvattu; <https://www.stat.fi/til/ekt2010.html>

3. Tietojen oikeellisuus ja tarkkuus

Julkisyhteisöjen suhdanneseurannassa julkisyhteisöjen tulojen ja menojen erotuksena laskettava nettoluotonanto on eräs tärkeä finanssipolitiikan perusteisiin vaikuttava tekijä. Tilasto tuottaa kansantaloudentilinpidon mukaisen alijäämäkäsitteen neljännesvuosittain.

4. Julkaistujen tietojen ajantasaisuus ja oikea-aikaisuus

Julkisyhteisöjen neljännesvuositilasto julkaistaan noin 90 vuorokauden viipeellä tilastoajankohdan päättymisestä. Kahden viimeisimmän vuoden tiedot ovat ennakkollisia ja tarkentuvat kansantalouden tilinpidon vuositietojen tarkentuessa. Vuositilinpidon aikasarjojen muuttuessa muuttuvat myös tämän tilaston aikasarjat. Laskettaessa muutosprosentteja edellisen vuoden vastaavaan periodiin on käytetty kausitasoittamatonta tietoa. Edellisen periodin muutosprosenttia laskettaessa on käytetty kausitasoitettua tietoa. Kausitasoitus on tehty Tramo/Seats-menetelmällä. Lisätietoa Tramo/seats-menetelmästä on saatavissa oheisessa linkissä. Kausitasoitettu tieto tarkentuu usein tulevina periodeina, kun uudet havainnot vaikuttavat kausitasoitukseen. Kuvioissa trendi on laskettu Tramo/Seats-menetelmällä.

5. Tietojen saatavuus ja läpinäkyvyys/selkeys

Tilaston tiedot julkaistaan Tilastokeskuksen kotisivuilla sekä Eurostatin kotisivulla. Lisätietoja sähköpostiosoitteesta: rahoitus.tilinpito@tilastokeskus.fi

6. Tilastojen vertailukelpoisuus

Julkisyhteisöjen neljännesvuositilasto summautuu kaikkien taloustoimien osanta kansantalouden vuositilinpidon vastaaviin taloustoimiin. Tilasto on vertailukelpoinen EU-maiden kesken vuosittain ja neljännesvuosittain. Julkisyhteisöjen tulojen ja menojen erotuksena laskettava nettoluotonanto on vertailukelpoinen Maastrichtin lähentymiskriteerin kanssa. Julkisyhteisöjen tuloista ja menoista taloustoimittain on neljännesvuosittaiset aikasarjat vuodesta 1999 lähtien.

7. Selkeys ja eheys/yhtenäisyys

Julkisyhteisön tulot ja menot ovat käsitteiltään ja määritelmiltään yhtenevät ja johdonmukaiset kansantalouden vuositilinpidon kanssa. Käsitteet ja määritelmät perustuvat EKT2010–menetelmäkäsikirjaan.

Lisätietoja

Jouni Pulkka 029 551 3532
Teuvo Laukkarinen 029 551 3315
Anu Karhu 029 551 3325
Kirsi Peltonen 029 551 3464
Vastaava tilastojohtaja:
Ville Vertanen

rahoitus.tilinpito@tilastokeskus.fi
www.tilastokeskus.fi

Lähde: Julkisyhteisön tulot ja menot, 2. neljännes 2015. Tilastokeskus

Asiakaspalaute: www.tilastokeskus.fi/palaute

Tietopalvelu ja viestintä, Tilastokeskus
puh. 029 551 2220
www.tilastokeskus.fi

Julkaisutilaukset, Edita Publishing Oy
puh. 020 450 05
asiakaspalvelu.publishing@edita.fi
www.editapublishing.fi

ISSN 1796-0479
= Suomen virallinen tilasto
ISSN 1797-9366 (pdf)