

# Julkisyhteisöjen tulot ja menot neljännesvuosittain

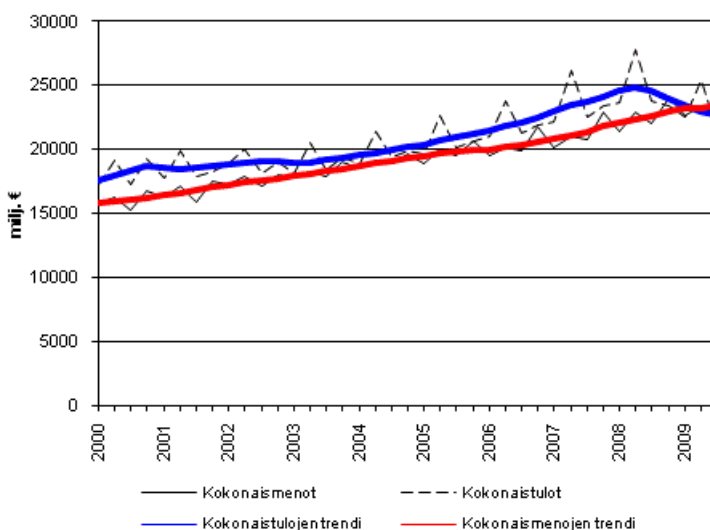
2009 kolmas neljännes

## Kasvavat menot ja pienenevät tulot heikensivät julkisyhteisöjen rahoitusasemaa vuoden 2009 3. neljänneksellä

Julkisyhteisöjen tulot pienenevät vuoden 2009 kolmannella neljänneksellä 9,1 prosenttia verrattaessa kausitasoittamatonta tietoa edellisen vuoden vastaavaan tietoon. Tuloista eniten vähenivät tuloverot, pääomatulot, saadut soliaaliturvamaksut sekä tuotannon ja tuonnin verot. Julkisyhteisöjen menot kasvoivat vastaavasti 2,8 prosenttia. Menoista kasvoivat eniten maksetut rahamääräiset sosiaalietuudet, väliuotekäyttö sekä palkansaajakorvaukset. Julkisyhteisöjen tulot pienenevät 2,2 miljardia euroa. Menot kasvoivat 0,6 miljardia euroa. Tulojen pienemisestä sekä menojen kasvusta johtuen julkisyhteisöjen rahoitusasema (nettoluotonanto) heikkeni 2,8 miljardia euroa edellisen vuoden vastaavasta neljänneksestä ollen miinuksella 1,1 miljardia euroa. Julkisyhteisöt muodostuvat valtionhallinnosta, sosiaaliturvarahastoista sekä paikallishallinnosta. Tiedot käyvät ilmi Tilastokeskuksen Julkisyhteisöjen tulot ja menot neljännesvuosittain tilastosta.

Kahden viimeisimmän vuoden tiedot ovat ennakkollisia ja tarkentuvat kansantalouden tilinpidon vuositietojen tarkentuessa. Kuvioissa trendi on laskettu Tramo/Seats-menetelmällä. Trendi voi tarkentua tulevina periodeina, kun ennakkolliset havainnot tarkentuvat. Vuositilinpidon aikasarjojen tarkentuessa tarkentuvat myös tämän tilaston aikasarjat. Tiedot perustuvat 16.12.2009 mennessä käytettävissä olleisiin tietoihin talouskehityksestä. Tietoja tarkistetaan seuraavan kerran maaliskuun 2010 lopussa.

### Julkisyhteisöjen kokonaistulot ja kokonaismenot 2000 - 2009

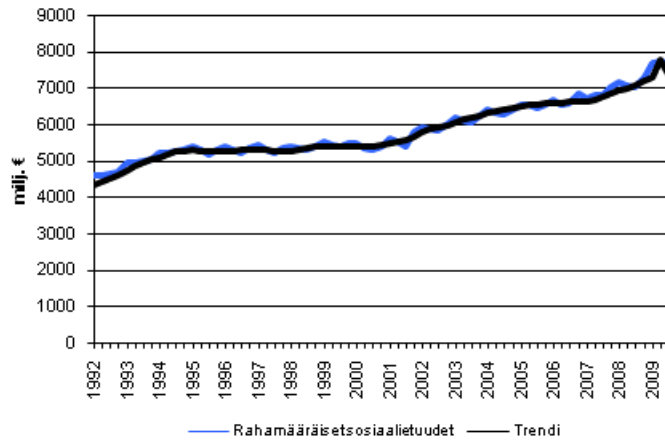


# Sisällys

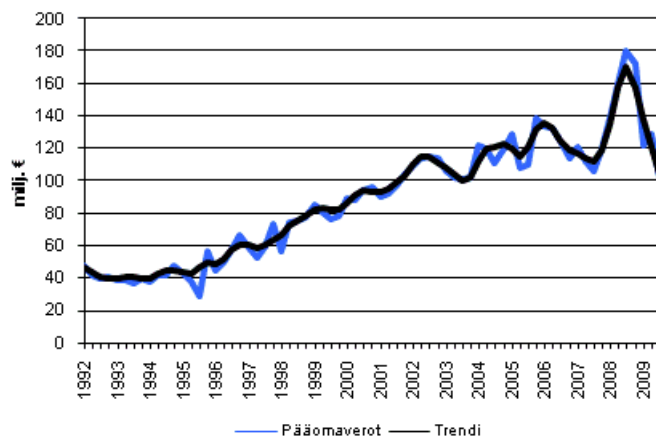
Liitekuviot	
Rahamääräiset sosiaalietyudet.....	3
Pääomaverot.....	3
Todelliset sosiaaliturvamaksut.....	3
Tulo- ja varallisuusvero.....	4
Arvonlisävero.....	4
Tuotannon ja tuonnin verot.....	4
Julkisyhteisöjen tulojen ja menojen neljännesvuositalaston laatuseloste.....	5

# Liitekuviot

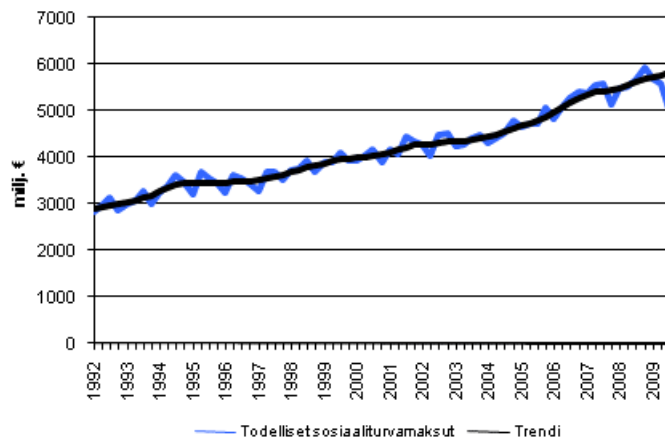
## Rahamääräiset sosiaalietuudet



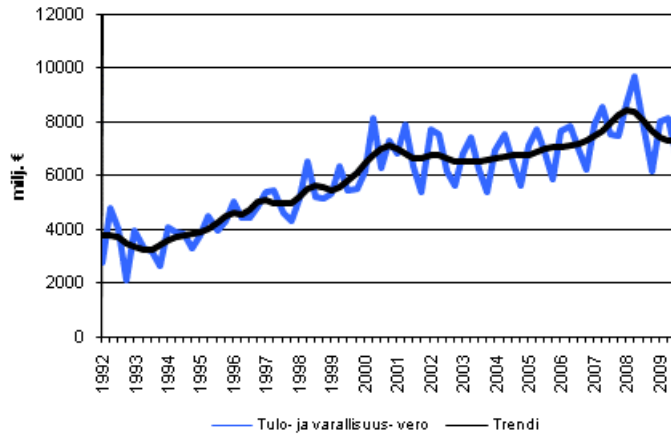
## Pääomaverot



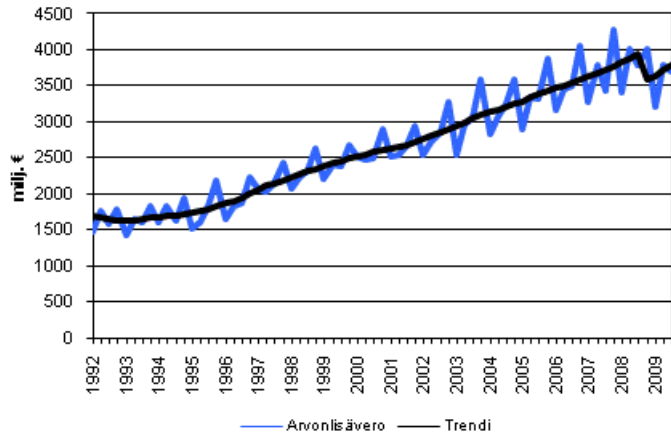
## Todelliset sosiaaliturvamaksut



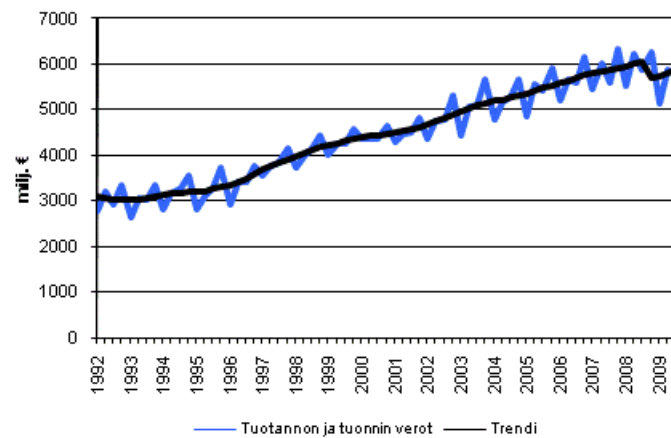
## Tulo- ja varallisuusvero



## Arvonlisävero



## Tuotannon ja tuonnin verot



# *Julkisyhteisöjen tulojen ja menojen neljännesvuositilaston laatuseloste*

## **1. Tilastotietojen relevanssi**

Tilasto on luotu julkisyhteisöjen suhdanneseurannan kehittämiseksi EU:n vakaus- ja kasvusopimuksen sekä EKP:n edellyttämää julkisen sektorin talouden ajantasaista ja luotettavaa seurantaa varten. Tilasto on kehitetty kolmessa eri vaiheessa. Vuonna 2000 on annettu ns. ensimmäisen vaiheen indikaattoreita koskeva kansantalouden tilinpidon täytäntöönpanoa täsmentävä regulaatio (EY n:o 264/2000), joka on edellyttänyt tietojen toimittamisen aloittamista vuoden 2000 alusta. Toisen vaiheen indikaattoreiden toimittamista koskeva regulaatio annettiin kesällä 2002 (EY N:o 1221/2002), ja se kattaa kaikki loput julkisten menojen ja tulojen erät, lukuunottamatta joitakin huoltotase-eriä. Vuonna 2005 hyväksytty asetus (EY N:o 1161/2005) kaikkien sektoreiden tilastoinnista täydentää julkisyhteisöjen suhdannekuvaajoidenkin huoltotase-erien osalta.

## **2. Tilastotutkimuksen menetelmäkuvaus**

Tämän tilaston käsitteet ja luokitukset perustuvat Euroopan kansantalouden tilinpitajärjestelmään vuodelta 1995 (EKT1995). Käytettyjä luokituksia ovat EKT:n taloustoimiluokitus sekä sektoriluokitus. Käsitteet ja luokitukset määritellään käsitetietokannassa. Käsitetietokantaa voi käyttää oheisen linkin kautta. EKT95:n mukaan julkisyhteisöihin kuuluvat valtionhallinto, osavaltiohallinto, paikallishallinto sekä sosiaaliturvarahastot. Suomessa julkisyhteisöihin luetaan valtio, kunnat ja kuntayhtymät, Ahvenanmaan maakuntahallinto sekä sosiaaliturvarahastot. Valtionhallintoon ja paikallishallintoon ei lueta valtion ja kuntien liikelaitoksia. Valtionhallintoon luetaan budjettitalouden ohella budjetin ulkopuoliset rahastot. Sosiaaliturvarahastoihin luetaan Suomessa julkisen vallan säätämää sosiaaliturvaa hoitavat yksiköt. Näitä ovat perusturva toteuttava yksikkö Kansaneläkelaitos sekä lakisääteistä työeläkevakuutusta hoitavat yhtiöt, eläkesäätiöt, eläkekassat sekä julkiset laitokset (esim. Kuntien eläkevakuutus) sekä työttömyyskassat. Tilasto on kansantalouden tilinpidon mukainen johdettu tilasto eli sektorikohtaisista perustilastoista on johdettu kansantalouden tilinpidon mukainen tilasto. Perustilastoja ovat esim. valtion liikekirjanpitoaineisto, kuntien neljännesvuosittainen otostutkimus, Kelan tilinpäätösaineisto ja Vakuutusvalvontaviraston neljännesvuositilasto.

## **3. Tietojen oikeellisuus ja tarkkuus**

Julkisyhteisöjen suhdanneseurannassa julkisyhteisöjen tulojen ja menojen erotuksena laskettava nettoluotonanto on eräs tärkeä finanssipolitiikan perusteisiin vaikuttava tekijä. Tilasto tuottaa kansantalouden tilinpidon mukaisen alijäämäkäsitteen neljännesvuosittain.

## **4. Julkaistujen tietojen ajantasaisuus ja oikea-aikaisuus**

Julkisyhteisöjen neljännesvuositilasto julkaistaan 90 vuorokauden viipeellä tilastoajankohdan päättymisestä. Kahden viimeisimmän vuoden tiedot ovat ennakkollisia ja tarkentuvat kansantalouden tilinpidon vuositietojen tarkentuessa. Vuositilinpidon aikasarjojen muuttuessa muuttuvat myös tämän tilaston aikasarjat. Laskettaessa muutosprosentteja edellisen vuoden vastaavaan periodiin on käytetty kausitasoittamatonta tietoa. Edellisen periodin muutosprosenttia laskettaessa on käytetty kausitasoitettua tietoa. Kausitasoitus on tehty Tramo/Seats-menetelmällä. Lisätietoa Tramo/seats-menetelmästä on saatavissa oheisessa linkissä. Kausitasoitettu tieto tarkentuu usein tulevina periodeina, kun uudet havainnot vaikuttavat kausitasoitukseen. Kuvioissa trendi on laskettu Tramo/Seats-menetelmällä

## **5. Tietojen saatavuus ja läpinäkyvyys/selkeys**

Tilaston tiedot julkaistaan Tilastokeskuksen kotisivuilla sekä Eurostatin kotisivulla. Lisätietoja sähköpostiosoitteesta: rahoitus.tilinpito@tilastokeskus.fi

## **6. Tilastojen vertailukelpoisuus**

Julkisyhteisöjen neljännesvuositilasto summautuu kaikkien taloustoimien osana kansantalouden vuositilinpidon vastaaviin taloustoimiin. Tilasto on vertailukelpoinen EU-maiden kesken vuosittain ja neljännesvuosittain. Julkisyhteisöjen tulojen ja menojen erotuksena laskettava nettoluotonanto on vertailukelpoinen Maastrichtin lähentymiskriteerin kanssa lukuunottamatta julkisyhteisöjen swap-sopimuksiin liittyviä

nettokorkomenoja. Julkisyhteisöjen tärkeimmistä tuloista ja menoista on neljännesvuosittaiset aikasarjat vuodesta 1991. Lopuista julkisyhteisöjen tuloista ja menoista on aikasarja vuodesta 1998.

### ***7. Selkeys ja eheys/yhtenäisyys***

Julkisyhteisön tulot ja menot ovat käsitteiltään ja määritelmiltään yhtenevät ja johdonmukaiset kansantalouden vuositilinpidoon kanssa.

---

Suomen virallinen tilasto  
Finlands officiella statistik  
Official Statistics of Finland

*Julkinen talous 2009*

*Lisätietoja*

Jouni Pulkka (09) 1734 3532  
Teuvo Laukkarinen (09) 1734 3315  
Vastaava tilastojohtaja:  
Ari Tyrkkö

[rahoitus.tilinpito@tilastokeskus.fi](mailto:rahoitus.tilinpito@tilastokeskus.fi)

[www.tilastokeskus.fi](http://www.tilastokeskus.fi)

Asiakaspalaute: [www.tilastokeskus.fi/palaute](http://www.tilastokeskus.fi/palaute)

---

Tilastokeskus, myyntipalvelu  
PL 4C  
00022 TILASTOKESKUS  
puh. (09) 1734 2011  
faksi (09) 1734 2500  
[myynti@tilastokeskus.fi](mailto:myynti@tilastokeskus.fi)  
[www.tilastokeskus.fi](http://www.tilastokeskus.fi)

ISSN 1796-0479  
= Suomen virallinen tilasto  
ISSN 1797-9366 (pdf)