

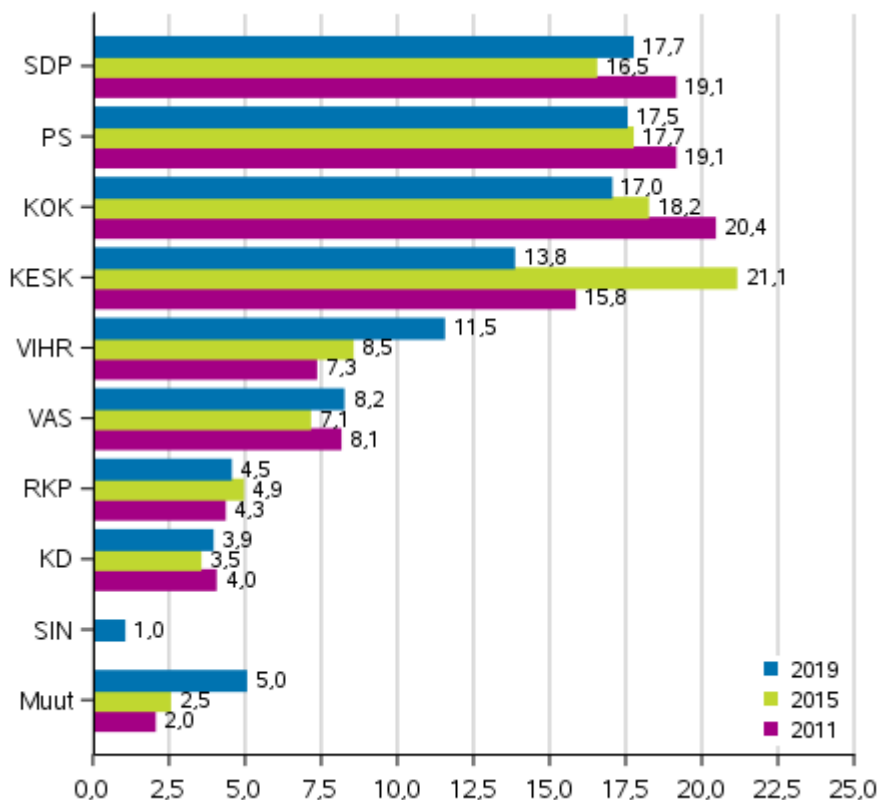
# Eduskuntavaalit 2019

## Vahvistettu tulos

## Eduskuntavaalit 2019, tarkastuslaskennan tulos

Vaalituloksen tarkastuslaskenta ei muuttanut puolueiden voimasuhteita. SDP nousi eduskuntavaaleissa suurimmaksi puolueeksi 17,7 prosentin ääniosuudella, mikä on 0,2 prosenttiyksikköä suurempi kuin Perussuomalaisten ja 0,7 prosenttiyksikköä suurempi kuin Kokoomuksen osuus äänistä. Eniten kannatustaan lisäsi Vihreät 3,0 prosenttiyksiköllä. Suhteellisesti eniten ääniä menetti Keskusta, puolue sai annetuista äänistä 13,8 prosenttia, mikä on 7,3 prosenttiyksikköä vähemmän kuin edellisissä eduskuntavaaleissa. Yksityiskohtaiset vaalitulostiedot löytyvät Tilastokeskuksen PX-Web-tietokantapalvelusta.

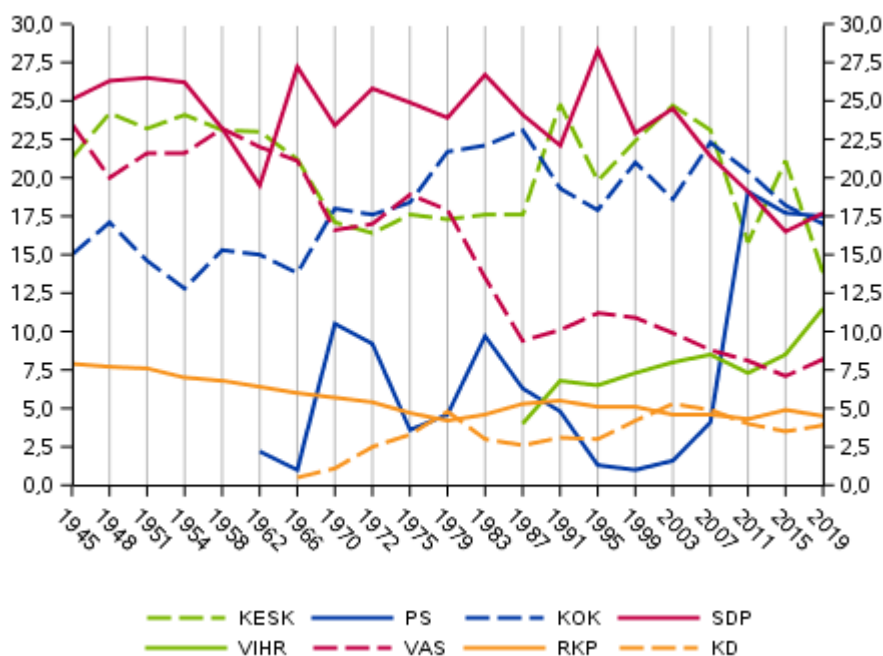
### Puolueiden kannatus eduskuntavaaleissa 2011, 2015 ja 2019, %



Kaikkien puolueiden kannatus jäi ensimmäistä kertaa alle 20 prosentin ja erot kolmen suurimman puolueen kannatuksessa olivat pieniä. SDP sai vaaleissa yhteensä 546 471 ääntä, Perussuomalaisten äänimäärä oli 538 805 ja Kokoomuksen 523 957. Keskusta sai 423 920 ääntä, mikä on yli 200 000 ääntä vähemmän kuin edellisissä eduskuntavaaleissa. Puolueiden kannatusmuutokset olivat Vihreitä ja erityisesti Keskustaa lukuun ottamatta pieniä. Mainittuja puolueita lukuun ottamatta eduskuntapuolueiden kannatusmuutokset olivat suurimmillaan 1,2 prosenttiyksikköä suuntaansa. Perussuomalaisista irtautunut Sininen tulevaisuus saavutti vaaleissa 1,0 prosentin osuuden äänistä, eikä saanut yhtään edustajaa uuteen eduskuntaan.

Eduskuntapuolueiden ulkopuoliset ryhmät lisäsivät kannatustaan edellisistä vaaleista, nyt näitä ryhmiä kannatti 5,0 prosenttia äänestäneistä. Ryhmä pitää sisällään eduskunnan ulkopuoliset puolueet, valitsijayhdistykset ja Ahvenanmaan maakunnassa ehdokkaita asettaneet ryhmät. Eduskuntapuolueiden ulkopuoliset puolueet saivat yhteensä 63 452 ääntä, valitsijayhdistysten äänimäärä Manner-Suomessa oli 76 506. Manner-Suomessa valitsijayhdistyksistä Liike Nyt sai myös edustajan uuteen eduskuntaan.

### Puolueiden kannatus eduskuntavaaleissa 1945–2019, %



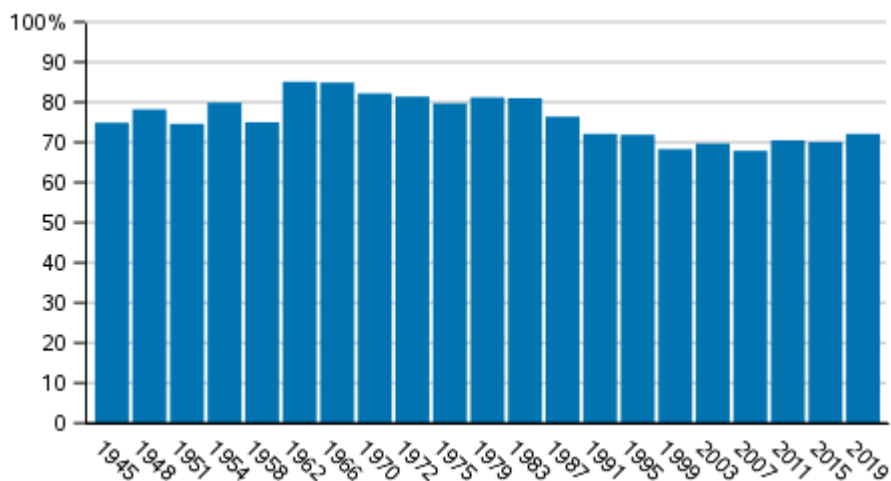
PS: 1962–1995 Suomen Maaseudun Puolue (SMP); VIHR: 1983 ei omana puolueena; VAS: 1945–1987 Suomen Kansan Demokraattinen Liitto (SKDL); KD: 1966–1999 Suomen Kristillinen Liitto (SKL)

### Äänestysaktiivisuus nousi edellisistä eduskuntavaaleista

Suomessa asuvien Suomen kansalaisten äänestysprosentti oli 72,1, mikä on 2,0 prosenttiyksikköä enemmän kuin edellisissä eduskuntavaaleissa. Äänestysprosentti nousi kaikissa vaalipiireissä, suhteellisesti eniten Pirkanmaan ja Satakunnan vaalipiireissä, 3,2 prosenttiyksikköä. Manner-Suomessa korkein äänestysprosentti oli Helsingin vaalipiirissä (77,7 %) ja matalin Savo-Karjalan vaalipiirissä (67,4 %). Manner-Suomen kunnista matalin äänestysprosentti oli Hyrynsalmella (60,0 %) ja korkein Luodossa (86,2 %).

Äänioikeutettuja eduskuntavaaleissa oli kaikkiaan 4 510 040, joista Suomessa asuvia 4 255 466 ja ulkomailla asuvia 254 574.

### Suomessa asuvien Suomen kansalaisten äänestysaktiivisuus eduskuntavaaleissa 1945–2019, %



Naiset äänestivät vuoden 2019 eduskuntavaaleissa miehiä aktiivisemmin, naisten äänestysprosentti oli 73,5, eli 2,9 prosenttiyksikköä miesten äänestysprosenttia suurempi. Naiset ovat äänestäneet miehiä aktiivisemmin kaikissa eduskuntavaaleissa vuodesta 1987 lähtien. Ennakköäänestämisen suosio kasvoi vuoden 2019 eduskuntavaaleissa, ennakkoon äänestäneiden osuus kaikista äänestäneistä nousi yli 50 prosentin. Äänestysprosentti nousi myös ulkomailla asuvien äänioikeutettujen osalta, vuoden 2019 eduskuntavaaleissa ulkomailla asuvista äänioikeutetuista äänesti 12,6 prosenttia, mikä on 2,5 prosenttiyksikköä enemmän kuin edellisissä eduskuntavaaleissa. Kirjeääniä annettiin vaaleissa yli 6 000 kappaletta, kirjeäänestys tuli uutena äänestystapana mahdolliseksi vuoden 2019 eduskuntavaaleissa.

## Äänestysaktiivisuus eduskuntavaaleissa 1945–2019 sukupuolen mukaan (Suomessa asuvat Suomen kansalaiset), %

Vuosi	Yhteensä	Miehet	Naiset	Ennakkoon äänestäneiden osuus kaikista äänestäneistä (Ennakoäänestysprosentti)
2019	72,1	70,6	73,5	50,7
2015	70,1	68,9	71,3	46,1
2011	70,5	69,6	71,3	45,0
2007	67,9	65,8	69,9	43,8
2003	69,7	67,6	71,6	37,3
1999	68,3	66,8	69,7	40,1
1995	71,9	70,6	73,1	43,2
1991	72,1	71,0	73,2	40,5
1987	76,4	76,2	76,6	15,3
1983	81,0	81,2	80,9	11,4
1979	81,2	81,9	80,6	9,6
1975	79,7	80,1	79,4	9,5
1972	81,4	81,9	81,0	6,3
1970	82,2	83,2	81,3	6,7
1966	84,9	86,1	83,9	3,8
1962	85,1	86,1	84,2	4,5
1958	75,0	78,3	72,1	6,0
1954	79,9	82,9	77,4	3,5
1951	74,6	78,4	71,4	5,6
1948	78,2	81,0	75,9	13,3
1945	74,9	77,5	72,7	13,0

## Puolueanalyysi

Puolueanalyysissä tarkastellaan puolueiden menestystä vuoden 2019 eduskuntavaaleissa eri taustamuuttujien avulla luokitelluilla alueilla. Muutoksia puolueiden kannatuksessa tarkastellaan suhteessa edellisten eduskuntavaalien tulokseen. Aineistona käytetään sellaisia äänestysalueita, joiden rajat ovat muuttuneet edellisistä vaaleista mahdollisimman vähän. Pienet, alle 1 000 äänioikeutetun äänestysalueet yhdistetään siten, että alueen keskikooksi tulee noin 2 000 äänioikeutettua. Analyysi pohjautuu noin 1 400 edellisiin vaaleihin vertailukelpoiseen alueeseen.

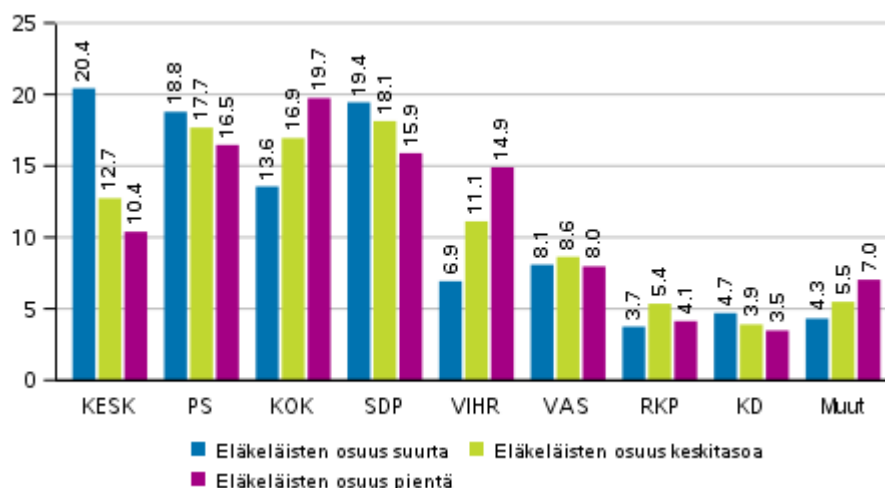
Analyysissä käytetään taustamuuttujina alueen elinkeinorakennetta, kaupungistumisastetta, tulotasoa, työttömyysastetta sekä eläkeläisten määrää. Käytetyt taustamuuttujat eivät ole toisensa poissulkevia. Esimerkiksi alueen elinkeinorakenne ja kaupungistumisen aste kuvaa osaltaan myös alueen tulotasoa. (Ks. menetelmäseloste.)

Vuoden 2019 eduskuntavaaleissa puolueiden kannatusmuutokset olivat Keskustaa ja Vihreitä lukuun ottamatta suhteellisen pieniä. Edellä mainittuja puolueita lukuun ottamatta eduskuntapuolueiden kannatusprosentit muuttuivat edellisiin vaaleihin verrattuna korkeintaan 1,2 prosenttiyksikön tasolla. Tämä on otettava huomioon kannatusmuutoksia tulkitessa. Käytännössä Keskustaa ja Vihreitä lukuun ottamatta puolueiden kannatusmuutokset eri alueilla ovatkin pääsääntöisesti pieniä.

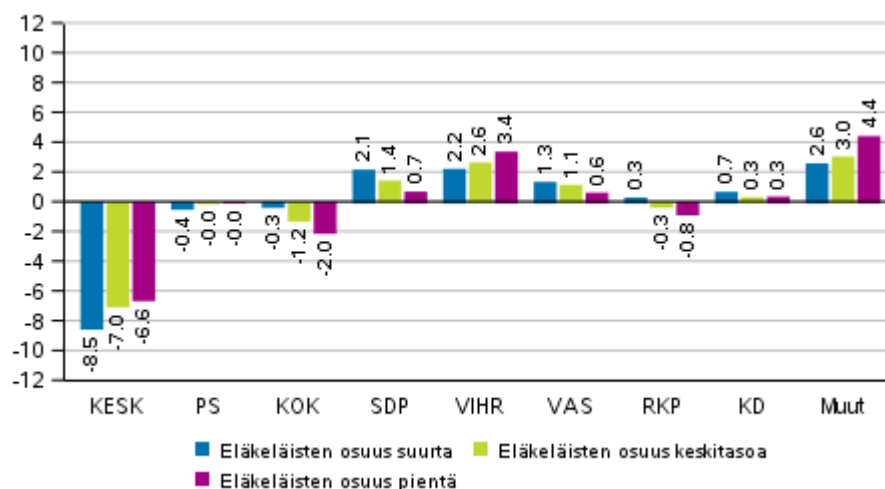
Keskustan kannatus oli korkeinta alueilla, joilla eläkeläisten osuus väestöstä on suuri. Keskusta myös menetti suhteellisesti eniten kannatusta eläkeläisvoittoisilla alueilla. Eläkeläisten määrä alueella vaikuttaa positiivisesti Perussuomalaisten ja SDP:n ja negatiivisesti Kokoomuksen ja vihreiden kannatukseen. Perussuomalaisten kannatus ei käytännössä muuttunut edellisistä eduskuntavaaleista eläkeläisten määrän

mukaan rajatuilla alueilla, Kokoomus puolestaan menetti suhteellisesti eniten kannatustaan alueilla, joilla eläkeläisten määrä on pieni. Vastaavasti SDP:n kannatus lisääntyi eniten alueilla, joilla eläkeläisiä oli keskimääräistä enemmän.

### Puolueiden kannatus eläkeläisten määrän mukaan rajatuilla alueilla 2019 eduskuntavaaleissa, %



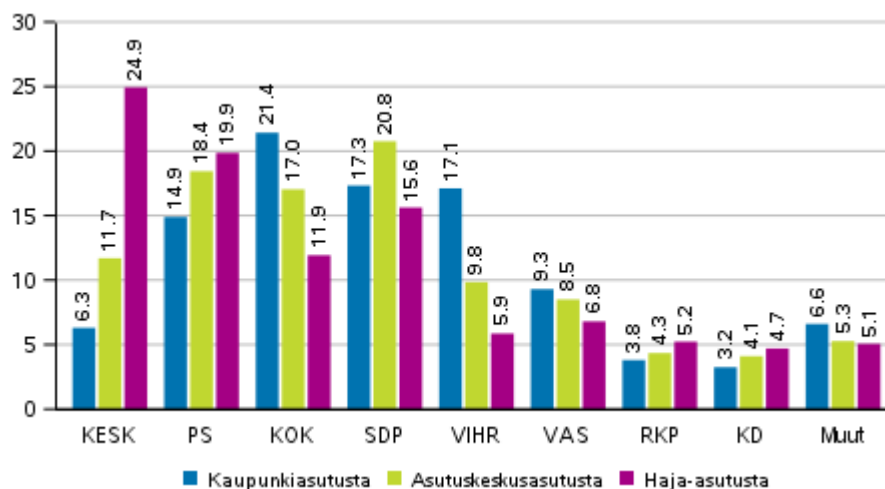
### Puolueiden kannatuksen muutos eläkeläisten määrän mukaan rajatuilla alueilla 2019 eduskuntavaaleissa, %



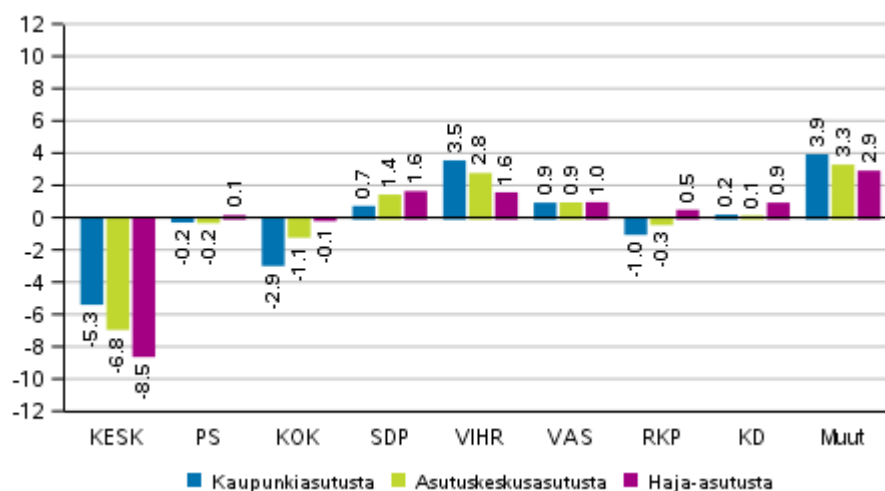
Keskustan kannatus painottui selvästi haja-asutusalueille, myös puolueen kannatus pieneni suhteellisesti eniten näillä alueilla. Perussuomalaisten kannatus painottui erityisesti asutuskeskuksiin ja haja-asutusalueille, puolueen kannatus ei käytännössä muuttunut eri asumistiheyden alueilla edellisistä vaaleista. Kokoomuksen ja Vihreiden kannatusprofiili on jälleen samankaltainen, molempien puolueiden vahvinta aluetta ovat kaupungit. Kokoomuksen kannatus laski ja Vihreiden vastaavasti nousi suhteellisesti eniten kaupungeissa.

Myös Vasemmistoliiton kannatus painottuu muita alueita enemmän kaupunkeihin, tosin selvästi vähemmässä määrin kuin Kokoomuksen ja Vihreiden. SDP:n kannatus poikkeaa tällä mittarilla muista puolueista, suurin suosio saavutettiin kaupungeja harvemmin asutuissa asutuskeskuksissa.

**Puolueiden kannatus asumistiheyden mukaan rajatuilla alueilla 2019 eduskuntavaaleissa, %**

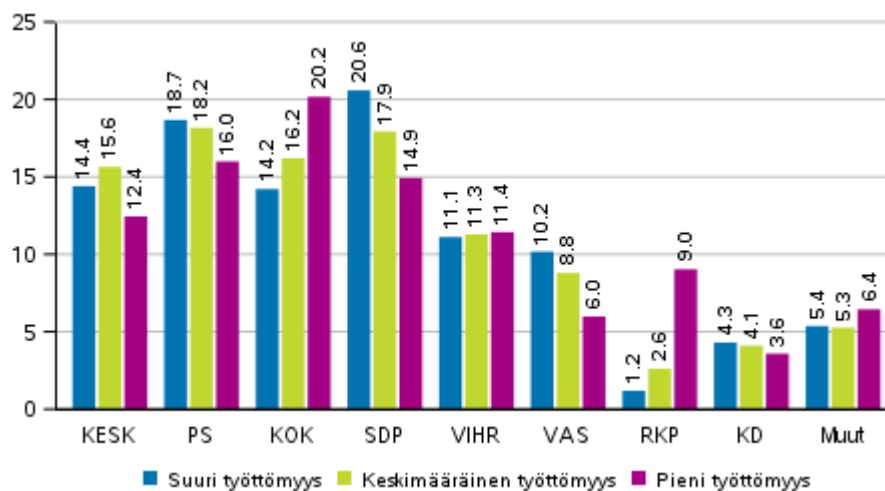


**Puolueiden kannatuksen muutos asumistiheyden mukaan rajatuilla alueilla 2019 eduskuntavaaleissa, %**

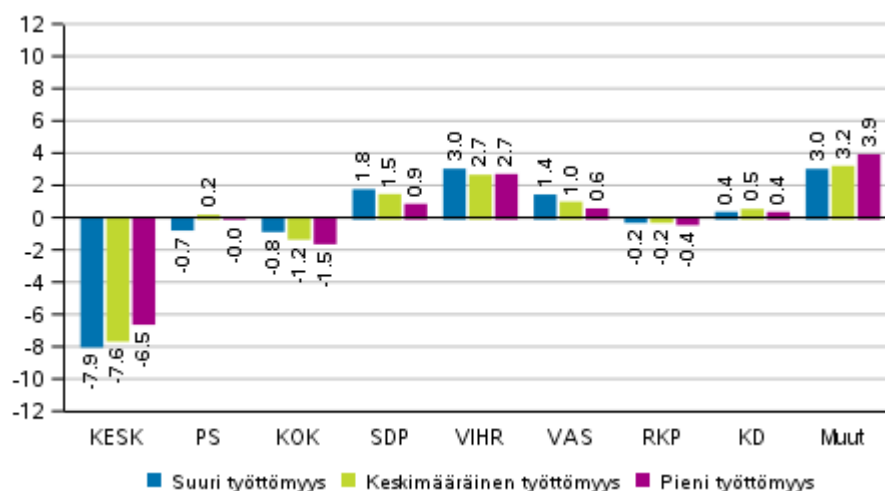


SDP ja Vasemmistoliitto sekä vähemmässä määrin myös Perussuomalaiset keräsivät kannatusta keskimääräistä suuremman työttömyyden alueilla. Näiden puolueiden osalta kannatusmuutoksen erot alueiden välillä olivat pieniä. Kokoomuksen kannatus painottui pienen työttömyyden alueille, kannatusta puolue menetti tarkastelluilla alueilla verrattain tasaisesti. Vihreiden kannatukseen työttömien määrällä ei näytä olleen vaikutusta, puolue myös lisäsi kannatustaan tasaisesti kaikilla alueilla. Keskustan kannatus oli suurinta keskimääräisen työttömyyden alueilla, puolue menetti kannatusta kaikilla työttömyysasteen avulla ryhmitellyillä alueilla, vähiten pienen työttömyyden alueilla. RKP:n kannatus puolestaan painottuu selvästi matalan työttömyyden alueille.

**Puolueiden kannatus työttömyysasteen mukaan rajatuilla alueilla  
2019 eduskuntavaaleissa, %**

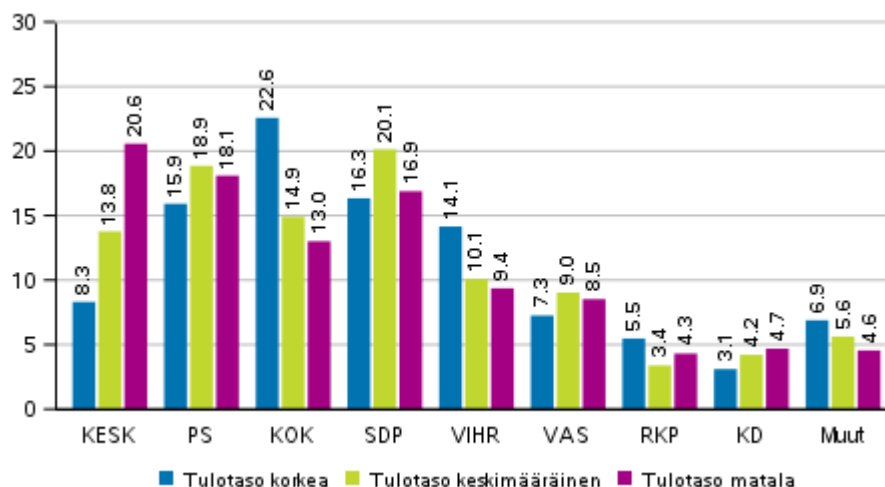


**Puolueiden kannatuksen muutos työttömyysasteen mukaan rajatuilla  
alueilla 2019 eduskuntavaaleissa, %**

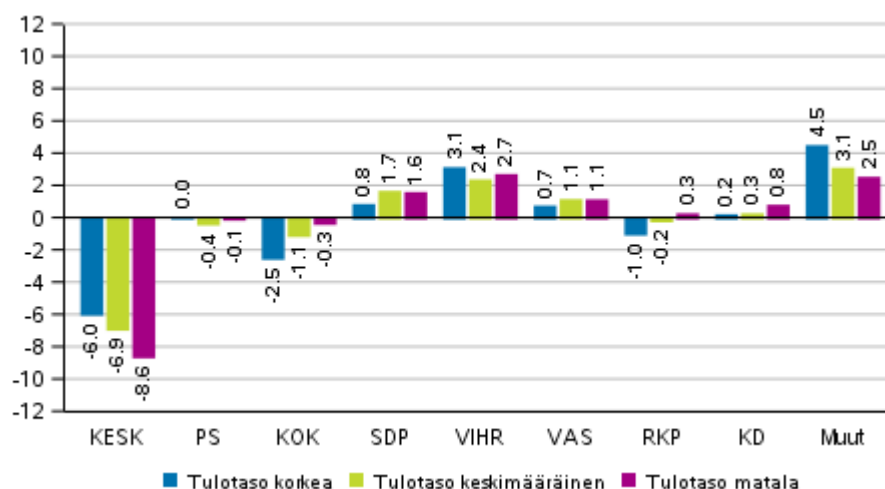


SDP:n kannatus oli suurinta keskimääräisen tulotason alueilla, myös Perussuomalaisten ja Vasemmistoliiton kannatusprofiili on tältä osin SDP:n kanssa jokseenkin samankaltainen. Sekä SDP että Vasemmistoliitto lisäsivät kannatustaan kaikilla alueilla, kuitenkin suhteellisesti vähiten korkean tulotason alueilla. Muutokset Perussuomalaisten kannatuksessa olivat pieniä kaikilla tulotason mukaan ryhmitellyillä alueilla. Kokoomuksen ja Vihreiden kannatus painottuu keskimääräistä korkeamman tulotason alueille, Kokoomus menetti suhteellisesti eniten kannatusta näillä alueilla. Keskustan kannatus oli suurinta matalan tulotason alueilla, mikä selittyy maatalousvaltaisten ja haja-asutusalueiden keskimääräistä matalammalla tulotasolla.

**Puolueiden kannatus tulotason mukaan rajatuilla alueilla 2019 eduskuntavaaleissa, %**



**Puolueiden kannatuksen muutos tulotason mukaan rajatuilla alueilla 2019 eduskuntavaaleissa, %**

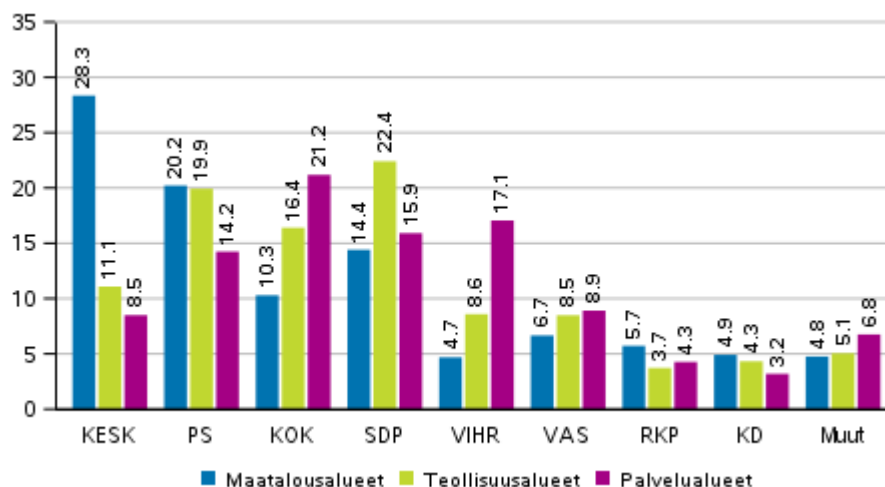


Keskustan kannatus painottui odotetusti elinkeinorakenteeltaan maatalousvaltaisille alueille, puolueen kannatus teollisuus- ja palvelualueilla jäi selvästi pienemmäksi. Kannatusta puolue menetti kaikilla alueilla, painottuen puolueen vahvimman suosion maatalousvaltaisiin alueisiin. SDP:n kannatus oli suurinta elinkeinorakenteeltaan teollisuusalueilla, kannatus jäi maatalous- ja palvelualueilla selvästi pienemmäksi. SDP sai lisää kannatusta maatalous- ja teollisuusalueilta, puolueen kannatus palveluvaltaisilla alueilla ei käytännössä muuttunut edellisistä vaaleista. Perussuomalaisten kannatus oli vahvinta maatalous- ja teollisuusalueilla, muutokset puolueen kannatuksessa olivat jälleen hyvin pieniä.

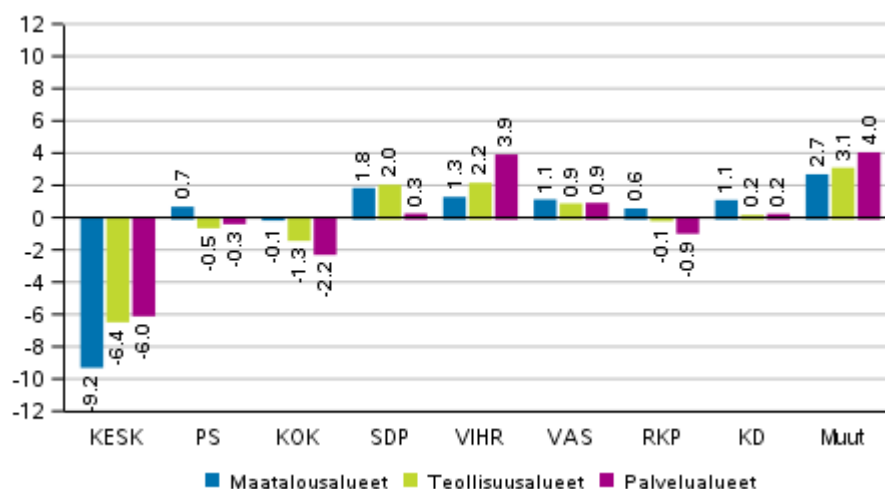
Kokoomuksen ja Vihreiden kannatusprofiili on alueiden elinkeinorakenteellakin mitattuna samankaltainen, Vihreiden kannatuksen painottuessa Kokoomusta selvemmin palvelualueille. Puolueiden suurimmat kannatusmuutokset painottuvat myös palvelualueille, Vihreiden kannatus nousi ja Kokoomuksen laski näillä alueilla. Vasemmistoliiton kannatus on suhteellisen tasaista eri alueilla, painottuen tosin hieman teollisuus- ja palvelualueille. Lisää kannatusta puolue sai tasaisesti kaikilta palvelurakenteen avulla ryhmitellyiltä alueilta.



**Puolueiden kannatus elinkeinorakenteen mukaan rajatuilla alueilla 2019 eduskuntavaaleissa, %**



**Puolueiden kannatuksen muutos elinkeinorakenteen mukaan rajatuilla alueilla 2019 eduskuntavaaleissa, %**



**Tilastokeskuksen vaalitulospalvelut**

Tilastokeskus julkaisi ennen vaaleja 5.4.2019 eduskuntavaaliehdokkaiden taustoista katsauksen, jossa tarkastellaan muun muassa ehdokkaiden sukupuolijakaumaa, ikää, syntyperää, koulutusta, työllisyyttä, tulotasoa ja perheasemaa verrattuna äänioikeutettujen vastaaviin tietoihin. Katsausta täydennetään 29.04.2019 valittujen taustatiedoilla. Katsaus äänestysaktiivisuudesta julkistetaan 24.5.2019, jossa tarkastellaan äänestysaktiivisuutta yksilötason taustatekijöiden, mm. iän, sukupuolen, koulutuksen sekä tulojen avulla.

[Tietokantataulukot](#)

# Sisällys

## Taulukot

### Liitetaulukot

Liitetaulukko 1. Puolueiden kannatus eduskuntavaaleissa 1983-2019 (%).....	11
Liitetaulukko 2. Eniten ääniä saaneet ehdokkaat eduskuntavaaleissa 1995-2019.....	11
Eduskuntavaalit, laatuseloste 2019.....	14

# Liitetaulukot

**Liitetaulukko 1. Puolueiden kannatus eduskuntavaaleissa 1983-2019 (%)**

	1983	1987	1991	1995	1999	2003	2007	2011	2015	2019
Suomen Keskusta KESK	17,6	17,6	24,8	19,8	22,4	24,7	23,1	15,8	21,1	13,8
Perussuomalaiset PS	9,7	6,3	4,8	1,3	1,0	1,6	4,1	19,1	17,7	17,5
Kansallinen Kokoomus KOK	22,1	23,1	19,3	17,9	21,0	18,6	22,3	20,4	18,2	17,0
Suomen Sosialidemokraattinen Puolue SDP	26,7	24,1	22,1	28,3	22,9	24,5	21,4	19,1	16,5	17,7
Vihreä liitto VIHR	-	4,0	6,8	6,5	7,3	8,0	8,5	7,3	8,5	11,5
Vasemmistoliitto VAS	13,5	9,4	10,1	11,2	10,9	9,9	8,8	8,1	7,1	8,2
Suomen ruotsalainen kansanpuolue RKP	4,6	5,3	5,5	5,1	5,1	4,6	4,6	4,3	4,9	4,5
Suomen Kristillisdemokraatit KD	3,0	2,6	3,1	3,0	4,2	5,3	4,9	4,0	3,5	3,9
Suomen Kommunistinen Puolue SKP	-	-	-	-	0,8	0,8	0,7	0,3	0,3	0,1
Kommunistinen Työväenpuolue KTP	-	-	0,2	0,2	0,1	0,1	0,1	0,1	0,0	0,0
Liberaalipuolue LIBE	-	-	-	-	-	-	-	-	-	0,2
Piraattipuolue	-	-	-	-	-	-	-	0,5	0,8	0,6
Eläinoikeuspuolue EOP	-	-	-	-	-	-	-	-	-	0,1
Kansalaispuolue KP	-	-	-	-	-	-	-	-	-	0,2
Feministinen puolue FP	-	-	-	-	-	-	-	-	-	0,2
Itsenäisyyspuolue IP	-	-	-	1,0	0,4	0,4	0,2	0,1	0,5	0,1
Sininen tulevaisuus SIN	-	-	-	-	-	-	-	-	-	1,0
Suomen kansa ensin SKE	-	-	-	-	-	-	-	-	-	0,1
Seitsemän tähden liike STL	-	-	-	-	-	-	-	-	-	0,4
Muut	2,8	7,5	3,3	5,8	4,0	1,6	1,5	1,0	0,9	2,9

**Liitetaulukko 2. Eniten ääniä saaneet ehdokkaat eduskuntavaaleissa 1995-2019**

			Ehdokkaan äänet	Osuus vaalipiirin äänistä, %
2019	Helsinki	Halla-aho Jussi (PS)	30 527	7,9
	Uusimaa	Lepomäki Elina (KOK)	19 273	3,5
	Varsinais-Suomi	Andersson Li (VAS)	24 404	8,8
	Satakunta	Huhtasaari Laura (PS)	12 986	10,3
	Ahvenanmaa	Löfström Mats (Muut)	11 049	83,7
	Häme	Skinnari Ville (SDP)	8 323	4,0
	Pirkanmaa	Marin Sanna (SDP)	19 087	6,4
	Kaakkois-Suomi	Häkkänen Antti (KOK)	20 231	8,2
	Savo-Karjala	Essayah Sari (KD)	12 387	5,6
	Vaasa	Henriksson Anna-Maja (RKP)	14 481	5,7
	Keski-Suomi	Mäkinen Riitta (SDP)	8 912	5,7
	Oulu	Sipilä Juha (KESK)	16 680	6,4
	Lappi	Kulmuni Katri (KESK)	8 418	8,4

			Ehdokkaan äännet	Osuus vaalipiirin äänistä, %
2015	Helsinki	Pelkonen Jaana (KOK)	15 964	4,4
	Uusimaa	Soini Timo (PS)	29 527	5,7
	Varsinais-Suomi	Andersson Li (VAS)	15 071	5,7
	Satakunta	Salonen Kristiina (SDP)	9 560	7,8
	Ahvenanmaa	Löfström Mats (Muut)	5 217	41,8
	Häme	Filatov Tarja (SDP)	8 318	4,1
	Pirkanmaa	Marin Sanna (SDP)	10 911	3,9
	Kaakkois-Suomi	Lindström Jari (PS)	9 966	4,0
	Savo-Karjala	Essayah Sari (KD)	11 186	5,1
	Vaasa	Urpilainen Jutta (SDP)	11 627	4,7
	Keski-Suomi	Ihalainen Lauri (SDP)	10 354	6,8
	Oulu	Sipilä Juha (KESK)	30 758	12,3
	Lappi	Kulmuni Katri (KESK)	9 702	9,6
	2011	Helsinki	Arhinmäki Paavo (VAS)	17 226
Uusimaa		Soini Timo (PS)	43 437	8,5
Varsinais-Suomi		Paasio Heli (SDP)	13 958	5,3
Satakunta		Kiuru Krista (SDP)	7 786	6,1
Ahvenanmaa		Naucélér Elisabeth (Muut)	6 925	64,4
Häme		Koskinen Johannes (SDP)	7 603	3,7
Pirkanmaa		Tainio Hanna (SDP)	10 400	3,8
Kymen		Kiljunen Anneli (SDP)	8 294	4,9
Etelä-Savo		Toivakka Lenita (KOK)	5 783	6,9
Pohjois-Savo		Oinonen Pentti (PS)	8 920	6,8
Pohjois-Karjala		Myller Riitta (SDP)	7 700	8,8
Vaasa		Risikko Paula (KOK)	11 907	4,8
Keski-Suomi		Kalmari Anne (KESK)	9 288	6,2
Oulu		Tölli Tapani (KESK)	9 777	4,0
Lappi		Mustajärvi Markus (VAS)	7 621	7,6
2007	Helsinki	Zyskowicz Ben (KOK)	17 607	5,6
	Uusimaa	Niinistö Sauli (KOK)	60 563	13,0
	Varsinais-Suomi	Wallin Stefan (RKP)	12 097	5,0
	Satakunta	Kataja Sampsa (KOK)	8 463	6,9
	Ahvenanmaa	Naucélér Elisabeth (Muut)	4 388	39,0
	Häme	Koskinen Johannes (SDP)	9 056	4,8
	Pirkanmaa	Tiura Marja (KOK)	17 578	6,9
	Kymen	Kiljunen Anneli (SDP)	10 770	6,4
	Etelä-Savo	Viitamies Pauliina (SDP)	6 690	8,1
	Pohjois-Savo	Katainen Jyrki (KOK)	10 806	8,5
	Pohjois-Karjala	Lahtela Esa (SDP)	10 813	12,7
	Vaasa	Mieto Juha (KESK)	13 768	5,7
	Keski-Suomi	Pekkarinen Mauri (KESK)	9 102	6,4
	Oulu	Lehtomäki Paula (KESK)	16 390	7,2
	Lappi	Väyrynen Paavo (KESK)	10 944	11,4

			Ehdokkaan äänet	Osuus vaaliipiirin äänistä, %
2003	Helsinki	Lipponen Paavo (SDP)	26 415	8,0
	Uusimaa	Karpela Tanja (KESK)	19 169	4,2
	Varsinais-Suomi	Itälä Ville (KOK)	21 422	8,6
	Satakunta	Juhantalo Kauko (KESK)	8 484	6,5
	Ahvenanmaa	Jansson Roger (Muut)	3 125	26,2
	Häme	Koskinen Johannes (SDP)	12 135	6,4
	Pirkanmaa	Karhu Saara (SDP)	14 281	5,7
	Kymen	Kiljunen Anneli (SDP)	9 396	5,4
	Etelä-Savo	Leppä Jari (KESK)	6 819	8,0
	Pohjois-Savo	Kääriäinen Seppo (KESK)	9 121	7,0
	Pohjois-Karjala	Lahtela Esa (SDP)	11 283	12,8
	Vaasa	Lintilä Mika (KESK)	10 127	4,1
	Keski-Suomi	Pekkarinen Mauri (KESK)	12 164	8,7
	Oulu	Lehtomäki Paula (KESK)	11 063	4,7
	Lappi	Takkula Hannu (KESK)	10 938	10,6
1999	Helsinki	Niinistö Sauli (KOK)	30 450	10,0
	Uusimaa	Siimes Suvi-Anne (VAS)	15 955	3,8
	Varsinais-Suomi	Itälä Ville (KOK)	14 130	5,9
	Satakunta	Heinonen Olli-Pekka (KOK)	11 697	8,2
	Ahvenanmaa	Jansson Gunnar (Muut)	5 150	48,5
	Häme	Räsänen Päivi (SKL)	11 407	6,9
	Pirkanmaa	Stenius-Kaukonen Marjatta (VAS)	13 429	6,0
	Kymen	Uosukainen Riitta (KOK)	14 160	8,2
	Etelä-Savo	Leppä Jari (KESK)	6 310	6,2
	Pohjois-Savo	Ryynänen Mirja (KESK)	8 610	6,8
	Pohjois-Karjala	Lahtela Esa (SDP)	10 125	11,4
	Vaasa	Kallis Bjarne (SKL)	13 385	5,4
	Keski-Suomi	Pekkarinen Mauri (KESK)	9 633	7,1
	Oulu	Saapunki Pauli (KESK)	8 069	3,6
	Lappi	Tennilä Esko-Juhani (VAS)	13 713	13,1
1995	Helsingin kaup.	Salolainen Pertti (KOK)	16 002	5,5
	Uudenmaan l.	Kalliomäki Antti (SDP)	17 187	4,1
	Turun läänin etel.	Niinistö Sauli (KOK)	18 946	7,6
	Turun läänin pohj.	Heinonen Olli-Pekka (KOK)	10 327	6,7
	Ahvenanmaan maak.	Jansson Gunnar (Muut)	5 199	52,7
	Hämeen läänin etel.	Viinanen Iiro (KOK)	15 647	8,8
	Hämeen läänin pohj.	Lindroos Reijo (SDP)	9 985	4,4
	Kymen l.	Uosukainen Riitta (KOK)	15 342	8,3
	Mikkelin l.	Lehtosaari Markku Antero (KESK)	7 901	7,2
	Kuopion l.	Kääriäinen Seppo (KESK)	8 547	9,1
	Pohjois-Karjalan l.	Puhakka Matti (SDP)	8 265	6,2
	Vaasan l.	Aho Esko (KESK)	16 446	8,4
	Keski-Suomen l.	Pekkarinen Mauri (KESK)	10 265	4,0
	Oulun l.	Alaranta Juhani (KESK)	10 289	4,5
	Lapin l.	Tennilä Esko-Juhani (VAS)	11 004	10,1

# Eduskuntavaalit, laatuseloste 2019

## 1. Tilastotietojen relevanssi

### 1.1 Yhteenveto tilaston tietosisällöstä

Tilastokeskus tuottaa eduskuntavaaleista Suomen viralliset tilastot, jotka sisältävät keskeiset tiedot:

- puolueiden saamat äänimäärät ja osuudet eroteltuna ennakkoäänestyksessä saatuihin ja varsinaisena vaalipäivänä saatuihin ääniin vaalipiireittäin, kunnittain sekä äänestysalueittain
- ehdokkaiden saamat äänimäärät ja osuudet sukupuolen mukaan puolueittain, vaalipiireittäin, kunnittain sekä äänestysalueittain
- äänioikeutettujen ja äänestäneiden lukumäärät sukupuolen mukaan kunnittain sekä ennakkoäänestyksessä että varsinaisena vaalipäivänä
- ehdokkaiden ja valittujen kansanedustajien lukumäärät puolueittain sukupuolen mukaan sekä kaikkien ehdokkaiden äänimäärät ja vertausluvut vaalipiireittäin

Vuodesta 1983 lähtien tiedot löytyvät Tilastokeskuksen maksuttomasta tietokannasta eli StatFin -tilastopalvelusta (2003 alkaen myös äänestysalueittain).

### 1.2 Olennaiset käsitteet

#### *Vaalitoimitus*

Suomen Perustuslain mukaan valtiolta Suomessa kuuluu kansalle, jota edustaa valtiopäiville kokoontunut eduskunta. Kansanedustajat valitaan välittömällä ja suhteellisilla vaaleilla valtioneuvoston kansanedustajapaikkojen jaosta vaalipiirien kesken tekemän päätöksen mukaisesti. Eduskuntavaalit toimitetaan joka neljäs vuosi toimitettavilla vaaleilla, vaalipäivä on vaalivuoden huhtikuun kolmas sunnuntai. Mikäli huhtikuun kolmas sunnuntai on pääsiäispäivä, vaalipäivä on pääsiäistä edeltävä sunnuntai.

#### *Vaalilainsäädäntö*

Vuonna 1998 tehdyllä vaalilainsäädännön muutoksella koottiin kaikkia vaaleja koskevat säännökset yhteen lakiin, vaalilakiin (714/1998), joka tuli voimaan 8.10.1998. Vaalit toimitetaan voimassa olevan vaalilainsäädännön mukaisesti. Aiheesta tarkemmin Oikeusministeriön ylläpitämiltä verkkosivuilla [www.vaalit.fi](http://www.vaalit.fi) (=> Vaalitietoa => Vaalilainsäädäntö) ja [www.finlex.fi](http://www.finlex.fi), vaalilaki (714/1998).

Vaalilain muutos (939/2017), jossa mahdollistettiin kirjeäänestys ulkosuomalaisille ja muille vaalien ajan ulkomailla oleville, vahvistettiin 14.12.2017 ja se tulee voimaan 1.11.2018. Kirjeäänestystä voidaan käyttää ensimmäistä kertaa vuoden 2019 eduskuntavaaleissa.

Hallituksen esitys laiksi vaalilain muuttamisesta (HE 101/2017 vp).

#### *Vaalien toimittamisen keskeiset periaatteet*

Kaikki Suomen vaalit toimitetaan noudattaen seuraavia periaatteita:

- **Vaalit ovat välittömät.** Valitsijat (äänioikeutetut) äänestävät suoraan niitä henkilöitä, jotka he tahtovat saada valituiksi.
- **Vaalit ovat suhteelliset.** Suhteellisissa vaaleissa jokainen puolue (tai muu ryhmittymä) saa sen määrän valittuja edustajia kuin mitä sen vaaleissa saama äänimäärä suhteessa muihin ryhmittymiin edellyttää (ei presidentinvaalit).
- **Vaalit ovat salaiset.** Vaalisalaisuudella tarkoitetaan, etteivät vaaliviranomaiset eivätkä muutkaan saa tietää, ketä äänestäjä on äänestänyt, vai onko hän jättänyt tyhjän äänestyslipun. Sen sijaan tieto siitä, onko äänioikeutettu käyttänyt äänioikeuttaan eli käynyt äänestämässä, ei kuulu vaalisalaisuuden piiriin.
- **Vaaleissa on yleinen ja yhtäläinen äänioikeus.** Yleisellä äänioikeudella tarkoitetaan sitä, että äänioikeus on riippuvainen vain sellaisista edellytyksistä, jotka kansalaisella yleensä on. Yhtäläisellä äänioikeudella tarkoitetaan sitä, että jokaisella äänioikeutetulla on yhtäläinen äänioikeus vaikuttaa vaalin tulokseen. Yleisissä vaaleissa kullakin on yksi ääni.

- **Kunkin äänestäjän on äänestettävä itse.** Äänioikeutta ei saa käyttää valtuusmiehen eli asiamiehen kautta.
- **Äänestämisen on tapahduttava vaaliviranomaisen edessä.** Poikkeuksena kirjeäänestys, joka ei tapahdu vaaliviranomaisen edessä. Kirjeäänestyksessä äänestäjän tulee hankkia kaksi todistajaa, jotka allekirjoittavat todistuksen siitä, että äänestys on tapahtunut vaalisalaisuus säilyttäen ja vaalivapautta kunnioittaen.
- **Suomen vaalijärjestelmä on henkilö- ja puoluevaalin yhdistelmä,** jossa samalla yhdellä numerolla äänestetään sekä puoluetta että henkilöä (ei presidentinvaalit).

#### *Äänioikeus ja vaalikelpoisuus*

Eduskuntavaaleissa äänioikeutettu on asuinpaikkaan katsomatta jokainen Suomen kansalainen, joka viimeistään vaalipäivänä täyttää 18 vuotta.

Äänioikeutettu voi äänestää joko 1) ennakkoäänestysaikana tai 2) vaalipäivänä sunnuntaina.

Vaalilain muutos (939/2017), jossa mahdollistetaan kirjeäänestys ulkosuomalaisille ja muille vaalien ajan ulkomailla oleville tuli voimaan 1.11.2018. Kirjeäänestystä käytetään ensimmäistä kertaa vuoden 2019 eduskuntavaaleissa

#### *Vaalikelpoisuus*

Eduskuntavaaleissa vaalikelpoinen on jokainen äänioikeutettu henkilö, joka ei ole vajaavaltainen eli holhouksen alainen. Kansanedustajaksi ei kuitenkaan voida valita sotilasvirassa olevaa henkilöä. Lisäksi kansanedustajana eivät voi olla seuraavat korkeat virkamiehet: valtioneuvoston oikeuskansleri, eduskunnan oikeusasiamies, korkeimman oikeuden tai korkeimman hallinto-oikeuden jäsen eikä valtakunnansyyttäjä. He voivat olla ehdokkaina, mutta jos tulevat valituiksi, heidän tulee erota virastaan.

Vaalikelpoisuus on eduskuntavaaleissa riippumaton ehdokkaan kotikunnasta, joten ehdokas voi asettautua ehdokkaaksi missä tahansa vaalipiirissä, kuitenkin vain yhdessä vaalipiirissä.

#### *Ehdokkaiden asettaminen*

Puoluekisteriin merkityllä puolueella on oikeus asettaa kussakin vaalipiirissä enintään 14 ehdokasta, tai jos vaalipiirin paikkaluku ylittää 14, enintään yhtä monta ehdokasta kuin on edustajapaikkoja. Puolueiden lisäksi valitsijayhdistyksellä, jonka vähintään 100 saman vaalipiirin (Manner-Suomessa) äänioikeutettua on perustanut, on oikeus asettaa ehdokas kansanedustajaksi. Sama henkilö saadaan samoissa vaaleissa asettaa vain yhden puolueen tai valitsijayhdistyksen ehdokkaaksi ja vain yhdessä vaalipiirissä.

Ahvenanmaan maakunnan vaalipiirissä on valitsijayhdistyksellä, jonka vähintään 30 vaalipiirin äänioikeutettua on perustanut, oikeus asettaa ehdokas kansanedustajaksi.

Ahvenanmaan maakunnan vaalipiirissä voi yhteislistalla olla enintään neljä ehdokasta.

Ehdokashakemus sekä ilmoitus vaaliliitosta ja ilmoitus yhteislistasta on annettava vaalipiirilautakunnalle 40 päivää ennen vaaleja (5.3.2019).

Ehdokaslistojen yhdistelmän laatiminen 31 päivää ennen vaaleja (14.3.2019) ja siinä olevien sekä lisäksi iän vaalipäivänä ja henkilötunnuksen merkitseminen valtakunnalliseen ehdokasrekisteriin.

#### *Äänestysprosentti = äänestäneiden osuus äänioikeutetuista*

Valtiollisissa vaaleissa tilastoissa esitetään neljä erilaista äänestysprosenttia:

- 1. Suomessa asuvien Suomen kansalaisten äänestysprosentti
- 2. ulkomailla asuvien Suomen kansalaisten äänestysprosentti
- 3. kokonaisäänestysprosentti, joka sisältää edellä mainitut molemmat ryhmät
- 4. em. ryhmästä 2 erikseen eriteltyä Ruotsissa asuvien äänestysprosentti

#### *Vaalituloksen laskenta*

### **Ennakkoäänien laskenta**

Ennakoäänien laskenta alkaa pääsääntöisesti varsinaisena vaalipäivänä, sunnuntaina, klo 15. Suurissa vaalipiireissä voidaan alkamisaikaa aikaistaa, kuitenkin niin että aikaisin mahdollinen aika on klo 12. Ennakoäänien laskennan tulos pyritään saamaan valmiiksi klo 20:een mennessä, mistä alkaen niistä saadaan julkistaa ennakkotietoja.

### **Vaalipäivän äänten laskenta**

Vaalilautakunnat aloittavat vaalipäivänä annettujen äänten alustavan laskennan vaalihuoneistojen sulkeuduttua kello 20. Vaalilautakunta avaa vaaliurnan, laskee siinä olevat äänestysliput ja merkitsee kullekin ehdokkaalle annetut äänimäärät erityiseen vaalipöytäkirjaan. Heti tämän jälkeen vaalilautakunta ilmoittaa kunnan keskusvaalilautakunnalle ehdokkaiden saamat äänimäärät eli vaalien tuloksen kyseisessä äänestysalueessa.

Kunnan keskusvaalilautakunta puolestaan välittää tulokset oikeusministeriön vaalitietojärjestelmän keskitettyyn laskentajärjestelmään. Lopuksi vaalilautakunta sinetöi äänestysliput pakettiin ja toimittaa ne ennen maanantaiaamua kello 9 vaalipiirilautakunnalle.

### **Vaalien tuloksen määräytyminen**

Vaalien tuloksen määräytymisessä käytetään ns. d'Hondt'in laskentamenetelmää, jonka mukaan laskennan *ensimmäisessä vaiheessa* lasketaan kunkin ryhmittymän eli

- vaaliliitton kuulumattoman (yksittäisen puolueen),
- vaaliliiton,
- yhteislistan sekä
- yhteislistaan kuulumattoman valitsijayhdistyksen

vaalipiirissä saama kokonaisäänimäärä.

Vaaliliitossa olevia puolueita kohdellaan siis yhtenä ryhmittymänä, samoin yhteislistaan kuuluvia valitsijayhdistyksiä. Laskennan *toisessa vaiheessa* asetetaan kussakin ryhmittymässä ehdokkaat paremmuusjärjestykseen heidän saamiensa äänimäärien perusteella.

*Kolmannessa vaiheessa* annetaan kullekin ehdokkaalle vertausluvut siten, että ryhmittymän eniten ääniä saanut ehdokas saa vertauslukuun ryhmittymän koko äänimäärän, toiseksi eniten ääniä saanut ehdokas puolet ryhmittymän äänimäärästä, kolmanneksi tullut ehdokas kolmanneksen, neljänneksi tullut ehdokas neljänneksen ja niin edelleen.

*Lopuksi* vaalipiirin kaikki ehdokkaat asetetaan vertauslukujen mukaiseen paremmuusjärjestykseen ja tästä listasta valitaan kansanedustajaksi niin monta ehdokasta kuin vaalipiiristä valitaan edustajia.

### **Tiedottaminen vaalien alustavasta tuloksesta**

Vaalien alustava tulos selviää jo vaalipäivän iltana. Vaalihuoneistojen sulkeuduttua kello 20 vaalitietojärjestelmään siirretty ennakoäänestyksen tulos annetaan julkisuuteen. Sen jälkeen vaalitietojärjestelmään siirretään vaalilautakuntien alustavat laskelmat sitä mukaan kuin ne vaalipäivän iltana valmistuvat. Yleensä alustava tulos on kokonaisuudessaan selvillä viimeistään kello 23.

### **Tarkastuslaskenta ja vaalien tuloksen vahvistaminen**

Vaalipiirilautakunnat aloittavat äänestyslippujen tarkastuslaskennan vaalipäivän jälkeisenä maanantaina kello 9. Tarkastuslaskennan tulos tulee olla valmis seuraavana keskiviikkona kello 18, jolloin vaalipiirilautakunnat vahvistavat vaalien lopullisen tuloksen vaalipiireissä ja kirjoittavat valtakirjat kansanedustajiksi valituille.

#### *Vaalipiirit*

Eduskuntavaaleja varten maa on jaettu maakuntajaon pohjalta 13 vaalipiiriin. Eduskuntavaaleissa kansanedustajien paikat jakaantuvat vaalipiirien kesken valtioneuvoston päätöksen mukaisesti.

Lain mukaan Ahvenanmaan maakunnan vaalipiiristä valitaan yksi kansanedustaja ja loput 199 edustajapaikkaa jaetaan suhteellisesti muiden vaalipiirien kesken maassa vakinaisesti asuvien Suomen kansalaisten lukumäärän mukaan.



Kansanedustajien paikkojen jako vaalipiirien kesken Ahvenanmaan maakunnan vaalipiiriä lukuun ottamatta toimitetaan niiden Suomen kansalaisten lukumäärän perusteella, joilla väestötietojärjestelmän tietojen mukaan on ollut kotikunta Suomessa asianomaisessa vaalipiirissä kuudennen vaalipäivää edeltävän kalenterikuukauden viimeisenä päivänä.

Jako, jossa otetaan huomioon **vaalivuoden alussa voimaan tulevat kuntajaon muutokset**, toimitetaan jakamalla kunkin vaalipiirin Suomen kansalaisten lukumäärä vaalipiirien yhteenlasketulla Suomen kansalaisten lukumäärällä ja kertomalla saatu luku luvulla 199. Kuhunkin vaalipiiriin tulee laskutoimituksen osoittama kokonaislukua vastaava paikkamäärä. Jos kaikki paikat eivät tule näin jaetuiksi, loput paikat jaetaan vaalipiirien kesken laskutoimituksen osoittamien lukujen desimaaliosien suuruuden mukaisessa järjestyksessä. (21.12.2007/1263)

Kansanedustajien paikkojen määrä muuttuu 14.4.2019 toimitettavissa eduskuntavaaleissa kahdessa vaalipiirissä. Uudenmaan vaalipiiri saa yhden lisäpaikan ja Savo-Karjalan vaalipiiri menettää yhden paikan. Lukumäärä otettiin väestötietojärjestelmästä 31.10.2018. Valtioneuvosto antoi 8.11.2018 asetuksen kansanedustajien paikkojen jaosta vaalipiirien kesken. Kansanedustajien paikat jakautuvat vuoden 2019 eduskuntavaaleissa seuraavasti:

- 01 Helsingin vaalipiiri 22
- 02 Uudenmaan vaalipiiri 36 (+1)
- 03 Varsinais-Suomen vaalipiiri 17
- 04 Satakunnan vaalipiiri 8
- 06 Hämeen vaalipiiri 14
- 07 Pirkanmaan vaalipiiri 19
- 08 Kaakkois-Suomen vaalipiiri 17
- 09 Savo-Karjalan vaalipiiri 15 (-1)
- 10 Vaasan vaalipiiri 16
- 11 Keski-Suomen vaalipiiri 10
- 12 Oulun vaalipiiri 18
- 13 Lapin vaalipiiri 7
- 05 Ahvenanmaan maakunnan vaalipiiri 1

#### *Vaalipiirimuutokset sekä kuntaliitokset*

Eri vuosien eduskuntavaaleja koskevat vaalipiiri- ja kuntamuutokset sekä kuntaliitokset on esitetty eduskuntavaalien kotisivulla Luokitukset-osiossa.

Vaalipiirijakoa muutettiin 1.9.2013 voimaan tulleella lailla vaalilain muuttamisesta (271/2013) ja sovellettiin ensimmäisen kerran eduskuntavaaleissa 2015 (19.4.2015). Vaalilain muutoksessa yhdistettiin Kymen (08) ja Etelä-Savon (09) vaalipiirit uudeksi Kaakkois-Suomen vaalipiiriksi (uusi 08) sekä Pohjois-Savon (10) ja Pohjois-Karjalan (11) vaalipiirit uudeksi Savo-Karjalan (uusi 09).

Kunnat on sijoitettu vaalipiireihin voimassa olevan vaalipiirijaon mukaan. Vuoden 2019 alussa on kuntien lukumäärä Manner-Suomessa 295 ja Ahvenanmaan maakunnassa 16.

Tilastossa on käytetty voimassa olevaa tilastollista kuntaryhmitystä (Tilastokeskus, Kunnat ja kuntapohjaiset aluejaot). Tilastollisessa kuntaryhmityksessä kunnat jaetaan taajamaväestön osuuden ja suurimman taajaman väkiluvun perusteella kaupunkimaisiin, taajaan asuttuihin ja maaseutumaisiin kuntiin. Luokitus perustuu vuonna 2018 tehtyyn taajamarajaukseen ja kunnan väkilukutietoon vuodelta 2017. Taajamarajaus tuotetaan Suomen ympäristökeskuksessa vuosittain.

1. Kaupunkimaisia kuntia ovat kunnat, joiden väestöstä vähintään 90 % asuu taajamissa tai suurimman taajaman väkiluku on vähintään 15 000.
2. Taajaan asuttuja kuntia ovat kunnat, joiden väestöstä vähintään 60 %, mutta alle 90 %, asuu taajamissa ja suurimman taajaman väkiluku on vähintään 4 000 mutta alle 15 000.
3. Maaseutumaisia kuntia ovat kunnat, joiden väestöstä alle 60 % asuu taajamissa ja suurimman taajaman väkiluku on alle 15 000, sekä kunnat, joiden väestöstä vähintään 60 %, mutta alle 90 %, asuu taajamissa ja suurimman taajaman väkiluku on alle 4 000.

### *Käytetyt luokitukset*

Tilastokeskuksen kuntaluokitus. Vaalipiiri, kuntaryhmä, kunta, äänestysalue, puolue (puoluerekisteriin merkityt), ehdokkaiden ja valittujen ikä.

*Eduskuntavaaleissa 2019 asettivat ehdokkaita seuraavat rekisteröidyt puolueet:*

- Suomen Sosialidemokraattinen Puolue (SDP)
- Suomen Keskusta (KESK)
- Kansallinen Kokoomus (KOK)
- Suomen ruotsalainen kansanpuolue (RKP)
- Suomen Kristillisdemokraatit (KD)
- Vihreä liitto (VIHR)
- Vasemmistoliitto (VAS)
- Perussuomalaiset (PS)
- Suomen Kommunistinen Puolue (SKP)
- Kommunistinen Työväenpuolue - Rauhan ja Sosialismin puolesta (KTP)
- Liberaalipuolue - Vapaus valita (LIBE)
- Piraattipuolue
- Eläinoikeuspuolue (EOP)
- Kansalaispuolue (KP)
- Feministinen puolue (FP)
- Itsenäisyyspuolue (IP)
- Sininen tulevaisuus (Sin)
- Suomen kansa ensin (SKE)
- Seitsemän tähden liike (STL)

### *Tietojenkeruumenetelmät ja tietolähde*

Tilastokeskus saa vaalien perusaineiston oikeusministeriön vaalitietojärjestelmästä, jonka teknisen toteuttamisen hoitaa Tieto Oyj. Tilastokeskus kerää tietoja ennakoäänestämisestä erillisellä lomakkeella kunnilta, jotka eivät käytä sähköistä äänioikeusrekisteriä (Ahvenanmaan maakunnan vaalipiirin kunnat).

### **1.3 Lait, asetukset ja suositukset**

Tilastokeskuksen tehtävänä on laatia yhteiskuntaoloja koskevia tilastoja (laki Tilastokeskuksesta 24.1.1992/48). Näihin kuuluvat myös vaalitulokset. Tilastokeskuksen työjärjestys määrittää Väestö- ja elinolutilastot vaalitulosten tekijäksi (Tilastokeskuksen työjärjestys, TK-00-954-18).

## **2. Tilastotutkimuksen menetelmäkuvaus**

Tilasto perustuu kokonaisuaineistoon. Tilaston perusaineisto perustuu oikeusministeriön vaalitietojärjestelmään, joka koostuu viidestä osajärjestelmästä. Näitä ovat:

1. Pohja- ja paikkatietojärjestelmä, jossa ovat tiedot mm. vaalipiiri-, kunta-, äänestysaluejaoista, vaaliviranomaisista sekä äänestyspaikoista (äänestyspaikkarekisteri, jossa ovat tiedot yleisistä ennakkoäänestyspaikoista ja vaalipäivän äänestyspaikoista);
2. Puolue- ja ehdokastietojärjestelmä (ehdokasrekisteri), johon merkitään ehdokkaasta seuraavat tiedot: nimi, ehdokasnumero, ammatti, kotikunta, puolue/valitsijayhdistys (jonka ehdokkaana hän on) sekä henkilötunnus (14.3.2019). Ehdokastietojärjestelmä sisältää myös puolerekisterin;
3. Äänioikeusjärjestelmä (äänioikeusrekisteri), johon Väestörekisterikeskus poimii tiedot äänioikeutetuista 46. päivänä (27.2.2019) ennen vaalipäivää. Äänioikeusrekisteri perustetaan kutakin vaalia varten erikseen. Äänioikeusrekisteri perustetaan kutakin vaalia varten erikseen. Äänioikeusrekisteriin otetaan jokaisesta äänioikeutetusta ne tiedot (mm. nimi, henkilötunnus, vaalipiiri, kotikunta ja äänestyspaikka), jotka olivat väestötietojärjestelmässä 51. päivänä (22.2.2019) ennen vaalipäivää. Äänioikeusrekisteri tulee lainvoimaiseksi 12. päivänä (2.4.2019) ennen vaalipäivää kello 12. Äänioikeusrekisteri on käytössä ennakkoäänestyspaikoissa ja jokaisen ennakkoon äänestävän äänestämistä tehdään siihen merkintä. Ennakkoäänestyksen jälkeen rekisteristä tulostetaan vaaliluettelot vaalipäivän äänestyspaikoille. Äänioikeusrekisteriä voidaan kuitenkin käyttää myös vaalipäivän äänestyspaikalla vaaliluetteloiden sijasta. Vaalien jälkeen äänioikeusrekisterin tiedot hävitetään;
4. Keskitetty tuloslaskentajärjestelmä, johon vaalipiirilautakunnat ja kuntien keskusvaalilautakunnat toimittavat vaalien tulostiedot;
5. Tulospalvelujärjestelmä (Tilasto- ja tietopalvelujärjestelmä), jonka avulla vaalien tulostiedot ja muut tilastotiedot välitetään tiedotusvälineille ja Tilastokeskukselle.

Tilastokeskuksen vaalitietojärjestelmä koostuu neljästä vaalitiedostosta, joita ovat: aluetiedosto, puoluetiedosto, ehdokastiedosto ja ehdokasrekisteri.

### **Ehdokkaiden ja valittujen sekä äänestäneiden tausta-analyysit**

Vaalitilastojen yhteydessä tuotetaan tausta-analyysi äänioikeutettujen, puolueiden asettamien ehdokkaiden ja valittujen osalta. Äänioikeutettujen henkilöperusjoukko perustuu 27.2.2019 perustettuun äänioikeusrekisteriin (tiedot poimittu väestötietojärjestelmästä 22.2.2019) ja ehdokkaat Oikeusministeriön ehdokasrekisteriin. Näihin rekistereihin yhdistetyt henkilöiden taustatiedot perustuvat Tilastokeskuksen tilastoaineistoihin, mm. väestö-, perhe- ja työssäkäyntitilastoihin, tutkintorekisteriin. Äänioikeutetuista tarkastelussa ovat mukana vain Suomessa asuvat äänioikeutetut.

Analyysissä on kuvattu äänioikeutettuja, ehdokkaita ja valittuja tiettyjen muuttujien suhteen. Taustatiedot ovat yleensä vuosilta 2016-2017. Tätä uudempia tietoja ei ole ollut käytettävissä. Henkilön ikä on ikä vaalipäivänä kokonaisina vuosina.

Seuraavassa on kuvattu analyysissä käytetyt taustamuuttujat.

#### *Vaalipiirit*

Analyysissä käytetty vaalipiiri on ehdokkailla se vaalipiiri, jossa henkilö on ehdokkaana. Äänioikeutetuilla vaalipiiritieto perustuu 51 päivää ennen vaalipäivää poimittuun tietoon henkilön asuinkunnasta Väestörekisterikeskuksen väestötietojärjestelmässä.

#### *Ulkomaalaistausta*

Ulkomaalaistaustaisuutta on tarkasteltu kahden eri muuttujan avulla eli henkilön kielen tai syntyperän mukaan. Kielen mukaan ulkomaalaistaustaisiksi on luokiteltu ne henkilöt, joiden äidinkieli on jokin muu kuin suomi, ruotsi tai saame. Syntyperän mukaan ulkomaalaistaustaisina pidetään henkilöitä, joiden molemmat vanhemmat tai ainoa tiedossa oleva vanhempi on syntynyt ulkomailla. Tieto on vuodelta 2018.

#### *Pääasiallinen toiminta*

Pääasiallisen toiminnan käsite kuvaa henkilön taloudellisen toiminnan laatua. Väestö jaetaan pääasiallisen toiminnan perusteella työvoimaan kuuluviin ja työvoiman ulkopuolella oleviin. Nämä ryhmät voidaan edelleen jakaa alaryhmiin. Luokitus perustuu tietoihin henkilön toiminnasta vuoden viimeisellä viikolla. Tiedot pääasiallisesta toiminnasta perustuvat eri rekistereistä saatuihin tietoihin.

Pääasiallisen toiminnan mukainen luokitus on seuraava:

- työlliset
- työttömät
- 0-14-vuotiaat
- opiskelijat, koululaiset
- eläkeläiset
- varusmiehet, siviilipalvelusmiehet
- muut työvoiman ulkopuolella olevat

Analyysissä käytetty tieto kuvaa henkilön toimintaa vuoden 2017 viimeisellä viikolla.

#### *Perheasema*

Tässä analyysissä väestö on jaoteltu perheaseman mukaan seuraaviin luokkiin

- avio-/avoperheen vanhempi
- yksinhuoltaja
- lapseton pari
- yksin asuva
- kotona asuva nuori
- muu

Avio-/avoperheen vanhempiin luetaan kaikki avio- tai avoliitossa olevat sekä rekisteröidyssä parisuhteessa elävät, joilla asuu kotona myös omia ja/tai puolison lapsia. Lapsettomia pareja ovat avio-/avoliitossa sekä rekisteröidyssä parisuhteessa elävät, joilla ei ole lapsia. Kotona asuviksi nuoriksi on määritelty omien/oman tai ottovanhempiensa/vanhempansa kanssa asuvat lapsen asemassa olevat henkilöt. Ryhmä ”muu” sisältää ne perheettömät, jotka asuvat yhdessä muiden henkilöiden kanssa (esimerkiksi lapsensa perheen kanssa asuva äiti/isä), asunnottomat ja laitosväestö. Yksin asuvat perheettömät ovat luokassa ”yksin asuva”.

Tieto henkilön perheasemasta on vuodelta 2017.

#### *Lasten lukumäärä*

Analyysissä on käytetty lasten lukumääränä henkilön biologisten ja adoptoitujen lasten lukumäärää. Tieto on vuodelta 2017.

#### *Koulutusaste*

Perusasteen tutkinnon suorittaneilla on koulutusta korkeintaan 9 vuotta. Näitä koulutuksia ovat esim. kansa-, keski- ja peruskoulun tutkinnot.

Keskiasteen tutkinnon suorittaneilla on koulutusta 11–12 vuotta. Näitä koulutuksia ovat esim. ylioppilastutkinnot, 1-3 -vuotiset ammatilliset tutkinnot ja ammatilliset perustutkinnot.

Alimman korkea-asteen koulutus kestää 2-3 vuotta keskiasteen jälkeen. Näitä koulutuksia ovat esim. tekniikon, merkonomin ja sairaanhoitajan tutkinnot, jotka eivät ole ammattikorkeakoulututkintoja.

Alemman korkeakoulututkinnon suorittaminen vaatii 3-4 vuotta päätoimista opiskelua keskiasteen jälkeen. Alemmaan korkeakouluasteeseen luetaan esim. ammattikorkeakoulututkinnot ja alemmat korkeakoulututkinnot.

Ylemmän korkeakouluasteen tutkinnon suorittaminen vaatii pääsääntöisesti 5-6 vuotta päätoimista opiskelua keskiasteen jälkeen. Ylempään korkeakouluasteeseen luetaan esim. maisteritutkinnot ja lääkäreiden erikoistumistutkinnot.

Tutkijakoulutusasteen tutkinnon suorittaminen edellyttää itsenäisen ja julkaisukelpoisen tutkimustyön tai väitöskirjan tekemistä. Tutkinnot ovat tieteellisiä lisensiaatin ja tohtorin tutkintoja.

Tiedot henkilön koulutuksesta saadaan Tilastokeskuksen tutkintorekisteristä. Analyysissä käytetyt tiedot ovat vuodelta 2017.

#### *Käytettävissä olevat rahatulot*

Käytettävissä olevat rahatulot sisältävät rahamääräiset tuloerät ja työsuhteeseen liittyvät luontoisedut. Rahatuloihin eivät sisälly laskennalliset tuloerät, joista tärkein on laskennallinen asuntotulo. Kun bruttorahatuloista vähennetään maksetut tulonsiirrot, jäljelle jäävä tulo on käytettävissä oleva rahatulo.

Tieto on vuodelta 2017.

#### *Mediaanitulo*

Kun tulonsaajat asetetaan tulojen mukaan suuruusjärjestykseen, mediaanitulo on keskimmäisen tulonsaajan tulo. Keskimmäisen tulonsaajan kummallekin puolelle jää yhtä monta tulonsaajaa. Mediaani ei ole yhtä herkkä poikkeaville äärihavainnoille kuin aritmeettinen keskiarvo.

#### *Valtionveronalaiset tulot*

Eräin poikkeuksin kaikki rahana tai rahanarvoisena etuutena saatu tulo on veronalaista. Veronalaisia eivät ole mm. eräät sosiaaliavustukset, päivärahat ja korvaukset. Tällaisia ovat esimerkiksi lapsilisät, asumistuet ja toimeentulotuki. Veronalaisia eivät myöskään ole mm. julkisyhteisöiltä saadut stipendit ja apurahat.

#### *Ammatti*

Ammattia on tarkasteltu Ammattiluokitus 2010 avulla, jolla kuvataan yhteiskunnan ammattirakennetta.

Tieto on vuodelta 2016.

### 3. Tietojen oikeellisuus ja tarkkuus

Vaalitilastojen aineisto perustuu oikeusministeriön vaalitietojärjestelmään ja vaaliviranomaisten toimittamiin tietoihin, joita voidaan pitää luotettavana.

### 4. Tietojen ajantasaisuus ja tarkkuus

Vahvistetut tiedot poikkeavat aina jonkin verran ennakkotilastojen luvuista.

Tulokset voivat muuttua vahvistetun tuloksen jälkeen kaikilta osin: äänestysalueittain, kunnittain, vaalipiireittäin, puolueittain sekä kaikkien ehdokkaiden ja valittujen saamien äänimäärien suhteen, jolloin jopa heidän keskinäinen järjestyksensä voi muuttua.

### 5. Tietojen saatavuus ja läpinäkyvyys

Ensimmäinen aineisto eli ennakkotilastot julkaistaan mahdollisimman pian internetissä, StatFin-palvelussa sekä Eduskuntavaalit-tilastosivulla. Kunnittaiset ja äänestysalueittaiset (vuodesta 2003) vaalitiedot sekä valittujen saamat äänimäärät viedään StatFin-palveluun.

Eduskuntavaalit-tilastosivulla julkaistaan kolmella kielellä (suomi, ruotsi ja englanti) julkistuksia ja kyseistä vaalia koskevien taulukoiden lisäksi aikasarjataulukoita. Toinen aineisto eli lopulliset tiedot toimitetaan Tilastokeskukselle vaalituloksen vahvistamisen jälkeen. Vaalituloksen vahvistamisen jälkeen julkaistaan Internetissä ennakkotilastoja vastaavat vahvistetut tiedot tilastosivulla sekä päivitetään StatFin-palveluun tietokannat.

Vaalikarttapalvelussa julkaistaan keskeisiä vaalitulostietoja eduskuntavaaleista.

### 6. Tilastojen vertailukelpoisuus

Tilastoissa käytetään vaalivuoden kuntajakoa. Uusi tilastollinen kuntaryhmitys (kaupunkimaiset, taajamamaiset ja maaseutumaiset) otettiin käyttöön vuodesta 1999 alkaen. Sitä aikaisemmin kunnat ryhmiteltiin seuraavasti: kaupungit ja muut kunnat. Vaalien välillä tapahtuneet vaalipiiri- ja kuntamuutokset on huomioitu tilastoissa, joissa on vertailutieto edellisen vaalin tuloksiin.

Eduskuntavaalit-tilastosivulla esitetään vaalitulostietoja (alkaen vuodesta 1908) aikasarjataulukkoina. Ennakkotilastot eduskuntavaaleista on julkaistu internetissä tilastosivulla vuodesta 1995. Lisäksi StatFin-palvelussa on aikasarja eduskuntavaaleista alkaen vuodesta 1983 (huom. vuodesta 2003 myös äänestysalueittaiset tiedot).

## 7. Selkeys ja eheys/yhtenäisyys sekä dokumentointi

Oikeusministeriö julkaisee kattavaa yleistietoa eri vaaleista sekä valtakunnallisen ehdokasrekisterin ja vaalitulostietoja verkkosivuillaan ([www.vaalit.fi](http://www.vaalit.fi)). Oikeusministeriön julkaisema tilasto ennakkoäänestäneiden osalta poikkeaa Tilastokeskuksen ennakkoäänestäneiden tilastosta, sillä ne määritellään eri perustein:

- Oikeusministeriö laskee ennakkoäänestäneiden määrän äänioikeutettujen määrästä
- Tilastokeskus laskee ennakkoäänestäneiden määrän kaikkien äänestäneiden määrästä

Tilastoissa käytetyt luokitukset löytyvät Tilastokeskuksen kotisivuilta.

## Lisätietoja

Sami Fredriksson 029 551 2696

Vastaava tilastojohtaja:

Jari Tarkoma

[vaalit@tilastokeskus.fi](mailto:vaalit@tilastokeskus.fi)

<http://tilastokeskus.fi/eduskuntavaalit>

Lähde: Eduskuntavaalit 2019, Tilastokeskus

Asiakaspalaute: [www.tilastokeskus.fi/palaute](http://www.tilastokeskus.fi/palaute)

---

Tietopalvelu ja viestintä, Tilastokeskus  
puh. 029 551 2220  
[www.tilastokeskus.fi](http://www.tilastokeskus.fi)

Julkaisutilaukset, Edita Publishing Oy  
puh. 020 450 05  
[asiakaspalvelu.publishing@edita.fi](mailto:asiakaspalvelu.publishing@edita.fi)  
[www.editapublishing.fi](http://www.editapublishing.fi)

ISSN 1796-0479  
= Suomen virallinen tilasto  
ISSN 1799-6252 (pdf)