

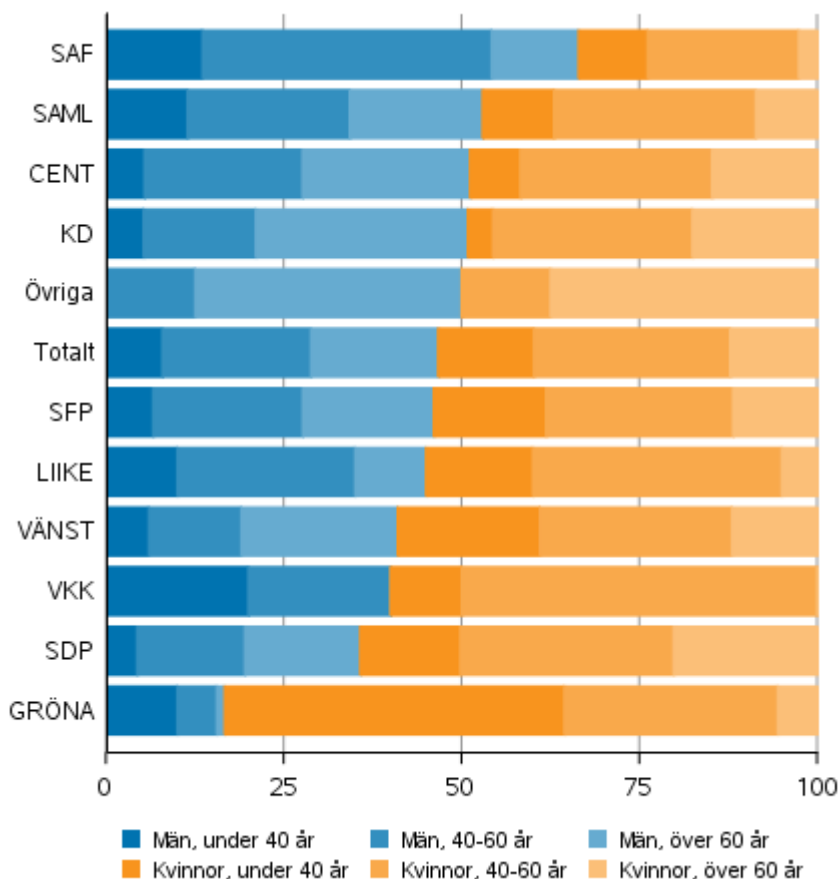
Välfärdsområdesvalet 2022

Kandidaterna och de invalda

Bakgrundsanalys av kandidaterna och de invalda i välfärdsområdesvalet 2022

I välfärdsområdesvalet valdes 1 379 ledamöter till välfärdsområdesfullmäktige bland 10 584 kandidater. Samlingspartiet var det största partiet i välfärdsområdesvalet med en röstandel på 21,6 procent och flest platser i välfärdsområdesfullmäktige fick Centern, 297 mandat (21,5 %). Samlingspartiet fick 289 platser (21,0 %) och SDP 277 platser (20,1 %).

Andelen män och kvinnor av de invalda efter parti och ålder i välfärdsområdesvalet 2022, %



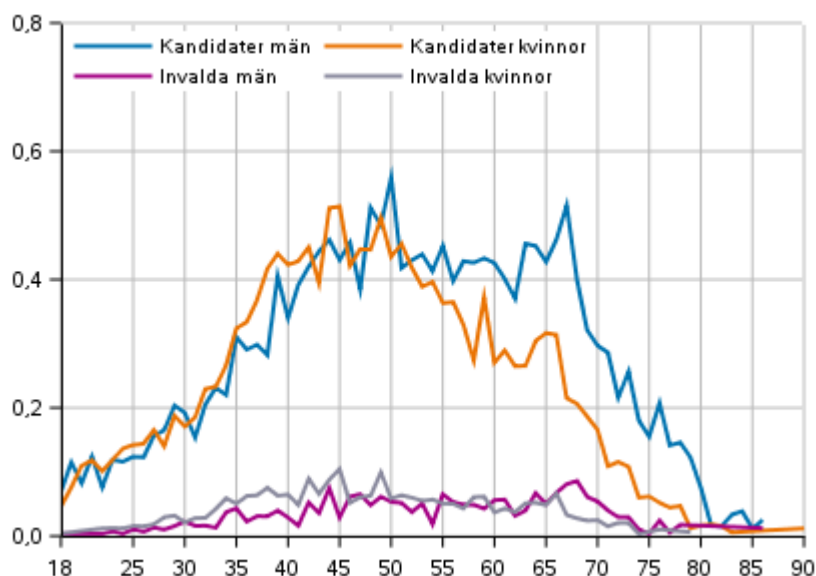
Majoriteten (53,3 %) av de invalda i välfärdsområdesfullmäktige var kvinnor. Kvinnornas andel var störst bland Gröna förbundets invalda (83,3 %) och minst bland Sannfinländarnas invalda (33,5 %). Av kandidaterna var 45,4 procent kvinnor.

Genomsnittsåldern för alla kandidater var 50,3 år, för de manliga kandidaterna 51,5 år och för de kvinnliga 48,7 år. Av kandidaterna var 2 996 kandidater 60 år eller äldre. Av kandidaterna var totalt 366 kandidater 24 år eller yngre. Bland riksdagspartierna hade KD de äldsta kandidaterna, då andelen personer som fyllt 60 år var 37,5 procent och genomsnittsåldern 53 år. Bland riksdagspartierna hade Gröna förbundet de yngsta kandidaterna: av dem var 34,2 procent under 40 år och genomsnittsåldern var 45,1 år.

Genomsnittsåldern för invalda till välfärdsområdesfullmäktige var 51,1 år, männens 53,6 år och kvinnornas 49,0 år. Yngst var de invalda från Gröna förbundet, med en genomsnittsålder på 40,0 år, och äldst de invalda från Kristdemokraterna, med en genomsnittsålder på 56,5 år. Av de invalda var 66 personer (4,8 %) under 30 år och 416 personer (30,2 %) över 60 år.

Per tusen röstberättigade män/kvinnor hade 3 män och 2,4 kvinnor ställt upp som kandidater. I kommunalvalet har andelen kvinnliga kandidater varit lägre än andelen manliga kandidater i alla åldersklasser. I välfärdsområdesvalet år 2022 var andelen kvinnliga kandidater större än andelen manliga kandidater i nästan alla åldersklasser ända till 50-åringar.

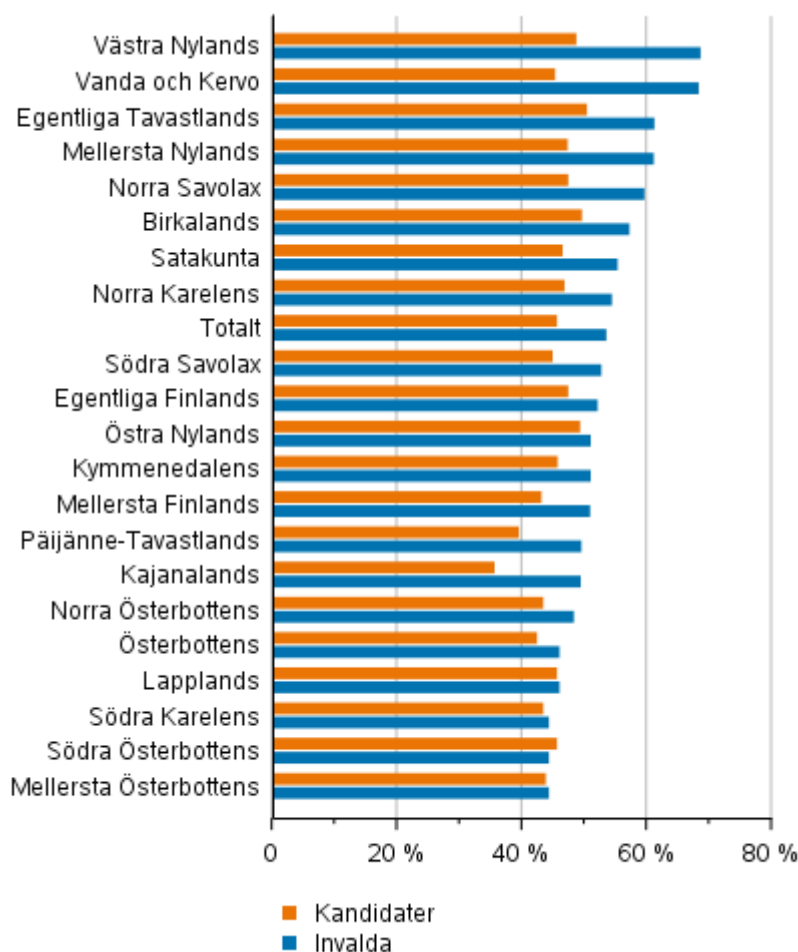
Kandidaternas och de invaldas andel av åldersklassen efter kön i välfärdsområdesvalet 2022, %



Relativt sett flest kvinnliga kandidater fanns det i Egentliga Tavastland (50,2 %). Klart färre kvinnliga kandidater än i övriga områden fanns det i Kajanaland och Päijänne-Tavastland, under 40 procent av kandidaterna.

Till totalt 13 välfärdsområdesfullmäktige valdes kvinnlig majoritet. Kvinnornas andel av de invalda var störst inom Västra Nylands välfärdsområde (68,4 %) och minst inom Södra Karelen, Södra Österbottens och Mellersta Österbottens välfärdsområden (44,1 %).

Kvinnornas andel av kandidaterna och de invalda efter välfärdsområde i välfärdsområdesvalet 2022, %



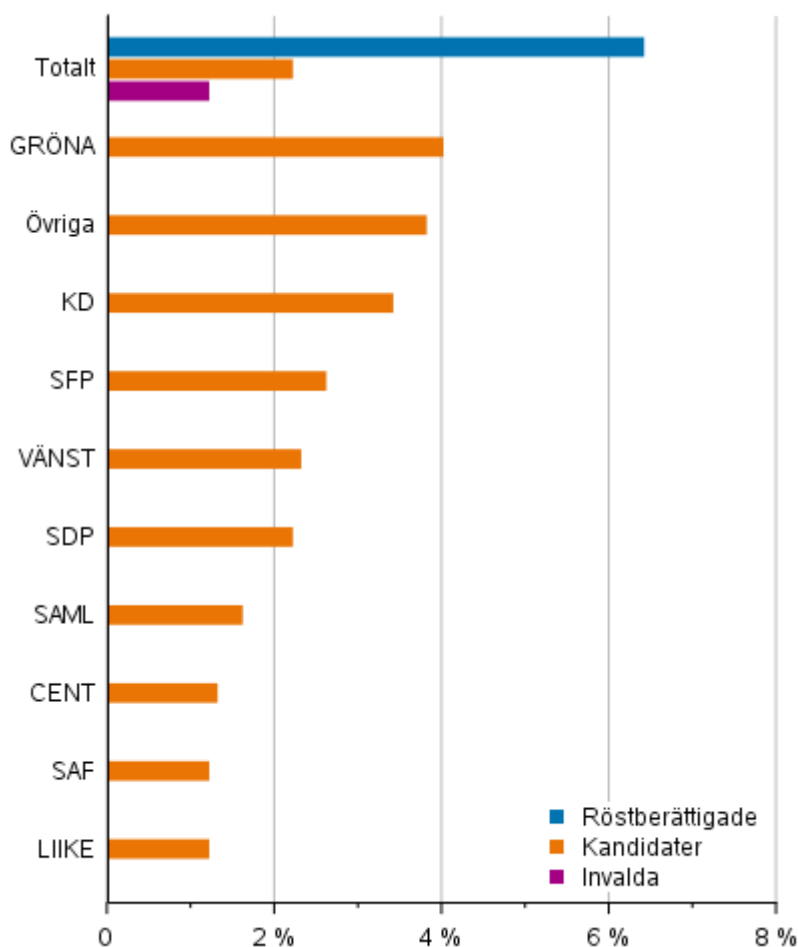
Av alla kandidater som partierna ställt upp var 80 procent kandidater också i kommunalvalet år 2021. Av riksdagspartierna hade Sannfinländarna flest samma kandidater, då nästan 95 procent också hade kandiderat i kommunalvalet. Minst kandidater som också hade kandiderat i kommunalvalet hade Rörelse Nu, med något över 50 procent av kandidaterna. Största delen av kandidaterna var i kommunalvalet 2021 kandidater för samma parti som nu.

Av de invalda var omkring 84 procent kandidater också i kommunalvalet 2021. Relativt sett flest kandidater i kommunalvalet blev invalda till välfärdsområdesfullmäktige från Sannfinländarna (96,8 %) och minst från SFP (71,1 %).

Andelen kandidater med ett främmande språk som modersmål, dvs. personer som talar något annat språk än finska, svenska eller samiska som modersmål, var klart mindre än bland de röstberättigade. Av de röstberättigade hade något över 6 procent ett främmande språk som modersmål, av kandidaterna 2,2 procent. Av riksdagspartierna hade Gröna förbundet (4,0 %) och Kristdemokraterna (3,4 %) flest kandidater med främmande modersmål. Bland kandidaterna utanför riksdagspartierna var andelen kandidater med ett främmande språk som modersmål större än genomsnittet (3,8 %). Andelen kandidater med ett främmande språk som modersmål var minst bland Sannfinländarna (1,2 %) och Rörelse Nu (1,2 %).

Av de invalda var 15 personer med ett främmande språk som modersmål, dvs. en dryg procent.

Andel personer med främmande modersmål av röstberättigade, kandidater och de invalda (partivis) i välfärdsområdesvalet 2022, %



Bland kandidaterna fanns medborgare från 27 olika länder. Av de röstberättigade var något över fyra procent utländska medborgare. Sammanlagt kandiderade 66 utländska medborgare. Av alla kandidater var 163 (1,5 %) finska medborgare som också var medborgare i ett annat land. Av alla röstberättigade hade 2,1 procent ett dylikt dubbelt medborgarskap.

Över 93 procent av kandidaterna hade en examen efter grundnivå, av de röstberättigade hade något över 76 procent avlagt examen efter grundnivå. Detta förklaras delvis av att de röstberättigade och kandidaterna hade olika åldersstruktur. Av riksdagspartierna hade Gröna förbundets kandidater den högsta utbildningsnivån, då nästan 68 procent av dem hade examen på högskolenivå. Av alla kandidater hade 47 procent avlagt examen på motsvarande nivå, av de röstberättigade 23 procent. Också SFP:s och Samlingspartiets kandidater var högre utbildade än genomsnittet: av SFP:s kandidater hade 63,7 procent examen på högskolenivå och av Samlingspartiets kandidater 60,0 procent.

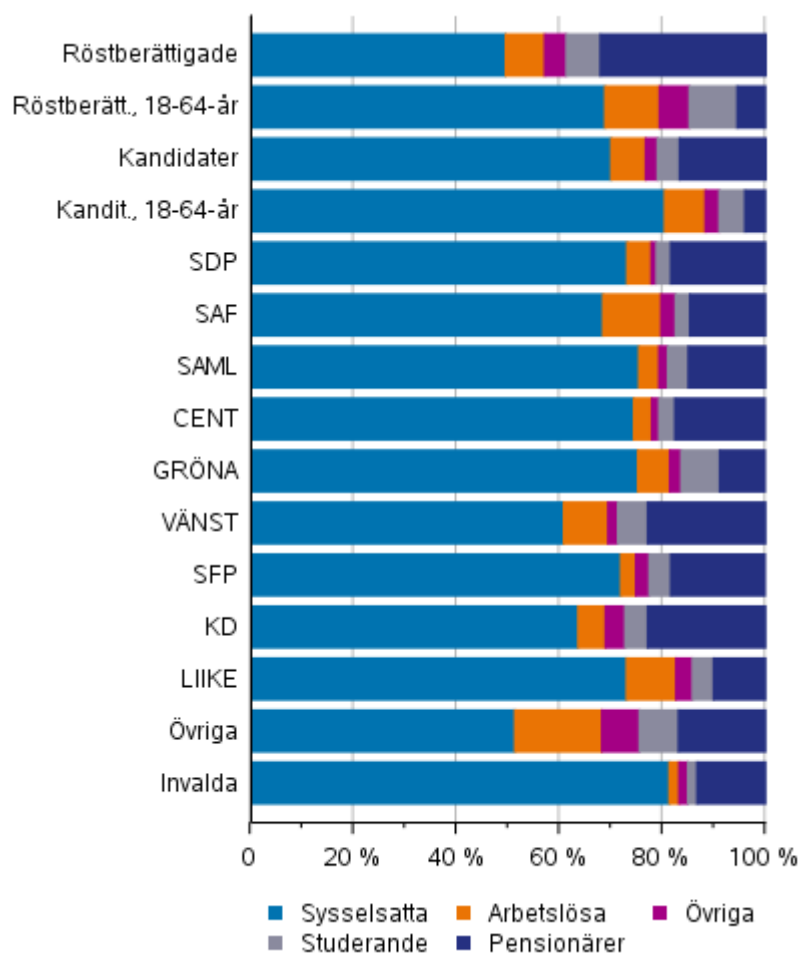
Av de invalda hade 97 procent avlagt examen efter grundnivå. De högst utbildade var Gröna förbundets invalda. Av dem hade omkring 83 procent examen på högskolenivå.

Röstberättigade, kandidater (partivis) och invalda efter utbildningsnivå i välfärdsområdesvalet 2022, %

	Grund nivå	Mellan nivå	Lägsta högre nivå	Lägre högsk. nivå	Högre högsk. nivå, forsk. utb.
Röstberättigade	23,8	44,2	9,5	12,2	10,3
Kandidater	6,6	34,7	11,7	18,7	28,3
SDP	5,8	38,5	12,9	18,6	24,2
SAF	11,1	51,1	10,9	14,9	12,0
SAML	4,6	22,3	13,0	18,4	41,6
CENT	4,6	28,2	16,1	18,6	32,5
GRÖNA	4,8	23,1	4,6	22,7	44,8
VÄNST	7,5	43,5	8,4	20,5	20,0
SFP	3,9	19,0	13,4	23,5	40,2
KD	6,7	31,1	13,5	18,1	30,7
LIIKE	9,0	42,6	11,0	21,7	15,7
Övriga	9,8	47,1	11,1	15,8	16,2
Invalda	3,0	19,4	11,7	18,9	46,9
Män	1,5	14,0	12,4	22,4	49,7
Kvinnor	4,8	25,6	10,9	14,9	43,8

Av kandidaterna var 70 procent sysselsatta i slutet av år 2020 och omkring sju procent var arbetslösa. Av de röstberättigade var omkring hälften sysselsatta och 7,6 procent arbetslösa. Av kandidaterna var klart färre pensionärer än av de röstberättigade (omkring 17 %). Av de röstberättigade var omkring en tredjedel pensionärer. Det relativa sysselsättningstalet räknas som andelen sysselsatta av befolkningen i åldern 18–64 år.

Röstberättigade, kandidater (partivis) och de invalda efter huvudsaklig verksamhet i välfärdsområdesvalet 2022, %



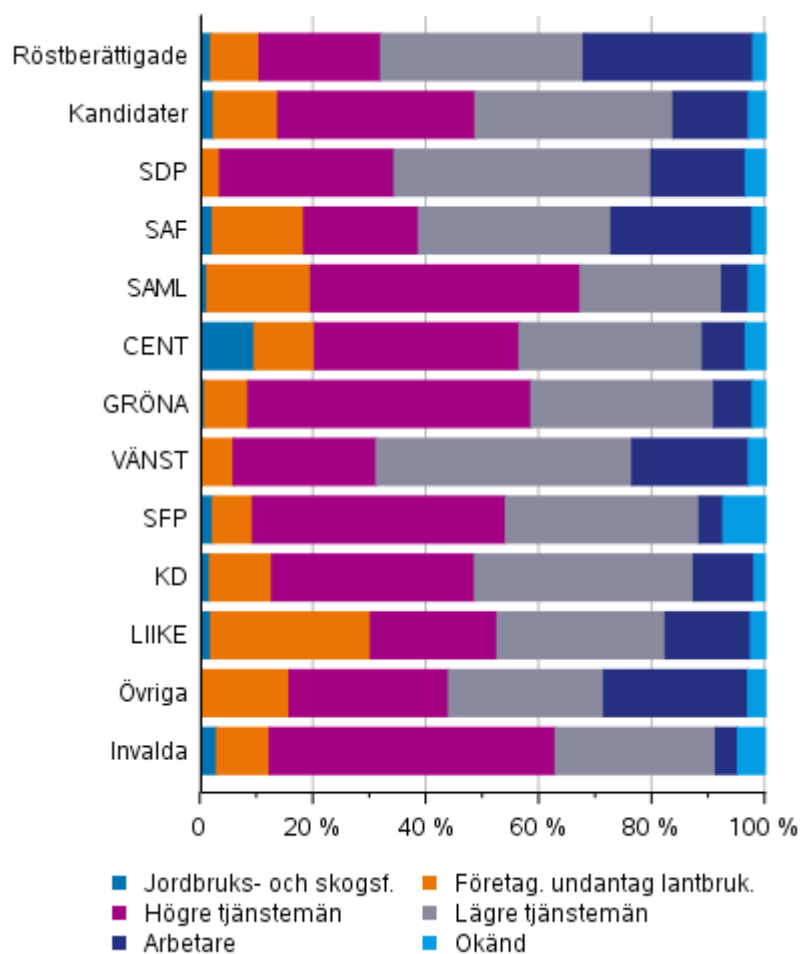
Av alla kandidater i åldern 18–64 år är 80,4 procent sysselsatta. Det relativa sysselsättningsstalet är 11,6 procentenheter lägre för röstberättigade 18–64-åringar. Den minsta skillnaden mellan kandidaternas och de röstberättigades relativa sysselsättningsstal finns i Österbotten, där kandidaternas relativa sysselsättningsstal är 6,6 procentenheter högre. Den största skillnaden finns i Norra Savolax, där kandidaternas relativa sysselsättningsstal är 83,4 procent och de röstberättigades 67,6 procent.

Av de invalda var en ännu större del i arbetslivet än av kandidaterna. Omkring 81 procent av alla invalda var sysselsatta, bland 18-64-åringarna var andelen sysselsatta omkring 92,1 procent. Av de invalda var omkring 13 procent pensionärer.

Bland kandidaterna var andelen företagare (inkl. jord- och skogsbruksföretagare) större än bland de röstberättigade. Företagarnas andel av de sysselsatta kandidaterna var omkring 14 procent och av de röstberättigade är andelen något över 10 procent. Av riksdagspartierna fanns det flest företagare bland kandidaterna för Rörelse Nu (30,2 %) och näst flest bland Centerns kandidater (20,2 %), av vilka omkring hälften var jord- och skogsbruksföretagare.

Av de sysselsatta som blev invalda till välfärdsområdesfullmäktige var 12,3 procent företagare, och störst var andelarna bland de invalda från Rörelse Nu (36,8 %) och Centern (19,8 %). Av de invalda var 79 procent tjänstemän, och störst var andelarna bland de invalda från Vänsterförbundet (88,3 %) och Kristdemokraterna (87,5 %). Av de invalda var 3,9 procent arbetare, och störst var andelen bland Sannfinländarna (9,6 %).

Röstberättigade, kandidater (partivis) och de invalda efter socioekonomiskt ställning i välfärdsområdesvalet 2022, %



Av näringsgrenarna sysselsatte vård och omsorg samt sociala tjänster flest invalda till välfärdsområdesfullmäktige, då 30,1 procent av de invalda arbetade inom näringsgrenen i slutet av år 2019. Den näst största näringsgrenen var offentlig förvaltning, försvar och obligatorisk socialförsäkring, där 24,4 procent av de sysselsatta invalda arbetade. Av alla röstberättigade arbetade 17,7 procent inom social- och hälsovården och 4,8 procent inom offentlig förvaltning. Av de sysselsatta invalda var 42,3 procent kommunanställda. Av de sysselsatta ledamöterna arbetade 16,0 procent inom den statliga sektorn, 29,4 procent inom den privata sektorn och 12,3 procent som företagare.

Näringsgren av sysselsatta röstberättigade, kandidater och de invalda i välfärdsområdesvalet 2022

	Röstberättigade		Kandidater		Invalda	
	antal	%	antal	%	antal	%
A Jordbruk, skogsbruk och fiske	62 358	3,1	246	3,2	44	3,8
B-E Hela industrin	305 328	15,0	635	8,2	38	3,3
F Byggverksamhet	149 694	7,4	252	3,3	21	1,8
G-H Handel, transport och magasinerings	338 511	16,6	711	9,2	51	4,4
I Hotell- och restaurangverksamhet	73 884	3,6	169	2,2	5	0,4
J Informations- och kommunikationsverksamhet	73 755	3,6	257	3,3	23	2,0
K, L Finans och försäkring, fastighetsverksamhet	51 149	2,5	168	2,2	16	1,4
M, N Verksamhet inom juridik, ekonomi, vetenskap och teknik, uthyrning, fastighets-service, resetjänster och andra stödtjänster	261 998	12,9	763	9,9	68	5,9
O Offentlig förvaltning och försvar; obligatorisk socialförsäkring	96 689	4,8	898	11,6	283	24,4
P Utbildning	138 540	6,8	877	11,4	135	11,7
Q Vård och omsorg; sociala tjänster	360 425	17,7	1 877	24,3	349	30,1
R-U Kultur, nöje och fritid; övriga tjänster	94 210	4,6	750	9,7	109	9,4
Okänd	28 913	1,4	114	1,5	16	1,4

Medianen för de röstberättigades disponibla penninginkomst år 2020 var 22 300 euro, medan medianen för kandidaterna var 30 900 euro. Kandidaternas disponibla penninginkomst var i genomsnitt 39 procent högre än de röstberättigades. De disponibla penninginkomsterna var störst i Västra Nylands välfärdsområde, både bland de röstberättigade (25 900 euro/år) och bland kandidaterna (34 500 euro/år). Med disponibla penninginkomster avses penninginkomster efter skatt, som består av arbets- och kapitalinkomster, naturaförmåner med anknytning till arbete samt inkomstöverföringar.

Den största inkomstskillnaden i euro mellan kandidaterna och de röstberättigade fanns i Södra Savolax och Norra Savolax välfärdsområden, där medianen för kandidaternas disponibla penninginkomst var över

10 000 euro högre än medianen hos de röstberättigade. De minsta inkomstskillnaderna fanns i Mellersta Österbottens och Mellersta Nylands välfärdsområden, där de var under 8 000 euro.

Medianen för de disponibla penninginkomsterna för de invalda i välfärdsområdesfullmäktige var 42 200 euro år 2020. Medianen för de invalda männens inkomster var 47 000 euro och medianen för de invalda kvinnornas inkomster 39 200 euro.

Medianen för de röstberättigades, kandidaternas och de invaldas disponibla penninginkomster (euro/år) efter välfärdsområde i välfärdsområdesvalet 2022

	Röstberättigade			Kandidater			Invalda		
	Totalt	Män	Kvinnor	Totalt	Män	Kvinnor	Totalt	Män	Kvinnor
Totalt	22 300	24 200	20 800	30 900	31 600	30 300	42 200	47 000	39 200
Östra Nylands	24 600	27 000	22 600	32 700	34 600	30 300	40 000	38 800	40 500
Mellersta Nylands	25 500	27 900	23 300	33 400	34 500	32 400	46 500	52 100	42 200
Västra Nylands	25 900	28 300	24 100	34 500	35 900	33 100	47 100	55 000	41 900
Vanda och Kervo	24 500	26 500	22 900	32 600	34 500	31 700	46 200	55 600	42 100
Egentliga Finlands	22 100	24 000	20 700	30 100	30 700	29 800	45 900	55 500	36 700
Satakunta	21 400	23 500	19 900	30 700	30 600	30 900	39 100	44 200	37 000
Egentliga Tavastlands	22 400	24 400	20 800	32 300	32 800	32 100	42 800	47 400	39 100
Birkalands	21 900	24 000	20 400	30 800	31 600	30 000	43 000	51 500	38 600
Päijänne-Tavastlands	21 400	23 400	20 000	30 500	31 400	29 900	41 100	41 300	37 700
Kymmene-dalens	21 400	23 700	19 600	30 200	31 600	28 700	36 200	37 300	34 200
Södra Kare lens	21 000	23 100	19 400	30 700	31 800	29 500	42 200	51 700	34 200
Södra Savolax	20 200	21 500	19 300	30 800	30 800	31 000	39 700	40 700	39 200
Norra Savolax	21 100	22 600	20 000	31 500	32 500	30 500	48 300	62 900	45 100
Norra Kare lens	19 700	20 800	18 900	28 000	27 900	28 000	40 500	48 600	34 600
Mellersta Finlands	21 000	22 900	19 600	29 800	30 400	29 200	46 700	51 000	35 500
Södra Österbottens	21 300	22 900	20 100	31 100	31 200	30 600	47 400	52 600	42 700
Österbottens	22 200	24 500	20 400	30 700	32 500	28 300	42 900	48 300	34 500
Mellersta Österbottens	21 800	24 100	20 000	29 600	30 300	28 000	39 300	39 500	35 500
Norra Österbottens	22 000	23 800	20 600	30 700	31 300	30 000	45 300	46 300	44 000
Kajanalands	20 800	22 200	19 700	29 400	29 900	28 500	36 600	39 400	35 300
Lapplands	21 600	23 000	20 500	30 200	30 700	29 500	39 400	41 600	36 900

[Ett riksomfattande kandidatregister](http://www.vaalit.fi) har publicerats på en webbplats som upprätthålls av Justitieministeriet (www.vaalit.fi).

Innehåll

Tabeller

Tabellbilagor

Tabellbilaga 1. Röstberättigade och kandidater efter modersmål (de största språkgrupperna) i välfärdsområdesvalet 2022, %.....	11
Tabellbilaga 2. De röstberättigades, kandidaternas och de invaldas (18-64 år) relativa sysselsättningstal efter kön och välfärdsområde i välfärdsområdesvalet 2022, %.....	11
Tabellbilaga 3. Bakgrundsfaktorer för kandidaterna i välfärdsområdesvalet 2022 partivis.....	12
Tabellbilaga 4. Bakgrundsfaktorer för de invalda i välfärdsområdesvalet 2022 partivis.....	13

Figurer

Figurbilagor

Figurbilaga 1. Andel som var invalda i kommunalvalet 2021 och nya fullmäktige av alla invalda partivis i välfärdsområdesvalet 2022, %.....	14
Figurbilaga 2. Röstberättigade, kandidater (partivis) och de invalda efter arbetsgivarsektor i välfärdsområdesvalet 2022, %.....	15
Välfärdsområdesval, kvalitetsbeskrivning	16

Tabellbilagor

Tabellbilaga 1. Röstberättigade och kandidater efter modersmål (de största språkgrupperna) i välfärdsområdesvalet 2022, %

	Röst-berättigade	Kandidater	% av röst-berättigade
Totalt	3 933 548	10 584	0,3
INHEMSKA SPRÅK TOTALT	3 681 438	10 353	0,3
finska	3 502 937	9 845	0,3
svenska	177 063	502	0,3
samiska	1 438	6	0,4
FRÄMMANDE SPRÅK TOTALT	252 110	231	0,1
ryska	51 389	37	0,1
estniska	31 005	21	0,1
Annat språk	169 716	173	0,1

Tabellbilaga 2. De röstberättigades, kandidaternas och de invaldas (18-64 år) relativa sysselsättningsstal efter kön och välfärdsområde i välfärdsområdesvalet 2022, %

	Röst-berätt., 18-64-år			Kandit., 18-64-år			Invalda 18-64-år		
	Totalt	Män	Kvinnor	Totalt	Män	Kvinnor	Totalt	Män	Kvinnor
Totalt	68,8	67,3	70,3	80,4	79,1	81,9	92,1	91,2	92,8
Östra Nylands	73,3	72,7	73,9	81,7	81,9	81,5	87,5	87,0	88,0
Mellersta Nylands	74,4	74,4	74,4	83,8	82,0	85,7	96,4	95,2	97,1
Västra Nylands	71,3	70,8	71,8	81,9	80,2	83,6	92,8	94,7	92,0
Vanda och Kervo	69,0	69,4	68,7	78,4	78,2	78,7	95,1	100,0	93,2
Egentliga Finlands	68,4	66,3	70,5	79,7	76,7	82,9	93,8	93,1	94,4
Satakunta	69,0	66,5	71,6	82,8	80,9	84,5	93,0	90,9	94,3
Egentliga Tavastlands	70,8	69,2	72,5	83,4	83,1	83,6	91,7	88,2	93,5
Birkalands	68,2	66,7	69,7	78,0	77,0	78,9	87,3	85,2	88,9
Päijänne-Tavastlands	66,9	65,6	68,1	76,8	74,3	80,5	87,5	80,8	93,3
Kymmene-dalens	66,4	64,0	69,1	78,3	78,0	78,8	94,5	92,6	96,4
Södra Kare lens	65,7	63,5	68,2	79,0	81,6	75,7	90,9	95,7	85,7
Södra Savolax	67,8	65,0	70,9	82,0	79,6	84,7	100,0	100,0	100,0
Norra Savolax	67,6	65,2	70,1	83,4	81,4	85,5	94,5	83,3	100,0
Norra Kare lens	63,6	60,9	66,5	79,0	76,1	81,8	93,5	93,8	93,3

	Röstberätt., 18-64-år			Kandid., 18-64-år			Invalda 18-64-år		
	Totalt	Män	Kvinnor	Totalt	Män	Kvinnor	Totalt	Män	Kvinnor
Mellersta Finlands	65,4	64,1	66,7	77,7	76,8	78,9	84,2	91,7	78,8
Södra Österbottens	71,6	70,2	73,1	85,6	86,3	84,8	100,0	100,0	100,0
Österbottens	72,2	70,6	73,9	78,8	78,4	79,2	89,8	85,2	95,5
Mellersta Österbottens	72,4	71,6	73,4	84,3	85,1	83,3	92,7	95,7	88,9
Norra Österbottens	67,6	66,3	68,9	78,2	73,9	83,3	91,9	96,7	87,5
Kajanalands	68,3	65,5	71,5	82,4	82,5	82,4	88,1	77,8	95,8
Lapplands	67,0	64,9	69,3	77,7	75,8	79,9	89,1	87,0	91,3

Tabellbilaga 3. Bakgrundsfaktorer för kandidaterna i välfärdsområdesvalet 2022 partivis

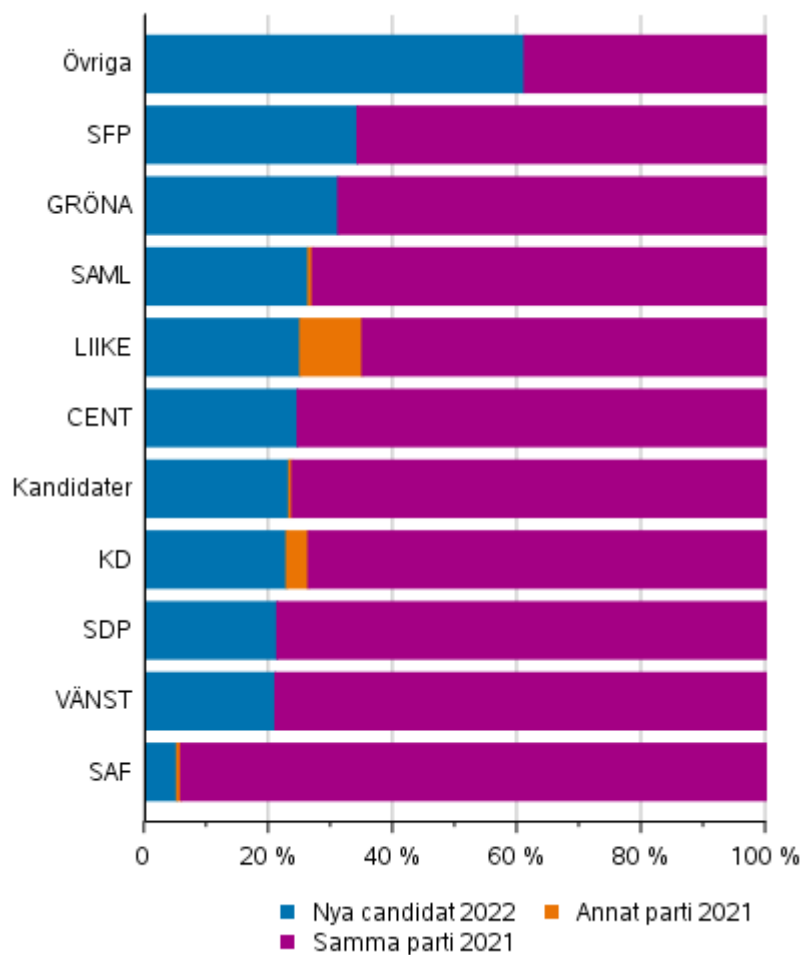
	Riksdagsledamot. (%)	Kommunfullmäktige ledamot. (%)	Ålder i gsnit.	Finsk- och samisk-språk. (%)	Svensk-språk. (%)	Annat språk (%)	Syssels. (%)	Arbetslösa (%)	Utanför arbetskraft. (%)	Inkomster i gsnit.
Totalt	1,0	31,6	50,3	93,1	4,7	2,2	70,0	6,7	23,4	30 900
SDP	1,3	37,1	52,3	94,6	3,2	2,2	73,1	4,7	22,2	31 865
SAF	1,7	43,5	49,7	97,6	1,2	1,2	68,4	11,3	20,3	28 668
SAML	1,3	37,8	50,1	96,6	1,8	1,6	75,4	3,9	20,7	37 664
CENT	1,2	40,8	52,0	98,2	0,5	1,3	74,4	3,5	22,0	35 210
GRÖNA	0,8	17,7	45,1	93,8	2,2	4,0	75,2	6,2	18,5	30 556
VÄNST	0,7	23,5	50,4	95,5	2,2	2,3	60,8	8,6	30,5	26 476
SFP	1,0	36,3	50,7	13,1	84,3	2,6	71,9	2,9	25,2	36 817
KD	0,5	21,7	53,0	90,8	5,8	3,4	63,6	5,3	31,1	27 985
LIIKE	0,0	8,4	47,9	92,8	6,1	1,2	73,0	9,6	17,4	29 700
LIBE	0,0	0,0	40,0	91,7	0,0	8,3	87,5	12,5	0,0	29 162
Piratp.	0,0	0,0	37,4	93,2	4,5	2,3	40,9	29,5	29,5	19 510
EOP	0,0	0,0	45,3	100,0	0,0	0,0	72,7	27,3	0,0	14 908
SIN	0,0	0,0	61,5	100,0	0,0	0,0	45,5	0,0	54,5	25 330
FKP	0,0	1,9	60,6	92,5	5,7	1,9	22,6	11,3	66,0	20 092
KRIP	0,0	0,0	43,7	96,4	0,0	3,6	39,3	25,0	35,7	21 181
VKK	0,0	2,0	46,3	92,2	2,5	5,4	52,9	18,6	28,4	22 866
Övriga	0,0	40,0	51,4	96,0	2,7	1,3	64,0	8,0	28,0	29 232

Tabellbilaga 4. Bakgrundsfaktorer för de invalda i välfärdsområdesvalet 2022 partivis

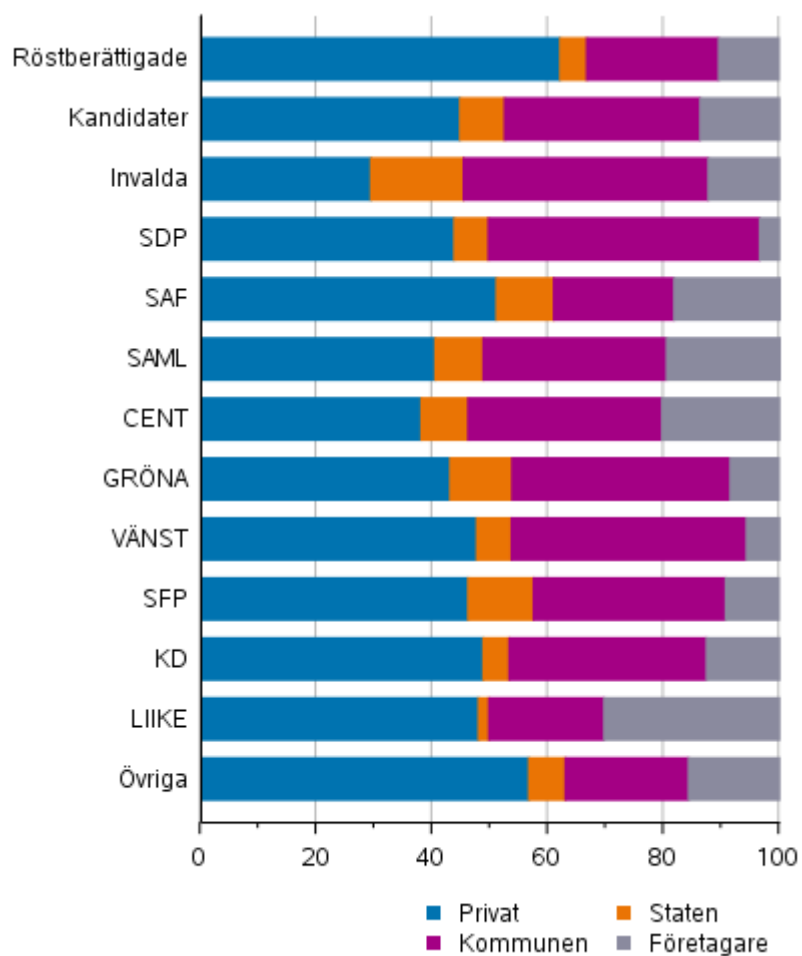
	Riksdags- ledamot. (%)	Kommun- fullmäktige ledamot. (%)	Ålder i gsnit.	Finsk- och samisk- språk. (%)	Svensk- språk. (%)	Annat språk (%)	Syssels. (%)	Arbets- lösa (%)	Utanför arbets- kraft. (%)	Inkomster i gsnit.
Totalt	7,8	76,6	51,1	92,5	6,4	1,2	81,3	1,9	16,8	42 223
SDP	7,6	78,3	52,9	97,5	0,7	1,8	81,2	1,4	17,3	39 182
SAF	15,5	94,2	48,4	100,0	-	-	83,9	2,6	13,5	36 375
SAML	7,3	73,7	50,6	98,3	0,3	1,4	82,0	1,4	16,6	50 173
CENT	5,7	75,4	54,1	99,0	0,3	0,7	81,8	1,3	16,8	45 347
GRÖNA	10,0	68,9	40,0	96,7	1,1	2,2	87,8	3,3	8,9	40 167
VÄNST	8,0	79,0	50,3	96,0	2,0	2,0	73,0	5,0	22,0	35 944
SFP	3,9	65,8	51,5	5,3	93,4	1,3	77,6	1,3	21,1	42 787
KD	7,0	77,2	56,5	89,5	10,5	0,0	80,7	1,8	17,5	42 173
LIIKE	0,0	75,0	47,3	95,0	5,0	0,0	90,0	0,0	10,0	38 619
VKK	0,0	0,0	44,6	80,0	20,0	0,0	70,0	0,0	30,0	32 276
Övriga	0,0	87,5	62,1	87,5	12,5	0,0	50,0	0,0	50,0	35 441

Figurbilagor

Figurbilaga 1. Andel som var invalda i kommunalvalet 2021 och nya fullmäktige av alla invalda partivisa i välfärdsområdesvalet 2022, %



Figurbilaga 2. Röstberättigade, kandidater (partivis) och de invalda efter arbetsgivarsektor i välfärdsområdesvalet 2022, %



Välfärdsområdesval, kvalitetsbeskrivning

1. Relevans av statistikuppgifterna

1.1 Sammandrag av uppgiftsinnehållet i statistiken

Statistikcentralen producerar den officiella statistiken över välfärdsområdesval. Statistiken innehåller de centrala uppgifterna om kandidater, invalda, röstberättigade, väljare och väljarstödet för partierna. På statistiksidan Välfärdsområdesval finns också analyser av kandidaternas och de invaldas bakgrund samt av väljarna, databastabeller (den mest exakta nivån är röstningsområdet).

1.2 Centrala begrepp

Allmänt

Enligt social- och hälsovårdsreformen (RP 241/2020 rd) inrättas 21 välfärdsområden i Fastlandsfinland. Lagstiftningen om välfärdsområdena trädde i kraft 1.7.2021.

Enligt 8 § i vallagen bildar kommunen ett röstningsområde, om det inte är nödvändigt att dela in den i flera röstningsområden. Vallagen innehåller inga närmare bestämmelser om röstningsområdenas storlek eller invånarantal. Beslut om röstningsområdena fattas av fullmäktige.

Vid välfärdsområdesvalet 2022 iakttas den indelning i röstningsområden som träder i kraft 1.1.2022 och som baserar sig på de beslut om indelning i röstningsområden som kommunerna meddelat till Myndigheten för digitalisering och befolkningsdata senast 31.8.2021.

Helsingfors stad varken är eller hör till ett välfärdsområde, så välfärdsområdesval förrättas inte där.

I välfärdsområdesvalet 23.1.2022 är antalet kommuner i Fastlandsfinland som hör till de 21 välfärdsområdena 292.

Enligt 7§ i lagen om genomförande av reformen av social- och hälsovården och räddningsväsendet och om införande av lagstiftningen (616/2021 2 kap., 6 och 7 §) är välfärdsområdena följande:

1. Östra Nylands välfärdsområde, som består av följande kommuner i landskapet Nyland: Askola, Borgå, Lappträsk, Lovisa, Mörskom, Pukkila och Sibbo,
2. Mellersta Nylands välfärdsområde, som består av följande kommuner i landskapet Nyland: Borgnäs, Hyvinge, Mäntsälä, Nurmijärvi, Träskända och Tusby,
3. Västra Nylands välfärdsområde, som består av följande kommuner i landskapet Nyland: Esbo, Hangö, Ingå, Högfors, Grankulla, Kyrkslätt, Lojo, Raseborg, Sjundeå och Vichtis,
4. Vanda och Kervo välfärdsområde, som består av följande kommuner i landskapet Nyland: Vanda och Kervo
5. Egentliga Finlands välfärdsområde, som består av följande kommunerna i landskapet Egentliga Finland,
6. Satakunta välfärdsområde, som består av kommunerna i landskapet Satakunta,
7. Egentliga Tavastlands välfärdsområde, som består av kommunerna i landskapet Egentliga Tavastland,
8. Birkalands välfärdsområde, som består av kommunerna i landskapet Birkaland,
9. Päijänne-Tavastlands välfärdsområde, som består av kommunerna i landskapet Päijänne-Tavastland,
10. Kymmenedalens välfärdsområde, som består av kommunerna i landskapet Kymmenedalen,
11. Södra-Karelens välfärdsområde, som består av kommunerna i landskapet Södra-Karelen,
12. Södra-Savolax välfärdsområde, som består av kommunerna i landskapet Södra-Savolax,
13. Norra-Savolax välfärdsområde, som består av kommunerna i landskapet Norra-Savolax,
14. Norra-Karelens välfärdsområde, som består av kommunerna i landskapet Norra-Karelen,
15. Mellersta Finlands välfärdsområde, som består av kommunerna i landskapet Mellersta Finland,
16. Södra Österbottens välfärdsområde, som består av kommunerna i landskapet Södra Österbotten,
17. Österbottens välfärdsområde, som består av kommunerna i landskapet Österbotten,
18. Mellersta Österbottens välfärdsområde, som består av kommunerna i landskapet Mellersta Österbotten,
19. Norra Österbottens välfärdsområde, som består av kommunerna i landskapet Norra Österbotten,
20. Kajanalands välfärdsområde, som består av kommunerna i landskapet Kajanaland,
21. Lapplands välfärdsområde, som består av kommunerna i landskapet Lappland.

Välfärdsområdesvalet förrättas samtidigt med kommunvalen från 2025. Valen är direkta, hemliga och proportionella och har lika rösträtt.

Vid välfärdsområdesval är valkretsen välfärdsområdet. Välfärdsområdets högsta beslutanderätt utövas av välfärdsområdesfullmäktige, vars medlemmar och suppleanter väljs genom välfärdsområdesval. Fullmäktiges mandatid är fyra år.

Det första välfärdsområdesvalet förrättas dock som ett separat val söndagen den 23 januari 2022. Välfärdsområdesvalnämnderna fastställer resultaten av välfärdsområdesvalet den 26 januari 2022. Mandattiden för de välfärdsområdesfullmäktige som valts i detta val börjar den 1 mars 2022 och varar till den 31 maj 2025 (616/2021 2 kap. 16 §).

Vallagstiftning

Valet förrättas enligt gällande vallagstiftning (den uppdaterade vallagen <https://www.finlex.fi/sv/laki/ajantasa/1998/19980714>). Närmare information finns på Justitieministeriets webbplats www.vaalit.fi/sv (=> Valinformation => Vallagstiftning) och www.finlex.fi/sv, vallagen (714/1998).

Lag om välfärdsområden (611/2021): 23 § Välfärdsområdesval, 24 § Antalet ledamöter i fullmäktige, 25 § Ersättare i fullmäktige, 28 § Rösträtt i välfärdsområdesval och i folkomröstningar i välfärdsområden, 31 § Folkomröstningar i välfärdsområden, 76 § Allmän valbarhet, 77 § Valbarhet till välfärdsområdesfullmäktige.

RP 241/2020 rd

Valbestämmelser i annan lagstiftning:

Kommunstrukturlag (1698/2009), Lag om indelning i välfärdsområden och landskap (614/2021), Lag om ordnande av social- och hälsovård samt räddningsväsendet i Nyland (615/2021), Lag om genomförande av reformen av social- och hälsovården och räddningsväsendet och om införande av den lagstiftning som gäller reformen (616/2021).

Centrala principer vid förrättandet av val

Alla val i Finland förrättas enligt följande principer:

- **Valen är direkta.** Väljarna (de röstberättigade) röstar direkt på dem som de vill se invalda.
- **Valen är proportionella.** Vid proportionella val står antalet kandidater som väljs från varje parti (eller annan gruppering) i proportion till antalet röster i jämförelse med andra grupperingar (gäller inte presidentval).
- **Valen är hemliga.** Valhemligheten innebär att varken valmyndigheterna eller någon annan får veta vem en väljare röstat på eller om väljaren eventuellt lämnat in en blank röstsedel. Om väljaren överhuvudtaget har utövat sin rösträtt, hör dock inte till valhemligheten.
- **Allmän och lika rösträtt i valen.** Allmän rösträtt innebär att rösträtten är enbart beroende av sådana allmänna krav som varje medborgare i allmänhet uppfyller. Lika rösträtt innebär att varje röstberättigad har lika rätt att påverka valresultatet. Vid allmänna val har alla en röst.
- **Varje väljare skall rösta själv.** Rösträtten får inte utövas via ombud. Under vissa förutsättningar kan väljaren dock använda ett biträde vid röstningen.
- **Röstningen skall ske i närvaro av en valmyndighet.** Ett undantag är brevröstning som inte sker i närvaro av en valmyndighet. När brevröstningen förrättas ska väljaren kalla in två vittnen att närvara som undertecknar en försäkran om att röstningen har skett med bevarande av valhemligheten och med respekt för valfriheten.
- **Det finländska valsystemet är en kombination av personval och partival.** Med en och samma siffra röstar väljarna både på ett parti och en person (gäller inte presidentval).

Valdagen för det första välfärdsområdesvalet är söndagen den 23 januari 2022.

Välfärdsområdesvalnämnderna fastställer resultaten av välfärdsområdesvalet den 26 januari 2022.

Valsättet vid välfärdsområdesval är proportionellt, öppet listval på samma sätt som vid kommunalval. Proportionellt valsätt innebär att partiet får mandat i det organ som väljs, i detta fall välfärdsområdesfullmäktige, i samma förhållande som partiet får röster i valet. Om partiet får omkring 20 procent av rösterna i valet, ska partiet också få omkring 20 procent av de platser som delas ut. Proportionaliteten genomförs även vid välfärdsområdesval med d'Hondts metod, som också används vid riksdagsval, kommunalval och Europaparlamentsval.

Vid välfärdsområdesval är valkretsen välfärdsområdet. Kandidaterna ställs upp för hela välfärdsområdet, väljarna röstar bara på kandidater inom sitt eget välfärdsområde och resultatet beräknas enligt välfärdsområde.

Välfärdsområdets högsta beslutanderätt utövas av välfärdsområdesfullmäktige, vars medlemmar och suppleanter väljs genom välfärdsområdesval. Välfärdsområdesfullmäktiges storlek avgörs enligt välfärdsområdets invånarantal den 31 augusti 2021 (616/2021 2 kap. 16 §). Fullmäktiges mandatid är fyra år och inleds den 1 mars 2022.

Varje välfärdsområdesfullmäktige beslutar själv om sin storlek, men i lagen om välfärdsområden föreskrivs att det i de minsta områdena väljs minst 59 fullmäktigeledamöter och i de största minst 89 fullmäktigeledamöter.

Enligt de uppgifter som fanns i befolkningsdatasystemet 31.8.2021 är antalet ledamöter i välfärdsområdesfullmäktige som väljs i välfärdsområdesvalet 2022 följande inom respektive välfärdsområde:

Välfärdsområde	Antal ledamöter
Mellersta Österbotten	59
Kajanaland	59
Östra Nyland	59
Södra-Karelen	59
Södra Savolax	59
Kymmenedalen	59
Norra-Karelen	59
Egentliga Tavastland	59
Österbotten	59
Lappland	59
Södra Österbotten	59
Mellersta Nyland	69
Päijänne-Tavastland	69
Satakunta	69
Norra Savolax	69
Mellersta Finland	69
Vanda och Kervo	69
Norra Österbotten	79
Västra Nyland	79
Egentliga Finland	79
Birkaland	79

Rösträtt och rösträttsregister, röstning och räkning av valresultat

Rösträtten vid välfärdsområdesval ska bestämmas på motsvarande sätt som vid kommunalval: röstberättigad är personer som har fyllt 18 år senast på valdagen och som

1. är finska medborgare eller medborgare i andra medlemsstater i Europeiska unionen eller isländska eller norska medborgare och vars hemkommun är en kommun som hör till välfärdsområdet i fråga den 51 dagen före valdagen; eller
2. medborgare i en annan stat och vars hemkommun är en kommun som hör till välfärdsområdet i fråga den 51 dagen före valdagen och som har haft hemkommun i Finland utan avbrott två år räknat från den 51 dagen före valdagen, eller
3. personer som är anställda inom EU eller en i Finland verksam internationell organisation eller som är familjemedlemmar till sådana personer och som är bosatta i en kommun som tillhör till välfärdsområdet den 51 dagen före valdagen förutsatt att uppgifter om personen på personens begäran har registrerats i befolkningsdatasystemet och personen skriftligen senast den 52 dagen före valdagen har gjort en anmälan till Myndigheten för digitalisering och befolkningsdata om sin önskan att utöva sin rösträtt i välfärdsområdesvalet.

En ändring av vallagen (RP 101/2017), där brevröstning för utlandsfinländare (*obs! inte rösträtt i kommunalval och i välfärdsområdesval*) och andra som vistas utomlands under valtiden möjliggjordes trädde i kraft 1.11.2018. Röstberättigade som vid tidpunkten för ett val bor eller vistas utomlands kan rösta från utlandet per brev. Brevröstningen användes för första gången i riksdagsvalet 2019 och därefter i Europaparlamentsvalet 2019.

Rösträttsregister

Myndigheten för digitalisering och befolkningsdata upprättar den 46 dagen (8.12.2021) före valdagen ett register över de röstberättigade (rösträttsregister). Till rösträttsregistret förs de uppgifter om varje röstberättigad (bl.a. namn, personbeteckning, hemkommun och röstningsställe på valdagen), som ingick i befolkningsdatasystemet den 51 dagen (3.12.2021) före valdagen.

Rösträttsregistret är offentligt framlagt från och med den 41 dagen (13.12.2021) före valdagen. Till alla dem som är upptagna i registret sänds dessutom senast den 24 dagen före valdagen (30.12.2021) en anmälan om rösträtt (ett meddelandekort), som innehåller bl.a. uppgifter om valdagen, förhandsröstningsperioden, adressen till röstningsstället och kontaktinformationen till valmyndigheten. Ur rösträttsregistret skrivs senare ut vallängder för valdagens röstningsställen. Rättelseyrkanden angående rösträttsregistret ska framställas hos Myndigheten för digitalisering och befolkningsdata senast den 16 dagen (7.1.2022) före valdagen. Myndigheten för digitalisering och befolkningsdata avgör rättelseyrkandena senast den 13 dagen (10.1.2022) före valdagen.

Rösträttsregistret vinner laga kraft den 12 dagen före valdagen, dvs. tisdagen den 11.1.2022, kl. 12.

Röstning

Den röstberättigade kan rösta antingen 1) under förhandsröstningstiden eller 2) på valdagen, på söndagen (23.1.2022).

Förhandsröstningen i Finland förrättas (12.1–18.1.2022) på allmänna förhandsröstningsställen, på anstalter och som hemmaröstning under vissa förutsättningar. I varje kommun finns minst ett allmänt förhandsröstningsställe. I de största kommunerna finns det vanligen flera allmänna förhandsröstningsställen. Förhandsröstningsstället är öppet alla sju dagar då det är möjligt att rösta på förhand.

Förhandsröstning i utlandet förrättas (12.1–15.1.2022) i finska beskickningar och deras verksamhetsställen och på finska fartyg. Allmänna förhandsröstningsställen i utlandet är de finska beskickningar och deras verksamhetsställen som har förordnats genom förordning av statsrådet. Varje röstberättigad får rösta på förhand på de allmänna förhandsröstningsställena i Finland eller utomlands på finska beskickningar. På beskickningarna kan vem som helst som är röstberättigad i välfärdsområdesvalet rösta oberoende av i vilket land eller i vilken kommun han eller hon bor. Rösta på beskickningar kan sålunda röstberättigade som till exempel är på semester eller stationerade i utlandet.

På valdagen kan den röstberättigade rösta enbart på röstningsstället i sitt eget röstningsområde. Väljaren behöver inte ha någon särskild orsak för att kunna rösta på förhand, utan han eller hon kan fritt välja att rösta på förhand i stället för att rösta på valdagen. Förhandsröstningen inleds den 11 dagen före valdagen (12.1.2022) och avslutas utomlands den åttonde dagen före valdagen (15.1.2022) och i Finland den femte dagen före valdagen (15.1.2022).

Helsingfors stads särställning

Helsingfors stad varken är ett välfärdsområde eller hör till ett välfärdsområde och därför förrättas inget välfärdsområdesval där. Röstberättigade i andra kommuners välfärdsområdesval kan dock rösta på sådana allmänna förhandsröstningsställen och sådana röstningsställen på anstalter som finns inom Helsingfors stads område.

Uträkning av valresultat i välfärdsområdesval

Rösträkningen vid välfärdsområdesval genomförs på samma sätt som rösträkningen vid kommunalval.

Vid välfärdsområdesval räknar centralvalnämnden vid var och en kommun förhandsrösterna och utför kontrollräkning av rösterna på valdagen. När räkningen är klar meddelar varje centralvalnämnd till välfärdsområdesvalnämnden de röstetal som i kommunen har tilldelats varje kandidat samt parti, valförbund och gemensam lista samt antalet ogiltiga röster. Efter att ha fått anmälan från alla kommuner inom välfärdsområdet fastställer välfärdsområdesvalnämnden resultatet av välfärdsområdesvalet.

Fastställande av valresultatet

Vid fastställandet av valresultatet tillämpas det s.k. d´Hondtska systemet, i vilket man i den första fasen av uträkningen av valresultatet räknar det totala antalet röster för varje enskild grupp i valkretsen, dvs. för

- ett (enskilt) parti som inte tillhör något valförbund,
- ett valförbund,
- en gemensam lista samt
- en valmansförening som inte tillhör någon gemensam lista

Partier som ingått valförbund behandlas således som en grupp, likaså valmansföreningar som inte tillhör en gemensam lista. I *det andra skedet* ställs kandidaterna i varje gruppering i rangordning på basis av antalet röster de fått.

I *det tredje skedet* tilldelas varje kandidat ett jämförelsetal så att den enligt rangordningen första kandidaten som jämförelsetal får gruppens hela antal röster, den andra kandidaten hälften därav, den tredje en tredjedel, den fjärde en fjärdedel, och så vidare.

Slutligen ställs alla kandidater i välfärdsområdet i rangordning på grundval av jämförelsetalen och utifrån denna lista utses till ledamot i fullmäktige lika många kandidater som väljs i välfärdsområdet.

Valbarhet och kandidatuppställning

Valbarhet

Valbar i välfärdsområdesval är en person

1. som är invånare i välfärdsområdet (vars hemkommun hör till välfärdsområdet),
2. som i något välfärdsområde har rösträtt i välfärdsområdesvalet och
3. inte står under förmyndarskap.

En invånare i ett välfärdsområde är ene person som i enlighet med lagen om hemkommun (201/1994) har en hemkommun inom välfärdsområdet.

Bestämmelser om begränsningar för valbarhet ska tas in 77§ i lagen om välfärdsområden.

“Valbar till välfärdsområdesfullmäktige är inte

1. en statstjänsteman som sköter tillsynsuppgifter som direkt gäller välfärdsområdesförvaltningen,
2. den som är anställd hos välfärdsområdet i en ledande uppgift inom välfärdsområdesstyrelsens eller en nämnds uppgiftsområde eller inom något av välfärdsområdets affärsverk eller i en därmed jämförbar ansvarsfull uppgift,
3. den som är anställd hos en sammanslutning eller stiftelse där välfärdsområdet har bestämmelser inflytande och som vad ställning beträffar kan jämföras med en sådan hos välfärdsområdet anställd person som avses i 2 punkten,
4. den som är anställd hos en välfärdssammanslutning där välfärdsområdet är medlem och som vad ställningen beträffar kan jämföras med en sådan hos välfärdsområdet anställd person som avses i 2 punkten.

Den som är anställd i en uppgift som avses ovan är dock valbar till fullmäktigeledamot, om anställningsförhållandet upphör innan ledamöternas mandattid börjar."

Valbarheten bestäms i regel enligt samma tidtabell som personens rösträttskommun, dvs. enligt uppgifterna i befolkningsdatasystemet den 51 dagen (3.12.2021) före valdagen. Om en person flyttar till en annan kommun efter detta datum följer personens valbarhet med.

I lagstiftningen finns ingen tydlig tidpunkt för fastställandet av kandidaternas valbarhet, men i praktiken ska kandidatens hemkommun vara klar senast den 32 dagen före valdagen då välfärdsområdesvalnämnderna behandlar och avgör kompletteringarna till kandidatansökningarna. Beslut som gäller kandidatens hemkommun fattas på basis av uppgifterna i befolkningsdatasystemet.

Kandidatuppställning

I välfärdsområdesval får kandidater ställas upp av partier som införts i partiregistret och valmanföreningar. Partierna kan bilda valförbund och valmanföreningarna gemensamma listor. De uppställda kandidaterna är kandidater i hela välfärdsområdet.

Partiets kandidater ställs upp av en partiförening inom välfärdsområdet som har utsetts av partiets centralorganisation och anmälts till välfärdsområdesvalnämnden.

En valmansförening kan bildas av minst 50 röstberättigade som bor inom välfärdsområdet.

Kandidatlistans maximilängd är 1,25 gånger antalet fullmäktigeledamöter som väljs inom välfärdsområdet.

Vid varje kandidat antecknas i sammanställningen av kandidatlistorna förutom nummer, namn och yrke även kandidatens hemkommun.

Partierna och valmansföreningarna lämnar in kandidatansökningarna till välfärdsområdesvalnämnden.

Välfärdsområden, kommuner och röstningsområden

Kommunerna är placerade i välfärdsområden (*i Fastlandsfinland*). Enligt 2 kap. 6 § i social- och hälsovårdsreformen (RP 241/2020 rd) inrättas 21 välfärdsområden i Fastlandsfinland. Lagstiftningen om välfärdsområdena trädde i kraft 1.7.2021.

Enligt 8 § i vallagen bildar kommunen ett röstningsområde, om det inte är nödvändigt att dela in den i flera röstningsområden. Vallagen innehåller inga närmare bestämmelser om röstningsområdenas storlek eller invånarantal. Beslut om röstningsområdena fattas av fullmäktige.

Vid välfärdsområdesvalet 2022 iakttas den indelning i röstningsområden som träder i kraft 1.1.2022 och som baserar sig på de beslut om indelning i röstningsområden som kommunerna meddelat till Myndigheten för digitalisering och befolkningsdata senast 31.8.2021.

I välfärdsområdesvalet den 23 januari 2022 är antalet kommuner i Fastlandsfinland som hör till de 21 välfärdsområdena 292.

I statistiken har gällande statistisk kommungruppering använts (Statistikcentralen, kommuner och kommunbaserade indelningar).

I den statistiska kommungrupperingen indelas kommunerna på basis av tätortsbefolkningsandelen och invånarantalet i den största tätorten i urbana kommuner, tätortskommuner och landsbygdskommuner.

Indelningen baserar sig på tätortsavgränsningen som görs en gång om året och på den information om tätortsbefolkningen som fås på basis av den.

Begreppet tätort: En tätort är en förtätning av byggnader med minst 200 invånare. Definitionen av tätort baserar sig på Finlands miljöcentralers (SYKE) definitioner som har gjorts med hjälp av geografisk information, där man använt byggnads- och befolkningsuppgifter i Statistikcentralens 250m x 250m-rutmateriel.

1. Urbana kommuner är de kommuner i vilka minst 90 procent av befolkningen bor i tätorter eller där den största tätortens folkmängd är minst 15 000.
2. Tätortskommuner utgörs av de kommuner i vilka minst 60 procent, men under 90 procent, av befolkningen bor i tätorter och den största tätortens folkmängd är minst 4 000 men under 15 000.
3. Landsbygdskommuner är de kommuner där mindre än 60 procent av befolkningen bor i tätorter och den största tätortens folkmängd är under 15 000 samt de kommuner där minst 60 procent, men under 90 procent, av befolkningen bor i tätorter och den största tätortens folkmängd är under 4 000.

Klassificeringar

Statistikcentralens kommunklassificering, välfärdsområde, kommun, röstningsområde, parti (som finns antecknade i partiregistret), kandidaternas och de invaldas ålder och kön, bosättningsland.

Följande registrerade partier ställde upp kandidater i välfärdsområdesvalet 2022:

- Finlands Socialdemokratiska Parti (SDP)
- Centern i Finland CENT (KESK)
- Samlingspartiet SAML (KOK)
- Svenska folkpartiet i Finland SFP (RKP)
- Kristdemokraterna i Finland (KD)
- Gröna förbundet GRÖNA (VIHR)
- Vänsterförbundet VÄNST (VAS)
- Sannfinländarna SAF (PS)
- Liberalpartiet – Frihet att välja (LIBE)
- Piratpartiet (Piratp.)
- Djurrättspartiet (EOP)
- Medborgarpartiet (KP)
- Blå framtid (SIN)
- Finska Folket Först (SKE)
- RörelseNu (LIKE)
- Öppna Partiet (AP)
- Finlands Kommunistiska Parti FKP (SKP)
- Kristall Parti (KRIP)
- Makt tillhör folket (Valta kuuluu kansalle) (VKK)

Insamlingsmetoder och uppgiftskälla

Statistikcentralen får primärmaterialet för valen ur Justitieministeriets valdatasystem, vars tekniska utförande sköts av Tieto Abp

1.3 Lagar, förordningar och rekommendationer

Statens statistikväsen ska enligt statistiklagen (280/2004 ändr. 261/2013) sörja för att statistik över samhällsförhållandena och deras utveckling framställs för allmänt bruk. Lagen om Statistikcentralen (24.1.1992/48) visar att uppgiften hör till Statistikcentralen.

2. Metodbeskrivning

Statistiken baserar sig på ett totalmateriel. Statistikens primärmateriel baserar sig på Justitieministeriets valdatasystem, som består av fem delsystem. De är:

1. Basdatasystemet med uppgifter om bl.a. välfärdsområdes-, kommun-, och röstningsområdesindelningen, valmyndigheterna och röstningsställena (registret över röstningsställena) som innehåller uppgifter om allmänna förhandsröstningsställena och röstningsställena på valdagen;
2. Parti- och kandidatsystemet (kandidatregistret), i vilket följande uppgifter om varje kandidat antecknas: namn, kandidatnummer, yrke, hemkommun, parti/valmansförening (som uppställt kandidaten) och personteckning. Kandidatsystemet innehåller även partiregistret;
3. Rösträttssystemet (rösträttsregistret), till vilket Myndigheten för digitalisering och befolkningsdata plockar ut uppgifterna om alla röstberättigade den 46:e dagen (3.12.2021) före valdagen. Rösträttsregistret upprättas separat för varje val. I rösträttsregistret införs om varje röstberättigad de uppgifter (bl.a. namn, personteckning, välfärdsområde, hemkommun, och röstningsställe på valdagen), som finns i befolkningsdatasystemet den 51 dagen före valdagen. Rösträttsregistret vinner laga kraft klockan 12 den 12 dagen (11.1.2022) före valdagen. Rösträttsregistret används på alla förhandsröstningsställena och alla som förhandsröstat antecknas i det. Efter förhandsröstningen skrivs vallängderna, som ska finnas på vallokalerna på valdagen, ut ur registret. Rösträttsregistret kan dock också användas på vallokalerna på valdagen istället för vallängderna. Efter valet förstörs uppgifterna i rösträttsregistret;
4. Det centraliserade resultaträkningssystemet, till vilket välfärdsområdesnämnderna och kommunernas centralvalnämnder levererar uppgifterna om valresultatet;
5. Resultattjänsten (Statistik- och datatjänstsystemet), med hjälp av vilken uppgifterna om valresultatet och övriga statistikuppgifter förmedlas till massmedierna och Statistikcentralen.

Statistikcentralens valdatasystem består av följande fyra valfiler: områdesfilen, partifilen, kandidatfilen och kandidatregistret.

Bakgrundanalys av kandidater och invalda samt väljarna

I samband med valstatistiken produceras också en bakgrundsanlys av de röstberättigade, partiernas kandidater och de invalda. Individpopulationen av röstberättigade baserar sig på rösträttsregistret (uppgifterna tagna ur befolkningsdatasystemet 3.12.2021), kandidaterna på Justitieministeriets kandidatregister. Personernas bakgrundsuppgifter som sammanslagits i dessa register baserar sig på Statistikcentralens statistikmaterial, bl.a. på befolknings-, familje- och sysselsättningsstatistik samt på examensregistret. Av de röstberättigade ingår bara röstberättigade som är bosatta i Finland.

I analysen har de röstberättigade, kandidaterna och de invalda ledamöterna i välfärdsområdesfullmäktige beskrivits utifrån vissa variabler. Bakgrundsuppgifterna är i allmänhet från år 2019–2020. Nyare uppgifter än detta har inte varit tillgängliga. Med ålder avses personens ålder på valdagen i hela år.

I det följande beskrivs de bakgrundsvariabler som använts i analysen.

Välfärdsområde

När det gäller kandidaterna är välfärdsområdet i analysen det välfärdsområde där personen kandiderar. När det gäller de röstberättigade baserar sig uppgiften om välfärdsområde på den uppgift om personens bostadskommun som 51 dagar före valdagen uttagits från Myndigheten för digitalisering och befolkningsdatas befolkningsdatasystem.

Utländsk bakgrund

Utländsk bakgrund har granskats med hjälp av två variabler, dvs. personens språk eller härkomst. De som klassificerats som personer med utländsk bakgrund efter språk har något annat modersmål än finska, svenska eller samiska. Personer vars båda föräldrar (eller den enda kända föräldern) är födda utomlands klassificeras som personer med utländsk bakgrund på grundval av härkomst. Uppgiften är från år 2020.

Medborgarskap

Med medborgarskap avses en persons medborgarskap i ett visst land. Vanligen är medborgarskap något man förvärvat vid födseln, men det kan ändras via flyttning till ett annat land. En person kan också vara medborgare i flera länder (se medborgarskapslagen 2003/359 och medborgarskapsförordningen 1985/699). Om en person är medborgare i två länder, av vilka det ena är Finland, ingår hen i statistiken som finsk medborgare. Om en utländsk medborgare som bor i Finland har medborgarskap i flera andra länder, ingår han eller hon i registret och statistiken som medborgare i det land som utfärdat det pass med vilket han

eller hon kommit till Finland. Medborgarskapet bestäms enligt det land som utfärdat passet. En person kan ha flera eller inget medborgarskap. Innehav av främlingspass godkänns också som medborgarskap. Uppgiften är från år 2020.

Huvudsaklig verksamhet

Begreppet huvudsaklig verksamhet avser arten av personens ekonomiska verksamhet. Befolkningen indelas efter huvudsaklig verksamhet i personer som tillhör arbetskraften och sådana som står utanför arbetskraften. Dessa kan ytterligare indelas i undergrupper. Klassificeringen bygger på uppgifter om personens verksamhet under årets sista vecka. Uppgifterna om den huvudsakliga verksamheten grundar sig på olika register.

Klassificeringen enligt huvudsaklig verksamhet är följande:

- sysselsatta
- arbetslösa
- 0–14 -åringar
- studerande, skolelever
- pensionärer
- beväringar, civiltjänstgörare
- övriga utanför arbetskraften

Uppgiften i analysen beskriver personens verksamhet under sista veckan år 2019. Uppgiften om personens verksamhet är preliminär.

Familjeställning

I den här analysen har befolkningen indelats enligt familjeställning i följande kategorier

- gift/sambo med barn
- ensamförsörjare
- par utan barn
- ensamboende
- hemmaboende barn
- annan

Till gift/sambo med barn räknas alla äkta makar eller sambor samt personer i registrerat partnerskap, med egna och/eller partners barn som bor hemma. Par utan barn är gifta/sambor samt personer i registrerat partnerskap som inte har barn. Med hemmaboende barn avses personer som bor tillsammans med sina egna föräldrar/sin egen förälder eller sina adoptivföräldrar/sin adoptivförälder och som har ställningen barn i familjen. Gruppen "Annan" innehåller sådana personer utan familj som bor tillsammans med andra personer (t.ex. en ensam mor/far som bor tillsammans med sitt barns familj), bostadslösa och anstaltsbefolkning. Ensamboende utan familj hör till klassen "Ensamboende".

Uppgiften om familjeställning är från år 2020.

Utbildningsnivå

Personer som avlagt examen på grundnivå har högst 9 års utbildning. Sådan utbildning är t.ex. folk-, mellan- och grundskoleexamen.

Personer som avlagt examen på andra stadiet har 12 års utbildning. Sådana utbildningar är t.ex. studentexamen samt 3-åriga yrkesinriktade grundexamina, som också ger allmän behörighet för fortsatta studier vid yrkeshögskolor och universitet.

Yrkes- och specialyrkesexamen är yrkesinriktad tilläggstudier. I denna granskning ingår de i samma klass som examina på andra stadiet.

Utbildning på lägsta högre nivå tar 2–3 år efter mellanstadiet. Sådana utbildningar är t.ex. tekniker-, merkonom- och sådana sjuksköterskeexamen som avlagts på institut före yrkeshögskolereformen.

För lägre högskoleexamen krävs 3–4 år av heltidsstudier efter utbildning på andra stadiet. Till lägre högskolenivå räknas t.ex. yrkeshögskoleexamen och lägre högskoleexamen.

För högre högskoleexamen krävs i regel 5–6 år av heltidsstudier efter mellannivån. Till utbildning på högre högskolenivå räknas t.ex. högre yrkeshögskoleexamina, magisterexamina och läkarnas specialiseringsexamina.

För examen på forskarutbildningsnivå krävs självständigt och publiceringsbart forskningsarbete eller avhandling. Examina är vetenskapliga licentiat- eller doktorsexamina.

Uppgifterna om utbildning erhålls ur Statistikcentralens examensregister.

Uppgifterna i analysen är från år 2020.

Disponibla penninginkomster

De disponibla penninginkomsterna omfattar inkomstposter i form av pengar och naturaförmåner med anknytning till anställning. I penninginkomster ingår inte kalkylerade inkomstposter, av vilka den kalkylerade bostadsinkomsten är den viktigaste. Då man från penninginkomsterna (brutto) drar av betalda transfereringar, är den återstående inkomsten disponibel penninginkomst.

Uppgiften är från år 2020.

Medianinkomst

I en rangordning av inkomsttagarna efter inkomstens storlek är medianinkomsten den mittersta observationen. På vardera sidan om den mittersta inkomsttagaren finns lika många inkomsttagare. Medianen är inte lika känslig för extrema observationer som det aritmetiska medeltalet.

Skattepliktiga inkomster

Med vissa undantag är alla inkomster som erhålls i pengar eller som förmån med penningvärde skattepliktiga inkomster. Skattepliktiga är inte t.ex. vissa socialbidrag, dagpenningar och ersättningar. Sådana är t.ex. barnbidrag, boendestöd och utkomststöd. Skattepliktiga är inte heller bl.a. stipendier och understöd från offentliga samfund. Uppgiften är från år 2020.

Yrke

Yrket har granskats med hjälp av Yrkesklassificeringen 2010, som beskriver samhällets yrkesstruktur.

Uppgiften är från år 2019.

Socioekonomisk ställning

Med socioekonomisk ställning avses en persons ställning i samhället. Definieringen av en persons socioekonomiska ställning grundar sig på uppgifter om personens huvudsakliga verksamhet, yrke, yrkesställning och näringsgren.

Klassificeringen av socioekonomisk ställning är följande:

- företagare
- jord- och skogsbruksföretagare
- företagare, inte jord- och skogsbruk
- högre tjänstemän
- lägre tjänsteman
- arbetare
- okänd

Uppgiften är från år 2019.

Arbetsgivarsektor

Klassificeringen av arbetsgivarsektorn beskriver arbetsplatsens ägarförhållande och företagarform. Med hjälp av den kan man bl.a. skilja mellan den offentliga och den privata sektorn. Klassificeringen är följande:

- privata sektorn
- staten
- kommun
- annat eller okänd

Uppgiften om arbetsgivarsektor baserar sig på uppgifter om företagens ägartyp och juridiska form i Statistikcentralens företags- och arbetsställeregister.

Uppgiften är från år 2019.

3. Felfrihet och exakthet

Materialet i valstatistiken baserar sig på Justitieministeriets valdatasystem och på de uppgifter som valmyndigheterna levererat, som kan anses vara tillförlitliga.

4. Tidsenlighet och rättidighet

De fastställda uppgifterna avviker alltid i någon mån från siffrorna i den preliminära statistiken.

Resultaten ändras till alla delar efter att det fastställda resultatet erhållits: efter röstningsområde, kommun, välfärdsområde, parti samt ifråga om antalet röster för alla kandidater och för de invalda, vilket innebär att t.o.m. deras inbördes ordning kan ändras.

5. Tillgänglighet och transparens

Det första materialet, dvs. förhandsuppgifterna, publiceras så snart som möjligt på internet, i StatFin-tjänsten samt på statistiksidan **Välfärdsområdesval**. Valuppgifterna efter **välfärdsområde, kommun och röstningsområde** samt antalet röster för de invalda förs in i StatFin-tjänsten.

På statistiksidan **Välfärdsområdesval** publiceras offentliggöranden och tabeller på tre språk (finska, svenska och engelska) gällande det aktuella valet. Det andra materialet, dvs. de slutliga uppgifterna efter att valresultatet fastställts. De fastställda uppgifterna, som motsvarar den preliminära statistiken, publiceras på internet efter det att valresultatet fastställts och uppdateras i StatFin-tjänstens databaser.

6. Jämförbarhet

I statistiken används den kommunindelning som gäller valåret. Om **välfärdsområdesval** förrättas under året före det år då en ändring i kommunindelningen träder i kraft, ska valet förrättas i de kommuner som berörs av ändringen med iakttagande av den kommunindelning som gäller året efter valåret. En statistisk kommungruppering (urbana kommuner, tätorts- och landsbygds kommuner) började användas år 2000. Innan dess grupperades kommunerna på följande sätt: städer och övriga kommuner.

Välfärdsområdena och kommunerna 2022

Välfärdsområdet	Kommunens namnet och numret
01 Östra Nyland	018 Askola
	407 Lapträsk
	434 Lovisa
	504 Mörskom
	638 Borgå
	616 Pukkila
	753 Sibbo
02 Mellersta Nyland	106 Hyvinkää
	186 Träskända
	543 Nurmijärvi
	505 Mäntsälä
	858 Tusby
	611 Borgnäs
03 Västra Nyland	049 Esbo
	078 Hangö
	149 Ingå
	224 Högfors
	235 Grankulla
	257 Kyrkslätt
	444 Lojo
	710 Raseborg
	755 Sjundeå
	927 Vichtis
	04 Vanda och Kervo
245 Kervo	

Välfärdsområdet	Kommunens namnet och numret
05 Egentliga Finland	019 Aura
	202 S:t Karins
	322 Kimitoön
	284 Koskis
	304 Gustavs
	400 Letala
	423 Lundo
	430 Loimaa
	480 S:t Martens
	481 Masku
	503 Virmo
	529 Nådendal
	538 Nousis
	561 Oripää
	577 Pemar
	445 Pargas
	631 Pyhäranta.
	636 Pöytyä
	680 Reso
	704 Rusko
	734 Salo
	738 Sagu
	761 Somero
	833 Tövsala
	853 Åbo
	895 Nystad
918 Vemo	
06 Satakunta	050 Eura
	051 Euraäminne
	079 Harjavalta
	102 Vittis
	181 Jämijärvi
	214 Kankaanpää
	230 Karvia
	271 Kumo
	484 Sastmola
	531 Nakkila
	608 Påmark
	609 Björneborg
	684 Raumo
	747 Siikais
	783 Säskylä
	886 Ulvsby

Välfärdsområdet	Kommunens namnet och numret
07 Egentliga Tavastland	061 Forssa
	082 Hattula
	086 Hausjärvi
	103 Humppila
	109 Tavastehus
	165 Janakkala
	169 Jockis
	433 Loppi
	694 Riihimäki
	834 Tammela
	981 Ypäjä
08 Birkaland	020 Ackas
	108 Tavastkyro
	143 Ikalis
	177 Juupajoki
	211 Kangasala
	250 Kihniö
	291 Kuhmois
	418 Lempäälä
	508 Mänttä-Vilppula
	536 Nokia
	562 Orivesi
	581 Parkano
	604 Birkala
	619 Punkalaidun
	635 Pälkäne
	702 Ruovesi
	790 Sastamala
	837 Tammerfors
	887 Urjala
	908 Valkeakoski
922 Vesilahti	
936 Virdois	
980 Ylöjärvi	
09 Päijänne-Tavastland	016 Asikkala
	081 Gustav Adolfs
	111 Heinola
	098 Hollola
	142 Itis
	316 Kärkölä
	398 Lahtis
	560 Orimattila
	576 Padasjoki
781 Sysmä	

Välfärdsområdet	Kommunens namnet och numret
10 Kymmenedalen	075 Fredrikshamn
	285 Kotka
	286 Kouvola
	489 Miehikkälä
	624 Pyttis
	935 Vederlax
11 Södra Karelen	153 Imatra
	405 Villmanstrand
	416 Lemi
	441 Luumäki
	580 Parikkala
	689 Rautjärvi
	700 Ruokolax
	739 Savitaipale
	831 Taipalsaari
12 Södra Savolax	046 Enonkoski
	097 Hirvensalmi
	178 Juva
	213 Kangasniemi
	491 S:t Michel
	507 Mäntyharju
	588 Pertunmaa
	593 Pieksämäki
	623 Puumala
	681 Rantasalmi
	740 Nyslott
	768 Sulkava
	13 Norra Savolax
171 Jorois	
204 Kaavi	
239 Keitele	
263 Kiuruvesi	
297 Kuopio	
402 Lapinlahti	
420 Leppävirta	
595 Pielavesi	
686 Rautalampi	
687 Rautavaara	
749 Siilinjärvi	
762 Sonkajärvi	
778 Suonenjoki	
844 Tervo	
857 Tuusniemi	
915 Varkaus	
921 Vesanto	
925 Vieremä	

Välfärdsområdet	Kommunens namnet och numret
14 Norra Karelen	090 Heinävesi
	146 Ilomants
	167 Joensuu
	176 Juga
	260 Kides
	276 Kontiolax
	422 Lieksa
	426 Libelits
	541 Nurmes
	309 Outokumpu
	607 Polvijärvi
	707 Rääkkylä
	848 Tohmajärvi
15 Mellersta Finland	077 Hankasalmi
	172 Joutsa
	179 Jyväskylä
	182 Jämsä
	216 Kannonkoski
	226 Karstula
	249 Keuruu
	256 Kinnula
	265 Kivijärvi
	275 Konnevesi
	312 Kyyjärvi
	410 Laukaa
	435 Luhanka
	495 Multia
	500 Muurame
	592 Petäjävesi
	601 Pihtipudas
	729 Saarijärvi
	850 Toivakka
	892 Uurainen
931 Viitasaari	
992 Äänekoski	

Välfärdsområdet	Kommunens namnet och numret
16 Södra Österbotten	005 Alajärvi
	010 Alavo
	052 Evijärvi
	145 Ilmola
	151 Storå
	152 Storkyro
	218 Bötom
	232 Kauhajoki
	233 Kauhava
	300 Kuortane
	301 Kurikka
	403 Lappajärvi
	408 Lappo
	743 Seinäjoki
	759 Soini
	846 Östermark
934 Vindala	
989 Etseri	
17 Österbotten	231 Kaskö
	280 Korsnäs
	287 Kristinestad
	288 Kronoby
	399 Laihela
	440 Larsmo
	475 Malax
	499 Korsholm
	545 Närpes
	599 Pedersöre
	598 Jakobstad
	893 Nykarleby
	905 Vasa
946 Vorå	
18 Mellersta Österbotten	074 Halso
	217 Kannus
	236 Kaustby
	272 Karleby
	421 Lestijärvi
	584 Perho
	849 Toholampi
	924 Vetil

Välfärdsområdet	Kommunens namnet och numret
19 Norra Österbotten	009 Alavieska
	069 Haapajärvi
	071 Haapavesi
	072 Karlö
	139 Ijo
	208 Kalajoki
	244 Kempele
	305 Kuusamo
	317 Kärsämäki
	425 Limingo
	436 Lumijoki
	483 Merijärvi
	494 Muhos
	535 Nivala
	563 Oulainen
	564 Uleåborg
	615 Pudasjärvi
	625 Pyhäjoki
	626 Pyhäjärvi
	630 Pyhäntä
	678 Brahestad
	691 Reisjärvi
	746 Sievi
	748 Siikajoki
	791 Siikalatva
	832 Taivalkoski
	859 Tyrnävä
889 Utajärvi	
785 Vaala	
977 Ylivieska	
20 Kajanaland	105 Hyrynsalmi
	205 Kajana
	290 Kuhmo
	578 Paltamo
	620 Puolanka
	697 Ristijärvi
	765 Sotkamo
	777 Suomussalmi

Välfärdsområdet	Kommunens namnet och numret
21 Lappland	047 Enontekis
	148 Enare
	240 Kemi
	320 Kemijärvi
	241 Keminmaa
	261 Kittilä
	273 Kolari
	498 Muonio
	583 Pelkosenniemi
	854 Pello
	614 Posio
	683 Ranua
	698 Rovaniemi
	732 Salla
	742 Savukoski
	751 Simo
	758 Sodankylä
	845 Tervola
851 Torneå	
890 Utsjoki	
976 Övertorneå	

7. Tydlighet och konsistens/enhetlighet samt dokumentering

Justitieministeriet publicerar omfattande allmän information om de olika valen, det landsomfattande kandidatregistret och uppgifter om valresultatet på sina webbsidor (www.vaalit.fi). Justitieministeriets statistik över förhandsröstande avviker från Statistikcentralens statistik över förhandsröstande, eftersom uppgifterna fastställs utgående från olika grunder:

- Justitieministeriet räknar antalet förhandsröstande av antalet röstberättigade
- Statistikcentralen räknar antalet förhandsröstande av alla väljare

De indelningar som använts i statistiken finns på Statistikcentralens webbplats.

Förfrågningar

Sami Fredriksson 029 551 2696

Kaija Ruotsalainen 029 551 3599

Jaana Asikainen 029 551 3506

Ansvarig avdelningschef:

Hannele Orjala

vaalit@stat.fi

<http://tilastokeskus.fi/valfardsomradeval>

Källa: Välfärdsområdesvalet 2022, kandidaterna och de invalda, Statistikcentralen