

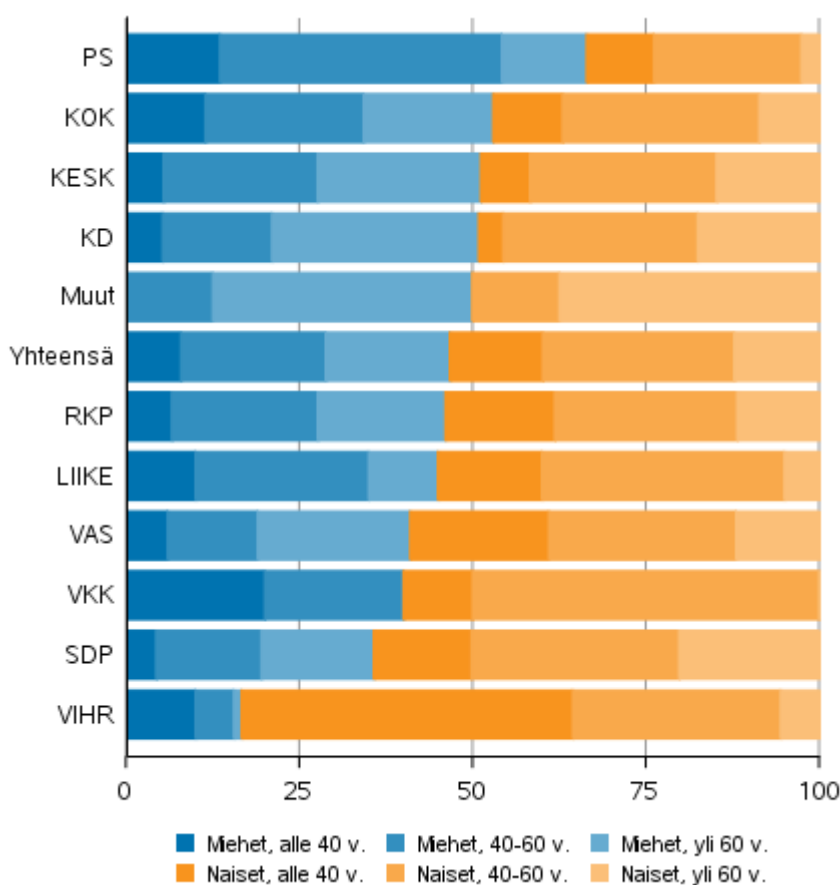
Aluevaalit 2022

Ehdokkaat ja valitut

Ehdokkaiden ja valittujen tausta-analyysi aluevaaleissa 2022

Aluevaaleissa valittiin 1 379 aluevaltuutettua 10 584 ehdokkaasta. Kokoomus oli aluevaalien suurin puolue 21,6 prosentin ääniosuudella ja eniten paikkoja aluevaltuustoista sai Keskusta, 297 paikkaa (21,5 %). Kokoomus sai 289 paikkaa (21,0 %) ja SDP 277 paikkaa (20,1 %).

Miesten ja naisten osuus valituista puolueen ja iän mukaan aluevaaleissa 2022, %



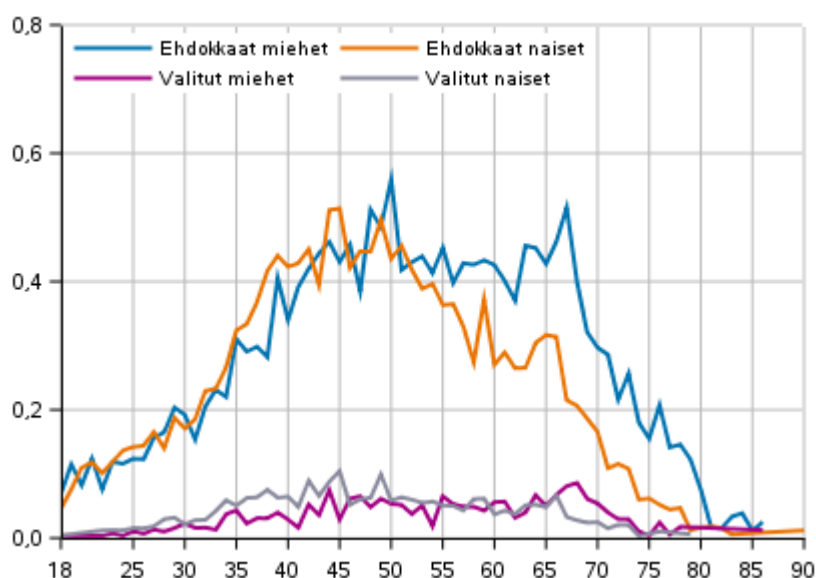
Aluevaltuustoihin valituista enemmistö (53,3 %) oli naisia. Naisten osuus oli suurin Vihreän liiton valituista (83,3 %) ja pienin Perussuomalaisen valituista (33,5 %). Ehdokkaista naisia oli 45,4 prosenttia.

Kaikkien ehdokkaiden keski-ikä oli 50,3 vuotta, miesehdokkaiden 51,5 ja naisehdokkaiden 48,7 vuotta. Ehdokkaista 2 996 oli 60 vuotta täyttäneitä tai sitä vanhempia. Ehdokkaista oli 24 vuotta täyttäneitä tai sitä nuorempia yhteensä 366. Eduskuntapuolueista vanhimmat ehdokkaat olivat KD:lla, 60 vuotta täyttäneiden osuus oli 37,5 prosenttia ja keski-ikä 53 vuotta. Eduskuntapuolueista nuorimmat ehdokkaat olivat Vihreällä liitolla, joista 34,2 prosenttia oli alle 40-vuotiaita ja keski-ikä 45,1 vuotta.

Aluevaltuustoihin valittujen keski-ikä oli 51,1 vuotta, miesten 53,6 vuotta ja naisten 49,0 vuotta. Nuorimpia olivat Vihreiden aluevaltuutetut, keski-ikä 40,0 vuotta ja vanhimpia Kristillisdemokraattien valitut, keski-ikä 56,5 vuotta. Alle 30-vuotiaita valittiin 66 (4,8 %) ja 60 vuotta täyttäneitä 416 (30,2 %).

Ehdokkaiksi oli asettunut 3 miestä ja 2,4 naista tuhatta äänioikeutettua miestä/naista kohden. Kuntavaaleissa naisten ehdokkuus on ollut kaikissa ikäluokissa miehiä alemmalla tasolla. Vuoden 2022 aluevaaleissa lähes kaikissa ikäluokissa aina 50-vuotiaisiin saakka naisten osuus ehdokkaista oli suurempi kuin miesten.

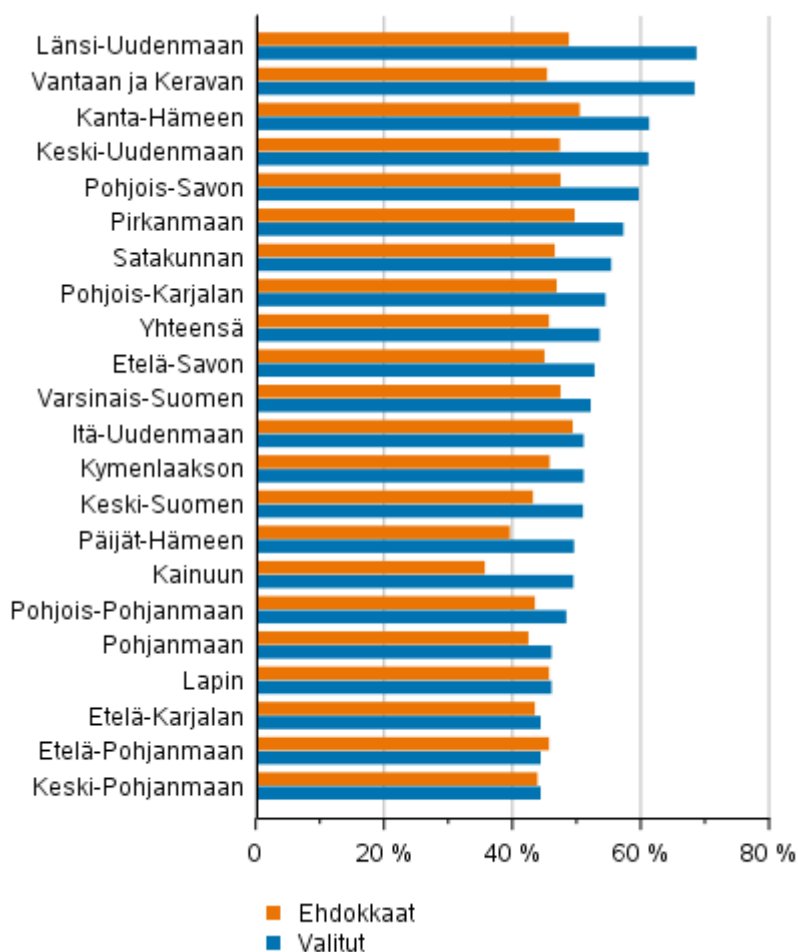
Ehdokkaiden ja valittujen osuus ikäluokasta sukupuolen mukaan aluevaaleissa 2022, %



Suhteellisesti eniten naisehdokkaita oli Kanta-Hämeessä (50,2 %). Selkeästi muita alueita vähemmän naisehdokkaita oli Kainuussa ja Päijät-Hämeessä, alle 40 prosenttia ehdokkaista.

Yhteensä 13 hyvinvointialueen aluevaltuustoihin valittiin naisemmistö. Naisten osuus valituista oli suurin Länsi-Uudenmaan hyvinvointialueella (68,4 %) ja pienin Etelä-Karjalan, Etelä-Pohjanmaan ja Keski-Pohjanmaan hyvinvointialueilla (44,1 %).

Naisten osuus ehdokkaista ja valituista hyvinvointialueittain aluevaaleissa 2022, %



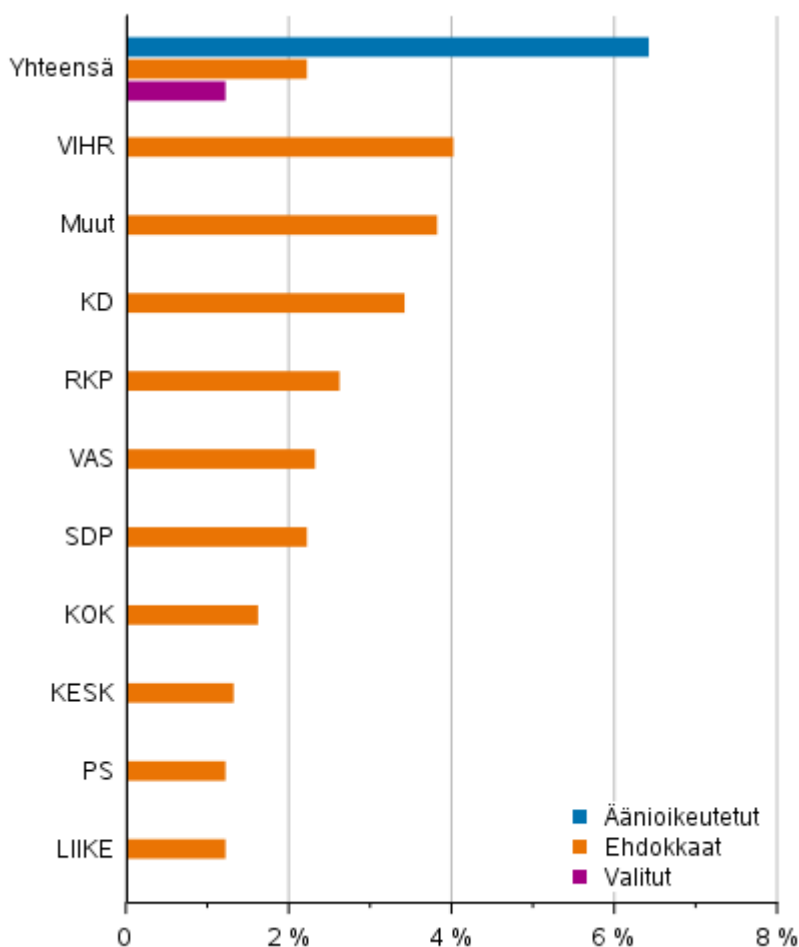
Kaikista puolueiden asettamista ehdokkaista 80 prosenttia oli ehdokkaana myös 2021 kuntavaaleissa. Eduskuntapuolueista eniten samoja ehdokkaita oli Perussuomalaisilla, joista lähes 95 prosenttia oli ehdolla myös kuntavaaleissa. Vähiten myös kuntavaaleissa olleita ehdokkaita oli Liike Nyt -puolueella hieman yli 50 prosenttia. Suurin osa ehdokkaista oli 2021 kuntavaaleissa saman puolueen ehdokkaana kuin nyt.

Valituiksi tulleista noin 84 prosenttia oli ehdokkaana myös vuoden 2021 kuntavaaleissa. Suhteellisesti eniten aluevaltuustoihin valittiin kuntavaaleissa ehdokkaana olleita Perussuomalaisista (96,8 %) ja vähiten RKP:stä (71,1 %).

Vieraskielisiä, eli muuta kuin suomea, ruotsia tai saamea äidinkielenään puhuvia, oli ehdokkaissa selvästi vähemmän kuin äänioikeutetuissa. Äänioikeutetuista vieraskielisiä oli hieman yli kuusi prosenttia, ehdokkaista 2,2 prosenttia. Eduskuntapuolueista eniten vieraskielisiä ehdokkaita oli Vihreällä liitolla (4,0 %) ja Kristillisdemokraateilla (3,4 %). Eduskuntapuolueiden ulkopuolisessa ryhmässä vieraskielisten osuus ehdokkaista oli keskiarvoa suurempi (3,8 %). Vieraskielisten ehdokkaiden osuus oli pienin Perussuomalaisilla (1,2 %) ja Liike Nyt -puolueella (1,2 %).

Valituiksi tulleista vieraskielisiä oli 15, eli hieman yli yksi prosentti.

Vieraskielisten osuus äänioikeutetuista, ehdokkaista ja valituista (puolueittain) aluevaaleissa 2022, %



Ehdokkaissa oli 27 eri maan kansalaisia. Äänioikeutetuista ulkomaan kansalaisia oli hieman yli neljä prosenttia. Ulkomaan kansalaisia oli ehdokkaana 66 henkilöä. Suomen kansalaisia, joilla oli myös jonkin toisen maan kansalaisuus, oli ehdokkaana 163 (1,5 %). Kaikista äänioikeutetuista kaksoiskansalaisia oli 2,1 prosenttia.

Ehdokkaista yli 93 prosentilla oli jokin perusasteen jälkeinen tutkinto, äänioikeutetuista perusasteen jälkeisen tutkinnon oli suorittanut hieman yli 76 prosenttia. Tämä selittyy osittain äänioikeutettujen ja ehdokkaiden erilaisella ikärakenteella. Eduskuntapuolueista korkein koulutustaso oli Vihreän liiton ehdokkailla, joista lähes 68 prosentilla oli korkeakouluasteen tutkinto. Kaikista ehdokkaista vastaavan tasoisen tutkinnon oli suorittanut 47 prosenttia, äänioikeutetuista 23 prosenttia. Myös RKP:n ja Kokoomuksen ehdokkaat olivat keskimääräistä korkeammin koulutettuja, RKP:n ehdokkaista 63,7 ja Kokoomuksen 60,0 prosentilla oli korkeakouluasteen tutkinto.

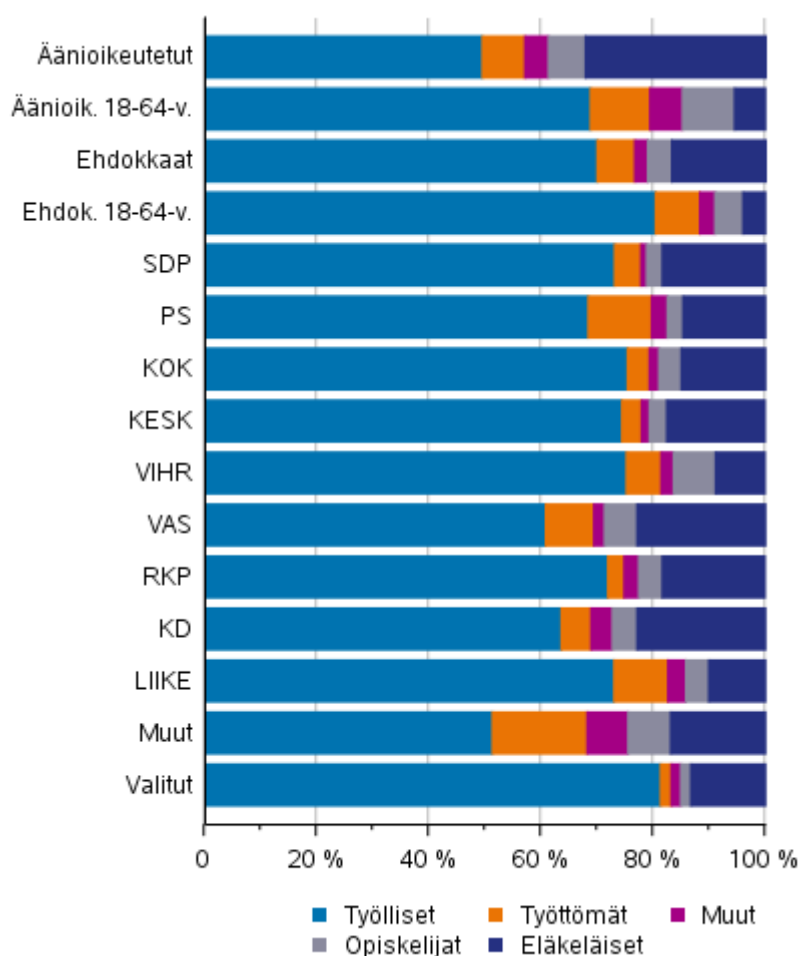
Valituista 97 prosenttia oli suorittanut perusasteen jälkeisen tutkinnon. Korkeimmin koulutettuja olivat Vihreän liiton valitut. Heistä korkeakouluasteen tutkinto oli noin 83 prosentilla.

Äänioikeutetut, ehdokkaat (puolueittain) ja valitut koulutusasteen mukaan aluevaaleissa 2022, %

	Vain perusaste	Toinen aste	Alin korkeaaste	Alempi korkea-kouluaste	Ylempi korkea-kouluaste, tutkija-koulutus
Äänioikeutetut	23,8	44,2	9,5	12,2	10,3
Ehdokkaat	6,6	34,7	11,7	18,7	28,3
SDP	5,8	38,5	12,9	18,6	24,2
PS	11,1	51,1	10,9	14,9	12,0
KOK	4,6	22,3	13,0	18,4	41,6
KESK	4,6	28,2	16,1	18,6	32,5
VIHR	4,8	23,1	4,6	22,7	44,8
VAS	7,5	43,5	8,4	20,5	20,0
RKP	3,9	19,0	13,4	23,5	40,2
KD	6,7	31,1	13,5	18,1	30,7
LIIKE	9,0	42,6	11,0	21,7	15,7
Muut	9,8	47,1	11,1	15,8	16,2
Valitut	3,0	19,4	11,7	18,9	46,9
Miehet	1,5	14,0	12,4	22,4	49,7
Naiset	4,8	25,6	10,9	14,9	43,8

Ehdokkaista työllisiä oli vuoden 2020 lopussa 70 prosenttia ja työttöminä noin seitsemän prosenttia. Äänioikeutetuista työllisiä oli noin puolet ja työttöminä 7,6 prosenttia. Ehdokkaista oli eläkeläisiä selvästi äänioikeutettuja vähemmän (noin 17 %). Äänioikeutetuista eläkeläisiä oli noin kolmannes. Työllisyysaste lasketaan työllisten osuutena työikäisestä, 18–64 -vuotiaasta väestöstä.

Äänioikeutetut, ehdokkaat (puolueittain) ja valitut pääasiallisen toiminnan mukaan aluevaaleissa 2022, %



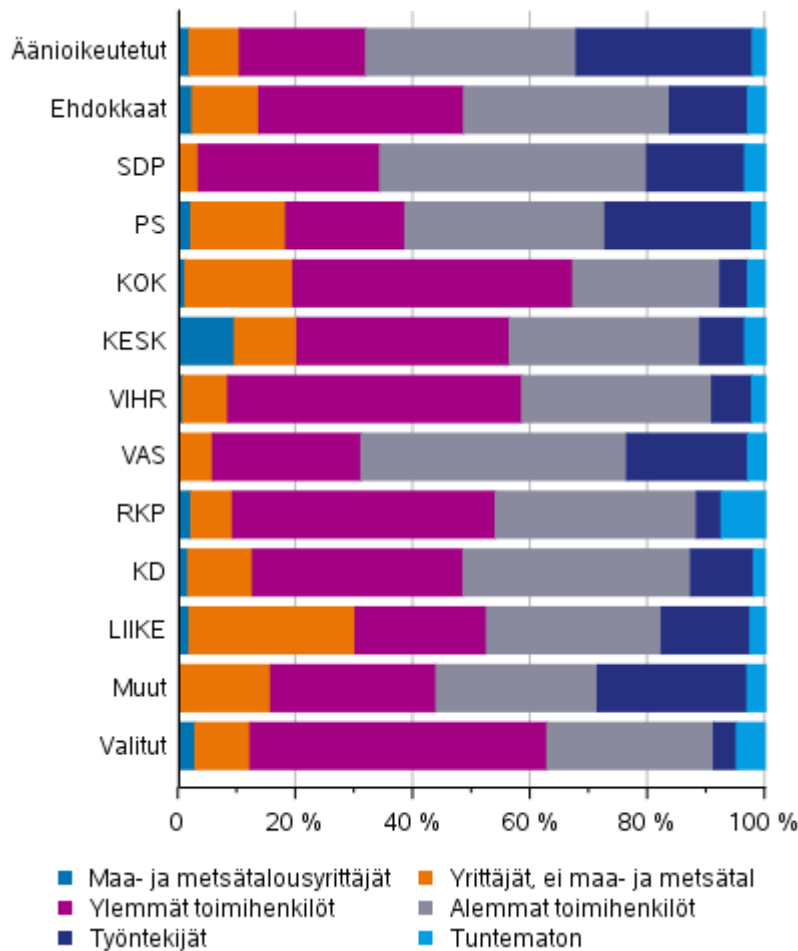
Kaikista 18–64 -vuotiaista ehdokkaista työllisiä on 80,4 prosenttia. Työllisyysaste on äänioikeutettujen 18–64 -vuotiaiden kohdalla 11,6 prosenttiyksikköä alempi. Pienin ero ehdokkaiden ja äänioikeutettujen työllisyysasteissa on Pohjanmaalla, jossa ehdokkaiden työllisyysaste on 6,6 prosenttiyksikköä korkeampi. Suurin ero on Pohjois-Savossa, jossa ehdokkaiden työllisyysaste on 83,4 prosenttia ja äänioikeutettujen 67,6 prosenttia.

Valituista oli työelämässä vielä suurempi osa kuin ehdokkaista. Kaikista valituista oli työllisiä noin 81 prosenttia, 18–64 -vuotiaista työllisten osuus oli 92,1 prosenttia. Eläkeläisiä valituista oli noin 13 prosenttia.

Ehdokkaissa oli enemmän yrittäjiä (ml. maa- ja metsätalousyrittäjät) kuin äänioikeutetuissa. Yrittäjien osuus työllisistä ehdokkaista oli noin 14 prosenttia ja äänioikeutetuista hieman yli 10 prosenttia. Eduskuntapuolueista eniten yrittäjiä oli ehdokkaana Liike Nyt -puolueella (30,2 %) ja toiseksi eniten Keskustalla (20,2 %), joista noin puolet oli maa- ja metsätalousyrittäjiä.

Aluevaltuustoihin valituiksi tulleista työllisistä yrittäjiä oli 12,3 prosenttia, eniten Liike Nyt -puolueen (36,8 %) ja Keskustan valituista (19,8 %). Toimihenkilöitä valituista tulleista oli 79 prosenttia, eniten Vasemmistoliiton (88,3 %) ja Kristillisdemokraattien valituista (87,5 %). Työntekijöitä valituista oli 3,9 prosenttia, eniten Perussuomalaisissa (9,6 %).

Äänioikeutetut, ehdokkaat (puolueittain) ja valitut sosioekonomisen aseman mukaan aluevaaleissa 2022, %



Toimialoista eniten aluevaltuustoihin valittuja työllisti terveystoimiala, valituiksi tulleista työllisistä toimialalla työskenteli vuoden 2019 lopussa 30,1 prosenttia. Toiseksi suurin toimiala oli julkinen hallinto, maanpuolustus ja pakollinen sosiaalivakuutus, jossa työllisistä valituista työskenteli 24,4 prosenttia. Kaikista äänioikeutetuista sosiaali- ja terveydenhuollossa työskenteli 17,7 prosenttia ja julkisessa hallinnossa 4,8 prosenttia. Työllisistä valituista 42,3 prosenttia oli kuntasektorin palkansaajia. Valtiosektorilla työskenteli 16,0 prosenttia, yksityisen sektorin palveluksessa 29,4 prosenttia ja yrittäjinä 12,3 prosenttia valituista työllisistä valtuutetuista.

Työllisten äänioikeutettujen, ehdokkaiden ja valittujen toimiala aluevaaleissa 2022

	Äänioikeutetut		Ehdokkaat		Valitut	
	lkm	%	lkm	%	lkm	%
A Maa- ja metsätalous, kalastus	62 358	3,1	246	3,2	44	3,8
B-E Teollisuus	305 328	15,0	635	8,2	38	3,3
F Rakentaminen	149 694	7,4	252	3,3	21	1,8
G-H Kauppa ja kuljetus	338 511	16,6	711	9,2	51	4,4
I Majoitus ja ravitsemistoiminta	73 884	3,6	169	2,2	5	0,4
J Informaatio ja viestintä	73 755	3,6	257	3,3	23	2,0
K-L Rahoitus ja vakuutus, kiinteistötoiminta	51 149	2,5	168	2,2	16	1,4
M-N Muut liike-elämän palvelut	261 998	12,9	763	9,9	68	5,9
O Julkinen hallinto, maanpuolustus	96 689	4,8	898	11,6	283	24,4
P Koulutus	138 540	6,8	877	11,4	135	11,7
Q Terveys- ja sosiaalipalvelut	360 425	17,7	1 877	24,3	349	30,1
R-U Muut palvelut	94 210	4,6	750	9,7	109	9,4
Tuntematon	28 913	1,4	114	1,5	16	1,4

Äänioikeutettujen käytettävissä olevien rahatulojen mediaani vuodelta 2020 oli 22 300 euroa, ehdokkaiden 30 900 euroa. Ehdokkaiden käytettävissä oleva rahatulo oli keskimäärin 39 prosenttia suurempi kuin äänioikeutettujen. Käytettävissä olevat rahatulot olivat suurimmat Länsi-Uudenmaan hyvinvointialueella niin äänioikeutetuilla (25 900 euroa/vuosi) kuin ehdokkaillakin (34 500 euroa/vuosi). Käytettävissä olevilla rahatuloilla tarkoitetaan verojen jälkeisiä rahatuloja, jotka koostuvat työ- ja omaisuustuloista, työhön liittyvistä luontoiseduista sekä tulonsiirroista.

Euromääräisesti suurin tuloero ehdokkaiden ja äänioikeutettujen välillä oli Etelä-Savon ja Pohjois-Savon hyvinvointialueilla, joissa ehdokkaiden käytettävissä olevien rahatulojen mediaani oli yli 10 000 euroa korkeampi kuin äänioikeutettujen. Pienimmät tuloerot olivat Keski-Pohjanmaan ja Keski-Uudenmaan hyvinvointialueilla, alle 8 000 euroa.

Aluevaltuustoihin valittujen käytettävissä olevien rahatulojen mediaani vuodelta 2020 oli 42 200 euroa. Valituiksi tulleiden miesten tulojen mediaani oli 47 000 euroa ja naisten 39 200 euroa.

Äänioikeutettujen, ehdokkaiden ja valittujen käytettävissä olevien rahatulojen mediaani (euroa/vuosi) hyvinvointialueittain aluevaaleissa 2022

	Äänioikeutetut			Ehdokkaat			Valitut		
	Yhteensä	Miehet	Naiset	Yhteensä	Miehet	Naiset	Yhteensä	Miehet	Naiset
Yhteensä	22 300	24 200	20 800	30 900	31 600	30 300	42 200	47 000	39 200
Itä-Uudenmaan	24 600	27 000	22 600	32 700	34 600	30 300	40 000	38 800	40 500
Keski-Uudenmaan	25 500	27 900	23 300	33 400	34 500	32 400	46 500	52 100	42 200
Länsi-Uudenmaan	25 900	28 300	24 100	34 500	35 900	33 100	47 100	55 000	41 900
Vantaan ja Keravan	24 500	26 500	22 900	32 600	34 500	31 700	46 200	55 600	42 100
Varsinais-Suomen	22 100	24 000	20 700	30 100	30 700	29 800	45 900	55 500	36 700
Satakunnan	21 400	23 500	19 900	30 700	30 600	30 900	39 100	44 200	37 000
Kanta-Hämeen	22 400	24 400	20 800	32 300	32 800	32 100	42 800	47 400	39 100
Pirkanmaan	21 900	24 000	20 400	30 800	31 600	30 000	43 000	51 500	38 600
Päijät-Hämeen	21 400	23 400	20 000	30 500	31 400	29 900	41 100	41 300	37 700
Kymenlaakson	21 400	23 700	19 600	30 200	31 600	28 700	36 200	37 300	34 200
Etelä-Karjalan	21 000	23 100	19 400	30 700	31 800	29 500	42 200	51 700	34 200
Etelä-Savon	20 200	21 500	19 300	30 800	30 800	31 000	39 700	40 700	39 200
Pohjois-Savon	21 100	22 600	20 000	31 500	32 500	30 500	48 300	62 900	45 100
Pohjois-Karjalan	19 700	20 800	18 900	28 000	27 900	28 000	40 500	48 600	34 600
Keski-Suomen	21 000	22 900	19 600	29 800	30 400	29 200	46 700	51 000	35 500
Etelä-Pohjanmaan	21 300	22 900	20 100	31 100	31 200	30 600	47 400	52 600	42 700
Pohjanmaan	22 200	24 500	20 400	30 700	32 500	28 300	42 900	48 300	34 500
Keski-Pohjanmaan	21 800	24 100	20 000	29 600	30 300	28 000	39 300	39 500	35 500
Pohjois-Pohjanmaan	22 000	23 800	20 600	30 700	31 300	30 000	45 300	46 300	44 000
Kainuun	20 800	22 200	19 700	29 400	29 900	28 500	36 600	39 400	35 300
Lapin	21 600	23 000	20 500	30 200	30 700	29 500	39 400	41 600	36 900

[Valtakunnallinen ehdokasrekisteri](http://www.vaalit.fi) on julkaistu Oikeusministeriön ylläpitämällä sivuilla (www.vaalit.fi).

Sisällys

Taulukot

Liitetaulukot

Liitetaulukko 1. Äänioikeutetut ja ehdokkaat äidinkielen mukaan, suurimmat kieliryhmät eriteltyinä aluevaaleissa 2022, %.....	11
Liitetaulukko 2. Äänioikeutettujen, ehdokkaiden ja valittujen (18-64-v.) työllisyysaste sukupuolen mukaan hyvinvointialueittain aluevaaleissa 2022, %.....	11
Liitetaulukko 3. Ehdokkaiden taustatekijöitä puolueittain aluevaaleissa 2022.....	12
Liitetaulukko 4. Valittujen taustatekijöitä puolueittain aluevaaleissa 2022.....	13

Kuviot

Liitekuviot

Liitekuvio 1. Kuntavaaleissa 2021 valittujen ja uusien valtuutettujen osuus valituista aluevaaleissa 2022, %.....	14
Liitekuvio 2. Äänioikeutetut, ehdokkaat (puolueittain) ja valitut työnantajan sektorin mukaan aluevaaleissa 2022, %.....	15
Aluevaalit, laatuseloste.....	16

Liitetaulukot

Liitetaulukko 1. Äänioikeutetut ja ehdokkaat äidinkielen mukaan, suurimmat kieliryhmät eriteltyinä aluevaaleissa 2022, %

	Äänioikeutetut	Ehdokkaat	% äänioikeutetuista
Yhteensä	3 933 548	10 584	0,3
KOTIMAISET KIELET YHTEENSÄ	3 681 438	10 353	0,3
suomi	3 502 937	9 845	0,3
ruotsi	177 063	502	0,3
saame	1 438	6	0,4
VIERASKIELISET YHTEENSÄ	252 110	231	0,1
venäjä	51 389	37	0,1
viro, eesti	31 005	21	0,1
Muu kieli	169 716	173	0,1

Liitetaulukko 2. Äänioikeutettujen, ehdokkaiden ja valittujen (18-64-v.) työllisyysaste sukupuolen mukaan hyvinvointialueittain aluevaaleissa 2022, %

	Äänioik. 18-64-v.			Ehdok. 18-64-v.			Valitut 18-64-v.		
	Yhteensä	Miehet	Naiset	Yhteensä	Miehet	Naiset	Yhteensä	Miehet	Naiset
Yhteensä	68,8	67,3	70,3	80,4	79,1	81,9	92,1	91,2	92,8
Itä- Uudenmaan	73,3	72,7	73,9	81,7	81,9	81,5	87,5	87,0	88,0
Keski- Uudenmaan	74,4	74,4	74,4	83,8	82,0	85,7	96,4	95,2	97,1
Länsi- Uudenmaan	71,3	70,8	71,8	81,9	80,2	83,6	92,8	94,7	92,0
Vantaan ja Keravan	69,0	69,4	68,7	78,4	78,2	78,7	95,1	100,0	93,2
Varsinais- Suomen	68,4	66,3	70,5	79,7	76,7	82,9	93,8	93,1	94,4
Satakunnan	69,0	66,5	71,6	82,8	80,9	84,5	93,0	90,9	94,3
Kanta- Hämeen	70,8	69,2	72,5	83,4	83,1	83,6	91,7	88,2	93,5
Pirkanmaan	68,2	66,7	69,7	78,0	77,0	78,9	87,3	85,2	88,9
Päijät- Hämeen	66,9	65,6	68,1	76,8	74,3	80,5	87,5	80,8	93,3
Kymen- laakson	66,4	64,0	69,1	78,3	78,0	78,8	94,5	92,6	96,4
Etelä- Karjalan	65,7	63,5	68,2	79,0	81,6	75,7	90,9	95,7	85,7
Etelä- Savon	67,8	65,0	70,9	82,0	79,6	84,7	100,0	100,0	100,0
Pohjois- Savon	67,6	65,2	70,1	83,4	81,4	85,5	94,5	83,3	100,0
Pohjois- Karjalan	63,6	60,9	66,5	79,0	76,1	81,8	93,5	93,8	93,3
Keski- Suomen	65,4	64,1	66,7	77,7	76,8	78,9	84,2	91,7	78,8

	Äänioik. 18-64-v.			Ehdok. 18-64-v.			Valitut 18-64-v.		
	Yhteensä	Miehet	Naiset	Yhteensä	Miehet	Naiset	Yhteensä	Miehet	Naiset
Etelä-Pohjanmaan	71,6	70,2	73,1	85,6	86,3	84,8	100,0	100,0	100,0
Pohjanmaan	72,2	70,6	73,9	78,8	78,4	79,2	89,8	85,2	95,5
Keski-Pohjanmaan	72,4	71,6	73,4	84,3	85,1	83,3	92,7	95,7	88,9
Pohjois-Pohjanmaan	67,6	66,3	68,9	78,2	73,9	83,3	91,9	96,7	87,5
Kainuun	68,3	65,5	71,5	82,4	82,5	82,4	88,1	77,8	95,8
Lapin	67,0	64,9	69,3	77,7	75,8	79,9	89,1	87,0	91,3

Liitetaulukko 3. Ehdokkaiden taustatekijöitä puolueittain aluevaaleissa 2022

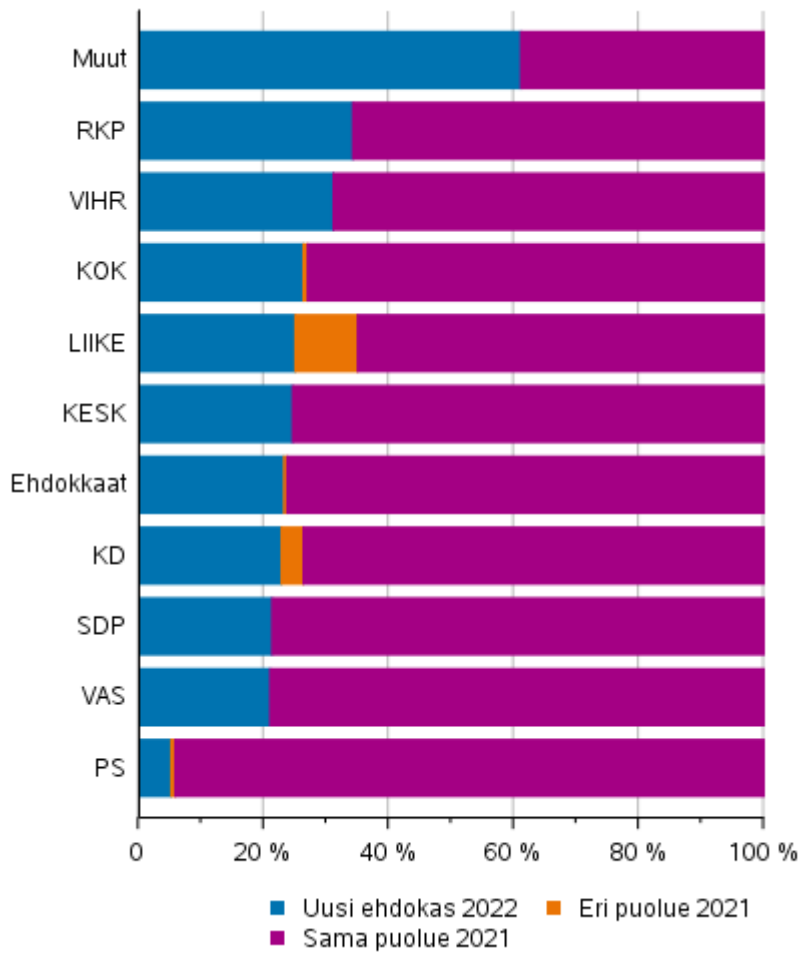
	Kansaned. (%)	Kunnanval. (%)	Ikä k/a	Suomen- ja saamenkiel. (%)	Ruotsinkiel. (%)	Muunkiel. (%)	Työllisiä (%)	Työttömiä (%)	Työvoiman ulkop. (%)	Tulot keskimäärin
Yhteensä	1,0	31,6	50,3	93,1	4,7	2,2	70,0	6,7	23,4	30 900
SDP	1,3	37,1	52,3	94,6	3,2	2,2	73,1	4,7	22,2	31 865
PS	1,7	43,5	49,7	97,6	1,2	1,2	68,4	11,3	20,3	28 668
KOK	1,3	37,8	50,1	96,6	1,8	1,6	75,4	3,9	20,7	37 664
KESK	1,2	40,8	52,0	98,2	0,5	1,3	74,4	3,5	22,0	35 210
VIHR	0,8	17,7	45,1	93,8	2,2	4,0	75,2	6,2	18,5	30 556
VAS	0,7	23,5	50,4	95,5	2,2	2,3	60,8	8,6	30,5	26 476
RKP	1,0	36,3	50,7	13,1	84,3	2,6	71,9	2,9	25,2	36 817
KD	0,5	21,7	53,0	90,8	5,8	3,4	63,6	5,3	31,1	27 985
LIIKE	0,0	8,4	47,9	92,8	6,1	1,2	73,0	9,6	17,4	29 700
LIBE	0,0	0,0	40,0	91,7	0,0	8,3	87,5	12,5	0,0	29 162
Piraattip.	0,0	0,0	37,4	93,2	4,5	2,3	40,9	29,5	29,5	19 510
EOP	0,0	0,0	45,3	100,0	0,0	0,0	72,7	27,3	0,0	14 908
SIN	0,0	0,0	61,5	100,0	0,0	0,0	45,5	0,0	54,5	25 330
SKP	0,0	1,9	60,6	92,5	5,7	1,9	22,6	11,3	66,0	20 092
KRIP	0,0	0,0	43,7	96,4	0,0	3,6	39,3	25,0	35,7	21 181
VKK	0,0	2,0	46,3	92,2	2,5	5,4	52,9	18,6	28,4	22 866
Muut	0,0	40,0	51,4	96,0	2,7	1,3	64,0	8,0	28,0	29 232

Liitetaulukko 4. Valittujen taustatekijöitä puolueittain aluevaaleissa 2022

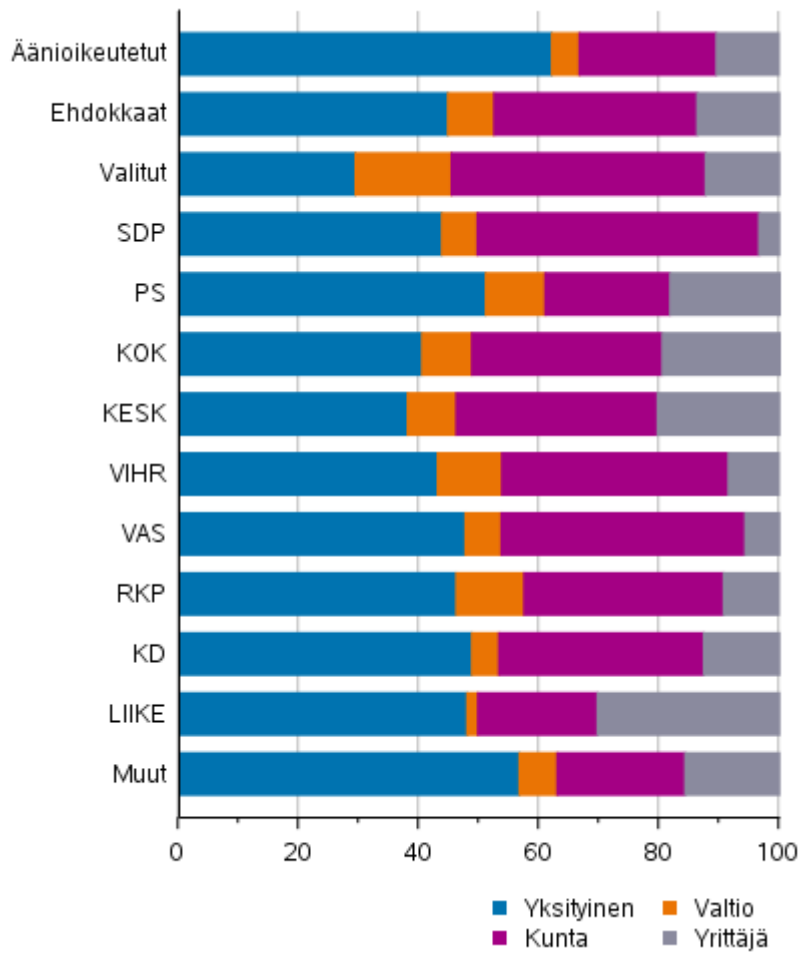
	Kansaned. (%)	Kunnanval. (%)	Ikä k/a	Suomen- ja saamenkiel. (%)	Ruotsinkiel. (%)	Muunkiel. (%)	Työllisiä (%)	Työttömiä (%)	Työvoiman ulkop. (%)	Tulot keskimäärin
Yhteensä	7,8	76,6	51,1	92,5	6,4	1,2	81,3	1,9	16,8	42 223
SDP	7,6	78,3	52,9	97,5	0,7	1,8	81,2	1,4	17,3	39 182
PS	15,5	94,2	48,4	100,0	-	-	83,9	2,6	13,5	36 375
KOK	7,3	73,7	50,6	98,3	0,3	1,4	82,0	1,4	16,6	50 173
KESK	5,7	75,4	54,1	99,0	0,3	0,7	81,8	1,3	16,8	45 347
VIHR	10,0	68,9	40,0	96,7	1,1	2,2	87,8	3,3	8,9	40 167
VAS	8,0	79,0	50,3	96,0	2,0	2,0	73,0	5,0	22,0	35 944
RKP	3,9	65,8	51,5	5,3	93,4	1,3	77,6	1,3	21,1	42 787
KD	7,0	77,2	56,5	89,5	10,5	0,0	80,7	1,8	17,5	42 173
LIIKE	0,0	75,0	47,3	95,0	5,0	0,0	90,0	0,0	10,0	38 619
VKK	0,0	0,0	44,6	80,0	20,0	0,0	70,0	0,0	30,0	32 276
Muut	0,0	87,5	62,1	87,5	12,5	0,0	50,0	0,0	50,0	35 441

Liitekuviot

Liitekuvio 1. Kuntavaaleissa 2021 valittujen ja uusien valtuutettujen osuus valituista aluevaaleissa 2022, %



Liitekuvio 2. Äänioikeutetut, ehdokkaat (puolueittain) ja valitut työnantajan sektorin mukaan aluevaaleissa 2022, %



Aluevaalit, laatuseloste

1. Tilastotietojen relevanssi

1.1 Yhteenveto tilaston tietosisällöstä

Tilastokeskus tuottaa aluevaaleista viralliset tilastot, jotka sisältävät keskeiset tiedot ehdokkaista, valituista, äänioikeutetuista, äänestäneistä sekä puolueiden kannatuksesta. Aluevaalit-tilastosivulla on myös analyysit ehdokkaiden ja valittujen taustasta sekä äänestäneistä, tietokantataulukot (tarkin taso äänestysalue).

1.2 Olennaiset käsitteet

Yleistä

SOTE-uudistuksen (HE 241/2020 vp) mukaan Manner-Suomeen perustetaan 21 hyvinvointialuetta. Hyvinvointialueita koskeva lainsäädäntö tuli voimaan 1.7.2021.

Vaalilain 8 §:n mukaan kunta muodostaa yhden äänestysalueen, jollei sitä ole tarpeen jakaa useampaan äänestysalueeseen. Äänestysalueiden koosta taikka asukasmäärästä ei vaalilaissa ole tarkempia määräyksiä. Äänestysalueista päättää valtuusto.

Vuoden 2022 aluevaaleissa noudatetaan sitä äänestysaluejakoa, joka tulee voimaan 1.1.2022 ja joka perustuu kuntien 31.8.2021 mennessä Digi- ja väestötietovirastolle ilmoittamiin äänestysaluejakopäätöksiin. Helsingin kaupunki ei ole, eikä kuulu mihinkään hyvinvointialueeseen, joten siellä ei toimiteta aluevaaleja.

23.1.2022 toimitettavissa aluevaaleissa 21 hyvinvointialueeseen kuuluvien kuntien lukumäärä on Manner-Suomessa 292.

Sosiaali- ja terveydenhuoltoa koskevan uudistuksen toimeenpanosta ja lainsäädännön voimaantulosta annetun lain (616/2021 2 luku, 6§ ja 7§) 7§:ssä. Hyvinvointialueet ovat:

1. Itä-Uudenmaan hyvinvointialue, joka muodostuu Uudenmaan maakuntaan kuuluvista Askolan, Lapinjärven, Loviisan, Myrskylän, Porvoon, Pukkilan ja Sipoon kunnista
2. Keski-Uudenmaan hyvinvointialue, joka muodostuu Uudenmaan maakuntaan kuuluvista Hyvinkään, Järvenpään, Nurmijärven, Mäntsälän, Tuusulan ja Pornaisten kunnista
3. Länsi-Uudenmaan hyvinvointialue, joka muodostuu Uudenmaan maakuntaan kuuluvista Espoon, Hangon, Inkoon, Karkkilan, Kauniaisten, Kirkkonummen, Lohjan, Raaseporin, Siuntion ja Vihdin kunnista
4. Vantaan ja Keravan hyvinvointialue, joka muodostuu Uudenmaan maakuntaan kuuluvista Vantaan ja Keravan kaupungeista
5. Varsinais-Suomen hyvinvointialue, joka muodostuu Varsinais-Suomen maakunnan kunnista
6. Satakunnan hyvinvointialue, joka muodostuu Satakunnan maakunnan kunnista
7. Kanta-Hämeen hyvinvointialue, joka muodostuu Kanta-Hämeen maakunnan kunnista
8. Pirkanmaan hyvinvointialue, joka muodostuu Pirkanmaan maakunnan kunnista
9. Päijät-Hämeen hyvinvointialue, joka muodostuu Päijät-Hämeen maakunnan kunnista
10. Kymenlaakson hyvinvointialue, joka muodostuu Kymenlaakson maakunnan kunnista
11. Etelä-Karjalan hyvinvointialue, joka muodostuu Etelä-Karjalan maakunnan kunnista
12. Etelä-Savon hyvinvointialue, joka muodostuu Etelä-Savon maakunnan kunnista
13. Pohjois-Savon hyvinvointialue, joka muodostuu Pohjois-Savon maakunnan kunnista
14. Pohjois-Karjalan hyvinvointialue, joka muodostuu Pohjois-Karjalan maakunnan kunnista
15. Keski-Suomen hyvinvointialue, joka muodostuu Keski-Suomen maakunnan kunnista
16. Etelä-Pohjanmaan hyvinvointialue, joka muodostuu Etelä-Pohjanmaan maakunnan kunnista
17. Pohjanmaan hyvinvointialue, joka muodostuu Pohjanmaan maakunnan kunnista
18. Keski-Pohjanmaan hyvinvointialue, joka muodostuu Keski-Pohjanmaan maakunnan kunnista
19. Pohjois-Pohjanmaan hyvinvointialue, joka muodostuu Pohjois-Pohjanmaan maakunnan kunnista
20. Kainuun hyvinvointialue, joka muodostuu Kainuun maakunnan kunnista
21. Lapin hyvinvointialue, joka muodostuu Lapin maakunnan kunnista

Aluevaalit toimitetaan samanaikaisesti kuntavaalien kanssa vuodesta 2025 lukien.

Vaalit ovat välittömät, salaiset ja suhteelliset ja vaaleissa on yhtäläinen äänioikeus.

Aluevaaleissa vaalipiirinä on hyvinvointialue.

Hyvinvointialueen ylintä päätösvaltaa käyttää aluevaltuusto, jonka jäsenet ja varajäsenet valitaan aluevaaleilla. Valtuuston toimikausi on neljä vuotta.

Ensimmäiset aluevaalit toimitetaan kuitenkin erillisinä vaaleinaan sunnuntaina 23.1.2022.

Aluevaalilautakunnat vahvistavat aluevaalien tulokset 26.1.2022. Näissä vaaleissa valittujen aluevaltuustojen toimikausi alkaa 1.3.2022 ja kestää 31 päivään toukokuuta 2025 (616/2021 2 luku 16§).

Vaalilainsäädäntö

Vaalit toimitetaan voimassa olevan vaalilain mukaisesti (ajantasainen vaalilaki <http://www.finlex.fi/fi/laki/ajantasa/1998/19980714>) tarkemmin Oikeusministeriön verkkosivuilla www.vaalit.fi ja www.finlex.fi, vaalilaki (714/1998).

Laki hyvinvointialueesta (611/2021) 23§ Aluevaalit, 24§ Valtuutettujen lukumäärä, 25§ Varavaltuutetut, 28§ Äänioikeus aluevaaleissa ja äänestys-oikeus hyvinvointialueen kansanäänestyksessä, 31§ Hyvinvointialueen kansanäänestys, 76§ Yleinen vaalikelpoisuus, 77§ Vaalikelpoisuus aluevaltuustoon. HE 241/2020 v.p.

Vaalisääntöksiä muussa lainsäädännössä: Kuntarakennelaki (1698/2009), Hyvinvointialue- ja maakuntajakolaki (614/2021), laki sosiaali- ja terveydenhuollon sekä pelastustoimen järjestämisestä Uudellamaalla (615/2021), laki sosiaali- ja pelastustoimea koskevan uudistuksen toimeenpanosta ja sitä koskevan lainsäädännön voimaansaattamisesta (616/2021).

Vaalien toimittamisen keskeiset periaatteet

Kaikki Suomen vaalit toimitetaan noudattaen seuraavia periaatteita:

- **Vaalit ovat välittömät.** Valitsijat (äänioikeutetut) äänestävät suoraan niitä henkilöitä, jotka he tahtovat saada valituiksi.
- **Vaalit ovat suhteelliset.** Suhteellisissa vaaleissa jokainen puolue (tai muu ryhmittymä) saa sen määrän valittuja edustajia kuin mitä sen vaaleissa saama äänimäärä suhteessa muihin ryhmittymiin edellyttää (ei presidentinvaalit).
- **Vaalit ovat salaiset.** Vaalisalaisuudella tarkoitetaan, etteivät vaaliviranomaiset eivätkä muutkaan saa tietää, ketä äänestäjä on äänestänyt, vai onko hän jättänyt tyhjän äänestyslipun. Sensijaan tieto siitä, onko äänioikeutettu käyttänyt äänioikeuttaan, ei kuulu vaalisalaisuuden piiriin.
- **Vaaleissa on yleinen ja yhtäläinen äänioikeus.** Yleisellä äänioikeudella tarkoitetaan sitä, että äänioikeus on riippuvainen vain sellaisista edellytyksistä, jotka kansalaisella yleensä on. Yhtäläisellä äänioikeudella tarkoitetaan sitä, että jokaisella äänioikeutetulla on yhtäläinen äänioikeus vaikuttaa vaalin tulokseen. Yleisissä vaaleissa kullakin on yksi ääni.
- **Kunkin äänestäjän on äänestettävä itse.** Äänioikeutta ei saa käyttää valtuusmiehen eli asiamiehen kautta.
- **Äänestämisen on tapahduttava vaaliviranomaisen edessä.** Poikkeuksena on kirjeäänestys, joka ei tapahdu vaaliviranomaisen edessä. Kirjeäänestyksessä äänestäjän tulee hankkia kaksi todistajaa, jotka allekirjoittavat todistuksen siitä, että äänestys on tapahtunut vaalisalaisuus säilyttäen ja vaalivapautta kunnioittaen.
- **Suomen vaalijärjestelmä on henkilö- ja puoluevaalin yhdistelmä,** jossa samalla yhdellä numerolla äänestetään sekä puoluetta että henkilöä (ei presidentinvaalit).

Ensimmäisten aluevaalien vaalipäivä on sunnuntai 23.1.2022. Aluevaalilautakunnat vahvistavat aluevaalien tulokset 26.1.2022.

Aluevaalien vaalitapa on suhteellinen, avoin listavaali samalla tavalla kuin kuntavaaleissa. Suhteellinen vaalitapa tarkoittaa sitä, että puolue saa valittavaan toimitukseen, tässä tapauksessa aluevaltuustoon paikkoja samassa suhteessa kuin se saa ääniä vaaleissa. Jos puolue saa noin 20 % vaaleissa annetuista äänistä, sen tulisi saada myös noin 20 % jaettavina olevista paikoista. Suhteellisuus toteutetaan aluevaaleissakin ns. d'Hondt'in menetelmällä, jota meillä käytetään jo eduskuntavaaleissa, kuntavaaleissa ja europarlamenttivaaleissa.

Aluevaaleissa vaalipiirinä on hyvinvointialue.

Ehdokkaat asetetaan koko hyvinvointialueelle, äänestäjät äänestävät vain oman hyvinvointialueensa ehdokkaita ja tulos lasketaan hyvinvointialuekohtaisesti.

Hyvinvointialueen ylintä päätösvaltaa käyttää aluevaltuusto, jonka jäsenet ja varajäsenet valitaan aluevaaleilla. Aluevaltuuston koon määräävä hyvinvointialueen asukasluvun määräytymispäivä on 31 päivänä elokuuta 2021 (616/2021 2 luku 16§). Valtuuston toimikausi on neljä vuotta, aluevaltuusto aloittaa toimikautensa 1.3.2022.

Kukin aluevaltuusto päättää itse kokonsa, mutta hyvinvointialueissa säädetään, että pienimmillä alueilla valitaan kuitenkin vähintään 59 valtuutettua ja suurimmilla vähintään 89 valtuutettua.

Väestötietojärjestelmässä 31.8.2021 olleiden tietojen mukaan valittavien aluevaltuutettujen lukumäärät vuoden 2022 aluevaaleissa kullakin hyvinvointialueella ovat seuraavat:

Hyvinvointialue	Valtuutettuja
Keski-Pohjanmaa	59
Kainuu	59
Itä-Uusimaa	59
Etelä-Karjala	59
Etelä-Savo	59
Kymenlaakso	59
Pohjois-Karjala	59
Kanta-Häme	59
Pohjanmaa	59
Lappi	59
Etelä-Pohjanmaa	59
Keski-Uusimaa	69
Päijät-Häme	69
Satakunta	69
Pohjois-Savo	69
Keski-Suomi	69
Vantaa ja Kerava	69
Pohjois-Pohjanmaa	79
Länsi-Uusimaa	79
Varsinais-Suomi	79
Pirkanmaa	79

Äänioikeus ja äänioikeusrekisteri, äänestäminen ja vaalituloksen laskeminen

Äänioikeus

Äänioikeus aluevaaleissa määräytyy samalla tavalla kuin kuntavaaleissa:

jokainen viimeistään vaalipäivänä 18 vuotta täyttänyt henkilö, joka on

1. Suomen tai muun EU:n jäsenvaltion kansalainen taikka Islannin ja Norjan kansalainen ja jonka kotikunta on joku kyseiseen hyvinvointialueeseen kuuluva kunta 51. päivänä ennen vaalipäivää; tai
2. muun valtion kansalainen, jonka kotikunta on joku kyseiseen hyvinvointialueeseen kuuluva kunta 51. päivänä ennen vaalipäivää ja jolla on ollut yhtäjaksoisesti kotikunta Suomessa kahden vuoden ajan laskettuna 51. päivästä alkaen ennen vaalipäivää;
3. EU:n tai Suomessa toimivan kansainvälisen järjestön palveluksessa olevalla ja tällaisen henkilön perheenjäsenellä ja jolla on asuinpaikka kyseiseen hyvinvointialueeseen kuuluvassa kunnassa 51. päivänä ennen vaalipäivää edellyttäen, että hänen tietonsa on talletettu hänen pyynnöstään väestötietojärjestelmään ja kirjallisesti ilmoittanut Digi- ja väestötietovirastolle viimeistään 52. päivänä ennen vaalipäivää haluavansa käyttää äänioikeuttaan aluevaaleissa.

Vaalilain muutos (HE 101/2017), jossa mahdollistetaan kirjeäänestys ulkosuomalaisille (**huom. ei äänioikeutta alue- ja kuntavaaleissa**) ja muille vaalien ajan ulkomailla oleville tuli voimaan 1.11.2018. Vaalien ajan ulkomailla asuvat tai oleskelevat äänioikeutetut voivat äänestää kirjeitse ulkomailta. Kirjeäänestystä käytettiin ensimmäistä kertaa vuoden 2019 eduskuntavaaleissa ja sen jälkeen vuoden 2019 europarlamenttivaaleissa.

Äänioikeusrekisteri

Digi- ja väestötietovirasto laatii äänioikeutetuista rekisterin (äänioikeusrekisteri) 46. päivänä (8.12.2021) ennen vaalipäivää. Äänioikeusrekisteriin otetaan jokaisesta äänioikeutetusta ne tiedot (mm. nimi, henkilötunnus, kotikunta ja vaalipäivän äänestyspaikka), jotka olivat väestötietojärjestelmässä 51. päivänä (3.12.2021) ennen vaalipäivää.

Äänioikeusrekisteri on julkisesti nähtävillä maistraateissa 41. päivästä (13.12.2021) ennen vaalipäivää alkaen. Jokaiselle rekisteriin otetulle postitetaan lisäksi viimeistään 24. päivänä (30.12.2021) ennen vaalipäivää ilmoitus äänioikeudesta (ilmoituskortti), jossa mainitaan mm. vaalipäivä, ennakoäänestyspäivät, äänioikeutetun äänestyspaikan osoite sekä vaaliviranomaisen yhteystiedot. Äänioikeusrekisteristä tulostetaan myöhemmin vaaliluettelot vaalipäivän äänestyspaikoille. Äänioikeusrekisteriä koskevat oikaisuvaatimukset tulee tehdä Digi- ja väestötietovirastolle viimeistään 16. päivänä (7.1.2022) ennen vaalipäivää, Digi- ja väestötietovirasto ratkaisee oikaisuvaatimukset viimeistään 13. päivänä (10.1.2022) ennen vaalipäivää.

Äänioikeusrekisteri tulee lainvoimaiseksi 12. päivänä ennen vaalipäivää eli tiistaina 11.2.2021 kello 12.

Äänestäminen

Äänioikeutettu voi äänestää joko 1) ennakoäänestysaikana tai 2) vaalipäivänä sunnuntaina (23.1.2022).

Kotimaan ennakoäänestys toimitetaan (12.1.-18.1.2022) yleisissä ennakoäänestyspaikoissa, laitoksissa ja kotiaäänestyksenä tietyin edellytyksin. Jokaisessa kunnassa on vähintään yksi yleinen ennakoäänestyspaikka. Suurimmista kunnissa yleisiä ennakoäänestyspaikkoja on tavallisesti useita. Yleensä ennakoäänestyspaikka on avoinna kaikkina seitsemänä ennakoäänestyspäivänä.

Ulkomaan ennakoäänestys toimitetaan (12.1.-15.1.2022) Suomen edustustoissa ja niiden toimipaikoissa sekä suomalaisissa laivoissa. Ulkomaan yleisinä ennakoäänestyspaikkoina ovat valtioneuvoston asetuksella määrätyt Suomen edustustot ja niiden toimipaikat. Jokainen äänioikeutettu saa äänestää ennakolta kotimaan yleisissä ennakoäänestyspaikoissa ja ulkomailla Suomen edustustoissa. Edustustoissa voi äänestää kuka tahansa aluevaaleissa äänioikeutettu riippumatta siitä, missä maassa tai missä kunnassa hän asuu. Edustustoissa voivat siten äänestää esimerkiksi lomamatkalla tai työkomennuksella ulkomailla olevat äänioikeutetut.

Vaalipäivän äänestyksessä äänioikeutettu voi äänestää vain oman äänestysalueensa äänestyspaikassa. Äänestäjän ei tarvitse esittää erityistä syytä ennakoäänestykselle, vaan hän voi vapaasti valita ennakoäänestyksen ja vaalipäivän äänestyksen välillä. Ennakoäänestys aloitetaan 11. päivänä ennen vaalipäivää (12.1.2022) sekä lopetetaan ulkomailla 8. päivänä (15.1.2022) ja kotimaassa 5. päivänä (15.1.2022) ennen vaalipäivää.

Helsingin kaupungin erityisasema

Helsingin kaupunki ei ole hyvinvointialue eikä kuulu mihinkään hyvinvointialueeseen eikä siellä siten toimiteta aluevaaleja. Helsingin kaupungin alueella olevissa yleisissä ennakoäänestyspaikoissa ja laitosäänestyspaikoissa voivat kuitenkin äänestää muiden kuntien aluevaaleissa äänioikeutetut henkilöt.

Aluevaalien tuloksen laskenta

Aluevaalien ääntenlaskenta suoritetaan samalla tavoin kuin kuntavaalien ääntenlaskenta.

Aluevaalien ennakkoäännet laskee ja vaalipäivän äänten tarkastuslaskennan suorittaa kunkin kunnan keskusvaalilautakunta. Laskennan valmistuttua kukin keskusvaalilautakunta ilmoittaa kunnassa kullekin ehdokkaalle sekä puolueelle, vaaliliitolle ja yhteislistalle annetut äänimäärät ja mitättömien äänten määrän aluevaalilautakunnalle, joka, saatuaan ilmoituksen kaikilta hyvinvointialueen kunnilta, vahvistaa niiden mukaisen aluevaalien tuloksen hyvinvointialueella.

Vaalien tuloksen määräytyminen

Vaalien tuloksen määräytymisessä käytetään ns. d'Hondt'n laskentamenetelmää, jonka mukaan laskennan ensimmäisessä vaiheessa lasketaan kunkin ryhmittymän eli

- vaaliliittoon kuulumattoman (yksittäisen) puolueen,
- vaaliliiton,
- yhteislistan sekä
- yhteislistaan kuulumattoman valitsijajyhdistyksen

saama kokonaisäänimäärä. Vaaliliitossa olevia puolueita kohdellaan siis yhtenä ryhmittymänä, samoin yhteislistaan kuulumattomia valitsijajyhdistyksiä. Laskennan toisessa vaiheessa asetetaan kussakin ryhmittymässä ehdokkaat paremmuusjärjestykseen heidän saamiensa äänimäärien perusteella. Kolmannessa vaiheessa annetaan kullekin ehdokkaalle vertausluvut siten, että ryhmittymän eniten ääniä saanut ehdokas saa vertauslukuun ryhmittymän koko äänimäärän, toiseksi eniten ääniä saanut ehdokas puolet ryhmittymän äänimäärästä, kolmanneksi tullut ehdokas kolmanneksen, neljänneksi tullut ehdokas neljänneksen ja niin edelleen.

Lopuksi hyvinvointialueen kaikki ehdokkaat asetetaan vertauslukujen mukaiseen paremmuusjärjestykseen ja tästä listasta valitaan valtuutetuksi niin monta ehdokasta kuin hyvinvointialueella valitaan valtuutettuja.

Vaalikelpoisuus ja ehdokasasettelu

Vaalikelpoisuus

Vaalikelpoinen eli kelpoinen ehdokkaaksi aluevaaleissa on henkilö,

1. joka on kyseisen hyvinvointialueen asukas (jonka kotikunta kuuluu kyseiseen hyvinvointialueeseen),
2. jolla on jollakin hyvinvointialueella äänioikeus aluevaaleissa ja
3. jota ei ole julistettu vajaavaltaiseksi

Hyvinvointialueen asukas on henkilö, jolla on kotikuntalaissa (201/1994) tarkoitettu kotikunta hyvinvointialueella.

Vaalikelpoisuuden **rajoituksista** säädetään hyvinvointialuelain 77§:ssä:

“Vaalikelpoinen maakuntavaltuustoon ei ole:

1. valtion virkamies, joka hoitaa välittömästi hyvinvointialuetta koskevia valvontatehtäviä;
2. hyvinvointialueen palveluksessa oleva henkilö, joka toimii aluehallituksen tai lautakunnan tehtävälueen tai hyvinvointialueen liikelaitoksen johtavassa tehtävässä tai sellaiseen rinnastettavassa vastuullisessa tehtävässä;
3. hyvinvointialueen määräysvallassa olevan yhteisön tai säätiön palveluksessa oleva henkilö, joka asemaltaan voidaan rinnastaa 2 kohdassa tarkoitettuun hyvinvointialueen palveluksessa olevaan henkilöön;
4. hyvinvointiyhtymän jäsenenä olevan hyvinvointialueen aluevaltuuston osalta hyvinvointiyhtymän palveluksessa oleva henkilö, joka asemaltaan voidaan rinnastaa 2 kohdassa tarkoitettuun hyvinvointialueen palveluksessa olevaan henkilöön.

Edellä tarkoitettussa palvelussuhteessa oleva on kuitenkin vaalikelpoinen valtuutetuksi, jos palvelussuhde päättyy ennen kuin valtuutettujen toimikausi alkaa.”

Vaalikelpoisuus määräytyy lähtökohtaisesti samassa aikataulussa kuin henkilön äänioikeuskuntakin eli väestötietojärjestelmässä 51. päivänä (3.12.2021) ennen vaalipäivää olevien tietojen mukaan. Jos henkilö kuitenkin muuttaa kotikuntaansa kyseisen päivämäärän jälkeen, hänen vaalikelpoisuutensa seuraa mukana.

Ehdokkaan vaalikelpoisuuden määräytymiselle ei ole lainsäädännössä säädetty selvää ajankohtaa, mutta käytännössä ehdokkaan kotikunnan tulee olla selvä viimeistään 32. päivänä ennen vaalipäivää, jolloin aluevaalilautakunnat käsittelevät ja ratkaisevat ehdokashakemuksiin tehdyt täydennykset. Ehdokkaiden kotikuntaa koskevat ratkaisut tehdään väestötietojärjestelmässä olevien tietojen perusteella.

Ehdokasasettelu

Ehdokkaita aluevaaleissa voivat asettaa puolerekisteriin merkityt puolueet ja valitsijayhdistykset. Puolueet voivat muodostaa vaaliliittoja ja valitsijayhdistykset yhteislistoja. Asetetut ehdokkaat ovat ehdokkaina koko hyvinvointialueella.

Puolueen ehdokkaat asettaa joku puolueen keskusorganisaation nimeämä ja aluevaalilautakunnalle ilmoittama hyvinvointialueella toimiva puolueyhdistys.

Valitsijayhdistyksen yhden ehdokkaan asettamiseksi voi perustaa vähintään 50 hyvinvointialueella asuvaa äänioikeutettua.

Ehdokaslistan maksimipituus on 1,25 kertaa hyvinvointialueella valittavien valtuutettujen määrä.

Kunkin ehdokkaan kohdalle ehdokaslistojen yhdistelmään merkitään numeron, nimen ja ammatin lisäksi hänen kotikuntansa.

Puolueet ja valitsijayhdistykset tekevät ehdokashakemuksensa aluevaalilautakunnalle.

Hyvinvointialueet, kunnat ja äänestysalueet

Kunnat on sijoitettu (Manner-Suomessa) hyvinvointialueisiin, SOTE-uudistuksen (HE 241/2020 vp) 2 luku 6§ mukaan Manner-Suomeen perustetaan 21 hyvinvointialuetta. Hyvinvointialueita koskeva lainsäädäntö tuli voimaan 1.7.2021.

Vaalilain 8 §:n mukaan kunta muodostaa yhden äänestysalueen, jollei sitä ole tarpeen jakaa useampaan äänestysalueeseen. Äänestysalueiden koosta taikka asukasmäärästä ei vaalilaissa ole tarkempia määräyksiä. Äänestysalueista päättää valtuusto.

Vuoden 2022 aluevaaleissa noudatetaan sitä äänestysaluejakoa, joka tulee voimaan 1.1.2022 ja joka perustuu kuntien 31.8.2021 mennessä Digi- ja väestötietovirastolle ilmoittamiin äänestysaluejakopäätöksiin.

23.1.2022 toimitettavissa aluevaaleissa 21 hyvinvointialueeseen kuuluvien kuntien lukumäärä on Manner-Suomessa 292.

Tilastossa on käytetty voimassa olevaa tilastollista kuntaryhmitystä (Tilastokeskus, kunnat ja kuntapohjaiset aluejaot).

Tilastollisessa kuntaryhmityksessä kunnat jaetaan taajamaväestön osuuden ja suurimman taajaman väkiluvun perusteella kaupunkimaisiin, taajaan asuttuihin sekä maaseutumaisiin kuntiin.

Luokitus perustuu kerran vuodessa tehtävään taajamarajaukseen ja siitä saatavaan tietoon taajamaväestöstä.

Taajamakäsite: Taajama on rakennustihentymä, jossa on vähintään 200 asukasta. Taajaman määrittely perustuu Suomen ympäristökeskuksen (SYKE) paikkatietomenetelmillä tekemiin määritelmiin, joissa on käytetty Tilastokeskuksen 250m x 250m – ruutuaineiston rakennus- ja väestötietoja.

1. Kaupunkimaisia kuntia ovat kunnat, joiden väestöstä vähintään 90 % asuu taajamissa tai suurimman taajaman väkiluku on vähintään 15 000.
2. Taajaan asuttuja kuntia ovat kunnat, joiden väestöstä vähintään 60 %, mutta alle 90 %, asuu taajamissa ja suurimman taajaman väkiluku on vähintään 4 000 mutta alle 15 000.
3. Maaseutumaisia kuntia ovat kunnat, joiden väestöstä alle 60 % asuu taajamissa ja suurimman taajaman väkiluku on alle 15 000, sekä kunnat, joiden väestöstä vähintään 60 %, mutta alle 90 %, asuu taajamissa ja suurimman taajaman väkiluku on alle 4 000.

Käytetyt luokitukset

Tilastokeskuksen kuntaluokitus, hyvinvointialue, kunta, äänestysalue, puolue (puolurekisteriin merkityt), ehdokkaiden ja valittujen ikä ja sukupuoli, asuinmaa.

Aluevaaleissa 2022 asettivat ehdokkaita seuraavat rekisteröidyt puolueet:

- Suomen Sosialidemokraattinen Puolue (SDP)
- Suomen Keskusta (KESK)
- Kansallinen Kokoomus (KOK)
- Suomen ruotsalainen kansanpuolue (RKP)
- Suomen Kristillisdemokraatit (KD)
- Vihreä liitto (VIHR)
- Vasemmistoliitto (VAS)
- Perussuomalaiset (PS)
- Liberaalipuolue – Vapaus valita (LIBE)
- Piraattipuolue (Piraattip.)
- Eläinoikeuspuolue (EOP)
- Kansalaispuolue (KP)
- Sininen tulevaisuus (SIN)
- Suomen Kansa Ensin (SKE)
- Liike Nyt (LIIKE)
- Avoin Puolue (AP)
- Suomen Kommunistinen Puolue (SKP)
- Kristallipuolue (KRIP)
- Valta kuuluu kansalle (VKK)

Tietojenkeruumenetelmät ja tietolähde

Tilastokeskus saa vaalien perusaineiston oikeusministeriön vaalitietojärjestelmästä, jonka teknisen toteuttamisen hoitaa Tieto Oyj.

1.3 Lait, asetukset ja suositukset

Tilastolain (280/2004 muut 361/2013) mukaan valtion tilastotoimen tehtävänä on huolehtia yhteiskuntaolojen ja niiden kehitystä kuvaavien tilastojen laatimisesta yleistä käyttöä varten. Laki Tilastokeskuksesta (24.1.1992/48) osoittaa tehtävän kuuluvan Tilastokeskukselle.

2. Tilastotutkimuksen menetelmäkuvaus

Tilasto perustuu kokonaisaineistoon. Tilaston perusaineisto perustuu oikeusministeriön vaalitietojärjestelmään, joka koostuu viidestä osajärjestelmästä. Näitä ovat:

1. Pohjatietojärjestelmä, jossa ovat tiedot mm. hyvinvointialue-, kunta-, äänestysaluejaoista, vaaliviranomaisista sekä äänestyspaikoista (äänestyspaikkarekisteri), jossa ovat tiedot yleisistä ennakkoäänestyspaikoista ja vaalipäivän äänestyspaikoista;
2. Puolue- ja ehdokasjärjestelmä, johon merkitään ehdokkaasta seuraavat tiedot: nimi, ehdokasnumero, ammatti, kotikunta, puolue/valitsijayhdistys (jonka ehdokkaana hän on) sekä henkilötunnus. Ehdokastietojärjestelmä sisältää myös puolerekisterin;
3. Äänioikeusjärjestelmä (äänioikeusrekisteri), johon Digi- ja väestötietovirasto poimii tiedot äänioikeutetuista 46. päivänä (3.12.2021) ennen vaalipäivää. Äänioikeusrekisteri perustetaan kutakin vaalia varten erikseen. Äänioikeusrekisteriin otetaan jokaisesta äänioikeutetusta ne tiedot (mm. nimi, henkilötunnus, kotikunta ja vaalipäivän äänestyspaikka), jotka olivat väestötietojärjestelmässä 51. päivänä ennen vaalipäivää. Äänioikeusrekisteri tulee lainvoimaiseksi 12. päivänä (11.1.2022) ennen vaalipäivää kello 12. Äänioikeusrekisteri on käytössä ennakkoäänestyspaikoissa ja jokaisen ennakkoon äänestävän äänestämistä tehdään siihen merkintä. Ennakkoäänestyksen jälkeen rekisteristä tulostetaan vaaliluettelot vaalipäivän äänestyspaikoille. Äänioikeusrekisteriä voidaan kuitenkin käyttää myös vaalipäivän äänestyspaikalla vaaliluetteloiden sijasta. Vaalien jälkeen äänioikeusrekisterin tiedot hävitetään;
4. Keskitetty tuloslaskentajärjestelmä, johon aluevaalilautakunnat ja kuntien keskusvaalilautakunnat toimittavat vaalien tulostiedot;
5. Tulospalvelujärjestelmä (tilasto- ja tietopalvelujärjestelmä), jonka avulla vaalien tulostiedot ja muut tilastotiedot välitetään tiedotusvälineille ja Tilastokeskukselle.

Tilastokeskuksen vaalitietojärjestelmä koostuu neljästä vaalitiedostosta, joita ovat: aluetiedosto, puoluetiedosto, ehdokastiedosto ja ehdokasrekisteri.

Ehdokkaiden ja valittujen tausta-analyysi sekä äänestäneiden

Vaalitilastojen yhteydessä tuotetaan myös tausta-analyysi äänioikeutettujen, puolueiden asettamien ehdokkaiden ja valittujen osalta. Äänioikeutettujen henkilöperusjoukko perustuu äänioikeusrekisteriin (tiedot poimittu 3.12.2021 väestötietojärjestelmästä) ja ehdokkaat Oikeusministeriön ehdokasrekisteriin. Näihin rekistereihin yhdistetyt henkilöiden taustatiedot perustuvat Tilastokeskuksen tilastoaineistoihin, mm. väestö-, perhe- ja työssäkäyntitilastoihin ja tutkintorekisteriin. Äänioikeutetuista tarkastelussa ovat mukana vain Suomessa asuvat äänioikeutetut.

Analyysissä on kuvattu äänioikeutettuja, ehdokkaita ja valittuja hyvinvointialuevaltuutettuja tiettyjen muuttujien suhteen. Taustatiedot ovat yleensä vuosilta 2019-2020. Tätä uudempia tietoja ei ole ollut käytettävissä. Henkilön ikä on ikä vaalipäivänä kokonaisina vuosina.

Seuraavassa on kuvattu analyysissä käytetyt taustamuuttujat.

Hyvinvointialue

Analyysissä käytetty hyvinvointialue on ehdokkailla se hyvinvointialue, jossa henkilö on ehdokkaana. Äänioikeutetuilla hyvinvointialuetieto perustuu 51 päivää ennen vaalipäivää poimittuun tietoon henkilön asuinkunnasta Digi- ja väestötietoviraston väestötietojärjestelmässä.

Ulkomaalaistausta

Ulkomaalaistaustaisuutta on tarkasteltu kahden eri muuttujan avulla eli henkilön kielen tai syntyperän mukaan. Kielen mukaan ulkomaalaistaustaisiksi on luokiteltu ne henkilöt, joiden äidinkieli on jokin muu kuin suomi, ruotsi tai saame. Syntyperän mukaan ulkomaalaistaustaisina pidetään henkilöitä, joiden molemmat vanhemmat tai ainoa tiedossa oleva vanhempi on syntynyt ulkomailla. Tieto on vuodelta 2020.

Kansalaisuus

Kansalaisuudella tarkoitetaan jonkin maan kansalaisena olemista. Yleensä kansalaisuus saadaan syntyessä, mutta se voidaan vaihtaa muutettaessa toiseen maahan asumaan. Henkilöllä voi olla myös useamman maan kansalaisuus (kansalaisuuslaki 2003/359 ja kansalaisuusasetus 1985/699). Jos henkilöllä on kahden maan kansalaisuus, joista toinen on Suomen, hän on tilastoissa Suomen kansalaisena. Jos Suomessa asuvalla ulkomaan kansalaisella on useita ulkomaisten kansalaisuuksia, hän on rekisterissä ja tilastoissa sen maan kansalaisena, jonka passilla hän on maahan tullut. Kansalaisuus on sama kuin passin

myöntämismää. Henkilöllä voi olla useita kansalaisuuksia tai ei lainkaan kansalaisuutta. Kansalaisuudeksi hyväksytään myös muukalaispassin omistaminen.

Tieto on vuodelta 2020.

Pääasiallinen toiminta

Pääasiallisen toiminnan käsite kuvaa henkilön taloudellisen toiminnan laatua. Väestö jaetaan pääasiallisen toiminnan perusteella työvoimaan kuuluviin ja työvoiman ulkopuolella oleviin. Nämä ryhmät voidaan edelleen jakaa alaryhmiin. Luokitus perustuu tietoihin henkilön toiminnasta vuoden viimeisellä viikolla. Tiedot pääasiallisesta toiminnasta perustuvat eri rekistereistä saatuihin tietoihin.

Pääasiallisen toiminnan mukainen luokitus on seuraava:

- työlliset
- työttömät
- 0–14-vuotiaat
- opiskelijat, koululaiset
- eläkeläiset
- varusmiehet, siviilipalvelusmiehet
- muut työvoiman ulkopuolella olevat

Analyysissä käytetty tieto kuvaa henkilön toimintaa vuoden 2020 viimeisellä viikolla. Tieto henkilön toiminnasta on ennakkollinen.

Perheasema

Tässä analyysissä väestö on jaoteltu perheaseman mukaan seuraaviin luokkiin

- avio- /avoperheen vanhempi
- yksinhuoltaja
- lapseton pari
- yksin asuva
- kotona asuva lapsi
- muu

Avio-/avoperheen vanhempiin luetaan kaikki avio- tai avoliitossa olevat sekä rekisteröidyssä parisuhteessa elävät, joilla asuu kotona myös omia ja/tai puolison lapsia. Lapsettomia pareja ovat avio-/avoliitossa sekä rekisteröidyssä parisuhteessa elävät, joilla ei ole lapsia. Kotona asuviksi lapsiksi on määritelty omien/oman tai ottovanhempiensa/vanhempansa kanssa asuvat lapsen asemassa olevat henkilöt. Ryhmä ”Muu” sisältää ne perheettömät, jotka asuvat yhdessä muiden henkilöiden kanssa (esimerkiksi lapsensa perheen kanssa asuva yksinäinen äiti/isä), asunnottomat ja laitosväestö. Yksin asuvat perheettömät ovat luokassa ”Yksin asuva”.

Tieto henkilön perheasemasta on vuodelta 2020.

Koulutusaste

Perusasteen tutkinnon suorittaneilla on koulutusta korkeintaan 9 vuotta. Näitä koulutuksia ovat esim. kansa-, keski- ja peruskoulun tutkinnot.

Toisen asteen tutkinnon suorittaneilla on koulutusta 12 vuotta. Näitä koulutuksia ovat esim. ylioppilastutkinnot sekä 3-vuotisia ammatillisia perustutkintoja, jotka myös antavat yleisen jatko-opintokelpoisuuden ammattikorkeakouluun ja yliopistoon.

Ammatti- ja erikoisammattitutkinnot ovat ammatillista lisäkoulutusta. Ne on tässä tarkastelussa sisällytetty samaan luokkaan toisen asteen tutkintojen kanssa.

Alimman korkea-asteen koulutus kestää 2–3 vuotta keskiasteen jälkeen. Tällaisia koulutuksia ovat esimerkiksi teknikon, merkonomin ja sellaiset sairaanhoitajan tutkinnot, jotka on suoritettu opistoissa ennen ammattikorkeakoulu-uudistusta.

Alemman korkeakoulututkinnon suorittaminen vaatii 3-4 vuotta päätoimista opiskelua toisen asteen koulutuksen jälkeen. Alempaan korkeakouluasteeseen luetaan esim. ammattikorkeakoulututkinnot ja alemmat korkeakoulututkinnot.

Ylemmän korkeakouluasteen tutkinnon suorittaminen vaatii pääsääntöisesti 5-6 vuotta päätoimista opiskelua keskiasteen jälkeen. Ylempään korkeakouluasteeseen luetaan esimerkiksi ylemmät ammattikorkeakoulututkinnot, maisteritutkinnot ja lääkäreiden erikoistumistutkinnot.

Tutkijakoulutusasteen tutkinnon suorittaminen edellyttää itsenäisen ja julkaisukelpoisen tutkimustyön tai väitöskirjan tekemistä. Tutkinnot ovat tieteellisiä lisensiaatin ja tohtorin tutkintoja.

Tiedot henkilön koulutuksesta saadaan Tilastokeskuksen tutkintorekisteristä. Analyysissä käytetyt tiedot ovat vuodelta 2020.

Käytettävissä olevat rahatulot

Käytettävissä olevat rahatulot sisältävät rahamääräiset tuloerät ja työsuhteeseen liittyvät luontoisedut. Rahatuloihin eivät sisälly laskennalliset tuloerät, joista tärkein on laskennallinen asuntotulo. Kun bruttorahatuloista vähennetään maksetut tulonsiirrot, jäljelle jäävä tulo on käytettävissä oleva rahatulo.

Tieto on vuodelta 2020.

Mediaanitulo

Kun tulonsaajat asetetaan tulojen mukaan suuruusjärjestykseen, mediaanitulo on keskimmäisen tulonsaajan tulo. Keskimmäisen tulonsaajan kummallekin puolelle jää yhtä monta tulonsaajaa. Mediaani ei ole yhtä herkkä poikkeaville äärihavainnoille kuin aritmeettinen keskiarvo.

Tieto on vuodelta 2020.

Valtionveronalaiset tulot

Eräin poikkeuksin kaikki rahana tai rahanarvoisena etuutena saatu tulo on veronalaista. Veronalaisia eivät ole mm. eräät sosiaaliavustukset, päivärahat ja korvaukset. Tällaisia ovat esimerkiksi lapsilisät, asumistuet ja toimeentulotuki. Veronalaisia eivät myöskään ole mm. julkisyhteisöiltä saadut stipendit ja apurahat.

Tieto on vuodelta 2020.

Ammatti

Ammattia on tarkasteltu Ammattiluokitus 2010 avulla, jolla kuvataan yhteiskunnan ammattirakennetta.

Tieto on vuodelta 2019.

Sosioekonomisen asema

Sosioekonomisella asemalla tarkoitetaan henkilön asemaa yhteiskunnassa. Sosioekonomisen aseman muodostaminen henkilölle perustuu tietoihin henkilön pääasiallisesta toiminnasta, ammatista, ammattiasemasta sekä toimialasta.

Käytetty sosioekonomisen aseman luokitus on seuraava:

- Yrittäjät
- Maa- ja metsätalousyrittäjät
- Yrittäjät, ei maa- ja metsätalous
- Ylempät toimihenkilöt
- Alemmat toimihenkilöt
- Työntekijät
- Tunteaton

Tieto on vuodelta 2019.

Työnantajasektori

Työnantajasektoriluokitus kuvaa työpaikan omistajuutta ja yritysmuotoa. Sen avulla voidaan tehdä jako mm. julkisen ja yksityisen sektorin välillä. Käytetty luokitus on seuraava:

- Yksityinen sektori
- Valtio
- Kunta
- Muu tai tuntematon

Tieto työnantajasektorista perustuu Tilastokeskuksen yritys- ja toimipaikkarekisterin tietoihin yritysten omistajatyypistä ja oikeudellisesta muodosta.

Tieto on vuodelta 2019.

3. Tietojen oikeellisuus ja tarkkuus

Vaalitilastojen aineisto perustuu oikeusministeriön vaalitietojärjestelmään ja vaaliviranomaisten toimittamiin tietoihin, joita voidaan pitää luotettavana.

4. Tietojen ajantasaisuus ja tarkkuus

Vahvistetut tiedot poikkeavat aina jonkin verran ennakkotilastojen luvuista.

Tulokset muuttuvat vahvistetun tuloksen jälkeen kaikilta osin: äänestysalueittain, kunnittain, hyvinvointialueittain, puolueittain sekä kaikkien ehdokkaiden ja valittujen saamien äänimäärien suhteen, jolloin jopa heidän keskinäinen järjestyksensä voi muuttua.

5. Tietojen saatavuus ja läpinäkyvyys

Ensimmäinen aineisto eli ennakkotilastot julkaistaan mahdollisimman pian internetissä, StatFin-palvelussa sekä Aluevaalit-tilastosivulla. Hyvinvointialue-, kunta- ja äänestysalueittaiset vaalitiedot sekä valittujen saamat äänimäärät viedään StatFin-palveluun.

Aluevaalit-tilastosivulla julkaistaan kolmella kielellä (suomi, ruotsi ja englanti) julkistuksia ja kyseistä vaalia koskevia taulukoita. Toinen aineisto eli lopulliset tiedot vaalituloksen vahvistamisen jälkeen. Vaalituloksen vahvistamisen jälkeen julkaistaan Internetissä ennakkotilastoja vastaavat vahvistetut tiedot tilastosivulla sekä päivitetään StatFin-palveluun tietokannat.

6. Tilastojen vertailukelpoisuus

Tilastoissa käytetään vaalivuoden kuntajakoa. Jos kuntajaon muutoksen voimaantuloa edeltävänä vuonna toimitetaan aluevaalit, ne on toimitettava muutoksen kohteena olevissa kunnissa uutta kuntajakoa noudattaen, vaalivuotta seuraavan vuoden kuntaluokitusta.

Tilastollinen kuntaryhmitys (kaupunkimaiset, taajamamaiset ja maaseutumaiset) otettiin käyttöön vuodesta 2000 alkaen. Sitä aikaisemmin kunnat ryhmiteltiin seuraavasti: kaupungit ja muut kunnat.

Hyvinvointialueet ja niihin kuuluvat kunnat 2022

Hyvinvointialue	Kunnan nimi ja kunnanumero
01 Itä-Uusimaa	018 Askola
	407 Lapinjärvi
	434 Loviisa
	504 Myrskylä
	638 Porvoo
	616 Pukkila
	753 Sipoo
02 Keski-Uusimaa	106 Hyvinkää
	186 Järvenpää
	543 Nurmijärvi
	505 Mäntsälä
	858 Tuusula
	611 Pornainen
03 Länsi-Uusimaa	049 Espoo
	078 Hanko
	149 Inkoo
	224 Karkkila
	235 Kauniainen
	257 Kirkkonummi
	444 Lohja
	710 Raasepori
	755 Siuntio
	927 Vihti
04 Vantaa ja Kerava	092 Vantaa
	245 Kerava

Hyvinvointialue	Kunnan nimi ja kunnanumero
05 Varsinais-Suomi	019 Aura
	202 Kaarina
	322 Kemiönsaari
	284 Koski Tl
	304 Kustavi
	400 Laitila
	423 Lieto
	430 Loimaa
	480 Marttila
	481 Masku
	503 Mynämäki
	529 Naantali
	538 Nousiainen
	561 Oripää
	577 Paimio
	445 Parainen
	631 Pyhäranta.
	636 Pöytyä
	680 Raisio
	704 Rusko
	734 Salo
	738 Sauvo
	761 Somero
	833 Taivassalo
	853 Turku
	895 Uusikaupunki
918 Vehmaa	
06 Satakunta	050 Eura
	051 Eurajoki
	079 Harjavalta
	102 Huittinen
	181 Jämijärvi
	214 Kankaanpää
	230 Karvia
	271 Kokemäki
	484 Merikarvia
	531 Nakkila
	608 Pomarkku
	609 Pori
	684 Rauma
	747 Siikainen
	783 Säkyä
	886 Ulvila

Hyvinvointialue	Kunnan nimi ja kunnanumero
07 Kanta-Häme	061 Forssa
	082 Hattula
	086 Hausjärvi
	103 Humppila
	109 Hämeenlinna
	165 Janakkala
	169 Jokioinen
	433 Loppi
	694 Riihimäki
	834 Tammela
	981 Ypäjä
08 Pirkanmaa	020 Akaa
	108 Hämeenkyrö
	143 Ikaalinen
	177 Juupajoki
	211 Kangasala
	250 Kihniö
	291 Kuhmoinen
	418 Lempäälä
	508 Mänttä-Vilppula
	536 Nokia
	562 Orivesi
	581 Parkano
	604 Pirkkala
	619 Punkalaidun
	635 Pälkäne
	702 Ruovesi
	790 Sastamala
	837 Tampere
	887 Urjala
	908 Valkeakoski
922 Vesilahti	
936 Virrat	
980 Ylöjärvi	
09 Päijät-Häme	016 Asikkala
	081 Hartola
	111 Heinola
	098 Hollola
	142 Iitti
	316 Kärkölä
	398 Lahti
	560 Orimattila
	576 Padasjoki
	781 Sysmä

Hyvinvointialue	Kunnan nimi ja kunnanumero
10 Kymenlaakso	075 Hamina
	285 Kotka
	286 Kouvola
	489 Miehikkälä
	624 Pyhtää
	935 Virolahti
11 Etelä-Karjala	153 Imatra
	405 Lappeenranta
	416 Lemi
	441 Luumäki
	580 Parikkala
	689 Rautjärvi
	700 Ruokolahti
	739 Savitaipale
	831 Taipalsaari
12 Etelä-Savo	046 Enonkoski
	097 Hirvensalmi
	178 Juva
	213 Kangasniemi
	491 Mikkeli
	507 Mäntyharju
	588 Pertunmaa
	593 Pieksämäki
	623 Puumala
	681 Rantasalmi
	740 Savonlinna
	768 Sulkava
13 Pohjois-Savo	140 Iisalmi
	171 Joroinen
	204 Kaavi
	239 Keitele
	263 Kiuruvesi
	297 Kuopio
	402 Lapinlahti
	420 Leppävirta
	595 Pielavesi
	686 Rautalampi
	687 Rautavaara
	749 Siilinjärvi
	762 Sonkajärvi
	778 Suonenjoki
	844 Tervo
	857 Tuusniemi
	915 Varkaus
	921 Vesanto
925 Vieremä	

Hyvinvointialue	Kunnan nimi ja kunnanumero
14 Pohjois-Karjala	090 Heinävesi
	146 Iloanta
	167 Joensuu
	176 Juuka
	260 Kitee
	276 Kontiolahti
	422 Lieksa
	426 Liperi
	541 Nurmes
	309 Outokumpu
	607 Polvijärvi
	707 Rääkkylä
	848 Tohmajärvi
15 Keski-Suomi	077 Hankasalmi
	172 Joutsa
	179 Jyväskylä
	182 Jämsä
	216 Kannonkoski
	226 Karstula
	249 Keuruu
	256 Kinnula
	265 Kivijärvi
	275 Konnevesi
	312 Kyyjärvi
	410 Laukaa
	435 Luhanka
	495 Multia
	500 Muurame
	592 Petäjävesi
	601 Pihtipudas
	729 Saarijärvi
	850 Toivakka
892 Uurainen	
931 Viitasaari	
992 Äänekoski	

Hyvinvointialue	Kunnan nimi ja kunnanumero
16 Etelä-Pohjanmaa	005 Alajärvi
	010 Alavus
	052 Evijärvi
	145 Ilmajoki
	151 Isojoki
	152 Isokyrö
	218 Karijoki
	232 Kauhajoki
	233 Kauhava
	300 Kuortane
	301 Kurikka
	403 Lappajärvi
	408 Lapua
	743 Seinäjoki
	759 Soini
	846 Teuva
	934 Vimpeli
989 Ähtäri	
17 Pohjanmaa	231 Kaskinen
	280 Korsnäs
	287 Kristiinankaupunki
	288 Kruunupyö
	399 Laihia
	440 Luoto
	475 Maalahti
	499 Mustasaari
	545 Närpiö
	599 Pedersören kunta
	598 Pietarsaari
	893 Uusikaarlepyy
	905 Vaasa
	946 Vöyri
18 Keski-Pohjanmaa	074 Halsua
	217 Kannus
	236 Kaustinen
	272 Kokkola
	421 Lestijärvi
	584 Perho
	849 Toholampi
	924 Veteli

Hyvinvointialue	Kunnan nimi ja kunnanumero
19 Pohjois-Pohjanmaa	009 Alavieska
	069 Haapajärvi
	071 Haapavesi
	072 Hailuoto
	139 Ii
	208 Kalajoki
	244 Kempele
	305 Kuusamo
	317 Kärsämäki
	425 Liminka
	436 Lumijoki
	483 Merijärvi
	494 Muhos
	535 Nivala
	563 Oulainen
	564 Oulu
	615 Pudasjärvi
	625 Pyhäjoki
	626 Pyhäjärvi
	630 Pyhäntä
	678 Raahе
	691 Reisjärvi
	746 Sievi
	748 Siikajoki
	791 Siikalatva
	832 Taivalkoski
	859 Tyrnävä
889 Utajärvi	
785 Vaala	
977 Ylivieska	
20 Kainuu	105 Hyrynsalmi
	205 Kajaani
	290 Kuhmo
	578 Paltamo
	620 Puolanka
	697 Ristijärvi
	765 Sotkamo
	777 Suomussalmi

Hyvinvointialue	Kunnan nimi ja kunnanumero
21 Lappi	047 Enontekiö
	148 Inari
	240 Kemi
	320 Kemijärvi
	241 Keminmaa
	261 Kittilä
	273 Kolari
	498 Muonio
	583 Pelkosenniemi
	854 Pello
	614 Posio
	683 Ranua
	698 Rovaniemi
	732 Salla
	742 Savukoski
	751 Simo
	758 Sodankylä
	845 Tervola
	851 Tornio
890 Utsjoki	
976 Ylitornio	

7. Selkeys ja eheys/yhtenäisyys sekä dokumentointi

Oikeusministeriö julkaisee kattavaa yleistietoa eri vaaleista sekä valtakunnallisen ehdokasrekisterin ja vaalitulos tietoja verkkosivuillaan (www.vaalit.fi). Oikeusministeriön julkaisema tilasto ennakoäänestäneiden osalta poikkeaa Tilastokeskuksen ennakoäänestäneiden tilastosta, sillä ne määritellään eri perustein:

- Oikeusministeriö laskee ennakoäänestäneiden määrän äänioikeutettujen määrästä
- Tilastokeskus laskee ennakoäänestäneiden määrän kaikkien äänestäneiden määrästä

Tilastoissa käytetyt luokitukset löytyvät Tilastokeskuksen kotisivuilta.

Lisätietoja

Sami Fredriksson 029 551 2696

Kaija Ruotsalainen 029 551 3599

Jaana Asikainen 029 551 3506

Vastaava osastopäällikkö:

Hannele Orjala

vaalit@tilastokeskus.fi

<http://tilastokeskus.fi/aluevaalit>

Lähde: Aluevaalit 2022, ehdokkaat ja valitut, Tilastokeskus

Asiakaspalaute: www.tilastokeskus.fi/palaute