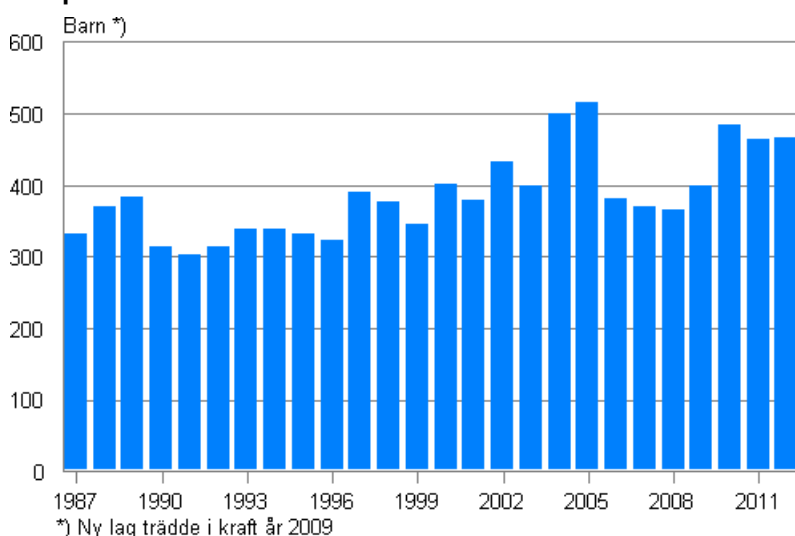


Adoptioner 2012

Antalet adoptioner på oförändrad nivå år 2012

Enligt Statistikcentralen uppgick antalet adoptioner i Finland till 466 år 2012, vilket är lika många som året innan. Antalet inhemska adoptioner ökade litet. Deras antal uppgick till 258, dvs. fem fler än året innan. Interna adoptioner inom registrerade partnerskap låg på samma nivå som året innan och uppgick till 91 i fjol.

Adoptioner år 1987–2012



År 2012 var antalet flickor 198 och antalet pojkar 268 av alla adopterade i Finland. Största delen av de adopterade är små barn. 271 barn av adopterade var under fem år gamla. Bland de adopterade var 85 över 18 år. När ett barn adopterades från utlandet var barnet sällan äldre än 10 år. Vid inhemska adoptioner antalet adopterade över 18 år var 73.

Under år 2012 adopterades 208 utrikesfödda barn till Finland, vilket var några färre än år 2011. Av de barn som adopterades till Finland var de flesta födda i Kina och Sydafrika, dvs. 64 respektive 32 barn. Merparten av de barn som adopterades från Kina var pojkar. Tredje mest barn adopterades från Ryssland, där 23 av de adopterade barnen var födda. År 2011 adopterades flest barn till Finland från Sydafrika.

Vid adoptionerna från utlandet adopterades barnen i fyra femtedelar av fallen av två föräldrar. Då barnen var födda i Finland fanns det två adoptivföräldrar i en tredjedel av fallen. Vid utländska adoptioner med två föräldrar var adoptivfadern och adoptivmodern oftast i åldern 35–39 år.

Innehåll

Tabeller

Tabellbilagor

Tabellbilaga 1. Adoptioner efter barnens ålder och födelseort 2000–2012.....	4
--	---

Figurer

Figurbilagor

Figurbilaga 1. Adoptioner av utrikesfödda barn efter födelseland 2012.....	5
Figurbilaga 2. Adoptioner av inrikesfödda personer 1987–2012.....	5
Figurbilaga 3. Adoptioner av utrikesfödda till Finland 1984–2012.....	5
Kvalitetsbeskrivning, adoptioner 2012.....	6

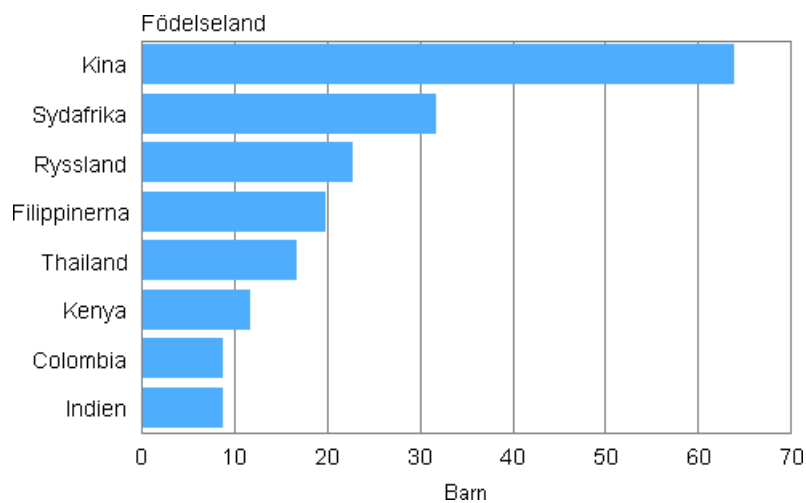
Tabellbilagor

Tabellbilaga 1. Adoptioner efter barnens ålder och födelseort 2000–2012

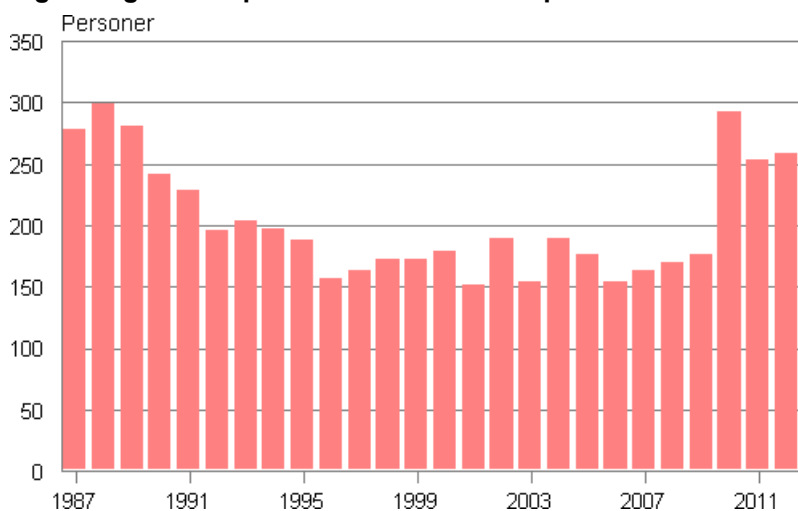
Födelseort	Barnens ålder	År													
		2000	2001	2002	2003	2004	2005	2006	2007	2008	2009	2010	2011	2012	
Alla adoptioner	Åldersklasser totalt	402	379	433	400	501	515	381	370	365	400	485	465	466	
	0 - 4	228	228	270	253	336	343	249	228	198	234	291	285	271	
	5 - 9	70	70	43	49	49	68	45	45	54	70	90	59	75	
	10 - 19	53	42	54	39	37	40	30	25	47	37	39	54	48	
	20 - 39	40	34	54	52	59	51	43	61	58	46	42	54	59	
	40 -	11	5	12	7	20	13	14	11	8	13	23	13	13	
Finland	Åldersklasser totalt	179	151	190	154	189	177	154	163	170	176	293	253	258	
	0 - 4	58	54	66	45	58	55	58	53	40	59	145	118	124	
	5 - 9	30	33	22	20	23	31	20	23	33	31	58	28	39	
	10 - 19	42	26	37	34	30	29	21	19	37	32	32	44	31	
	20 - 39	38	33	53	48	58	49	42	57	54	41	36	50	51	
	40 -	11	5	12	7	20	13	13	11	6	13	22	13	13	
Utlandet	Åldersklasser totalt	223	228	243	246	312	338	227	207	195	224	192	212	208	
	0 - 4	170	174	204	208	278	288	191	175	158	175	146	167	147	
	5 - 9	40	37	21	29	26	37	25	22	21	39	32	31	36	
	10 - 19	11	16	17	5	7	11	9	6	10	5	7	10	17	
	20 - 39	2	1	1	4	1	2	1	4	4	5	6	4	8	
	40 -	-	-	-	-	-	-	1	-	2	-	1	-	-	

Figurbilagor

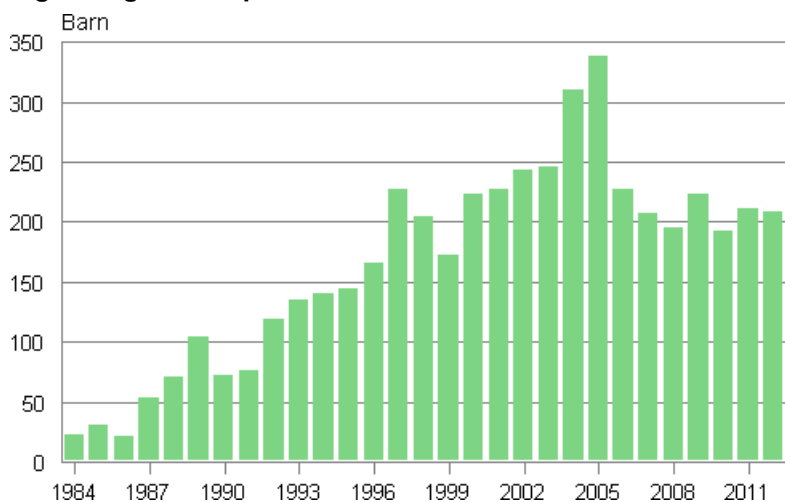
Figurbilaga 1. Adoptioner av utrikesfödda barn efter födelseland 2012



Figurbilaga 2. Adoptioner av inrikesfödda personer 1987–2012



Figurbilaga 3. Adoptioner av utrikesfödda till Finland 1984–2012



Kvalitetsbeskrivning, adoptioner 2012

1. Relevans av statistikuppgifterna

Befolkningsstatistiken i Finland baserar sig på uppgifterna i Befolkningsregistercentralens befolkningsdatasystem. Systemet uppdateras fortlöpande med uppgifter som de lokala registermyndigheterna får om befolkningsförändringar. Fr.o.m. år 1971 har Statistikcentralen fått befolkningsuppgifterna från Befolkningsregistercentralen.

Den senaste mantalsskrivningen i Finland verkställdes 1.1.1989. I lagen om befolkningsdatasystemet och Befolkningsregistercentralens certifikattjänster (21.8.2009/661) definieras vilka uppgifter som ska registreras i befolkningsdatasystemet.

Statistikcentralen har till uppgift att utarbeta statistik och göra utredningar som gäller samhällsförhållandena (Lag om Statistikcentralen 24.1.1992/48). Till dessa hör också befolkningsstatistik. Statistikcentralens arbetsordning fastställer att enheten för indi-vidstatistik gör upp befolkningsstatistiken (Statistikcentralens arbetsordning, TK-00-444-12).

Enligt lagen om hemkommun antecknas en persons hemkommun och bostadsort i befolkningsdatasystemet. Hemkommunen är den kommun där en person bor eller den kommun han på grund av boende, familjeförhållanden, utkomst eller andra motsvarande omständigheter betraktar som sin hemkommun eller den kommun dit han på grund av omständigheterna ovan är fast anknuten (lagen om hemkommun 201/1994). I befolkningsdatasystemet uppdelas befolkningen på närvarande och frånvarande befolkning. Alla som är stadigvarande bosatta i landet hör till den närvarande befolkningen. De är antingen finska medborgare eller utlänningar. Till den frånvarande befolkningen förs finska medborgare som vid flyttningen meddelat att de stannar utomlands minst ett år. Ett undantag är de finska medborgare som är diplomater, verksamma i utvecklingssamarbete e.d. (lagen om hemkommun 201/1994). Då statistiken över befolkningsförändringar görs upp beaktas bara förändringar i den närvarande befolkningen. En person som flyttat till Finland tas med i befolkningsstatistiken, om den bostadsort han i flyttningsanmälan uppgivit som hemort senare godkänns som stadigvarande bostadsort.

Adoptioner

Med adoption avses det föräldraskap som fastställs i domstol och som blir ett föräldraskap i stället för biologisk föräldraskap. En ny lag (391/2009) trädde i kraft i september 2009 och denna lag gav möjlighet att ansöka adoptionen till hon eller han, som levde i ett registrerat partnerskap så att den andra partnern hade barn. Adoption beaktas i statistiken när åtminstone den ena adoptivföräldern är stadigvarande bosatt i Finland under beslutstidpunkten. När de fall som ska ingå i statistiken tas ut har adoptivbarnets stadigvarande bostadsort vid beslutstidpunkten ingen betydelse.

2. Metodbeskrivning

Befolkningsstatistiken i Finland baserar sig på uppgifterna i Befolkningsregistercentralens befolkningsdatasystem. De lokala registermyndigheterna uppdaterar fortlöpande systemet med uppgifter som de får från den evangelisk-lutherska kyrkans samt det ortodoxa kyrkosamfundets församlingar och personer, som har erfarit befolkningsförändringar. Sjukhus sänder dagligen uppgifter om de födelser och död till upprättshållningen av befolkningsdatasystemet, som har hänt i sjukhus. Utlänningsverket fattar de flesta beslut om beviljande av finskt medborgarskap (Medborgarskapslag 359/2003) och för in uppgifterna om besluten i befolkningsdatasystemet. Domstolar skriver in till befolkningsdatasystemet uppgifter om äktenskapskillnader och adoptioner som de har fattat beslut om. Ur befolkningsdatasystemet får Statistikcentralen varje vecka uppgifterna om befolkningsförändringar. Fr.o.m. år 1975 har Statistikcentralen fått befolkningsuppgifterna i elektrisk form från Befolkningsregistercentralen.

Statistikcentralen väntar på uppgifter om statistikårets befolkningsförändringar ända till utgången av januari efter årskiftet. Ett undantag är uppgifterna om dödfödda. Dem väntar vi på till slutet av augusti. Uppgifter om statistikårets och förra årets befolkningsförändringar som lämnats efter detta ingår i materialet för följande år.

3. Felfrihet och exakthet

Befolkningsregistercentralens befolkningsdatasystem kan allmänt taget anses mycket täckande. För att en person skall få en personbeteckning måste han/hon registreras i befolkningsdatasystemet. Personen kan också få en personbeteckning om han flyttar tillfälligt till Finland. I praktiken är det omöjligt att leva i Finland utan personbeteckning. Lagligt arbete, att öppna ett bankkonto, att sköta ärenden med myndigheter osv. förutsätter en personbeteckning. Man kan anta att det inte i Finland finns betydande antal personer med 'svart' arbete under perioder på mer än ett år och som får lön kontant. En vistelseavsikt på ett år eller litet mera är en förutsättning för registrering i befolkningen i Finland och medborgare av EU-länder krävs också ett års vistelse före denna planerade vistelse.

Befolkningsdatasystemet har upprätthållits efter indragningen av mantalsskrivningen sedan år 1989 bara på basis av anmälningar om befolkningsförändringar. Den tillförlitlighetsundersökning som gjorts om befolkningsdatasystemet beträffande adresser berättar om riktigheten av anmälningar.

Befolkningsregistercentralen beställer årligen av Statistikcentralen en urvalsundersökning om adressuppgifternas felfrihet. Omkring 11 000 personer tillfrågas om deras adress i befolkningsdatasystemet är korrekt. I undersökningen år 2011 hade 99,0 procent av de personer som besvarat rätt adress.

I samband med kommunalvalen avslöjar returnerade anmälningar om utlänningars rösträtt i allmänhet omkring 1 000 personer, som flyttat från landet utan flyttningsanmälan och som således fortsättningsvis är statistikförda i befolkningen. Magistrat avlägsnar dessa före följande årsskifte ur den i landet bosatta befolkningen i befolkningsdatasystemet.

4. Tidsenlighet och rättidighet

Den slutliga statistiken över befolkningsförändringarna publiceras årligen i april-maj, med undantag av antalet dödfödda, som publiceras i september. Sedan år 1999 har man som områdesindelning använt områdesindelningen den första dagen följande år. De kommuner som årets första dag sammanslås har redan statistikförts i statistiken för föregående års sista dag. Uppgiften om de sammanslagna kommunernas befolkningsförändringar före sammanslagningen finns tillgängliga fr.o.m. år 2003.

Preliminära uppgifter om befolkningsförändringar kommunvis utges kvartalsvis i slutet av följande månad efter kvartalet. Sammandragsuppgifter om befolkningsförändringar och befolkningen publiceras månatligen tre veckor efter slutet av månaden. Preliminära uppgifter om befolkningen kommunvis finns tillgängliga månatligen. Månadsstatistik om befolkningsförändringar kommunvis är avgiftsbelagd statistik och den publiceras månatligen.

5. Tillgänglighet och transparens

Primäruppgifter om befolkningen finns tillgängliga i elektronisk form kommunvis eller med en större områdesindelning i Statistikcentralens avgiftsfria Statistiska databasen (StatFin statistiktjänst) under adress: <http://tilastokeskus.fi/tup/tilastotietokannat>.

Allmänna uppgifter och långa tidsserier beträffande hela landets befolkning finns på ingångssidan till befolkningsstatistik under adress: <http://tilastokeskus.fi/til/vrm.html>.

Mera specificerade uppgifter om befolkningen, bl.a. efter kommunens delområde, finns under den avgiftsbelagda elektroniska informationstjänsten. Informationstjänsten Altika har också kommunvisa uppgifter om befolkningen från och med år 1975. Mera information om Statistikcentralens avgiftsbelagda tjänster finns under adress: <http://www.stat.fi/tup/tilastotietokannat/index.html>

6. Jämförbarhet

Jämförbara regionala tidsserier för befolkningsförändringar finns tillgängliga fr.o.m. år 1987 avgiftsfritt. I tabellerna anges alltid vilken områdesindelning som använts.

Uppgifter om de befolkningsförändringar som gäller antalet födda, döda och ingångna äktenskap fås fr.o.m. år 1749. Från och med år 1773 finns det uppgifter om barnaföderskornas ålder i femårsklasser och

från 1936 om alla födda barn efter moderns ålder. I och med statistikreformen år 1877 började man samla in uppgifter om döda efter ålder i ettårsklasser, vilket gjorde det möjligt att börja räkna exakta tabeller över dödlighet och levnadsår fr.o.m. 1880-talet. Tack vare statistikreformen började man också varje år samla in uppgifter om omflyttningen och skilsmässor. År 1987-93 några adoptioner har registrerats som inte är nya adoptioner utan förändringar av arvrelationer i familjer med adoptiva barn.

7. Tydlighet och konsistens

I Statistikcentralens övriga statistik används befolkningsstatistikens material som primäruppgifter i fråga om befolkningen. Således stämmer Statistikcentralens statistik överens med varandra när det gäller uppgifter om befolkning.

Förfrågningar

Matti Saari 09 1734 3401

Ansvarig statistikdirektör:

Riitta Harala

vaesto.tilasto@stat.fi

www.stat.fi

Källa: Befolknings- och dödsorsaksstatistik. Statistikcentralen