

Lisätietoja: Kari Ritvanen (09) 1734 3361, Erkki Niemi (09) 1734 3313, Mikko Koutaniemi (90) 1734 2646,
Aku Alanen (09) 1734 3320
Vastaava tilastojohtaja: Ari Tyrkkö

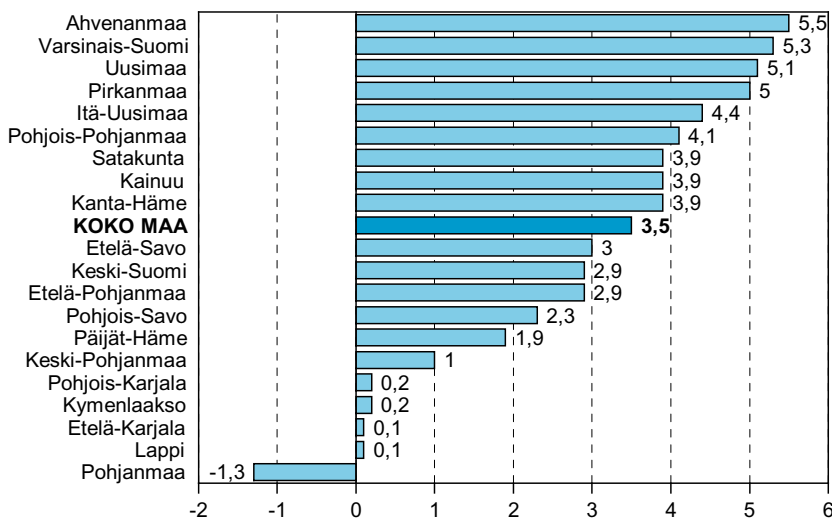
Kasvun taittuminen ei pienentänyt alueellisia eroja

Suomen talouden poikkeuksellisen nopea kasvuvauhti hiipui 2000-luvun alussa parin prosentin tuntumaan, mikä vähensi alueiden välisiä kasvueroja. Alueiden erot säilyivät kuitenkin lähes ennallaan. Aiemmin menestyneet alueet ylsivät hitaankin kasvun aikana yleensä koko maata parempaan tulokseen. Seutukuntatasolla tästä on kuitenkin poikkeuksia.

Ahvenanmaa ja Varsinais-Suomi kasvun kärjessä

Parhaiten ovat menestyneet suuret monipuoliset kaupunkiseudut, jotka ovat pystyneet vetämään myös koko maakunnan keskimääräistä parempaan tulokseen. Nopeimmin vuosina 2000-2002 kasvaneet maakunnat löytyvät lounaisesta Suomesta: Ahvenanmaa kärjessä ja toisena Varsinais-Suomi. Myös Uudenmaan ja Pirkanmaan tuotanto on kasvanut selvästi koko maata nopeammin. Näiden lisäksi viisi maakuntaa ylittää koko maan keskimääräisen kasvun. Pohjanmaan maakunnan tuotannon arvo pienentyi runsaan prosentin. Neljän maakunnan tulos on nollan tuntumassa.

Tuotannon kasvu maakunnittain vuosina 2000-2002



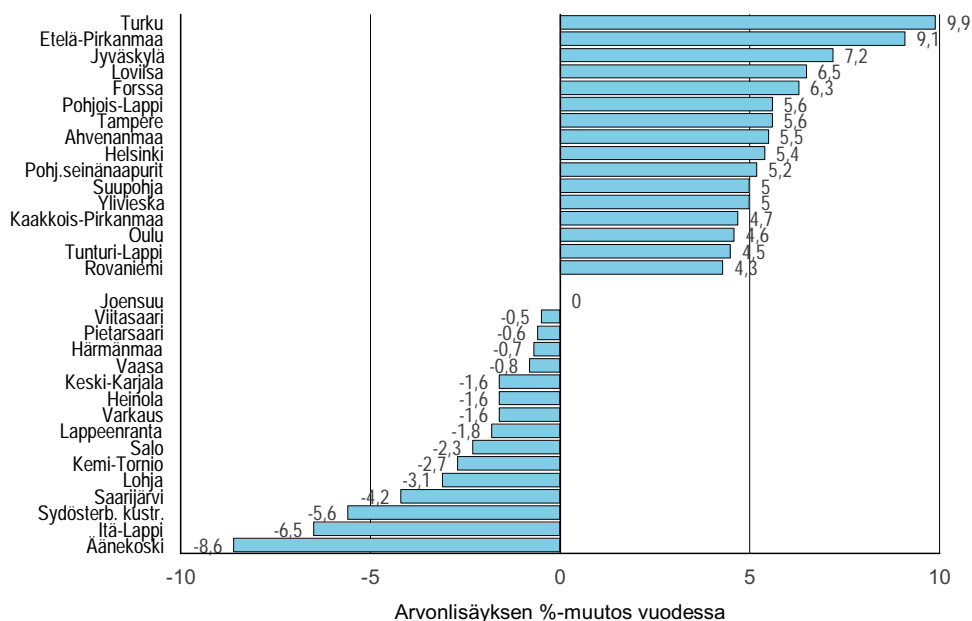
Turku - hitaan kasvun menestyjä

Seutukuntien kasvujärjestykseen on tullut runsaasti muutoksia. Kovinta kasvuvauhtia pitkään pitänyt Salon seutukunta on monen muun pienehkön tai keskisuuren it-seudun tavoin pudonnut tyvipäähän ja kärkipaikan on ottanut Varsinais-Suomen maakunnan keskus Turun seutukunta. Paalupaikka on Turun ensimmäinen. Edellinen Turun seudun menestysjakso osui 1990-luvun laman aikaan. Toiseksi ripeintä kasvuvauhtia on pitänyt Etelä-Pirkanmaa ja kolmantena on Jyväskylän seutukunta. Ylimpään

viidennekseen mahtuvat myös Tampereen, Helsingin ja Oulun suuret ja monipuoliset kaupunkiseudut.

Kasvun tyrehtyminen on koetellut kovakouraisesti monia 1990-luvun menestystarinoita. Salon seutukunnan lisäksi tuotannon arvo on pienentynyt myös Lohjan, Itä-Lapin ja Äänekosken seutukunnissa. Tuotannon kasvu on jäänyt nollan alapuolelle myös monissa perinteisissä teollisuuskeskuksissa. Tästä ovat kärsineet mm. Sydösterbottens kustregion, Kemi-Tornio, Lappeenranta, Varkaus, Vaasa ja Pietarsaari.

Tuotannon kasvu seutukunnittain 2000-2002 Nopein ja hitain viidennes



Maakuntien ja seutukuntien tasoerot ennallaan

Maakuntien ja seutukuntien viimeaikaiset kasvuerot eivät ole juurikaan vaikuttaneet alueiden välisiin tasoeroihin. Uudenmaan arvonlisäys asukasta kohti on edelleen maan korkein. Se ylittää koko maan tason liki 40 prosentilla. Seuraavana Uudenmaan tuntumassa on Ahvenanmaa. Kolmas koko maan tason ylittävä maakunta on Varsinais-Suomi. Kymenlaakson, Etelä-Karjalan, Pirkanmaan ja Pohjois-Pohjanmaan arvonlisäys asukasta kohti on vajaan kymmenyksen koko maan alapuolella.

Hieman koko maata nopeammasta kasvuvauhdista huolimatta Kainuun arvonlisäys jää edelleen liki kolmanneksen koko maan tasoa heikommaksi. Seuraavaksi alhaisimmat arvot ovat Etelä-Savossa, Pohjois-Karjalassa ja Etelä-Pohjanmaalla.

Seutukuntien kärkipaikalla on kasvun yskähtelyistä huolimatta edelleen Salon seutukunta. Toisena on Helsingin seutukunta. Seuraavat sijat menevät suurille kaupunkiseuduille ja teollisille keskuksille kuten Imatran, Oulun, Rauman, Kouvolan, Tampereen, Jämsän, Turun, Lappeenrannan ja Kemi-Tornion seutukunnille. Äänekosken seutukunnan vaikeudet ovat pudottaneet sen koko maan keskiarvon alapuolelle. Samoin on käynyt myös Vaasan seutukunnalle.

Selitys seutukunnan alhaiseen arvolisäykseen asukasta kohti laskettuna voi aiheutua kahdesta syystä. Rungas työssäkäynti oman seutukunnan ulkopuolella pienentää oman alueen tuotannon arvoa. Pendelöinnin vuoksi tyvipäähän sijoittuvia seutukuntia ovat Kyrönmaa, Länsi-Saimaa ja li. Toinen syy on se, että tuotannon arvo on tuotantorakenteen tai esimerkiksi työttömyyden vuoksi alhainen. Aidosti matalan tuotannon seutukuntia ovat Torniolaakso, Sisä-Savo, Kaakkoinen Keski-Suomi ja Kärkikunnat.

Lähde: Aluetilinpito 1995-2002. Tuotanto- ja työllisyystilit
Taulukkoja ja kuvioita: <http://www.stat.fi/til/to/tuotantotilit.html>

Tiedotustilaisuus: 4.5.2004 klo 10.00, Rauman kaupungin valtuustosalin, Kanaalinranta 3, Rauma, järjestäjä Tilastokeskuksen Turun aluepalvelu