

Skatter och avgifter av skattenatur 2013

Skatteutfallet ökade med 3,9 procent år 2013

Utfallet av skatter och obligatoriska socialskyddsavgifter ökade med 3,9 procent år 2013. Utfallet uppgick till totalt 88,6 miljarder euro. Skattekvoten var 44,0 procent. Skattekvoten beskriver skatterna och de obligatoriska socialskyddsavgifterna i förhållande till bruttonationalprodukten. Skattekvoten ökade med 1,2 procentenheter från året innan. Uppgifterna framgår av de preliminära uppgifterna i nationalräkenskaperna för år 2013. Skattekvoten är nu på en lägre nivå än tidigare eftersom revideringen av nationalräkenskaperna ENS 2010 gjorde att bruttonationalprodukten ökade.

Skatter och obligatoriska socialskyddsavgifter efter sektor, 2012 - 2013¹⁾

Sektor	År	Miljon euro	Kvoten till BNP, %
S13+S212 Totalt	2012	85 269	42,8
	2013	88 589	44,0
S1311 Staten	2012	40 480	20,3
	2013	42 080	20,9
S1313 Lokalförvaltning	2012	19 359	9,7
	2013	20 726	10,3
S1314 Socialskyddfonder	2012	25 245	12,7
	2013	25 616	12,7
S212 Europeiska unionen	2012	185	0,1
	2013	167	0,1

1) Preliminär uppgift

Särskilt utfallen av hushållens inkomstskatt, mervärdesskatt och samfundsskatt ökade. Mervärdesskatten uppgick till 18,8 miljarder euro, dvs. 4,8 procent mer än år 2012. Ökningen berodde på höjningen av mervärdesskattesatserna med en procentenhet fr.o.m. början av år 2013. Hushållens inkomstskatt ökade med 4,2 procent och var totalt 25,8 miljarder euro. Utfallet av samfundsskatten ökade med 13,8 procent till 4,7 miljarder euro. Dessutom ökade utfallet av arvs- och gåvoskatten, tobaksskatten och fordonsskatten betydligt från tidigare. Utfallet av alkoholskatten, energiskatten och bilskatten minskade. Av de nya skatterna för år 2013 uppgick utfallet av bankskatten till 134 miljoner euro. Rundradioskatten ingår i utfallet av hushållens inkomstskatt och samfundsskatten. Enligt den preliminära beräkningen är det totala

utfallet av rundradioskatten ungefär 500 miljoner euro, av vilket ungefär 480 miljoner euro ingår i hushållens inkomstskatt.

Statens skatteutfall uppgick år 2013 till totalt 42,1 miljarder euro och ökade med 4,0 procent från året innan. Kommunernas skatteutfall uppgick till 20,7 miljarder euro och ökade med 7,1 procent. Ökningen av socialskyddsfondernas utfall av obligatoriska socialskyddsavgifter avtog till 1,5 procent. De obligatoriska socialskyddsavgifterna uppgick till 25,6 miljarder euro. Andelen skatter och avgifter av skattenatur av den offentliga sektorns konsoliderade totala inkomster var 79 procent år 2013.

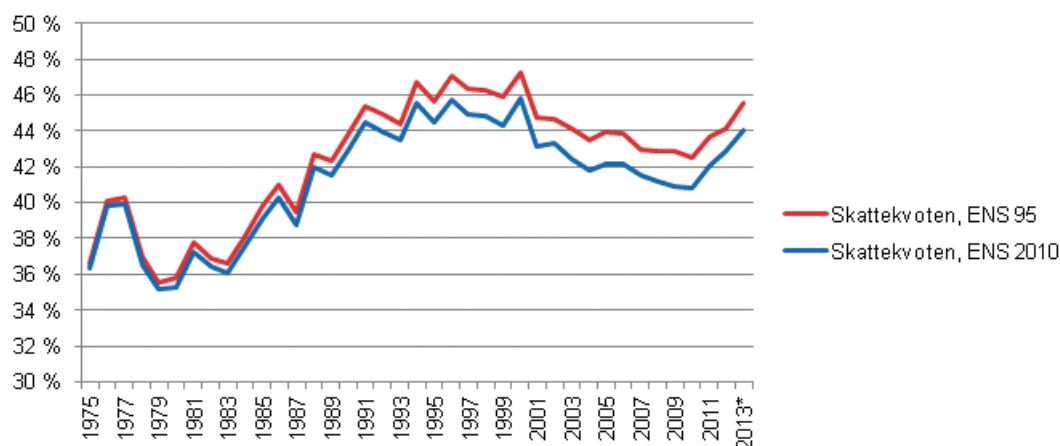
Nettoskattekvoten ökade till 18,6 procent från 18,2 procent år 2012. Nettoskattekvoten beräknas genom att från skattekvoten avdra den andel som motsvarar subventioner samt inkomst- och kapitaltransfereringar som den offentliga sektorn betalar till hushåll och företag.

Effekterna av revideringen av nationalräkenskaperna ENS 2010

Europeiska unionen övergår till det nya räkenskapssystemet (ENS 2010, på engelska ESA 2010) i slutet av september 2014. Räkenskapsuppgifterna baserar sig då på den nya metodhandboken om ENS 2010. Finland övergick till det nya systemet i de uppgifter om nationalräkenskaperna som publicerades 11.7.2014. Revideringen innebär inte särskilt många grundläggande ändringar, men i och med den uppdateras nationalräkenskapssystemet så att det blir aktuellare i förhållande till den nuvarande ekonomiska miljön och svarar på uppgifts användarnas nya informationsbehov. I och med revideringen ökar värdet av bruttonationalprodukten för alla år. Detta inverkar på skattekvoten som beskriver skatterna och de obligatoriska socialskyddsavgifterna i förhållande till bruttonationalprodukten. Detaljerade uppgifter om effekterna av revideringen av ENS 2010 finns på webbsidan om revideringen av nationalräkenskaperna ENS 2010 på adressen https://www.stat.fi/til/ekt2010_sv.html.

På skatterna och avgifterna av skattenatur inverkar revideringen via den reviderade behandlingen av mervärdesskatten, ökningen av bruttonationalprodukten samt några andra mindre ändringar. I samband med revideringen av ENS 2010 övergick man till att använda skatteförvaltningens uppgifter som källmaterial för moms som betalas av kommuner och samkommuner samt återbärningar till kommunerna fr.o.m. år 2002, eftersom statistiken över kommunalekonomin som tidigare användes som källmaterial inte omfattade uppgifter om affärsverkens moms. Till följd av revideringen ökade momsutfallet och skattekvoten. På nettoutlåningen hade ändringen ingen inverkan. I samband med revideringen av tidsserien ändrades dessutom registreringsavgiften för fordon från avgift till skatt. Ändringen gjordes fr.o.m. år 1997.

Gammal och ny skattekvot 1975–2013*



* Preliminär uppgift

Innehåll

Tabeller

Tabellbilagor

Tabellbilaga 1. Skatter efter sektor och skatteslag, 2012 - 2013.....	4
Tabellbilaga 2. Nettoskattekvot och offentliga överföringar 1975 - 2013.....	5

Figurer

Figurbilagor

Figurbilaga 1. Skattekvoten 1975–2013*.....	6
Figurbilaga 2. Skattekvoten efter skattetagarsektor 1975–2013*.....	6

Tabellbilagor

Tabellbilaga 1. Skatter efter sektor och skatteslag, 2012 - 2013¹⁾

Sektor	Skatteslag	2012	2013	Förändring, %
S13+S212 Totalt	-0 Skatter och socialskyddsavgifter, totalt	85 269	88 589	3,9
	-1000 Inkomstskatter	29 202	30 780	5,4
	-2000 Socialskyddsavgifter	25 261	25 632	1,5
	-4000 Förmögenhetsskatter	2 361	2 603	10,2
	-5000 Skatter på varor och tjänster	28 186	29 344	4,1
	-6000 Övriga skatter	259	230	-11,2
S1311 Staten	-0 Skatter och socialskyddsavgifter, totalt	40 480	42 080	4,0
	-1000 Inkomstskatter	11 132	11 436	2,7
	-4000 Förmögenhetsskatter	1 091	1 240	13,7
	-5000 Skatter på varor och tjänster	28 182	29 340	4,1
	-6000 Övriga skatter	75	64	-14,7
S1313 Lokalförvaltning	-0 Skatter och socialskyddsavgifter, totalt	19 359	20 726	7,1
	-1000 Inkomstskatter	18 070	19 344	7,1
	-2000 Socialskyddsavgifter	16	16	-0,0
	-4000 Förmögenhetsskatter	1 270	1 363	7,3
	-5000 Skatter på varor och tjänster	3	3	-0,0
S1314 Socialskyddfonder	-0 Skatter och socialskyddsavgifter, totalt	25 245	25 616	1,5
	-2000 Socialskyddsavgifter	25 245	25 616	1,5
S212 Europeiska unionen	-0 Skatter och socialskyddsavgifter, totalt	185	167	-9,7
	-5000 Skatter på varor och tjänster	1	1	-0,0
	-6000 Övriga skatter	184	166	-9,8

1) Preliminär uppgift

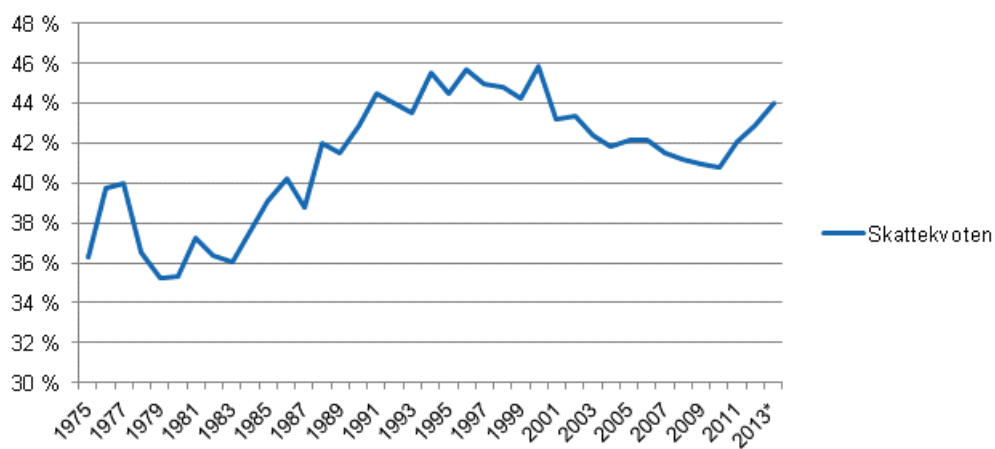
Tabellbilaga 2. Nettoskattekvot och offentliga överföringar 1975 - 2013¹⁾

År	Skatter	Offentliga inkomstöverföringar	Offentliga kapitalöverföringar	offentliga subventioner	Offentliga överföringar, totalt	Offentliga överföringar, andel av BNP, %	Nettoskatter, Skatter □ offentliga överföringar	Nettoskattekvot, procent av BNP
1975	6 591	2 079	169	596	2 844	15,7	3 747	20,6
1976	8 201	2 555	145	657	3 357	16,3	4 844	23,5
1977	9 041	3 093	117	727	3 937	17,4	5 104	22,6
1978	9 164	3 483	98	760	4 341	17,3	4 823	19,2
1979	10 235	3 814	107	947	4 868	16,7	5 367	18,5
1980	11 893	4 281	127	1 030	5 438	16,1	6 455	19,2
1981	14 194	5 005	171	1 176	6 352	16,7	7 842	20,6
1982	15 594	6 002	247	1 258	7 507	17,5	8 087	18,9
1983	17 235	7 059	179	1 457	8 695	18,2	8 540	17,9
1984	20 090	7 932	186	1 617	9 735	18,2	10 355	19,4
1985	22 811	9 101	185	1 721	11 007	18,9	11 804	20,3
1986	25 259	10 057	216	1 854	12 127	19,3	13 132	20,9
1987	26 249	11 062	234	1 929	13 225	19,5	13 024	19,2
1988	32 200	12 119	449	2 122	14 690	19,1	17 510	22,8
1989	35 700	13 143	353	2 241	15 737	18,3	19 963	23,2
1990	39 050	15 264	323	2 477	18 064	19,8	20 986	23,1
1991	38 648	18 022	445	2 781	21 248	24,4	17 400	20,0
1992	37 306	20 917	436	2 811	24 164	28,5	13 142	15,5
1993	37 280	22 659	1 401	2 681	26 741	31,2	10 539	12,3
1994	41 307	23 573	1 633	2 663	27 869	30,7	13 438	14,8
1995	43 855	23 815	2 669	3 102	29 586	30,0	14 269	14,5
1996	46 639	24 186	1 449	2 577	28 212	27,6	18 427	18,1
1997	49 792	24 490	356	2 603	27 449	24,8	22 343	20,2
1998	53 965	24 820	494	2 598	27 912	23,2	26 053	21,6
1999	56 180	25 443	1 028	2 610	29 081	22,9	27 099	21,4
2000	62 432	25 351	505	2 807	28 663	21,0	33 769	24,8
2001	62 354	26 344	579	2 817	29 740	20,6	32 614	22,6
2002	64 261	28 007	586	2 835	31 428	21,2	32 833	22,1
2003	64 247	29 318	463	2 843	32 624	21,5	31 623	20,9
2004	66 278	30 547	481	2 905	33 933	21,4	32 345	20,4
2005	69 230	31 580	657	2 929	35 166	21,4	34 064	20,7
2006	72 763	32 528	561	3 064	36 153	20,9	36 610	21,2
2007	77 447	33 429	604	3 118	37 151	19,9	40 296	21,6
2008	79 823	35 341	700	3 298	39 339	20,3	40 484	20,9
2009	74 103	38 639	787	3 309	42 735	23,6	31 368	17,3
2010	76 315	40 358	694	3 434	44 486	23,8	31 829	17,0
2011	82 750	42 273	706	3 496	46 475	23,6	36 275	18,4
2012	85 269	44 812	651	3 513	48 976	24,6	36 293	18,2
2013	88 589	46 924	671	3 480	51 075	25,4	37 514	18,6

1) Preliminär uppgift

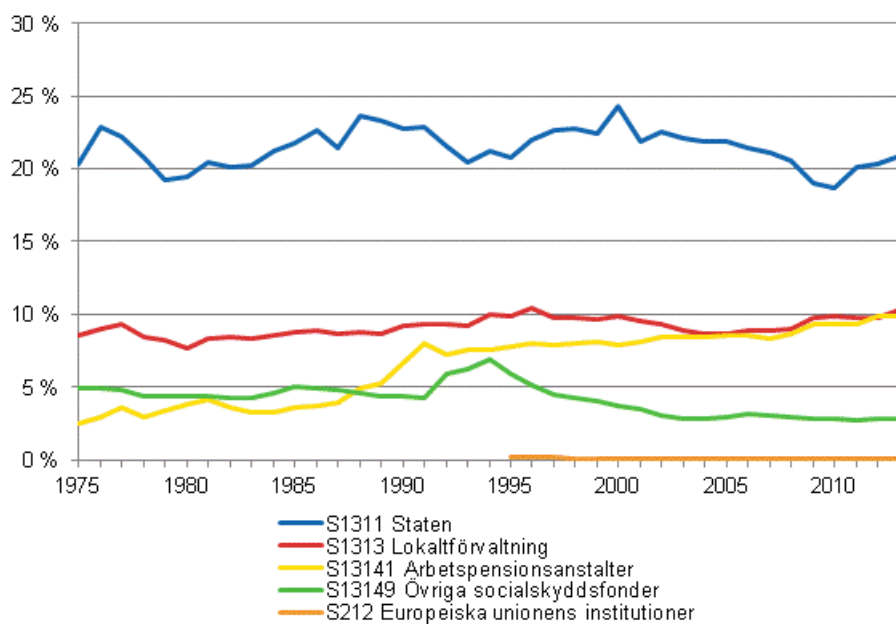
Figurbilagor

Figurbilaga 1. Skattekvoten 1975–2013*



* Preliminär uppgift

Figurbilaga 2. Skattekvoten efter skattetagarsektor 1975–2013*



* Preliminär uppgift

Förfrågningar

Kirsi Peltonen 029 551 3464
Ansvarig statistikdirektör:
Leena Storgårds
financial.accounts@stat.fi
www.stat.fi
Källa: Nationalräkenskaper, Statistikcentralen