

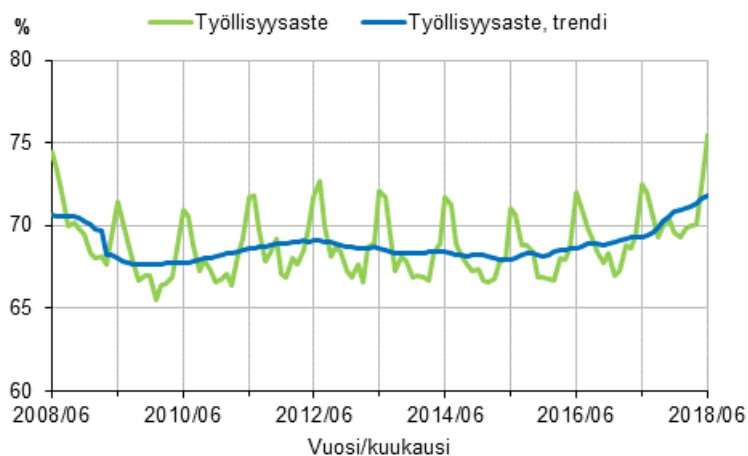
Työvoimatutkimus

2018, kesäkuu ja 2. neljännes

Työllisyyden kasvu jatkui

Tilastokeskuksen työvoimatutkimuksen mukaan työllisiä oli vuoden 2018 kesäkuussa 99 000 enemmän kuin vuosi sitten. Työttömiä oli kesäkuussa 192 000, mikä oli 57 000 vähemmän kuin vuosi sitten. Työttömyysasteen trendi oli kesäkuussa 7,2 prosenttia. Vuoden 2018 toisella neljänneksellä työttömyysaste oli 8,2 prosenttia, mikä oli 1,8 prosenttiyksikköä pienempi kuin vuoden 2017 vastaavana aikana.

Työllisyysaste ja työllisyysasteen trendi 2008/06–2018/06, 15–64-vuotiaat



Työttömyys ja työllisyys vaihtelevat kuukausittain varsin paljon ja muutos edellisen kuukauden havaintoon kertoo lähinnä kausi-ilmiöstä eikä suhdannekehityksestä. Tämän johdosta tuoreinta tilastotietoa verrataan edellisen vuoden vastaavaan ajankohtaan. Sen sijaan trendisarjan luvut, joista on poistettu kausi- ja satunnaisvaihtelu, ovat keskenään vertailukelpoisia, ja näin aikasarjan trendistä on helpompi havaita pitkän aikavälin kehitykseen ja suhdannevaihteluihin liittyviä ilmiöitä.

Trendi muuttuu yleensä jonkin verran, kun seuraavan kuukauden tiedot tulevat mukaan aikasarjaan. Viimeisimpien trendilukujen ennakkollinen luonne on syytä ottaa huomioon päätelmiä tehtäessä. Tässä julkistuksessa ilmoitetut luvut ovat **kausitasoittamattomia**, ellei erikseen mainita, että kyse on trendistä. Lue lisää trendistä [tästä](#).

Työllisiä oli vuoden 2018 kesäkuussa 2 672 000 (virhemarginaali ±33 000), mikä oli 99 000 enemmän kuin vuotta aiemmin. Työllisiä miehiä oli 58 000 ja naisia 41 000 enemmän kuin vuoden 2017 kesäkuussa.

Työllisyysaste eli työllisten osuus 15–64-vuotiaista oli kesäkuussa 75,5 prosenttia, kun se vuotta aiemmin oli 72,5 prosenttia. Miesten työllisyysaste nousi edellisen vuoden kesäkuusta 3,5 prosenttiyksikköä 77,0 prosenttiin ja naisten työllisyysaste 2,6 prosenttiyksikköä 74,1 prosenttiin. Työllisyysasteen kausi- ja satunnaisvaihtelusta tasoitettu trendi oli 71,8 prosenttia.

Työttömiä oli Tilastokeskuksen työvoimatutkimuksen mukaan vuoden 2018 kesäkuussa 192 000 (virhemarginaali ±19 000), mikä oli 57 000 vähemmän kuin vuotta aiemmin. Työttömiä miehiä oli 104 000 ja naisia 89 000.

Työttömyysaste oli kesäkuussa 6,7 prosenttia eli 2,1 prosenttiyksikköä pienempi kuin vuotta aiemmin. Miesten työttömyysaste laski vuodentakaisesta 2,3 prosenttiyksikköä 6,9 prosenttiin ja naisten 1,9 prosenttiyksikköä 6,5 prosenttiin. Työttömyysasteen trendi oli 7,2 prosenttia.

15–24-vuotiaita nuoria oli kesäkuussa yhteensä 619 000. Heistä työllisiä oli 375 000 ja työttömiä 61 000. Työvoimaan, eli työllisiin ja työttömiin, kuuluvien nuorten määrä oli näin ollen 436 000. Nuorten 15–24-vuotiaiden työttömyysaste, eli työttömien osuus työvoimasta, oli kesäkuussa 14,0 prosenttia, mikä oli 7,7 prosenttiyksikköä pienempi kuin vuotta aiemmin. Nuorten työttömyysasteen trendi oli 16,2 prosenttia. 15–24-vuotiaiden nuorten työttömien osuus samanikäisestä väestöstä oli 9,8 prosenttia.

Työvoiman ulkopuolella olevia oli vuoden 2018 kesäkuussa 1 257 000 eli 33 000 vähemmän kuin vuotta aiemmin. Työvoiman ulkopuolella olevista oli [piilotyöttömiä](#) 131 000, mikä on vuoden 2017 kesäkuuhun verrattuna 28 000 vähemmän.

Työllisyyden muutokset 2017/06 – 2018/06 Tilastokeskuksen työvoimatutkimuksen mukaan, 15–74-vuotiaat

	Vuosi/Kuukausi		Muutos
	2017/06	2018/06	2017/06 - 2018/06
	1000 henkeä		Prosenttia, %
Väestö yhteensä	4 113	4 122	0,2
Työvoima yhteensä	2 823	2 865	1,5
Työlliset	2 573	2 672	3,8
– palkansaajat	2 245	2 329	3,7
– yrittäjät ja yrittäjäperheenjäsenet	329	344	4,6
Työttömät	250	192	–23,0
Työvoiman ulkopuolella olevat	1 290	1 257	–2,5
– piilotyöttömät	159	131	–17,5
	Prosenttia, %		Prosenttiyksikköä
Työllisyysaste, 15–64-vuotiaat	72,5	75,5	3,0
Työttömyysaste	8,9	6,7	–2,1
Työvoimaosuus	68,6	69,5	0,9

Muutos-sarake laskettu pyöristämättömistä luvuista.
Tiedot ovat ILO/EU -määritelmän mukaisia.

Työvoimatutkimuksen vuoden 2018 toisen vuosineljänneksen tiedot

Vuoden 2018 toisella neljänneksellä eli huhti-kesäkuussa **työllisiä** oli keskimäärin 2 573 000 henkeä, mikä oli 79 000 enemmän kuin vuoden 2017 vastaavana aikana. Työllisten määrä lisääntyi eniten terveys- ja sosiaalipalvelujen (Q) ja teollisuuden (C) toimialoilla.

Työllisten tekemien työtuntien määrä kasvoi vuoden 2018 toisella neljänneksellä 4,3 prosenttia vuoden 2017 vastaavasta ajankohdasta.

Työttömiä oli vuoden 2018 toisella neljänneksellä keskimäärin 229 000 henkeä, mikä oli 46 000 vähemmän kuin vuoden 2017 vastaavana ajankohtana. Vuoden 2018 toisen neljänneksen **työttömyysaste** oli 8,2 prosenttia, mikä oli 1,8 prosenttiyksikköä pienempi vuoden 2017 vastaavaan aikaan verrattuna.

Työvoiman ulkopuolella oli vuoden 2018 toisella neljänneksellä 1 320 000 henkeä, mikä oli 22 000 vähemmän kuin vuotta aiemmin. Työvoiman ulkopuolella olevista oli [piilotyöttömiä](#) 122 000, mikä oli 16 000 vähemmän kuin vuoden 2017 vastaavana aikana.

Työllisyyden muutokset 2017/II – 2018/II Tilastokeskuksen työvoimatutkimuksen mukaan, 15–74-vuotiaat

	Vuosi/Neljännes		Muutos
	2017/II	2018/II	2017/II - 2018/II
	1000 henkeä		Prosenttia (%)
Työvoima yhteensä	2 769	2 802	1,2
Työlliset yhteensä	2 494	2 573	3,2
Työttömät yhteensä	275	229	-16,7
– miehet	145	122	-15,8
– naiset	130	107	-17,8
Työvoiman ulkopuolella olevat	1 342	1 320	-1,6
– piilotyöttömät	139	122	-11,7

Muutos-sarake laskettu pyöristämättömistä luvuista.
Tiedot ovat ILO/EU -määritelmän mukaisia.

Työ- ja elinkeinoministeriön työnvälitystilaston tiedot

Työ- ja elinkeinotoimistoissa oli kesäkuun 2018 lopussa kaikkiaan 273 000 työnvälityksen säädösten mukaisesti työttömäksi työnhakijaksi tilastoitua. Työttömien työnhakijoiden määrä oli 47 000 pienempi kuin edellisen vuoden kesäkuussa.

Työttömyys laski kesäkuussa edellisen vuoden vastaavasta ajankohdasta kaikkien elinkeino-, liikenne- ja ympäristökeskusten (ELY) alueilla; eniten Satakunnassa (-20 %), Pirkanmaalla (-20 %), Etelä-Pohjanmaalla (-19 %) ja Pohjois-Pohjanmaalla (-19 %). Kesäkuun lopussa työ- ja elinkeinotoimistoihin ilmoittautuneita kokoaikaisesti lomautettuja oli 9 000, mikä oli 3 000 vähemmän kuin vuosi sitten.

Aktivointiasteeseen laskettavissa palveluissa oli kesäkuun lopussa yhteensä 114 000 henkilöä, mikä oli 6 000 enemmän kuin edellisen vuoden kesäkuussa. Palveluiden piirissä oli 4,0 prosenttia työvoimasta.

Työttöminä työnhakijoina työ- ja elinkeinotoimistoissa oli 38 000 alle 25-vuotiasta työtöntä. Heidän määränsä oli 8 000 pienempi kuin edellisen vuoden kesäkuussa. Työ- ja elinkeinotoimistoihin ilmoitettiin kesäkuussa 50 000 uutta avointa työpaikkaa eli 6 000 enemmän kuin edellisen vuoden kesäkuussa.

Muutokset 2017/06–2018/06 työ- ja elinkeinoministeriön työnvälitystilaston mukaan

	Vuosi/Kuukausi		Muutos
	2017/06	2018/06	2017/06 - 2018/06
	1000 henkeä		Prosenttia, %
Työttömät työnhakijat	320	273	-14,8
– yli vuoden työttömänä olleet	106	77	-27,2
Palveluissa yhteensä	108	114	5,2
– työllistetyt	25	27	7,8
– työvoimakoulutuksessa, valmennuksessa	18	18	0,6
– työ- ja koulutuskokeilussa	10	11	1,7
– vuorotteluvapaasijaisena, kuntouttavassa työtoiminnassa, omaehtoisessa opiskelussa työttömyysetuudella	55	59	6,2
Uudet avoimet työpaikat työ- ja elinkeinotoimistoissa	44	50	13,6

Muutos-sarake laskettu pyöristämättömistä luvuista.

Työ- ja elinkeinoministeriön yhteystiedot:

Heikki Räisänen, puh. 029 504 7118, <http://www.temtyollisyyskatsaus.fi>

Linkit

[Työvoimatutkimuksen tietokantataulukot](#)

[Kausitasoitetusta trendistä](#)

Lukujen tarkkuudesta ja virhemarginaaleista kerrotaan työvoimatutkimuksen [laatuselosteessa](#)

[Tilastokeskuksen ja työ- ja elinkeinoministeriön työttömyystilastojen vertailu](#)

[Tuoreimmat EU:n julkaisemat kausitasoitettujen työttömyysluvut](#) (englanniksi) löytyvät Eurostatin kotisivulta <http://ec.europa.eu/eurostat>

[Avoimet työpaikat](#)

[Tuoreimmat EU:n julkaisemat tiedot avoimista työpaikoista](#) (englanniksi) löytyvät Eurostatin kotisivulta <http://ec.europa.eu/eurostat>

Sisällys

Taulukot

Liitetaulukot 2018, kesäkuu

Liitetaulukko 1. Työvoimatutkimuksen keskeisimmät tunnusluvut sukupuolen mukaan 2017/06 - 2018/06	7
Liitetaulukko 2. Väestö työmarkkina-aseman ja sukupuolen mukaan 2017/06 - 2018/06, 15-74-vuotiaat.....	7
Liitetaulukko 3. Väestö sukupuolen ja iän mukaan 2017/06 - 2018/06.....	8
Liitetaulukko 4. Työvoima sukupuolen ja iän mukaan 2017/06 - 2018/06.....	9
Liitetaulukko 5. Työvoimaosuudet sukupuolen ja iän mukaan 2017/06 - 2018/06.....	10
Liitetaulukko 6. Työlliset sukupuolen ja iän mukaan 2017/06 - 2018/06.....	11
Liitetaulukko 7. Työllisyysasteet sukupuolen ja iän mukaan 2017/06 - 2018/06.....	12
Liitetaulukko 8. Työlliset ammattiaseman mukaan 2017/06 - 2018/06, 15-74-vuotiaat.....	12
Liitetaulukko 9. Työlliset työnantajasektorin mukaan 2017/06 - 2018/06, 15-74-vuotiaat.....	13
Liitetaulukko 10. Työlliset aluehallintovirastojen (AVI) mukaan 2017/06 - 2018/06, 15-74-vuotiaat.....	13
Liitetaulukko 11. Osa-aikatyölliset sukupuolen mukaan 2017/06 - 2018/06, 15-74-vuotiaat.....	13
Liitetaulukko 12. Osa-aikatyöllisten osuus kaikista työllisistä sukupuolen mukaan 2017/06 - 2018/06, 15-74-vuotiaat, %.....	13
Liitetaulukko 13. Palkansaajat työsuhteen tyypin mukaan 2017/06 - 2018/06, 15-74-vuotiaat.....	14
Liitetaulukko 14. Palkansaajat työsuhteen tyypin mukaan 2017/06 - 2018/06, 15-74-vuotiaat, %.....	14
Liitetaulukko 15. Työttömät sukupuolen ja iän mukaan 2017/06 - 2018/06.....	15
Liitetaulukko 16. Työttömyysasteet sukupuolen ja iän mukaan 2017/06 - 2018/06.....	16
Liitetaulukko 17. Työttömyysasteet aluehallintovirastojen (AVI) mukaan 2017/06 - 2018/06, 15-74-vuotiaat.....	16
Liitetaulukko 18. Kausi- ja satunnaisvaihtelusta tasoitetut sarjat 2018/06.....	17

Liitetaulukot 2018, 2. neljännes

Liitetaulukko 19. Työvoimatutkimuksen keskeisimmät tunnusluvut sukupuolen mukaan 2017/II - 2018/II.....	18
Liitetaulukko 20. Väestö työmarkkina-aseman ja sukupuolen mukaan 2017/II - 2018/II, 15-74-vuotiaat.....	18
Liitetaulukko 21. Väestö sukupuolen ja iän mukaan 2017/II - 2018/II.....	19
Liitetaulukko 22. Työvoima sukupuolen ja iän mukaan 2017/II - 2018/II.....	20
Liitetaulukko 23. Työvoimaosuudet sukupuolen ja iän mukaan 2017/II - 2018/II.....	21
Liitetaulukko 24. Työlliset sukupuolen ja iän mukaan 2017/II - 2018/II.....	22
Liitetaulukko 25. Työllisyysasteet sukupuolen ja iän mukaan 2017/II - 2018/II.....	23
Liitetaulukko 26. Työlliset ammattiaseman mukaan 2017/II - 2018/II, 15-74-vuotiaat.....	23
Liitetaulukko 27. Työlliset työnantajasektorin mukaan 2017/II - 2018/II, 15-74-vuotiaat.....	24
Liitetaulukko 28. Työlliset toimialoittain (TOL 2008) 2017/II - 2018/II, 15-74-vuotiaat.....	25
Liitetaulukko 29. Työllisten tehdyt työtunnit toimialoittain (TOL 2008) 2017/II - 2018/II, 15-74-vuotiaat.....	26
Liitetaulukko 30. Työlliset aluehallintovirastojen (AVI) mukaan 2017/II - 2018/II, 15-74-vuotiaat.....	27
Liitetaulukko 31. Työlliset maakunnan (2011) mukaan 2017/II - 2018/II, 15-74-vuotiaat.....	28
Liitetaulukko 32. Osa-aikatyölliset sukupuolen mukaan 2017/II - 2018/II, 15-74-vuotiaat.....	28
Liitetaulukko 33. Osa-aikatyöllisten osuus kaikista työllisistä sukupuolen mukaan 2017/II - 2018/II, 15-74-vuotiaat, %.....	28
Liitetaulukko 34. Palkansaajat toimialoittain (TOL 2008) 2017/II - 2018/II, 15-74-vuotiaat.....	29
Liitetaulukko 35. Palkansaajien tehdyt työtunnit toimialoittain (TOL 2008) 2017/II - 2018/II, 15-74-vuotiaat.....	30

Liitetaulukko 36. Palkansaajat työsuhteen tyyhin mukaan 2017/II - 2018/II, 15-74-vuotiaat.....	31
Liitetaulukko 37. Palkansaajat työsuhteen tyyhin mukaan 2017/II - 2018/II, 15-74-vuotiaat, %.....	31
Liitetaulukko 38. Palkansaajien alle vuoden kestäneet työsuhteet työsuhteen tyyhin mukaan 2017/II - 2018/II, 15-74-vuotiaat.....	32
Liitetaulukko 39. Palkansaajien alle vuoden kestäneet työsuhteet työsuhteen tyyhin mukaan 2017/II - 2018/II, 15-74-vuotiaat, %.....	32
Liitetaulukko 40. Työttömät sukupuolen ja iän mukaan 2017/II - 2018/II.....	33
Liitetaulukko 41. Työttömyysaste sukupuolen ja iän mukaan 2017/II - 2018/II.....	34
Liitetaulukko 42. Työttömyysasteet aluehallintovirastojen (AVI) mukaan 2017/II - 2018/II.....	34
Liitetaulukko 43. Työttömyysasteet maakunnan (2011) mukaan 2017/II - 2018/II.....	35

Kuviot

Liitekuviot 2018, kesäkuu

Liitekuvio 1. Työllisyysaste ja työllisyysasteen trendi 2008/06–2018/06, 15–64-vuotiaat.....	36
Liitekuvio 2. Työttömyysaste ja työttömyysasteen trendi 2008/06–2018/06, 15–74-vuotiaat.....	36
Liitekuvio 3. Työllisyysaste ja työllisyysasteen trendi 1989/01–2018/06, 15–64-vuotiaat.....	37
Liitekuvio 4. Työttömyysaste ja työttömyysasteen trendi 1989/01–2018/06, 15–74-vuotiaat.....	37
Laatuseloste: Työvoimatutkimus.....	38

Liitetaulukot 2018, kesäkuu

Liitetaulukko 1. Työvoimatutkimuksen keskeisimmät tunnusluvut sukupuolen mukaan 2017/06 - 2018/06

Tunnusluku		Vuosi/Kuukausi		Muutos
		2017/06	2018/06	2017/06 - 2018/06
		Prosenttia, %	Prosenttia, %	Prosenttiyksikköä
	Sukupuoli			
Työllisyysaste, 15-64-vuotiaat	Sukupuolet yhteensä	72,5	75,5	3,0
	Miehet	73,5	77,0	3,5
	Naiset	71,5	74,1	2,6
Työttömyysaste, 15-74-vuotiaat	Sukupuolet yhteensä	8,9	6,7	-2,1
	Miehet	9,2	6,9	-2,3
	Naiset	8,4	6,5	-1,9
Työvoimaosuus, 15-74-vuotiaat	Sukupuolet yhteensä	68,6	69,5	0,9
	Miehet	71,2	72,3	1,0
	Naiset	66,0	66,7	0,7

Liitetaulukko 2. Väestö työmarkkina-aseman ja sukupuolen mukaan 2017/06 - 2018/06, 15-74-vuotiaat

Sukupuoli		Vuosi/Kuukausi		Muutos	Muutos
		2017/06	2018/06	2017/06 - 2018/06	2017/06 - 2018/06
		1000 henkeä	1000 henkeä	1000 henkeä	Prosenttia, %
	Työmarkkina-asema				
Sukupuolet yhteensä	Väestö yhteensä	4 113	4 122	9	0,2
	Työvoima yhteensä	2 823	2 865	42	1,5
	- työlliset	2 573	2 672	99	3,8
	- työttömät	250	192	-57	-23,0
	Työvoiman ulkopuolella olevat	1 290	1 257	-33	-2,5
Miehet	Väestö yhteensä	2 066	2 071	6	0,3
	Työvoima yhteensä	1 471	1 497	25	1,7
	- työlliset	1 335	1 393	58	4,3
	- työttömät	136	104	-32	-23,8
	Työvoiman ulkopuolella olevat	595	575	-20	-3,4
Naiset	Väestö yhteensä	2 048	2 051	3	0,2
	Työvoima yhteensä	1 352	1 368	16	1,2
	- työlliset	1 238	1 279	41	3,3
	- työttömät	114	89	-25	-22,0
	Työvoiman ulkopuolella olevat	696	683	-13	-1,8

Liitetaulukko 3. Väestö sukupuolen ja iän mukaan 2017/06 - 2018/06

		Vuosi/Kuukausi		Muutos	
		2017/06	2018/06	2017/06 - 2018/06	2017/06 - 2018/06
		1000 henkeä	1000 henkeä	1000 henkeä	Prosenttia, %
Sukupuoli	Ikäluokka				
Sukupuolet yhteensä	15-74	4 113	4 122	9	0,2
	15-64	3 452	3 438	-14	-0,4
	15-24	628	619	-9	-1,5
	25-34	705	707	2	0,2
	35-44	676	690	15	2,2
	45-54	708	690	-18	-2,5
	55-64	735	732	-3	-0,4
	65-74	662	685	23	3,5
Miehet	15-74	2 066	2 071	6	0,3
	15-64	1 751	1 745	-5	-0,3
	15-24	323	316	-6	-1,9
	25-34	364	365	1	0,2
	35-44	347	353	7	1,9
	45-54	357	349	-8	-2,3
	55-64	361	362	2	0,4
	65-74	315	326	11	3,5
Naiset	15-74	2 048	2 051	3	0,2
	15-64	1 701	1 692	-9	-0,5
	15-24	306	303	-3	-1,1
	25-34	341	342	1	0,3
	35-44	329	337	8	2,4
	45-54	351	341	-10	-2,8
	55-64	374	370	-5	-1,3
	65-74	347	359	12	3,4

Liitetaulukko 4. Työvoima sukupuolen ja iän mukaan 2017/06 - 2018/06

		Vuosi/Kuukausi		Muutos	
		2017/06	2018/06	2017/06 - 2018/06	2017/06 - 2018/06
		1000 henkeä	1000 henkeä	1000 henkeä	Prosenttia, %
Sukupuoli	Ikäluokka				
Sukupuolet yhteensä	15-74	2 823	2 865	42	1,5
	15-64	2 752	2 788	36	1,3
	15-24	430	436	6	1,3
	25-34	594	603	9	1,6
	35-44	586	612	27	4,6
	45-54	640	618	-22	-3,4
	55-64	502	518	16	3,2
	65-74	72	77	5	7,6
Miehet	15-74	1 471	1 497	25	1,7
	15-64	1 422	1 446	24	1,7
	15-24	219	215	-4	-1,9
	25-34	321	332	12	3,7
	35-44	310	323	13	4,2
	45-54	329	319	-9	-2,8
	55-64	244	257	13	5,1
	65-74	49	50	2	3,2
Naiset	15-74	1 352	1 368	16	1,2
	15-64	1 329	1 341	12	0,9
	15-24	211	221	10	4,6
	25-34	273	271	-2	-0,8
	35-44	276	289	14	5,0
	45-54	311	299	-12	-3,9
	55-64	258	261	3	1,3
	65-74	23	27	4	17,0

Liitetaulukko 5. Työvoimaosuudet sukupuolen ja iän mukaan 2017/06 - 2018/06

		Vuosi/Kuukausi		Muutos
		2017/06	2018/06	2017/06 - 2018/06
		Prosenttia, %	Prosenttia, %	Prosenttiyksikköä
Sukupuoli	Ikäluokka			
Sukupuolet yhteensä	15-74	68,6	69,5	0,9
	15-64	79,7	81,1	1,4
	15-24	68,5	70,4	1,9
	25-34	84,2	85,4	1,1
	35-44	86,7	88,7	2,0
	45-54	90,4	89,6	-0,8
	55-64	68,3	70,8	2,5
	65-74	10,8	11,3	0,4
Miehet	15-74	71,2	72,3	1,0
	15-64	81,2	82,9	1,6
	15-24	67,9	67,9	0,0
	25-34	88,1	91,1	3,1
	35-44	89,3	91,3	2,0
	45-54	92,1	91,6	-0,5
	55-64	67,7	70,9	3,2
	65-74	15,5	15,4	0,0
Naiset	15-74	66,0	66,7	0,7
	15-64	78,2	79,3	1,1
	15-24	69,1	73,1	4,0
	25-34	80,1	79,2	-0,9
	35-44	83,8	85,9	2,1
	45-54	88,7	87,7	-1,1
	55-64	68,9	70,6	1,8
	65-74	6,6	7,5	0,9

Liitetaulukko 6. Työlliset sukupuolen ja iän mukaan 2017/06 - 2018/06

		Vuosi/Kuukausi		Muutos	
		2017/06	2018/06	2017/06 - 2018/06	2017/06 - 2018/06
		1000 henkeä	1000 henkeä	1000 henkeä	Prosenttia, %
Sukupuoli	Ikäluokka				
Sukupuolet yhteensä	15-74	2 573	2 672	99	3,8
	15-64	2 502	2 597	95	3,8
	15-24	337	375	38	11,3
	25-34	545	556	11	1,9
	35-44	552	591	39	7,1
	45-54	595	592	-3	-0,6
	55-64	472	482	10	2,1
	65-74	71	76	4	6,3
Miehet	15-74	1 335	1 393	58	4,3
	15-64	1 286	1 343	57	4,4
	15-24	170	185	15	8,7
	25-34	294	304	10	3,2
	35-44	291	310	20	6,9
	45-54	301	307	6	2,1
	55-64	230	236	6	2,7
	65-74	49	50	1	2,3
Naiset	15-74	1 238	1 279	41	3,3
	15-64	1 216	1 254	38	3,1
	15-24	167	190	23	14,0
	25-34	251	252	1	0,4
	35-44	262	281	19	7,3
	45-54	294	285	-10	-3,2
	55-64	242	246	4	1,5
	65-74	22	26	3	14,9

Liitetaulukko 7. Työllisyysasteet sukupuolen ja iän mukaan 2017/06 - 2018/06

		Vuosi/Kuukausi		Muutos
		2017/06	2018/06	2017/06 - 2018/06
		Prosenttia, %	Prosenttia, %	Prosenttiyksikköä
Sukupuoli	Ikäluokka			
Sukupuolet yhteensä	15-74	62,6	64,8	2,3
	15-64	72,5	75,5	3,0
	15-24	53,6	60,6	7,0
	25-34	77,4	78,7	1,3
	35-44	81,7	85,7	3,9
	45-54	84,2	85,9	1,7
	55-64	64,2	65,9	1,6
	65-74	10,8	11,1	0,3
Miehet	15-74	64,6	67,3	2,6
	15-64	73,5	77,0	3,5
	15-24	52,8	58,5	5,7
	25-34	80,8	83,3	2,5
	35-44	83,8	87,9	4,0
	45-54	84,4	88,2	3,8
	55-64	63,8	65,3	1,4
	65-74	15,5	15,3	-0,2
Naiset	15-74	60,5	62,4	1,9
	15-64	71,5	74,1	2,6
	15-24	54,6	62,9	8,3
	25-34	73,7	73,7	0,1
	35-44	79,5	83,4	3,8
	45-54	83,9	83,5	-0,4
	55-64	64,6	66,4	1,8
	65-74	6,5	7,2	0,7

Liitetaulukko 8. Työlliset ammattiaseman mukaan 2017/06 - 2018/06, 15-74-vuotiaat

	Vuosi/Kuukausi		Muutos	Muutos
	2017/06	2018/06	2017/06 - 2018/06	2017/06 - 2018/06
	1000 henkeä	1000 henkeä	1000 henkeä	Prosenttia, %
Ammattiasema				
Työlliset yhteensä	2 573	2 672	99	3,8
Palkansaajat yhteensä	2 245	2 329	84	3,7
Yrittäjät ja yrittäjäperheenjäsenet	329	344	15	4,6

Liitetaulukko 9. Työlliset työntantajasektorin mukaan 2017/06 - 2018/06, 15-74-vuotiaat

	Vuosi/Kuukausi		Muutos	Muutos
	2017/06	2018/06	2017/06 - 2018/06	2017/06 - 2018/06
	1000 henkeä	1000 henkeä	1000 henkeä	Prosenttia, %
Työntantajasektori				
Työntantajasektorit yhteensä (ml. työntantajasektori tuntematon)	2 573	2 672	99	3,8
Yksityinen sektori	1 882	1 988	107	5,7
Julkinen sektori	689	679	-10	-1,4
- valtio	151	146	-5	-3,6
- kunta	538	533	-5	-0,8

Liitetaulukko 10. Työlliset aluehallintovirastojen (AVI) mukaan 2017/06 - 2018/06, 15-74-vuotiaat

	Vuosi/Kuukausi		Muutos	Muutos
	2017/06	2018/06	2017/06 - 2018/06	2017/06 - 2018/06
	1000 henkeä	1000 henkeä	1000 henkeä	Prosenttia, %
Aluehallintovirasto				
Koko maa (ml. Ahvenanmaa)	2 573	2 672	99	3,8
Etelä-Suomen AVI	1 130	1 174	44	3,9
Lounais-Suomen AVI	321	338	16	5,1
Itä-Suomen AVI	246	246	0	0,0
Länsi- ja Sisä-Suomen AVI	563	583	20	3,6
Pohjois-Suomen AVI	222	233	11	4,7
Lapin AVI	74	82	8	10,9

Liitetaulukko 11. Osa-aikatyölliset sukupuolen mukaan 2017/06 - 2018/06, 15-74-vuotiaat

	Vuosi/Kuukausi		Muutos	Muutos
	2017/06	2018/06	2017/06 - 2018/06	2017/06 - 2018/06
	1000 henkeä	1000 henkeä	1000 henkeä	Prosenttia, %
Sukupuoli				
Sukupuolet yhteensä	383	395	12	3,1
Miehet	138	153	15	10,8
Naiset	245	243	-3	-1,2

Liitetaulukko 12. Osa-aikatyöllisten osuus kaikista työllisistä sukupuolen mukaan 2017/06 - 2018/06, 15-74-vuotiaat, %

	Vuosi/Kuukausi		Muutos
	2017/06	2018/06	2017/06 - 2018/06
	Prosenttia, %	Prosenttia, %	Prosenttiyksikköä
Sukupuoli			
Sukupuolet yhteensä	14,9	14,8	-0,1
Miehet	10,3	11,0	0,6
Naiset	19,8	19,0	-0,9

Liitetaulukko 13. Palkansaajat työsuhteen tyypin mukaan 2017/06 - 2018/06, 15-74-vuotiaat

	Vuosi/Kuukausi		Muutos	
	2017/06	2018/06	2017/06 - 2018/06	2017/06 - 2018/06
	1000 henkeä	1000 henkeä	1000 henkeä	Prosenttia, %
Työsuhde				
Palkansaajat yhteensä	2 245	2 329	84	3,7
- jatkuva kokoaikatyö	1 576	1 637	61	3,9
- jatkuva osa-aikatyö	203	190	-13	-6,6
- määräaikainen kokoaikatyö	367	378	11	2,9
- määräaikainen osa-aikatyö	99	124	25	25,5
Määräaikainen työ yhteensä	466	502	36	7,7
Osa-aikainen työ yhteensä	302	314	12	3,9

Liitetaulukko 14. Palkansaajat työsuhteen tyypin mukaan 2017/06 - 2018/06, 15-74-vuotiaat, %

	Vuosi/Kuukausi		Muutos
	2017/06	2018/06	2017/06 - 2018/06
	Prosenttia, %	Prosenttia, %	Prosenttiyksikköä
Palkansaajat yhteensä	100,0	100,0	0,0
- jatkuva kokoaikatyö	70,2	70,3	0,1
- jatkuva osa-aikatyö	9,0	8,1	-0,9
- määräaikainen kokoaikatyö	16,4	16,2	-0,1
- määräaikainen osa-aikatyö	4,4	5,3	0,9
Määräaikainen työ yhteensä	20,8	21,6	0,8
Osa-aikainen työ yhteensä	13,4	13,5	0,0

Liitetaulukko 15. Työttömät sukupuolen ja iän mukaan 2017/06 - 2018/06

		Vuosi/Kuukausi		Muutos	
		2017/06	2018/06	2017/06 - 2018/06	2017/06 - 2018/06
		1000 henkeä	1000 henkeä	1000 henkeä	Prosenttia, %
Sukupuoli	Ikäluokka				
Sukupuolet yhteensä	15-74	250	192	-57	-23,0
	15-64	249	191	-58	-23,4
	15-24	93	61	-33	-34,9
	25-34	48	47	-1	-2,3
	35-44	33	21	-12	-37,1
	45-54	44	26	-18	-41,3
	55-64	30	36	6	19,6
Miehet	15-74	136	104	-32	-23,8
	15-64	136	103	-33	-24,2
	15-24	49	30	-19	-38,8
	25-34	26	29	2	8,3
	35-44	19	12	-7	-35,8
	45-54	27	12	-16	-56,8
	55-64	14	20	6	44,8
Naiset	15-74	114	89	-25	-22,0
	15-64	113	88	-26	-22,6
	15-24	44	31	-14	-30,6
	25-34	22	19	-3	-15,1
	35-44	14	9	-6	-39,0
	45-54	17	14	-3	-16,2
	55-64	16	16	0	-2,7

Liitetaulukko 16. Työttömyysasteet sukupuolen ja iän mukaan 2017/06 - 2018/06

		Vuosi/Kuukausi		Muutos
		2017/06	2018/06	2017/06 - 2018/06
		Prosenttia, %	Prosenttia, %	Prosenttiyksikköä
Sukupuoli	Ikäluokka			
Sukupuolet yhteensä	15-74	8,9	6,7	-2,1
	15-64	9,1	6,9	-2,2
	15-24	21,7	14,0	-7,7
	25-34	8,2	7,8	-0,3
	35-44	5,7	3,4	-2,3
	45-54	6,9	4,2	-2,7
	55-64	6,0	6,9	1,0
Miehet	15-74	9,2	6,9	-2,3
	15-64	9,6	7,1	-2,4
	15-24	22,3	13,9	-8,4
	25-34	8,2	8,6	0,4
	35-44	6,2	3,8	-2,4
	45-54	8,3	3,7	-4,6
	55-64	5,8	8,0	2,2
Naiset	15-74	8,4	6,5	-1,9
	15-64	8,5	6,5	-2,0
	15-24	21,0	14,0	-7,1
	25-34	8,1	6,9	-1,2
	35-44	5,1	3,0	-2,1
	45-54	5,4	4,7	-0,7
	55-64	6,2	5,9	-0,2

Liitetaulukko 17. Työttömyysasteet aluehallintovirastojen (AVI) mukaan 2017/06 - 2018/06, 15-74-vuotiaat

	Vuosi/Kuukausi		Muutos
	2017/06	2018/06	2017/06 - 2018/06
	Prosenttia, %	Prosenttia, %	Prosenttiyksikköä
Aluehallintovirasto			
Koko maa (ml. Ahvenanmaa)	8,9	6,7	-2,1
Etelä-Suomen AVI	8,5	7,5	-1,0
Lounais-Suomen AVI	9,0	4,9	-4,0
Itä-Suomen AVI	10,6	6,8	-3,8
Länsi- ja Sisä-Suomen AVI	8,8	6,3	-2,5
Pohjois-Suomen AVI	9,2	5,3	-3,9
Lapin AVI	.	.	.

Liitetaulukko 18. Kausi- ja satunnaisvaihtelusta tasoitetut sarjat 2018/06

	Työlliset	Työllisyysaste, 15-64-vuotiaat	Työttömät	Työttömät työnhakijat (TEM)	Työttömyysaste, 15-74-vuotiaat	Työttömyysaste, 15-24-vuotiaat
	1000 henkeä	Prosenttia, %	1000 henkeä	1000 henkeä	Prosenttia, %	Prosenttia, %
2016/06	2 446	68,6	238	352	8,8	20,2
2016/07	2 449	68,8	237	351	8,8	20,2
2016/08	2 453	68,9	234	349	8,7	20,1
2016/09	2 454	68,9	234	346	8,7	20,0
2016/10	2 452	68,9	235	343	8,7	20,0
2016/11	2 450	68,8	235	340	8,7	20,0
2016/12	2 450	68,9	234	336	8,7	20,1
2017/01	2 452	69,0	234	330	8,7	20,2
2017/02	2 456	69,1	235	325	8,7	20,2
2017/03	2 460	69,2	237	320	8,8	20,1
2017/04	2 463	69,3	237	316	8,8	20,2
2017/05	2 463	69,3	236	311	8,7	20,2
2017/06	2 465	69,3	234	306	8,7	20,0
2017/07	2 467	69,4	234	301	8,7	19,8
2017/08	2 473	69,6	233	296	8,6	19,5
2017/09	2 481	69,9	231	291	8,5	19,1
2017/10	2 493	70,2	228	287	8,4	18,7
2017/11	2 504	70,6	227	282	8,3	18,4
2017/12	2 512	70,8	227	276	8,2	18,1
2018/01	2 516	71,0	226	273	8,1	17,9
2018/02	2 519	71,1	221	270	7,9	17,7
2018/03	2 522	71,2	215	267	7,8	17,4
2018/04	2 528	71,3	209	265	7,5	17,0
2018/05	2 537	71,6	202	262	7,3	16,5
2018/06	2 544	71,8	197	258	7,2	16,2

Liitetaulukot 2018, 2. neljännes

Liitetaulukko 19. Työvoimatutkimuksen keskeisimmät tunnusluvut sukupuolen mukaan 2017/II - 2018/II

Tunnusluku		Vuosi/Neljännes		Muutos
		2017/II	2018/II	2017/II - 2018/II
		Prosenttia, %	Prosenttia, %	Prosenttiyksikköä
	Sukupuoli			
Työllisyysaste, 15-64-vuotiaat	Sukupuolet yhteensä	70,2	72,6	2,5
	Miehet	71,3	73,3	2,1
	Naiset	69,0	71,9	2,9
Työttömyysaste, 15-74-vuotiaat	Sukupuolet yhteensä	9,9	8,2	-1,8
	Miehet	10,1	8,4	-1,7
	Naiset	9,8	7,9	-1,9
Työvoimaosuus, 15-74-vuotiaat	Sukupuolet yhteensä	67,4	68,0	0,6
	Miehet	69,7	70,0	0,3
	Naiset	65,0	65,9	0,9

Liitetaulukko 20. Väestö työmarkkina-aseman ja sukupuolen mukaan 2017/II - 2018/II, 15-74-vuotiaat

Sukupuoli		Vuosi/Neljännes		Muutos	Muutos
		2017/II	2018/II	2017/II - 2018/II	2017/II - 2018/II
		1000 henkeä	1000 henkeä	1000 henkeä	Prosenttia, %
	Työmarkkina-asema				
Sukupuolet yhteensä	Väestö yhteensä	4 111	4 122	11	0,3
	Työvoima yhteensä	2 769	2 802	33	1,2
	- työlliset	2 494	2 573	79	3,2
	- työttömät	275	229	-46	-16,7
	Työvoiman ulkopuolella olevat	1 342	1 320	-22	-1,6
Miehet	Väestö yhteensä	2 064	2 071	7	0,3
	Työvoima yhteensä	1 439	1 450	11	0,8
	- työlliset	1 294	1 328	34	2,6
	- työttömät	145	122	-23	-15,8
	Työvoiman ulkopuolella olevat	625	621	-5	-0,7
Naiset	Väestö yhteensä	2 046	2 051	5	0,2
	Työvoima yhteensä	1 330	1 352	22	1,6
	- työlliset	1 200	1 245	45	3,7
	- työttömät	130	107	-23	-17,8
	Työvoiman ulkopuolella olevat	717	699	-17	-2,4

Liitetaulukko 21. Väestö sukupuolen ja iän mukaan 2017/II - 2018/II

		Vuosi/Neljäsnes		Muutos	Muutos
		2017/II	2018/II	2017/II - 2018/II	2017/II - 2018/II
		1000 henkeä	1000 henkeä	1000 henkeä	Prosenttia, %
Sukupuoli	Ikäluokka				
Sukupuolet yhteensä	15-74	4 111	4 122	11	0,3
	15-64	3 455	3 439	-16	-0,5
	15-24	630	620	-10	-1,6
	25-34	705	707	2	0,2
	35-44	674	689	14	2,1
	45-54	709	691	-18	-2,5
	55-64	736	732	-4	-0,5
	65-74	656	683	27	4,1
Miehet	15-74	2 064	2 071	7	0,3
	15-64	1 753	1 746	-7	-0,4
	15-24	324	318	-6	-2,0
	25-34	363	365	2	0,4
	35-44	346	353	8	2,2
	45-54	358	349	-9	-2,6
	55-64	362	362	-0	-0,1
	65-74	311	325	13	4,3
Naiset	15-74	2 046	2 051	5	0,2
	15-64	1 702	1 693	-9	-0,5
	15-24	306	302	-4	-1,2
	25-34	342	342	0	0,1
	35-44	329	336	7	2,1
	45-54	351	343	-8	-2,4
	55-64	374	370	-4	-1,0
	65-74	345	358	14	4,0

Liitetaulukko 22. Työvoima sukupuolen ja iän mukaan 2017/II - 2018/II

		Vuosi/Neljäsnes		Muutos	Muutos
		2017/II	2018/II	2017/II - 2018/II	2017/II - 2018/II
		1000 henkeä	1000 henkeä	1000 henkeä	Prosenttia, %
Sukupuoli	Ikäluokka				
Sukupuolet yhteensä	15-74	2 769	2 802	33	1,2
	15-64	2 698	2 725	27	1,0
	15-24	381	381	-1	-0,2
	25-34	587	593	6	1,1
	35-44	589	619	30	5,0
	45-54	640	621	-20	-3,1
	55-64	500	512	12	2,4
	65-74	71	77	6	7,9
Miehet	15-74	1 439	1 450	11	0,8
	15-64	1 394	1 402	8	0,6
	15-24	190	183	-7	-3,6
	25-34	320	325	5	1,4
	35-44	313	327	13	4,3
	45-54	326	316	-10	-3,2
	55-64	245	252	7	2,9
	65-74	45	48	3	7,2
Naiset	15-74	1 330	1 352	22	1,6
	15-64	1 304	1 323	19	1,5
	15-24	192	198	6	3,2
	25-34	267	269	2	0,7
	35-44	276	292	16	5,8
	45-54	314	304	-9	-3,0
	55-64	255	260	5	1,8
	65-74	26	28	2	9,2

Liitetaulukko 23. Työvoimaosuudet sukupuolen ja iän mukaan 2017/II - 2018/II

		Vuosi/Neljännes		Muutos
		2017/II	2018/II	2017/II - 2018/II
		Prosenttia, %	Prosenttia, %	Prosenttiyksikköä
Sukupuoli	Ikäluokka			
Sukupuolet yhteensä	15-74	67,4	68,0	0,6
	15-64	78,1	79,3	1,2
	15-24	60,5	61,4	0,9
	25-34	83,3	84,0	0,7
	35-44	87,3	89,8	2,5
	45-54	90,3	89,7	-0,5
	55-64	68,0	70,0	2,0
	65-74	10,8	11,2	0,4
Miehet	15-74	69,7	70,0	0,3
	15-64	79,5	80,3	0,8
	15-24	58,5	57,6	-1,0
	25-34	88,1	88,9	0,9
	35-44	90,6	92,4	1,8
	45-54	91,2	90,7	-0,5
	55-64	67,7	69,7	2,0
	65-74	14,4	14,8	0,4
Naiset	15-74	65,0	65,9	0,9
	15-64	76,6	78,2	1,5
	15-24	62,6	65,4	2,8
	25-34	78,2	78,7	0,5
	35-44	83,9	87,0	3,1
	45-54	89,4	88,8	-0,6
	55-64	68,2	70,2	2,0
	65-74	7,6	7,9	0,4

Liitetaulukko 24. Työlliset sukupuolen ja iän mukaan 2017/II - 2018/II

		Vuosi/Neljännes		Muutos	Muutos
		2017/II	2018/II	2017/II - 2018/II	2017/II - 2018/II
		1000 henkeä	1000 henkeä	1000 henkeä	Prosenttia, %
Sukupuoli	Ikäluokka				
Sukupuolet yhteensä	15-74	2 494	2 573	79	3,2
	15-64	2 424	2 497	74	3,1
	15-24	277	299	22	7,8
	25-34	533	544	11	2,1
	35-44	555	589	34	6,1
	45-54	600	590	-10	-1,7
	55-64	459	477	17	3,8
	65-74	70	75	5	7,1
Miehet	15-74	1 294	1 328	34	2,6
	15-64	1 249	1 281	31	2,5
	15-24	137	143	6	4,5
	25-34	290	295	5	1,6
	35-44	297	310	13	4,5
	45-54	303	301	-2	-0,6
	55-64	222	232	9	4,1
	65-74	45	48	3	6,4
Naiset	15-74	1 200	1 245	45	3,7
	15-64	1 174	1 217	43	3,6
	15-24	140	156	15	10,9
	25-34	242	249	7	2,8
	35-44	258	279	21	8,0
	45-54	297	288	-8	-2,8
	55-64	237	245	8	3,5
	65-74	26	28	2	8,4

Liitetaulukko 25. Työllisyysasteet sukupuolen ja iän mukaan 2017/II - 2018/II

		Vuosi/Neljännes		Muutos
		2017/II	2018/II	2017/II - 2018/II
		Prosenttia, %	Prosenttia, %	Prosenttiyksikköä
Sukupuoli	Ikäluokka			
Sukupuolet yhteensä	15-74	60,7	62,4	1,8
	15-64	70,2	72,6	2,5
	15-24	44,0	48,1	4,2
	25-34	75,6	77,0	1,4
	35-44	82,3	85,4	3,2
	45-54	84,6	85,3	0,7
	55-64	62,4	65,1	2,7
	65-74	10,7	11,0	0,3
Miehet	15-74	62,7	64,1	1,4
	15-64	71,3	73,3	2,1
	15-24	42,2	45,0	2,8
	25-34	79,9	80,8	0,9
	35-44	85,9	87,7	1,9
	45-54	84,7	86,4	1,7
	55-64	61,4	64,0	2,6
	65-74	14,3	14,6	0,3
Naiset	15-74	58,6	60,7	2,1
	15-64	69,0	71,9	2,9
	15-24	45,8	51,4	5,6
	25-34	71,0	72,9	1,9
	35-44	78,5	83,1	4,6
	45-54	84,4	84,1	-0,4
	55-64	63,3	66,2	2,9
	65-74	7,5	7,8	0,3

Liitetaulukko 26. Työlliset ammattiaseman mukaan 2017/II - 2018/II, 15-74-vuotiaat

	Vuosi/Neljännes		Muutos	Muutos
	2017/II	2018/II	2017/II - 2018/II	2017/II - 2018/II
	1000 henkeä	1000 henkeä	1000 henkeä	Prosenttia, %
Ammattiasema				
Työlliset yhteensä	2 494	2 573	79	3,2
Palkansaajat yhteensä	2 161	2 236	75	3,5
Yrittäjät ja yrittäjäperheenjäsenet	332	337	4	1,3

Liitetaulukko 27. Työlliset työnantajasektorin mukaan 2017/II - 2018/II, 15-74-vuotiaat

	Vuosi/Neljännes		Muutos	Muutos
	2017/II	2018/II	2017/II - 2018/II	2017/II - 2018/II
	1000 henkeä	1000 henkeä	1000 henkeä	Prosenttia, %
Työnantajasektori				
Työnantajasektorit yhteensä (ml. työnantajasektori tuntematon)	2 494	2 573	79	3,2
Yksityinen sektori	1 803	1 883	79	4,4
Julkinen sektori	688	685	-3	-0,5
- valtio	144	147	3	2,3
- kunta	544	538	-6	-1,2

Liitetaulukko 28. Työlliset toimialoittain (TOL 2008) 2017/II - 2018/II, 15-74-vuotiaat

		Vuosi/Neljännes		Muutos	Muutos
		2017/II	2018/II	2017/II - 2018/II	2017/II - 2018/II
		1000 henkeä	1000 henkeä	1000 henkeä	Prosenttia, %
Toimiala	TOL 2008				
Toimialat yhteensä	00-99	2 494	2 573	79	3,2
A, B Maa-, metsä- ja kalatalous; kaivostoiminta	01-09	101	104	3	3,3
Maatalous	01	75	76	1	0,8
C Teollisuus	10-33	325	339	13	4,1
Elintarvikkeiden, tekstiilien ja vaatteiden valmistus	10-15	42	44	2	4,9
Sahatavaran ja paperin sekä paperituotteiden valmistus; painaminen ja jäljentäminen	16-18	49	49	0	0,0
Kemikaalien, lääkkeiden yms. valmistus	19-23	46	48	1	2,8
Metallien jalostus; metallituotteiden valmistus (pl. koneet ja laitteet)	24-25	56	55	-1	-0,9
Elektronisten ja optisten tuotteiden, sähkölaitteiden, koneiden ja kulkuneuvojen valmistus	26-30	99	103	4	4,2
Huonekalujen ym. valmistus; koneiden ja laitteiden huolto ja asennus	31-33	33	40	6	18,8
D, E Sähkö-, kaasu-, lämpö-, vesi-, viemäri- ja jätevesihuolto	35-39	31	24	-6	-21,0
F Rakentaminen	41-43	189	196	8	4,0
Talonrakentaminen	41	73	74	1	1,7
Erikoistunut rakennustoiminta	43	96	100	4	4,5
G Tukku- ja vähittäiskauppa; moottoriajoneuvojen ja moottoripyörien korjaus	45-47	290	299	9	3,3
Moottoriajoneuvojen tukku- ja vähittäiskauppa sekä korjaus	45	43	47	4	8,3
Tukkukauppa (pl. moottoriajoneuvojen kauppa)	46	89	86	-3	-2,9
Vähittäiskauppa (pl. moottoriajoneuvojen kauppa)	47	158	167	8	5,3
H Kuljetus ja varastointi	49-53	138	147	10	7,0
Maa-, vesi- ja ilmaliikenne	49-51	87	95	8	9,1
Varastointi ja liikennettä palveleva toiminta; posti- ja kuriiritoiminta	52-53	51	53	2	3,5
I Majoitus- ja ravitsemistoiminta	55-56	87	90	3	3,1
J Informaatio ja viestintä	58-63	107	113	5	5,0
K, L Rahoitus- ja vakuutustoiminta; kiinteistöala	64-68	85	78	-7	-8,1
M Ammatillinen, tieteellinen ja tekninen toiminta	69-75	168	174	7	3,9
Arkkitehti- ja insinööripalvelut; tekninen testaus ja analysointi	71	63	69	6	9,1
N Hallinto- ja tukipalvelutoiminta	77-82	115	116	1	1,1
Kiinteistön- ja maisemanhoito	81	66	66	1	0,9
O Julkinen hallinto ja maanpuolustus; pakollinen sosiaalivakuutus	84	116	119	3	2,9
P Koulutus	85	176	186	10	5,5
Q Terveys- ja sosiaalipalvelut	86-88	411	425	14	3,4
Terveyspalvelut	86	189	193	3	1,7
Sosiaalihuollon laitospalvelut	87	91	100	10	10,8
Sosiaalihuollon avopalvelut	88	131	132	1	0,8
R Taiteet, viihde ja virkistys	90-93	68	64	-4	-6,0
S-U Muu palvelutoiminta yms.	94-99	85	90	5	6,2
X Toimiala tuntematon	00	2	8	.	.

Liitetaulukko 29. Työllisten tehdyt työtunnit toimialoittain (TOL 2008) 2017/II - 2018/II, 15-74-vuotiaat

		Vuosi/Neljäsnes		Muutos	Muutos
		2017/II	2018/II	2017/II - 2018/II	2017/II - 2018/II
		Miljoonaa tuntia	Miljoonaa tuntia	Miljoonaa tuntia	Prosenttia, %
Toimiala	TOL 2008				
Toimialat yhteensä	00-99	1017,7	1061,2	43,5	4,3
A, B Maa-, metsä- ja kalatalous; kaivostoiminta	01-09	53,7	55,8	2,1	3,9
Maatalous	01	41,8	43,5	1,8	4,3
C Teollisuus	10-33	143,9	146,8	2,9	2,0
Elintarvikkeiden, tekstiilien ja vaatteiden valmistus	10-15	17,8	17,8	0,0	0,1
Sahatavaran ja paperin sekä paperituotteiden valmistus; painaminen ja jäljentäminen	16-18	21,0	20,8	-0,3	-1,2
Kemikaalien, lääkkeiden yms. valmistus	19-23	20,4	20,6	0,2	1,0
Metallien jalostus; metallituotteiden valmistus (pl. koneet ja laitteet)	24-25	25,0	24,1	-1,0	-3,8
Elektronisten ja optisten tuotteiden, sähkölaitteiden, koneiden ja kulkuneuvojen valmistus	26-30	43,8	46,3	2,5	5,7
Huonekalujen ym. valmistus; koneiden ja laitteiden huolto ja asennus	31-33	15,9	17,3	1,4	8,9
D, E Sähkö-, kaasu-, lämpö-, vesi-, viemäri- ja jätevesihuolto	35-39	13,1	9,7	-3,3	-25,6
F Rakentaminen	41-43	85,7	89,3	3,6	4,2
Talonrakentaminen	41	31,9	33,6	1,7	5,4
Erikoistunut rakennustoiminta	43	44,4	46,1	1,7	3,9
G Tukku- ja vähittäiskauppa; moottoriajoneuvojen ja moottoripyörien korjaus	45-47	117,3	123,0	5,8	4,9
Moottoriajoneuvojen tukku- ja vähittäiskauppa sekä korjaus	45	19,1	22,1	3,0	15,9
Tukkukauppa (pl. moottoriajoneuvojen kauppa)	46	39,6	39,3	-0,3	-0,8
Vähittäiskauppa (pl. moottoriajoneuvojen kauppa)	47	58,5	61,6	3,0	5,2
H Kuljetus ja varastointi	49-53	58,5	63,1	4,5	7,7
Maa-, vesi- ja ilmaliikenne	49-51	40,3	43,2	2,9	7,3
Varastointi ja liikennettä palveleva toiminta; posti- ja kuriiritoiminta	52-53	18,2	19,8	1,6	8,8
I Majointus- ja ravitsemistoiminta	55-56	33,5	35,7	2,2	6,6
J Informaatio ja viestintä	58-63	46,1	47,5	1,4	3,1
K, L Rahoitus- ja vakuutustoiminta; kiinteistöala	64-68	34,7	33,0	-1,7	-5,0
M Ammatillinen, tieteellinen ja tekninen toiminta	69-75	69,9	74,2	4,3	6,1
Arkkitehti- ja insinööripalvelut; tekninen testaus ja analysointi	71	26,3	30,3	4,0	15,2
N Hallinto- ja tukipalvelutoiminta	77-82	45,9	46,6	0,8	1,7
Kiinteistön- ja maisemanhoito	81	25,8	25,2	-0,6	-2,4
O Julkinen hallinto ja maanpuolustus; pakollinen sosiaalivakuutus	84	46,8	49,3	2,5	5,4
P Koulutus	85	60,6	63,3	2,7	4,4

		Vuosi/Neljäsnes		Muutos	Muutos
		2017/II	2018/II	2017/II - 2018/II	2017/II - 2018/II
		Miljoonaa tuntia	Miljoonaa tuntia	Miljoonaa tuntia	Prosenttia, %
Q Terveys- ja sosiaalipalvelut	86-88	152,7	163,8	11,1	7,2
Terveyspalvelut	86	71,5	75,4	3,9	5,4
Sosiaalihuollon laitospalvelut	87	35,0	37,9	2,8	8,1
Sosiaalihuollon avopalvelut	88	46,3	50,6	4,3	9,4
R Taiteet, viihde ja virkistys	90-93	23,2	22,3	-0,9	-4,0
S-U Muu palvelutoiminta yms.	94-99	31,3	34,6	3,4	10,7
X Toimiala tuntematon	00	1,0	3,2	.	.

Liitetaulukko 30. Työlliset aluehallintovirastojen (AVI) mukaan 2017/II - 2018/II, 15-74-vuotiaat

	Vuosi/Neljäsnes		Muutos	Muutos
	2017/II	2018/II	2017/II - 2018/II	2017/II - 2018/II
	1000 henkeä	1000 henkeä	1000 henkeä	Prosenttia, %
Aluehallintovirasto				
Koko maa (ml. Ahvenanmaa)	2 494	2 573	79	3,2
Etelä-Suomen AVI	1 108	1 134	26	2,4
Lounais-Suomen AVI	304	325	20	6,6
Itä-Suomen AVI	233	238	4	1,8
Länsi- ja Sisä-Suomen AVI	548	564	16	3,0
Pohjois-Suomen AVI	212	219	7	3,1
Lapin AVI	73	78	6	7,6

Liitetaulukko 31. Työlliset maakunnan (2011) mukaan 2017/II - 2018/II, 15-74-vuotiaat

	Vuosi/Neljännes		Muutos	Muutos
	2017/II	2018/II	2017/II - 2018/II	2017/II - 2018/II
	1000 henkeä	1000 henkeä	1000 henkeä	Prosenttia, %
Maakunta				
Koko maa (ml. Ahvenanmaa)	2 494	2 573	79	3,2
Uusimaa	817	840	24	2,9
Varsinais-Suomi	214	226	12	5,8
Satakunta	91	98	8	8,5
Kanta-Häme	80	82	2	2,2
Pirkanmaa	228	238	10	4,5
Päijät-Häme	87	86	-1	-1,1
Kymenlaakso	72	72	0	0,3
Etelä-Karjala	52	53	1	2,7
Etelä-Savo	61	62	1	2,4
Pohjois-Savo	106	107	1	1,1
Pohjois-Karjala	67	68	2	2,4
Keski-Suomi	119	120	1	0,9
Etelä-Pohjanmaa	87	90	3	3,1
Pohjanmaa	83	87	4	5,4
Keski-Pohjanmaa	32	29	-2	-7,0
Pohjois-Pohjanmaa	184	190	6	3,1
Kainuu	28	29	1	3,6
Lappi	73	78	6	7,6

Liitetaulukko 32. Osa-aikatyölliset sukupuolen mukaan 2017/II - 2018/II, 15-74-vuotiaat

	Vuosi/Neljännes		Muutos	Muutos
	2017/II	2018/II	2017/II - 2018/II	2017/II - 2018/II
	1000 henkeä	1000 henkeä	1000 henkeä	Prosenttia, %
Sukupuoli				
Sukupuolet yhteensä	408	416	9	2,1
Miehet	146	151	5	3,6
Naiset	262	265	3	1,3

Liitetaulukko 33. Osa-aikatyöllisten osuus kaikista työllisistä sukupuolen mukaan 2017/II - 2018/II, 15-74-vuotiaat, %

	Vuosi/Neljännes		Muutos
	2017/II	2018/II	2017/II - 2018/II
	Prosenttia, %	Prosenttia, %	Prosenttiyksikköä
Sukupuoli			
Sukupuolet yhteensä	16,3	16,2	-0,2
Miehet	11,3	11,4	0,1
Naiset	21,8	21,3	-0,5

Liitetaulukko 34. Palkansaajat toimialoittain (TOL 2008) 2017/II - 2018/II, 15-74-vuotiaat

	TOL 2008	Vuosi/Neljäsnes		Muutos	Muutos
		2017/II	2018/II	2017/II - 2018/II	2017/II - 2018/II
		1000 henkeä	1000 henkeä	1000 henkeä	Prosenttia, %
Toimiala	TOL 2008				
Toimialat yhteensä	00-99	2 161	2 236	75	3,5
A, B Maa-, metsä- ja kalatalous; kaivostoiminta	01-09	36	35	-1	-3,0
Maatalous	01	21	17	-4	-17,0
C Teollisuus	10-33	304	316	12	3,9
Elintarvikkeiden, tekstiilien ja vaatteiden valmistus	10-15	38	40	2	4,1
Sahatavaran ja paperin sekä paperituotteiden valmistus; painaminen ja jäljentäminen	16-18	46	46	-0	-1,1
Kemikaalien, lääkkeiden yms. valmistus	19-23	44	46	2	5,0
Metallien jalostus; metallituotteiden valmistus (pl. koneet ja laitteet)	24-25	51	51	-0	-0,2
Elektronisten ja optisten tuotteiden, sähkölaitteiden, koneiden ja kulkuneuvojen valmistus	26-30	97	99	3	2,8
Huonekalujen ym. valmistus; koneiden ja laitteiden huolto ja asennus	31-33	28	34	6	21,0
D, E Sähkö-, kaasu-, lämpö-, vesi-, viemäri- ja jätevesihuolto	35-39	30	24	-7	-21,4
F Rakentaminen	41-43	142	152	10	7,3
Talonrakentaminen	41	52	55	3	6,6
Erikoistunut rakennustoiminta	43	72	77	5	7,4
G Tukku- ja vähittäiskauppa; moottoriajoneuvojen ja moottoripyörien korjaus	45-47	255	261	7	2,6
Moottoriajoneuvojen tukku- ja vähittäiskauppa sekä korjaus	45	36	40	4	10,7
Tukkukauppa (pl. moottoriajoneuvojen kauppa)	46	78	75	-2	-2,9
Vähittäiskauppa (pl. moottoriajoneuvojen kauppa)	47	141	146	5	3,6
H Kuljetus ja varastointi	49-53	119	129	9	7,8
Maa-, vesi- ja ilmaliikenne	49-51	70	78	7	10,6
Varastointi ja liikennettä palveleva toiminta; posti- ja kuriiritoiminta	52-53	49	51	2	3,8
I Majoitus- ja ravitsemistoiminta	55-56	76	80	4	5,8
J Informaatio ja viestintä	58-63	94	100	6	6,6
K, L Rahoitus- ja vakuutusstoiminta; kiinteistöala	64-68	78	70	-8	-10,1
M Ammatillinen, tieteellinen ja tekninen toiminta	69-75	130	136	6	4,5
Arkkitehti- ja insinööripalvelut; tekninen testaus ja analysointi	71	56	61	6	10,2
N Hallinto- ja tukipalvelutoiminta	77-82	102	106	3	3,3
Kiinteistön- ja maisemanhoito	81	58	59	1	1,8
O Julkinen hallinto ja maanpuolustus; pakollinen sosiaalivakuutus	84	116	119	3	2,9
P Koulutus	85	172	182	10	6,0
Q Terveys- ja sosiaalipalvelut	86-88	391	402	11	2,8
Terveyspalvelut	86	175	176	2	0,9
Sosiaalihuollon laitospalvelut	87	90	99	9	9,6
Sosiaalihuollon avopalvelut	88	126	127	1	0,6
R Taiteet, viihde ja virkistys	90-93	52	49	-3	-6,0
S-U Muu palvelutoiminta yms.	94-99	63	69	6	8,9
X Toimiala tuntematon	00	2	7	.	.

Liitetaulukko 35. Palkansaajien tehdyt työtunnit toimialoittain (TOL 2008) 2017/II - 2018/II, 15-74-vuotiaat

		Vuosi/Neljännes		Muutos	Muutos
		2017/II	2018/II	2017/II - 2018/II	2017/II - 2018/II
		Miljoonaa tuntia	Miljoonaa tuntia	Miljoonaa tuntia	Prosenttia, %
Toimiala	TOL 2008				
Toimialat yhteensä	00-99	860,1	895,3	35,2	4,1
A, B Maa-, metsä- ja kalatalous; kaivostoiminta	01-09	17,0	17,1	0,1	0,3
Maatalous	01	10,2	9,0	-1,1	-11,0
C Teollisuus	10-33	132,5	136,3	3,9	2,9
Elintarvikkeiden, tekstiilien ja vaatteiden valmistus	10-15	15,8	15,8	0,0	-0,1
Sahatavaran ja paperin sekä paperituotteiden valmistus; painaminen ja jäljentäminen	16-18	19,9	19,5	-0,4	-1,9
Kemikaalien, lääkkeiden yms. valmistus	19-23	18,9	19,7	0,8	4,2
Metallien jalostus; metallituotteiden valmistus (pl. koneet ja laitteet)	24-25	22,3	22,2	-0,2	-0,8
Elektronisten ja optisten tuotteiden, sähkölaitteiden, koneiden ja kulkuneuvojen valmistus	26-30	42,7	44,4	1,7	4,0
Huonekalujen ym. valmistus; koneiden ja laitteiden huolto ja asennus	31-33	12,8	14,8	2,0	15,3
D, E Sähkö-, kaasu-, lämpö-, vesi-, viemäri- ja jätevesihuolto	35-39	12,9	9,7	-3,3	-25,2
F Rakentaminen	41-43	63,4	66,5	3,1	4,9
Talonrakentaminen	41	22,8	24,4	1,5	6,8
Erikoistunut rakennustoiminta	43	32,2	34,0	1,8	5,6
G Tukku- ja vähittäiskauppa; moottoriajoneuvojen ja moottoripyörien korjaus	45-47	99,8	103,5	3,7	3,7
Moottoriajoneuvojen tukku- ja vähittäiskauppa sekä korjaus	45	15,2	18,5	3,2	21,3
Tukkukauppa (pl. moottoriajoneuvojen kauppa)	46	34,5	34,1	-0,4	-1,2
Vähittäiskauppa (pl. moottoriajoneuvojen kauppa)	47	50,0	50,9	0,9	1,8
H Kuljetus ja varastointi	49-53	48,9	52,3	3,4	6,9
Maa-, vesi- ja ilmaliikenne	49-51	31,4	33,2	1,8	5,8
Varastointi ja liikennettä palveleva toiminta; posti- ja kuriiritoiminta	52-53	17,6	19,1	1,6	8,8
I Majoitus- ja ravitsemistoiminta	55-56	26,7	29,0	2,2	8,3
J Informaatio ja viestintä	58-63	39,8	41,9	2,1	5,2
K, L Rahoitus- ja vakuutus toiminta; kiinteistöala	64-68	31,3	29,1	-2,2	-7,1
M Ammatillinen, tieteellinen ja tekninen toiminta	69-75	54,6	58,1	3,5	6,5
Arkkitehti- ja insinööripalvelut; tekninen testaus ja analysointi	71	23,1	26,7	3,6	15,6
N Hallinto- ja tukipalvelutoiminta	77-82	39,6	41,7	2,0	5,1
Kiinteistön- ja maisemanhoito	81	22,0	22,1	0,1	0,5
O Julkinen hallinto ja maanpuolustus; pakollinen sosiaalivakuutus	84	46,7	49,3	2,5	5,4
P Koulutus	85	58,6	61,6	3,0	5,1

		Vuosi/Neljännes		Muutos	Muutos
		2017/II	2018/II	2017/II - 2018/II	2017/II - 2018/II
		Miljoonaa tuntia	Miljoonaa tuntia	Miljoonaa tuntia	Prosenttia, %
Q Terveys- ja sosiaalipalvelut	86-88	146,4	154,4	8,0	5,5
Terveyspalvelut	86	67,0	69,7	2,7	4,1
Sosiaalihuollon laitospalvelut	87	34,6	36,3	1,7	4,9
Sosiaalihuollon avopalvelut	88	44,8	48,3	3,6	8,0
R Taiteet, viihde ja virkistys	90-93	18,3	16,4	-1,9	-10,4
S-U Muu palvelutoiminta yms.	94-99	22,8	25,5	2,7	12,0
X Toimiala tuntematon	00	0,8	3,0	.	.

Liitetaulukko 36. Palkansaajat työsuhteen tyypin mukaan 2017/II - 2018/II, 15-74-vuotiaat

	Vuosi/Neljännes		Muutos	Muutos
	2017/II	2018/II	2017/II - 2018/II	2017/II - 2018/II
	1000 henkeä	1000 henkeä	1000 henkeä	Prosenttia, %
Työsuhte				
Palkansaajat yhteensä	2 161	2 236	75	3,5
- jatkuva kokoaikatyö	1 552	1 598	46	3,0
- jatkuva osa-aikatyö	226	230	4	1,8
- määräaikainen kokoaikatyö	280	297	16	5,8
- määräaikainen osa-aikatyö	103	111	8	7,8
Määräaikainen työ yhteensä	383	408	24	6,4
Osa-aikainen työ yhteensä	329	341	12	3,6

Liitetaulukko 37. Palkansaajat työsuhteen tyypin mukaan 2017/II - 2018/II, 15-74-vuotiaat, %

	Vuosi/Neljännes		Muutos
	2017/II	2018/II	2017/II - 2018/II
	Prosenttia, %	Prosenttia, %	Prosenttiyksikköä
Työsuhte			
Palkansaajat yhteensä	100,0	100,0	0,0
- jatkuva kokoaikatyö	71,8	71,5	-0,3
- jatkuva osa-aikatyö	10,5	10,3	-0,2
- määräaikainen kokoaikatyö	13,0	13,3	0,3
- määräaikainen osa-aikatyö	4,8	5,0	0,2
Määräaikainen työ yhteensä	17,7	18,2	0,5
Osa-aikainen työ yhteensä	15,2	15,3	0,0

Liitetaulukko 38. Palkansaajien alle vuoden kestäneet työsuhteet työsuhteen tyypin mukaan 2017/II - 2018/II, 15-74-vuotiaat

	Vuosi/Neljäsnes		Muutos	
	2017/II	2018/II	2017/II - 2018/II	2017/II - 2018/II
	1000 henkeä	1000 henkeä	1000 henkeä	Prosenttia, %
Työsuhde				
Palkansaajat yhteensä	486	521	34	7,1
- jatkuva kokoaikatyö	150	174	24	16,2
- jatkuva osa-aikatyö	54	55	2	3,4
- määräaikainen kokoaikatyö	205	208	4	1,7
- määräaikainen osa-aikatyö	78	83	5	6,2
Määräaikainen työ yhteensä	283	291	8	2,9
Osa-aikainen työ yhteensä	132	138	7	5,0

Liitetaulukko 39. Palkansaajien alle vuoden kestäneet työsuhteet työsuhteen tyypin mukaan 2017/II - 2018/II, 15-74-vuotiaat, %

	Vuosi/Neljäsnes		Muutos
	2017/II	2018/II	2017/II - 2018/II
	Prosenttia, %	Prosenttia, %	Prosenttiyksikköä
Työsuhde			
Palkansaajat yhteensä	100,0	100,0	0,0
- jatkuva kokoaikatyö	30,8	33,5	2,6
- jatkuva osa-aikatyö	11,0	10,6	-0,4
- määräaikainen kokoaikatyö	42,1	40,0	-2,1
- määräaikainen osa-aikatyö	16,0	15,9	-0,1
Määräaikainen työ yhteensä	58,2	55,9	-2,3
Osa-aikainen työ yhteensä	27,0	26,5	-0,5

Liitetaulukko 40. Työttömät sukupuolen ja iän mukaan 2017/II - 2018/II

		Vuosi/Neljäsnes		Muutos	Muutos
		2017/II	2018/II	2017/II - 2018/II	2017/II - 2018/II
		1000 henkeä	1000 henkeä	1000 henkeä	Prosenttia, %
Sukupuoli	Ikäluokka				
Sukupuolet yhteensä	15-74	275	229	-46	-16,7
	15-64	275	228	-47	-17,0
	15-24	104	82	-22	-21,3
	25-34	54	49	-5	-9,1
	35-44	34	30	-4	-12,4
	45-54	41	31	-10	-23,6
	55-64	41	35	-6	-13,7
Miehet	15-74	145	122	-23	-15,8
	15-64	145	122	-23	-16,0
	15-24	53	40	-13	-24,6
	25-34	30	30	-0	-0,2
	35-44	16	17	0	1,5
	45-54	23	15	-9	-36,5
	55-64	23	21	-2	-8,5
Naiset	15-74	130	107	-23	-17,8
	15-64	130	106	-23	-18,0
	15-24	52	42	-9	-17,9
	25-34	25	20	-5	-19,9
	35-44	18	13	-5	-25,2
	45-54	17	16	-1	-6,1
	55-64	18	15	-4	-20,0

Liitetaulukko 41. Työttömyysaste sukupuolen ja iän mukaan 2017/II - 2018/II

		Vuosi/Neljännes		Muutos
		2017/II	2018/II	2017/II - 2018/II
		Prosenttia, %	Prosenttia, %	Prosenttiyksikköä
Sukupuoli	Ikäluokka			
Sukupuolet yhteensä	15-74	9,9	8,2	-1,8
	15-64	10,2	8,4	-1,8
	15-24	27,4	21,6	-5,8
	25-34	9,2	8,3	-0,9
	35-44	5,8	4,9	-1,0
	45-54	6,3	5,0	-1,3
	55-64	8,2	6,9	-1,3
Miehet	15-74	10,1	8,4	-1,7
	15-64	10,4	8,7	-1,7
	15-24	27,9	21,8	-6,1
	25-34	9,3	9,1	-0,2
	35-44	5,2	5,1	-0,1
	45-54	7,1	4,7	-2,5
	55-64	9,3	8,2	-1,0
Naiset	15-74	9,8	7,9	-1,9
	15-64	9,9	8,0	-1,9
	15-24	26,9	21,4	-5,5
	25-34	9,2	7,3	-1,9
	35-44	6,5	4,6	-1,9
	45-54	5,5	5,3	-0,2
	55-64	7,2	5,6	-1,5

Liitetaulukko 42. Työttömyysasteet aluehallintovirastojen (AVI) mukaan 2017/II - 2018/II

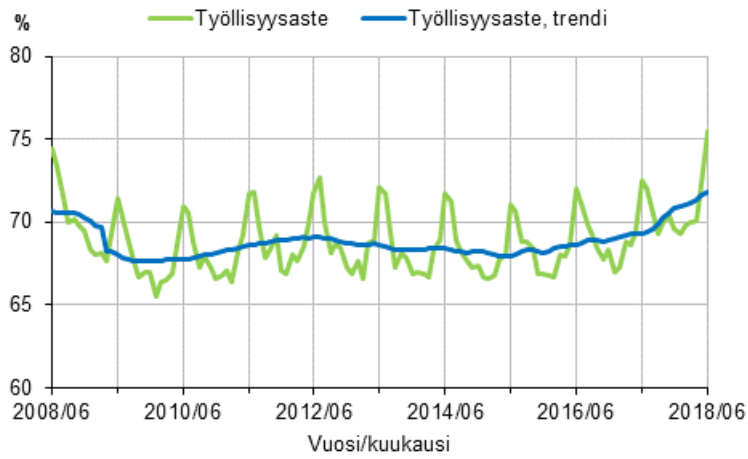
	Vuosi/Neljännes		Muutos
	2017/II	2018/II	2017/II - 2018/II
	Prosenttia, %	Prosenttia, %	Prosenttiyksikköä
Aluehallintovirasto			
Koko maa (ml. Ahvenanmaa)	9,9	8,2	-1,8
Etelä-Suomen AVI	8,9	8,2	-0,8
Lounais-Suomen AVI	11,0	6,4	-4,5
Itä-Suomen AVI	11,5	9,8	-1,6
Länsi- ja Sisä-Suomen AVI	10,1	8,2	-1,9
Pohjois-Suomen AVI	11,2	8,5	-2,7
Lapin AVI	12,0	9,9	-2,1

Liitetaulukko 43. Työttömyysasteet maakunnan (2011) mukaan 2017/II - 2018/II

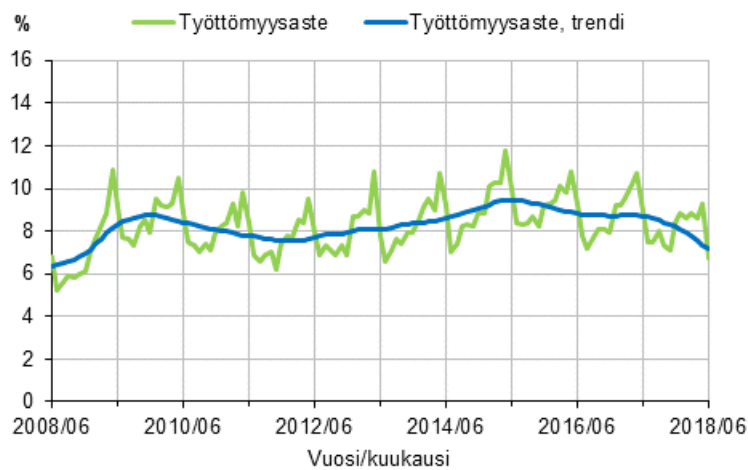
	Vuosi/Neljäsnes		Muutos
	2017/II	2018/II	2017/II - 2018/II
	Prosenttia, %	Prosenttia, %	Prosenttiyksikköä
Maakunta			
Koko maa (ml. Ahvenanmaa)	9,9	8,2	-1,8
Uusimaa	8,4	7,7	-0,8
Varsinais-Suomi	10,8	6,7	-4,1
Satakunta	11,4	5,7	-5,7
Kanta-Häme	10,1	6,0	-4,1
Pirkanmaa	11,2	9,4	-1,8
Päijät-Häme	9,9	10,5	0,6
Kymenlaakso	10,4	11,3	0,9
Etelä-Karjala	11,3	10,5	-0,8
Etelä-Savo	12,9	9,7	-3,2
Pohjois-Savo	10,2	9,3	-0,9
Pohjois-Karjala	12,2	10,7	-1,5
Keski-Suomi	10,3	9,9	-0,4
Etelä-Pohjanmaa	7,6	5,1	-2,5
Pohjanmaa	9,6	5,3	-4,4
Keski-Pohjanmaa	9,1	9,7	0,6
Pohjois-Pohjanmaa	10,3	8,3	-2,0
Kainuu	16,4	9,8	-6,5
Lappi	12,0	9,9	-2,1

Liitekuviot 2018, kesäkuu

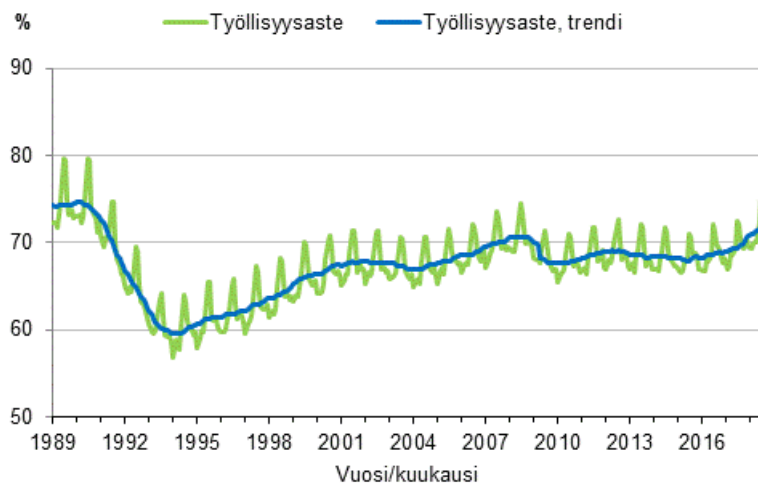
**Liitekuvio 1. Työllisyysaste ja työllisyysasteen trendi
2008/06–2018/06, 15–64-vuotiaat**



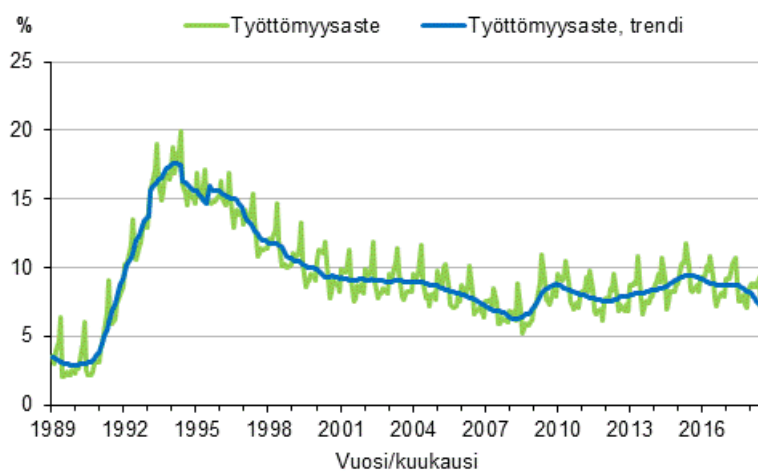
**Liitekuvio 2. Työttömyysaste ja työttömyysasteen trendi
2008/06–2018/06, 15–74-vuotiaat**



**Liitekuvio 3. Työllisyysaste ja työllisyysasteen trendi
1989/01–2018/06, 15–64-vuotiaat**



**Liitekuvio 4. Työttömyysaste ja työttömyysasteen trendi
1989/01–2018/06, 15–74-vuotiaat**



Laatuseloste: Työvoimatutkimus

1. Tilastotietojen relevanssi

Työvoimatutkimus on otostutkimus, jonka avulla tilastoidaan 15–74-vuotiaan väestön työmarkkinoille osallistumista, työllisyyttä, työttömyyttä ja työaikaa kuukausittain, neljännesvuosittain ja vuosittain. Tutkimuksen tietosisältö perustuu EU:n asetukseen, ja tutkimuksen otokseen kuuluu joka kuukausi noin 12 000 henkilöä. Vastaajien antamien tietojen pohjalta luodaan kuva koko 15–74-vuotiaan väestön toiminnasta työmarkkinoilla yhden viikon aikana. Työmarkkina-aseman perusluokittelussa väestö jaetaan työllisiin, työttömiin ja työvoiman ulkopuolisiin. Näistä työlliset ja työttömät yhdessä muodostavat työvoiman.

Tutkimus antaa tuoreen ja kattavan kuvan työvoimasta ja työmarkkinoiden muutoksista. Julkisuudessa seurataan kuukausittain erityisesti työllisyyden ja työttömyyden muutoksia edellisen vuoden vastaavasta kuukaudesta. Kausitasoitettuja lukuja käytetään seurattaessa muutoksen trendiä. Tutkimus antaa tietoa myös työikäisistä henkilöistä, jotka eivät ole työssä tai työnhakijoina. Vuodesta 2003 alkaen on saatu osaotokselta tietoa myös kotitalouksien rakenteesta sekä kotitalouden kaikkien 15–74-vuotiaiden toiminnasta suhteessa työmarkkinoihin. Työvoimatutkimuksen tietosisällöstä on kuvaus osoitteessa: http://tilastokeskus.fi/til/tyti/tyti_2008-02-19_tlu_001.html.

Työvoimatutkimuksen kuukausi- ja neljännesvuositulokset kertovat työllisyyden kausi- ja suhdannevaihteluista. Työvoimatutkimuksen aikasarjat taas kuvaavat työmarkkinoiden muutoksia pitkillä ajanjaksoilla. Vuosikeskiarvot kuvaavat työvoimaa eli työllisiä ja työttömiä sekä työvoiman ulkopuolella olevia esimerkiksi toimialan, ammatin, koulutuksen, iän, sukupuolen ja alueen mukaan ryhmiteltynä.

Tutkimuksen tuloksia käytetään muun muassa työvoimapolitiittisten ennusteiden ja suunnitelmien laadinnassa, päätösten teon tukena sekä erilaisten toimien työllisyysvaikutusten seurannassa. Tärkeitä tulosten käyttäjiä ovat ministeriöt, aluesuunnittelusta vastaavat elimet, työnantaja- ja työntekijäjärjestöt, yliopistot ja tutkimuslaitokset, kansainväliset järjestöt ja Euroopan unioni. Tilastokeskuksessa tietoa käytetään esimerkiksi kansantalouden tilinpidon laadinnassa. Euroopan unionin tilastovirasto, Eurostat, ohjaa tutkimuksen sisältöä ja seuraa sen laatua. Eurostat tuottaa sille toimitetuista neljännesvuosiaineistoista omia rakenneindikaattoreitaan ja muita tilastoja.

Tutkimuksessa käytetyt käsitteet ja määritelmät noudattavat YK:n kansainvälisen työjärjestön ILO:n suosituksia ja Euroopan unionin tilastotoimen asetuksia. Työvoimatutkimuksen nykyinen tietosisältö perustuu pääosin Euroopan unionin työvoimatutkimuksia koskeviin asetuksiin (577/98, 2257/2003 ja 430/2005). Euroopan unionin työvoimatutkimuksesta löytyy tarkempi kuvaus osoitteesta: [http://ec.europa.eu/eurostat/statistics-explained/index.php/Labour_market_and_Labour_force_survey_\(LFS\)_statistics](http://ec.europa.eu/eurostat/statistics-explained/index.php/Labour_market_and_Labour_force_survey_(LFS)_statistics). Vuodesta 1999 lähtien työvoimatutkimuksen yhteydessä on tehty EU-maiden yhteinen ad hoc -lisätutkimus, jonka aihe vaihtelee vuosittain. Ad hoc -tutkimuksista tarkemmin osoitteessa: http://tilastokeskus.fi/til/tyti/tyti_2018-04-12_men_001.pdf.

Käsitteitä:

- **Työllinen** on henkilö, joka on tutkimusviikolla tehnyt ansiotyötä vähintään tunnin rahapalkkaa tai luontaiseta vastaan tai voittoa saadakseen. Myös tutkimusviikolla työstä tilapäisesti pois ollut palkansaaja lasketaan työlliseksi, jos poissaolon syy on äitiys- tai isyysvapaa tai oma sairaus tai jos poissaolo on kestänyt alle 3 kuukautta. Yrittäjä tai samassa kotitaloudessa asuvan perheenjäsenen yrityksessä palkatta työskentelevä lasketaan työlliseksi riippumatta poissaolon pituudesta tai syystä.
- **Työtön** on henkilö, joka tutkimusviikolla on työtä vailla (ei ollut palkkatyössä tai tehnyt työtä yrittäjänä), on etsinyt työtä aktiivisesti viimeisen neljän viikon aikana palkansaajana tai yrittäjänä ja voisi aloittaa työn kahden viikon kuluessa. Myös henkilö, joka on työtä vailla ja odottaa sovitun työn alkamista kolmen kuukauden kuluessa, luetaan työttömäksi, jos hän voisi aloittaa työn kahden viikon kuluessa. Työttömäksi luetaan myös työpaikastaan toistaiseksi lomautettu, joka täyttää edellä mainitut kriteerit.

- **Työvoimaan** kuuluvat kaikki ne 15-74-vuotiaat henkilöt, jotka tutkimusviikolla olivat työllisiä tai työttömiä.
- **Työvoiman ulkopuolella olevilla** tarkoitetaan henkilöitä, jotka tutkimusviikolla eivät olleet työllisiä tai työttömiä. Työvoiman ulkopuolella olevista voidaan käyttää myös käsitettä työvoimaan kuulumattomat.

Muita työvoimatutkimuksen käsitteitä on selitetty osoitteessa: <http://tilastokeskus.fi/til/tyti/kas.html>.

Työvoimatutkimuksessa käytettäviä luokituksia ovat Toimialaluokitus 2008 (TOL 2008, NACE Rev. 2), Ammattiluokitus 2010 (ISCO-08), Sosioekonomisen aseman luokitus 1989 (Ammattiluokitus 2010 pohjalta) ja Koulutusluokitus 2016 (ISCED 2011) sekä alueluokituksista suuralue, aluehallintovirasto (AVI), elinkeino-, liikenne- ja ympäristökeskus (ELY-keskus) sekä maakunta.

2. Tilastotutkimuksen menetelmäkuvaus

Työvoimatutkimuksen perusjoukon muodostavat Suomessa vakinaisesti asuvat 15–74-vuotiaat henkilöt. Perusjoukkoon kuuluvat myös tilapäisesti ulkomailla (alle vuoden) oleskelevat sekä Suomen väestötietojärjestelmään rekisteröidyt ulkomaalaiset, joiden oleskelu Suomessa kestää vähintään vuoden (<http://www.vrk.fi/ulkomaalaisen-rekisterointi>).

Työvoimatutkimuksen otos poimitaan ositetulla satunnaisotannalla väestön keskusrekisteriin perustuvasta Tilastokeskuksen väestötietokannasta kahdesti vuodessa. Tutkimus on paneelitutkimus, jossa samaa henkilöä haastatellaan viisi kertaa. Haastattelut tehdään kolmen kuukauden välein, paitsi neljäs haastattelu, joka tehdään kuuden kuukauden kuluttua kolmannelta haastattelusta. Ensimmäisen ja viimeisen haastattelun väli on 15 kuukautta. Joka kuukauden otokseen kuuluu noin 12 000 henkilöä, keskimäärin noin joka 300. henkilö perusjoukosta. Yhden tutkimuskuukauden otos koostuu viidestä rotaatioryhmästä, jotka ovat tulleet tutkimukseen mukaan eri aikoina. Otos vaihtuu asteittain siten, että kolmena peräkkäisenä kuukautena vastaamisvuorossa ovat eri henkilöt. Peräkkäisinä vuosineljänneksinä vastaajista 3/5 on samoja. Peräkkäisten vuosien otosten päällekkäisyys on 2/5. Tietoja kerätään kaikilta vuoden viikoilta.

Suurimmassa osassa Euroopan maita työvoimatutkimuksen tiedonkeruu perustuu kotitalousotokseen, mikä tarkoittaa sitä, että haastatellaan samalla kertaa kaikki tiettyssä osoitteessa asuvat saman kotitalouden jäsenet. Suomen lisäksi vain Ruotsissa, Tanskassa ja Sveitsissä otos on henkilöpohjainen, eli haastateltavana on vain otokseen poimittu kohdehenkilö. EU:n asetus kuitenkin edellyttää tietoja myös kotitaloudesta, ja Suomessa tämä on ratkaistu hyödyntämällä työvoimatutkimuksen paneeliominaisuutta. Viidennellä haastattelukerralla tehdään perushaastattelun lisäksi kotitaloushaastattelu, jossa selvitetään kohdehenkilön kotitalouden jäsenet sekä kotitalouteen kuuluvien 15–74-vuotiaiden toiminta työmarkkinoilla. Jotta aineisto kuvaisi koko väestöä, siihen on lisätty ylimääräisen otoksen avulla myös sellaisia kotitalouksia, joiden kaikki jäsenet ovat 75 vuotta täyttäneitä. Alle 15-vuotiaita lapsia ja yli 75-vuotiaita ei työvoimatutkimuksessa haastatella, vaan heille luodaan muutamia työmarkkina-asemaa kuvaavia tietoja keinotekoisesti.

Kotitalousaineiston avulla voidaan tarkastella esimerkiksi perheen yhteyttä työllisyyteen sekä molempien puolisoitten työmarkkina-asemaa yhdessä. Vuonna 2017 kotitalousaineistossa oli noin 49 000 henkilöä, jotka muodostivat 21 000 kotitaloutta. Työvoimatutkimuksen kotitalousosaa on kerätty nykymuotoisena vuodesta 2003, ja tiedot ovat julkaistavissa pääsääntöisesti vuodesta 2004 lähtien.

Tutkimuksen tietosisältö vaihtelee eri tutkimuskerroilla. Ensimmäisellä tutkimuskerralla kysytään tarkemmin joitakin perustietoja, joiden ennallaan pysyminen tarkistetaan seuraavilla tutkimuskerroilla. Viimeisellä eli viidennellä tutkimuskerralla tietosisältö on laajempi, kun mukana on kotitalousosa ja vuosittain eri aiheesta tehtävä ad hoc -osa sekä joitain lisäkysymyksiä päätyöhön liittyen.

Tilastokeskuksen haastattelijat keräävät tiedot tietokoneavusteisilla puhelinhaastatteluilla. Vuonna 2017 työvoimatutkimuksessa haastateltiin noin 98 000 henkilöä. Tutkimuksen vastausosuus oli keskimäärin 67 prosenttia.

Otoksesta saadut tulokset painotetaan vastaamaan koko 15–74-vuotiaasta väestöä. Vastauskadon vaikutuksia tuloksiin korjataan käyttämällä niin kutsuttua painojen kalibrointia, jossa painotuksella tuotetaan oikeat

väestöjakaumat alueen, sukupuolen ja iän mukaan. Aputietona käytetään lisäksi työ- ja elinkeinoministeriön työnhakijarekisterin tietoja.

Työvoimatutkimuksen luvut, kuten kaikki otostutkimuksilla saadut luvut ovat niin kutsuttuja estimaatteja. **Estimaatti** on matemaattisella menettelyllä (estimoinnilla) otoshavaintoja käyttäen saatu arvio perusjoukon ominaisuudesta. Esimerkiksi tietyn kuukauden julkaistu työttömien lukumäärä on tällaisella menettelyllä saatu Suomen 15–74-vuotiaiden työttömien lukumäärää koskeva arvio eli estimaatti.

Neljännesvuosi- ja vuosiestimaatit ovat kuukausiestimaattien keskiarvoja. Työpäivät ja tehdyt työtunnit estimoidaan kyseisen kuukauden kalenteripäivien lukumäärän mukaan. Työpäivien ja tehtyjen työtuntien neljännesvuosi- ja vuosiestimaatit ovat kuukausiestimaattien summia.

Työvoimatutkimuksen työllisyys- ja työttömyysluvut vaihtelevat suhteellisen säännöllisesti vuoden eri kuukausina. Työvoimatutkimuksesta julkaistaan myös niin kutsuttuja trendejä, joista on poistettu vuodesta toiseen samantyyppisenä toistuva vaihtelu. Pitkän aikavälin kehityksen suunta sekä suhdannevaihtelu ovat paremmin havaittavissa trendistä kuin tasoittamattomista kuukausiluvuista. Käytetystä menetelmästä johtuen trendin viimeisimmät luvut muuttuvat jonkin verran, kun seuraavan kuukauden tiedot liitetään mukaan aikasarjaan. Tämä trendien ennakkollinen luonne on syytä ottaa huomioon luvuista päätelmiä tehtäessä. Aikasarjojen trendikomponentit on laskettu kesäkuusta 2007 alkaen EU:n tilastoviraston Eurostatin suosittamalla Tramo/Seats -menetelmällä. Trendistä ja sen käytön rajoituksista on kerrottu tarkemmin osoitteessa: <http://tilastokeskus.fi/til/tyti/men.html>.

3. Tietojen oikeellisuus ja tarkkuus

Työvoimatutkimuksen lukujen luotettavuuteen vaikuttavat vastauskato (ks. edellä), mittausvirheet sekä otannasta aiheutuva satunnaisvaihtelu.

Mittausvirheitä syntyy muun muassa siitä, että kysymykset voidaan ymmärtää ja tulkita eri tavoilla, vastaaja ei muista tai ei halua kertoa joitain tietoja tai vastausten kirjaamisessa tapahtuu virheitä. Mittausvirheitä pyritään vähentämään kehittämällä ja testaamalla haastattelukysymyksiä, haastatteluohjeita, käyttöliittymää sekä kouluttamalla haastattelijoita.

Otannasta aiheutuvalla satunnaisvaihtelulla tarkoitetaan sitä, että eri otoksista lasketut luvut poikkeaisivat jonkin verran toisistaan. Arvioitaessa karkeasti otannasta aiheutuvan satunnaisvaihtelun suuruutta erilaisissa tilanteissa on pääperiaatteena, että **lukuihin sisältyy sitä vähemmän otannasta aiheutuvaa epävarmuutta, 1) mitä suuremman otoksen pohjalta luvut on laskettu ja 2) mitä suurempaa väestöryhmää luvut kuvaavat**. Esimerkiksi neljännesvuotta koskevat luvut ovat tarkempia kuin samaa asiaa koskevat kuukausiluvut, koska neljännesvuositiedot on saatu haastattelemalla kolminkertainen määrä henkilöitä verrattuna kuukausitietoihin. Koko vuotta koskevat luvut ovat kaikkein tarkimpia. Jälkimmäinen periaate tarkoittaa sitä, että samankokoisella otoksella saadut työllisten ja työttömien lukumäärää koskevat luvut eli estimaatit ovat sitä tarkempia, mitä suurempaa osaryhmää ne koskevat. Tarkasteltavan osaryhmän pienentyessä otannasta aiheutuvan satunnaisvaihtelun osuus kasvaa. Tämän vuoksi esimerkiksi työttömien lukumäärät eri ikäryhmissä tai eri alueilla eivät ole yhtä luotettavia kuin kaikkien työttömien lukumäärä.

Otannasta aiheutuvaa epätarkkuutta arvioidaan estimaatin **keskivirheen** avulla. Keskivirheen suuruuteen vaikuttavat sekä otoksen koko että tarkastelun kohteena olevan ominaisuuden vaihtelu eli muuttujan varianssi. Keskivirheen avulla voidaan laskea estimaatin **luottamusväli**, jolla haettu perusjoukon arvo sijaitsee tietyllä todennäköisyydellä. Työvoimatutkimuksessa käytetty **95 prosentin luottamusväli on väli, jolla kiinnostuksen kohteena olevan ominaisuuden todellinen arvo sijaitsee 95 prosentin todennäköisyydellä**. Jos esimerkiksi tietyn kuukauden työttömien määrän estimaatti on 230 000 ja sen keskivirhe 7 700, on työttömien määrän 95 prosentin luottamusväli $230\,000 \pm 15\,100$ eli 214 900–245 100 henkeä. Estimaattiin lisättävä ja siitä vähennettävä osa saadaan kertomalla estimaatin keskivirhe 95 prosentin luottamusvälin kertoimella 1,96. Tämä osa kuvaa otannasta aiheutuvaa epävarmuutta ja sitä kutsutaan estimaatin **virhemarginaaliksi**.

Esimerkkejä työllisten ja työttömien lukumäärän tarkkuudesta osaryhmän koon mukaan

Satunnaisvaihtelun suuruusluokan havainnollistamiseksi esitetään seuraavissa taulukoissa 1–3 esimerkkejä erikokoisista työllisten ja työttömien lukumäärän estimaateista, niiden virhemarginaaleista ja muista

luotettavuuden tunnusluvuista. Esimerkeissä esitetty satunnaisvaihtelun suuruusluokka on karkea arvio satunnaisvaihtelun ylärajasta, kun tarkastelun kohteena on **vastaavankokoinen työllisten tai työttömien lukumäärän estimaatti sukupuolen, iän tai alueen mukaan**. Esimerkiksi vastaavankokoisissa toimialan mukaisissa osaryhmissä virhemarginaalit ovat suurempia. Taulukon 1 esimerkit koskevat kuukausiestimaatteja. Taulukoissa 2–3 on vastaavat tiedot neljännesvuosi- ja vuosiestimaattien osalta.

Taulukko 1. Esimerkkejä eri kokoluokan kuukausiestimaattien tarkkuudesta: Työllisten ja työttömien lukumäärät sukupuolen, iän ja alueen mukaan.¹⁾

	Kuukausi-estimaatti	Kuukausiestimaatin virhemarginaalit (95 %:n luottamusväli)	Keskivirhe	Suhteellinen keskivirhe
	henkeä	henkeä	henkeä	%
Työlliset	2 400 000	± 27 800	14 200	0,6
	1 200 000	± 21 000	10 700	0,9
	600 000	± 15 300	7 800	1,3
	300 000	± 11 600	5 900	2,0
	100 000	± 6 700	3 400	3,4
	50 000	± 4 700	2 400	4,8
	10 000	± 2 900	1 500	15,0
Työttömät	230 000	± 15 100	7 700	3,3
	120 000	± 11 800	6 000	5,0
	90 000	± 10 800	5 500	6,1
	60 000	± 9 000	4 600	7,7
	30 000	± 6 900	3 500	11,7
	20 000	± 5 100	2 600	13,0
	10 000	± 3 700	1 900	19,0

1) Tietoja voi käyttää suuntaa-antavina arvioina vastaavankokoisten sukupuolen, iän ja alueen mukaisten työllisten tai työttömien lukumäärien tarkkuudesta.

Taulukosta 1 voidaan esimerkiksi nähdä, että jos osaryhmän työllisten kuukausiestimaatti on noin 300 000 henkeä, sijoittuu perusjoukon todellinen työllisten lukumäärä 95 prosentin todennäköisyydellä välille 300 000 ± 11 600 henkeä. Tämä luottamusvälin koko suhteessa estimaatin kokoon on selvästi suurempi kuin vastaava osuus taulukon ylimmän rivin suuren estimaatin kohdalla. 300 000 henkeä pienempien estimaattien luottamusvälit ovat suhteellisesti vielä suurempia.

Taulukoiden 1–3 tietojen keskinäinen vertailu havainnollistaa myös sitä, että vuosi- ja neljännesvuositiedot ovat kuukausitietoja tarkempia. Edellä tarkasteltua 300 000 hengen työllisten estimaattia vastaavan neljännesvuosiestimaatin 95 prosentin luottamusväli, 300 000 ± 6 700, henkeä (taulukko 2) on kuukausiestimaatin luottamusväliä selvästi pienempi. Vuosiestimaatit ovat vielä neljännesvuosiestimaatteja tarkempia (taulukko 3). Tämä tarkkuuden ero ei ole kuitenkaan yhtä suuri kuin vastaava ero kuukausi- ja neljännesvuositietojen välillä.

Taulukko 2. Esimerkkejä eri kokoluokan neljännesvuosiestimaattien tarkkuudesta: Työllisten ja työttömien lukumäärät sukupuolen, iän ja alueen mukaan.¹⁾

	Neljännes- vuosiestimaatti	Neljännes- vuosiestimaatin virhemarginaalit (95 %:n luottamusväli)	Keskivirhe	Suhteellinen keskivirhe
	henkeä	henkeä	henkeä	%
Työlliset	2 400 000	± 16 100	8 200	0,3
	1 200 000	± 12 500	6 400	0,5
	600 000	± 8 800	4 500	0,8
	300 000	± 6 700	3 400	1,1
	100 000	± 4 700	2 400	2,4
	50 000	± 3 900	2 000	4,0
	10 000	± 2 000	1 000	10,0
Työttömät	230 000	± 8 800	4 500	2,0
	120 000	± 6 900	3 500	2,9
	90 000	± 6 100	3 100	3,4
	60 000	± 5 100	2 600	4,3
	30 000	± 3 500	1 800	6,0
	20 000	± 3 100	1 600	8,0
	10 000	± 2 400	1 200	12,0

1) Tietoja voi käyttää suuntaa-antavina arvioina vastaavankokoisten sukupuolen, iän ja alueen mukaisten työllisten tai työttömien lukumäärien tarkkuudesta.

Taulukko 3. Esimerkkejä eri kokoluokan vuosiestimaattien tarkkuudesta: Työllisten ja työttömien lukumäärät sukupuolen, iän ja alueen mukaan.¹⁾

	Vuosi- estimaatti	Vuosiestimaatin virhemarginaalit (95 %:n luottamusväli)	Keskivirhe	Suhteellinen keskivirhe
	henkeä	henkeä	henkeä	%
Työlliset	2 400 000	± 15 700	8 000	0,3
	1 200 000	± 11 400	5 800	0,5
	600 000	± 7 800	4 000	0,7
	300 000	± 6 100	3 100	1,0
	100 000	± 3 300	1 700	1,7
	50 000	± 2 500	1 300	2,6
	10 000	± 800	400	4,0
Työttömät	230 000	± 7 100	3 600	1,6
	120 000	± 5 700	2 900	2,4
	90 000	± 4 500	2 300	2,6
	60 000	± 3 500	1 800	3,0
	30 000	± 2 400	1 200	4,0
	20 000	± 2 000	1 000	5,0
	10 000	± 1 600	800	8,0

1) Tietoja voi käyttää suuntaa-antavina arvioina vastaavankokoisten sukupuolen, iän ja alueen mukaisten työllisten tai työttömien lukumäärien tarkkuudesta.

Estimoinnin luotettavuuden tilastotieteellinen kuvaus

Työvoimatutkimuksen estimointimenetelmä perustuu painojen kalibrointiin, jossa alkuperäisiä otosasetelmasta laskettuja otospainoja muokataan regressiomallin avulla siten, että halutut väestöjakaumat saadaan oikeiksi.

Estimaattien tarkkuutta arvioidaan niiden keskivirheen avulla. **Keskivirhe** (otosvarianssin neliöjuuri) ilmaisee sen, kuinka tiiviisti havainnoista estimoitu parametrin arvo on keskittynyt mitattavan perusjoukon parametrin ympärille. Keskivirheen suuruuteen vaikuttavat otosasetelma, havaintojen lukumäärä tarkasteltavassa kokonais- tai osajoukossa, tutkimusmuuttujan jakaumasta aiheutuva vaihtelu sekä laskentakaavan ominaisuudet.

Keskivirheestä johdettavia havaintojen luotettavuuden tunnuslukuja ovat luottamusväli ja suhteellinen keskivirhe. **Luottamusväli** kuvaa sitä, kuinka laajalla alueella perusjoukon todellinen parametrin arvo on suhteessa otoksesta laskettuun estimaattiin. Luottamusväliä laskettaessa kiinnitetään haluttu riskitaso. Työvoimatutkimuksessa käytetty 5 prosentin riskitaso tarkoittaa sitä, että jos otosten ottamista toistettaisiin, parametrin todellinen arvo osuisi 95 tapauksessa sadasta luottamusvälin sisään ja jäisi 5 tapauksessa sadasta sen ulkopuolelle.

Suhteellinen keskivirhe (variaatiokerroin) on keskivirheen prosenttiosuus estimaatista. Keskivirheen suhteuttaminen estimaatin kokoon poistaa muuttujan mittakaavasta aiheutuvan vaikutuksen. Tämän ansiosta eri muuttujien suhteellisen keskivirheen arvoja tai saman muuttujan keskivirheen arvoja eri osajoukoissa on helppo verrata keskenään.

Työvoimatutkimuksen kuukausi- ja neljännesvuositiedoille käytetään keskivirheen estimaattorina yleistetyn regressioestimaattorin (GREG) varianssiestimaattoria. Vuosiestimaattien tilastolliseen tarkkuuteen ja sen arviointiin vaikuttaa se, että työvoimatutkimuksen otos vaihtuu vuoden kuluessa asteittain. Peräkkäisinä vuosineljänneksinä 60 prosenttia haastateltavista on samoja. Vuoden aikana 90 prosenttia haastatteluista koskee henkilöitä, joita on haastateltu vähintään kaksi kertaa. Samojen henkilöiden vuoden aikana eri haastattelussa antamat vastaukset korreloivat keskenään, jos henkilön työmarkkina-asema ei muutu haastattelukertojen välillä. Tämän vastausten keskinäisen riippuvuuden huomioon ottamiseksi käytetään työvoimatutkimuksessa vuosiestimaattien keskivirheiden arviointiin 1-asteisen ryväsotannan approksimaatiota, jossa useamman kerran vuoden aikana haastatelluille lasketaan rypään sisäinen varianssi. Rypäät muodostetaan haastateltavan henkilön perusteella. Rypään sisäinen varianssi on nolla, mikäli haastateltavan työmarkkina-asema ei muutu vuoden aikana eri haastattelukertojen välillä.

Esimerkiksi työttömien 230 000 hengen vuosiestimaatin keskivirheeksi saadaan käytetyllä menetelmällä 3 600 henkeä ja luottamusväliksi $230\,000 \pm 7\,100$ henkeä. Jos vuosiestimaatin pohjana olevat haastattelut olisivat koskeneet kaikki eri henkilöitä, olisi työttömien vuosiestimaatin keskivirhe ollut 2 300 ja luottamusväli $230\,000 \pm 4\,500$ henkeä. Samojen henkilöiden haastatteleminen uudelleen eri vuosineljänneksillä selittää sen, että työvoimatutkimuksen vuositietojen ja neljännesvuositietojen tarkkuuden ero ei ole niin suuri kuin tehtyjen haastattelujen lukumäärän perusteella voisi olettaa.

4. Julkaistujen tietojen ajantasaisuus ja oikea-aikaisuus

Työvoimatutkimuksen tuloksia julkaistaan kuukausittain, neljännesvuosittain ja vuosittain. Neljännesvuosi- ja vuositulokset ovat kuukausitulosten keskiarvoja eli ne kuvaavat tilannetta ko. tutkimusjakson ”keskimääräisellä” viikolla. Työpanosta koskevat tiedot ovat jaksojen tulosten summia. Julkaistavat tiedot ovat lopullisia. Ainoastaan kausitasoitus muuttaa hieman viimeisimpiä kausitasoitettuja kuukausituloksia. Kuukausitiedot julkaistaan noin kolmen viikon kuluttua tutkimuskuukauden päättymisestä. Neljännesvuositiedot julkaistaan samanaikaisesti kunkin vuosineljänneksen viimeisen kuukauden tietojen kanssa. Neljännesvuositiedot ovat tilastollisesti kuukausitietoja luotettavampia ja sisältävät yksityiskohtaisempia tietoja, muun muassa työllisyys- ja työpanostiedot toimialoitain sekä tarkempia alueittaisia tietoja. Yksityiskohtaisimmat tulokset julkaistaan vuositilastossa. EU:n tilastovirastolle, Eurostatille, toimitetaan neljännesvuosittain aineisto, josta laaditaan EU:n jäsenmaita koskevia tilastoja.

5. Tietojen saatavuus ja läpinäkyvyys/selkeys

Työvoimatutkimuksen tulokset julkaistaan Suomen virallisen tilaston Työmarkkinat -sarjassa. Keskeisimmät kuukausi- ja neljännesvuosi- ja vuositulokset julkistetaan määräpäivinä Internetissä työvoimatutkimuksen kotisivulla <http://tilastokeskus.fi/tyovoimatutkimus>. Kotisivun linkeistä löytyvät muun muassa tilaston kuvaus, käsitteet ja määritelmät sekä työvoimatutkimuksen maksuttomat tilastotietokantataulukot (StatFin). Tietoja on saatavissa internetin kautta myös Tilastokeskuksen maksullisesta aikasarjatietokannasta (ASTIKA). Eurostat julkaisee työvoimatutkimuksen neljännesvuosi- ja vuositietoja omilla internet-sivuillaan.

Työvoimatilaston vuosijulkaisu sisältää katsauksen kuluneeseen tilastovuoteen, keskeisten käsitteiden määritelmät, käytettyjen luokitusten kuvaukset, aikasarja- ja vuositaulukoita sekä tämän työvoimatutkimuksen laatuselosteen. Työvoimatutkimuksen tietoja julkaistaan lisäksi säännöllisesti Suomen tilastollisessa vuosikirjassa sekä Tilastokatsauksessa. Maksullisia erityisselvityksiä voi tiedustella työvoimatutkimuksen tietopalvelusta.

Työvoimatutkimuksen tietoja ei luovuteta tunnistettavassa muodossa Tilastokeskuksen ulkopuolelle (Tilastolaki 280/2004, Henkilötietolaki 523/1999). Aineiston luovuttaminen on mahdollista ainoastaan erillisen käyttöluopapäätöksen perusteella ja tunnistetiedot poistettuna tieteellistä tutkimusta ja tilastollisia selvityksiä varten. EU-työvoimatutkimusta varten muokatut aineistot toimitetaan EU:n tilastovirastolle ilman tunnistetietoja. Työvoimatutkimuksen tiedot suojataan Tilastokeskuksen tietosuojajohtajassa määritellyn suojausluokan mukaan. Rekisteriseloste on nähtävissä osoitteessa: http://www.stat.fi/meta/rekisteriselosteet/rekisteriseloste_tyovoimatutkimus.html.

Tietopalvelu tyovoimatutkimus@tilastokeskus.fi ja puh. 029 551 1000.

6. Tilastojen vertailukelpoisuus

Kuukausittainen työvoimatutkimus, aluksi nimellä työvoimatiedustelu, on ollut käynnissä vuodesta 1959 alkaen. Tänä aikana sen tietosisältöä, tiedonkeruutapoja ja menetelmiä on kehitetty useaan otteeseen. Keskeisimmistä tiedoista on vertailukelpoinen aikasarja vuodesta 1989 asti.

Alkuun tietosisällöltään melko suppean tutkimuksen tiedot kerättiin postikyselynä. Vuonna 1976 tietosisältö laajeni ja menetelmää uudistettiin. Vuosina 1977–1993 tutkimus koostui kuukausitiedustelusta sekä sitä täydentävästä erillisestä puhelimitse tehdystä vuosihaastattelusta. Kuukausitiedustelun tiedonkeruu muutettiin vuonna 1983 postikyselystä puhelinhaastatteluksi, minkä ansiosta vastauskato pieneni noin 30 prosentista 4 prosenttiin.

Suomen liityttyä Euroopan unioniin työvoimatutkimus harmonisoitiin Euroopan unionin yhteiseen työvoimatutkimukseen. Aluksi vuosina 1995–1998 EU-työvoimatutkimuksen tiedot kerättiin erillisenä haastattelututkimuksena keväisin maaliskuu–toukokuussa. Kuukausitutkimus uudistettiin asteittain vastaamaan EU-työvoimatutkimusta. Vuonna 1997 kuukausitutkimuksen sisältö laajentui, tiedonkeruu muuttui tietokoneavusteiseksi puhelinhaastatteluksi (CATI) sekä käsitteet ja määritelmät yhdenmukaistettiin vastaamaan entistä paremmin Euroopan unionin ja YK:n työjärjestön ILO:n ohjeita ja suosituksia. Työttömän määritelmää tarkistettiin vielä toukokuussa 1998 ja julkaistut aikasarjat korjattiin vuodesta 1989 alkaen taannehtivasti uudistettujen määritelmien mukaisiksi.

Huhtikuussa 1999 työvoimatutkimuksen tietosisältö laajeni edelleen, kun kuukausitutkimus ja EU-työvoimatutkimus yhdistyivät yhdeksi jatkuvaksi työvoimatutkimukseksi. Vuoden 2000 alusta siirryttiin jatkuvaan tutkimusviikkoon, kun aiemmin kunkin kuukauden tiedot kerättiin yhdeltä tutkimusviikolta. Jatkuvaan tutkimusviikkoon siirtyminen vaikutti työpäivä- ja työtuntitietoihin, minkä vuoksi ne eivät ole vuodesta 2000 eteenpäin täysin vertailukelpoisia aiempiin tietoihin. Vuodesta 2003 alkaen tutkimuksen tietosisältö laajeni osaotokselta kerättävällä kotitalousosalla. Vuonna 2008 otettiin käyttöön uusi tiedonkeruulomake: tutkimuksen tietosisältö muuttui hieman ja osa tiedoista siirryttiin keräämään osaotokselta, jolta kerättyjä tietoja käytetään vain vuositietoina.

7. Selkeys ja eheys/yhtenäisyys

Työvoimatutkimuksen lisäksi työmarkkinoihin liittyviä Tilastokeskuksen tilastoja ovat avointen työpaikkojen tilasto, työolotutkimus, työtaistelutilasto, työtapaturmatilasto sekä työssäkäyntitilasto.

Näistä työssäkäyntitilasto tuottaa tietoja väestön toiminnasta suhteessa työmarkkinoihin. Sen tiedot poikkeavat tiedonkeruutavasta sekä työllisten ja työttömien määrittelystä johtuen jonkin verran työvoimatutkimuksen tiedoista. Työssäkäyntitilasto on eri viranomaisten rekisteritietoihin pohjautuva kokonaisaineisto. Työssäkäyntitilaston tiedot henkilön toiminnasta koskevat pääosin vuoden viimeistä viikkoa. Tilaston tiedot työttömyydestä perustuvat työ- ja elinkeinoministeriön työnhakijarekisteriin. Tilaston valmistuminen kestää runsaan 1 1/2 vuotta, ennakkotietojen valmistuminen noin vuoden. Koska työssäkäyntitilasto on kokonaisaineisto, tarjoaa se työvoimatutkimusta paremmin aluetietoja (myös kuntakohtaisia) sekä tietoja pienistä väestöryhmistä, esimerkiksi pienistä toimialoista ja ammattialoista. Hallinnollisiin rekistereihin perustuvan työssäkäyntitilaston käsitteet eivät ole kansainvälisesti vertailukelpoisia.

Työvoimatutkimuksen tietoja käytetään Tilastokeskuksen kansantalouden tilinpidossa. Muun muassa tämän vuoksi työvoimatutkimuksen keskeisten käsitteiden, kuten väestö, työllisyys ja työtunnit, määrittelemisessä noudatetaan mahdollisimman pitkälle kansantalouden tilinpidon suosituksia (YK:n System of National Accounts, SNA ja European System of Accounts, ESA). Työvoimatutkimuksessa julkisen sektorin määrittely poikkeaa jonkin verran kansantalouden tilinpidon sektoriluokittelusta. Asevelvolliset luokitellaan kansantalouden tilinpidossa ILO:n suosituksen mukaan työllisiksi, kun taas työvoimatutkimuksessa asevelvolliset ovat työvoiman ulkopuolella.

Euroopan unionin tilastoviraston, Eurostatin, julkaisemat Suomen työvoimatutkimuksen tulokset eroavat Suomessa julkaistuista siten, että asevelvolliset eivät ole lainkaan mukana Eurostatin tiedoissa. Useimmissa EU-maissa asevelvolliset eivät kuulu työvoimatutkimuksen kohdejoukkoon eli yksityisissä kotitalouksissa asuvaan väestöön. Tämä aiheuttaa eroja etenkin 15–24-vuotiaita koskeviin tuloksiin. Suomen julkaisemissa luvuissa asevelvollisuutta suorittavat ovat mukana työvoiman ulkopuolisessa väestössä. Joissain tapauksissa eroja voi tulla siitä, että Eurostatin luvuissa on mukana koko yksityisissä kotitalouksissa asuva väestö iästä riippumatta ja Suomessa 15–74-vuotias väestö.

Myös työ- ja elinkeinoministeriö julkaisee tietoja työttömistä työnhakijoista. Työ- ja elinkeinoministeriön tiedot perustuvat rekisteripohjaiseen työnvälitystilastoon, joka kuvaa kuukauden viimeistä arkipäivää. Työnvälitystilaston työttömyyden määrittely perustuu lainsäädäntöön ja hallinnollisiin määräyksiin, minkä vuoksi tilastotiedot eivät ole kansainvälisesti vertailukelpoisia. Työnvälitystilastossa työttömältä ei edellytetä yhtä aktiivista työnhakua kuin työvoimatutkimuksessa. Myös opiskelijoiden hyväksymisessä työttömiksi on eroja. Tietoja tilastojen välisistä eroista on selitetty tarkemmin osoitteessa:
http://tilastokeskus.fi/til/tyti/tyti_2016-08-23_men_001.html.

Lisätietoja

Ulla Hannula 029 551 2924

Pertti Taskinen 029 551 2690

Vastaava tilastojohtaja:

Jari Tarkoma

tyovoimatutkimus@tilastokeskus.fi

www.tilastokeskus.fi

Lähde: Työvoimatutkimus 2018, kesäkuu. Tilastokeskus

Asiakaspalaute: www.tilastokeskus.fi/palaute

Tietopalvelu ja viestintä, Tilastokeskus
puh. 029 551 2220
www.tilastokeskus.fi

Julkaisutilaukset, Edita Publishing Oy
puh. 020 450 05
asiakaspalvelu.publishing@edita.fi
www.editapublishing.fi

ISSN 1796-0479
= Suomen virallinen tilasto
ISSN 1798-7830 (pdf)