

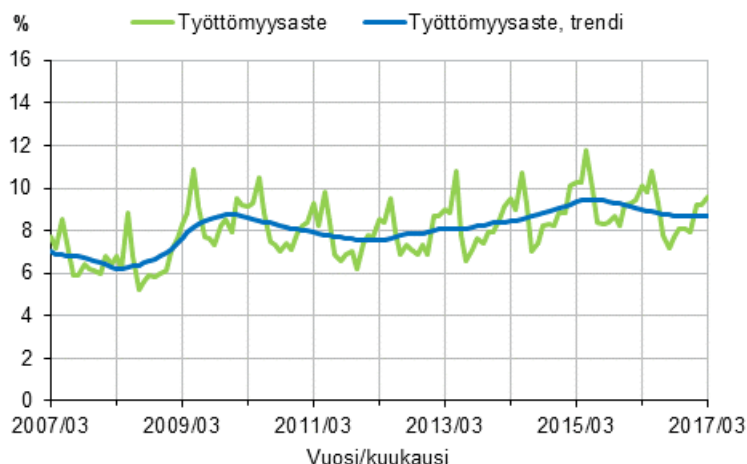
Työvoimatutkimus

2017, maaliskuu ja 1. neljännes

Maaliskuun työttömyysaste 9,6 prosenttia

Tilastokeskuksen työvoimatutkimuksen mukaan työttömiä oli vuoden 2017 maaliskuussa 260 000, mikä oli 14 000 vähemmän kuin vuosi sitten. Työttömyysaste oli 9,6 prosenttia, kun se edellisvuoden maaliskuussa oli 10,1 prosenttia. Työllisiä oli 19 000 enemmän kuin edellisvuoden maaliskuussa. Ensimmäisellä vuosineljänneksellä (tammi-maaliskuussa) työttömyysaste oli 9,3 prosenttia, kun se vuotta aiemmin oli 9,6 prosenttia.

Työttömyysaste ja työttömyysasteen trendi 2007/03–2017/03, 15–74-vuotiaat



Työllisiä oli vuoden 2017 maaliskuussa 2 439 000 (virhemarginaali ± 33 000), mikä oli 19 000 enemmän kuin vuotta aiemmin. Työllisiä miehiä oli 7 000 vähemmän ja naisia 26 000 enemmän kuin vuoden 2016 maaliskuussa.

Työllisyysaste eli työllisten osuus 15–64-vuotiaista oli maaliskuussa 68,8 prosenttia, kun se vuotta aiemmin oli 68,0 prosenttia. Miesten työllisyysaste laski edellisen vuoden maaliskuusta 0,2 prosenttiyksikköä 69,1 prosenttiin ja naisten työllisyysaste nousi 1,9 prosenttiyksikköä 68,5 prosenttiin. Työllisyysasteen kausi- ja satunnaisvaihtelusta tasoitettu trendi oli 69,2 prosenttia.

Työttömiä oli Tilastokeskuksen työvoimatutkimuksen mukaan vuoden 2017 maaliskuussa 260 000 (virhemarginaali ±19 000), mikä oli 14 000 vähemmän kuin vuotta aiemmin. Työttömiä miehiä oli 149 000 ja naisia 111 000 henkeä.

Työttömyysaste oli maaliskuussa 9,6 prosenttia eli 0,5 prosenttiyksikköä pienempi kuin vuotta aiemmin. Miesten työttömyysaste oli 10,7 ja naisten 8,5 prosenttia. Työttömyysasteen trendi oli 8,7 prosenttia.

15–24-vuotiaita nuoria oli maaliskuussa yhteensä 632 000. Heistä työllisiä oli 243 000 ja työttömiä 76 000. Työvoimaan, eli työllisiin ja työttömiin, kuuluvien nuorten määrä oli näin ollen 320 000. Nuorten 15–24-vuotiaiden työttömyysaste, eli työttömien osuus työvoimasta, oli maaliskuussa 23,9 prosenttia, mikä oli lähes saman verran kuin vuotta aiemmin. Nuorten työttömyysasteen trendi oli 20,0 prosenttia. 15–24-vuotiaiden nuorten työttömien osuus samanikäisestä väestöstä oli 12,1 prosenttia.

Työvoiman ulkopuolella olevia oli vuoden 2017 maaliskuussa 1 410 000 henkeä eli 6 000 vähemmän kuin vuotta aiemmin. Työvoiman ulkopuolella olevista oli [piilotyöttömiä](#) 125 000, mikä oli hieman vähemmän vuoden 2016 maaliskuuhun verrattuna.

Työllisyyden muutokset 2016/03 – 2017/03 Tilastokeskuksen työvoimatutkimuksen mukaan, 15–74-vuotiaat

	Vuosi/Kuukausi		Muutos
	2016/03	2017/03	2016/03 - 2017/03
	1000 henkeä		Prosenttia, %
Väestö yhteensä	4 110	4 109	0,0
Työvoima yhteensä	2 694	2 699	0,2
Työlliset	2 420	2 439	0,8
– palkansaajat	2 082	2 119	1,8
– yrittäjät ja yrittäjäperheenjäsenet	339	320	–5,4
Työttömät	273	260	–5,0
Työvoiman ulkopuolella olevat	1 416	1 410	–0,4
– piilotyöttömät	127	125	–1,5
	Prosenttia, %		Prosenttiyksikköä
Työllisyysaste, 15–64–vuotiaat	68,0	68,8	0,8
Työttömyysaste	10,1	9,6	–0,5
Työvoimaosuus	65,6	65,7	0,1

Muutos-sarake laskettu pyöristämättömistä luvuista.
Tiedot ovat ILO/EU -määritelmän mukaisia.

Työvoimatutkimuksen vuoden 2017 ensimmäisen vuosineljänneksen tiedot

Vuoden 2017 ensimmäisellä neljänneksellä **työllisiä** oli keskimäärin 2 407 000 henkeä, mikä oli 11 000 enemmän kuin vuoden 2016 vastaavana aikana. Työllisten määrä lisääntyi eniten ammatillisen, tieteellisen ja teknisen toiminnan (M) toimialalla.

Työllisten tekemien työtuntien määrä vuoden 2017 ensimmäisellä neljänneksellä oli 4,9 prosenttia suurempi kuin vuotta aiemmin. Vuoden 2017 ensimmäisellä neljänneksellä oli kolme arkipäivää enemmän kuin edellisvuoden tammi-maaliskuussa.

Työttömiä oli vuoden 2017 ensimmäisellä neljänneksellä keskimäärin 248 000 henkeä, mikä oli 7 000 henkeä vähemmän kuin vuoden 2016 tammi-maaliskuussa. Vuoden 2017 ensimmäisen neljänneksen **työttömyysaste** oli 9,3 prosenttia, kun se vuotta aiemmin oli 9,6 prosenttia.

Työvoiman ulkopuolella oli vuoden 2017 ensimmäisellä neljänneksellä 1 454 000 henkeä, mikä oli 5 000 henkeä vähemmän kuin vuotta aiemmin. Työvoiman ulkopuolella olevista oli [piilotyöttömiä](#) 149 000, mikä oli 5 000 vähemmän kuin vuoden 2016 vastaavana aikana.

Työllisyyden muutokset 2016/I – 2017/I Tilastokeskuksen työvoimatutkimuksen mukaan, 15–74-vuotiaat

	Vuosi/Neljännes		Muutos
	2016/I	2017/I	2016/I- 2017/I
	1000 henkeä		Prosenttia (%)
Työvoima yhteensä	2 651	2 655	0,1
Työlliset yhteensä	2 396	2 407	0,4
Työttömät yhteensä	255	248	-2,8
– miehet	140	136	-2,6
– naiset	115	112	-3,2
Työvoiman ulkopuolella olevat	1 459	1 454	-0,3
– piilotyöttömät	153	149	-3,0

Muutos-sarake laskettu pyöristämättömistä luvuista.
Tiedot ovat ILO/EU -määritelmän mukaisia.

Työ- ja elinkeinoministeriön työnvälitystilaston tiedot

Työ- ja elinkeinotoimistoissa oli maaliskuun 2017 lopussa kaikkiaan 317 000 työnvälityksen säädösten mukaisesti työttömäksi työnhakijaksi tilastoitua. Työttömien työnhakijoiden määrä oli 34 000 pienempi kuin edellisen vuoden maaliskuussa.

Työttömyys laski maaliskuussa edellisen vuoden vastaavasta ajankohdasta kaikkien elinkeino-, liikenne- ja ympäristökeskusten (ELY) alueilla; eniten Kainuussa (-17 %), Pirkanmaalla (-16 %), Etelä-Pohjanmaalla (-14 %) ja Keski-Suomessa (-13 %). Maaliskuun lopussa työ- ja elinkeinotoimistoihin ilmoittautuneita kokoaikaisesti lomautettuja oli 20 000, mikä oli 8 000 vähemmän kuin vuosi sitten.

Aktivointiasteeseen laskettavissa palveluissa oli maaliskuun lopussa yhteensä 127 000 henkilöä, mikä oli 3 000 enemmän kuin edellisen vuoden maaliskuussa. Palveluiden piirissä oli 4,7 prosenttia työvoimasta.

Työttöminä työnhakijoina työ- ja elinkeinotoimistoissa oli 39 000 alle 25-vuotiasta työtöntä. Heidän määränsä oli 6 000 pienempi kuin edellisen vuoden maaliskuussa. Työ- ja elinkeinotoimistoihin ilmoitettiin maaliskuussa 60 000 uutta avointa työpaikkaa eli 8 000 enemmän kuin edellisen vuoden maaliskuussa.

Muutokset 2016/03–2017/03 työ- ja elinkeinoministeriön työnvälitystilaston mukaan

	Vuosi/Kuukausi		Muutos
	2016/03	2017/03	2016/03 - 2017/03
	1000 henkeä		Prosenttia, %
Työttömät työnhakijat	351	317	-9,6
– yli vuoden työttömänä olleet	123	112	-8,5
Palveluissa yhteensä	124	127	2,2
– työllistetyt	21	23	9,9
– työvoimakoulutuksessa, valmennuksessa	24	24	-1,8
– työ- ja koulutuskokeilussa	14	13	-8,1
– vuorotteluvapaasijaisena, kuntouttavassa työtoiminnassa, omaehtoisessa opiskelussa työttömyysetuudella	65	67	3,5
Uudet avoimet työpaikat työ- ja elinkeinotoimistoissa	52	60	14,4

Muutos-sarake laskettu pyöristämättömistä luvuista.

Työ- ja elinkeinoministeriön yhteystiedot:
Petri Syvänen puh. 029 504 8050, <http://www.temtyollisyyskatsaus.fi>

Linkit

[Työvoimatutkimuksen tietokantataulukot](#)

[Kausitasoitetusta trendistä](#)

Lukujen tarkkuudesta ja virhemarginaaleista kerrotaan työvoimatutkimuksen [laatuselosteessa](#)

[Tilastokeskuksen ja työ- ja elinkeinoministeriön työttömyystilastojen vertailu](#)

[Tuoreimmat EU:n julkaisemat kausitasoitettut työttömyysluvut](#) (englanniksi) löytyvät Eurostatin kotisivulta <http://ec.europa.eu/eurostat>

[Avoimet työpaikat](#)

[Tuoreimmat EU:n julkaisemat tiedot avoimista työpaikoista](#) (englanniksi) löytyvät Eurostatin kotisivulta <http://ec.europa.eu/eurostat>

Sisällys

Taulukot

Liitetaulukot 2017, maaliskuu

Liitetaulukko 1. Työvoimatutkimuksen keskeisimmät tunnusluvut sukupuolen mukaan 2016/03 - 2017/03	7
Liitetaulukko 2. Väestö työmarkkina-aseman ja sukupuolen mukaan 2016/03 - 2017/03, 15-74-vuotiaat.....	7
Liitetaulukko 3. Väestö sukupuolen ja iän mukaan 2016/03 - 2017/03.....	8
Liitetaulukko 4. Työvoima sukupuolen ja iän mukaan 2016/03 - 2017/03.....	9
Liitetaulukko 5. Työvoimaosuudet sukupuolen ja iän mukaan 2016/03 - 2017/03.....	10
Liitetaulukko 6. Työlliset sukupuolen ja iän mukaan 2016/03 - 2017/03.....	11
Liitetaulukko 7. Työllisyysasteet sukupuolen ja iän mukaan 2016/03 - 2017/03.....	12
Liitetaulukko 8. Työlliset ammattiaseman mukaan 2016/03 - 2017/03, 15-74-vuotiaat.....	12
Liitetaulukko 9. Työlliset työnantajasektorin mukaan 2016/03 - 2017/03, 15-74-vuotiaat.....	13
Liitetaulukko 10. Työlliset aluehallintovirastojen (AVI) mukaan 2016/03 - 2017/03, 15-74-vuotiaat.....	13
Liitetaulukko 11. Osa-aikatyölliset sukupuolen mukaan 2016/03 - 2017/03, 15-74-vuotiaat.....	13
Liitetaulukko 12. Osa-aikatyöllisten osuus kaikista työllisistä sukupuolen mukaan 2016/03 - 2017/03, 15-74-vuotiaat, %.....	13
Liitetaulukko 13. Palkansaajat työsuhteen tyypin mukaan 2016/03 - 2017/03, 15-74-vuotiaat.....	14
Liitetaulukko 14. Palkansaajat työsuhteen tyypin mukaan 2016/03 - 2017/03, 15-74-vuotiaat, %.....	14
Liitetaulukko 15. Työttömät sukupuolen ja iän mukaan 2016/03 - 2017/03.....	15
Liitetaulukko 16. Työttömyysasteet sukupuolen ja iän mukaan 2016/03 - 2017/03.....	16
Liitetaulukko 17. Työttömyysasteet aluehallintovirastojen (AVI) mukaan 2016/03 - 2017/03, 15-74-vuotiaat.....	16
Liitetaulukko 18. Kausi- ja satunnaisvaihtelusta tasoitetut sarjat 2017/03.....	17

Liitetaulukot 2017, 1. neljännes

Liitetaulukko 19. Työvoimatutkimuksen keskeisimmät tunnusluvut sukupuolen mukaan 2016/I - 2017/I.....	18
Liitetaulukko 20. Väestö työmarkkina-aseman ja sukupuolen mukaan 2016/I - 2017/I, 15-74-vuotiaat.....	18
Liitetaulukko 21. Väestö sukupuolen ja iän mukaan 2016/I - 2017/I.....	19
Liitetaulukko 22. Työvoima sukupuolen ja iän mukaan 2016/I - 2017/I.....	20
Liitetaulukko 23. Työvoimaosuudet sukupuolen ja iän mukaan 2016/I - 2017/I.....	21
Liitetaulukko 24. Työlliset sukupuolen ja iän mukaan 2016/I - 2017/I.....	22
Liitetaulukko 25. Työllisyysasteet sukupuolen ja iän mukaan 2016/I - 2017/I.....	23
Liitetaulukko 26. Työlliset ammattiaseman mukaan 2016/I - 2017/I, 15-74-vuotiaat.....	23
Liitetaulukko 27. Työlliset työnantajasektorin mukaan 2016/I - 2017/I, 15-74-vuotiaat.....	24
Liitetaulukko 28. Työlliset toimialoittain (TOL 2008) 2016/I - 2017/I, 15-74-vuotiaat.....	25
Liitetaulukko 29. Työllisten tehdyt työtunnit toimialoittain (TOL 2008) 2016/I - 2017/I, 15-74-vuotiaat.....	26
Liitetaulukko 30. Työlliset aluehallintovirastojen (AVI) mukaan 2016/I - 2017/I, 15-74-vuotiaat.....	27
Liitetaulukko 31. Työlliset maakunnan (2011) mukaan 2016/I - 2017/I, 15-74-vuotiaat.....	27
Liitetaulukko 32. Osa-aikatyölliset sukupuolen mukaan 2016/I - 2017/I, 15-74-vuotiaat.....	28
Liitetaulukko 33. Osa-aikatyöllisten osuus kaikista työllisistä sukupuolen mukaan 2016/I - 2017/I, 15-74-vuotiaat, %.....	28
Liitetaulukko 34. Palkansaajat toimialoittain (TOL 2008) 2016/I - 2017/I, 15-74-vuotiaat.....	29
Liitetaulukko 35. Palkansaajien tehdyt työtunnit toimialoittain (TOL 2008) 2016/I - 2017/I, 15-74-vuotiaat.....	30

Liitetaulukko 36. Palkansaajat työsuhteen tyyppin mukaan 2016/I - 2017/I, 15-74-vuotiaat.....	31
Liitetaulukko 37. Palkansaajat työsuhteen tyyppin mukaan 2016/I - 2017/I, 15-74-vuotiaat, %.....	31
Liitetaulukko 38. Palkansaajien alle vuoden kestäneet työsuhteet työsuhteen tyyppin mukaan 2016/I - 2017/I, 15-74-vuotiaat.....	32
Liitetaulukko 39. Palkansaajien alle vuoden kestäneet työsuhteet työsuhteen tyyppin mukaan 2016/I - 2017/I, 15-74-vuotiaat, %.....	32
Liitetaulukko 40. Työttömät sukupuolen ja iän mukaan 2016/I - 2017/I.....	33
Liitetaulukko 41. Työttömyysaste sukupuolen ja iän mukaan 2016/I - 2017/I.....	34
Liitetaulukko 42. Työttömyysasteet aluehallintovirastojen (AVI) mukaan 2016/I - 2017/I.....	34
Liitetaulukko 43. Työttömyysasteet maakunnan (2011) mukaan 2016/I - 2017/I.....	35

Kuviot

Liitekuviot 2017, maaliskuu

Liitekuvio 1. Työllisyysaste ja työllisyysasteen trendi 2007/03–2017/03, 15–64-vuotiaat.....	36
Liitekuvio 2. Työttömyysaste ja työttömyysasteen trendi 2007/03–2017/03, 15–74-vuotiaat.....	36
Liitekuvio 3. Työllisyysaste ja työllisyysasteen trendi 1989/01–2017/03, 15–64-vuotiaat.....	37
Liitekuvio 4. Työttömyysaste ja työttömyysasteen trendi 1989/01–2017/03, 15–74-vuotiaat.....	37
Laatuseloste: Työvoimatutkimus.....	38

Liitetaulukot 2017, maaliskuu

Liitetaulukko 1. Työvoimatutkimuksen keskeisimmät tunnusluvut sukupuolen mukaan 2016/03 - 2017/03

Tunnusluku		Vuosi/Kuukausi		Muutos
		2016/03	2017/03	2016/03 - 2017/03
		Prosenttia, %	Prosenttia, %	Prosenttiyksikköä
Sukupuoli				
Työllisyysaste, 15-64-vuotiaat	Sukupuolet yhteensä	68,0	68,8	0,8
	Miehet	69,3	69,1	-0,2
	Naiset	66,7	68,5	1,9
Työttömyysaste, 15-74-vuotiaat	Sukupuolet yhteensä	10,1	9,6	-0,5
	Miehet	10,3	10,7	0,3
	Naiset	9,9	8,5	-1,4
Työvoimaosuus, 15-74-vuotiaat	Sukupuolet yhteensä	65,6	65,7	0,1
	Miehet	68,0	67,8	-0,2
	Naiset	63,1	63,6	0,5

Liitetaulukko 2. Väestö työmarkkina-aseman ja sukupuolen mukaan 2016/03 - 2017/03, 15-74-vuotiaat

Sukupuoli		Vuosi/Kuukausi		Muutos	Muutos
		2016/03	2017/03	2016/03 - 2017/03	2016/03 - 2017/03
		1000 henkeä	1000 henkeä	1000 henkeä	Prosenttia, %
Työmarkkina-asema					
Sukupuolet yhteensä	Väestö yhteensä	4 110	4 109	-1	0,0
	Työvoima yhteensä	2 694	2 699	5	0,2
	- työlliset	2 420	2 439	19	0,8
	- työttömät	273	260	-14	-5,0
	Työvoiman ulkopuolella olevat	1 416	1 410	-6	-0,4
Miehet	Väestö yhteensä	2 061	2 063	2	0,1
	Työvoima yhteensä	1 401	1 398	-3	-0,2
	- työlliset	1 256	1 249	-7	-0,6
	- työttömät	145	149	4	2,9
	Työvoiman ulkopuolella olevat	660	665	6	0,9
Naiset	Väestö yhteensä	2 049	2 046	-3	-0,1
	Työvoima yhteensä	1 293	1 301	8	0,6
	- työlliset	1 164	1 190	26	2,2
	- työttömät	129	111	-18	-13,8
	Työvoiman ulkopuolella olevat	756	745	-11	-1,5

Liitetaulukko 3. Väestö sukupuolen ja iän mukaan 2016/03 - 2017/03

		Vuosi/Kuukausi		Muutos	
		2016/03	2017/03	2016/03 - 2017/03	2016/03 - 2017/03
		1000 henkeä	1000 henkeä	1000 henkeä	Prosenttia, %
Sukupuoli	Ikäluokka				
Sukupuolet yhteensä	15-74	4 110	4 109	-1	0,0
	15-64	3 466	3 457	-9	-0,3
	15-24	639	632	-7	-1,1
	25-34	700	705	5	0,7
	35-44	665	673	9	1,3
	45-54	723	710	-13	-1,7
	55-64	739	736	-3	-0,4
	65-74	644	652	8	1,3
Miehet	15-74	2 061	2 063	2	0,1
	15-64	1 756	1 754	-2	-0,1
	15-24	329	325	-4	-1,2
	25-34	359	363	4	1,0
	35-44	340	346	6	1,6
	45-54	365	358	-7	-1,8
	55-64	363	362	-1	-0,1
	65-74	305	309	4	1,4
Naiset	15-74	2 049	2 046	-3	-0,1
	15-64	1 710	1 703	-7	-0,4
	15-24	310	307	-3	-1,0
	25-34	341	342	1	0,4
	35-44	324	327	3	0,9
	45-54	358	352	-6	-1,7
	55-64	376	374	-2	-0,6
	65-74	339	343	4	1,2

Liitetaulukko 4. Työvoima sukupuolen ja iän mukaan 2016/03 - 2017/03

		Vuosi/Kuukausi		Muutos	
		2016/03	2017/03	2016/03 - 2017/03	2016/03 - 2017/03
		1000 henkeä	1000 henkeä	1000 henkeä	Prosenttia, %
Sukupuoli	Ikäluokka				
Sukupuolet yhteensä	15-74	2 694	2 699	5	0,2
	15-64	2 630	2 638	8	0,3
	15-24	315	320	5	1,4
	25-34	581	572	-9	-1,5
	35-44	593	601	7	1,2
	45-54	649	635	-14	-2,1
	55-64	492	510	19	3,8
	65-74	64	61	-3	-4,4
Miehet	15-74	1 401	1 398	-3	-0,2
	15-64	1 362	1 361	-1	-0,1
	15-24	166	160	-6	-3,6
	25-34	323	307	-16	-4,9
	35-44	313	322	10	3,1
	45-54	327	326	-1	-0,2
	55-64	234	246	12	5,2
	65-74	39	37	-2	-6,0
Naiset	15-74	1 293	1 301	8	0,6
	15-64	1 267	1 276	9	0,7
	15-24	149	160	11	7,0
	25-34	258	265	7	2,7
	35-44	280	278	-2	-0,8
	45-54	322	309	-13	-4,1
	55-64	258	264	6	2,5
	65-74	25	25	-1	-2,0

Liitetaulukko 5. Työvoimaosuudet sukupuolen ja iän mukaan 2016/03 - 2017/03

		Vuosi/Kuukausi		Muutos
		2016/03	2017/03	2016/03 - 2017/03
		Prosenttia, %	Prosenttia, %	Prosenttiyksikköä
Sukupuoli	Ikäluokka			
Sukupuolet yhteensä	15-74	65,6	65,7	0,1
	15-64	75,9	76,3	0,4
	15-24	49,3	50,6	1,3
	25-34	83,0	81,2	-1,8
	35-44	89,2	89,2	0,0
	45-54	89,7	89,3	-0,4
	55-64	66,5	69,3	2,8
	65-74	10,0	9,4	-0,6
Miehet	15-74	68,0	67,8	-0,2
	15-64	77,6	77,6	0,0
	15-24	50,3	49,1	-1,2
	25-34	90,0	84,8	-5,3
	35-44	91,9	93,2	1,3
	45-54	89,6	91,0	1,4
	55-64	64,4	67,9	3,5
	65-74	12,8	11,8	-0,9
Naiset	15-74	63,1	63,6	0,5
	15-64	74,1	74,9	0,8
	15-24	48,2	52,1	3,9
	25-34	75,6	77,4	1,8
	35-44	86,4	85,0	-1,5
	45-54	89,9	87,7	-2,2
	55-64	68,5	70,6	2,1
	65-74	7,5	7,3	-0,2

Liitetaulukko 6. Työlliset sukupuolen ja iän mukaan 2016/03 - 2017/03

		Vuosi/Kuukausi		Muutos	
		2016/03	2017/03	2016/03 - 2017/03	2016/03 - 2017/03
		1000 henkeä	1000 henkeä	1000 henkeä	Prosenttia, %
Sukupuoli	Ikäluokka				
Sukupuolet yhteensä	15-74	2 420	2 439	19	0,8
	15-64	2 357	2 380	22	0,9
	15-24	240	243	3	1,3
	25-34	526	521	-5	-0,9
	35-44	547	559	12	2,2
	45-54	588	583	-5	-0,8
	55-64	456	473	16	3,6
	65-74	63	60	-4	-5,6
Miehet	15-74	1 256	1 249	-7	-0,6
	15-64	1 218	1 212	-5	-0,4
	15-24	128	122	-5	-4,2
	25-34	293	273	-20	-6,9
	35-44	287	295	8	2,6
	45-54	292	294	2	0,6
	55-64	217	228	11	4,9
	65-74	38	37	-2	-5,1
Naiset	15-74	1 164	1 190	26	2,2
	15-64	1 140	1 167	28	2,4
	15-24	112	121	9	7,7
	25-34	233	248	15	6,6
	35-44	260	264	5	1,7
	45-54	296	289	-7	-2,3
	55-64	239	245	6	2,4
	65-74	25	23	-2	-6,5

Liitetaulukko 7. Työllisyysasteet sukupuolen ja iän mukaan 2016/03 - 2017/03

		Vuosi/Kuukausi		Muutos
		2016/03	2017/03	2016/03 - 2017/03
		Prosenttia, %	Prosenttia, %	Prosenttiyksikköä
Sukupuoli	Ikäluokka			
Sukupuolet yhteensä	15-74	58,9	59,4	0,5
	15-64	68,0	68,8	0,8
	15-24	37,6	38,5	0,9
	25-34	75,1	74,0	-1,2
	35-44	82,3	83,1	0,8
	45-54	81,3	82,0	0,8
	55-64	61,7	64,2	2,5
	65-74	9,8	9,1	-0,7
Miehet	15-74	61,0	60,5	-0,4
	15-64	69,3	69,1	-0,2
	15-24	38,8	37,7	-1,2
	25-34	81,7	75,3	-6,4
	35-44	84,4	85,3	0,8
	45-54	80,0	82,0	2,0
	55-64	59,9	62,9	3,0
	65-74	12,6	11,8	-0,8
Naiset	15-74	56,8	58,2	1,4
	15-64	66,7	68,5	1,9
	15-24	36,2	39,3	3,2
	25-34	68,2	72,5	4,3
	35-44	80,1	80,8	0,7
	45-54	82,6	82,1	-0,5
	55-64	63,5	65,4	1,9
	65-74	7,2	6,7	-0,6

Liitetaulukko 8. Työlliset ammattiaseman mukaan 2016/03 - 2017/03, 15-74-vuotiaat

	Vuosi/Kuukausi		Muutos	Muutos
	2016/03	2017/03	2016/03 - 2017/03	2016/03 - 2017/03
	1000 henkeä	1000 henkeä	1000 henkeä	Prosenttia, %
Ammattiasema				
Työlliset yhteensä	2 420	2 439	19	0,8
Palkansaajat yhteensä	2 082	2 119	37	1,8
Yrittäjät ja yrittäjäperheenjäsenet	339	320	-18	-5,4

Liitetaulukko 9. Työlliset työnantajasektorin mukaan 2016/03 - 2017/03, 15-74-vuotiaat

	Vuosi/Kuukausi		Muutos	Muutos
	2016/03	2017/03	2016/03 - 2017/03	2016/03 - 2017/03
	1000 henkeä	1000 henkeä	1000 henkeä	Prosenttia, %
Työnantajasektori				
Työnantajasektorit yhteensä (ml. työnantajasektori tuntematon)	2 420	2 439	19	0,8
Yksityinen sektori	1 727	1 765	38	2,2
Julkinen sektori	687	668	-20	-2,9
- valtio	128	129	1	0,8
- kunta	559	538	-21	-3,7

Liitetaulukko 10. Työlliset aluehallintovirastojen (AVI) mukaan 2016/03 - 2017/03, 15-74-vuotiaat

	Vuosi/Kuukausi		Muutos	Muutos
	2016/03	2017/03	2016/03 - 2017/03	2016/03 - 2017/03
	1000 henkeä	1000 henkeä	1000 henkeä	Prosenttia, %
Aluehallintovirasto				
Koko maa (ml. Ahvenanmaa)	2 420	2 439	19	0,8
Etelä-Suomen AVI	1 086	1 089	3	0,2
Lounais-Suomen AVI	306	308	1	0,5
Itä-Suomen AVI	227	226	-1	-0,4
Länsi- ja Sisä-Suomen AVI	521	529	8	1,5
Pohjois-Suomen AVI	189	199	9	5,0
Lapin AVI	76	72	-3	-4,4

Liitetaulukko 11. Osa-aikatyölliset sukupuolen mukaan 2016/03 - 2017/03, 15-74-vuotiaat

	Vuosi/Kuukausi		Muutos	Muutos
	2016/03	2017/03	2016/03 - 2017/03	2016/03 - 2017/03
	1000 henkeä	1000 henkeä	1000 henkeä	Prosenttia, %
Sukupuoli				
Sukupuolet yhteensä	415	429	15	3,5
Miehet	169	156	-13	-7,7
Naiset	246	273	28	11,2

Liitetaulukko 12. Osa-aikatyöllisten osuus kaikista työllisistä sukupuolen mukaan 2016/03 - 2017/03, 15-74-vuotiaat, %

	Vuosi/Kuukausi		Muutos
	2016/03	2017/03	2016/03 - 2017/03
	Prosenttia, %	Prosenttia, %	Prosenttiyksikköä
Sukupuoli			
Sukupuolet yhteensä	17,1	17,6	0,5
Miehet	13,5	12,5	-1,0
Naiset	21,1	23,0	1,8

Liitetaulukko 13. Palkansaajat työsuhteen tyypin mukaan 2016/03 - 2017/03, 15-74-vuotiaat

	Vuosi/Kuukausi		Muutos	
	2016/03	2017/03	2016/03 - 2017/03	2016/03 - 2017/03
	1000 henkeä	1000 henkeä	1000 henkeä	Prosenttia, %
Työsuhde				
Palkansaajat yhteensä	2 082	2 119	37	1,8
- jatkuva kokoaikatyö	1 532	1 553	21	1,3
- jatkuva osa-aikatyö	249	245	-4	-1,5
- määräaikainen kokoaikatyö	212	212	1	0,3
- määräaikainen osa-aikatyö	90	109	19	21,6
Määräaikainen työ yhteensä	301	321	20	6,7
Osa-aikainen työ yhteensä	338	354	16	4,6

Liitetaulukko 14. Palkansaajat työsuhteen tyypin mukaan 2016/03 - 2017/03, 15-74-vuotiaat, %

	Vuosi/Kuukausi		Muutos
	2016/03	2017/03	2016/03 - 2017/03
	Prosenttia, %	Prosenttia, %	Prosenttiyksikköä
Palkansaajat yhteensä	100,0	100,0	0,0
- jatkuva kokoaikatyö	73,6	73,3	-0,3
- jatkuva osa-aikatyö	11,9	11,6	-0,4
- määräaikainen kokoaikatyö	10,2	10,0	-0,1
- määräaikainen osa-aikatyö	4,3	5,1	0,8
Määräaikainen työ yhteensä	14,5	15,2	0,7
Osa-aikainen työ yhteensä	16,2	16,7	0,5

Liitetaulukko 15. Työttömät sukupuolen ja iän mukaan 2016/03 - 2017/03

		Vuosi/Kuukausi		Muutos	
		2016/03	2017/03	2016/03 - 2017/03	2016/03 - 2017/03
		1000 henkeä	1000 henkeä	1000 henkeä	Prosenttia, %
Sukupuoli	Ikäluokka				
Sukupuolet yhteensä	15-74	273	260	-14	-5,0
	15-64	272	258	-14	-5,2
	15-24	75	76	1	1,8
	25-34	55	51	-4	-7,4
	35-44	46	41	-5	-10,4
	45-54	61	52	-9	-14,8
	55-64	35	37	2	6,4
Miehet	15-74	145	149	4	2,9
	15-64	144	149	5	3,1
	15-24	38	37	-1	-1,6
	25-34	30	34	4	14,1
	35-44	25	27	2	7,8
	45-54	35	32	-3	-7,6
	55-64	17	18	2	9,3
Naiset	15-74	129	111	-18	-13,8
	15-64	128	109	-19	-14,7
	15-24	37	39	2	5,2
	25-34	25	17	-8	-33,1
	35-44	21	14	-7	-32,7
	45-54	26	20	-6	-24,5
	55-64	19	19	1	3,8

Liitetaulukko 16. Työttömyysasteet sukupuolen ja iän mukaan 2016/03 - 2017/03

		Vuosi/Kuukausi		Muutos
		2016/03	2017/03	2016/03 - 2017/03
		Prosenttia, %	Prosenttia, %	Prosenttiyksikköä
Sukupuoli	Ikäluokka			
Sukupuolet yhteensä	15-74	10,1	9,6	-0,5
	15-64	10,4	9,8	-0,6
	15-24	23,8	23,9	0,1
	25-34	9,5	8,9	-0,6
	35-44	7,7	6,8	-0,9
	45-54	9,4	8,2	-1,2
	55-64	7,2	7,3	0,2
Miehet	15-74	10,3	10,7	0,3
	15-64	10,6	10,9	0,3
	15-24	22,8	23,3	0,5
	25-34	9,3	11,1	1,9
	35-44	8,1	8,5	0,4
	45-54	10,7	9,9	-0,8
	55-64	7,1	7,3	0,3
Naiset	15-74	9,9	8,5	-1,4
	15-64	10,1	8,5	-1,5
	15-24	25,0	24,6	-0,4
	25-34	9,8	6,4	-3,4
	35-44	7,3	5,0	-2,4
	45-54	8,1	6,4	-1,7
	55-64	7,2	7,3	0,1

Liitetaulukko 17. Työttömyysasteet aluehallintovirastojen (AVI) mukaan 2016/03 - 2017/03, 15-74-vuotiaat

	Vuosi/Kuukausi		Muutos
	2016/03	2017/03	2016/03 - 2017/03
	Prosenttia, %	Prosenttia, %	Prosenttiyksikköä
Aluehallintovirasto			
Koko maa (ml. Ahvenanmaa)	10,1	9,6	-0,5
Etelä-Suomen AVI	9,1	8,7	-0,5
Lounais-Suomen AVI	10,2	9,1	-1,1
Itä-Suomen AVI	12,3	11,0	-1,3
Länsi- ja Sisä-Suomen AVI	10,3	10,1	-0,2
Pohjois-Suomen AVI	13,3	11,4	-1,9
Lapin AVI	.	.	.

Liitetaulukko 18. Kausi- ja satunnaisvaihtelusta tasoitetut sarjat 2017/03

	Työlliset	Työllisyysaste, 15-64-vuotiaat	Työttömät	Työttömät työnhakijat (TEM)	Työttömyysaste, 15-74-vuotiaat	Työttömyysaste, 15-24-vuotiaat
	1000 henkeä	Prosenttia, %	1000 henkeä	1000 henkeä	Prosenttia, %	Prosenttia, %
2015/03	2 437	68,1	250	349	9,3	22,1
2015/04	2 432	68,0	252	350	9,4	22,3
2015/05	2 429	67,9	253	351	9,4	22,3
2015/06	2 429	67,9	254	354	9,5	22,3
2015/07	2 432	68,0	255	355	9,4	22,1
2015/08	2 438	68,2	255	354	9,4	21,9
2015/09	2 443	68,3	254	354	9,4	21,6
2015/10	2 443	68,3	253	353	9,3	21,4
2015/11	2 440	68,3	251	354	9,3	21,3
2015/12	2 437	68,2	250	355	9,2	21,2
2016/01	2 439	68,3	247	354	9,2	21,0
2016/02	2 442	68,4	245	354	9,1	20,8
2016/03	2 444	68,5	243	354	9,0	20,7
2016/04	2 444	68,5	240	354	8,9	20,5
2016/05	2 444	68,5	238	353	8,9	20,3
2016/06	2 446	68,6	237	352	8,8	20,2
2016/07	2 448	68,7	235	350	8,8	20,1
2016/08	2 451	68,8	234	348	8,7	20,0
2016/09	2 453	68,9	234	345	8,7	20,0
2016/10	2 453	68,9	235	342	8,7	19,9
2016/11	2 453	68,9	235	339	8,7	19,9
2016/12	2 453	69,0	235	335	8,7	19,9
2017/01	2 454	69,0	235	330	8,7	20,0
2017/02	2 456	69,1	236	326	8,7	20,0
2017/03	2 459	69,2	236	323	8,7	20,0

Liitetaulukot 2017, 1. neljännes

Liitetaulukko 19. Työvoimatutkimuksen keskeisimmät tunnusluvut sukupuolen mukaan 2016/I - 2017/I

Tunnusluku		Vuosi/Neljännes		Muutos
		2016/I	2017/I	2016/I - 2017/I
		Prosenttia, %	Prosenttia, %	Prosenttiyksikköä
Sukupuoli				
Työllisyysaste, 15-64-vuotiaat	Sukupuolet yhteensä	67,1	67,7	0,5
	Miehet	67,6	68,2	0,5
	Naiset	66,7	67,2	0,5
Työttömyysaste, 15-74-vuotiaat	Sukupuolet yhteensä	9,6	9,3	-0,3
	Miehet	10,2	9,9	-0,3
	Naiset	9,0	8,7	-0,3
Työvoimaosuus, 15-74-vuotiaat	Sukupuolet yhteensä	64,5	64,6	0,1
	Miehet	66,3	66,5	0,2
	Naiset	62,7	62,7	0,0

Liitetaulukko 20. Väestö työmarkkina-aseman ja sukupuolen mukaan 2016/I - 2017/I, 15-74-vuotiaat

Sukupuoli		Vuosi/Neljännes		Muutos	Muutos
		2016/I	2017/I	2016/I - 2017/I	2016/I - 2017/I
		1000 henkeä	1000 henkeä	1000 henkeä	Prosenttia, %
Työmarkkina-asema					
Sukupuolet yhteensä	Väestö yhteensä	4 110	4 109	-1	0,0
	Työvoima yhteensä	2 651	2 655	4	0,1
	- työlliset	2 396	2 407	11	0,4
	- työttömät	255	248	-7	-2,8
	Työvoiman ulkopuolella olevat	1 459	1 454	-5	-0,3
Miehet	Väestö yhteensä	2 061	2 063	2	0,1
	Työvoima yhteensä	1 367	1 373	5	0,4
	- työlliset	1 227	1 236	9	0,7
	- työttömät	140	136	-4	-2,6
	Työvoiman ulkopuolella olevat	694	691	-3	-0,5
Naiset	Väestö yhteensä	2 049	2 046	-3	-0,2
	Työvoima yhteensä	1 284	1 282	-2	-0,1
	- työlliset	1 169	1 171	2	0,2
	- työttömät	115	112	-4	-3,2
	Työvoiman ulkopuolella olevat	765	763	-2	-0,2

Liitetaulukko 21. Väestö sukupuolen ja iän mukaan 2016/I - 2017/I

		Vuosi/Neljäsnes		Muutos	
		2016/I	2017/I	2016/I - 2017/I	2016/I - 2017/I
		1000 henkeä	1000 henkeä	1000 henkeä	Prosenttia, %
Sukupuoli	Ikäluokka				
Sukupuolet yhteensä	15-74	4 110	4 109	-1	0,0
	15-64	3 467	3 458	-9	-0,3
	15-24	639	633	-7	-1,1
	25-34	699	704	5	0,7
	35-44	664	672	8	1,2
	45-54	724	712	-12	-1,7
	55-64	739	737	-3	-0,4
	65-74	643	651	8	1,2
Miehet	15-74	2 061	2 063	2	0,1
	15-64	1 756	1 755	-2	-0,1
	15-24	328	325	-2	-0,7
	25-34	359	362	3	0,9
	35-44	340	345	5	1,5
	45-54	365	359	-6	-1,7
	55-64	365	363	-1	-0,4
	65-74	305	308	4	1,2
Naiset	15-74	2 049	2 046	-3	-0,2
	15-64	1 710	1 703	-7	-0,4
	15-24	312	307	-5	-1,5
	25-34	341	342	1	0,4
	35-44	324	327	3	0,9
	45-54	359	353	-6	-1,7
	55-64	375	374	-1	-0,3
	65-74	339	343	4	1,2

Liitetaulukko 22. Työvoima sukupuolen ja iän mukaan 2016/I - 2017/I

		Vuosi/Neljännes		Muutos	
		2016/I	2017/I	2016/I - 2017/I	2016/I - 2017/I
		1000 henkeä	1000 henkeä	1000 henkeä	Prosenttia, %
Sukupuoli	Ikäluokka				
Sukupuolet yhteensä	15-74	2 651	2 655	4	0,1
	15-64	2 582	2 587	5	0,2
	15-24	292	296	3	1,2
	25-34	570	573	3	0,5
	35-44	589	592	3	0,6
	45-54	646	634	-12	-1,8
	55-64	486	493	7	1,5
	65-74	69	67	-2	-2,4
Miehet	15-74	1 367	1 373	5	0,4
	15-64	1 327	1 332	5	0,4
	15-24	143	144	2	1,1
	25-34	315	313	-2	-0,5
	35-44	311	315	4	1,3
	45-54	328	323	-5	-1,6
	55-64	231	237	6	2,6
	65-74	40	40	1	1,4
Naiset	15-74	1 284	1 282	-2	-0,1
	15-64	1 255	1 255	0	0,0
	15-24	150	151	2	1,2
	25-34	255	259	4	1,7
	35-44	277	277	-1	-0,2
	45-54	317	311	-6	-2,0
	55-64	255	256	1	0,4
	65-74	29	27	-2	-7,6

Liitetaulukko 23. Työvoimaosuudet sukupuolen ja iän mukaan 2016/I - 2017/I

		Vuosi/Neljännes		Muutos
		2016/I	2017/I	2016/I - 2017/I
		Prosenttia, %	Prosenttia, %	Prosenttiyksikköä
Sukupuoli	Ikäluokka			
Sukupuolet yhteensä	15-74	64,5	64,6	0,1
	15-64	74,5	74,8	0,3
	15-24	45,7	46,7	1,0
	25-34	81,5	81,3	-0,1
	35-44	88,6	88,1	-0,6
	45-54	89,2	89,1	-0,1
	55-64	65,7	66,9	1,2
	65-74	10,8	10,4	-0,4
Miehet	15-74	66,3	66,5	0,2
	15-64	75,6	75,9	0,3
	15-24	43,5	44,3	0,8
	25-34	87,8	86,5	-1,2
	35-44	91,5	91,3	-0,2
	45-54	89,8	90,0	0,1
	55-64	63,2	65,2	1,9
	65-74	13,0	13,1	0,0
Naiset	15-74	62,7	62,7	0,0
	15-64	73,4	73,7	0,3
	15-24	48,0	49,3	1,3
	25-34	74,8	75,8	1,0
	35-44	85,6	84,6	-0,9
	45-54	88,5	88,2	-0,3
	55-64	68,1	68,6	0,5
	65-74	8,7	7,9	-0,8

Liitetaulukko 24. Työlliset sukupuolen ja iän mukaan 2016/I - 2017/I

		Vuosi/Neljäsnes		Muutos	
		2016/I	2017/I	2016/I - 2017/I	2016/I - 2017/I
		1000 henkeä	1000 henkeä	1000 henkeä	Prosenttia, %
Sukupuoli	Ikäluokka				
Sukupuolet yhteensä	15-74	2 396	2 407	11	0,4
	15-64	2 328	2 340	12	0,5
	15-24	225	226	2	0,7
	25-34	515	523	8	1,5
	35-44	547	551	4	0,8
	45-54	594	585	-8	-1,4
	55-64	447	454	7	1,6
	65-74	68	66	-2	-2,5
Miehet	15-74	1 227	1 236	9	0,7
	15-64	1 188	1 196	8	0,7
	15-24	106	110	4	3,9
	25-34	285	283	-2	-0,6
	35-44	291	292	1	0,3
	45-54	297	296	-1	-0,4
	55-64	210	216	6	3,0
	65-74	39	40	1	1,3
Naiset	15-74	1 169	1 171	2	0,2
	15-64	1 140	1 144	4	0,4
	15-24	119	117	-2	-2,0
	25-34	230	240	10	4,2
	35-44	256	260	3	1,3
	45-54	297	290	-7	-2,4
	55-64	238	238	1	0,3
	65-74	29	26	-2	-7,8

Liitetaulukko 25. Työllisyysasteet sukupuolen ja iän mukaan 2016/I - 2017/I

		Vuosi/Neljännes		Muutos
		2016/I	2017/I	2016/I - 2017/I
		Prosenttia, %	Prosenttia, %	Prosenttiyksikköä
Sukupuoli	Ikäluokka			
Sukupuolet yhteensä	15-74	58,3	58,6	0,3
	15-64	67,1	67,7	0,5
	15-24	35,1	35,8	0,6
	25-34	73,6	74,2	0,6
	35-44	82,4	82,0	-0,4
	45-54	82,0	82,3	0,2
	55-64	60,5	61,7	1,2
	65-74	10,6	10,2	-0,4
Miehet	15-74	59,5	59,9	0,4
	15-64	67,6	68,2	0,5
	15-24	32,2	33,7	1,5
	25-34	79,3	78,1	-1,2
	35-44	85,5	84,5	-1,0
	45-54	81,3	82,4	1,1
	55-64	57,5	59,5	2,0
	65-74	13,0	13,0	0,0
Naiset	15-74	57,0	57,2	0,2
	15-64	66,7	67,2	0,5
	15-24	38,2	38,0	-0,2
	25-34	67,6	70,1	2,6
	35-44	79,1	79,4	0,3
	45-54	82,7	82,1	-0,6
	55-64	63,4	63,8	0,4
	65-74	8,5	7,7	-0,7

Liitetaulukko 26. Työlliset ammattiaseman mukaan 2016/I - 2017/I, 15-74-vuotiaat

	Vuosi/Neljännes		Muutos	Muutos
	2016/I	2017/I	2016/I - 2017/I	2016/I - 2017/I
	1000 henkeä	1000 henkeä	1000 henkeä	Prosenttia, %
Ammattiasema				
Työlliset yhteensä	2 396	2 407	11	0,4
Palkansaajat yhteensä	2 053	2 082	28	1,4
Yrittäjät ja yrittäjäperheenjäsenet	343	325	-18	-5,2

Liitetaulukko 27. Työlliset työnantajasektorin mukaan 2016/I - 2017/I, 15-74-vuotiaat

	Vuosi/Neljännes		Muutos	Muutos
	2016/I	2017/I	2016/I - 2017/I	2016/I - 2017/I
	1000 henkeä	1000 henkeä	1000 henkeä	Prosenttia, %
Työnantajasektori				
Työnantajasektorit yhteensä (ml. työnantajasektori tuntematon)	2 396	2 407	11	0,4
Yksityinen sektori	1 734	1 732	-2	-0,1
Julkinen sektori	655	669	14	2,1
- valtio	124	134	10	8,1
- kunta	531	535	4	0,7

Liitetaulukko 28. Työlliset toimialoittain (TOL 2008) 2016/I - 2017/I, 15-74-vuotiaat

		Vuosi/Neljäsnes		Muutos	Muutos
		2016/I	2017/I	2016/I - 2017/I	2016/I - 2017/I
		1000 henkeä	1000 henkeä	1000 henkeä	Prosenttia, %
Toimiala	TOL 2008				
Toimialat yhteensä	00-99	2 396	2 407	11	0,4
A, B Maa-, metsä- ja kalatalous; kaivostoiminta	01-09	97	92	-5	-5,0
Maatalous	01	68	64	-4	-6,3
C Teollisuus	10-33	314	310	-4	-1,4
Elintarvikkeiden, tekstiilien ja vaatteiden valmistus	10-15	44	40	-4	-9,5
Sahatavaran ja paperin sekä paperituotteiden valmistus; painaminen ja jäljentäminen	16-18	47	40	-7	-15,3
Kemikaalien, lääkkeiden yms. valmistus	19-23	45	43	-2	-5,1
Metallien jalostus; metallituotteiden valmistus (pl. koneet ja laitteet)	24-25	52	55	4	7,0
Elektronisten ja optisten tuotteiden, sähkölaitteiden, koneiden ja kulkuneuvojen valmistus	26-30	96	100	4	4,4
Huonekalujen ym. valmistus; koneiden ja laitteiden huolto ja asennus	31-33	29	31	2	5,2
D, E Sähkö-, kaasu-, lämpö-, vesi-, viemäri- ja jätevesihuolto	35-39	26	27	1	2,0
F Rakentaminen	41-43	167	174	6	3,8
Talonrakentaminen	41	69	64	-6	-8,4
Erikoistunut rakennustoiminta	43	85	92	8	9,1
G Tukku- ja vähittäiskauppa; moottoriajoneuvojen ja moottoripyörien korjaus	45-47	279	276	-4	-1,3
Moottoriajoneuvojen tukku- ja vähittäiskauppa sekä korjaus	45	40	42	1	3,5
Tukkukauppa (pl. moottoriajoneuvojen kauppa)	46	83	86	3	4,0
Vähittäiskauppa (pl. moottoriajoneuvojen kauppa)	47	156	148	-8	-5,4
H Kuljetus ja varastointi	49-53	143	136	-7	-4,9
Maa-, vesi- ja ilmaliikenne	49-51	90	91	0	0,3
Varastointi ja liikennettä palveleva toiminta; posti- ja kuriiritoiminta	52-53	52	45	-7	-13,8
I Majoitus- ja ravitsemistoiminta	55-56	80	80	0	0,5
J Informaatio ja viestintä	58-63	103	107	3	3,4
K, L Rahoitus- ja vakuutus toiminta; kiinteistöala	64-68	75	75	-1	-1,3
M Ammatillinen, tieteellinen ja tekninen toiminta	69-75	160	173	13	8,1
Arkkitehti- ja insinööripalvelut; tekninen testaus ja analysointi	71	61	60	-2	-2,7
N Hallinto- ja tukipalvelutoiminta	77-82	111	110	-1	-0,6
Kiinteistön- ja maisemanhoito	81	64	64	1	0,9
O Julkinen hallinto ja maanpuolustus; pakollinen sosiaalivakuutus	84	106	113	7	6,6
P Koulutus	85	177	188	11	6,5
Q Terveys- ja sosiaalipalvelut	86-88	405	398	-7	-1,8
Terveyspalvelut	86	191	186	-6	-3,0
Sosiaalihuollon laitospalvelut	87	86	84	-2	-2,8
Sosiaalihuollon avopalvelut	88	127	128	1	0,5
R Taiteet, viihde ja virkistys	90-93	62	60	-2	-3,4
S-U Muu palvelutoiminta yms.	94-99	83	84	1	1,0
X Toimiala tuntematon	00	7	6	.	.

Liitetaulukko 29. Työllisten tehdyt työtunnit toimialoittain (TOL 2008) 2016/I - 2017/I, 15-74-vuotiaat

		Vuosi/Neljännes		Muutos	Muutos
		2016/I	2017/I	2016/I - 2017/I	2016/I - 2017/I
		Miljoonaa tuntia	Miljoonaa tuntia	Miljoonaa tuntia	Prosenttia, %
Toimiala	TOL 2008				
Toimialat yhteensä	00-99	979,7	1027,3	47,7	4,9
A, B Maa-, metsä- ja kalatalous; kaivostoiminta	01-09	43,1	42,1	-1,0	-2,4
Maatalous	01	30,6	28,8	-1,7	-5,7
C Teollisuus	10-33	136,4	144,1	7,7	5,7
Elintarvikkeiden, tekstiilien ja vaatteiden valmistus	10-15	17,5	17,7	0,1	0,7
Sahatavaran ja paperin sekä paperituotteiden valmistus; painaminen ja jäljentäminen	16-18	20,7	18,8	-2,0	-9,5
Kemikaalien, lääkkeiden yms. valmistus	19-23	19,6	20,0	0,4	2,0
Metallien jalostus; metallituotteiden valmistus (pl. koneet ja laitteet)	24-25	22,9	25,8	3,0	13,0
Elektronisten ja optisten tuotteiden, sähkölaitteiden, koneiden ja kulkuneuvojen valmistus	26-30	42,6	47,7	5,2	12,1
Huonekalujen ym. valmistus; koneiden ja laitteiden huolto ja asennus	31-33	13,1	14,1	1,0	7,8
D, E Sähkö-, kaasu-, lämpö-, vesi-, viemäri- ja jätevesihuolto	35-39	10,6	12,3	1,7	16,4
F Rakentaminen	41-43	73,2	80,8	7,6	10,4
Talonrakentaminen	41	30,9	29,2	-1,7	-5,4
Erikoistunut rakennustoiminta	43	37,3	43,9	6,6	17,7
G Tukku- ja vähittäiskauppa; moottoriajoneuvojen ja moottoripyörien korjaus	45-47	112,7	115,2	2,5	2,2
Moottoriajoneuvojen tukku- ja vähittäiskauppa sekä korjaus	45	18,0	20,2	2,2	12,3
Tukkukauppa (pl. moottoriajoneuvojen kauppa)	46	36,6	39,8	3,2	8,9
Vähittäiskauppa (pl. moottoriajoneuvojen kauppa)	47	58,1	55,1	-3,0	-5,1
H Kuljetus ja varastointi	49-53	61,6	60,6	-1,0	-1,7
Maa-, vesi- ja ilmailu- ja liikenne	49-51	42,2	42,1	-0,1	-0,2
Varastointi ja liikennettä palveleva toiminta; posti- ja kuriiritoiminta	52-53	19,4	18,4	-0,9	-4,8
I Majoitus- ja ravitsemistoiminta	55-56	30,5	30,2	-0,3	-0,9
J Informaatio ja viestintä	58-63	44,3	48,9	4,6	10,4
K, L Rahoitus- ja vakuutustoiminta; kiinteistöala	64-68	32,1	33,3	1,2	3,8
M Ammatillinen, tieteellinen ja tekninen toiminta	69-75	69,7	78,6	8,8	12,7
Arkkitehti- ja insinööripalvelut; tekninen testaus ja analysointi	71	26,1	26,6	0,6	2,2
N Hallinto- ja tukipalvelutoiminta	77-82	43,5	45,7	2,2	5,0
Kiinteistön- ja maisemanhoito	81	24,3	26,2	1,8	7,6
O Julkinen hallinto ja maanpuolustus; pakollinen sosiaalivakuutus	84	44,2	48,9	4,7	10,7
P Koulutus	85	65,7	72,4	6,7	10,2
Q Terveys- ja sosiaalipalvelut	86-88	157,1	157,7	0,7	0,4

		Vuosi/Neljäsnes		Muutos	Muutos
		2016/I	2017/I	2016/I - 2017/I	2016/I - 2017/I
		Miljoonaa tuntia	Miljoonaa tuntia	Miljoonaa tuntia	Prosenttia, %
Terveyspalvelut	86	73,8	74,4	0,7	0,9
Sosiaalihuollon laitospalvelut	87	34,5	34,1	-0,4	-1,1
Sosiaalihuollon avopalvelut	88	48,8	49,2	0,4	0,8
R Taiteet, viihde ja virkistys	90-93	22,5	22,4	-0,1	-0,5
S-U Muu palvelutoiminta yms.	94-99	29,8	31,4	1,6	5,4
X Toimiala tuntematon	00	2,7	2,8	.	.

Liitetaulukko 30. Työlliset aluehallintovirastojen (AVI) mukaan 2016/I - 2017/I, 15-74-vuotiaat

	Vuosi/Neljäsnes		Muutos	Muutos
	2016/I	2017/I	2016/I - 2017/I	2016/I - 2017/I
	1000 henkeä	1000 henkeä	1000 henkeä	Prosenttia, %
Aluehallintovirasto				
Koko maa (ml. Ahvenanmaa)	2 396	2 407	11	0,4
Etelä-Suomen AVI	1 073	1 070	-3	-0,3
Lounais-Suomen AVI	295	300	4	1,5
Itä-Suomen AVI	228	225	-3	-1,3
Länsi- ja Sisä-Suomen AVI	517	521	4	0,8
Pohjois-Suomen AVI	191	201	10	5,2
Lapin AVI	74	73	-1	-1,4

Liitetaulukko 31. Työlliset maakunnan (2011) mukaan 2016/I - 2017/I, 15-74-vuotiaat

	Vuosi/Neljäsnes		Muutos	Muutos
	2016/I	2017/I	2016/I - 2017/I	2016/I - 2017/I
	1000 henkeä	1000 henkeä	1000 henkeä	Prosenttia, %
Maakunta				
Koko maa (ml. Ahvenanmaa)	2 396	2 407	11	0,4
Uusimaa	794	794	-0	0,0
Varsinais-Suomi	202	209	7	3,2
Satakunta	93	91	-2	-2,4
Kanta-Häme	73	77	3	4,6
Pirkanmaa	212	217	4	2,1
Päijät-Häme	88	85	-3	-4,0
Kymenlaakso	67	67	-0	-0,4
Etelä-Karjala	52	49	-3	-5,2
Etelä-Savo	59	56	-3	-4,8
Pohjois-Savo	105	106	2	1,5
Pohjois-Karjala	65	63	-2	-2,8
Keski-Suomi	112	111	-1	-1,3
Etelä-Pohjanmaa	80	82	1	1,7
Pohjanmaa	82	81	-1	-1,7
Keski-Pohjanmaa	30	31	1	3,6
Pohjois-Pohjanmaa	162	172	10	6,0
Kainuu	29	30	0	0,8
Lappi	74	73	-1	-1,4

Liitetaulukko 32. Osa-aikatyölliset sukupuolen mukaan 2016/I - 2017/I, 15-74-vuotiaat

	Vuosi/Neljännes		Muutos	
	2016/I	2017/I	2016/I - 2017/I	2016/I - 2017/I
	1000 henkeä	1000 henkeä	1000 henkeä	Prosenttia, %
Sukupuoli				
Sukupuolet yhteensä	398	412	14	3,4
Miehet	149	152	3	2,1
Naiset	250	260	10	4,2

Liitetaulukko 33. Osa-aikatyöllisten osuus kaikista työllisistä sukupuolen mukaan 2016/I - 2017/I, 15-74-vuotiaat, %

	Vuosi/Neljännes		Muutos
	2016/I	2017/I	2016/I - 2017/I
	Prosenttia, %	Prosenttia, %	Prosenttiyksikköä
Sukupuoli			
Sukupuolet yhteensä	16,6	17,1	0,5
Miehet	12,1	12,3	0,2
Naiset	21,4	22,2	0,9

Liitetaulukko 34. Palkansaajat toimialoittain (TOL 2008) 2016/I - 2017/I, 15-74-vuotiaat

		Vuosi/Neljäsnes		Muutos	Muutos
		2016/I	2017/I	2016/I - 2017/I	2016/I - 2017/I
		1000 henkeä	1000 henkeä	1000 henkeä	Prosenttia, %
Toimiala	TOL 2008				
Toimialat yhteensä	00-99	2 053	2 082	28	1,4
A, B Maa-, metsä- ja kalatalous; kaivostoiminta	01-09	34	33	-1	-1,9
Maatalous	01	16	15	-1	-3,2
C Teollisuus	10-33	292	286	-7	-2,3
Elintarvikkeiden, tekstiilien ja vaatteiden valmistus	10-15	40	35	-5	-12,7
Sahatavaran ja paperin sekä paperituotteiden valmistus; painaminen ja jäljentäminen	16-18	45	38	-7	-15,7
Kemikaalien, lääkkeiden yms. valmistus	19-23	43	40	-3	-6,5
Metallien jalostus; metallituotteiden valmistus (pl. koneet ja laitteet)	24-25	47	51	4	7,5
Elektronisten ja optisten tuotteiden, sähkölaitteiden, koneiden ja kulkuneuvojen valmistus	26-30	94	97	3	3,5
Huonekalujen ym. valmistus; koneiden ja laitteiden huolto ja asennus	31-33	23	25	2	6,4
D, E Sähkö-, kaasu-, lämpö-, vesi-, viemäri- ja jätevesihuolto	35-39	25	25	1	3,1
F Rakentaminen	41-43	119	128	9	7,6
Talonrakentaminen	41	49	45	-4	-8,0
Erikoistunut rakennustoiminta	43	58	67	9	15,1
G Tukku- ja vähittäiskauppa; moottoriajoneuvojen ja moottoripyörien korjaus	45-47	243	240	-2	-0,8
Moottoriajoneuvojen tukku- ja vähittäiskauppa sekä korjaus	45	34	35	0	1,4
Tukkukauppa (pl. moottoriajoneuvojen kauppa)	46	72	76	4	5,5
Vähittäiskauppa (pl. moottoriajoneuvojen kauppa)	47	136	130	-7	-4,8
H Kuljetus ja varastointi	49-53	122	119	-3	-2,5
Maa-, vesi- ja ilmaliikenne	49-51	72	75	3	4,8
Varastointi ja liikennettä palveleva toiminta; posti- ja kuriiritoiminta	52-53	50	44	-6	-12,8
I Majoitus- ja ravitsemistoiminta	55-56	66	72	6	8,6
J Informaatio ja viestintä	58-63	94	96	2	1,7
K, L Rahoitus- ja vakuutus toiminta; kiinteistöala	64-68	68	68	0	0,1
M Ammatillinen, tieteellinen ja tekninen toiminta	69-75	116	128	12	10,3
Arkkitehti- ja insinööripalvelut; tekninen testaus ja analysointi	71	52	51	-1	-2,1
N Hallinto- ja tukipalvelutoiminta	77-82	96	96	0	0,1
Kiinteistön- ja maisemanhoito	81	54	56	2	2,8
O Julkinen hallinto ja maanpuolustus; pakollinen sosiaalivakuutus	84	106	113	7	6,6
P Koulutus	85	173	183	10	5,9
Q Terveys- ja sosiaalipalvelut	86-88	381	377	-3	-0,9
Terveyspalvelut	86	174	171	-3	-1,6
Sosiaalihuollon laitospalvelut	87	85	83	-2	-2,2
Sosiaalihuollon avopalvelut	88	122	123	1	0,9
R Taiteet, viihde ja virkistys	90-93	49	45	-4	-8,4
S-U Muu palvelutoiminta yms.	94-99	62	65	3	5,0
X Toimiala tuntematon	00	7	6	.	.

Liitetaulukko 35. Palkansaajien tehdyt työtunnit toimialoittain (TOL 2008) 2016/I - 2017/I, 15-74-vuotiaat

	TOL 2008	Vuosi/Neljäsnes		Muutos	Muutos
		2016/I	2017/I	2016/I - 2017/I	2016/I - 2017/I
		Miljoonaa tuntia	Miljoonaa tuntia	Miljoonaa tuntia	Prosenttia, %
Toimiala	TOL 2008				
Toimialat yhteensä	00-99	825,9	876,2	50,3	6,1
A, B Maa-, metsä- ja kalatalous; kaivostoiminta	01-09	15,3	15,0	-0,2	-1,5
Maatalous	01	7,0	6,2	-0,8	-10,8
C Teollisuus	10-33	125,4	131,7	6,3	5,0
Elintarvikkeiden, tekstiilien ja vaatteiden valmistus	10-15	16,0	14,8	-1,2	-7,3
Sahatavaran ja paperin sekä paperituotteiden valmistus; painaminen ja jäljentäminen	16-18	19,8	17,7	-2,1	-10,7
Kemikaalien, lääkkeiden yms. valmistus	19-23	18,2	18,2	0,1	0,3
Metallien jalostus; metallituotteiden valmistus (pl. koneet ja laitteet)	24-25	20,1	23,6	3,4	17,1
Elektronisten ja optisten tuotteiden, sähkölaitteiden, koneiden ja kulkuneuvojen valmistus	26-30	41,5	46,2	4,8	11,5
Huonekalujen ym. valmistus; koneiden ja laitteiden huolto ja asennus	31-33	9,8	11,2	1,3	13,5
D, E Sähkö-, kaasu-, lämpö-, vesi-, viemäri- ja jätevesihuolto	35-39	10,1	11,9	1,8	17,8
F Rakentaminen	41-43	51,8	58,7	6,9	13,3
Talonrakentaminen	41	21,7	20,9	-0,8	-3,9
Erikoistunut rakennustoiminta	43	25,4	30,6	5,2	20,4
G Tukku- ja vähittäiskauppa; moottoriajoneuvojen ja moottoripyörien korjaus	45-47	95,0	98,2	3,2	3,3
Moottoriajoneuvojen tukku- ja vähittäiskauppa sekä korjaus	45	14,8	15,8	1,1	7,3
Tukkukauppa (pl. moottoriajoneuvojen kauppa)	46	31,9	35,6	3,7	11,7
Vähittäiskauppa (pl. moottoriajoneuvojen kauppa)	47	48,4	46,7	-1,6	-3,4
H Kuljetus ja varastointi	49-53	50,7	51,9	1,2	2,4
Maa-, vesi- ja ilmailu	49-51	32,5	34,1	1,7	5,2
Varastointi ja liikennettä palveleva toiminta; posti- ja kuriiritoiminta	52-53	18,2	17,7	-0,5	-2,7
I Majoitus- ja ravitsemistoiminta	55-56	23,4	25,3	1,9	8,1
J Informaatio ja viestintä	58-63	40,8	43,4	2,6	6,3
K, L Rahoitus- ja vakuutustoiminta; kiinteistöala	64-68	29,1	30,8	1,7	5,9
M Ammatillinen, tieteellinen ja tekninen toiminta	69-75	50,2	58,7	8,5	17,0
Arkkitehti- ja insinööripalvelut; tekninen testaus ja analysointi	71	22,3	23,2	0,9	4,0
N Hallinto- ja tukipalvelutoiminta	77-82	37,4	39,4	2,1	5,5
Kiinteistön- ja maisemanhoito	81	20,5	22,4	1,9	9,4
O Julkinen hallinto ja maanpuolustus; pakollinen sosiaalivakuutus	84	44,1	48,9	4,7	10,7
P Koulutus	85	63,8	70,1	6,3	9,9

		Vuosi/Neljäsnes		Muutos	Muutos
		2016/I	2017/I	2016/I - 2017/I	2016/I - 2017/I
		Miljoonaa tuntia	Miljoonaa tuntia	Miljoonaa tuntia	Prosenttia, %
Q Terveys- ja sosiaalipalvelut	86-88	147,6	149,8	2,3	1,6
Terveyspalvelut	86	68,1	69,3	1,2	1,8
Sosiaalihuollon laitospalvelut	87	33,1	33,2	0,1	0,3
Sosiaalihuollon avopalvelut	88	46,3	47,3	1,0	2,1
R Taiteet, viihde ja virkistys	90-93	17,6	16,2	-1,4	-8,0
S-U Muu palvelutoiminta yms.	94-99	21,4	23,8	2,4	11,2
X Toimiala tuntematon	00	2,4	2,4	.	.

Liitetaulukko 36. Palkansaajat työsuhteen tyypin mukaan 2016/I - 2017/I, 15-74-vuotiaat

	Vuosi/Neljäsnes		Muutos	Muutos
	2016/I	2017/I	2016/I - 2017/I	2016/I - 2017/I
	1000 henkeä	1000 henkeä	1000 henkeä	Prosenttia, %
Työsuhte				
Palkansaajat yhteensä	2 053	2 082	28	1,4
- jatkuva kokoaikatyö	1 537	1 546	9	0,6
- jatkuva osa-aikatyö	241	244	4	1,5
- määräaikainen kokoaikatyö	193	197	4	2,1
- määräaikainen osa-aikatyö	83	95	12	13,9
Määräaikainen työ yhteensä	276	292	16	5,7
Osa-aikainen työ yhteensä	324	339	15	4,7

Liitetaulukko 37. Palkansaajat työsuhteen tyypin mukaan 2016/I - 2017/I, 15-74-vuotiaat, %

	Vuosi/Neljäsnes		Muutos
	2016/I	2017/I	2016/I - 2017/I
	Prosenttia, %	Prosenttia, %	Prosenttiyksikköä
Työsuhte			
Palkansaajat yhteensä	100,0	100,0	0,0
- jatkuva kokoaikatyö	74,8	74,3	-0,6
- jatkuva osa-aikatyö	11,7	11,7	0,0
- määräaikainen kokoaikatyö	9,4	9,5	0,1
- määräaikainen osa-aikatyö	4,1	4,6	0,5
Määräaikainen työ yhteensä	13,4	14,0	0,6
Osa-aikainen työ yhteensä	15,8	16,3	0,5

Liitetaulukko 38. Palkansaajien alle vuoden kestäneet työsuhteet työsuhteen tyypin mukaan 2016/I - 2017/I, 15-74-vuotiaat

	Vuosi/Neljäsnes		Muutos	
	2016/I	2017/I	2016/I - 2017/I	2016/I - 2017/I
	1000 henkeä	1000 henkeä	1000 henkeä	Prosenttia, %
Työsuhde				
Palkansaajat yhteensä	380	399	19	5,1
- jatkuva kokoaikatyö	142	150	8	5,6
- jatkuva osa-aikatyö	60	63	3	5,0
- määräaikainen kokoaikatyö	119	122	3	2,2
- määräaikainen osa-aikatyö	59	65	6	9,5
Määräaikainen työ yhteensä	179	187	8	4,7
Osa-aikainen työ yhteensä	119	128	9	7,3

Liitetaulukko 39. Palkansaajien alle vuoden kestäneet työsuhteet työsuhteen tyypin mukaan 2016/I - 2017/I, 15-74-vuotiaat, %

	Vuosi/Neljäsnes		Muutos
	2016/I	2017/I	2016/I - 2017/I
	Prosenttia, %	Prosenttia, %	Prosenttiyksikköä
Työsuhde			
Palkansaajat yhteensä	100,0	100,0	0,0
- jatkuva kokoaikatyö	37,3	37,5	0,2
- jatkuva osa-aikatyö	15,7	15,7	0,0
- määräaikainen kokoaikatyö	31,4	30,6	-0,8
- määräaikainen osa-aikatyö	15,6	16,3	0,7
Määräaikainen työ yhteensä	47,0	46,8	-0,2
Osa-aikainen työ yhteensä	31,3	32,0	0,7

Liitetaulukko 40. Työttömät sukupuolen ja iän mukaan 2016/I - 2017/I

		Vuosi/Neljäsnes		Muutos	
		2016/I	2017/I	2016/I - 2017/I	2016/I - 2017/I
		1000 henkeä	1000 henkeä	1000 henkeä	Prosenttia, %
Sukupuoli	Ikäluokka				
Sukupuolet yhteensä	15-74	255	248	-7	-2,8
	15-64	254	247	-7	-2,9
	15-24	67	69	2	2,5
	25-34	55	50	-5	-9,2
	35-44	42	41	-1	-2,1
	45-54	52	49	-3	-6,1
	55-64	39	39	0	0,2
Miehet	15-74	140	136	-4	-2,6
	15-64	140	136	-4	-2,6
	15-24	37	34	-3	-6,9
	25-34	30	30	0	0,8
	35-44	21	24	3	14,1
	45-54	31	27	-4	-12,9
	55-64	21	21	-0	-1,1
Naiset	15-74	115	112	-4	-3,2
	15-64	114	111	-4	-3,2
	15-24	30	35	4	13,9
	25-34	25	19	-5	-21,4
	35-44	21	17	-4	-18,0
	45-54	21	22	1	4,2
	55-64	18	18	0	1,7

Liitetaulukko 41. Työttömyysaste sukupuolen ja iän mukaan 2016/I - 2017/I

		Vuosi/Neljännes		Muutos
		2016/I	2017/I	2016/I - 2017/I
		Prosenttia, %	Prosenttia, %	Prosenttiyksikköä
Sukupuoli	Ikäluokka			
Sukupuolet yhteensä	15-74	9,6	9,3	-0,3
	15-64	9,8	9,5	-0,3
	15-24	23,1	23,4	0,3
	25-34	9,6	8,7	-0,9
	35-44	7,1	6,9	-0,2
	45-54	8,0	7,7	-0,3
	55-64	7,9	7,8	-0,1
Miehet	15-74	10,2	9,9	-0,3
	15-64	10,5	10,2	-0,3
	15-24	25,9	23,9	-2,0
	25-34	9,6	9,7	0,1
	35-44	6,6	7,5	0,8
	45-54	9,5	8,4	-1,1
	55-64	9,1	8,7	-0,3
Naiset	15-74	9,0	8,7	-0,3
	15-64	9,1	8,8	-0,3
	15-24	20,4	22,9	2,6
	25-34	9,7	7,5	-2,2
	35-44	7,5	6,2	-1,3
	45-54	6,5	6,9	0,4
	55-64	6,9	7,0	0,1

Liitetaulukko 42. Työttömyysasteet aluehallintovirastojen (AVI) mukaan 2016/I - 2017/I

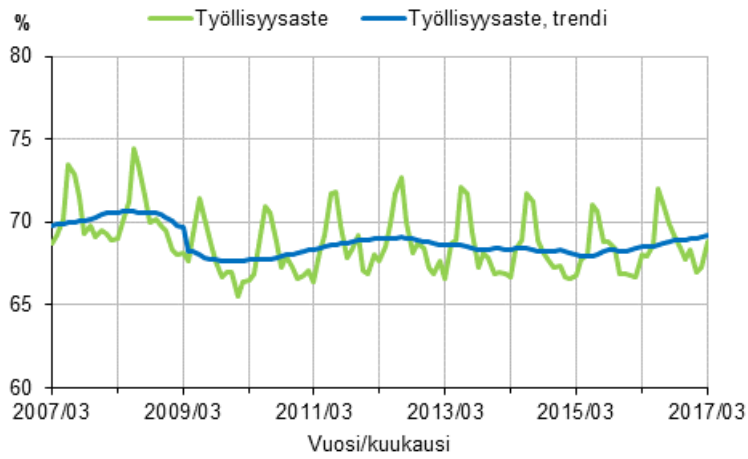
	Vuosi/Neljännes		Muutos
	2016/I	2017/I	2016/I - 2017/I
	Prosenttia, %	Prosenttia, %	Prosenttiyksikköä
Aluehallintovirasto			
Koko maa (ml. Ahvenanmaa)	9,6	9,3	-0,3
Etelä-Suomen AVI	8,3	8,6	0,3
Lounais-Suomen AVI	10,6	8,8	-1,8
Itä-Suomen AVI	11,2	10,4	-0,7
Länsi- ja Sisä-Suomen AVI	10,2	9,8	-0,4
Pohjois-Suomen AVI	11,4	11,5	0,1
Lapin AVI	12,6	11,6	-1,0

Liitetaulukko 43. Työttömyysasteet maakunnan (2011) mukaan 2016/I - 2017/I

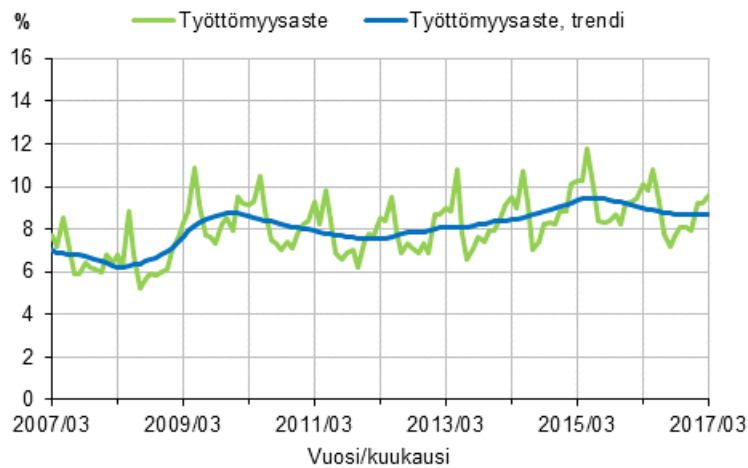
	Vuosi/Neljäsnes		Muutos
	2016/I	2017/I	2016/I - 2017/I
	Prosenttia, %	Prosenttia, %	Prosenttiyksikköä
Maakunta			
Koko maa (ml. Ahvenanmaa)	9,6	9,3	-0,3
Uusimaa	8,0	8,2	0,2
Varsinais-Suomi	10,8	9,2	-1,6
Satakunta	10,1	7,8	-2,3
Kanta-Häme	5,1	6,4	1,3
Pirkanmaa	12,0	11,6	-0,4
Päijät-Häme	8,7	9,5	0,8
Kymenlaakso	13,2	12,8	-0,4
Etelä-Karjala	9,9	10,5	0,6
Etelä-Savo	9,9	14,0	4,2
Pohjois-Savo	9,5	7,1	-2,4
Pohjois-Karjala	14,8	12,4	-2,4
Keski-Suomi	10,6	12,4	1,8
Etelä-Pohjanmaa	10,1	7,7	-2,4
Pohjanmaa	6,5	5,2	-1,2
Keski-Pohjanmaa	5,9	3,8	-2,1
Pohjois-Pohjanmaa	11,2	10,8	-0,3
Kainuu	12,6	15,2	2,6
Lappi	12,6	11,6	-1,0

Liitekuviot 2017, maaliskuu

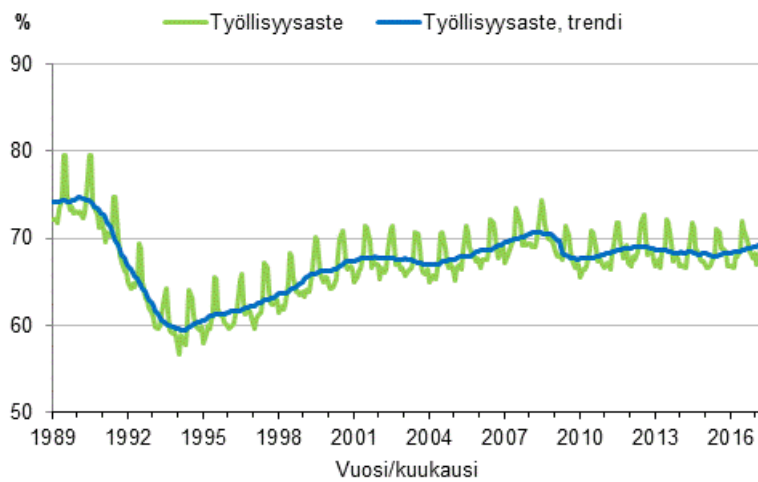
**Liitekuvio 1. Työllisyysaste ja työllisyysasteen trendi
2007/03–2017/03, 15–64-vuotiaat**



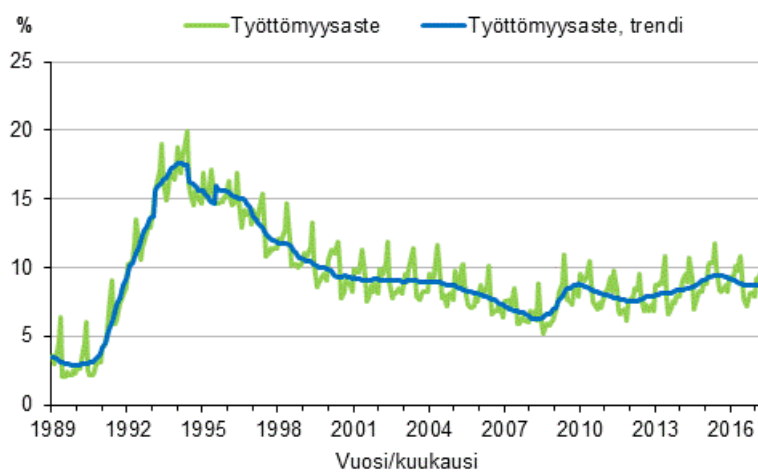
**Liitekuvio 2. Työttömyysaste ja työttömyysasteen trendi
2007/03–2017/03, 15–74-vuotiaat**



**Liitekuvio 3. Työllisyysaste ja työllisyysasteen trendi
1989/01–2017/03, 15–64-vuotiaat**



**Liitekuvio 4. Työttömyysaste ja työttömyysasteen trendi
1989/01–2017/03, 15–74-vuotiaat**



Laatuseloste: Työvoimatutkimus

1. Tilastotietojen relevanssi

Työvoimatutkimus on otostutkimus, jonka avulla tilastoidaan 15–74-vuotiaan väestön työmarkkinoille osallistumista, työllisyyttä, työttömyyttä ja työaikaa kuukausittain, neljännesvuosittain ja vuosittain. Tutkimuksen tietosisältö perustuu EU:n asetukseen, ja tutkimuksen otokseen kuuluu joka kuukausi noin 12 000 henkilöä. Vastaajien antamien tietojen pohjalta luodaan kuva koko 15–74-vuotiaan väestön toiminnasta työmarkkinoilla yhden viikon aikana. Työmarkkina-aseman perusluokittelussa väestö jaetaan työllisiin, työttömiin ja työvoiman ulkopuolisiin. Näistä työlliset ja työttömät yhdessä muodostavat työvoiman.

Tutkimus antaa tuoreen ja kattavan kuvan työvoimasta ja työmarkkinoiden muutoksista. Julkisuudessa seurataan kuukausittain erityisesti työllisyyden ja työttömyyden muutoksia edellisen vuoden vastaavasta kuukaudesta. Kausitasoitettuja lukuja käytetään seurattaessa muutoksen trendiä. Tutkimus antaa tietoa myös työikäisistä henkilöistä, jotka eivät ole työssä tai työnhakijoina. Vuodesta 2003 alkaen on saatu osaotokselta tietoja myös kotitalouksien rakenteesta sekä kotitalouden kaikkien 15–74-vuotiaiden toiminnasta suhteessa työmarkkinoihin. Työvoimatutkimuksen tietosisällöstä on kuvaus osoitteessa: http://tilastokeskus.fi/til/tyti/tyti_2008-02-19_tlu_001.html.

Työvoimatutkimuksen kuukausi- ja neljännesvuositulokset kertovat työllisyyden kausi- ja suhdannevaihteluista. Työvoimatutkimuksen aikasarjat taas kuvaavat työmarkkinoiden muutoksia pitkillä ajanjaksoilla. Vuosikeskiarvot kuvaavat työvoimaa eli työllisiä ja työttömiä sekä työvoiman ulkopuolella olevia esimerkiksi toimialan, ammatin, koulutuksen, iän, sukupuolen ja alueen mukaan ryhmiteltynä.

Tutkimuksen tuloksia käytetään muun muassa työvoimapolitiittisten ennusteiden ja suunnitelmien laadinnassa, päätösten teon tukena sekä erilaisten toimien työllisyysvaikutusten seurannassa. Tärkeitä tulosten käyttäjiä ovat ministeriöt, aluesuunnittelusta vastaavat elimet, työnantaja- ja työntekijäjärjestöt, yliopistot ja tutkimuslaitokset, kansainväliset järjestöt ja Euroopan unioni. Tilastokeskuksessa tietoja käytetään esimerkiksi kansantalouden tilinpidon laadinnassa. Euroopan unionin tilastovirasto, Eurostat, ohjaa tutkimuksen sisältöä ja seuraa sen laatua. Eurostat tuottaa sille toimitetuista neljännesvuosiaineistoista omia rakenneindikaattoreitaan ja muita tilastoja.

Tutkimuksessa käytetyt käsitteet ja määritelmät noudattavat YK:n kansainvälisen työjärjestön ILO:n suosituksia ja Euroopan unionin tilastotoimen asetuksia. Työvoimatutkimuksen nykyinen tietosisältö perustuu pääosin Euroopan unionin työvoimatutkimuksia koskeviin asetuksiin (577/98, 2257/2003 ja 430/2005). Euroopan unionin työvoimatutkimuksesta löytyy tarkempi kuvaus osoitteesta: [http://ec.europa.eu/eurostat/statistics-explained/index.php/Labour_market_and_Labour_force_survey_\(LFS\)_statistics](http://ec.europa.eu/eurostat/statistics-explained/index.php/Labour_market_and_Labour_force_survey_(LFS)_statistics). Vuodesta 1999 lähtien työvoimatutkimuksen yhteydessä on tehty EU-maiden yhteinen ad hoc -lisätutkimus, jonka aihe vaihtelee vuosittain. Ad hoc -tutkimuksista tarkemmin osoitteessa: http://tilastokeskus.fi/til/tyti/tyti_2016-03-03_men_001.html

Käsitteitä:

- **Työllinen** on henkilö, joka on tutkimusviikolla tehnyt ansiotyötä vähintään tunnin rahapalkkaa tai luontaiseta vastaan tai voittoa saadakseen tai on ollut tilapäisesti pois työstä. Tutkimusviikolla työstä pois ollut henkilö lasketaan työlliseksi, jos poissaolon syy on oma sairaus tai äitiys- tai isyysvapaa tai poissaolo on kestänyt alle 3 kk. Työlliset voivat olla palkansaajia, yrittäjiä tai perheenjäsenen yrityksessä palkatta avustavia.
- **Työtön** on henkilö, joka tutkimusviikolla on työtä vailla, on etsinyt työtä aktiivisesti viimeisen neljän viikon aikana palkansaajana tai yrittäjänä ja voisi vastaanottaa työtä kahden viikon kuluessa. Myös henkilö, joka on työtä vailla ja odottaa sovitun työn alkamista kolmen kuukauden kuluessa, luetaan työttömäksi, jos hän voisi aloittaa työt kahden viikon sisällä.
- **Työvoimaan** kuuluvat kaikki ne, jotka tutkimusviikolla olivat työllisiä tai työttömiä.

- **Työvoiman ulkopuolella oleva väestö** koostuu henkilöistä, jotka tutkimusviikolla eivät olleet työllisiä tai työttömiä. Työvoiman ulkopuolella olevista voidaan käyttää myös nimitystä työvoimaan kuulumaton väestö. Muita työvoimatutkimuksen käsitteitä on selitetty osoitteessa:
<http://tilastokeskus.fi/til/tyti/kas.html>.

Työvoimatutkimuksessa käytettäviä luokituksia ovat Toimialaluokitus 2008 (TOL 2008, NACE Rev. 2), Ammattiluokitus 2010 (ISCO-08), Sosioekonomisen aseman luokitus 1989 (Ammattiluokitus 2010 pohjalta) ja Koulutusluokitus 2011 (ISCED) sekä alueluokituksista suuralue, aluehallintovirasto (AVI), elinkeino-, liikenne- ja ympäristökeskus (ELY-keskus) sekä maakunta.

2. Tilastotutkimuksen menetelmäkuvaus

Työvoimatutkimuksen perusjoukon muodostavat Suomessa vakinaisesti asuvat 15–74-vuotiaat henkilöt. Perusjoukkoon kuuluvat myös tilapäisesti ulkomailla (alle vuoden) oleskelevat sekä Suomen väestötietojärjestelmään rekisteröidyt ulkomaalaiset, joiden oleskelu Suomessa kestää vähintään vuoden (<http://www.vrk.fi/ulkomaalaisen-rekisterointi>).

Työvoimatutkimuksen otos poimitaan ositetulla satunnaisotannalla väestön keskusrekisteriin perustuvasta Tilastokeskuksen väestötietokannasta kahdesti vuodessa. Tutkimus on paneelitutkimus, jossa samaa henkilöä haastatellaan viisi kertaa. Haastattelut tehdään kolmen kuukauden välein, paitsi neljäs haastattelu, joka tehdään kuuden kuukauden kuluttua kolmannelta haastattelusta. Ensimmäisen ja viimeisen haastattelun väli on 15 kuukautta. Joka kuukauden otokseen kuuluu noin 12 000 henkilöä, keskimäärin noin joka 300. henkilö perusjoukosta. Yhden tutkimuskuukauden otos koostuu viidestä rotaatioryhmästä, jotka ovat tulleet tutkimukseen mukaan eri aikoina. Otos vaihtuu asteittain siten, että kolmena peräkkäisenä kuukautena vastaamisvuorossa ovat eri henkilöt. Peräkkäisinä vuosineljänneksinä vastaajista 3/5 on samoja. Peräkkäisten vuosien otosten päällekkäisyys on 2/5. Tietoja kerätään kaikilta vuoden viikoilta.

Suurimmassa osassa Euroopan maita työvoimatutkimuksen tiedonkeruu perustuu kotitalousotokseen, mikä tarkoittaa sitä, että haastatellaan samalla kertaa kaikki tiettyssä osoitteessa asuvat saman kotitalouden jäsenet. Suomen lisäksi vain Ruotsissa, Tanskassa ja Sveitsissä otos on henkilöperäinen, eli haastateltavana on vain otokseen poimittu kohdehenkilö. EU:n asetus kuitenkin edellyttää tietoja myös kotitaloudesta, ja Suomessa tämä on ratkaistu hyödyntämällä työvoimatutkimuksen paneeliominaisuutta. Viidennellä haastattelukerralla tehdään perushaastattelun lisäksi kotitaloushaastattelu, jossa selvitetään kohdehenkilön kotitalouden jäsenet sekä kotitalouteen kuuluvien 15–74-vuotiaiden toiminta työmarkkinoilla. Jotta aineisto kuvaisi koko väestöä, siihen on lisätty ylimääräisen otoksen avulla myös sellaisia kotitalouksia, joiden kaikki jäsenet ovat 75 vuotta täyttäneitä. Alle 15-vuotiaita lapsia ja yli 75-vuotiaita ei työvoimatutkimuksessa haastatella, vaan heille luodaan muutamia työmarkkina-asemaa kuvaavia tietoja keinotekoisesti.

Kotitalousaineiston avulla voidaan tarkastella esimerkiksi perheen yhteyttä työllisyyteen sekä molempien puolisoitten työmarkkina-asemaa yhdessä. Vuonna 2015 kotitalousaineistossa oli noin 51 000 henkilöä, jotka muodostivat 22 000 kotitaloutta. Työvoimatutkimuksen kotitalousosaa on kerätty nykymuotoisena vuodesta 2003, ja tiedot ovat julkaistavissa pääsääntöisesti vuodesta 2004 lähtien.

Tutkimuksen tietosisältö vaihtelee eri tutkimuskerroilla. Ensimmäisellä tutkimuskerralla kysytään tarkemmin joitakin perustietoja, joiden ennallaan pysyminen tarkistetaan seuraavilla tutkimuskerroilla. Viimeisellä eli viidennellä tutkimuskerralla tietosisältö on laajempi, kun mukana on kotitalousosa ja vuosittain eri aiheesta tehtävä ad hoc -osa sekä joitain lisäkysymyksiä päätyöhön liittyen.

Tilastokeskuksen haastattelijat keräävät tiedot tietokoneavusteisilla puhelinhaastatteluilla. Vuonna 2016 työvoimatutkimuksessa haastateltiin noin 101 000 henkilöä. Tutkimuksen vastausosuus oli keskimäärin 70 prosenttia.

Otoksesta saadut tulokset painotetaan vastaamaan koko 15–74-vuotiaasta väestöä. Vastauskadon vaikutuksia tuloksiin korjataan käyttämällä niin kutsuttua painojen kalibrointia, jossa painotuksella tuotetaan oikeat väestöjakaumat alueen, sukupuolen ja iän mukaan. Aputietona käytetään lisäksi työ- ja elinkeinoministeriön työnhakijarekisterin tietoja.

Työvoimatutkimuksen luvut, kuten kaikki otostutkimuksilla saadut luvut ovat niin kutsuttuja estimaatteja. **Estimaatti** on matemaattisella menettelyllä (estimoinnilla) otoshavainnot käyttäen saatu arvio perusjoukon

ominaisuudesta. Esimerkiksi tietyn kuukauden julkaistu työttömien lukumäärä on tällaisella menettelyllä saatu Suomen 15–74-vuotiaiden työttömien lukumäärää koskeva arvio eli estimaatti.

Neljännesvuosi- ja vuosiestimaatit ovat kuukausiestimaattien keskiarvoja. Työpäivät ja tehdyt työtunnit estimoidaan kyseisen kuukauden kalenteripäivien lukumäärän mukaan. Työpäivien ja tehtyjen työtuntien neljännesvuosi- ja vuosiestimaatit ovat kuukausiestimaattien summia.

Työvoimatutkimuksen työllisyys- ja työttömyysluvut vaihtelevat suhteellisen säännöllisesti vuoden eri kuukausina. Työvoimatutkimuksesta julkaistaan myös niin kutsuttuja trendejä, joista on poistettu vuodesta toiseen samantyyppisenä toistuva vaihtelu. Pitkän aikavälin kehityksen suunta sekä suhdannevaihtelu ovat paremmin havaittavissa trendistä kuin tasoittamattomista kuukausiluvuista. Käytetystä menetelmästä johtuen trendin viimeisimmät luvut muuttuvat jonkin verran, kun seuraavan kuukauden tiedot liitetään mukaan aikasarjaan. Tämä trendien ennakkollinen luonne on syytä ottaa huomioon luvuista päätelmiä tehtäessä. Aikasarjojen trendikomponentit on laskettu kesäkuusta 2007 alkaen EU:n tilastoviraston Eurostatin suosittamalla Tramo/Seats -menetelmällä. Trendistä ja sen käytön rajoituksista on kerrottu tarkemmin osoitteessa: <http://tilastokeskus.fi/til/tyti/men.html>.

3. Tietojen oikeellisuus ja tarkkuus

Työvoimatutkimuksen lukujen luotettavuuteen vaikuttavat vastauskato (ks. edellä), mittausvirheet sekä otannasta aiheutuva satunnaisvaihtelu.

Mittausvirheitä syntyy muun muassa siitä, että kysymykset voidaan ymmärtää ja tulkita eri tavoilla, vastaaja ei muista tai ei halua kertoa joitain tietoja tai vastausten kirjaamisessa tapahtuu virheitä. Mittausvirheitä pyritään vähentämään kehittämällä ja testaamalla haastattelukysymyksiä, haastatteluohjeita, käyttöliittymää sekä kouluttamalla haastattelijoita.

Otannasta aiheutuvalla satunnaisvaihtelulla tarkoitetaan sitä, että eri otoksista lasketut luvut poikkeaisivat jonkin verran toisistaan. Arvioitaessa karkeasti otannasta aiheutuvan satunnaisvaihtelun suuruutta erilaisissa tilanteissa on pääperiaatteena, että **lukuihin sisältyy sitä vähemmän otannasta aiheutuvaa epävarmuutta, 1) mitä suuremman otoksen pohjalta luvut on laskettu ja 2) mitä suurempaa väestöryhmää luvut kuvaavat**. Esimerkiksi neljännesvuotta koskevat luvut ovat tarkempia kuin samaa asiaa koskevat kuukausiluvut, koska neljännesvuositiedot on saatu haastattelemalla kolminkertainen määrä henkilöitä verrattuna kuukausitietoihin. Koko vuotta koskevat luvut ovat kaikkein tarkimpia. Jälkimmäinen periaate tarkoittaa sitä, että samankokoisella otoksella saadut työllisten ja työttömien lukumäärää koskevat luvut eli estimaatit ovat sitä tarkempia, mitä suurempaa osaryhmää ne koskevat. Tarkasteltavan osaryhmän pienentyessä otannasta aiheutuvan satunnaisvaihtelun osuus kasvaa. Tämän vuoksi esimerkiksi työttömien lukumäärät eri ikäryhmissä tai eri alueilla eivät ole yhtä luotettavia kuin kaikkien työttömien lukumäärä.

Otannasta aiheutuvaa epätarkkuutta arvioidaan estimaatin **keskivirheen** avulla. Keskivirheen suuruuteen vaikuttavat sekä otoksen koko että tarkastelun kohteena olevan ominaisuuden vaihtelu eli muuttujan varianssi. Keskivirheen avulla voidaan laskea estimaatin **luottamusväli**, jolla haettu perusjoukon arvo sijaitsee tietyllä todennäköisyydellä. Työvoimatutkimuksessa käytetty **95 prosentin luottamusväli on väli, jolla kiinnostuksen kohteena olevan ominaisuuden todellinen arvo sijaitsee 95 prosentin todennäköisyydellä**. Jos esimerkiksi tietyn kuukauden työttömien määrän estimaatti on 230 000 ja sen keskivirhe 7 700, on työttömien määrän 95 prosentin luottamusväli $230\,000 \pm 15\,100$ eli 214 900–245 100 henkeä. Estimaattiin lisättävä ja siitä vähennettävä osa saadaan kertomalla estimaatin keskivirhe 95 prosentin luottamusvälin kertoimella 1,96. Tämä osa kuvaa otannasta aiheutuvaa epävarmuutta ja sitä kutsutaan estimaatin **virhemarginaaliksi**.

Esimerkkejä työllisten ja työttömien lukumäärän tarkkuudesta osaryhmän koon mukaan

Satunnaisvaihtelun suuruusluokan havainnollistamiseksi esitetään seuraavissa taulukoissa 1–3 esimerkkejä erikokoisista työllisten ja työttömien lukumäärän estimaateista, niiden virhemarginaaleista ja muista luotettavuuden tunnusluvuista. Esimerkeissä esitetty satunnaisvaihtelun suuruusluokka on karkea arvio satunnaisvaihtelun ylärajasta, kun tarkastelun kohteena on **vastaavankokoinen työllisten tai työttömien lukumäärän estimaatti sukupuolen, iän tai alueen mukaan**. Esimerkiksi vastaavankokoisissa toimialan

mukaisissa osaryhmissä virhemarginaalit ovat suurempia. Taulukon 1 esimerkit koskevat kuukausiestimaatteja. Taulukoissa 2–3 on vastaavat tiedot neljännesvuosi- ja vuosiestimaattien osalta.

Taulukko 1. Esimerkkejä eri kokoluokan kuukausiestimaattien tarkkuudesta: Työllisten ja työttömien lukumäärät sukupuolen, iän ja alueen mukaan.¹⁾

	Kuukausiestimaatti	Kuukausiestimaatin virhemarginaalit (95 %:n luottamusväli)	Keskivirhe	Suhteellinen keskivirhe
	henkeä	henkeä	henkeä	%
Työlliset	2 400 000	± 27 800	14 200	0,6
	1 200 000	± 21 000	10 700	0,9
	600 000	± 15 300	7 800	1,3
	300 000	± 11 600	5 900	2,0
	100 000	± 6 700	3 400	3,4
	50 000	± 4 700	2 400	4,8
	10 000	± 2 900	1 500	15,0
Työttömät	230 000	± 15 100	7 700	3,3
	120 000	± 11 800	6 000	5,0
	90 000	± 10 800	5 500	6,1
	60 000	± 9 000	4 600	7,7
	30 000	± 6 900	3 500	11,7
	20 000	± 5 100	2 600	13,0
	10 000	± 3 700	1 900	19,0

1) Tietoja voi käyttää suuntaa-antavina arvioina vastaavankokoisten sukupuolen, iän ja alueen mukaisten työllisten tai työttömien lukumäärien tarkkuudesta.

Taulukosta 1 voidaan esimerkiksi nähdä, että jos osaryhmän työllisten kuukausiestimaatti on noin 300 000 henkeä, sijoittuu perusjoukon todellinen työllisten lukumäärä 95 prosentin todennäköisyydellä välille 300 000 ± 11 600 henkeä. Tämä luottamusvälin koko suhteessa estimaatin kokoon on selvästi suurempi kuin vastaava osuus taulukon ylimmän rivin suuren estimaatin kohdalla. 300 000 henkeä pienempien estimaattien luottamusvälit ovat suhteellisesti vielä suurempia.

Taulukoiden 1–3 tietojen keskinäinen vertailu havainnollistaa myös sitä, että vuosi- ja neljännesvuositiedot ovat kuukausitietoja tarkempia. Edellä tarkasteltua 300 000 hengen työllisten estimaattia vastaavan neljännesvuosiestimaatin 95 prosentin luottamusväli, 300 000 ± 6 700, henkeä (taulukko 2) on kuukausiestimaatin luottamusväliä selvästi pienempi. Vuosiestimaatit ovat vielä neljännesvuosiestimaatteja tarkempia (taulukko 3). Tämä tarkkuuden ero ei ole kuitenkaan yhtä suuri kuin vastaava ero kuukausi- ja neljännesvuositietojen välillä.

Taulukko 2. Esimerkkejä eri kokoluokan neljännesvuosiestimaattien tarkkuudesta: Työllisten ja työttömien lukumäärät sukupuolen, iän ja alueen mukaan.¹⁾

	Neljännes- vuosiestimaatti	Neljännes- vuosiestimaatin virhemarginaalit (95 %:n luottamusväli)	Keskivirhe	Suhteellinen keskivirhe
	henkeä	henkeä	henkeä	%
Työlliset	2 400 000	± 16 100	8 200	0,3
	1 200 000	± 12 500	6 400	0,5
	600 000	± 8 800	4 500	0,8
	300 000	± 6 700	3 400	1,1
	100 000	± 4 700	2 400	2,4
	50 000	± 3 900	2 000	4,0
	10 000	± 2 000	1 000	10,0
Työttömät	230 000	± 8 800	4 500	2,0
	120 000	± 6 900	3 500	2,9
	90 000	± 6 100	3 100	3,4
	60 000	± 5 100	2 600	4,3
	30 000	± 3 500	1 800	6,0
	20 000	± 3 100	1 600	8,0
	10 000	± 2 400	1 200	12,0

1) Tietoja voi käyttää suuntaa-antavina arvioina vastaavankokoisten sukupuolen, iän ja alueen mukaisten työllisten tai työttömien lukumäärien tarkkuudesta.

Taulukko 3. Esimerkkejä eri kokoluokan vuosiestimaattien tarkkuudesta: Työllisten ja työttömien lukumäärät sukupuolen, iän ja alueen mukaan.¹⁾

	Vuosi- estimaatti	Vuosiestimaatin virhemarginaalit (95 %:n luottamusväli)	Keskivirhe	Suhteellinen keskivirhe
	henkeä	henkeä	henkeä	%
Työlliset	2 400 000	± 15 700	8 000	0,3
	1 200 000	± 11 400	5 800	0,5
	600 000	± 7 800	4 000	0,7
	300 000	± 6 100	3 100	1,0
	100 000	± 3 300	1 700	1,7
	50 000	± 2 500	1 300	2,6
	10 000	± 800	400	4,0
Työttömät	230 000	± 7 100	3 600	1,6
	120 000	± 5 700	2 900	2,4
	90 000	± 4 500	2 300	2,6
	60 000	± 3 500	1 800	3,0
	30 000	± 2 400	1 200	4,0
	20 000	± 2 000	1 000	5,0
	10 000	± 1 600	800	8,0

1) Tietoja voi käyttää suuntaa-antavina arvioina vastaavankokoisten sukupuolen, iän ja alueen mukaisten työllisten tai työttömien lukumäärien tarkkuudesta.

Estimoinnin luotettavuuden tilastotieteellinen kuvaus

Työvoimatutkimuksen estimointimenetelmä perustuu painojen kalibrointiin, jossa alkuperäisiä otosasetelmasta laskettuja otospainoja muokataan regressiomallin avulla siten, että halutut väestöjakaumat saadaan oikeiksi.

Estimaattien tarkkuutta arvioidaan niiden keskivirheen avulla. **Keskivirhe** (otosvarianssin neliöjuuri) ilmaisee sen, kuinka tiiviisti havainnoista estimoitu parametrin arvo on keskittynyt mitattavan perusjoukon parametrin ympärille. Keskivirheen suuruuteen vaikuttavat otosasetelma, havaintojen lukumäärä tarkasteltavassa kokonais- tai osajoukossa, tutkimusmuuttujan jakaumasta aiheutuva vaihtelu sekä laskentakaavan ominaisuudet.

Keskivirheestä johdettavia havaintojen luotettavuuden tunnuslukuja ovat luottamusväli ja suhteellinen keskivirhe. **Luottamusväli** kuvaa sitä, kuinka laajalla alueella perusjoukon todellinen parametrin arvo on suhteessa otoksesta laskettuun estimaattiin. Luottamusväliä laskettaessa kiinnitetään haluttu riskitaso. Työvoimatutkimuksessa käytetty 5 prosentin riskitaso tarkoittaa sitä, että jos otosten ottamista toistettaisiin, parametrin todellinen arvo osuisi 95 tapauksessa sadasta luottamusvälin sisään ja jäisi 5 tapauksessa sadasta sen ulkopuolelle.

Suhteellinen keskivirhe (variaatiokerroin) on keskivirheen prosenttiosuus estimaatista. Keskivirheen suhteuttaminen estimaatin kokoon poistaa muuttujan mittakaavasta aiheutuvan vaikutuksen. Tämän ansiosta eri muuttujien suhteellisen keskivirheen arvoja tai saman muuttujan keskivirheen arvoja eri osajoukoissa on helppo verrata keskenään.

Työvoimatutkimuksen kuukausi- ja neljännesvuositiedoille käytetään keskivirheen estimaattorina yleistetyn regressioestimaattorin (GREG) varianssiestimaattoria. Vuosiestimaattien tilastolliseen tarkkuuteen ja sen arviointiin vaikuttaa se, että työvoimatutkimuksen otos vaihtuu vuoden kuluessa asteittain. Peräkkäisinä vuosineljänneksinä 60 prosenttia haastateltavista on samoja. Vuoden aikana 90 prosenttia haastatteluista koskee henkilöitä, joita on haastateltu vähintään kaksi kertaa. Samojen henkilöiden vuoden aikana eri haastattelussa antamat vastaukset korreloivat keskenään, jos henkilön työmarkkina-asema ei muutu haastattelukertojen välillä. Tämän vastausten keskinäisen riippuvuuden huomioon ottamiseksi käytetään työvoimatutkimuksessa vuosiestimaattien keskivirheiden arviointiin 1-asteisen ryväotannan approksimaatiota, jossa useamman kerran vuoden aikana haastatelluille lasketaan rypään sisäinen varianssi. Rypäät muodostetaan haastateltavan henkilön perusteella. Rypään sisäinen varianssi on nolla, mikäli haastateltavan työmarkkina-asema ei muutu vuoden aikana eri haastattelukertojen välillä.

Esimerkiksi työttömien 230 000 hengen vuosiestimaatin keskivirheeksi saadaan käytetyllä menetelmällä 3 600 henkeä ja luottamusväliksi $230\,000 \pm 7\,100$ henkeä. Jos vuosiestimaatin pohjana olevat haastattelut olisivat koskeneet kaikki eri henkilöitä, olisi työttömien vuosiestimaatin keskivirhe ollut 2 300 ja luottamusväli $230\,000 \pm 4\,500$ henkeä. Samojen henkilöiden haastatteleminen uudelleen eri vuosineljänneksillä selittää sen, että työvoimatutkimuksen vuositietojen ja neljännesvuositietojen tarkkuuden ero ei ole niin suuri kuin tehtyjen haastattelujen lukumäärän perusteella voisi olettaa.

4. Julkaistujen tietojen ajantasaisuus ja oikea-aikaisuus

Työvoimatutkimuksen tuloksia julkaistaan kuukausittain, neljännesvuosittain ja vuosittain. Neljännesvuosi- ja vuositulokset ovat kuukausitulosten keskiarvoja eli ne kuvaavat tilannetta ko. tutkimusjakson ”keskimääräisellä” viikolla. Työpanosta koskevat tiedot ovat jaksojen tulosten summia. Julkaistavat tiedot ovat lopullisia. Ainoastaan kausitasoitus muuttaa hieman viimeisimpiä kausitasoitettuja kuukausituloksia. Kuukausitiedot julkaistaan noin kolmen viikon kuluttua tutkimuskuukauden päättymisestä. Neljännesvuositiedot julkaistaan samanaikaisesti kunkin vuosineljänneksen viimeisen kuukauden tietojen kanssa. Neljännesvuositiedot ovat tilastollisesti kuukausitietoja luotettavampia ja sisältävät yksityiskohtaisempia tietoja, muun muassa työllisyys- ja työpanostiedot toimialoitain sekä tarkempia alueittaisia tietoja. Yksityiskohtaisimmat tulokset julkaistaan vuositilastossa. EU:n tilastovirastolle, Eurostatille, toimitetaan neljännesvuosittain aineisto, josta laaditaan EU:n jäsenmaita koskevia tilastoja.

5. Tietojen saatavuus ja läpinäkyvyys/selkeys

Työvoimatutkimuksen tulokset julkaistaan Suomen virallisen tilaston Työmarkkinat -sarjassa. Keskeisimmät kuukausi- ja neljännesvuosi- ja vuositulokset julkistetaan määräpäivinä Internetissä työvoimatutkimuksen kotisivulla <http://tilastokeskus.fi/tyovoimatutkimus>. Kotisivun linkeistä löytyvät muun muassa tilaston kuvaus, käsitteet ja määritelmät sekä työvoimatutkimuksen maksuttomat tilastotietokantataulukot (StatFin). Tietoja on saatavissa internetin kautta myös Tilastokeskuksen maksullisesta aikasarjatietokannasta (ASTIKA). Eurostat julkaisee työvoimatutkimuksen neljännesvuosi- ja vuositietoja omilla internet-sivuillaan.

Työvoimatilaston vuosijulkaisu sisältää katsauksen kuluneeseen tilastovuoteen, keskeisten käsitteiden määritelmät, käytettyjen luokitusten kuvaukset, aikasarja- ja vuositaulukoita sekä tämän työvoimatutkimuksen laatuselosteen. Työvoimatutkimuksen tietoja julkaistaan lisäksi säännöllisesti Suomen tilastollisessa vuosikirjassa sekä Tilastokatsauksessa. Maksullisia erityisselvityksiä voi tiedustella työvoimatutkimuksen tietopalvelusta.

Työvoimatutkimuksen tietoja ei luovuteta tunnistettavassa muodossa Tilastokeskuksen ulkopuolelle (Tilastolaki 280/2004, Henkilötietolaki 523/1999). Aineiston luovuttaminen on mahdollista ainoastaan erillisen käyttöluvapäätöksen perusteella ja tunnistetiedot poistettuna tieteellistä tutkimusta ja tilastollisia selvityksiä varten. EU-työvoimatutkimusta varten muokatut aineistot toimitetaan EU:n tilastovirastolle ilman tunnistetietoja. Työvoimatutkimuksen tiedot suojataan Tilastokeskuksen tietosuojajohtajassa määritellyn suojausluokan mukaan. Rekisteriseloste on nähtävissä osoitteessa: http://www.stat.fi/meta/rekisteriselosteet/rekisteriseloste_tyovoimatutkimus.html.

Tietopalvelu tyovoimatutkimus@tilastokeskus.fi ja puh. 029 551 1000.

6. Tilastojen vertailukelpoisuus

Kuukausittainen työvoimatutkimus, aluksi nimellä työvoimatiedustelu, on ollut käynnissä vuodesta 1959 alkaen. Tänä aikana sen tietosisältöä, tiedonkeruutapoja ja menetelmiä on kehitetty useaan otteeseen. Keskeisimmistä tiedoista on vertailukelpoinen aikasarja vuodesta 1989 asti.

Alkuun tietosisällöltään melko suppean tutkimuksen tiedot kerättiin postikyselynä. Vuonna 1976 tietosisältö laajeni ja menetelmää uudistettiin. Vuosina 1977–1993 tutkimus koostui kuukausitiedustelusta sekä sitä täydentävästä erillisestä puhelimitse tehdystä vuosihaastattelusta. Kuukausitiedustelun tiedonkeruu muutettiin vuonna 1983 postikyselystä puhelinhaastatteluksi, minkä ansiosta vastauskato pieneni noin 30 prosentista 4 prosenttiin.

Suomen liityttyä Euroopan unioniin työvoimatutkimus harmonisoitiin Euroopan unionin yhteiseen työvoimatutkimukseen. Aluksi vuosina 1995–1998 EU-työvoimatutkimuksen tiedot kerättiin erillisenä haastattelututkimuksena keväisin maaliskuu–toukokuussa. Kuukausitutkimus uudistettiin asteittain vastaamaan EU-työvoimatutkimusta. Vuonna 1997 kuukausitutkimuksen sisältö laajentui, tiedonkeruu muuttui tietokoneavusteiseksi puhelinhaastatteluksi (CATI) sekä käsitteet ja määritelmät yhdenmukaistettiin vastaamaan entistä paremmin Euroopan unionin ja YK:n työjärjestön ILO:n ohjeita ja suosituksia. Työttömän määritelmää tarkistettiin vielä toukokuussa 1998 ja julkaistut aikasarjat korjattiin vuodesta 1989 alkaen taannehtivasti uudistettujen määritelmien mukaisiksi.

Huhtikuussa 1999 työvoimatutkimuksen tietosisältö laajeni edelleen, kun kuukausitutkimus ja EU-työvoimatutkimus yhdistyivät yhdeksi jatkuvaksi työvoimatutkimukseksi. Vuoden 2000 alusta siirryttiin jatkuvaan tutkimusviikkoon, kun aiemmin kunkin kuukauden tiedot kerättiin yhdeltä tutkimusviikolta. Jatkuvaan tutkimusviikkoon siirtyminen vaikutti työpäivä- ja työtuntitietoihin, minkä vuoksi ne eivät ole vuodesta 2000 eteenpäin täysin vertailukelpoisia aiempiin tietoihin. Vuodesta 2003 alkaen tutkimuksen tietosisältö laajeni osaotokselta kerättävällä kotitalousosalla. Vuonna 2008 otettiin käyttöön uusi tiedonkeruulomake: tutkimuksen tietosisältö muuttui hieman ja osa tiedoista siirryttiin keräämään osaotokselta, jolta kerättyjä tietoja käytetään vain vuositietoina.

7. Selkeys ja eheys/yhtenäisyys

Työvoimatutkimuksen lisäksi työmarkkinoihin liittyviä Tilastokeskuksen tilastoja ovat avointen työpaikkojen tilasto, työolotutkimus, työtaistelutilasto, työtapaturmatilasto sekä työssäkäyntitilasto.

Näistä työssäkäyntitilasto tuottaa tietoja väestön toiminnasta suhteessa työmarkkinoihin. Sen tiedot poikkeavat tiedonkeruutavasta sekä työllisten ja työttömien määrittelystä johtuen jonkin verran työvoimatutkimuksen tiedoista. Työssäkäyntitilasto on eri viranomaisten rekisteritietoihin pohjautuva kokonaisaineisto. Työssäkäyntitilaston tiedot henkilön toiminnasta koskevat pääosin vuoden viimeistä viikkoa. Tilaston tiedot työttömyydestä perustuvat työ- ja elinkeinoministeriön työnhakijarekisteriin. Tilaston valmistuminen kestää runsaan 1 1/2 vuotta, ennakkotietojen valmistuminen noin vuoden. Koska työssäkäyntitilasto on kokonaisaineisto, tarjoaa se työvoimatutkimusta paremmin aluetietoja (myös kuntakohtaisia) sekä tietoja pienistä väestöryhmistä, esimerkiksi pienistä toimialoista ja ammattialoista. Hallinnollisiin rekistereihin perustuvan työssäkäyntitilaston käsitteet eivät ole kansainvälisesti vertailukelpoisia.

Työvoimatutkimuksen tietoja käytetään Tilastokeskuksen kansantalouden tilinpidossa. Muun muassa tämän vuoksi työvoimatutkimuksen keskeisten käsitteiden, kuten väestö, työllisyys ja työtunnit, määrittelemisessä noudatetaan mahdollisimman pitkälle kansantalouden tilinpidon suosituksia (YK:n System of National Accounts, SNA ja European System of Accounts, ESA). Työvoimatutkimuksessa julkisen sektorin määrittely poikkeaa jonkin verran kansantalouden tilinpidon sektoriluokittelusta. Asevelvolliset luokitellaan kansantalouden tilinpidossa ILO:n suosituksen mukaan työllisiksi, kun taas työvoimatutkimuksessa asevelvolliset ovat työvoiman ulkopuolella.

Euroopan unionin tilastoviraston, Eurostatin, julkaisemat Suomen työvoimatutkimuksen tulokset eroavat Suomessa julkaistuista siten, että asevelvolliset eivät ole lainkaan mukana Eurostatin tiedoissa. Useimmissa EU-maissa asevelvolliset eivät kuulu työvoimatutkimuksen kohdejoukkoon eli yksityisissä kotitalouksissa asuvaan väestöön. Tämä aiheuttaa eroja etenkin 15–24-vuotiaita koskeviin tuloksiin. Suomen julkaisemissa luvuissa asevelvollisuutta suorittavat ovat mukana työvoiman ulkopuolisessa väestössä. Joissain tapauksissa eroja voi tulla siitä, että Eurostatin luvuissa on mukana koko yksityisissä kotitalouksissa asuva väestö iästä riippumatta ja Suomessa 15–74-vuotias väestö.

Myös työ- ja elinkeinoministeriö julkaisee tietoja työttömistä työnhakijoista. Työ- ja elinkeinoministeriön tiedot perustuvat rekisteripohjaiseen työnvälitystilastoon, joka kuvaa kuukauden viimeistä arkipäivää. Työnvälitystilaston työttömyyden määrittely perustuu lainsäädäntöön ja hallinnollisiin määräyksiin, minkä vuoksi tilastotiedot eivät ole kansainvälisesti vertailukelpoisia. Työnvälitystilastossa työttömältä ei edellytetä yhtä aktiivista työnhakua kuin työvoimatutkimuksessa. Myös opiskelijoiden hyväksymisessä työttömiksi on eroja. Tietoja tilastojen välisistä eroista on selitetty tarkemmin osoitteessa:
http://tilastokeskus.fi/til/tyti/tyti_2016-08-23_men_001.html.

Lisätietoja

Joanna Viinikka 029 551 3796

Ulla Hannula 029 551 2924

Vastaava tilastojohtaja:
Jari Tarkoma

tyovoimatutkimus@tilastokeskus.fi

www.tilastokeskus.fi

Lähde: Työvoimatutkimus 2017, maaliskuu. Tilastokeskus

Asiakaspalaute: www.tilastokeskus.fi/palaute

Tietopalvelu ja viestintä, Tilastokeskus
puh. 029 551 2220
www.tilastokeskus.fi

Julkaisutilaukset, Edita Publishing Oy
puh. 020 450 05
asiakaspalvelu.publishing@edita.fi
www.editapublishing.fi

ISSN 1796-0479
= Suomen virallinen tilasto
ISSN 1798-7830 (pdf)