

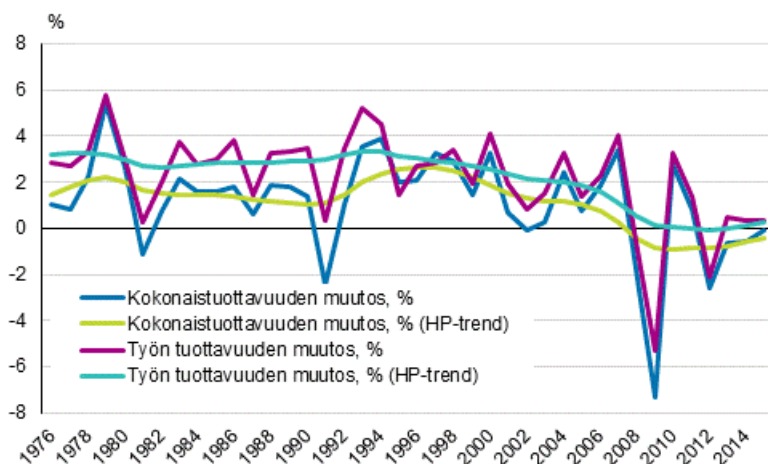
Tuottavuustutkimukset 2015

Kansantalouden tuottavuuskehitys 1976-2015

Arvonlisäyksen volyymin muutoksiin perustuvissa tuottavuustutkimuksissa on laskettu kansantalouden työn- ja kokonaistuottavuuden muutokset. Työn tuottavuus koostuu pääomaintensiteetistä, työpanoksen rakennemuutoksesta sekä kokonaistuottavuudesta. Kokonaistuottavuus puolestaan saadaan, kun arvonlisäyksestä vähennetään työ- ja pääomapanosten kontribuutiot. Tämän vuoden julkistuksen yhteydessä raportoidaan, aiempien vuosien tietojen lisäksi, myös pääomapanosten eri osatekijöiden kontribuutiot. Kontribuutiot on laskettu erikseen ICT- ja T&K-varoille, koneille ja laitteille, asuinrakennuksille sekä muille pääomavaroille. Tiedot löytyvät tilastokeskuksen tietokantataulukoista.

Kansantalouden tilinpidon ennakkotietoihin perustuva arvonlisäyksen volyymin muutos kääntyi kolmen laskuvuoden jälkeen lievästi positiiviseksi vuonna 2015 ollen 0,1 prosenttia. Arvonlisäyksen keskimääräinen volyymin muutos vuosina 2012 - 2014 oli -1,3 prosenttia. Kansantalouden tilinpidon arvonlisäyksen volyymin ennakkotietoihin perustuva työn tuottavuuden kasvuvauhti koko kansantaloudessa oli 0,3 prosenttia vuonna 2015 ja 0,3 prosenttia vuonna 2014. Kansantalouden kokonaistuottavuuden muutos oli -0,1 prosenttia vuonna 2015, kun se oli -0,6 prosenttia vuonna 2014.

Koko kansantalouden tuottavuuskehitys 1976-2015, %



Pitkän aikavälin trendimuutos (Hodrick-Prescott -suodatettu) osoittaa, että koko kansantalouden työn tuottavuuden kasvuvauhti on hidastunut voimakkaasti 1990-luvun puolivälin reilusta kolmesta prosentista 0,3 prosenttiin vuonna 2015. Vaikka yksittäisten vuosien (2000, 2004, 2007 ja 2010) vuosikasvut ovat

olleet 3 - 4 prosentin luokkaa, on työn tuottavuuden trendi silti ollut aleneva 1990-luvun puolivälin jälkeen. Vuoden 2008 jälkeen työn tuottavuuden muutosprosentit ovat olleet hyvin lähellä nollaa. 1990 - luvun puolivälin jälkeiseen työn tuottavuuden laskuun on vaikuttanut erityisesti kokonaistuottavuuden raju lasku. Työpanoksen rakennemuutoksen vaikutus työn tuottavuuteen on kyseisellä ajanjaksolla ollut vähäinen ja pääomaintensiteetin vaikutus selvästi positiivinen. Ajanjaksolla 1995 - 1999 pääomaintensiteetin vaikutus oli vielä keskimäärin nollassa, kun taas 2000-luvun puolella kontribuutio on ollut keskimäärin 0,7 prosenttiyksikössä.

Kokonaistuottavuuden pitkän aikavälin trendimuutos (Hodrick-Prescott -suodatettu) osoittaa, että kokonaistuottavuuden keskimääräinen vuosikasvu oli noin 1 - 2 prosenttia vuosina 1976 - 1990. 1990-luvun alkupuoliskolla kokonaistuottavuus kasvoi selvästi ja oli korkeimmillaan yli 2,5 prosentissa 1990-luvun puolivälissä. Vuoden 2000 jälkeen kokonaistuottavuuden trendikasvu on ollut selvässä laskussa. Vuosien 2000 - 2007 kokonaistuottavuuden keskimääräinen kasvuvauhti oli vielä 1,6 prosenttia, minkä jälkeen vuosina 2008 - 2015 kokonaistuottavuuden vuosimuutos oli keskimäärin -1,2 prosenttia.

Työpanoksen rakennemuutoksen kontribuutio arvonlisäyksen kasvuun oli voimakkaimmillaan 1990-luvun alkupuolella, keskimäärin 0,7 prosenttiyksikköä vuodessa vuosina 1990 - 1994. Tämän jälkeen työpanoksen rakennemuutoksen kontribuution vaikutus on vähäinen. Kontribuutio on ollut keskimäärin 0,1 prosenttiyksikköä ajanjaksoilla 1995 - 1999, 2000 - 2007 ja 2008 - 2015.

Pääomapanoksen kontribuution vaikutus arvonlisäyksen kasvuun oli vuosina 1976 - 1990 keskimäärin 1,1 prosenttiyksikköä vuodessa. 1990-luvulla vaikutus pieneni keskimäärin noin 0,5 prosenttiyksikköön vuodessa. Vuosina 2000 - 2007 pääomapanoksen kontribuution keskimääräinen vaikutus oli 1,0 prosenttia ja 2008 - 2015 keskimäärin 0,5 prosenttia, mikä vastaa 1990-luvun keskimääräistä vuosimuutosta.

Tehtyjen työtuntien kontribuutio arvonlisäyksen muutokseen laski rajusti 1990-luvun laman aikana. Aikavälillä 1991 - 1994 keskimääräinen vuosimuutos oli -3,1 prosenttiyksikköä. 1995 - 2007 tehtyjen työtuntien keskimääräinen vuosimuutos oli 0,9 prosenttiyksikköä. Vuosien 2008 - 2015 aikana tehtyjen työtuntien keskimääräinen vuosimuutos painui jälleen negatiiviseksi ollen -0,3 prosenttiyksikköä.

Taulukossa on esitetty kokonaistuottavuuden sekä työn tuottavuuden keskimääräiset vuosimuutosprosentit eri ajanjaksoina. Lisäksi taulukossa on esitetty pääomapanoksen, tehtyjen työtuntien ja työpanoksen rakennemuutoksen kontribuutiot arvonlisäyksen kasvuun sekä pääomaintensiteetin muutoksen ja työpanoksen rakennemuutoksen kontribuutiot työn tuottavuuden kasvuun.

Koko kansantalouden tuottavuuden keskimääräinen kasvu, 1976-2015*

	1976-1989	1990-1994	1995-1999	2000-2007	2008-2015	2015 ¹⁾
Arvonlisäyksen volyymin muutos, %	3,4	-0,7	4,7	3,4	-0,9	0,1
Pääomapanoksen kontribuutio, %	1,1	0,3	0,8	1,0	0,5	0,3
Tehtyjen työtuntien kontribuutio, %	0,3	-3,1	1,4	0,6	-0,3	-0,1
Työpanoksen rakennemuutoksen kontribuutio, %	0,3	0,7	0,1	0,1	0,1	0,0
Kokonaistuottavuuden muutos, %	1,7	1,5	2,3	1,6	-1,2	-0,1
Pääomaintensiteetin kontribuutio, %	1,0	1,3	0,0	0,7	0,8	0,4
Työn tuottavuuden muutos, %	2,9	3,4	2,5	2,4	-0,3	0,3

1) Vuoden 2014 ja 2015 luvut perustuvat ennakkotietoihin

Tässä tilastossa esitetyt tuottavuusmittarit perustuvat KLEMS-menetelmään ja samoihin raakatietoihin kuin EUKLEMS. Lisätietoja löytyy tilaston menetelmäselosteesta.

Sisällys

Laatuseloste: Tuottavuustutkimukset.....	4
--	---

Laatuseloste: Tuottavuustutkimukset

1. Tilastotietojen relevanssi

Tilasto kuvaa kokonaistuottavuuden ja työn tuottavuuden kehitystä. Tilastossa julkaistaan vuosittain kokonaistuotokseen ja arvonlisäykseen perustuvat ns. KLEMS -tyyppiset tuottavuusluvut.

Tuottavuuslaskenta perustuu kansantalouden tilinpidon kehikkoon ja tuottavuusluvut esitetään sekä toimialoittain että koko kansantalouden tasolla. Toimialakohtaisessa laskennassa tuottavuusluvut laaditaan 63:lle toimialalle (TOL 2008).

Osa tilastossa julkaistavista tuottavuusluvuista toimitetaan vuosittain Groningen yliopiston ylläpitämään EU KLEMS -tietokantaan. EU KLEMS -tietokanta sisältää toimialakohtaiset tunnusluvut taloudellisesta kasvusta, tuottavuudesta, työmarkkinoiden rakenteesta, pääoman muodostuksesta ja teknisestä kehityksestä EU-maissa vuodesta 1970 lähtien. Lisätietoja EU KLEMS -projektista osoitteessa: www.euklems.net

Kokonaistuottavuutta laskettaessa KLEMS-menetelmässä otetaan huomioon pääoman-, työn- ja välituotepanosten kontribuutiot tuottavuuteen. Kokonaistuottavuuden lisäksi julkaistaan työn tuottavuuden kasvua kuvaavat tunnusluvut ja tiedot kasvun osatekijöistä. KLEMS-laskentakehikossa työn tuottavuuden kasvutekijät jaetaan pääomaintensiteettiin, välituotepanosintensiteettiin, työpanoksen rakennemuutoksen vaikutukseen sekä kokonaistuottavuuteen. Tuottavuuslaskennan aikasarja ulottuu vuodesta 1975 tai 1976 laskentavuotta edeltävään vuoteen.

Tuottavuustilastossa julkaistaan vuosittain seuraavat tietokantataulukot:

- Arvonlisäykseen perustuva kokonaistuottavuus toimialoittain
- Arvonlisäykseen perustuva työn tuottavuus toimialoittain
- Tuotokseen perustuva kokonaistuottavuus toimialoittain
- Tuotokseen perustuva työn tuottavuus toimialoittain
- Työn tuottavuus toimialoittain
- Pääoma- ja työvoimakorvaukset toimialoittain
- Pääomakanta toimialoittain ja tavaratyypeittäin
- Nettotuottoasteet toimialoittain
- Kulumisasteet toimialoittain ja pääomatavaratyypeittäin
- Toimialojen kontribuutiot koko kansantalouden tuottavuuteen

2. Tilastotutkimuksen menetelmäkuvaus

Tuottavuustilaston yksityiskohtaisempi menetelmäkuvaus on nähtävissä osoitteessa:

http://tilastokeskus.fi/til/ttut/ttut_2011-11-25_men_001_html

3. Tietojen oikeellisuus ja tarkkuus

Tuottavuustilaston lähdetiedot perustuvat pääosin kansantalouden tilinpidon tietoihin (ks. laatuseloste: kansantalouden vuositilinpito). Työpanoksen rakennemuutoksen laskennassa tehdyt työtunnit ja palkkakustannukset luokitellaan koulutuksen, iän ja sukupuolen mukaan. Aineistona luokittelussa käytetään Tilastokeskuksen väestölaskennan ja työssäkäyntitilaston pitkittäistietoja (ks. laatuseloste: [työssäkäyntitilasto](#)).

4. Julkaistujen tietojen ajantasaisuus ja oikea-aikaisuus

Tuottavuustilaston tiedot julkistetaan vuosittain marras-joulukuun vaihteessa.

5. Tietojen saatavuus ja läpinäkyvyys/selkeys

Tiedot julkistetaan Tilastokeskuksen internet-sivuilla: <http://tilastokeskus.fi/til/ttut/index.html>

6. Tilastojen vertailukelpoisuus

Tuottavuustilaston aikasarja ulottuu vuodesta 1975 tai 1976 laskentavuotta edeltävään vuoteen. Koko aikasarjan kattavat tuottavuusluvut on julkaistu koko kansantalouden tasolla ja toimialakohtaisesti. Tuottavuutta koskevat tunnusluvut lasketaan yhtenäisten EU KLEMS määritelmien ja menetelmien mukaisesti ja ne ovat siten kansainvälisesti vertailukelpoisia.

7. Selkeys ja eheys/yhtenäisyys

Tuottavuustilasto ja -tutkimukset laaditaan vuosittain käyttämällä edellä kuvattua yhtenäistä KLEMS-laskentamenetelmää.

Lisätietoja

Janne Eskelinen 029 551 2316

Natalia Lindberg 029 551 3361

Vastaava tilastojohtaja:

Ville Vertanen

kansantalous@tilastokeskus.fi

www.tilastokeskus.fi

Lähde: Tuottavuustutkimukset 2015, Tilastokeskus.

Asiakaspalaute: www.tilastokeskus.fi/palaute

Tietopalvelu ja viestintä, Tilastokeskus
puh. 029 551 2220
www.tilastokeskus.fi

ISSN 2343-4317 (pdf)

Julkaisutilaukset, Edita Publishing Oy
puh. 020 450 05
asiakaspalvelu.publishing@edita.fi
www.editapublishing.fi