

Työtaturmat 2015

Työtaturmia 127 000 Suomessa vuonna 2015

Vuoden 2015 aikana Suomessa sattui yhteensä hieman yli 127 000 työtaturmaa. Palkansaajille näistä sattui noin 117 000 ja yrittäjille (mukaan lukien maatalousyrittäjät) noin 10 700. Työpaikoilla tai työliikenteessä tapahtui suurin osa kaikista työtaturmista, eli lähes 107 000 tapausta, kun vastaavasti noin 21 000 työtaturmaa sattui työmatkoilla. Näissä lukumäärissä ovat mukana myös sellaiset lievät työtaturmatapaukset, joista aiheutui alle neljän päivän työkyvyttömyys ja joista vakuutusyhtiöt maksoivat ainoastaan sairaskulujen korvauksia.

Palkansaajien, yrittäjien ja maatalousyrittäjien työtaturmat vakavuuden mukaan vuonna 2015

	Yhteensä	Työpaikkaturmat	Työmatkataturmat
	Lkm	Lkm	Lkm
Yhteensä	127 316	106 586	20 730
Alle 4 päivää	76 958	64 482	12 476
Vähintään 4 päivää	50 307	42 069	8 238
Työkuolemia	51	35	16
Palkansaajat	116 635	96 465	20 170
Alle 4 päivää	72 620	60 418	60 418
Vähintään 4 päivää	43 975	36 020	7 955
Työkuolemia	40	27	13
Yrittäjät	6 372	5 812	560
Alle 4 päivää	3 175	2 901	274
Vähintään 4 päivää	3 191	2 908	283
Työkuolemia	6	3	3
Maatalousyrittäjät	4 309	4 309	–
Alle 4 päivää	1 163	1 163	–
Väh. 4 päivää	3 141	3 141	–
Työkuolemia	5	5	–
Maatalousyrittäjien työpaikka- ja työmatkataturmia ei eritellä.			

Työtaturmien määrä kasvoi hieman vuonna 2015. Vuonna 2014 sattui hieman alle 127 000 työtaturmaa, vuonna 2013 vastaava luku oli noin 135 000.

Tilastokeskuksen työtaturmatilastossa siirryttiin referenssivuodesta 2005 alkaen käyttämään EU:n tilastoviraston Eurostatin työtaturmatilastossa (ESAW) käyttämää työtaturman määritelmää.

Määritelmän mukaan tilasto sisältää tiedot työtapaturmista, jotka ovat johtaneet ”vähintään 4 päivän työkyvyttömyyteen”. Pääosa tämän verkkojulkaisun tiedoista on esitetty tätä rajausta käyttäen. Aikasarjat on korjattu taaksepäin määritelmän mukaisiksi.

Vuonna 2015 työpaikalla tai työmatkalla henkensä menetti yhteensä 51 henkilöä. Näistä palkansaajien kuolemaan johtaneita työpaikkatapaturmia oli 27, maatalousyrittäjien 5 ja muiden yrittäjien 3. Työmatkalla sattui yhteensä 16 kuolemaan johtanutta tapaturmaa, joista 13 palkansaajille ja kolme yrittäjille. Työkuolemien määrä kasvoi selvästi edellisestä vuodesta, sillä vuonna 2014 työpaikalla tai työmatkalla menehtyi yhteensä 45 henkilöä.

Kaikista kuolemaan johtaneen työtapaturman uhreista 40 oli palkansaajia, 5 maatalousyrittäjiä ja 6 muita yrittäjiä.

Edellisen vuoden 2014 tiedot tarkentuivat 2017 alussa, joten vertailuluvut vuodelta 2014 voivat poiketa ko. julkaisun tiedoista.

Sisällys

Palkansaajien työpaikkatapaturmat.....	5
Palkansaajien työpaikkatapaturmien määrä kasvoi.....	5
Palkansaajien työpaikkatapaturmien sattumisolosuhteita ja -tapaa kuvaavat ESAW -muuttujat.....	5
Työmatkatapaturmien määrä kasvoi selvästi	10
Yrittäjien työtapaturmat.....	12
Maatalousyrittäjien työtapaturmat vähentyneet.....	13

Taulukot

Taulukko 1. Palkansaajien työpaikkatapaturmat sukupuolen ja iän mukaan 2015.....	5
Taulukko 2. Palkansaajien työpaikkatapaturmat sukupuolen ja työtehtävän mukaan 2015.....	6
Taulukko 3. Palkansaajien työpaikkatapaturmat sukupuolen ja työsuorituksen mukaan 2015.....	7
Taulukko 4. Palkansaajien työpaikkatapaturmat sukupuolen ja tapaturmaan johtaneen poikkeaman mukaan 2015...7	
Taulukko 5. Palkansaajien työpaikkatapaturmat sukupuolen ja vahingoittumistavan mukaan 2015.....	8
Taulukko 6. Palkansaajien työpaikkatapaturmat sukupuolen ja vamman välittömän aiheuttajan mukaan 2015.....	8
Taulukko 7. Palkansaajien työpaikkatapaturmat sukupuolen ja vamman laadun mukaan 2015.....	9
Taulukko 8. Palkansaajien työpaikkatapaturmat sukupuolen ja vahingoittuneen ruumiinosan mukaan 2015.....	9
Taulukko 9. Palkansaajien työpaikkatapaturmat sukupuolen ja työkyvyttömyysajan mukaan 2015.....	10
Taulukko 10. Palkansaajien työmatkatapaturmat sukupuolen ja tapaturmatyypin mukaan 2015.....	11
Taulukko 11. Palkansaajien työmatkatapaturmat tapaturmahetken vamman laadun mukaan 2015.....	12
Taulukko 12. Palkansaajien työmatkatapaturmat sukupuolen ja vahingoittuneen ruumiinosan mukaan 2015.....	12
Taulukko 13. Maatalousyrittäjien työkuolemat verrattuna palkansaajien työkuolemiin riskialtteilla toimialoilla 100 000 maanviljelijää tai palkansaajaa kohden vuosina 2014–2015.....	14
Taulukko 14. Maatalousyrittäjien työtapaturmat työvaiheen ja sukupuolen mukaan 2015.....	15
Taulukko 15. Yrittäjien työpaikkatapaturmat sukupuolen ja iän mukaan 2015.....	18

Liitetaulukot

Liitetaulukko 1. Palkansaajien kuolemaan johtaneet työpaikkatapaturmat 1975–2014.....	19
Liitetaulukko 2. Palkansaajien kuolemaan johtaneet työpaikkatapaturmat toimialoittain 2015	20
Liitetaulukko 3. Palkansaajien työpaikkatapaturmat 1976–2015.....	22
Liitetaulukko 4. Palkansaajien työmatkatapaturmat 1986–2015.....	23
Liitetaulukko 5. Maatalousyrittäjien työtapaturmat työkyvyttömyysajan mukaan 2015.....	23
Liitetaulukko 6. Yrittäjien työpaikkatapaturmat sukupuolen ja toimialan mukaan 2015.....	24
Liitetaulukko 7. Yrittäjien työpaikkatapaturmat työsuorituksen mukaan 2015.....	24
Liitetaulukko 8. Yrittäjien työpaikkatapaturmat vahingoittuneen ruumiinosan mukaan 2015.....	25

Kuviot

Kuvio 1. Työpaikkatapaturmien lukumäärä ammattiaseman mukaan vuosina 2000–2015, vähintään 4 päivän työkyvyttömyys.....	5
Kuvio 2. Palkansaajien työpaikkatapaturmien työkyvyttömyyden kesto keskimäärin sukupuolen ja iän mukaan 2015.....	10
Kuvio 3. Palkansaajien työmatkatapaturmat liikkumistavan ja sukupuolen mukaan 2015.....	11

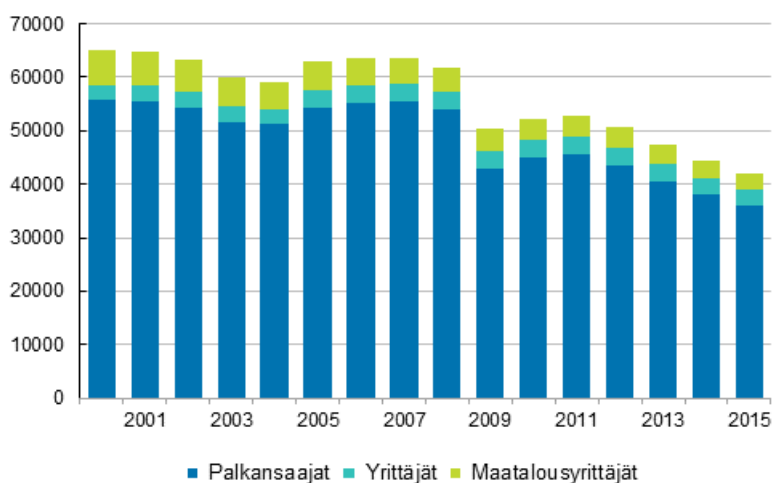
Kuvio 4. Maatalousyrittäjien vähintään 4 päivän poissaoloon johtaneet työtapaturmat (pl. työkuolemat) vuosina 2000–2015.....	13
Kuvio 5. Maatalousyrittäjien työtaturmasuhteet vuosina 2000–2015.....	14
Kuvio 6. Maatalousyrittäjien työtaturmat 100 000 vakuutettua kohden sukupuolen ja iän mukaan vuonna 2015.....	15
Kuvio 7. Maatalousyrittäjien työtaturmat vahingoittumistavan (ESAW) ja sukupuolen mukaan 2015.....	16
Kuvio 8. Maatalousyrittäjien työtaturmat vamman välittömän aiheuttajan mukaan 2015.....	16
Kuvio 9. Maatalousyrittäjien työtaturmat vamman laadun ja sukupuolen mukaan 2015.....	17
Kuvio 10. Maatalousyrittäjien työtaturmat vahingoittuneen ruumiinosan ja sukupuolen mukaan 2015.....	17
Laatuseloste: Työtaturmatilastot.....	26

Palkansaajien työpaikkatapaturmat

Palkansaajien työpaikkatapaturmien määrä kasvoi

Palkansaajille sattuneiden työpaikkatapaturmien määrä yhteensä oli vuonna 2015 edellistä vuotta suurempi, vaikka vähintään neljän päivän työkyvyttömyyden aiheuttaneita työpaikkatapaturmia sattui palkansaajille 36 020, mikä oli yli 1 100 tapaturmaa vähemmän kuin vuonna 2014. Maatalousyrittäjien ja yrittäjien vähintään neljän päivän työkyvyttömyyden aiheuttaneet työpaikkatapaturmat vähentyivät edellisestä vuodesta noin 200:lla (kuvio 1). On kuitenkin huomioitava, että vakuutus työtapaturman varalta on yrittäjälle vapaaehtoinen, joten työpaikkatapaturmien määrään vaikuttaa vakuuttamisen suosio yrittäjien keskuudessa. Arviolta noin 40 prosentilla yrittäjistä on työtapaturmavakuutus.

Kuvio 1. Työpaikkatapaturmien lukumäärä ammittaseman mukaan vuosina 2000–2015, vähintään 4 päivän työkyvyttömyys



Työtapaturmat ovat edelleen miesten ongelma: noin seitsemän kymmenestä (65,2 %) työpaikalla sattuneesta työtapaturmasta sattuu miehelle.

Taulukko 1. Palkansaajien työpaikkatapaturmat sukupuolen ja iän mukaan 2015

Ikä	Yhteensä		Miehet		Naiset	
	Lkm	%	Lkm	%	Lkm	%
Yhteensä	36 020	100	23 469	100	12 551	100
15–24	4 395	12,2	2 895	12,3	1 500	12,0
25–34	8 057	22,4	5 808	24,7	2 249	17,9
35–44	7 624	21,2	5 134	21,9	2 490	19,8
45–54	8 981	24,9	5 626	24,0	3 355	26,7
55–64	6 618	18,4	3 795	16,2	2 823	22,5
Muut	345	1,0	211	0,9	134	1,1

Palkansaajien työpaikkatapaturmien sattumisolosuhteita ja -tapaa kuvaavat ESAW -muuttajat

Vuonna 2003 Suomessa otettiin käyttöön uusittu työtapaturmailmoituslomake, jolla kerättiin ensimmäisen kerran Euroopan työtapaturmatilaston (ESAW) mukaisia työtapaturman sattumisolosuhteita ja -tapaa kuvaavia tietoja. Vuoden 2015 Tilastokeskuksen työtapaturmatilastossa näitä tietoja julkaistaan nyt kolmattatoista kertaa. Verrattuna edellisvuoden tilastoon muuttujien jakaumat ovat samansuuntaisia ja vaikuttavat siten varsin luotettavilta. Eurostatin hanke on kunnianhimoinen ja kerättävä tieto paikoin

seikkaperäistä, joten tässä esitetyistä tiedoista saadaan kattava kuva työtaturman sattumisen aikana vallinneista olosuhteista, syistä ja seurauksista.

Jäsenmaat ovat voineet käyttää harkintavaltaa tietojen keruun laajuudessa. Suomessa työtaturmatiedot kerätään keskeisistä ESAW-muuttujista, joista osassa niitä tiedonkeruussa on rajoitettu pääluokkatasolle. Tiedot esitetään työtaturman sattumisprosessin mukaisesti niin, että ensin kuvataan vallinneita olosuhteita, sitten tapahtumien kulkua ja viimeiseksi tapaturmasta aiheutuneita seurauksia. Osassa muuttujia luokkia on yhdistetty esitystavasta johtuen. Tekstiosassa esitetään pääosin sukupuolen mukaisia jakaumia ja liitetaulukko-osassa muiden taustamuuttujien kuten toimialan ja ammatin mukaisia jakaumia. Tämän lisäksi esitetään tietoja vain kansalliseen luokitukseen perustuen. Esimerkiksi työtaturman välitöntä aiheuttajaa kuvaavan muuttujan tiedot ovat tällaisia (ks. taulukko 6). ESAW -tilastoon perustuvia tietoja koskevissa taulukoissa ja kuvioissa on mainittu niiden olevan yhteiseurooppalaisen työtaturmatilastoluokituksen mukaisia.

Useimmat tapaturmista sattuihin henkilön liikkuaessa

Aluksi esitetään tietoja työtaturmaa edeltävistä yleisistä olosuhteista. Ensimmäinen ESAW -muuttuja kuvaa missä työtehtävässä palkansaaja työskenteli työpaikkatapaturman sattuessa. Työtehtävä ei kuitenkaan tarkoita henkilön ammattia, koska henkilön työtehtävät voivat samassa ammatissa vaihdella eri hetkinä. Lähes kolmannes (27,6 %) miesten työtaturmista sattui tuotantoon, jalostukseen, käsittelyyn tai varastointiin liittyvissä työtehtävissä. Naisten työtaturmista yli puolet (58,6 %) sattui julkisiin tai yksityisiin palveluihin liittyvissä tehtävissä (taulukko 2).

Taulukko 2. Palkansaajien työpaikkatapaturmat sukupuolen ja työtehtävän mukaan 2015

Työtehtävä (ESAW)	Yhteensä		Miehet		Naiset	
	Lkm	%	Lkm	%	Lkm	%
Yhteensä	36 020	100	23 469	100	12 551	100
10 Tuotanto, jalostus, käsittely, varastointi	7 895	21,9	6 469	27,6	1 426	11,4
20 Maarakentaminen, rakentaminen, purkaminen	3 960	10,9	3 843	16,4	117	1,0
30 Maa- ja metsätalous, puutarhanhoito, kalankasvatus, eläinten hoito	1 372	3,9	788	3,4	584	4,6
40 Julkiset ja yksityiset palvelut	9 349	26,0	1 995	8,5	7 354	58,2
50 Tukitoiminnot	7 174	20,0	5 758	24,6	1 416	11,3
60 Kuljettaminen, kulkeminen, urheilu, taiteet	4 612	12,8	3 548	15,1	1 064	8,5
99 Muut työpaikalla suoritettavat tehtävät	1 089	3,0	672	2,9	417	3,3
00 Tieto puuttuu	569	1,6	396	1,7	173	1,4

Työsuoritus kuvaa henkilön täsmällistä fyysistä toimintaa juuri ennen vahingoittumishetkeä, kun työtehtävä-muuttujalla kuvataan edellä työn yleistä luonnetta tapaturman sattuessa. Työsuorituksella kuvattava fyysinen toiminta voi olla tarkoituksellista tai vapaaehtoista, mutta sen ei tarvitse välttämättä olla pitkäkestoista. Tulosten mukaan (taulukko 3) lähes neljä kymmenestä tapaturmasta sattui henkilön liikkuaessa. Naisten (45,4 %) työtaturmista suurempi osa sattui liikkumisen yhteydessä kuin miehillä (33,9 %). Lähes joka viides (18,1 %) tapaturma sattui siirrettäessä taakkaa käsivoimin. Samoin lähes viidesosa (16,7 %) tapaturmista sattui erilaisia esineitä käsitellessä. Miehillä sattui suhteellisesti naisiin verrattuna lähes kolminkertainen määrä työtaturmia käsikäyttöisillä työkaluilla työskentelyn yhteydessä.

Taulukko 3. Palkansaajien työpaikkatapaturmat sukupuolen ja työsuorituksen mukaan 2015

Työsuoritus (ESAW)	Yhteensä		Miehet		Naiset	
	Lkm	%	Lkm	%	Lkm	%
Yhteensä	36 020	100	23 469	100	12 551	100
10 Koneen käyttäminen	1 526	4,2	1 261	5,4	265	2,1
20 Käsikäyttöisillä työkaluilla työskenteleminen	3 840	10,7	3 305	14,1	535	4,3
30 Kulkuneuvon tai siirtolavan ohjaaminen tai sellaisessa matkustaminen	909	2,5	677	2,9	232	1,8
40 Esineiden käsitteleminen	5 998	16,7	4 250	18,1	1 748	13,9
50 Taakan siirtäminen käsivoimin	6 529	18,1	4 065	17,3	2 464	19,6
60 Henkilön liikkuminen	13 647	37,9	7 946	33,9	5 701	45,4
70 Paikallaan olo työpisteessä	1 138	3,2	596	2,5	542	4,3
99 Muut luettelemattomat työsuoritukset	1 777	4,9	955	4,1	822	6,5
00 Tieto puuttuu	656	1,8	414	1,8	242	1,9

Tapaturman syy useimmiten kaatuminen, liukastuminen tai putoaminen

Seuraavassa tarkastellaan itse työtapaturmaan johtaneiden tapahtumien kulkua. Naisilla runsas kolmasosa (34,5 %) ja miehillä joka kolmas (30,4 %) työtapaturmista oli seurausta kaatumisesta, hyppäämisestä, liukastumisesta tai putoamisesta (taulukko 4). Osuudet ovat lähes samat kuin vuotta aiemmin. Tämä käy ilmi ”poikkeama”-muuttujasta, jolla kuvataan työsuorituksen aikana sattunutta, työtapaturmaan johtanutta epätavallista tapahtumaa. Jos varsinaista tapaturmaa edeltää useampia poikkeavia tapahtumia, niistä kirjataan se, joka sattui viimeiseksi. Toiseksi yleisin oli äkillinen fyysinen kuormittuminen, joka johti tapaturmaan naisilla 21,4 % ja miehillä 16,3%.

Taulukko 4. Palkansaajien työpaikkatapaturmat sukupuolen ja tapaturmaan johtaneen poikkeaman mukaan 2015

Poikkeama (ESAW)	Yhteensä		Miehet		Naiset	
	Lkm	%	Lkm	%	Lkm	%
Yhteensä	36 020	100	23 469	100	12 551	100
10 Sähköhäiriö, räjähdys, tulipalo	107	0,3	87	0,4	20	0,2
20 Aineen valuminen, purkautuminen, vuotaminen, höyrystyminen, pölyäminen	696	1,9	455	1,9	241	1,9
30 Aiheuttajan rikkoutuminen, putoaminen, liukuminen, törmääminen	3 364	9,3	2 390	10,2	974	7,8
40 Laitteen, työkalun, esineen, eläimen hallinnan menettäminen	4 031	11,2	3 316	13,4	895	7,1
50 Henkilön putoaminen, hyppääminen, kaatuminen, liukastuminen	11 475	31,9	7 143	30,4	4 332	34,5
60 Terävään esineeseen astuminen, takertuminen, itseensä kolhiminen, polvistuminen, istuutuminen	5 186	14,4	3 730	15,9	1 456	11,6
70 Henkilön äkillinen fyysinen kuormittuminen	6 500	18,0	3 819	16,3	2 681	21,4
80 Väkivalta, järkyttävä tilanne, poikkeava läsnäolo	1 272	3,5	462	2,0	810	6,5
99 Muut	2 271	6,3	1 495	6,4	776	6,2
00 Tieto puuttuu	1 118	3,1	752	3,2	366	2,9

Kolme kymmenestä (30,2 %) työtapaturman uhriksi joutuneesta vahingoittui iskeytyessä kiinteää pintaa tai liikkumatonta aiheuttajaa vasten (taulukko 5). Tähän viittaavat myös tapaturmaan johtanutta poikkeavaa tilannetta ilmaisevan muuttujan tiedot, jossa kaatuminen, putoaminen tai vastaava oli yleisin tapaturmaan johtanut tapahtuma. Näiden kahden muuttujan tiedot miehistä ja naisista vastaavat muutamaa poikkeusta lukuun ottamatta melkein identtisesti toisiaan. Lähes joka neljäs (22,6 %) vahingoittui äkillisen fyysisen tai psyykkisen kuormittumisen seurauksena. Vahingoittumistapa ilmaisee tapaa, jolla vahingoittunut ruumiinosana joutui kosketuksiin vamman aiheuttajan kanssa. Useiden vahingoittumistapojen ollessa kyseessä kirjataan vakavimman vamman aiheuttanut.

Taulukko 5. Palkansaajien työpaikkatapaturmat sukupuolen ja vahingoittumistavan mukaan 2015

Vahingoittumistapa (ESAW)	Yhteensä		Miehet		Naiset	
	Lkm	%	Lkm	%	Lkm	%
Yhteensä	36 020	100	23 469	100	12 551	100
10 Sähkö, lämpötila, vaaralliset aineet	965	2,7	574	2,4	391	3,1
20 Hapen saannin estyminen	12	0,0	9	0,0	3	0,0
30 Iskeytyminen kiinteää pintaa tai liikkumatonta aiheuttajaa vasten	10 874	30,2	6 746	28,7	4 128	32,9
40 Liikkuvan aiheuttajan osuma tai siihen törmäminen	3 258	9,0	2 305	9,8	953	7,6
50 Leikkaavan, terävän, karheen esineen aiheuttama vahingoittuminen	5 040	14,0	3 923	16,7	1 117	8,9
60 Puristuminen, ruhjoutuminen	3 512	9,8	2 550	10,9	962	7,7
70 Henkilön äkillinen fyysinen tai psyykinen kuormittuminen	8 144	22,6	4 992	21,3	3 152	25,1
80 Eläimen tai ihmisen purema, potku jne.	1 069	3,0	380	1,6	689	5,5
99 Muut luettelemattomat vahingoittumistavat	2 538	7,0	1 600	6,8	938	7,5
00 Tieto puuttuu	608	1,7	390	1,7	218	1,7

Palkansaajien työpaikkatapaturmia vahingoittumistapaan liittyvä vamman välitön aiheuttaja oli erilaiset telineet, tasot ja pinnat miehillä 31,8 % ja naisilla 34,9 %. Erilaiset aineet, tarvikkeet ja varusteet vammauttivat työtaturman uhriksi joutuneita neljäsosassa tapauksista (taulukko 6).

Tieto vamman aiheuttajasta kuvaa fyysistä tekijää, jonka kanssa vammautunut ruumiinosa on joutunut kosketuksiin. Useiden aiheuttajien ollessa kyseessä tapaturmailmoituslomakkeen täyttäjää on pyydetty ilmoittamaan vakavimpaan vammaan johtaneen aiheuttajan.

Taulukko 6. Palkansaajien työpaikkatapaturmat sukupuolen ja vamman välittömän aiheuttajan mukaan 2015

Välitön aiheuttaja (TVK) ¹⁾	Yhteensä		Miehet		Naiset	
	Lkm	%	Lkm	%	Lkm	%
Yhteensä	36 020	100	23 469	100	12 551	100
1100–1399 Telineet, tasot ja pinnat	11 845	32,9	7 469	31,8	4 376	34,9
2100–2799 Työkalut, koneet ja laitteistot	5 566	15,4	4 502	19,2	1 064	8,5
2801–2899 Kuljetus-, siirto- ja säilytyslaitteet	1 790	5,0	1 133	4,8	657	5,2
3100, 3200 Kulkuvälineet	1 064	2,9	840	3,6	224	1,8
4100–4400 Aineet, tarvikkeet ja varusteet	7 591	21,0	5 442	23,1	2 149	17,1
5100 Ihmiset, eläimet, kasvit	3 190	8,9	892	3,8	2 298	18,3
5200 Irtojätteet	173	0,5	123	0,5	50	0,4
5300 Melu, paine, tulipalo, valokaari, valo, lumi, vesistöt	280	0,8	162	0,7	118	0,9
9999 Muu aiheuttaja	3 428	9,5	2 171	9,3	1 257	10,0
0000 Tieto puuttuu	1 093	3,0	735	3,1	358	2,9

1) Muuttujan luokitus on kansallinen (TVK = Tapaturmavakuutuskeskus).

Palkansaajien työtaturma-aineistossa on käytössä kansallinen luokitus vamman aiheuttajaa kuvaavassa muuttujassa. Luokitus on aiempaa huomattavasti yksityiskohtaisempi. Tuloksia tarkasteltaessa on hyvä pitää mielessä kaksi seikkaa. Ensinnäkin työtaturman sattuminen on yleensä monen eri tekijän summa eikä yksittäistä aiheuttajaa aina voida osoittaa yksiselitteisesti. Muuttujan tiedot osoittavat kuitenkin sen, millaisella välineellä tai työkalulla uhri työskenteli, tai millaisessa työympäristössä uhri oli tapaturman sattuessa. Toiseksi, puutteellinen opastus tai työntekijän kokemattomuus ovat usein merkittäviä osallisia tapaturman syntyyn. Näiden tekijöiden tilastointi on hankalaa ja usein mahdotonta.

Neljässä työtaturmassa kymmenestä (45,3 %) vamma oli jäsenen sijoiltaan meno, nyrjähdys tai venähdys (taulukko 7). Seuraavaksi yleisimpiä olivat haavat ja pinnalliset vammat (27,6 %) sekä erilaiset tärähdykset

ja sisäiset vammat (12,0 %). Työtapaturmista aiheutui miehille useammin kuin naisille haavoja ja erilaisia pinnallisia vammoja, naisille taas jäsenen sijoiltaan menoja, nyrjähdys- ja venähdyksiä. Tämä on sopusoinnussa edellä esitettyjen tulosten kanssa, joista ilmeni, että miehet loukkaavat itsensä työtapaturmissa naisia useammin teräviin esineisiin ja naiset loukkaantuvat vastaavasti miehiä useammin kaatumisen tai liukastumisen seurauksena.

Taulukko 7. Palkansaajien työpaikkatapaturmat sukupuolen ja vamman laadun mukaan 2015

Vamman laatu (ESAW)	Yhteensä		Miehet		Naiset	
	Lkm	%	Lkm	%	Lkm	%
Yhteensä	36 020	100	23 469	100	12 551	100
010 Haavat ja pinnalliset vammat	9 955	27,6	7 209	30,7	2 746	21,9
020 Luunmurtumat	3 639	10,1	2 493	10,6	1 146	9,1
030 Sijoiltaan menot, nyrjähdys- ja venähdykset	16 327	45,3	10 085	43,0	6 242	49,7
040 Amputoitumiset ja irti repeämiset	134	0,4	118	0,5	16	0,1
050 Tärähdykset ja sisäiset vammat	4 307	12,0	2 606	11,1	1 701	13,6
060 Palovammat, syöpymiset ja paleltumat	727	2,0	390	1,7	337	2,7
070 Myrkytykset ja tulehdukset	83	0,2	67	0,3	16	0,1
080 Hukkuminen ja tukehtuminen	1	0,0	1	0,0	.	.
090 Äänen, värähtelyn ja paineen vaikutukset	21	0,1	11	0,0	10	0,1
100 Ääriämpötilojen, valon ja säteilyn vaikutukset	10	0,0	8	0,0	2	0,0
110 Sokki	92	0,3	35	0,1	57	0,5
120 Useita vammoja	145	0,4	85	0,4	60	0,5
999 Määrittelemättömät	265	0,7	172	0,7	93	0,7
000 Tieto puuttuu	314	0,9	189	0,8	125	1,0

Useampi kuin neljä kymmenestä (43,3 %) kaikista työpaikkatapaturmista kohdistuu yläraajoihin (taulukko 8). Lähes joka kolmas (30,5 %) tapaturmista vahingoittaa alaraajoja, joihin lasketaan kuuluviksi lonkat, reidet, polvet, sääret ja nilkat.

Taulukko 8. Palkansaajien työpaikkatapaturmat sukupuolen ja vahingoittuneen ruumiinosan mukaan 2015

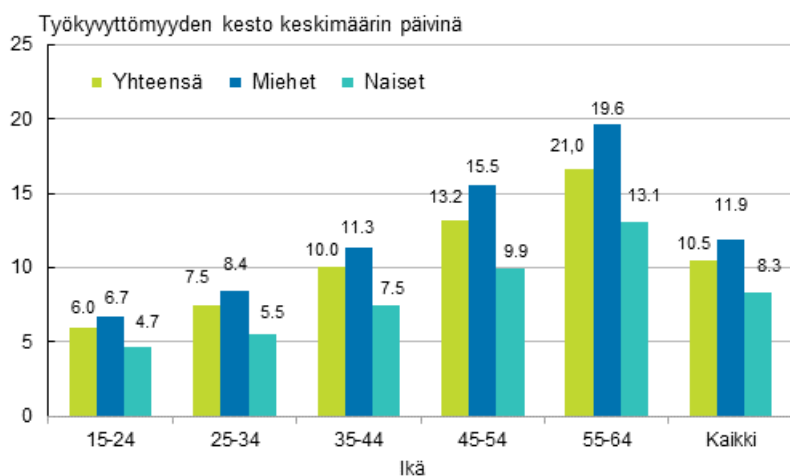
Vahingoittunut ruumiinosa (ESAW)	Yhteensä		Miehet		Naiset	
	Lkm	%	Lkm	%	Lkm	%
Yhteensä	36 020	100	23 469	100	12 551	100
10 Pää	1 347	3,7	891	3,8	456	3,6
20 Niska	396	1,1	231	1,0	165	1,3
30 Selkä, selkäranka	4 735	13,1	2 790	11,9	1 946	15,5
40 Vartalo, sisäelimet	1 688	4,7	1 221	5,2	467	3,7
50 Yläraajat	15 610	43,3	10 696	45,6	4 914	39,2
60 Alaraajat	10 970	30,5	6 995	29,8	3 975	31,7
70 Koko keho tai useat ruumiinosat	1 063	3,0	538	2,3	525	4,2
99 Muut	123	0,3	62	0,3	61	0,5
00 Tieto puuttuu	87	0,2	45	0,2	42	0,3

Poissaolon kesto keskimäärin yksitoista päivää

Työtapaturmien vakavuutta voidaan arvioida tapaturmasta aiheutuneen työkyvyttömyyden keston perusteella. Poissaolon kestoja kuvaavat luvut ennen vuotta 2002 eivät ole täysin vertailukelpoiset vuosien 2002–2015 lukujen kanssa, koska aiemmin aineistosta ei ole voitu erottaa tapaturmaeläkkeeseen johtaneita tapauksia. Tapaturmaeläkkeeseen johtaneet tapaukset ovat aina vakavia, mutta osassa tapauksia kirjautunut poissaolopäivien määrä on voinut olla vähäinen ennen eläkepääätöstä. Nyt eläketapaukset on rajattu työkyvyttömyyden kestoja koskevan tarkastelun ulkopuolelle.

Työpaikkatapaturmasta aiheutuneen poissaolon keskimääräinen pituus oli 11 päivää (10,5) vuonna 2015. Miesten työkyvyttömyyden keskimääräinen kesto oli 11,9 päivää ja naisten 8,3 päivää. Keskimääräinen tapaturmasta aiheutuneen poissaolon pituus kasvaa iän myötä sekä miehillä että naisilla (kuvio 2). Mukana laskuissa ovat myös alle neljän päivän työkyvyttömyyteen johtaneet työpaikkatapaturmat.

Kuvio 2. Palkansaaajien työpaikkatapaturmien työkyvyttömyyden kesto keskimäärin sukupuolen ja iän mukaan 2015



Kolme kymmenestä (30,5 %) kaikista vähintään neljän päivän työkyvyttömyyden aiheuttaneista tapaturmista johti 4–6 päivän työkyvyttömyyteen. Vakavia yli 30 päivän tapaturmia – mukaan lukien tapaturmaeläketapaukset – oli 19,1 prosenttia kaikista työpaikkatapaturmista (taulukko 9).

Taulukko 9. Palkansaaajien työpaikkatapaturmat sukupuolen ja työkyvyttömyysajan mukaan 2015

Työkyvyttömyysaika	Yhteensä		Miehet		Naiset	
	Lkm	%	Lkm	%	Lkm	%
Yhteensä	36 020	100	23 469	100	12 551	100
4–6 päivää	10 976	30,5	6 745	28,7	4 231	33,7
7–14 päivää	12 370	34,3	8 021	34,2	4 349	34,7
15–30 päivää	5 855	16,3	3 938	16,8	1 917	15,3
31–90 päivää	4 740	13,2	3 250	13,8	1 490	11,9
91–182 päivää	1 245	3,5	901	3,8	344	2,7
183–365 päivää	741	2,1	541	2,3	200	1,6
Tapaturmaeläke	93	0,3	73	0,3	20	0,2

Työmatkatapaturmien määrä kasvoi selvästi

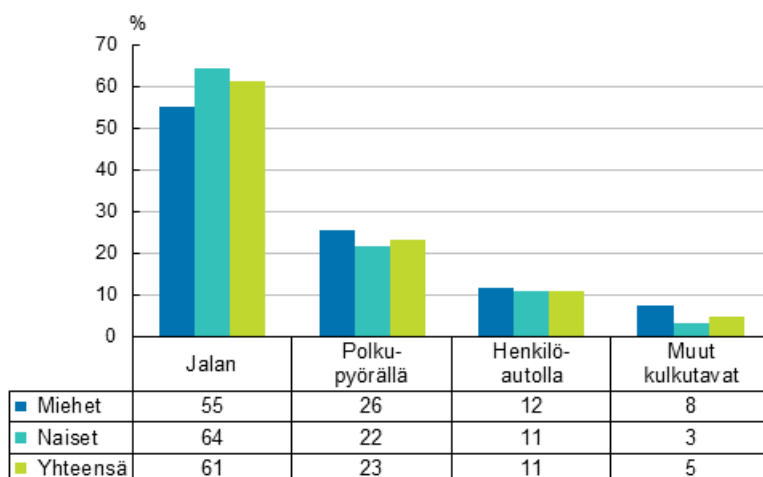
Vuonna 2015 palkansaaajille sattui työmatkalla yhteensä 20 170 sellaista tapaturmaa, joista vakuutusyhtiöt maksoivat korvauksia. Tilastoissa työmatkatapaturmat erotetaan työpaikkatapaturmista ja työnteon yhteydessä sattuneista liikennetapaturmista. Työmatkatapaturmalla tarkoitetaan asunnon ja työpaikan välisellä matkalla sattunutta tapaturmaa. Käytännössä jonkin verran työmatkatapaturmia kirjataan

vahinkoilmoitusten puutteellisten tietojen johdosta työpaikkatapaturmiksi ja päinvastoin. Työmatkatapaturmien lukumäärän kehittymistä pidemmällä aikavälillä on tarkasteltu tarkemmin liitetaulukossa 4.

Työmatkatapaturmat poikkeavat työpaikkatapaturmista siinä, että niitä sattuu naisille enemmän kuin miehille: yli kahdessa kolmasosassa (64,4 %) kaikista työmatkatapaturmista uhrina oli nainen. Sen sijaan kuolemaan johtaneita työmatkatapaturmia sattui useammin miehille (10) kuin naisille (3).

Suurin osa työmatkatapaturmista sattuu liikuttaessa jalan tai polkupyörällä: lähes kuusi kymmenestä (61 %) työmatkalla loukkaantuneesta oli liikkeellä jalkaisin ja lähes joka neljäs (23 %) ajoi polkupyörällä vahingoittumishetkellä. Miesten ja naisten välisten työmatkatapaturmien erot liikkumistavan mukaan eivät ole kovin suuria: naiset loukkaantuivat hieman miehiä useammin jalan liikkuesssa, kun taas miehet loukkaantuivat polkupyöräonnettomuuksissa naisia useammin (kuvio 2). Tilastossa ei ole mahdollista ottaa huomioon naisten ja miesten välisiä eroja esimerkiksi polkupyörän tai auton käytön yleisyydessä työmatkalla.

Kuvio 3. Palkansaajien työmatkatapaturmat liikkumistavan ja sukupuolen mukaan 2015



Liikkumistavat huomioon ottaen on luonnollista, että yleisin tapaturmatyyppi on kaatuminen, liukastuminen tai kompastuminen. Neljä viidestä (78,9 %) vuonna 2015 työmatkalla sattuneesta tapaturmasta oli seurausta kaatumisesta tai liukastumisesta. Toiseksi yleisin (9,2 %) tapaturmatyyppi on yhteentörmäys auton kanssa (taulukko 9).

Taulukko 10. Palkansaajien työmatkatapaturmat sukupuolen ja tapaturmatyyppin mukaan 2015

Tapaturmatyyppi	Yhteensä		Miehet		Naiset	
	Lkm	%	Lkm	%	Lkm	%
Yhteensä	7 955	100	2 736	100	5 219	100
Kaatuminen, liukastuminen ja kompastuminen	6 273	78,9	2 064	75,4	4 209	80,6
Esineiden päälle astuminen	56	0,7	29	1,1	27	0,5
Ajoneuvon ulosajo tai kaatuminen	412	5,2	169	6,2	243	4,7
Yhteentörmäys auton kanssa	728	9,2	279	10,2	449	8,6
Yhteentörmäys polkupyörän, mopon tms. kanssa	123	1,5	39	1,4	84	1,6
Yhteentörmäys kiskoilla kulkevan ajoneuvon kanssa	3	0,0	2	0,1	1	0,0
Väkivalta	19	0,2	9	0,3	10	0,2
Muut	341	4,3	145	5,3	196	3,8

Työmatkatapaturmista aiheutuneista vammoista suurin osa on lieviä, usein juuri kaatumisesta aiheutuneita vammoja. Yli neljässä tapauksessa kymmenestä (44,7 %) uhrin vammat ovat olleet erilaisia jäsenten

sijoiltaan menoja, nyrjähdyksiä ja venähdyksiä (taulukko 10). Vammat kohdistuvat useimmiten raajoihin (taulukko 11).

Taulukko 11. Palkansaajien työmatkatapaturmat tapaturmahetken vamman laadun mukaan 2015

Vamman laatu (ESAW)	Yhteensä		Miehet		Naiset	
	Lkm	%	Lkm	%	Lkm	%
Yhteensä	7 955	100	2 736	100	5 219	100
010 Haavat ja pinnalliset vammat	1 176	14,8	402	14,7	774	14,8
020 Luunmurtumat	1 628	20,5	594	21,7	1 034	19,8
030 Sijoiltaan menot, nyrjähdykset ja venähdykset	3 557	44,7	1 228	44,9	2 329	44,6
040 Amputoitumiset ja irti repeämiset	5	0,1	1	0,0	4	0,1
050 Tärähdykset ja sisäiset vammat	1 278	16,1	390	14,3	888	17,0
060 Palovammat, syöpymiset ja paleltumat	4	0,1	3	0,1	1	0,0
070 Myrkytykset ja tulehdukset	1	0,0	1	0,0	.	.
090 Äänen, värähtelyn ja paineen vaikutukset	1	0,0	.	.	1	0,0
110 Sokki	10	0,1	4	0,1	6	0,1
120 Useita vammoja	133	1,7	49	1,8	84	1,6
999 Määrittelemättömät	46	0,6	14	0,5	32	0,6
000 Tieto puuttuu	116	1,5	50	1,8	66	1,3

Taulukko 12. Palkansaajien työmatkatapaturmat sukupuolen ja vahingoittuneen ruumiinosan mukaan 2015

Vahingoittunut ruumiinosa (ESAW)	Yhteensä		Miehet		Naiset	
	Lkm	%	Lkm	%	Lkm	%
Yhteensä	7 955	100	2 736	100	5 219	100
10 Pää	333	4,2	110	4,0	223	4,3
20 Niska	415	5,2	113	4,1	302	5,8
30 Selkä, selkäranka	595	7,5	230	8,4	365	7,0
40 Vartalo, sisäelimet	536	6,7	240	8,8	296	5,7
50 Yläraajat	2 364	29,7	842	30,8	1 522	29,2
60 Alaraajat	2 848	35,8	913	33,4	1 935	37,1
70 Koko keho tai useat ruumiinosat	796	10,0	264	9,6	532	10,2
99 Muut	19	0,2	6	0,2	13	0,2
00 Tieto puuttuu	49	0,6	18	0,7	31	0,6

Yrittäjien työtapaturmat

Seuraavassa tarkastellaan erikseen maatalousyrittäjille ja muille yrittäjille sattuneita työtapaturmia. Työtapaturmatilastossa yrittäjille (pl. maatalousyrittäjät) sattuneet työtapaturmat erotettiin ensimmäisen kerran palkansaajille sattuneista työtapaturmista vuonna 1995. Sitä ennen yrittäjien tapaturmat sisältyivät erittelemättöminä palkansaajien työtapaturmiin. Yrittäjien työtapaturmia koskevia lukuja tarkasteltaessa on syytä ottaa huomioon se, että yrittäjien tapaturmavakuutus on vapaaehtoinen ja kaikilla yrittäjillä ei ole tapaturmavakuutusta. Näin ollen yrittäjien työtapaturmien jakautuminen eri taustamuuttujien (ikä, ammatti, toimiala) mukaan kuvaa myös sitä, missä ammateissa ja millä aloilla yrittäjien vakuutuksia on tavallista enemmän.

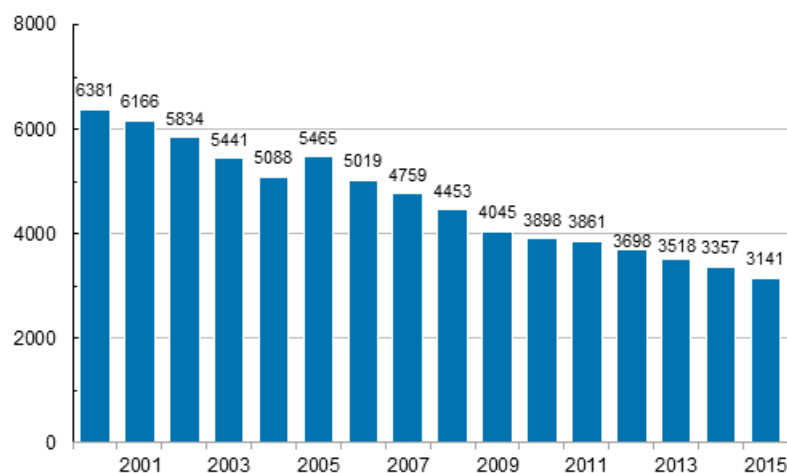
Suomessa valtaosa maatalousyrittäjistä asuu tilallaan, ja sen vuoksi työpaikkatapaturmien ja työmatkatapaturmien erottaminen toisistaan ei ole mahdollista. Tässä julkaisussa kaikkia maatalousyrittäjille työssä sattuneita tapaturmia kutsutaan työtapaturmiksi. Maatalousyrittäjien työtapaturmatiedot perustuvat Maatalousyrittäjien eläkelaitoksesta (Mela) saatuihin tietoihin.

Päätoimisen ja työkäisen maatalousyrittäjän lisäksi vakuutettuna voi olla eläkeläinen, alle 18-vuotias yrittäjäperheenjäsen tai osa-aikaisesti maa-, metsä-, riista-, poro- tai kalataloutta harjoittava henkilö. Maatalousyrittäjien määrä on viime vuosina laskenut tasaisesti. Vuoden 2015 lopussa Maatalousyrittäjien eläkelaitoksessa oli vakuutettuna 64 277 maatalousyrittäjää, mikä on noin 3 600 henkilöä vähemmän kuin vuotta aikaisemmin ja lähes 47 000 henkilöä vähemmän kuin vuonna 1999.

Maatalousyrittäjien työtaturmat vähentyneet

Maatalousyrittäjien lukumäärässä tapahtuneet muutokset näkyvät myös työtaturmien määrässä. Vuoden 2015 aikana sattuneista tapaturmista Mela maksoi maatalousyrittäjille korvauksia yhteensä 4 309 tapauksesta. Vähintään neljän päivän työkyvyttömyyteen johtaneita työtaturmia sattui yhteensä 3 141, kun edellisvuonna vastaava luku oli 3 357 (–6,4 %). Maatalousyrittäjien työtaturmien lukumäärä on alentunut lähes koko viimeksi kuluneiden kymmenen vuoden ajan, pois lukien vuoden 2005 (kuvio 3). Vuoden 2005 'tapaturmapiiikki' voi osittain johtua vuoden 2005 alussa käyttöön otetusta sairaanhoidon täyskustannusvastuujärjestelmästä.

Kuvio 4. Maatalousyrittäjien vähintään 4 päivän poissaoloon johtaneet työtaturmat (pl. työkuolemat) vuosina 2000–2015

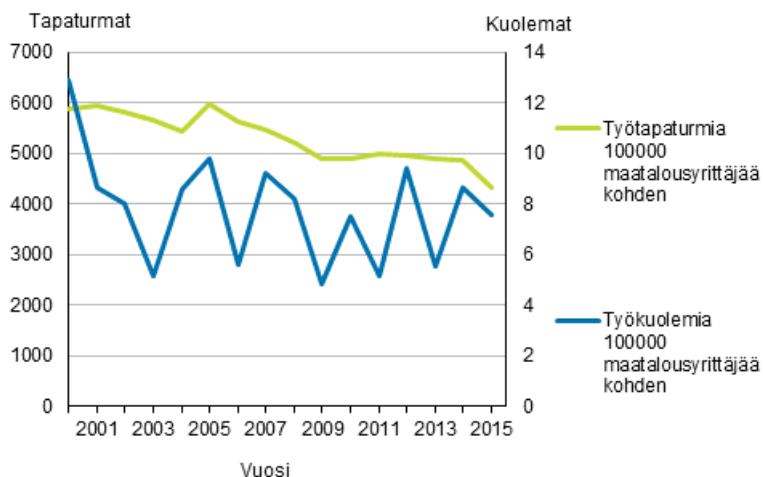


Maatalousyrittäjien työkuoleman riski pieneni edellisestä vuodesta

Kaikista vuonna 2015 korvatuista työtaturmista 5 tapausta johti työntekijän kuolemaan, kun edellisellä vuonna 6 maatalousyrittäjää menehtyi työtaturman seurauksena. Tapaturmaisesti työssään kuolleista kaikki oli miehiä. Kaikista vuosien 2000–2015 maatalousyrittäjien työkuolemista ainoastaan kolme on sattunut naiselle. Kuviossa 4 on tarkasteltu maatalousyrittäjien tapaturmasuhteita sekä työkuolemien että vähintään 4 päivän työkyvyttömyyteen johtaneiden tapaturmien osalta ajanjaksolla 2000–2015. Kuvio osoittaa, että työkuoleman riski vaihtelee voimakkaasti eri vuosina. Vuonna 2015 kuoli 7,6 maatalousyrittäjää 100 000 vakuutettua kohden, kun vuonna 2014 vastaava suhdeluku oli 8,7. Vuonna 2013 vastaava suhdeluku oli 5,6 kun taas vuonna 2012 se oli 9,4. Vuosi 2000 on lähimenneisyyden synkin, jolloin työtaturmissa menetti henkensä 12,9 maatalousyrittäjää 100 000 vakuutettua kohden.

Aikasarjatarkastelusta selviää, että maatalousyrittäjien suhteellinen kuoleman riski työpaikalla on pienentynyt hieman (–4,3 %) vuosina 2005–2014. Tämä käy ilmi verrattaessa kahta viisivuotiskaksoa toisiinsa. Vuosina 2005–2009 maatalousyrittäjille sattui yhteensä 33 kuolemaan johtanutta työpaikkatapaturmaa, joka merkitsi keskimäärin 7,6 työkuolemaa 100 000 maatalousyrittäjää kohden vuodessa. Vuosina 2010–2014 työpaikkatapaturmissa kuoli 27 maatalousyrittäjää, joka on keskimäärin 7,2 työkuolemaa vuosittain 100 000 maatalousyrittäjää kohden.

Kuvio 5. Maatalousyrittäjien työtaturmasuhteet vuosina 2000–2015



Kuviossa 4 on käytetty vakuutettujen maatalousyrittäjien keski-ikäilukuja vuosilta 2000–2015.

Taulukossa 12 on verrattu maatalousyrittäjien kuolemaan johtaneiden työtaturmien tapaturmasuhdetta palkansaajien riskialttiisiin toimialoihin vuonna 2015. Koska työkuolemissa menehtyneiden enemmistö on tavallisesti miehiä, on heidän tapaturmasuhdelukunsa esitetty erikseen. Luvuista käy ilmi, että työ oli vaarallisinta maatalousyrittäjämiehillä. Heistä 11,1 menetti henkensä 100 000 vakuutettua maatalousyrittäjää kohden vuonna 2015. Vuonna 2014 vastaava luku oli 12,8.

Taulukko 13. Maatalousyrittäjien työkuolemat verrattuna palkansaajien työkuolemiin riskialteilla toimialoilla 100 000 maanviljelijää tai palkansaajaa kohden vuosina 2014–2015

Korjattu 1.12.2017. Korjattu luku on merkitty punaisella.

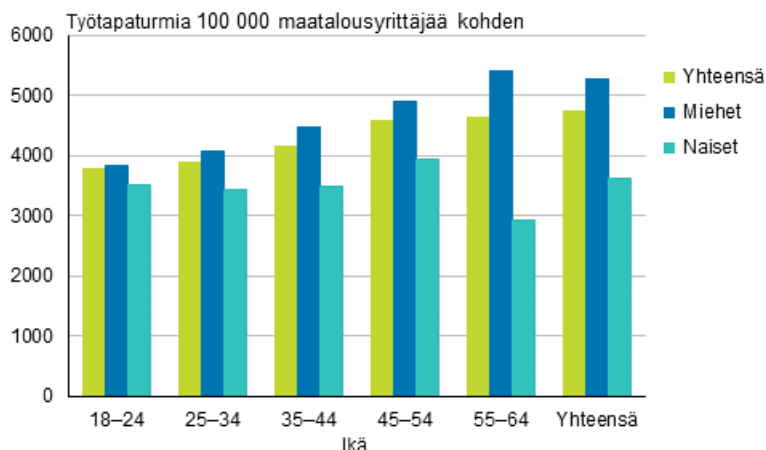
	2014		2015	
	Kaikki	Miehet	Kaikki	Miehet
Maatalousyrittäjät	8,7	12,8	7,6	11,1
Palkansaajat	1,1	2,0	1,3	2,4
Teollisuus	1,0	1,3	1,0	1,3
Rakentaminen	5,5	6,0	2,4	2,6
Kuljetus ja varastointi	4,2	5,5	3,4	4,5

Maatalousyrittäjillä lievien, alle neljän päivän työkyvyttömyyden aiheuttaneiden työtaturmien osuus on pysynyt viime vuosien aikana suunnilleen samalla tasolla, ollen hieman alle viidenneksen kaikista korvatuista tapaturmista (julkaisun sivun 1 taulukko). Lähes joka kolmas työtaturmista (32,0 %) oli puolestaan niin sanottuja vakavia vahinkoja eli ne aiheuttivat yli kuukauden mittaisen työkyvyttömyyden (liitetaulukko 5). Seuraavassa tarkastellaan tarkemmin niitä työtaturmia, joista seurasi vähintään neljän päivän työstä poissaolo.

Maatalousyrittäjien työtaturmariski kasvaa iän myötä

Vuonna 2015 maatalousyrittäjille sattui 4 754 työtaturmaa sataatuhatta vakuutettua maatalousyrittäjää kohden, mikä oli hieman vähemmän (–2,1 %) kuin vuonna 2014 (4 854). Maatalousyrittäjien tapaturmariski on selvästi suurempi kuin palkansaajilla ja on selvästi korkeampi miehillä kuin naisilla: miehille sattui 5 280 ja naisille 3 620 työtaturmaa sataatuhatta vakuutettua maatalousyrittäjää kohden (kuvio 5). Sukupuolten välinen ero selittyy osin sillä, että miehet tekevät perinteisesti maataloudessa sellaisia töitä, joissa sattuu paljon tapaturmia. Näitä ovat esimerkiksi rakennustyöt sekä koneiden ja laitteiden käyttöön ja huoltoon liittyvät tehtävät. Maatalousyrittäjien tapaturmista yli kuusi kymmenestä (64,1 %) sattui yli 45-vuotiaille.

Kuvio 6. Maatalousyrittäjien työtaturmat 100 000 vakuutettua kohden sukupuolen ja iän mukaan vuonna 2015



Karjanhoitotyössä sattuu eniten tapaturmia

Erilaisissa karjanhoitotehtävissä sattuneiden työtaturmien osuus oli saman suuruinen kuin vuotta aiemmin, runsas neljä kymmenestä (42,3 %) kaikista työtaturmista (taulukko 13). Erityisesti naiset joutuvat työtaturman uhriksi karjaa hoitaessaan, sillä lähes kolme neljästä (76,4 %) naisille sattuneesta työtaturmasta sattui karjanhoitotyössä. Miehillä vastaava osuus oli noin kolmasosa (31,5 %). Toiseksi eniten (21,8 %) tapaturmia sattui maatilatalouden muissa töissä, joita ovat muun muassa erilaisten koneiden ja laitteiden asennus- ja huoltotyöt. Noin joka kuudes työtaturma (15,6 %) sattui maanviljelyyn liittyvissä tehtävissä. Käytettävissä olevan tilastoaineiston perusteella ei voida kuitenkaan tehdä suoranaisia johtopäätöksiä eri työalueilla tehtävän työn vaarallisuudesta, koska tällöin tulisi tietää eri työtehtäviin käytetyn työajan määrä. Työvaihetta kuvaavan muuttujan luokitus on kansallinen. Melan perinteisesti käyttämä luokitus on tarkempi kuin työtehtävää kuvaavan ESAW -muuttujan (vrt. taulukko 2).

Taulukko 14. Maatalousyrittäjien työtaturmat työvaiheen ja sukupuolen mukaan 2015

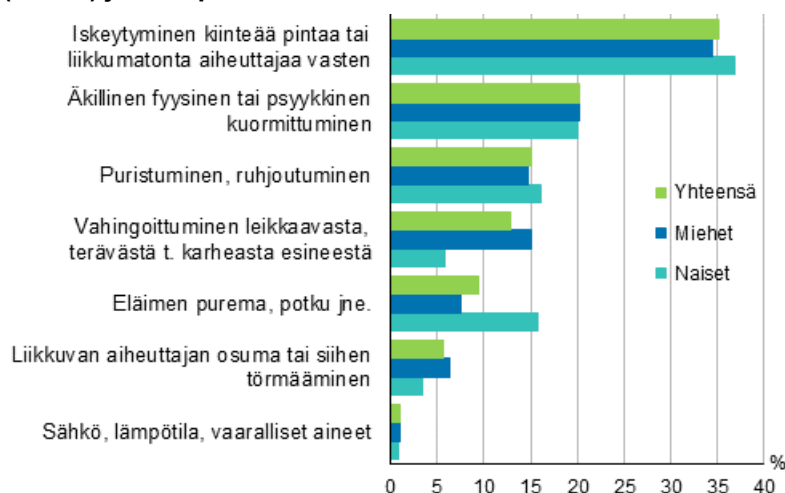
	Yhteensä		Miehet		Naiset	
	Lkm	%	Lkm	%	Lkm	%
Yhteensä	3 141	100	2 383	100	758	100
Maanviljelytyöt	489	15,6	427	17,9	62	8,2
Karjanhoitotyöt	1 330	42,3	751	31,5	579	76,4
Metsätyöt	311	9,9	285	12,0	26	3,4
Rakennustyöt	169	5,4	148	6,2	21	2,8
Maatilatalouden muut työt	685	21,8	626	26,3	59	7,8
Muut työt	150	4,8	140	5,9	10	1,3

Maatalousyrittäjät loukkaantuvat useimmiten iskeytymällä kiinteää pintaa vasten

Maatalousyrittäjien yleisin vahingoittumistapa oli iskeytyminen kiinteää pintaa tai liikkumatonta aiheuttajaa vasten. Kolmessa tapauksessa kymmenestä (35,1 %) henkilö vahingoittui iskemällä itsensä lattiaan, maahan tai muuhun vastaavaan (kuvio 6). Naismaatalousyrittäjät joutuivat miehiä useammin eläimen töytäisemäksi tai potkaisemaksi, sillä joka viides (15,8 %) sattuneesta vahingosta oli eläimen aiheuttama. Vastaava luku miehillä oli vain 7,5 prosenttia.

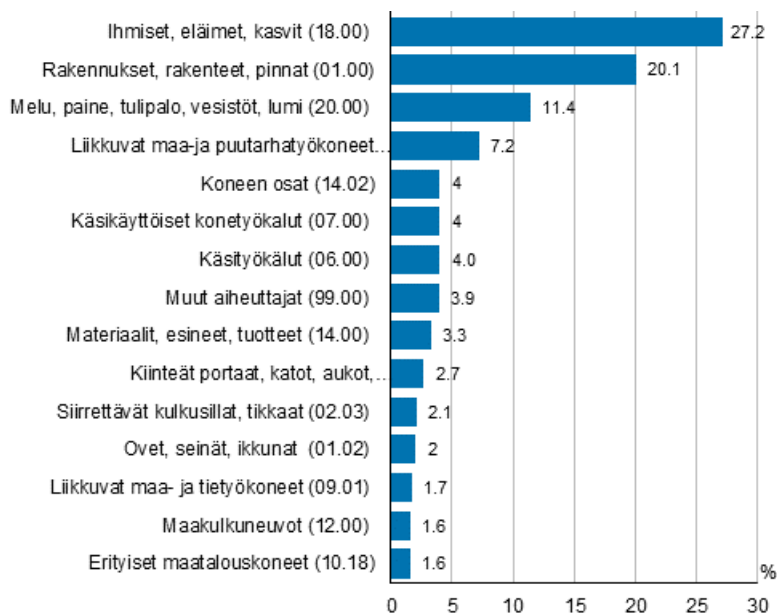
Maatalousyrittäjien eläkelaitos kerää vahingoittumistapaa, vamman aiheuttajaa, vamman laatua ja vahingoittunutta ruumiinosaa koskevat tiedot käyttäen ESAW -luokitusta.

Kuvio 7. Maatalousyrittäjien työtaturmat vahingoittumistavan (ESAW) ja sukupuolen mukaan 2015



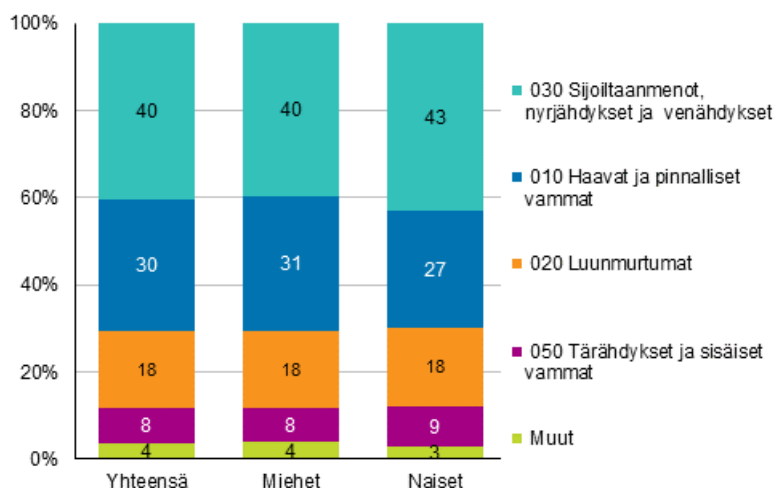
Useammassa kuin joka neljännessä (27,2 %) maatalousyrittäjälle sattuneessa työtaturmassa välittömänä vammien aiheuttajana oli eläin, ihminen tai vamma oli aiheutunut kasveista (kuvio 7). Todennäköisesti valtaosassa näissä maatalousyrittäjien työtaturmissa aiheuttajana on ollut nimenomaan eläin. Erilaiset rakennukset, rakenteet ja pinnat olivat aiheuttajina joka viidennessä (20,1 %) työtaturmassa. Melu, paine, tulipalo, valokaari, valo, lumi tai vesistöt olivat kolmanneksi yleisin tapaturman välitön aiheuttaja (11,4 %).

Kuvio 8. Maatalousyrittäjien työtaturmat vammien välittömän aiheuttajan mukaan 2015



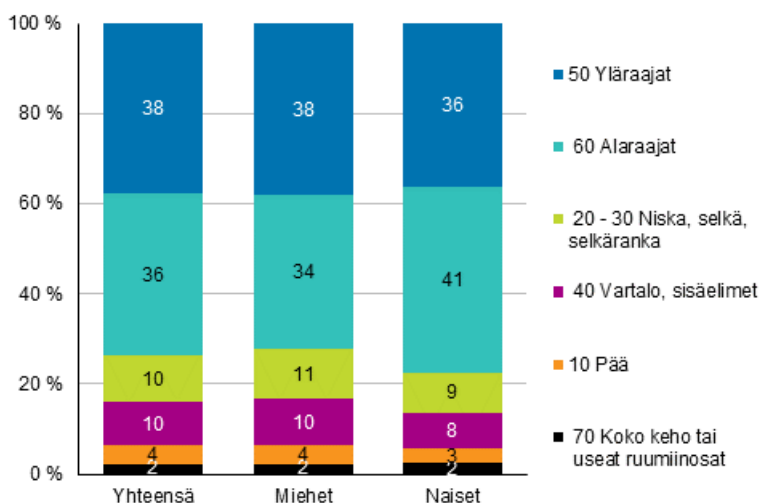
Vuonna 2015 työtaturmissa loukkaantuneiden maatalousyrittäjien vammoista 40 prosenttia oli erilaisia sijoiltaan menoja, nyrjähdyksiä ja venähdyksiä. Haavat ja pinnalliset vammat (30 %) muodostavat toisen suuren vammaryhmän. Luunmurtumia oli 18 prosenttia kaikista työtaturmien uhriksi joutuneiden maatalousyrittäjien vammoista. Miesten ja naisten vammojen jakaumissa ei ollut merkittäviä eroja: miesten vammat olivat useammin haavoja ja pintavammoja kun taas naisten vammat olivat vastaavasti useammin erilaisia nyrjähdyksiä ja venähdyksiä (kuvio 8).

Kuvio 9. Maatalousyrittäjien työtapaturmat vamman laadun ja sukupuolen mukaan 2015



Noin seitsemän kymmenestä (74 %) maatalousyrittäjien kaikista työtapaturmista kohdistui raajoihin (kuvio 9). Naisilla tapaturmat vaurioittivat useammin jalkoja kuin miehillä. Useimmiten alaraajoista vaurioitui polven seutu ja yläraajoista kämmen tai sormet.

Kuvio 10. Maatalousyrittäjien työtapaturmat vahingoittuneen ruumiinosan ja sukupuolen mukaan 2015



Yrittäjät loukkaantuvat useimmiten rakentamisen sekä kuljetuksen ja varastoinnin toimialoilla

Yrittäjille vuonna 2015 sattuneista työtapaturmista vakuutuslaitokset maksoivat korvausta kaikkiaan 6 372 työtapaturmasta. Määrään sisältyvät myös ne tapaturmat, joista maksettiin vain sairaskulujen korvausta. Näiden lyhyiden, alle neljän päivän työkyvyttömyyden aiheuttaneiden työtapaturmien osuus oli noin 50 prosenttia kaikista yrittäjien tapaturmista. Vuotta aiemmin korvausta maksettiin 6 515 tapaturmasta. Tiedot koskevat muita yrittäjiä kuin maatalousyrittäjiä.

Yrittäjille sattui vuonna 2015 yhteensä 3 191 vähintään neljän päivän työkyvyttömyyden aiheuttanutta työtapaturmaa. Tämä on 206 tapausta vähemmän kuin edellisellä vuonnalla. Työtapaturmien sukupuolittainen jakauma on yrittäjillä samansuuntainen kuin palkansaajilla: neljä viidestä (83 %) yrittäjien työtapaturmista sattui miehille. Työtapaturman uhrien ikäjakaumasta ilmenee, että yli kuusi kymmenestä (64,5 %) yrittäjien työtapaturmista sattui 45–64-vuotiaille (taulukko 14).

Taulukko 15. Yrittäjien työpaikkatapaturmat sukupuolen ja iän mukaan 2015

Ikä	Yhteensä		Miehet		Naiset	
	Lkm	%	Lkm	%	Lkm	%
Yhteensä	2 908	100	2 414	100	494	100
15–24	55	1,9	40	1,7	15	3,0
25–34	348	12,0	294	12,2	54	10,9
35–44	628	21,6	520	21,5	108	21,9
45–54	1 011	34,8	849	35,2	162	32,8
55–64	740	25,4	609	25,2	131	26,5
Muut	126	4,3	102	4,2	24	4,9

Toimialoittain tarkasteltuna yrittäjien riskialat ovat pääosin samat kuin palkansaajien. Vaarallisimpia toimialoja ovat rakentaminen sekä kuljetus ja varastointi. Yrittäjille sattuneiden tapaturmien aiheutumista ja seurauksia kuvaavia muuttujia tarkastellaan tarkemmin liitetaulukoissa 6–8.

Liitetaulukot

Liitetaulukko 1. Palkansaajien kuolemaan johtaneet työpaikkatapaturmat 1975–2014

Vuosi	Yhteensä	Työpaikalla	Työliikenteessä ¹⁾	100 000 palkansaajaa kohden
1975	133	103	30	7,2
1976	168	149	19	9,2
1977	117	93	24	6,4
1978	128	103	25	7,1
1979	130	100	30	7,0
1980	113	82	31	5,8
1981	102	75	27	5,2
1982	78	63	15	3,9
1983	95	62	33	4,7
1984	58	43	15	2,9
1985	79	60	19	3,8
1986	94	73	21	4,6
1987	81	62	19	3,9
1988	74	49	25	3,7
1989	81	48	33	3,9
1990	74	53	21	3,5
1991	83	55	28	4,2
1992	64	51	13	3,5
1993	56	42	14	3,2
1994	55	40	15	3,2
1995	46	41	5	2,6
1996	48	46	2	2,7
1997	57	53	4	3,1
1998	61	60	1	3,2
1999	42	40	2	2,1
2000	47	47	–	2,3
2001	43	42	1	2,1
2002	37	35	2	1,8
2003	43	38	5	2,1
2004	44	42	2	2,1
2005	51	41	10	2,4
2006	47	42	5	2,2
2007	37	36	1	1,7
2008	30	30	–	1,4
2009	26	26	–	1,2
2010	33	28	5	1,6
2011	26	24	2	1,2
2012	32	27	5	1,5
2013	16	12	4	0,8
2014	24	23	1	1,1
2015	27	24	3	1,3

1) Työtaturmat, jotka sattuvat liikenteessä työtehtävää hoidettaessa.

Liitetaulukko 2. Palkansaajien kuolemaan johtaneet työpaikatapaturmat toimialoittain 2015

Toimiala (TOL-08)	Sukupuoli		
	Yhteensä	Miehet	Naiset
Kaikki toimialat (TOL-08)	27	24	3
A. Maatalous, metsätalous ja kalatalous	–	–	–
01 Kasvinviljely ja kotieläintalous, riistatalous ja niihin liittyvät palvelut	–	–	–
02 Metsätalous ja puunkorjuu	–	–	–
03 Kalastus ja vesiviljely	–	–	–
B. Kaivostoiminta ja louhinta	–	–	–
C. Teollisuus	3	3	–
10 Elintarvikkeiden valmistus	–	–	–
11 Juomien valmistus	–	–	–
12 Tupakkatuotteiden valmistus	–	–	–
13 Tekstiilien valmistus	–	–	–
14 Vaatteiden valmistus	–	–	–
15 Nahan ja nahkatuotteiden valmistus	–	–	–
16 Sahatavaran sekä puu- ja korkkituotteiden valmistus (pl. huonekalut);	–	–	–
17 Paperin, paperi- ja kartonkituotteiden valmistus	–	–	–
18 Painaminen ja tallenteiden jäljentäminen	–	–	–
19 Koksen ja jalostettujen öljytuotteiden valmistus	–	–	–
20 Kemikaalien ja kemiallisten tuotteiden valmistus	–	–	–
21 Lääkeaineiden ja lääkkeiden valmistus	–	–	–
22 Kumi- ja muovituotteiden valmistus	–	–	–
23 Muiden ei-metallisten mineraalituotteiden valmistus	2	2	–
24 Metallien jalostus	–	–	–
25 Metallituotteiden valmistus (pl. koneet ja laitteet)	–	–	–
26 Tietokoneiden sekä elektronisten ja optisten tuotteiden valmistus	–	–	–
27 Sähkölaitteiden valmistus	–	–	–
28 Muiden koneiden ja laitteiden valmistus	1	1	–
29 Moottoriajoneuvojen, perävaunujen ja puoliperävaunujen valmistus	–	–	–
30 Muiden kulkuneuvojen valmistus	–	–	–
31 Huonekalujen valmistus	–	–	–
32 Muu valmistus	–	–	–
33 Koneiden ja laitteiden korjaus, huolto ja asennus	–	–	–
D. Sähkö-, kaasu- ja lämpöhuolto, jäähdytysliiketoiminta	–	–	–
E. Vesihuolto, viemäri- ja jätevesihuolto, jätehuolto ja muu ympäristön puhtaanapito	–	–	–
F. Rakentaminen	3	3	–
G. Tukku- ja vähittäiskauppa; moottoriajoneuvojen ja moottoripyörien korjaus	2	2	–
H. Kuljetus ja varastointi	4	4	–
49 Maaliikenne ja putkijohtokuljetus	3	3	–
50 Vesiliikenne	–	–	–
51 Ilmaliikenne	–	–	–
52 Varastointi ja liikennettä palveleva toiminta	1	1	–
53 Posti- ja kuriiritoiminta	–	–	–
I. Majoitus- ja ravitsemistoiminta	2	2	–
J. Informaatio ja viestintä	1	1	–
K. Rahoitus- ja vakuutustoiminta	–	–	–
L. Kiinteistöalan toiminta	–	–	–
M. Ammatillinen, tieteellinen ja tekninen toiminta	–	–	–
N. Hallinto- ja tukipalvelutoiminta	5	5	–

Toimiala (TOL-08)	Sukupuoli		
	Yhteensä	Miehet	Naiset
O. Julkinen hallinto ja maanpuolustus; pakollinen sosiaalivakuutus	1	–	1
P. Koulutus	–	–	–
Q. Terveys- ja sosiaalipalvelut	2	1	1
R. Taiteet, viihde ja virkistys	–	–	–
S. Muu palvelutoiminta	–	–	–
T. Kotitalouksien toiminta työnantajina; kotitalouksien eriytt. toim.	1	1	–
U. Kansainvälisten organisaatioiden ja toimielinten toiminta	–	–	–
x. Toimiala tuntematon	–	–	–
Kuntasektori	3	2	1

Liitetaulukko 3. Palkansaajien työpaikkatapaturmat 1976–2015

Vuosi	Sukuoli		
	Yhteensä	Miehet	Naiset
1976	125 409	100 953	24 456
1977	109 375	88 142	21 233
1978	102 520	81 874	20 646
1979	112 561	89 746	22 815
1980	118 633	95 484	23 149
1981	115 125	92 324	22 801
1982	110 230	88 087	22 143
1983	108 321	85 725	22 596
1984	107 824	85 184	22 640
1985	105 549	82 786	22 763
1986	102 405	79 715	22 690
1987	104 586	81 185	23 401
1988	105 371	81 773	23 598
1989	105 986	82 120	23 866
1990	102 664	79 326	23 338
1991	85 834	65 098	20 736
1992	69 225	52 082	17 143
1993	59 476	44 615	14 861
1994	60 965	46 122	14 843
1995	57 510	43 908	13 602
1996 ¹⁾	49 901	38 062	11 839
1997	53 541	40 982	12 559
1998	55 181	42 485	12 696
1999	55 631	42 502	13 129
2000	55 728	42 344	13 384
2001	55 591	42 058	13 533
2002	54 387	40 627	13 760
2003	51 573	38 436	13 137
2004	51 143	37 854	13 289
2005	54 352	40 001	14 351
2006	55 253	40 479	14 774
2007	55 471	40 494	14 977
2008	53 960	38 711	15 249
2009	42 979	29 471	13 508
2010	44 971	30 874	14 097
2011	45 621	31 333	14 288
2012	43 576	29 517	14 059
2013	40 473	27 058	13 415
2013	40 473	27 058	13 415
2014	45 080	37 958	7 122
2015	43 975	23 939	7 955

1) Rajaus "vähintään 4 päivän työkyvyttömyyteen johtaneet tapaturmat" on pystytty korjaamaan aikasarjaan vuoteen 1996 asti. Edeltävät vuodet koskevat vähintään 3 päivän työkyvyttömyyteen johtaneita työtaturmia.

Liitetaulukko 4. Palkansaajien työmatkatapaturmat 1986–2015

Vuosi	Tapaturmalaji	
	Työmatkatapaturmat	Kuolemaan johtaneet työmatkatapaturmat
1986	13 100	63
1987	11 200	31
1988	12 800	38
1989	13 900	49
1990	13 100	52
1991 ¹⁾	–	38
1992	11 440	29
1993	9 583	21
1994	9 287	17
1995	9 752	20
1996	7 375	24
1997	9 174	24
1998	10 232	24
1999	9 497	34
2000	9 063	35
2001	9 752	41
2002	10 037	28
2003	9 990	23
2004	9 315	21
2005	9 194	31
2006	9 332	16
2007	8 912	25
2008	10 684	18
2009	8 524	11
2010	8 769	18
2011	10 978	21
2012	9 532	16
2013	9 100	13
2014	6 587	6
2015	7 955	13

1) Vuoden 1991 aineiston työmatkatapaturmia ei eritelty muista tapaturmista.

Liitetaulukko 5. Maatalousyrittäjien työtapaturmat työkyvyttömyysajan mukaan 2015

Työkyvyttömyysaika	Lkm	%
Yhteensä	3 141	100
4–6 päivää	392	12,5
7–14 päivää	1 027	32,7
15–30 päivää	732	23,3
31–90 päivää	668	21,3
91–182 päivää	203	6,5
183–365 päivää	77	2,5
Tapaturmaeläke	42	1,3

Liitetaulukko 6. Yrittäjien työpaikkatapaturmat sukupuolen ja toimialan mukaan 2015

Toimiala (TOL-08)	Sukupuoli					
	Yhteensä		Miehet		Naiset	
	Lkm	%	Lkm	%	Lkm	%
Kaikki toimialat	2 908	100	2 414	100	494	100
A. Maa-, metsä-, kalatalous	158	5,4	130	5,4	28	5,7
B. Kaivostoiminta ja louhinta	8	0,3	8	0,3	.	.
C. Teollisuus	256	8,8	237	9,8	19	3,8
D. Sähkö-, kaasu-, lämpöhuolto	4	0,1	4	0,2	.	.
E. Vesihuolto, viemärihuolto, yms puhtaanapito	8	0,3	8	0,3	.	.
F. Rakentaminen	958	32,9	938	38,9	20	4,0
G. Tukku- ja vähittäiskauppa	303	10,4	260	10,8	43	8,7
H. Kuljetus ja varastointi	346	11,9	329	13,6	17	3,4
I. Majoitus- ja ravitsemistoiminta	135	4,6	59	2,1	76	15,4
J. Informaatio ja viestintä	10	0,3	10	0,4	.	.
K. Rahoitus- ja vakuutustoiminta	7	0,2	5	0,2	2	0,4
L. Kiinteistöalan toiminta	27	0,9	22	0,9	5	1,0
M. Ammatillinen, tieteell. ja tekninen toiminta	121	4,2	83	3,8	38	7,7
N. Hallinto- ja tukipalvelutoiminta	189	6,5	147	6,1	42	8,5
O. Julkinen hallinto ja maanpuolustus	108	3,7	72	3,0	36	7,3
P. Koulutus	25	0,9	11	0,5	14	2,8
Q. Terveys- ja sosiaalipalvelut	89	3,1	21	1,0	68	13,8
R. Taiteet, viihde ja virkistys	64	2,2	33	1,4	53	10,7
S. Muu palvelutoiminta	86	3,0	33	1,4	53	10,7
T. Kotitalouksien toiminta työnantajina	5	0,2	3	0,1	2	0,4
Kuntasektori	1	0,0	1	0,0	.	.

Liitetaulukko 7. Yrittäjien työpaikkatapaturmat työsuorituksen mukaan 2015

Työsuoritus (ESAW)	Lkm	%
Yhteensä	2 908	100
10 Koneen käyttö	122	4,2
20 Käsikäyttöisillä työkaluilla työskentely	302	10,4
30 Kulkuneuvon tai siirtolavan ohjaaminen tai niissä matkustaminen	78	2,7
40 Esineiden käsitteleminen	416	14,3
50 Taakan siirtäminen käsivoimin	462	15,9
60 Henkilön liikkuminen	1 259	43,3
70 Paikallaan olo työpisteessä	79	2,7
99 Muu	142	4,9
00 Tieto puuttuu	48	1,7

Liitetaulukko 8. Yrittäjien työpaikkatapaturmat vahingoittuneen ruumiinosan mukaan 2015

Vahingoittunut ruumiinosa (ESAW)	Lkm	%
Yhteensä	2 908	100
10 Pää	106	3,6
20 Niska	46	1,6
30 Selkä, selkäranka	362	12,4
40 Vartalo, sisäelimet	187	6,4
50 Yläraajat	1 186	40,8
60 Alaraajat	899	30,9
70 Koko keho tai useat ruumiinosat	102	3,5
99 Muut	11	0,4
00 Tieto puuttuu	9	0,3

Laatuseloste: Työtapaturmatilastot

1 Tilastotietojen relevanssi

1.1 Tilaston tietosisältö ja käyttötarkoitus

Työtapaturmatilasto sisältää tilastotietoja palkansaajille, maatalousyrittäjille ja muille yrittäjille vuosittain sattuneista työpaikka- ja työmatkatapaturmista.

Työtapaturmatilaston tiedot on tuotettu yhdistämällä työtapaturmavakuuttamisen yhteydessä muodostuvia rekisteriaineistoja ja Tilastokeskuksen aineistoja. Palkansaajien ja yrittäjien työtapaturmatiedot on saatu Tapaturmavakuutuskeskukselta (TVK). Maatalousyrittäjien työtapaturmatiedot perustuvat Maatalousyrittäjien eläkelaitoksen (Mela) keräämiin tietoihin. Tilaston laatimisessa on hyödynnetty myös Tilastokeskuksen työvoimatutkimuksen ja työssäkäyntitilaston tietoja.

Tilastossa työtapaturmiksi on määritelty sellaiset työssä sattuneet vahingot, joista vakuutuslaitos on maksanut korvausta. Tilastossa tarkastellaan pääosin viimeisimpänä referenssivuonna sattuneita työtapaturmia, mutta tämän lisäksi eri aikasarjojen avulla kuvataan myös työtapaturmatilanteessa 1990 – ja 2000 luvuilla tapahtuneita muutoksia.

1.2 Työtapaturmatilastossa käytettyjen käsitteiden määritelmiä

Työtapaturma

Työtapaturma määritellään tapaturmavakuutuslain 4 §:ssä. Työtapaturmalla tarkoitetaan tapaturmaa, joka aiheuttaen vamman tai sairauden on kohdannut työntekijää työssä tai työstä johtuvissa olosuhteissa. Lain mukaan työtapaturmat jakautuvat tapaturman sattumispaikan mukaan seuraavasti:

- **Työpaikkatapaturma** on sattunut työssä tai työhön liittyvissä oloissa. Tällöin työtapaturmiksi määritellään myös työtä tehdessä sattuneet liikennetapaturmat.

- **Työmatkatapaturma** on puolestaan sattunut varsinaisen työajan ulkopuolella matkalla asunnolta työpaikalle tai työpaikalta asunnolle.

Tilastossa tapaturmat luokitellaan niiden vakavuuden mukaan seuraavasti: kuolemaan johtaneet työtapaturmat, vähintään neljän päivän ja alle neljän päivän (ns. pikkutapaukset) työkyvyttömyyden aiheuttaneet tapaturmat. Tilastossa tarkastellaan pääsääntöisesti vain vähintään neljän päivän työkyvyttömyyden aiheuttaneita työtapaturmia.

Tapaturmasuhde ja tapaturmataajuus

Eri toimialoilla tai ammatti- ym. ryhmissä vallitsevien tapaturmariskien vaihtelua voidaan mitata suhteuttamalla sattuneiden työtapaturmien lukumäärä kullakin toimialalla työskentelevien työntekijöiden tai tehtyjen työtuntien lukumäärään. Kun tapaturmat suhteutetaan työntekijöiden ja työtuntien määriin, voidaan saatuja suhdelukuja pitää tietyn ammatin tai toimialan ”riskilukuina”. Käytännössä tapaturma-alttius vaihtelee myös saman toimialan sisällä esimerkiksi työtehtävien mukaan.

- **Tapaturmasuhde** tarkoittaa sattuneiden tapaturmien ja työntekijöiden määrän suhdetta. Vähintään neljän päivän tapaturmissa suhdeluku on laskettu 100 000 työntekijää kohden ja kuolemaan johtaneissa tapaturmissa 100 000 työntekijää kohden.

- **Tapaturmataajuus** tarkoittaa sattuneiden tapaturmien ja tehtyjen työtuntien suhdetta. Suhde lasketaan miljoonaa työtuntia kohden. Taajuutta käytetään lähinnä eri toimialojen välisessä vertailussa.

Tiedot eri toimialojen ja ammattien työntekijämääristä ja tehdyistä työtunneista saadaan Tilastokeskuksen työvoimatutkimuksesta.

Ammatti

Ammatilla tarkoitetaan sitä toimintaa tai työtä, jota vahingoittunut teki pääasiallisesti elatukseksi tapaturman sattumishetkellä. Ammatteja luokiteltaessa periaatteena on ollut yhdistää samanlaatuinen toiminta siten, että koulutus, ammattiasema, virka-asema tai toimiala eivät vaikuta ammatin luokitteluun. Ammatit on luokiteltu vakuutuslaitoksissa. Vakuutuslaitosten käyttämä luokitus poikkeaa hieman

Tilastokeskuksen luokituksesta, mutta tässä julkaisussa luokitus on yhdenmukaistettu Tilastokeskuksen luokituksen kanssa (Tilastokeskus: Ammattiluokitus 1987). Ammattiluokitus tulee seuraavan kerran mukaan työtapaturmatilaston vuosijulkaisuun vuonna 2018 (vuoden 2016 työtapaturmia raportoitaessa).

Jos tapaturman uhrilla on ollut useita töitä, ammatiksi on luokiteltu aikaisempien tietojen perusteella vaarallisin työ.

Ammattiluokitus on rakenteeltaan 3-numeroinen, mutta suurimmassa osassa julkaisun taulukoista on tietosuoja- ja tietojen luotettavuussyistä käytetty 1- tai 2-numerotason luokitusta. Käyttämällä hienojakoista luokitusta pystytään paikantamaan sellaisia ammattiryhmiä, joissa riski joutua työtapaturman uhriksi on poikkeuksellisen korkea. Hienojakoisen luokituksen käytöllä on myös varjopuolensa: laskettuihin tapaturmasuhdelukuihin liittyy pienten ammattiryhmien kohdalla epävarmuutta, joka johtuu pienestä havaintomäärästä työvoimatutkimuksen otoksessa. Tapaturmasuhteet on laskettu vain niissä ammattiluokissa, joissa on sattunut vähintään viisi tapaturmatapausta, ja joissa on työvoimatutkimuksen otoksen mukaan vähintään 10 000 työntekijää. Tätä pienemmälle ryhmälle tapaturmasuhdetta ei ole katsottu voitavan luotettavasti laskea.

Toimiala

Julkaisussa käytetty luokitus perustuu Tilastokeskuksen toimialaluokitukseen vuodelta 2008 (Toimialaluokitus TOL2008, käsikirjoja 4, Tilastokeskus). Toimialaluokitus on taloudellista toimintaa harjoittavien yritysten ja vastaavien yksiköiden sekä toimipaikkojen ryhmittelyjärjestelmä. Vahingoittuneen toimiala luokitellaan sen tuotannon kohteen tai toiminnan lajin mukaan, mitä hänen toimipaikassaan pääasiallisesti tehtiin.

Vahingoittuneen toimiala on luokiteltu vakuutuslaitoksissa. Toimialan luokittelussa saattaa olla epävarmuutta, joka johtuu lähinnä hankaluudesta luokitella monitoimiyrityksiä, joilla on vain yksi vakuutus. Tällaisissa monitoimiyrityksissä sattuneet tapaturmat tulevat luokitelluiksi samaan luokkaan toiminnan luonteesta riippumatta.

Jotkin kunnat ottavat työntekijöilleen vain yhden vakuutuksen, vaikka niiden palveluksessa on useille eri toimialoille sijoitettavia työntekijöitä. Tästä syystä näiden kuntien palveluksessa olevien palkansaajien työtapaturmat tulevat tilastoiduksi yleisen kuntasektori -toimialaluokan alle.

Tilastossa toimialaluokitusta on käytetty joko 1- tai 2-numerotasolla. Tarkimpaan luokitukseen on pyritty niillä toimialoilla, joissa tapaturmia tiedetään sattuneen keskimääräistä enemmän.

ESAW-muuttajat

Työpiste

Muuttujalla kuvataan sitä, työskentelikö tapaturmaan joutunut henkilö oman työnantajan hallinnoimassa työpisteessä vai muun kuin oman työnantajan omistamassa tai johtamassa työpisteessä.

Työtehtävä

Työtehtävä kuvaa tapaturmaan joutuneen henkilön tekemää työvaihetta vahingoittumishetkellä. Työtehtävä ei kuitenkaan tarkoita ammattia.

Työsuoritus

Työsuoritus kuvaa tapaturmaan joutuneen henkilön täsmällistä toimintaa ennen vahingoittumista. Muuttujan tiedoilla tarkennetaan työtehtävästä saatavaa kuvaa tapaturmaa edeltävistä tapahtumista.

Poikkeama

Poikkeamalla tarkoitetaan viimeisintä tapaturmaan johtanutta poikkeavaa tapahtumaa ennen vahingoittumista.

Vahingoittumistapa

Vahingoittumistavalla kuvataan tapaa, jolla vahingoittunut ruumiinosa joutui kosketuksiin vamman aiheuttajan kanssa.

Vahingoittumistapaan liittyvä välitön aiheuttaja

Vahingoittumistapaan liittyvällä välittömällä aiheuttajalla tarkoitetaan tietoa siitä aineellisesta tekijästä, jonka kanssa vahingoittunut ruumiinosa joutui tapaturman sattuessa tekemisiin.

Vahingoittunut ruumiinosa

Vahingoittuneella ruumiinosalla tarkoitetaan sitä ruumiinosaa, jota tapaturma on ensisijaisesti vahingoittanut.

Vamman laji

Vamman lajilla kuvataan työtapaturman aiheuttaneen ruumiinvamman luonnetta. Vamman laatua kuvaava tieto perustuu joko lääketieteelliseen diagnoosiin tai tapaturmailmoituksen kuvaukseen.

2 Tilastotutkimuksen menetelmäkuvaus

2.1 Tilaston perusjoukko

Suomen virallisen tilaston sarjaan kuuluvan työtapaturmatilaston aineisto on saatu useista eri lähteistä. Tapaturmavakuutuskeskus (TVK) toimittaa Tilastokeskukselle palkansaajien ja yrittäjien työtapaturmia koskevat tiedot, kun taas maatalousyrittäjiä koskevat tiedot saadaan Maatalousyrittäjien eläkelaitoksesta (Mela). Lisäksi tilaston laadinnassa hyödynnetään Tilastokeskuksen työssäkäyntitilaston sekä työvoimatutkimuksen tietoja.

Tapaturmavakuutuslaitosten liiton aineisto

Palkansaajien ja yrittäjien (pl. maatalousyrittäjät) tapaturmatiedot perustuvat Tapaturmavakuutuskeskuksen (TVK) saatuun aineistoon, jossa havaintoyksikkönä on yksittäinen tapaturmatapaus. Aineistossa ovat mukana kaikki ajanjaksolla 1.1.–31.12 sattuneet tapaturmat, joista vakuutusyhtiöt ovat maksaneet korvauksia. Aineisto sisältää demografisia tietoja vahingoittuneesta (ikä, sukupuoli) sekä monipuolisesti tietoja tapaturmaolosuhteista, aiheuttajasta ja seurauksista. Tietosisältö on entisestään monipuolistunut, kun vuonna 2003 alettiin Eurostatin työtapaturmatilastouudistuksen (ESAW) myötä kerätä yhteiseurooppalaisen muuttujaluettelon mukaisia tietoja.

Palkansaajien ja yrittäjien (pl. maatalousyrittäjät) työtapaturmia koskevat tiedot on alunperin koottu vahinkoilmoituslomakkeista, joilla työnantajat ovat ilmoittaneet vakuutusyhtiön työntekijöille sattuneista tapaturmista. Samalla lomakkeella ilmoitetaan vakuutusyhtiölle myös ammattitaudeista, mutta Suomessa ammattitaudit ja työtapaturmat tilastoidaan erikseen. Työterveyslaitos laatii vuosittain Suomen virallisen tilaston (SVT) sarjaan kuuluvaa ammattitautitilastoa.

Tiedot täydentyvät tapaturman korvauskäsittelyn kuluessa, mutta tilastoa tehdessä ei kuitenkaan voida odottaa aivan lopullisia tietoja. Tilaston tiedot (lähinnä työkyvyttömyysaika) saatetaan ajan tasalle lähes 1,5 vuotta tapaturmaa seuraavan vuoden päättymisestä. Se tarkoittaa sitä, että esimerkiksi vuoden 2015 tilaston aineiston tietoja on täydennetty aina vuoden 2017 alkupuolelle saakka. Suhteellisen pitkä aika on tarpeen aineiston riittävän luotettavuuden varmistamiseksi.

Maatalousyrittäjien eläkelaitoksen aineisto

Maatalousyrittäjien työtapaturmatiedot perustuvat Maatalousyrittäjien eläkelaitoksen Tilastokeskukseen toimittamaan yksilötasoiseen kokonaisaineistoon, joka sisältää tietoja kaikista niistä työtapaturmista, joista Mela on maksanut korvauksia.

Maatalousyrittäjien tapaturmavakuutusta koskevat perussäädökset ovat maatalousyrittäjien tapaturmavakuutuslaissa. Pakollisen vakuutuksen piiriin kuuluvat Suomessa asuvat 18–64 -vuotiaat maatalousyrittäjät. Maatalousyrittäjällä tarkoitetaan henkilöä, joka omaan tai yhteiseen lukuun tai perheyhtymyksen jäsenenä tai yrittäjän avopuolisona harjoittaa maatilataloutta vähintään viiden hehtaarin viljelmällä. Maatalousyrittäjäksi luetaan myös kalastaja, joka harjoittaa ammattimaista kalastusta työsuhteessa olematta tai perheenjäsenenä. Maatalousyrittäjäksi luetaan myös poronhoitaja, joka tekee poronhoitotyötä omaan, perheenjäsenenä tai pariskunnan lukuun tai henkilö, joka tekee työtä poronhoitajan perheenjäsenenä.

Tilastossa käytetty tapaturman määritelmä vastaa muiden yrittäjien ja palkansaajien tapaturman määritelmää. Ne maatalousyrittäjät, jotka tekevät maatalousyrittäjätyötä säännöllisesti, mutta jotka jäävät esimerkiksi ikänsä tai työpanoksen pienuuden vuoksi pakollisen vakuutuksen ulkopuolelle, voivat ottaa vapaaehtoisen

tapaturmavakuutuksen. Aineiston sisältö vastaa suurelta osin TVK:n keräämää aineistoa. Osassa muuttujia Melan luokitus on hienojakoisempi kuin TVK:n aineistossa.

Tilastokeskuksen aineistot

Tilaston laadinnassa on käytetty myös Tilastokeskuksen työssäkäyntitilastoa, josta on henkilötunnuksen avulla poimittu tietoja tapaturman uhrien koulutustasosta. Työssäkäyntitilasto tehdään vuosittain Tilastokeskuksessa ja sen keskeisin tehtävä on tuottaa alueittaista tietoa väestön taloudellisesta toiminnasta. Työntekijöiden lukumääriä ja työpanosta (tehdyt työtunnit) koskevat tiedot ovat Tilastokeskuksen työvoimatutkimuksesta. Tutkimuksen perusteella saadaan kuva koko 15–64-vuotiaan väestön työhön osallistumisesta. Tilaston laadinnassa käytetään työvoimatutkimuksen vuosikeskiarvotietoja.

3 Tietojen oikeellisuus ja tarkkuus

3.1 Aineiston luotettavuus

Työtaturmavakuutus on hoidettu Suomessa yksityisten vakuutusyhtiöiden kautta. Tapaturmavakuutuskeskus (TVK) on lakisääteisen tapaturma-vakuutuksen keskuselin, jonka päätehtävä on koordinoida lakisääteisen tapaturmavakuutuksen toimeenpanoa. Suomessa lakisääteistä tapaturmavakuutusta harjoittavan vakuutusyhtiön on oltava TVK:n jäsen.

Työnantajan on otettava teettämäänsä työtä varten tapaturmavakuutuslain (608/48) mukainen pakollinen tapaturmavakuutus sen myöntämiseen erikseen toimiluvan saaneesta vakuutuslaitoksesta. Työnantajan vakuuttamisvelvollisuus alkaa kuitenkin vasta, kun työnantajan kalenterivuonna teettämien työpäivien luku ylittää 12. Vakuuttamisvelvollisuus ei koske valtion virkamiehiä eikä valtioon työsuhteessa olevia henkilöitä. Valtion on kuitenkin maksettava heille työtaturman ja ammattitaudin johdosta tapaturmavakuutuslain mukainen korvaus valtion varoista.

Palkansaajien tapaturmien osalta tilaston kattavuus on hyvä, koska käytännössä kaikki työntekijät ovat tapaturmakorvauksen piirissä. Tapaturmien ilmoittamista ei laiminlyödä, koska ilmoittamisesta on työnantajalle taloudellista hyötyä. *Myös vakuuttamattomassa työtaturmat kuuluvat aineistoon, niiltä osin TVK vastaa tapausten käsittelystä ja korvausten maksamisesta.*

Yrittäjille vakuuttaminen on vapaaehtoista lukuun ottamatta maatalousyrittäjiä, joiden on otettava pakollinen työtaturmavakuutus Maatalousyrittäjien eläkelaitoksesta (Mela) mikäli tilakoko ylittää 5 hehtaaria. Myös kalastajien ja poronhoitajien on otettava vakuutus Melasta. Tämän johdosta kaikki edellä mainittujen yrittäjien työtaturmat tulevat kattavasti tilastoiduksi. Melalla on maan kattava asiamiesverkosto, joka välittää tiedot tapaturmista Melaan. Sen sijaan muut yrittäjät voivat ottaa vapaaehtoisen vakuutuksen. Arviolta 41-42 prosentilla muista kuin maatalousyrittäjistä on vapaaehtoinen työtaturmavakuutus.

Vuosi 2008 oli kuudes, jolloin tapaturmatiedot kerättiin ESAW -muuttujien mukaisesti. Edellisvuosiin verrattuna jakaumat vaikuttavat yhdenmukaisilta ja kohtuullisen järkeviltä. Lisäksi työtaturmaan johtaneen tapahtumasarjan kulkua kuvaavat muuttujat ovat keskenään sopusoinnussa. Tallennusohjeisiin voi vielä kokemuksen karttuessa kuitenkin tulla tarkennuksia, mikä saattaa vaikuttaa tulevien vuosien aineistoista saataviin tuloksiin ESAW -muuttujien osalta jonkin verran.

Työtaturmatiedot kerätään vahinkoilmoituslomakkeella. Ilmoituslomakkeen täyttöä ei yleensä laiminlyödä, koska ilmoitusvelvollisuuden täyttämistä on taloudellista hyötyä työnantajalle. Melan aineisto on todennäköisesti luotettavampi kuin TVK:n, koska tilaston tallentajat ovat samalla korvauskäsittelijöitä. Lisäksi aineiston luotettavuutta lisää se, että Melan asiamiehet toimivat välittäjinä korvaushakemuksen täyttämässä ja lähettämässä.

4 Julkaistujen tietojen ajantasaisuus ja oikea-aikaisuus

Tilaston ilmestymistiheys ja mittausjakso

Työtaturmatilaston aineisto valmistuu viiveellä ”n+1 vuotta”, jossa n kuvaa tilastovuotta. Esimerkiksi vuonna 2014 sattuneita työtaturmia koskeva aineisto valmistuu vuoden 2016 alussa. Aineisto ei kuitenkaan ole valmistuessaan aivan lopullinen, sillä se täydentyy vielä joillain tapauksilla korvauskäsittelyn myötä

senkin jälkeen, kun se on toimitettu Tilastokeskukseen. Koska katkaisukohta on joka vuosi sama, ovat tilastovuodet keskenään vertailukelpoisia, jos ei ole tullut muita esim. lainsäädännöllisiä muutoksia, jotka vaikuttavat korvauskäytäntöön.

Suhteellisen pitkä viive on välttämätön lopullisen seuraamustiedon vuoksi. Seuraamustiedolla tarkoitetaan vammasta aiheutunutta työkyvyttömyyden kestoa eli poissaolopäiviä työstä. Pitkällä viiveellä varmistetaan aineiston riittävä luotettavuus.

Tapaturmavakuutuslain mukaan päivärahaa suoritetaan, jos vahingoittunut on kokonaan tai osittain kykenemätön tekemään työtään vähintään kolmena peräkkäisenä päivänä, tapaturmapäivää lukuun ottamatta.

5 Tietojen saatavuus ja läpinäkyvyys/selkeys

Referenssivuodesta 2005 lähtien työtapaturmatilastot julkaistaan vain verkkojulkaisuna. Verkkojulkaisu ja tilastoa koskevat tietokantataulut löytyvät osoitteesta: <http://tilastokeskus.fi/til/ttap/index.html>.

Työtapaturmatilaston julkaisusta vastaa Työelämä-vastuualue. Tilaston vastuuhenkilöinä toimii Arto Miettinen (etunimi.sukunimi@stat.fi) sekä Outi Stenbäck (etunimi.sukunimi@stat.fi).

6 Tilastojen vertailukelpoisuus

6.1 Muuta tietoa työtapaturmista ja ammattitaudeista

Työtapaturmista ja ammattitaudeista on saatavissa tietoja myös muilta tahoilta:

Tapaturmavakuutuskeskus (TVK)

TVK julkaisee vuosittain omaa tilastoa korvatuista työtapaturmista ja ammattitaudeista. Tilasto on saatavissa sekä paperi- että verkkojulkaisuna. Näiden lisäksi TVK julkaisee verkkosivuillaan poikkileikkaustilastoa, jossa vertaillaan kahta ajanjaksoa. Työtapaturmien luvut eivät ole tässä tilastossa lopullisia, vaan tilaston avulla voidaan tarkastella tapaturmien määrän kehittymisen suuntaa. TVK:n ja Tilastokeskuksen julkaisemat työtapaturmia koskevat tilastotiedot perustuvat samaan lähdeaineistoon, mutta tilastointiperusteissa on eroja. Vuoden 2005 aineistosta lähtien sekä Tilastokeskus että TVK ovat käyttäneet työtapaturman määritelmänä *vähintään 4 päivän työkyvyttömyyttä*, joka on Eurostatin työtapaturmatilastossaan käyttämä raja. TVK:n julkaisema tilasto ei sisällä lainkaan yrittäjille sattuneita työtapaturmia. Sekä TVK että Tilastokeskus erottavat kuntasektorin omaksi luokakseen.

TVK julkaisee myös tutkimusraportteja kuolemaan johtaneista työtapaturmista, jotka perustuvat Työpaikkaonnettomuuksien tutkintajärjestelmään (TOT).

Maatalousyrittäjien eläkelaitos

Maatalousyrittäjien eläkelaitos julkaisee omaa tilastoa maatalousyrittäjien työtapaturmista.

Työterveyslaitos

Työterveyslaitos on vuodesta 1964 lähtien ylläpitänyt työperäisten sairauksien rekisteriä (entinen ammattitautirekisteri). Rekisteri sisältää vakuutuslaitoksille ilmoitetut uudet ammattitaudit sekä lääkäreiden työsuojeluviranomaisille ilmoittamat uudet ammattitaudit ja työstä johtuneet muut sairaalloiset tilat. Työterveyslaitos julkaisee vuosittain tilaston diagnostisoiduista ammattitaudeista. Työterveyslaitos julkaisee myös työtapaturmatilastoa, jossa kunta-alan työtapaturmat tilastoidaan ammatin perusteella.

Eurostat

Euroopan Unionin tilastovirasto Eurostat julkaisee vuosittain tietoa unionin jäsenmaissa sattuneista työtapaturmista (European Statistics on Accidents at Work, ESAW).

Muut

Sosiaali- ja terveysministeriön työsuojeluosasto ylläpitää tapaturmaselostusrekisteriä, johon on kerätty aineistoa vaikealaatuiseen vammaan tai kuolemaan johtaneista työtapaturmista vuodesta 1982 alkaen. Dokumenteissa on selostettu tapaturman kulku, siihen johtaneet välilliset ja välittömät syyt sekä mahdollisuudet estää samankaltaisten tapaturmien toistuminen. Vuodesta 1985 alkaen rekisteriin on liitetty

Tapaturmavakuutuskeskuksen ja keskeisten työmarkkinajärjestöjen välisen sopimuksen perusteella tutkitut työssä ja työpaikalla sattuneet kuolemaan johtaneet työtapaturmat.

Tietoa metsänomistajien ja palkansaajien työtapaturmista löytyy Luonnonvarakeskuksen (Luke) julkaisemasta Metsätilastollisesta vuosikirjasta.

6.2 Aikasarjat

Työtapaturmatilastoa on laadittu aina vuodesta 1898 alkaen. Alkuperäiset tilastojulkaisut löytyvät Helsingistä Tilastokeskuksen ala-auilan kirjastosta (ANNUAIRE STATISTIQUE DE FINLANDE 1903, p. 269-273, http://www.doria.fi/bitstream/handle/10024/67177/stv_1903.pdf?sequence=1). 1900-luvun vaihteen jälkeen työtapaturmatilastoon ovat vaikuttaneet monet lakimuutokset sekä luokitusmuutokset, jotka vaikuttavat aikasarjan vertailukelpoisuuteen vuosien saatossa, mutta työtapaturmadatan julkaiseminen jatkuu edelleen.

Työtapaturmatilaston sisältö ei ole pysynyt samana vuosien varrella, sillä työtapaturmatilaston aikasarja sisältää vuosilta 1976-1994 myös todetut ammattitaudit. Työmatkalla sattuneet työtapaturmat eivät kuitenkaan ole sisältyneet aikasarjan lukuihin, vaan niistä on kerätty tietoa vuodesta 1992 alkaen.

Yrittäjille sattuneet työtapaturmat ovat tulleet tilastoiduksi vain jos yrittäjä on ottanut vapaaehtoisen työtapaturmavakuutuksen. Nykyisin arviolta 41–42 prosenttia yrittäjistä on vakuuttanut itsensä työtapaturman varalta työtapaturmavakuutuksella (n = 125 000). Tapaturmien määrä kuvastaa siten myös vakuuttamisen suosiota yrittäjien keskuudessa. Voidaan arvella, että riskialoilla työskentelevät vakuuttavat itsensä todennäköisemmin kuin pienemmän tapaturmarisikin aloilla toimivat yrittäjät. Yrittäjille sattuneiden työpaikkatapaturmien lukumäärä on vaihdellut 2000–4000 tapauksen välillä vuosina 1995–2014.

Vuodesta 1992 lähtien työtapaturmatilasto on laadittu Tilastokeskuksessa. Vuonna 2007 toteutetun tilastouudistuksen jälkeen palkansaajien työpaikkatapaturmia koskeva aikasarja on voitu päivittää luotettavasti vuoteen 1996 saakka. Maatalousyrittäjien työtapaturmatiedot voidaan esittää vuodesta 2000.

6.3 Tilastokeskuksen työtapaturmatilaston uudistus

Vuonna 2007 tilastoyhteistyön tuloksena Tilastokeskuksen työtapaturmatilastoa (referenssivuosi 2005) harmonisoitiin Eurostatin ESAW -tilaston mukaiseksi. Samalla tehtiin perusteltuja muutoksia, joiden myötä on mahdollista saavuttaa myös kansallisesti yhtenevät luvut. Seuraavat muutokset tai tarkistukset tehtiin:

- Siirryttiin käyttämään vähintään 4 päivän työkyvyttömyys -rajausta (vuoteen 2004 asti rajausta oli vähintään 3 päivää).
- Asetuksen vamma (SAPA60) -tapaukset sisällytettiin aineistoon.
- Työharjoittelussa olevat koululaiset, laitospäki yms. poistettiin suhdelukutarkasteluista (eivät ole työvoimatutkimuksen luvuissa).
- Eräitä yrittäjiin kuuluvia oli vakuutusmuodon perusteella aiemmin laskettu palkansaajiksi; virhe korjattiin TVK:ssa ja korjattu aineisto 1996–2005 saatiin toukokuussa 2007.
- Sattuneiden tapaturmien ja työntekijöiden määrän suhdetta kuvaava tapaturmasuhteen tunnusluku laskettiin 100 000 työntekijää kohden. Vuoteen 2004 asti tunnusluku laskettiin 1 000 työntekijää kohden.
- Kuntasektori esitetään erillisessä luokassa toimialatarkastelussa.

Palkansaajien osalta aikasarjat voitiin päivittää muutosten mukaisiksi vuoteen 1996 asti. Maatalousyrittäjien osalta aikasarja ulottuu vuoteen 2000 saakka.

7 Yhtenäisyys

Tilaston yhtenäisyys ja vertailukelpoisuus muihin tilastoihin on esitetty kohdassa 6.1.

Lisätietoja

Arto Miettinen 029 551 2963

Outi Stenbäck 029 551 2517

Vastaava tilastojohtaja:
Jari Tarkoma

tyotapaturmat@tilastokeskus.fi

www.tilastokeskus.fi

Lähde: Työtapaturmat 2015, Tilastokeskus

Asiakaspalaute: www.tilastokeskus.fi/palaute

Tietopalvelu ja viestintä, Tilastokeskus
puh. 029 551 2220
www.tilastokeskus.fi

Julkaisutilaukset, Edita Publishing Oy
puh. 020 450 05
asiakaspalvelu.publishing@edita.fi
www.editapublishing.fi

ISSN 1796-0479
= Suomen virallinen tilasto
ISSN 1797-5999 (pdf)