

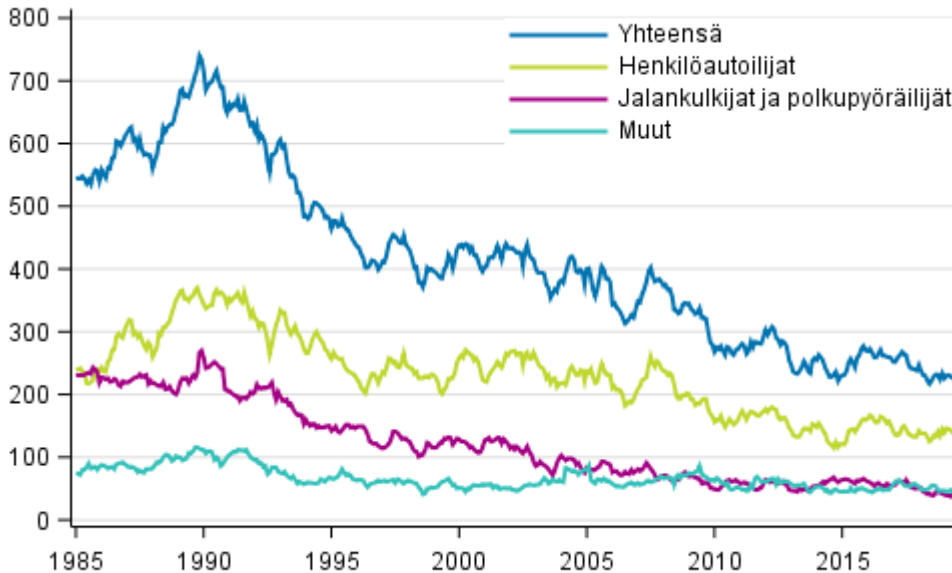
Tieliikenneonnettomuustilasto

2019, kesäkuu

Tieliikenteessä kuoli 24 ihmistä kesäkuussa

Tilastokeskuksen ennakkotietojen mukaan tieliikenteessä sattui kesäkuussa 392 henkilövahinkoon johtanutta onnettomuutta. Niissä kuoli 24 ja loukkaantui 504 ihmistä. Kuolleita oli 15 enemmän ja loukkaantuneita 36 vähemmän kuin vuoden 2018 kesäkuussa. Tietoja on verrattu edellisvuoden vastaaviin ennakkotietoihin.

Tieliikenteessä kuolleet 1/1985 - 6/2019. 12 viime kuukauden aikana kuolleet kuukausittain



Kuolleista 12 oli liikkeellä henkilöautolla, 1 pakettiautolla, 1 mopolla ja 5 moottoripyörällä. Polkupyöräilijöitä menehtyi 4. Lisäksi kuoli yksi muu tienkäyttävä. Surmansa saaneista oli miehiä 20 ja naisia 4.

Tammi-kesäkuussa tapahtui kaikkiaan 1 765 henkilövahinkoon johtanutta tieliikenneonnettomuutta. Onnettomuuksissa kuoli 99 ja loukkaantui 2 258 ihmistä. Kuolleita oli 11 enemmän ja loukkaantuneita 170 vähemmän kuin vuoden 2018 vastaavana aikana. Surmansa saaneista oli liikkeellä henkilöautolla 63,

4 pakettiautolla, 2 mopolla, 10 moottoripyörällä ja 3 kuorma-autolla. Jalankulkijoita kuoli 4 ja polkupyöräilijöitä 10. Lisäksi kuoli 3 muuta tienkäyttäjää.

Sisällys

Taulukot

Liitetaulukot

Liitetaulukko 1. Henkilövahinkoon johtaneet alkoholionnettomuudet, tammi - kesäkuu 2019	4
Liitetaulukko 2. Tieliikenneonnettomuuksissa kuolleet ja loukkaantuneet.....	4
Liitetaulukko 3. Tieliikenneonnettomuuksissa kuolleet, tammi - kesäkuu 2019.....	5

Kuviot

Liitekuviot

Liitekuvio 1. Tieliikenteessä kuolleet onnettomuustyyppin mukaan, tammi - kesäkuu 2019.....	6
Liitekuvio 2. Tieliikenteessä kuolleet tienkäyttäjärühmän mukaan, tammi - kesäkuu 2019.....	6
Laatuseloste: Tieliikenneonnettomuustilasto.....	7

Liitetaulukot

Liitetaulukko 1. Henkilövahinkoon johtaneet alkoholionnettomuudet, tammi - kesäkuu 2019

Maakunta	2019	2018	keskiarvo 2015-2017
Uusimaa	40	35	41
Varsinais-Suomi	15	14	20
Satakunta	20	12	14
Kanta-Häme	7	3	8
Pirkanmaa	9	14	19
Päijät-Häme	4	9	10
Kymenlaakso	14	7	9
Etelä-Karjala	6	5	7
Etelä-Savo	5	4	7
Pohjois-Savo	6	7	9
Pohjois-Karjala	5	2	8
Keski-Suomi	6	14	11
Etelä-Pohjanmaa	9	8	15
Pohjanmaa	1	4	6
Keski-Pohjanmaa	1	0	3
Pohjois-Pohjanmaa	15	14	15
Kainuu	2	1	2
Lappi	4	8	12
Ahvenanmaa - Åland	0	0	1
Yhteensä	169	161	218

Liitetaulukko 2. Tieliikenneonnettomuuksissa kuolleet ja loukkaantuneet

Alue	kuolleet 6/2019	kuolleet 6/2018	loukkaantuneet 6/2019	loukkaantuneet 6/2018	kuolleet 1- 6/2019	kuolleet 1 - 6/2018	loukkaantuneet 1 - 6/2019	loukkaantuneet 1 - 6/2018
Uusimaa	2	0	131	124	19	13	606	549
Helsinki	1	0	52	39	1	1	214	203
Espoo	0	0	13	6	3	0	67	46
Vantaa	0	0	23	21	1	1	103	75
Varsinais-Suomi	3	1	62	65	9	5	212	244
Turku	0	0	18	20	1	2	64	74
Satakunta	1	0	41	23	5	8	171	153
Kanta-Häme	2	0	14	7	5	1	57	61
Pirkanmaa	0	1	44	54	6	5	175	242
Tampere	0	0	8	14	1	1	55	86
Päijät-Häme	0	1	23	31	3	5	110	116
Lahti	0	0	13	20	1	0	69	70
Kymenlaakso	0	1	24	22	2	5	89	121
Etelä-Karjala	0	0	10	8	3	2	44	45
Etelä-Savo	0	0	17	24	1	4	69	84
Pohjois-Savo	2	0	21	22	3	2	92	89
Kuopio	1	0	8	9	2	1	45	35
Pohjois-Karjala	1	0	15	13	7	2	82	61
Keski-Suomi	2	0	18	19	8	8	113	141
Jyväskylä	0	0	4	10	2	2	38	58

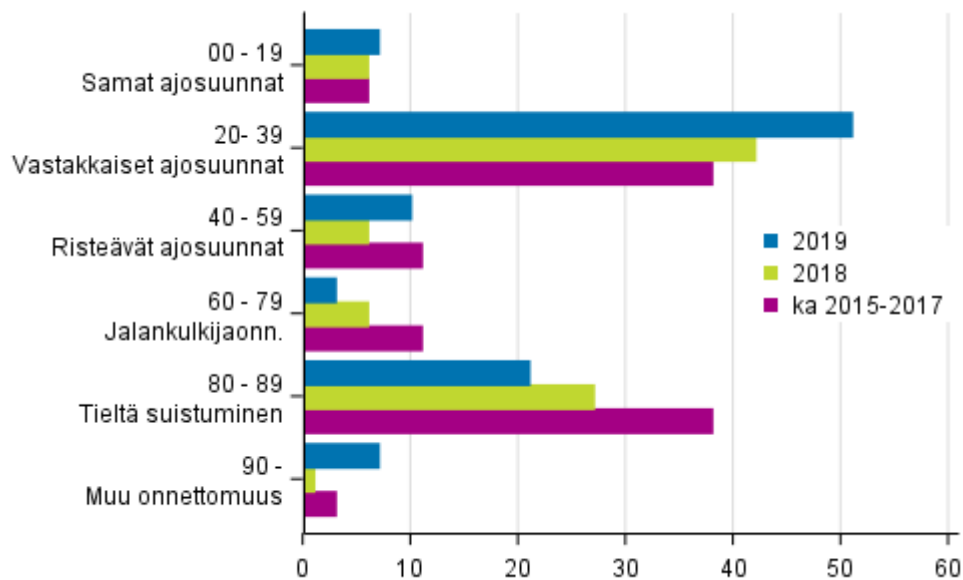
Alue	kuolleet 6/2019	kuolleet 6/2018	loukkaantuneet 6/2019	loukkaantuneet 6/2018	kuolleet 1- 6/2019	kuolleet 1 - 6/2018	loukkaantuneet 1 - 6/2019	loukkaantuneet 1 - 6/2018
Etelä-Pohjanmaa	4	1	19	41	5	1	88	107
Pohjanmaa	2	0	11	22	2	5	64	77
Keski-Pohjanmaa	0	0	3	6	5	1	31	17
Pohjois-Pohjanmaa	3	2	24	30	6	9	136	160
Oulu	0	0	12	14	0	2	44	72
Kainuu	0	1	6	5	2	4	22	41
Lappi	2	1	19	22	8	8	82	104
Ahvenanmaa - Åland	0	0	2	2	0	0	15	16
Koko maa	24	9	504	540	99	88	2 258	2 428

Liitetaulukko 3. Tieliikenneonnettomuuksissa kuolleet, tammi - kesäkuu 2019

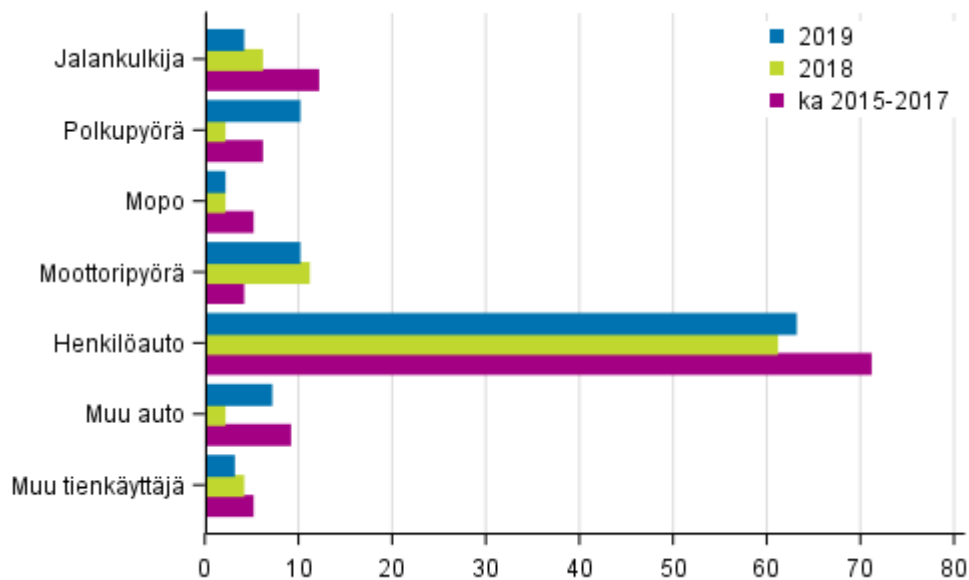
Ikä	Miehet 2019	Miehet 2018	Miehet keskiarvo 2015-2017	Naiset 2019	Naiset 2018	Naiset keskiarvo 2015-2017
0-5	2	1	1	1	1	0
6-9	1	0	1	0	0	0
10-17	4	4	4	0	1	2
18-20	5	6	10	4	0	2
21-24	7	2	8	1	0	1
25-34	12	6	10	3	2	4
35-64	28	27	32	9	6	8
65-74	4	10	9	1	2	3
75-	12	12	9	5	8	4
Yhteensä	75	68	83	24	20	25

Liitekuviot

Liitekuvio 1. Tieliikenteessä kuolleet onnettomuustyyppin mukaan, tammi - kesäkuu 2019



Liitekuvio 2. Tieliikenteessä kuolleet tienkäyttäjärühmän mukaan, tammi - kesäkuu 2019



Laatuseloste: Tieliikenneonnettomuustilasto

1. Tilastotietojen relevanssi

Tieliikenneonnettomuudeksi katsotaan henkilö- tai omaisuusvahinkoon johtanut tapahtuma, joka on sattunut tieliikennelain mukaan yleiselle liikenteelle tarkoitettulla tai yleisesti liikenteeseen käytetyllä alueella ja jossa on osallisena ainakin yksi liikkuva kulkuneuvo. Tieliikennelaisissa määriteltyjen ajoneuvojen lisäksi osallisiksi kulkuneuvoiksi luetaan myös raitiovaunu sekä juna tasoristeysonnettomuuksissa. Jalankulkijan kaatuminen ei ole liikenneonnettomuus, polkupyörällä (=ajoneuvo) kaatuminen on.

Tieliikenneonnettomuustilasto palvelee liikenneturvallisuustilanteen seurantaan kansallisesti ja kansainvälisesti. Tilaston tietoja käytetään muun muassa liikenneturvallisuustoimenpiteiden ja liikennesuunnittelun perusteena. Valtakunnallisella tasolla käyttäjiä ovat ministeriöt, keskusvirastot ja liikennealan järjestöt, paikallisella tasolla lähinnä kunnat. Kansainvälisesti tiedot toimitetaan muun muassa YK:n Euroopan talouskomissiolle (ECE), OECD:n tieliikenne- ja liikenneonnettomuustietokantaan (IRTAD) sekä Euroopan unionin tieliikenneonnettomuustietokantaan CARE:en, joka perustuu ministerineuvoston päätökseen (93/704/EC).

2. Tilastotutkimuksen menetelmäkuvaus

Tieliikenneonnettomuustilasto on kokonaistutkimus. Tilastokeskus saa poliisiasiain tietojärjestelmään (PATJA) tallennetut tieliikenneonnettomuustiedot poliisilta. Tiedot siirretään poliisilaitoksilta keskitettyyn rekisteriin, josta uudet tiedot muokataan ja siirretään Tilastokeskukseen 3 kertaa kuukaudessa. Jokaisen kuukauden aineistoa päivitetään vielä 3 kuukautta sen päättymisen jälkeen.

Tilastokeskus täydentää vuosiaineistoa kuolemansyytilaston tiedoilla kuolleista. Aineistoa täydennetään lisäksi Väyläviraston Digiroad tietojärjestelmän tiedoilla tapahtumapaikasta, pelastustoimen resurssi- ja onnettomuustilasto PRONTO:n tiedoilla, oikeustilaston pakkokeinoaineistolla sekä liikenneonnettomuuksien tutkijalautakuntien tiedoilla kuolemaan johtaneista rattijuopumusonnettomuuksista. Lisäksi tieliikenneonnettomuusaineistoa täydennetään vuosittain Liikenne- ja viestintävirasto Traficom:n ajokortti- ja moottoriajoneuvotiedoilla. Terveystietojen ja hyvinvoinnin laitoksen (THL) erikoissairaanhoidon ja perusterveydenhuollon avohoidon hoitoilmoitusrekistereiden ja The Association for the Advancement of Automotive Medicine EU-maille lisensoiman muunnostaulukon avulla saadaan tieto loukkaantumisen vakavuudesta.

3. Tietojen oikeellisuus ja tarkkuus

Julkaistuja tietoja voidaan pitää varsin luotettavina. Tilasto kattaa kuolemaan johtaneet onnettomuudet sataprosenttisesti. Peittävyys kontrolloidaan kuolinsyytödistysten avulla.

Peittävyys on tieliikenneonnettomuuksissa loukkaantuneiden osalta noin 30 prosenttia. Eri onnettomuustyyppien tietoon tulossa on eroja. Huonoin peittävyys on yksittäisonnettomuuksissa loukkaantuneissa polkupyöräilijöissä. Puutteellisuudet johtuvat siitä, etteivät onnettomuudet tule poliisin tietoon. Puuttavista loukkaantumisista johtaneista onnettomuuksista valtaosassa on vain lieviä loukkaantumisia, sillä tieliikennelaki velvoittaa ilmoittamaan onnettomuudesta poliisille vain, jos joku on loukkaantunut vakavasti.

4. Julkaistujen tietojen ajantasaisuus ja oikea-aikaisuus

Tieliikenneonnettomuustiedot julkaistaan ennakkollisina kuukausittain noin 3 viikkoa kuukauden päättymisen jälkeen. Vuosijulkaisu ilmestyy kerran vuodessa seuraavan vuoden tammikuussa. Tilaston tietoja on nähtävissä myös Tilastokeskuksen StatFin -tietokannassa.

5. Tietojen saatavuus ja läpinäkyvyys/selkeys

Tarkistetun aineiston pohjalta Tilastokeskus laatii kuukausi- ja vuositiedotteet, jotka ovat luettavissa Tilastokeskuksen internet-sivuilla. Kuukausi- ja vuositiedot julkaistaan lisäksi Tilastokeskuksen ylläpitämässä tietokantapohjaisessa tilastopalvelussa.

Tieliikenneonnettomuusaineistoja voidaan luovuttaa tutkimuskäyttöön tai tilastollisia erityisselvityksiä varten ilman tunnistetietoja käyttö lupamenettelyn kautta. Tilastokeskus tekee myös tilauksesta asiakkaan tarpeiden mukaisia maksullisia selvityksiä.

6. Tilastojen vertailukelpoisuus

Vuosina 1931-1940 tilasto sisälsi vain onnettomuudet, joissa osallisena oli moottorikäyttöinen ajoneuvo. Huomattava muutos tilastoinnissa tapahtui 1978, jolloin loukkaantumiseksi ei katsottu enää mustelmia, naarmuja ym., joista ei aiheudu hoitoa. Määrittelymuutos vähensi loukkaantuneitten määrää lähes 30 prosenttia.

Kuolemansyytilastossa tieliikenteessä kuolleiden määrä on hieman tässä esitettyjä lukuja suurempi eri määrittelyjen takia: kuolemansyytilastossa mukana ovat muun muassa 30 vuorokauden jälkeen kuolleet.

Poliisi siirtyi käyttämään uutta tietojärjestelmää vuonna 1995. Siihen siirtyminen on aiheuttanut ongelmia onnettomuus- ja loukkaantumislukujen vertailussa. Tiedonkeruussa tapahtunut muutos ei vaikuta vertailukelpoisuuteen kuolemantapausten osalta, jotka tarkistetaan edelleen myös kuolemansyytilastosta.

Vuonna 2003 Tilastokeskuksessa otettiin käyttöön tieliikenneonnettomuustietojen käsittelyyn uusi tietojärjestelmä. Nykyaikaisempi tietojärjestelmä on mahdollistanut onnettomuustietojen perusteellisemmän käsittelyn ja muiden aineistojen helpomman hyväksikäytön. Tarkempien tilastoperusteiden käyttöönotto on nostanut loukkaantuneiden lukumääriä noin 8 prosenttia. Kuolleiden lukumääriin uudistus ei ole vaikuttanut.

Joissain maissa käytetään tieliikennekuoleman määrittelyssä 30 vuorokauden rajasta poikkeavaa aikarajaa. Kaikissa maissa peittävyys kuolemaan johtaneiden onnettomuuksien osalta ei ole sataprosenttinen.

Vuoden 2007 alusta lähtien tieliikenneonnettomuustietoja on täydennetty kuukausittain liikenneonnettomuuksien tutkijalautakuntien poliisijäsenten täyttämistä ennakkotietolomakkeista saaduilla tiedoilla. Tämä osaltaan parantaa ennakkotietoja erityisesti alkoholitapausten kirjaamisessa.

Onnettomuudet, jossa ajoneuvo on suistumisen seurauksena törmännyt vastaan tulevaan ajoneuvoon, on luokiteltu kohtaamisonnettomuuksiin suistumisonnettomuuksien sijaan vuodesta 2014 alkaen. Onnettomuustyyppitiedot eivät ole täysin vertailukelpoiset edellisiin vuosiin.

Vuonna 2015 saatiin käyttöön Terveiden ja hyvinvoinnin laitoksen (THL) erikoissairaanhoidon ja perusterveydenhuollon avohoidon hoitoilmoitusrekisterit ja The Association for the Advancement of Automotive Medicinein EU-maille lisensoima muunnostaulukko, jonka avulla on mahdollista muuntaa terveydenhuollossa asetetut diagnoosit liikenneonnettomuuksien vakavuusluokituksessa käytetyiksi AIS-arvoiksi (Abbreviated Injury Scale). Yhdistämällä hoitoilmoitusrekisteri sekä onnettomuusaineisto tuotetaan tieto vakavasti loukkaantuneiden määrästä vuositasona.

7. Selkeys ja eheys/yhtenäisyys

Tilastokeskuksen laatiman tieliikenneonnettomuustilaston lisäksi Suomessa ilmestyy toinen eri perusteista lähtevä tilasto. Onnettomuustietoinstituutti OTI kokoaa oman tilastonsa onnettomuuksista, joista on maksettu korvausta liikennevakuutuksesta. Aineisto perustuu lähinnä vakuutusentittajien antamiin tietoihin. Omaisuusvahinkojen osalta on perusteltua käyttää OTI:n tilastoa, sillä se sisältää suuren osan niistä lievistä peltikolareista, jotka osalliset ilmoittavat vakuutusyhtiölle, mutta eivät poliisille.

Liikenneonnettomuuksien tutkijalautakunnat tutkivat kaikki kuolemaan johtaneet liikenneonnettomuudet Suomessa. Tutkijalautakuntatyön tulokset kootaan vuosittain ilmestyviin raportteihin. Lisäksi tutkijalautakunta-aineistoista tehdään erillistutkimuksia.

Liikenneonnettomuustapauksia tilastoivat myös sairaalat ja terveyskeskukset, mutta kerättävät tiedot on tarkoitettu lähinnä terveydenhuoltoa varten, eikä niitä voi kunnolla käyttää liikenneturvallisuustyössä. Terveydenhuollon tietoja voidaan käyttää täydentävänä aineistona, koska niistä on saatavissa tietoa, joka jää muiden tilastojen ulkopuolelle, esimerkkinä tästä kevyessä liikenteessä loukkaantuneet henkilöt.

Lisätietoja

Irmeli Segerholm 029 551 3219

Mari Niemi 029 551 3516

Vastaava tilastojohtaja:

Mari Ylä-Jarkko

liikenne.matkailu@tilastokeskus.fi

www.stat.fi

Lähde: Liikenne ja matkailu: Tieliikenneonnettomuustilasto. Tilastokeskus

Asiakaspalaute: www.tilastokeskus.fi/palaute

Tietopalvelu ja viestintä, Tilastokeskus
puh. 029 551 2220
www.tilastokeskus.fi

Julkaisutilaukset, Edita Publishing Oy
puh. 020 450 05
asiakaspalvelu.publishing@edita.fi
www.editapublishing.fi

ISSN 1796-0479
= Suomen virallinen tilasto
ISSN 1798-758X (pdf)