

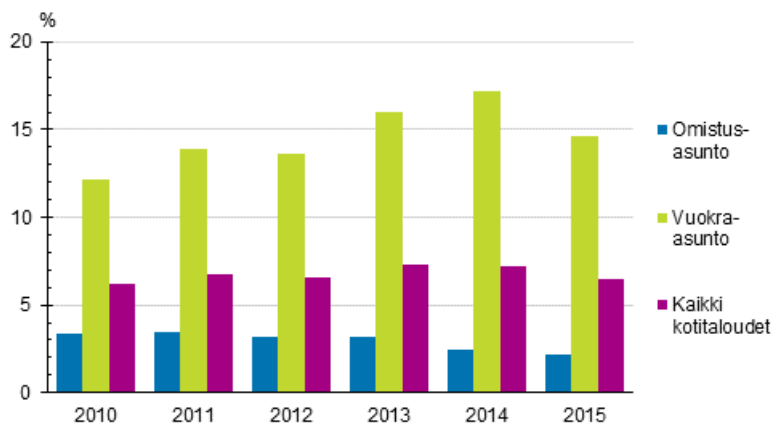
Tulonjakotilasto 2015

Tulot, asuminen ja asumismenot

Suuret asumiskustannukset hieman harvemmallalla

Suuret asumiskustannukset rasittivat vuokralla asuvista kotitalouksista 14,6 prosenttia vuonna 2015. Osuus oli 2,6 prosenttiyksikköä pienempi kuin edeltävänä vuonna. Omistusasunnoissa asuvista kotitalouksista asumiskustannusrasitteisten osuus pysyi lähes samana, noin 2 prosentissa. Tiedot ilmenevät Tilastokeskuksen tulonjakotilastosta.

Asumiskustannusrasitteiset kotitaloudet asunnon hallintasuhteen mukaan vuosina 2010–2015, %



Asumiskustannusrasitteinen kotitalous = kotitalouden asumiskustannusten osuus käytettävistä olevista rahatuloista, pois lukien asumistuet, on yli 40 prosenttia.

Asumiskustannusrasitteisten kotitalouksien lukumäärän kasvu taittui. Näitä kotitalouksia oli yhteensä 171 400, eli 6,5 prosenttia kaikista kotitalouksista vuonna 2015. Osuus oli 0,7 prosenttiyksikköä pienempi kuin edeltävänä vuonna, ja vain vähän suurempi (0,3 %-yksikköä) kuin vuonna 2010, jonka jälkeen asumiskustannusrasitteisten kotitalouksien määrä alkoi kasvaa.

Vuokralla asuvista asumiskustannusrasitteisten kotitalouksien osuus oli vuonna 2015 noin 14,6 prosenttia, joka oli yhä 2,2 prosenttiyksikköä suurempi kuin vuonna 2010 ja noin 1,0 prosenttiyksikön suurempi kuin vuonna 2012.

Asumiskustannukset rasittivat yleisimmin pienituloisia¹⁾ ja vuokralla asuvia kotitalouksia. Pienituloisiksi lukeutuvista kotitalouksista 22,3 prosentilla ja muista kotitalouksista 3,4 prosentilla asumiskustannukset olivat suuret. Niiden osuus käytettävistä olevista rahatuloista pois lukien asumistuet oli yli 40 prosenttia. Pienituloisista ja kahteen alimpaan tulokymmenryhmään kuuluvista useimmilla oli vuokra-asunto asunnon hallintasuhteena. Pienituloisista, vuokralla asuvista kotitalouksista 29,6 prosenttia ja omistusasunnoista asuvista kotitalouksista 9,5 prosenttia oli asumiskustannusrasitteisia vuonna 2015.

Kehitys oli samansuuntainen kotitalouksien keskimääräisten (mediaaniluku) asumiskustannusten tulo-osuuksien perusteella. Vuokralla asuvien kotitalouksien asumiskustannusten osuus käytettävissä olevista rahatuloista pois lukien asumistuet kasvoi noin 24 prosentista vuonna 2006 lähes 27 prosenttiin vuonna 2014. Vuonna 2015 vuokralla asuvien kotitalouksien asumiskustannusten tulo-osuuden mediaani oli pienempi, 26,2 prosenttia. Omistusasunnoissa asuvilla kotitalouksilla asumiskustannusten tulo-osuus on pysynyt lähes samana. Se on ollut noin 11 prosenttia vuodesta 2013 lähtien. Pienituloisista kotitalouksista vuokralla asuvien asumiskustannusten tulo-osuuden mediaani oli 29,1 prosenttia ja omistusasunnoissa asuvien 18,9 prosenttia vuonna 2015. Ne olivat noin prosenttiyksikön pienempiä kuin edeltävänä vuonna.

Omistusasunnoissa ja vuokra-asunnoissa asuvien kotitalouksien välinen ero asumiskustannusten maksamisen jälkeisissä tuloissa pieneni hieman edeltävään vuoteen verrattuna. Kotitalouksien ekvivalentti käytettävissä olevan rahatulon²⁾ mediaani kasvoi reaalisesti noin 1,1 prosentin omistusasunnoissa ja 2,1 prosenttia vuokra-asunnoissa asuvilla. Asumiskustannusten maksamista edeltävät tulotasot kohenivat yhtäläisesti hieman (0,7 %) molemmilla ryhmillä.

Vuosikymmenen ensimmäisellä puoliskolla tulokehitys on ollut yleisesti heikkoa. Vuosina 2011–2015 nimenomaan vuokralla asuvien kotitalouksien reaalin tulotaso aleni (–4,3 %), kun omistusasunnoissa asuvilla se hieman nousi (1,3 %) asumiskustannusten maksamisen jälkeen. Vuokra-asunnoissa asuvat kotitaloudet ovat useammin ammatissa toimimattomia kuin omistusasunnoissa asuvat kotitaloudet. Asumiskustannusten jälkeinen tulotaso koheni ammatissa toimivilla omistusasunnoissa asuvilla (1,2 %) ja vuokra-asunnoissa asuvilla (1,6 %) kotitalouksilla kummallakin vuodesta 2011 vuoteen 2015.

Kotitalouksien asumiskustannusten jälkeinen ekvivalentti käytettävissä olevan rahatulon mediaani oli 18 400 euroa vuonna 2015. Omistusasunnoissa asuvien kotitalouksien ekvivalentti mediaanitulo oli 22 100 euroa ja vuokra-asunnoissa asuvien kotitalouksien 11 100 euroa. Ammatissa toimivista kotitalouksista omistusasunnoissa asuvien asumiskustannusten jälkeinen ekvivalentti mediaanitulo oli 26 100 euroa ja vuokra-asunnoissa asuvien 17 000 euroa vuonna 2015.

1) Pienituloisiksi lasketaan henkilöt, joiden kotitalouksien käytettävissä oleva rahatulo kulutusyksikköä kohti on alle 60 prosenttia mediaanitulosta.

2) Ekvivalentti tulo on kotitalouden käytettävissä oleva tulo jaettuna kotitalouden kulutusyksiköillä. Kulutusyksiköt perustuvat OECD:n modifioituun skaalaan. Kotitalouden yksi aikuinen on yksi kulutusyksikkö. Muut kotitalouden 14 vuotta täyttäneet henkilöt ovat kukin 0,5 kulutusyksikköä ja 0–13-vuotiaat lapset kukin 0,3 kulutusyksikköä.

Sisällys

1 Asunnon hallintasuhte ja kotitalouksien tulokehitys.....	5
2 Asumiskustannusten tulo-osuudet ja kotitalouksien tulotaso.....	8
2.1 Tuloryhmä: asumistuet vaikuttivat pienituloisimmilla.....	8
2.2 Asunnon hallintasuhte: asumiskustannusten tulo-osuus pieneni vuokralla asuvilla.....	9
2.3 Suuralue: vuokralaisten asumiskustannusten tulo-osuus suurin Helsinki-Uudellamaalla.....	11
2.4 Kotitalouden elinvaihe: asumiskustannusten jälkeinen tulotaso heikoin yhden henkilön ja yksinhuoltajan kotitalouksilla.....	11
3 Suuret asumiskustannukset rasittivat hieman harvemmin.....	13

Taulukot

Taulukko 1. Asumiskustannusten ja -menojen tulo-osuudet (%) asunnon hallintasuhteen ja tulokymmenysryhmän mukaan vuonna 2015, mediaani.....	10
---	----

Liitetaulukot

Liitetaulukko 1. Asunnon hallintasuhte tulokymmenysryhmän mukaan vuonna 2015.....	17
Liitetaulukko 2. Asunnon hallintasuhte kotitalouden elinvaiheen mukaan vuonna 2015.....	18
Liitetaulukko 3. Kotitalouksien asumiskustannus- ja asumismenoindikaattoreita asunnon hallintasuhteen ja suuralueen mukaan vuonna 2015.....	19
Liitetaulukko 4. Kotitalouksien asumiskustannus- ja asumismenoindikaattoreita kotitalouden elinvaiheen mukaan vuonna 2015.....	20
Liitetaulukko 5. Kotitalouksien asumiskustannus- ja asumismenoindikaattoreita kotitalouden viitehenkilön sosioekonomisen aseman mukaan vuonna 2015.....	21

Kuviot

Kuvio 1. Kotitalouden käytettävissä olevat rahatulot kulutusyksikköä kohti asunnon hallintasuhteen ja viitehenkilön ammatissa toimivuuden mukaan vuosina 1995–2015, mediaani, vuoden 2015 hinnoin.....	5
Kuvio 2. Kotitalouden käytettävissä olevat rahatulot (pl. asumiskustannukset) kulutusyksikköä kohti asunnon hallintasuhteen ja viitehenkilön ammatissa toimivuuden mukaan vuosina 2002–2015, mediaani, vuoden 2015 hinnoin.....	6
Kuvio 3. Pienituloisen kotitalouden käytettävissä olevat rahatulot (pl. asumiskustannukset) kulutusyksikköä kohti asunnon hallintasuhteen mukaan vuosina 2002–2015, mediaani, vuoden 2015 hinnoin.....	7
Kuvio 4. Asumiskustannukset (%) käytettävissä olevista rahatuloista tulokymmenysryhmän mukaan vuonna 2015, brutto- ja nettomääräiset asumiskustannukset, keskiarvo.....	8
Kuvio 5. Asumismenot (%) käytettävissä olevista rahatuloista tulokymmenysryhmän mukaan vuonna 2015, brutto- ja nettomääräiset asumismenot, keskiarvo.....	9
Kuvio 6. Asumiskustannukset (%) käytettävissä olevista rahatuloista asunnon hallintasuhteen mukaan vuosina 2002–2015, nettomääräiset asumiskustannukset, mediaani.....	9
Kuvio 7. Asumiskustannukset (%) käytettävissä olevista rahatuloista suuralueen ja asunnon hallintasuhteen mukaan vuonna 2015, nettomääräiset asumiskustannukset, mediaani.....	11
Kuvio 8. Asumiskustannukset ja -menot (%) käytettävissä olevista rahatuloista kotitalouden elinvaiheen mukaan vuonna 2015, nettomääräiset asumiskustannukset ja -menot, mediaani	12
Kuvio 9. Kotitaloudet (%) asumiskustannusten tulo-osuuksien mukaisissa ryhmissä vuosina 2002–2015, nettomääräiset asumiskustannukset	13
Kuvio 10. Kotitaloudet ja henkilöt, joilla asumiskustannusten tulo-osuus on yli 30 % tai 40 %, vuosina 2002–2015, nettomääräiset asumiskustannukset.....	14

Kuvio 11. Kotitaloudet ja henkilöt, joilla asumiskustannusten tulo-osuus on yli 40 %, asunnon hallintasuhteen mukaan vuosina 2002–2015.....	14
Kuvio 12. Kotitaloudet, joilla asumiskustannusten tulo-osuus on yli 40 %, viitehenkilön sosioekonomisen aseman mukaan vuosina 2013–2015	15
Kuvio 13. Kotitaloudet, joilla asumiskustannusten tulo-osuus on yli 40 %, kotitalouden elinvaiheen mukaan vuosina 2013–2015.....	15
Kuvio 14. Henkilöt, joiden kotitalouksissa asumiskustannusten tulo-osuus on yli 40 %, sukupuolen ja iän mukaan vuonna 2015.....	16
Laatuseloste: tulonjakotilasto.....	22

1 Asunnon hallintasuhde ja kotitalouksien tulokehitys

Kotitalouksista asui omistusasunnossa 64,6 prosenttia ja vuokra-asunnossa 33,1 prosenttia vuonna 2015. Noin 2 prosentilla oli jokin muu asunnon hallintasuhde. Velattomassa ja velkaisessa omistusasunnossa asuvia oli kummassakin vajaa kolmannes kotitalouksista. Vuokralla asuvien kotitalouksien osuus oli 1,3 prosenttiyksikköä suurempi kuin edeltävänä vuonna. Vuokra-asunto on yleisin asunnon hallintasuhde kahdessa pienituloisimmassa tulokymmenryhmässä. Omistusasuminen yleistyy tulotason mukaan. Ensimmäisessä tulokymmenryhmässä kotitalouksista noin 34,4 prosenttia, kolmannessa tulokymmenryhmässä yli puolet (54,1 %) ja suurituloisimmassa tulokymmenryhmässä 91,5 prosenttia asui omistusasunnossa vuonna 2015. (Liitetaulukko 1.)

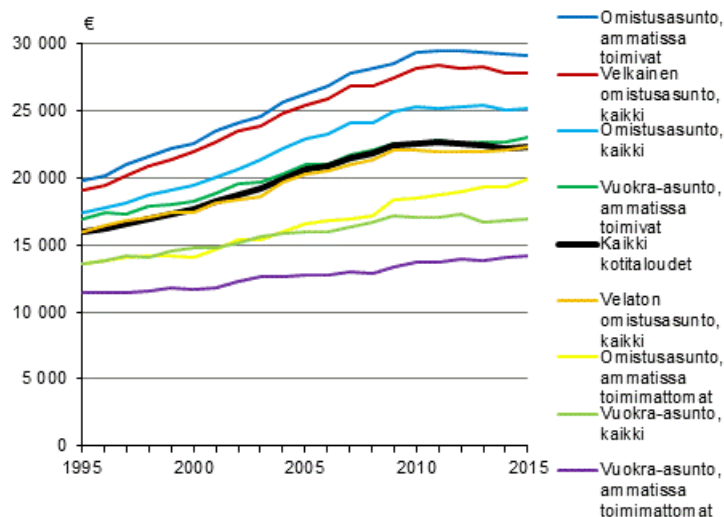
Kotitalouden kulutusyksikköä¹⁾ kohti lasketun eli ekvivalentin käytettävissä olevan rahatulon mediaani oli 22 300 euroa vuonna 2015. Omistusasunnoissa asuvien kotitalouksien tulomediaani oli 25 300 euroa ja vuokra-asunnoissa asuvien kotitalouksien 17 000 euroa.

Tuloerot asunnon hallintasuhteen mukaisten ryhmien välillä ovat pienemmät kuin koko väestössä, sillä ammatissa toimimattomuus on vuokralla asuvilla yleisempää kuin omistusasunnoissa asuvilla kotitalouksilla. Ammatissa toimimattomiin luetaan esimerkiksi opiskelijat, työttömät ja eläkeläiset. Ammatissa toimivista kotitalouksista, omistusasunnoissa asuvien ekvivalentti käytettävissä oleva rahatulon mediaani oli 29 200 euroa ja vuokra-asunnoissa asuvien 23 100 euroa vuonna 2015. Ammatissa toimimattomista kotitalouksista omistusasunnoissa asuvien tulomediaani oli 20 000 euroa ja vuokra-asunnoissa asuvien vajaat 14 300 euroa vuonna 2015.

Kotitalouksien tulokehitys on ollut yleisesti heikkoa vuoden 2011 jälkeen. Vuonna 2015 omistusasunnoissa asuvien kotitalouksien reaalin tulotaso oli sama ja vuokra-asunnoissa asuvien kotitalouksien hieman alempi (-0,6 %-yksikköä) kuin vuonna 2011. Vuoteen 2014 verrattuna molempien ryhmien tulotasoissa oli kuitenkin pienoista kohenemistä (0,7 %-yksikköä). (Kuvio 1; Tietokantataulukko 1f.)

Pitkällä aikavälillä 1990-luvun jälkipuoliskolta lähtien ovat kotitaloudet eriytyneet huomattavammin tulotason mukaan. Vuokralla asuvat ovat omistusasunnoissa asuviin kotitalouksiin verrattuna suhteellisesti aiempaa pienituloisempia. Vuodesta 1997 vuoteen 2015 tulotaso (ekvivalentti käytettävissä olevan rahatulon mediaani) kohosi omistusasunnoissa asuvilla kotitalouksilla reaalisesti 39 prosenttia ja vuokralla asuvilla kotitalouksilla 20 prosenttia. Vuonna 2015 vuokralla asuvien kotitalouksien tulotaso oli noin 33 prosenttia matalampi kuin omistusasunnoissa asuvien kotitalouksien. Vuonna 1997 se oli ollut vajaat 22 prosenttia matalampi.

Kuvio 1. Kotitalouden käytettävissä olevat rahatulot kulutusyksikköä kohti asunnon hallintasuhteen ja viitehenkilön ammatissa toimivuuden mukaan vuosina 1995–2015, mediaani, vuoden 2015 hinnoin

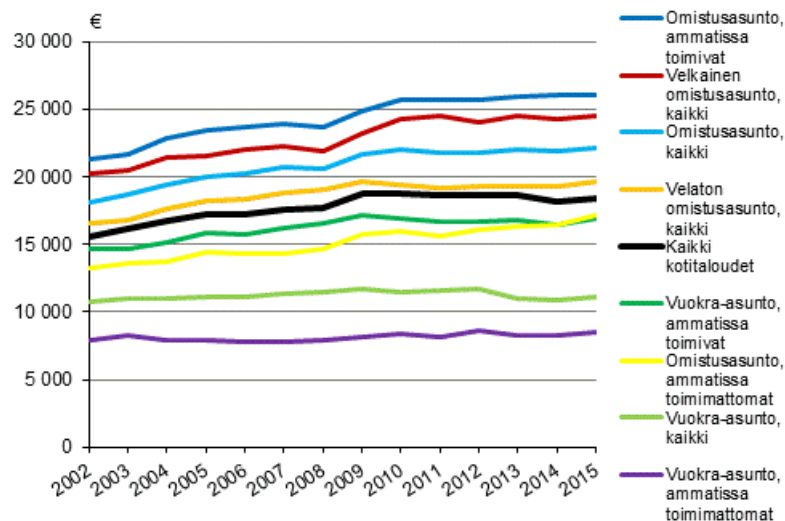


1) Kulutusyksiköt perustuvat niin kutsuttuun OECD:n modifioituun skaalaan. Kotitalouden yksi aikuinen on yksi kulutusyksikkö. Muut kotitalouden 14 vuotta täyttäneet henkilöt ovat kukin 0,5 kulutusyksikköä ja 0–13-vuotiaat lapset ovat kukin 0,3 kulutusyksikköä.

Kuviossa 2 on esitetty kotitalouksien käytettävissä olevat rahatulot, joista on vähennetty maksetut asumiskustannukset (ml. asumistuet). Kun vuokralla asuvien kotitalouksien asumiskustannukset ovat kasvaneet nopeammin kuin tulot, on ryhmän tuloero omistusasuntokotitalouksiin verrattuna muodostunut yhä suuremmaksi kuin asumiskustannusten maksamista edeltäneillä tuloilla. Tilastointijakson alusta vuodesta 2002 vuoteen 2015 asumiskustannusten maksamisen jälkeinen tulotaso nousi omistusasunnoissa asuvilla kotitalouksilla reaalisesti noin 22 prosenttia ja vuokra-asunnoissa asuvilla kotitalouksilla 3 prosenttia. Vuonna 2015 ryhmien välinen tuloero pieneni hieman edeltävään vuoteen verrattuna. Omistusasunnoissa asuvien kotitalouksien asumiskustannusten maksamisen jälkeinen tulotaso kasvoi noin prosenttia. Vuokra-asunnoissa asuvilla kotitalouksilla kasvua oli enemmän, noin 2 prosenttia.

Kotitalouksien asumiskustannusten jälkeinen ekvivalentti käytettävissä olevan rahatulon mediaani oli 18 400 euroa vuonna 2015. Omistusasunnoissa asuvien kotitalouksien tulomediaani oli 22 100 euroa: velattomilla tulomediaani oli 19 600 euroa ja velkaisilla 24 500 euroa. Vuokralla asuvien kotitalouksien asumiskustannusten jälkeinen ekvivalentti käytettävissä oleva rahatulon mediaani oli 11 100 euroa, mikä oli noin puolet omistusasuntokotitalouksien tulotasosta.

Kuvio 2. Kotitalouden käytettävissä olevat rahatulot (pl. asumiskustannukset) kulutusyksikköä kohti asunnon hallintasuhteen ja viitehenkilön ammatissa toimivuuden mukaan vuosina 2002–2015, mediaani, vuoden 2015 hinnoin



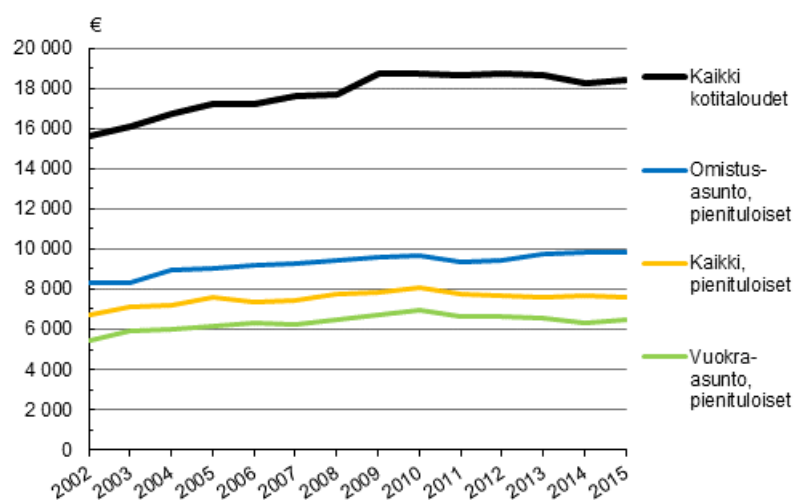
Asumiskustannusten jälkeiset tulot kehittyivät ammatissa toimivuuden mukaan niin ikään omistusasunnoissa asuvilla kotitalouksilla paremmin kuin vuokra-asunnoissa asuvilla kotitalouksilla. Samalla ajanjaksolla 2002–2015 esimerkiksi ammatissa toimivien kotitalouksien ekvivalentti käytettävissä oleva rahatulo, asumiskustannusten maksamisen jälkeen, kasvoi omistusasunnoissa asuvilla kotitalouksilla reaalisesti 22 prosenttia ja vuokra-asunnoissa asuvilla kotitalouksilla 16 prosenttia.

Ammatissa toimivien ja omistusasunnoissa asuvien kotitalouksien asumiskustannusten maksamisen jälkeinen ekvivalentti mediaanitulo oli 26 100 euroa vuonna 2015. Ammatissa toimivien, mutta vuokralla asuvien kotitalouksien tulotaso oli matalampi. Ryhmän mediaanitulo oli 17 000 euroa vuonna 2015. Ammatissa toimimattomista kotitalouksista omistusasunnoissa asuvilla oli asumiskustannusten maksamisen jälkeen käytettävissä olevia rahatuloja mediaanilla mitattuna keskimäärin 17 100 euroa ja vuokra-asunnoissa asuvilla kotitalouksilla 8 500 euroa kulutusyksikköä kohti vuonna 2015.

Omistusasunnoista asuvista 9,1 prosenttia ja vuokra-asunnoista asuvista kotitalouksista 30,1 prosenttia oli pienituloisia²⁾. Pienituloisista kotitalouksista (61,8 %) ja henkilöistä (58,0 %) suurin osa asui vuokra-asunnossa. Pienituloisten kotitalouksien vuokralla asuminen on yleistynyt. Heitä korkeamman tulotason kotitaloudet asuvat vuokra-asunnoissa hieman harvemmin kuin tilastointijakson alussa vuonna 2002. (Tietokantataulukko 6b.)

Pienituloisten kotitalouksien tulotaso eroaa samoin asunnon hallintasuhteen mukaan. Pienituloisten, omistusasunnoissa asuvien kotitalouksien ekvivalentti käytettävissä oleva rahatulon mediaani oli 12 600 ja vuokra-asunnoissa asuvien kotitalouksien 11 900 euroa vuonna 2015. Asumiskustannusten maksamisen jälkeen omistusasunnoissa asuvien kotitalouksien ekvivalentti mediaanitulo oli 9 900 euroa ja vuokra-asunnoissa 6 500 euroa vuonna 2015. Ryhmien väliset tuloerot tasoittuivat vähän vuonna 2015, sillä pienituloisista vuokralla asuvien kotitalouksien tulotaso koheni reaalisesti nopeammin kuin omistusasunnoissa asuvien kotitalouksien. Sitä vastoin vuoteen 2011 verrattuna oli pienituloisten, vuokralla asuvien kotitalouksien tulokehitys selvästi heikompaa kuin omistusasunnoissa asuvien kotitalouksien. Kun vertailun viiteajankohdaksi otetaan tilastointijakson alku, vuosi 2002, noudattivat molemmat ryhmät keskituloisen kotitalouden tulokehitystä. (Kuvio 3; Tietokantataulukko 6b.)

Kuvio 3. Pienituloisen kotitalouden käytettävissä olevat rahatulot (pl. asumiskustannukset) kulutusyksikköä kohti asunnon hallintasuhteen mukaan vuosina 2002–2015, mediaani, vuoden 2015 hinnoin



2) Pienituloisiksi lasketaan henkilöt, joiden kotitalouksien käytettävissä oleva rahatulo kulutusyksikköä kohti on alle 60 prosenttia mediaanitulosta.

2 Asumiskustannusten tulo-osuudet ja kotitalouksien tulotaso

2.1 Tuloryhmä: asumistuet vaikuttivat pienituloisimmilla

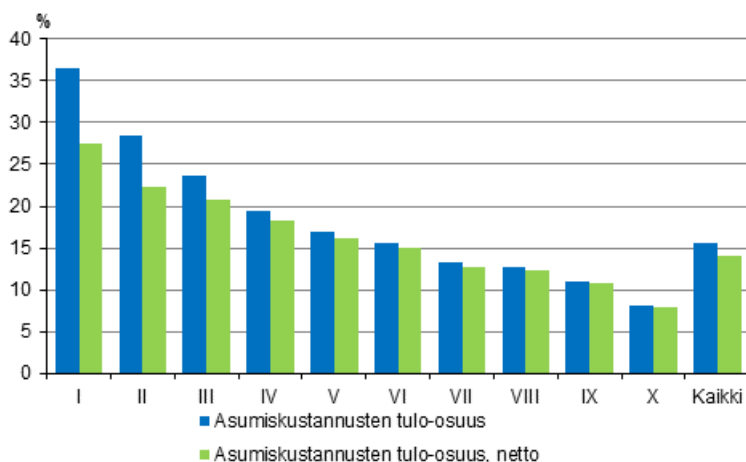
Asumiskustannusten osuus käytettävistä olevista rahatuloista, asumiskustannusten tulo-osuus, on sitä suurempi mitä matalampi kotitalouden tulotaso on (kuvio 4). Asumiskustannuksiin luetaan kotitalouden varsinaisen asunnon käyttömenot, asuntolainan korot ja kiinteistövero. Tukien seurauksena kotitalouksien maksamat nettomääräiset asumiskustannukset ovat suhteellisesti pienemmät kuin ilman tukia. Tukina on otettu huomioon tulonsiirtoina saadut asumistuet ja asuntolainojen korkojen verovähennysetuus.

Asumistukien määrä oli suurempi kolmessa alimmassa tulokymmenysryhmässä kuin kotitalouksilla keskimäärin. Nettomääräisten asumiskustannusten tulo-osuudet eroavat silti merkittävästi tulokymmenysryhmien välillä. Vuonna 2015 alimpaan tulokymmenysryhmään kuuluvien kotitalouksien asumiskustannukset olivat 36,4 prosenttia ja pois lukien asumistuet 27,5 prosenttia käytettävissä olevista rahatuloista. Toiseksi alimpaan tulokymmenysryhmään kuuluvilla asumiskustannukset olivat 28,5 prosenttia ja pois lukien asumistuet 22,3 prosenttia käytettävissä olevista rahatuloista.

Kaikkien kotitalouksien asumiskustannusten tulo-osuus oli asumistukien seurauksena 14,1 prosenttia, eli 1,4 prosenttiyksikköä pienempi kuin niitä edeltävien asumiskustannusten ja tulojen perusteella, joissa ne ovat tukien verran suuremmat. Tukien vaikutus oli kaikkiaan kotitalouksissa lähes sama kuin edellisvuonna, samoin asumiskustannusten tulo-osuus. Sitä vastoin kahdessa alimmassa tulokymmenysryhmässä tukien vaikutus oli selvästi edellisvuotta suurempi. Tulonsiirtoina saadut asumistuet kohdentuivat pienituloisimpiin tuloryhmiin. Tulonsiirtoina maksettavien asumistukien määrätymisperusteita lievennettiin (yleinen asumistuki) ja niiden määrä kasvoi vuonna 2015. Viidennen tulokymmenysryhmän ja heitä suurituloisempien kotitalouksissa tukien vaikutus oli sama tai pienempi. Näissä tuloryhmissä on asuntovelkaisia kotitalouksia, joiden asumistukien määrään vaikuttaa asuntolainakorkojen verovähennysetuuden suuruuden määrittäminen tuloverotuksessa. Vuonna 2015 asuntolainan korkojen verovähennysoikeus rajoittui yhä edeltävään vuoteen verrattuna.

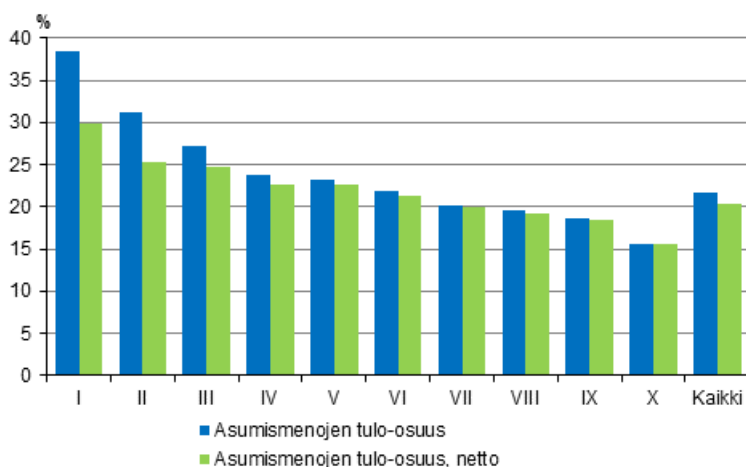
Alimpaan tulokymmenysryhmään kuuluvien kotitalouksien asumiskustannusten tulo-osuus pieneni vuodesta 2014 vuoteen 2015 noin prosenttiyksikön ja toiseksi alimpaan tulokymmenysryhmään kuuluvien kotitalouksien 0,4 prosenttiyksikköä.

Kuvio 4. Asumiskustannukset (%) käytettävissä olevista rahatuloista tulokymmenysryhmän mukaan vuonna 2015, brutto- ja nettomääräiset asumiskustannukset, keskiarvo



Omistusasuminen ja asuntovelkaisuus ovat yleisiä keskituloa suurituloisemmilla kotitalouksilla. Pääomamenot sisältävien asumismenojen tulo-osuus on asumiskustannuksiin verrattuna suhteellisesti suurempi mitä korkeampi kotitalouden tulotaso on (tietokantataulukko 6a). Pääomamenoihin luetaan kotitalouden varsinaisen asunnon rahoitusvastike ja asuntolainan lyhennykset. Asumismenojen tulo-osuus pois lukien asumistuet oli kaikilla kotitalouksilla keskimäärin 20,3 prosenttia vuonna 2015. Luku on sama kuin edellisvuonna. Asumismenojen tulo-osuus oli alimpaan tulokymmenensryhmään kuuluvilla kotitalouksilla 29,9 prosenttia ja seuraavaan tulokymmenensryhmään kuuluvilla kotitalouksilla 25,4 prosenttia. Kaikkein suurituloisimman tulokymmenensryhmän kotitalouksilla se oli 15,5 prosenttia. Ryhmän asumiskustannusten tulo-osuus oli 8,0 prosenttia vuonna 2015. (Kuvio 5.)

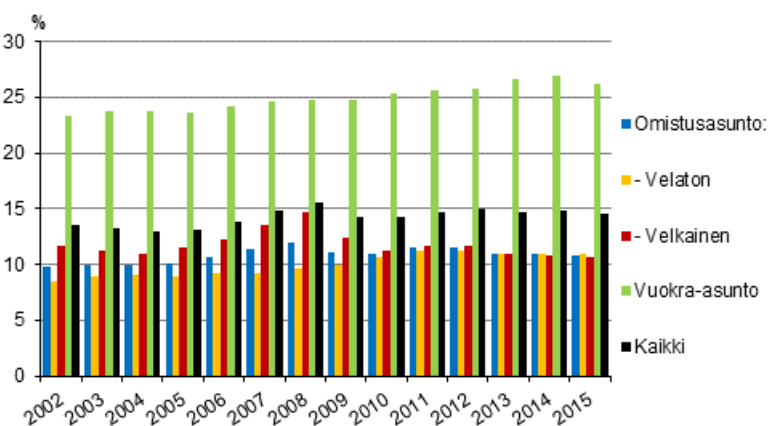
Kuvio 5. Asumismenot (%) käytettävissä olevista rahatuloista tulokymmenensryhmän mukaan vuonna 2015, brutto- ja nettomääräiset asumismenot, keskiarvo



2.2 Asunnon hallintasuhde: asumiskustannusten tulo-osuus pieneni vuokralla asuvilla

Nettomääräisten asumiskustannusten tulo-osuudet olivat omistusasunnoissa asuvilla kotitalouksilla keskimäärin 10,8 prosenttia ja vuokra-asunnoissa asuvilla 26,2 prosenttia. Velattomissa omistusasunnoissa asuvilla kotitalouksilla tulo-osuus oli 11,0 prosenttia ja velkaisissa omistusasunnoissa 10,6 prosenttia vuonna 2015. Tiedot ovat kotitalouskohtaisten asumiskustannustulo-osuuksien perusteella laskettuja mediaanilukuja. (Kuvio 6.)

Kuvio 6. Asumiskustannukset (%) käytettävissä olevista rahatuloista asunnon hallintasuhteen mukaan vuosina 2002–2015, nettomääräiset asumiskustannukset, mediaani



Vuokra-asunnoissa asuvien kotitalouksien asumiskustannusten tulo-osuuden kasvu taittui vuonna 2015. Tulo-osuus oli 0,7 prosenttiyksikköä pienempi kuin edeltävänä vuonna. Vuokra-asunnoissa asuvien kotitalouksien asumiskustannusten tulo-osuus oli kasvanut vuodesta 2006 lähtien lähes jatkuvasti (poikkeuksena vuosi 2009) ja ylitti neljänneksen vuonna 2010. Vuoteen 2005 verrattuna se oli yhä 2,6 prosenttiyksikköä suurempi.

Ekvivalentti käytettävissä oleva rahatulo pois lukien asumiskustannukset oli mediaanilla mitattuna omistusasunnoissa asuvilla kotitalouksilla keskimäärin 22 100 euroa ja vuokra-asunnoissa asuvilla kotitalouksilla 11 100 euroa vuonna 2015 (liitetaulukko 3; tietokantataulukko 6b). Tulotaso oli asumiskustannusten maksamisen jälkeen omistusasunnoissa noin yhden ja vuokra-asunnoissa asuvilla kotitalouksilla kaksi prosenttia korkeampi kuin edeltävänä vuonna. Kaikkien kotitalouksien asumiskustannusten maksamisen jälkeinen ekvivalentti mediaanitulo oli 18 400 euroa vuonna 2015.

Asumiskustannusten tulo-osuudet olivat keskimääräistä suuremmat pienituloisimmilla, kolmeen alimpaan tulokymmenysryhmään kuuluvilla kotitalouksilla. Asumiskustannusten tulo-osuuksien mediaani oli näille ryhmille yhteensä 23,2 prosenttia (taulukko 1). Erot asunnon hallintasuhteiden mukaisten ryhmien asumiskustannusten tulo-osuuksissa olivat vastaavanlaiset kuin kotitalouksilla yhteensä. Kolmeen alimpaan tulokymmenysryhmään kuuluvista kotitalouksista vuokralla asuvien asumiskustannusten tulo-osuuksien mediaani oli 28,3 prosenttia ja omistusasunnoissa asuvien kotitalouksien 16,4 prosenttia vuonna 2015. Omistusasunnoissa asuvista vähiten velkaisilla (asuntovelka < 50 000) ja kaikkein velkaisimmilla, joilla asuntovelan suuruus oli vähintään 150 000 euroa, asumiskustannusten tulo-osuus muodostui selvästi suuremmaksi, lähes 18 prosenttia, kuin muilla kotitalouksilla. Pienituloisimmilla ja asuntovelkaisilla kotitalouksilla pääomamenot veivät huomattavan osan tuloista ja käytettävissä oleva rahatulo jäi pienemmäksi kuin vuokra-asuntokotitalouksilla. Vuonna 2015 asumismenojen tulo-osuuksien mediaani oli 31,6 prosenttia niillä asuntovelkaisilla kotitalouksilla, jotka kuuluivat kolmeen pienimpään tulokymmenysryhmään. Asumismenojen tulo-osuuksien mediaani oli asuntovelkamäärän mukaan suurin kaikkein velkaisimmilla kotitalouksilla (asuntovelka vähintään 150 000), 34,6 prosenttia vuonna 2015.

Taulukko 1. Asumiskustannusten ja -menojen tulo-osuudet (%) asunnon hallintasuhteen ja tulokymmenysryhmän mukaan vuonna 2015, mediaani

Asunnon hallintasuhte	Asumiskustannus (%), I — III tulokymmenys	Asumiskustannus (%), IV — X tulokymmenys	Asumiskustannus (%), kaikki kotitaloudet	Asumismeno (%), I — III tulokymmenys	Asumismeno (%), IV — X tulokymmenys	Asumismeno (%), kaikki kotitaloudet
Omistusasunto	16,4	9,6	10,8	22,0	17,2	18,5
- Velaton omistusasunto	16,3	9,0	11,0	18,4	10,1	12,2
- Velkainen omistusasunto	16,7	10,0	10,6	31,6	23,4	24,4
Asuntovelan määrä:						
- 49 999	17,8	9,3	10,3	31,9	21,2	22,6
50 000 - 99 999	16,3	10,1	10,8	31,3	23,7	24,5
100 000 - 149 999	16,5	10,4	10,9	27,8	24,6	25,0
150 000 -	17,7	10,3	10,8	34,6	24,7	25,2
Vuokra-asunto	28,3	24,0	26,2	28,3	24,0	26,2
Kaikki kotitaloudet	23,2	11,3	14,6	25,8	19,3	21,6

2.3 Suuralue: vuokralaisten asumiskustannusten tulo-osuus suurin Helsinki-Uudellamaalla

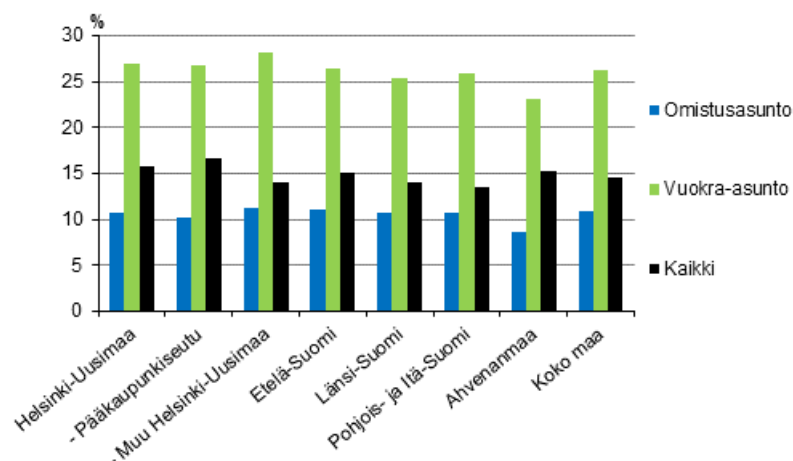
Asumiskustannusten tulo-osuudet olivat suurimmat Helsinki-Uudenmaan suuralueella, jossa vuokralla asuminen on yleistä (kuvio 7). Vuokralla asuvien kotitalouksien asumiskustannusten tulo-osuus oli mediaanilla mitattuna 26,7 prosenttia pääkaupunkiseudulla ja 28,2 prosenttia muualla Helsinki-Uudellamaalla vuonna 2015. Manner-Suomessa vuokralla asuvien kotitalouksien asumiskustannusten tulo-osuuksien mediaani oli pienin Länsi-Suomessa, 25,3 prosenttia. Omistusasuntokotitalouksien asumiskustannusten tulo-osuuksien mediaanit olivat Manner-Suomen suuralueilla lähes samat, noin 11 prosenttia.

Omistusasuntokotitalouksien asumiskustannusten maksamisen jälkeinen tulotaso oli korkein suuralueen mukaan Helsinki-Uudellamaalla (mediaani 26 700 euroa) ja matalin Pohjois- ja Itä-Suomessa (mediaani 20 200 euroa) vuonna 2015. Pääkaupunkiseudulla omistusasuntokotitalouksien ekvivalentti käytettävissä oleva rahatulon mediaani oli 29 100 euroa ja muualla Helsinki-Uudellamaalla 23 600 euroa. (Liitetaulukko 3.)

Vuokralla asuvien kotitalouksien asumiskustannusten maksamisen jälkeinen tulotaso oli samoin korkein Helsinki-Uudellamaalla: ekvivalenttien käytettävissä olevien rahatulosten mediaani oli 13 200 euroa. Pääkaupunkiseudulla mediaanitulot olivat 13 900 euroa ja pääkaupunkiseudun ulkopuolella 10 200 euroa. Muualla Manner-Suomessa vuokralla asuvien kotitalouksien asumiskustannusten maksamisen jälkeiset mediaanitulot vaihtelivat Länsi-Suomen 10 000 eurosta Etelä-Suomen 10 500 euroon kulutusyksikköä kohti vuonna 2015.

Edelliseen vuoteen verrattuna asumiskustannusten jälkeinen tulotaso oli matalampi Helsinki-Uusimaan (-1,2 %-yksikköä) ja Länsi-Suomen (-2,3 %-yksikköä) vuokralla asuvilla kotitalouksilla. Muilla suuralueilla tulotasot kasvoivat.

Kuvio 7. Asumiskustannukset (%) käytettävissä olevista rahatuloista suuralueen ja asunnon hallintasuhteen mukaan vuonna 2015, nettomääräiset asumiskustannukset, mediaani



2.4 Kotitalouden elinvaihe: asumiskustannusten jälkeinen tulotaso heikoin yhden henkilön ja yksinhuoltajan kotitalouksilla

Kotitalouden elinvaihe kuvaa kotitalouden jäsenten suhteiden, jäsenmäärän ja iän mukaista elinvaiheluokkaa, samalla asumismuotoa. Kotitalouksien asumiskustannukset ja tulot eroavat elinvaiheen mukaan.

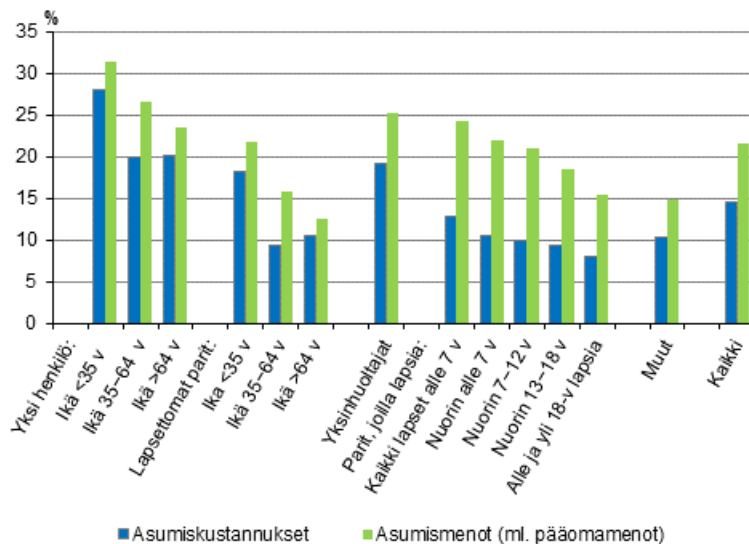
Asumiskustannusten tulo-osuuksien mediaani oli suurin, 28,0 prosenttia, alle 35-vuotiaiden yhden henkilön kotitalouksissa. Keskimääräistä enemmän tuloja asumiseen käyttivät lisäksi heitä vanhemmat yhden henkilön kotitaloudet, alle 35-vuotiaiden lapsettomien parien ja yhden huoltajan muodostamat kotitaloudet. Asumiskustannusten tulo-osuudet olivat mediaanilla mitattuna keskimäärin 19,9 prosenttia 35–64-vuotiaiden ja 20,1 prosenttia yli 65-vuotiaiden yhden henkilön kotitalouksissa vuonna 2015. Alle 35-vuotiailla pareilla

asumiskustannusten tulo-osuuksien mediaani oli 18,2 prosenttia ja yksinhuoltajilla 19,1 prosenttia. Ryhmistä asumiskustannusten tulo-osuus pieneni edellisvuodesta eniten alle 35-vuotiaiden yhden henkilön (-1,9 %-yksikköä) ja yksinhuoltajan (-1,0 %-yksikköä) kotitalouksilla. 35–64-vuotiaiden yhden henkilön kotitalouksilla tulo-osuus oli lähes sama kuin edellisenä vuonna. (Kuvio 8.)

Nettomääräisten asumismenojen tulo-osuus, sisältäen asumiskustannusten lisäksi varsinaista asuntoa koskevat pääomamenot, oli kotitalouksissa mediaanilla mitattuna 21,6 prosenttia vuonna 2015. Asumismenot veivät velkaisten omistusasuntokotitalouksien käytettävissä olevista rahatuloista vajaan neljänneksen (24,4 %), lähes yhtä suuren osan kuin vuokralla asuvilla kotitalouksilla (26,2 %). Pääomamenot lisäsivät asumismenoja eniten parien lapsiperheissä, ja etenkin pienten lasten perheissä, joissa asuntovelkaisuus on yleistä. Parien kotitalouksissa, joissa kaikki lapset ovat alle 7-vuotiaita lapsia, nettomääräisten asumismenojen tulo-osuuksien mediaani oli 24,3 prosenttia. Perheissä, jossa nuorin lapsi on alle 7-vuotias, asumiskustannusten tulo-osuuksien mediaani oli 22,0 prosenttia, ja joissa lapset ovat 7–12-vuotiaita, 21,0 prosenttia. Tulo-osuudet olivat silti pienempiä kuin yhden henkilön, sekä alle 35-vuotiaiden (31,4 %) että 35–64-vuotiaiden (26,5 %) kotitalouksilla ja yksinhuoltajien kotitalouksilla (25,2 %) vuonna 2015.

Asumiskustannusten maksamisen jälkeinen tulotaso, ekvivalentti käytettävissä olevan rahatulon mediaani, on suhteellisesti heikoin yhden henkilön ja yksinhuoltajien kotitalouksilla. Esimerkiksi 35–64-vuotiaan yhden henkilön kotitalouden tulotaso oli keskimäärin 67 prosenttia ja asumiskustannusten maksamisen jälkeen 56 prosenttia suurituloisimman elinvaiheyrhmän eli 35–64-vuotiaiden lapsettomien parien tulotasosta vuonna 2015. Jos vertailukohdaksi otetaan kaikkien kotitalouksien mediaanitulo, oli 35–64-vuotiaan yhden henkilön kotitalouden tulotaso tästä keskimäärin 97 prosenttia ja asumiskustannusten jälkeen 88 prosenttia, ja vastaavasti 65 vuotta täyttäneen yhden henkilön kotitalouden tulotaso 75 prosenttia ja asumiskustannusten jälkeen 66 prosenttia. (Liitetaulukko 4.)

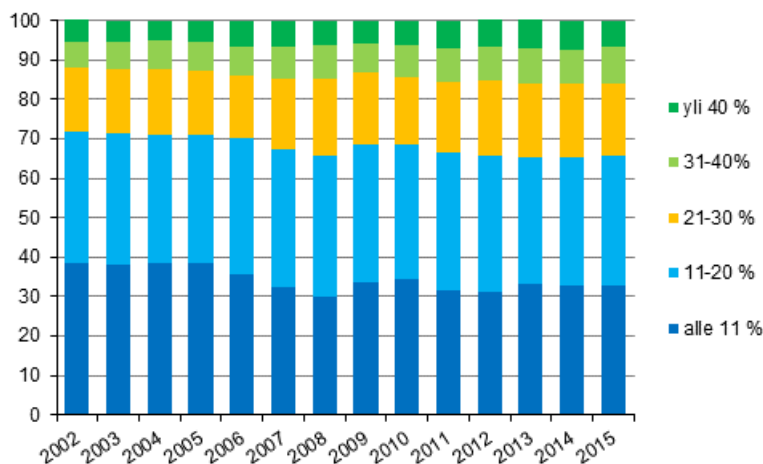
Kuvio 8. Asumiskustannukset ja -menot (%) käytettävissä olevista rahatuloista kotitalouden elinvaiheen mukaan vuonna 2015, nettomääräiset asumiskustannukset ja -menot, mediaani



3 Suuret asumiskustannukset rasittivat hieman harvemmin

Suuret asumiskustannukset rasittivat 171 400 kotitaloutta eli 6,5 prosenttia kaikista kotitalouksista vuonna 2015. Asumiskustannusrasitteisiin kotitalouksiin kuului 223 100 henkilöä, 4,7 prosenttia kotitalousväestöstä. Asumiskustannukset ovat suuret silloin, kun niihin nettomääräisinä kuluu yli 40 prosenttia kotitalouden käytettävissä olevista rahatuloista. Määritelmä on EU:n tulo- ja elinolotilastosta (EU-SILC). (Kuvio 9.)

Kuvio 9. Kotitaloudet (%) asumiskustannusten tulo-osuuksien mukaisissa ryhmissä vuosina 2002–2015, nettomääräiset asumiskustannukset



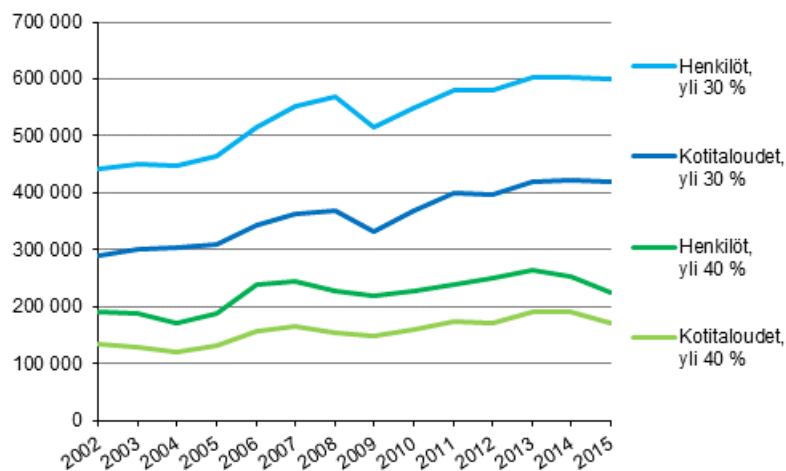
Suurten asumiskustannusten rasittamien kotitalouksien määrän kasvu taittui vuonna 2015. Osuus oli 0,7 prosenttiyksikköä pienempi kuin edeltävänä vuonna, ja vain vähän suurempi (0,3 %-yksikköä) kuin vuonna 2010, jonka jälkeen asumiskustannusrasitteisten kotitalouksien määrä alkoi kasvaa. Niiden kotitalouksien määrä, jotka käyttivät asumiseen yli 30 prosenttia tuloistaan, pysyi edeltävään vuoteen verrattuna samana, eli 15,9 prosentissa kaikista kotitalouksista. Näissä kotitalouksissa asui 11,1 prosenttia henkilöistä.

Sekä kotitalouksien, joiden asumiskustannukset olivat suuret, että niihin kuuluvien henkilöiden lukumäärät kääntyivät kasvuun viime vuosikymmenen jälkipuoliskolla molemmilla raja-arvoilla (asumiskustannusten tulo-osuus yli 30 % tai 40 %). Asumiskustannusten osuus käytettävistä olevista rahatuloista pois lukien asumistuet oli vielä vuonna 2005 yli 40 prosenttia 5,4 prosentilla kotitalouksista ja yli 30 prosenttia 12,7 prosentilla kotitalouksista. Kotitaloudet, joilla asumiskustannukset ovat viidenneksen tai alle käytettävistä olevista rahatuloista, ovat vastaavasti vähentyneet. Näiden kotitalouksien osuus oli vuonna 2005 noin 70 prosenttia ja vuonna 2015 vajaat 66 prosenttia.

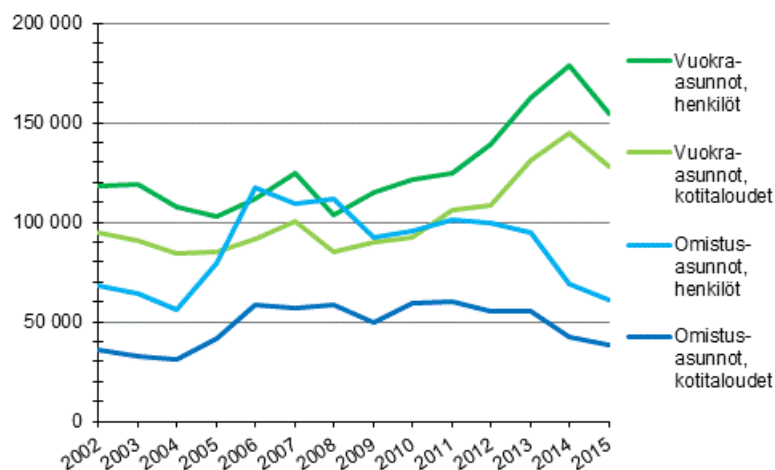
Asumiskustannusrasitteisiin kotitalouksiin kuuluvien henkilöiden määrä alkoi vähetä lievästi jo vuonna 2014, mikä johtui omistusasunnoissa asuvan kotitalousväestön kehityksestä. Vuonna 2015 henkilömäärä oli edelleen 12 prosenttia pienempi kuin edeltävänä vuonna. Asumiskustannusrasitteisten kotitalouksien määrä väheni vuoden viiveellä, vähennystä oli vajaat 10 prosenttia. Vuosia 2008 ja 2009 lukuun ottamatta asumiskustannusrasitteisten kotitalouksien määrä oli kasvanut yhtäjaksoisesti 2000-vuosikymmenen puolivälistä. (Kuvio 10.)

Asumiskustannusrasitteisuuden väheneminen vuonna 2015 koskee nimen omaan vuokra-asunnoissa asuvia kotitalouksia ja niihin kuuluvia henkilöitä. Vuokralla asuvista kotitalouksista asumiskustannusrasitteisia oli 14,6 prosenttia vuonna 2015. Osuus oli edeltävään vuoteen verrattuna 2,6 prosenttiyksikköä pienempi. Vuokralla asuvien, asumiskustannusrasitteisten kotitalouksien henkilöosuus oli 10,8 prosenttia, mikä oli 2,2 prosenttiyksikköä vähemmän kuin edeltävänä vuonna. (Kuvio 11; Tietokantataulukko 6a.)

Kuvio 10. Kotitaloudet ja henkilöt, joilla asumiskustannusten tulo-osuus on yli 30 % tai 40 %, vuosina 2002–2015, nettomääräiset asumiskustannukset



Kuvio 11. Kotitaloudet ja henkilöt, joilla asumiskustannusten tulo-osuus on yli 40 %, asunnon hallintasuhteen mukaan vuosina 2002–2015

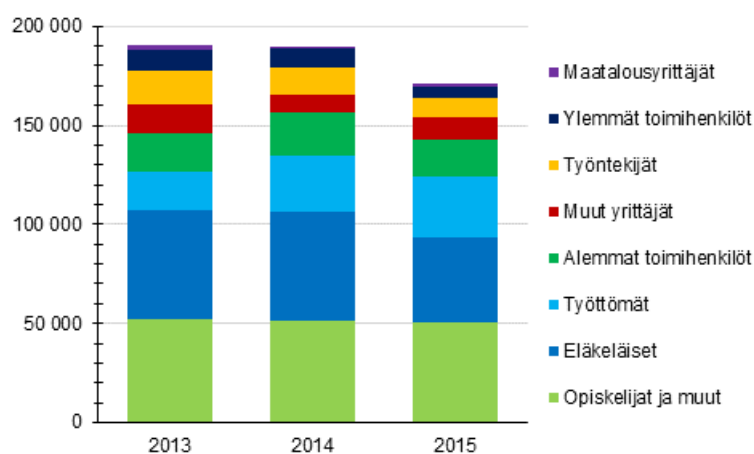


Suuret asumiskustannukset (nettomääräisinä yli 40 % käytettävissä olevista rahatuloista) rasittivat tulojen mukaan keskimääräistä useammin kahteen alimpaan tulokymmenenryhmään kuuluvia kotitalouksia, pienituloisia, vuokra-asunnossa asuvia, Helsinki-Uudenmaan suuralueen, yhden henkilön, työttömien, opiskelijoiden ja muiden ammatissa toimimattomien kotitalouksia. Pienituloisimmasta tulokymmenenryhmästä 24,6 prosenttia ja toiseksi pienimmästä tulokymmenenryhmästä 8,6 prosenttia kotitalouksista oli asumiskustannusrasitteisia vuonna 2015. Tilastomääritelmän mukaan pienituloisista kotitalouksista 22,3 prosenttia oli asumiskustannusrasitteisia. Suuret asumiskustannukset rasittivat asuinalueesta (suuralue) riippumatta vuokralla asuvia kotitalouksia, kuitenkin yleisimmin Helsinki-Uudellamaalla. Suuralueen vuokra-asuntokotitalouksista vajaalla 16 prosentilla siten, että pääkaupunkiseudulla 14,3 prosentilla ja muualla Helsinki-Uudenmaan suuralueella 22,8 prosentilla asumiskustannusten tulo-osuus ylitti 40 prosenttia. Yksinhuoltajista yhtä usealla (6,5 % kotitalouksista) kuin kotitalouksilla keskimäärin asumiskustannusten tulo-osuus oli yli 40 prosenttia, vaikka tulo-osuuden mediaani oli ryhmässä verraten korkea. Sen sijaan yhden henkilön kotitalouksista yhteensä 12,3 prosentilla, alle 35-vuotiailla 27,0 prosentilla, 35–64-vuotiailla ja 65 vuotta täyttäneillä noin 8–9 prosentilla asumiskustannukset olivat tuloihin suhteutettuna näin suuret. Ammatissa toimimattomista 32,4 prosenttia opiskelijoiden ja muiden ammatissa toimimattomien (pl. eläkeläiset) ja 17,7 prosenttia työttömien kotitalouksista oli asumiskustannusrasitteisia (tulo-osuus yli 40 %). (Tietokantataulukot 6a ja 6b; Liitetaulukot 3–5.)

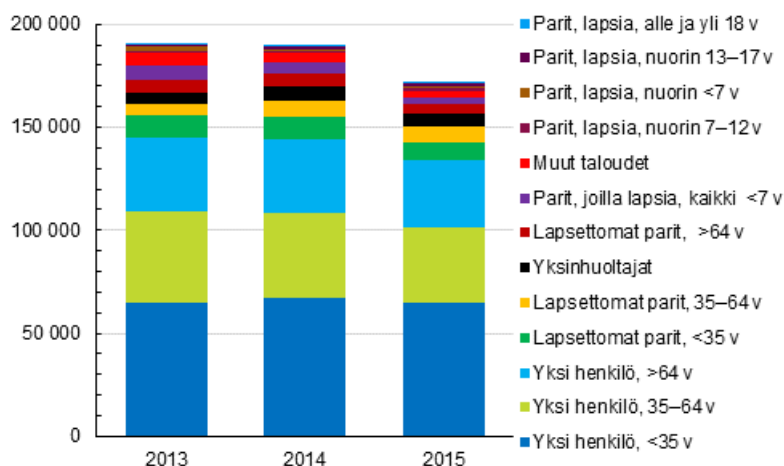
Kuvioissa 12–13 on esitetty asumiskustannusrasitteisten kotitalouksien jakautuminen tilaston luokittelutiedoista viitehenkilön sosioekonomisen aseman ja kotitalouden elinvaiheen mukaan. Ammatissa toimimattomien viitehenkilöiden kotitaloudet yhteensä muodostivat 72,6 prosenttia siten, että eläkkeellä olevia oli 24,9 prosenttia, työttömiä 18,3 prosenttia ja opiskelijoita ja muita ammatissa toimimattomia 29,4 prosenttia asumiskustannusrasitteisista kotitalouksista vuonna 2015. Yhden henkilön kotitaloudet muodostivat 78,4 prosenttia asumiskustannusrasitteisista kotitalouksista vuonna 2015.

Henkilön iän mukaan suurten asumiskustannusten kotitalouksiin kuuluvista henkilöistä vajaat 41 prosenttia oli 18–34-vuotiaita vuonna 2015 (kuvio 14). Sukupuolten väliset erot ovat pieniä. Ne ovat seurausta väestörakente-eroista ja yhden henkilön kotitalouksien muodostumisesta. 18–34-vuotiaiden ryhmässä naisista noin 16 prosenttia ja miehistä lähes 19 prosenttia oli asumiskustannusrasitteisia.

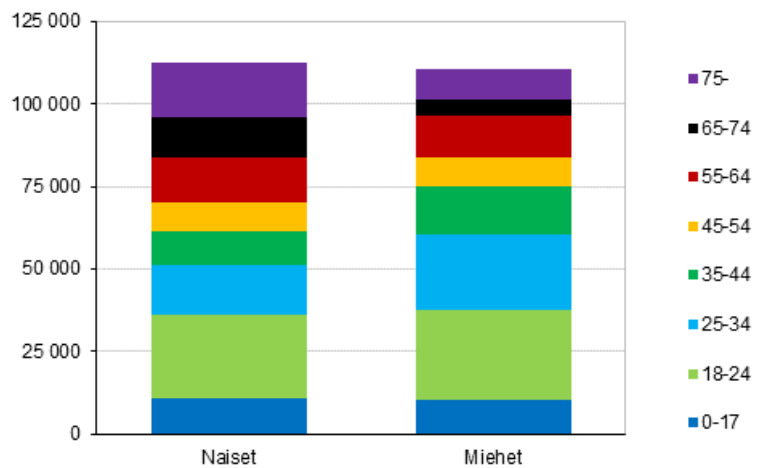
Kuvio 12. Kotitaloudet, joilla asumiskustannusten tulo-osuus on yli 40 %, viitehenkilön sosioekonomisen aseman mukaan vuosina 2013–2015



Kuvio 13. Kotitaloudet, joilla asumiskustannusten tulo-osuus on yli 40 %, kotitalouden elinvaiheen mukaan vuosina 2013–2015



Kuvio 14. Henkilöt, joiden kotitalouksissa asumiskustannusten tulo-osuus on yli 40 %, sukupuolen ja iän mukaan vuonna 2015



Liitetaulukot

Liitetaulukko 1. Asunnon hallintasuhde tulokymmenysryhmän mukaan vuonna 2015

Tulokymmenys	Kotitalouksia (lkm)		Asunnon hallintasuhde					
	Otoksessa	Perusjoukossa, 1 000	Omistusasunto	-Velaton omistusasunto	-Velkainen omistusasunto	Vuokra-asunto	Muu	Yhteensä
I pienituloisin (10 %)	1 054	369,4	34,4	27,3	7,0	63,5	2,1	100,0
II	845	313,8	43,0	31,0	12,0	54,8	2,2	100,0
III	879	280,0	54,1	35,3	18,7	41,7	4,3	100,0
IV	949	262,8	63,5	38,6	25,0	34,8	1,6	100,0
V	985	246,1	74,4	33,8	40,6	23,3	2,3	100,0
VI	1 000	232,8	70,0	30,3	39,7	26,9	3,1	100,0
VII	1 053	228,0	79,3	32,2	47,2	18,7	2,0	100,0
VIII	1 082	238,7	77,2	30,9	46,3	20,5	2,3	100,0
IX	1 224	238,7	83,8	33,1	50,7	14,1	2,1	100,0
X suurituloisin (10 %)	1 549	245,2	91,5	38,6	53,0	7,2	1,3	100,0
Kaikki kotitaloudet	10 620	2 655,5	64,6	32,9	31,7	33,1	2,3	100,0

Tulokymmenysryhmät on muodostettu henkilöiden kesken kotitalouden kulutusyksikköä kohti laskettujen käytettävissä olevien rahatulojen mukaan.

Liitetaulukko 2. Asunnon hallintasuhde kotitalouden elinvaiheen mukaan vuonna 2015

Kotitalouden elinvaihe	Kotitalouksia (lkm)		Asunnon hallintasuhde (%)					
	Otoksessa	Perusjoukossa, 1 000	Omistusasunto	-Velaton omistusasunto	-Velkainen omistusasunto	Vuokra-asunto	Muu	Yhteensä
Yhden hengen taloudet	2 476	1 096,6	49,5	32,5	17,0	47,3	3,2	100,0
- Yhden hengen talous, ikä alle 35 v	634	240,3	17,0	2,7	14,3	79,9	3,1	100,0
- Yhden hengen talous, ikä 35-64 v	1 042	426,0	51,3	24,1	27,2	45,4	3,3	100,0
- Yhden hengen talous, ikä yli 64 v	800	430,3	65,9	57,4	8,5	30,9	3,2	100,0
Lapsettomat parit	4 068	814,2	75,0	45,6	29,4	23,5	1,5	100,0
- Lapsettomat parit, ikä alle 35 v	522	173,0	30,0	0,8	29,2	68,4	1,6	100,0
- Lapsettomat parit, ikä 35-64 v	2 047	340,5	84,5	42,8	41,8	14,3	1,1	100,0
- Lapsettomat parit, ikä yli 64 v	1 499	300,7	90,1	74,6	15,5	8,1	1,7	100,0
Parit, joilla lapsia	2 778	487,7	81,0	14,0	67,0	17,1	1,9	100,0
- Parit, joilla lapsia, kaikki alle 7 v	777	166,8	71,5	4,6	67,0	26,4	2,1	100,0
- Parit, joilla lapsia, nuorin alle 7 v	535	88,7	87,6	7,9	79,7	11,1	1,4	100,0
- Parit, joilla lapsia, nuorin 7-12 v	625	113,7	83,2	16,5	66,8	14,4	2,4	100,0
- Parit, joilla lapsia, nuorin 13-17 v	382	60,7	82,7	30,2	52,5	15,7	1,6	100,0
- Parit, joilla lapsia, sekä alle että yli 18 v	459	57,8	92,2	29,1	63,2	6,4	1,3	100,0
Yksinhuoltajataloudet	307	92,9	42,2	6,3	36,0	54,5	3,2	100,0
Muut taloudet	991	164,1	77,7	43,4	34,3	20,5	1,8	100,0
Kaikki kotitaloudet	10 620	2 655,5	64,6	32,9	31,7	33,1	2,3	100,0

Liitetaulukko 3. Kotitalouksien asumiskustannus- ja asumismenoindikaattoreita asunnon hallintasuhteen ja suuralueen mukaan vuonna 2015

Asunnon hallintasuhte	Suuralue	Kotitalouksia		Kotitalouden keski-koko	Asuin-pinta-ala	Käytettävissä oleva rahatulo kulutusyksikköä kohti				Asumis-kustan-nusten tulo-osuus	Asumis-menojen tulo-osuus	Asumis-kustan-nusten tulo-osuus yli 40 % ¹⁾
		Otos	Perus-joukko				Pl. asumis-kustan-nukset		Pl. asumis-kustan-nukset			
		Lkm	Lkm, 1 000	Lkm, keski-arvo	m2, keski-arvo	€, keski-arvo	€, keski-arvo	€, mediaani	€, mediaani	%, mediaani	%, mediaani	%
Omistus-asunto	Helsinki-Uusimaa	1 941	449,2	2,2	102,1	34 137	30 372	30 306	26 684	10,7	20,1	2,2
	- Pääkaupunkiseutu	1 194	285,3	2,2	92,2	36 870	33 047	32 776	29 123	10,2	20,2	1,7
	- Muu	747	163,9	2,3	119,2	29 377	25 715	27 463	23 599	11,3	20,0	3,1
	Etelä-Suomi	1 789	388,1	2,2	109,2	26 672	23 424	23 755	20 904	11,1	18,7	2,8
	Länsi-Suomi	2 157	441,5	2,3	112,0	26 790	23 724	24 572	21 325	10,7	17,9	2,1
	Pohjois- ja Itä-Suomi	2 049	429,7	2,3	109,9	25 395	22 516	23 006	20 196	10,7	17,6	1,9
	Ahvenanmaa	101	7,5	2,7	139,9	31 888	28 559	30 232	26 603	8,6	16,9	1,1
	Koko maa	8 037	1 715,9	2,3	108,4	28 360	25 115	25 260	22 112	10,8	18,5	2,2
Vuokra-asunto	Helsinki-Uusimaa	768	289,0	1,7	54,0	22 321	15 477	19 848	13 211	27,0	27,0	15,9
	- Pääkaupunkiseutu	613	233,7	1,7	52,9	23 044	16 044	20 509	13 883	26,7	26,7	14,3
	- Muu	155	55,3	1,6	58,5	19 265	13 080	17 272	10 209	28,2	28,2	22,8
	Etelä-Suomi	463	179,0	1,6	55,5	18 292	12 636	16 262	10 471	26,5	26,5	15,2
	Länsi-Suomi	599	215,3	1,6	56,7	17 264	11 788	15 798	9 985	25,3	25,3	12,7
	Pohjois- ja Itä-Suomi	541	190,2	1,6	56,6	17 373	11 981	15 935	10 854	25,9	25,9	14,5
	Ahvenanmaa	28	4,2	1,6	71,4	21 640	15 824	20 027	14 891	23,1	23,1	6,8
	Koko maa	2 399	877,7	1,6	55,6	19 183	13 237	16 989	11 080	26,2	26,2	14,6
Kaikki kotitaloudet	Helsinki-Uusimaa	2 802	766,6	2,0	82,8	29 406	24 336	25 972	21 140	15,8	23,3	7,7
	- Pääkaupunkiseutu	1 884	542,5	2,0	74,4	30 497	25 136	26 386	21 413	16,7	23,7	7,5
	- Muu	918	224,1	2,1	103,2	26 767	22 400	24 696	20 653	14,0	22,4	8,2
	Etelä-Suomi	2 293	582,9	2,0	91,2	23 926	19 854	21 431	17 540	15,0	22,1	6,6
	Länsi-Suomi	2 786	666,8	2,0	93,4	23 614	19 734	20 921	17 610	14,1	20,7	5,7
	Pohjois- ja Itä-Suomi	2 606	625,6	2,1	93,1	22 913	19 254	20 833	17 431	13,5	20,1	5,7
	Ahvenanmaa	133	13,6	2,1	103,6	26 911	22 616	24 621	20 581	15,3	20,6	2,7
	Koko maa	10 620	2 655,5	2,0	89,9	25 206	20 991	22 288	18 429	14,6	21,6	6,5

1) Kotitalouden varsinaisen asunnon kiinteistövero on luettu käytettävissä olevien rahatulojen sijaan asumiskustannuksiin asumiskustannusten ja -menojen tulo-osuuksissa.

Liitetaulukko 4. Kotitalouksien asumiskustannus- ja asumismenoindikaattoreita kotitalouden elinvaiheen mukaan vuonna 2015

Kotitalouden elinvaihe	Kotitalouksia		Koti- talouden keski- koko	Asuin- pinta- ala	Käytettävissä oleva rahatulo kulutusyksikköä kohti				Asumis- kustan- nusten tulo- osuus	Asumis- menojen tulo- osuus	Asumis- kustan- nusten tulo- osuus yli 40% ¹⁾
	Otos	Perus- joukko			Pl. asumis- kustan- nukset		Pl. asumis- kustan- nukset				
	Lkm	Lkm, 1 000	Lkm, keski- arvo	m2, keski- arvo	€, keski- arvo	€, keski- arvo	€, medi- aani	€, medi- aani	%, mediaani	%, mediaani	%
Yhden hengen taloudet	2 476	1 096,6	1,0	62,7	20 410	15 472	17 668	12 639	21,5	26,1	12,3
- Yhden hengen talous, ikä alle 35 v	634	240,3	1,0	43,6	16 702	11 374	15 039	9 714	28,0	31,4	27,0
- Yhden hengen talous, ikä 35–64 v	1 042	426,0	1,0	65,3	23 886	18 640	21 681	16 251	19,9	26,5	8,6
- Yhden hengen talous, ikä yli 64 v	800	430,3	1,0	70,8	19 038	14 625	16 726	12 089	20,1	23,6	7,7
Lapsettomat parit	4 068	814,2	2,0	98,3	30 350	26 539	27 024	23 442	11,0	16,0	2,5
- Lapsettomat parit, ikä alle 35 v	522	173,0	2,0	65,3	26 068	20 976	25 232	19 974	18,2	21,7	4,9
- Lapsettomat parit, ikä 35–64 v	2 047	340,5	2,0	107,6	35 925	32 133	32 565	28 951	9,3	15,9	2,3
- Lapsettomat parit, ikä yli 64 v	1 499	300,7	2,0	106,7	26 499	23 403	22 924	20 089	10,6	12,5	1,4
Parit, joilla lapsia	2 778	487,7	4,0	126,2	27 804	24 388	25 505	22 376	10,5	21,6	1,5
- Parit, joilla lapsia, kaikki alle 7 v	777	166,8	3,5	104,3	26 523	22 580	25 326	21 707	12,9	24,3	2,2
- Parit, joilla lapsia, nuorin alle 7 v	535	88,7	5,0	138,0	26 332	23 261	23 688	20 707	10,5	22,0	1,3
- Parit, joilla lapsia, nuorin 7–12 v	625	113,7	4,0	131,2	29 190	25 776	26 697	23 431	10,0	21,0	1,1
- Parit, joilla lapsia, nuorin 13–17 v	382	60,7	3,4	128,4	31 028	27 779	26 976	24 218	9,3	18,5	1,8
- Parit, joilla lapsia, sekä alle että yli 18 v	459	57,8	4,9	158,9	27 648	25 049	25 207	22 327	8,1	15,4	0,3
Yksinhuoltajataloudet	307	92,9	2,7	87,2	19 631	14 464	18 390	12 571	19,1	25,2	6,5
Muut taloudet	991	164,1	2,8	122,6	27 175	23 934	25 383	21 981	10,4	14,8	1,8
Kaikki kotitaloudet	10 620	2 655,5	2,0	89,9	25 206	20 991	22 288	18 429	14,6	21,6	6,5

1) Kotitalouden varsinaisen asunnon kiinteistövero on luettu käytettävissä olevien rahatulujen sijaan asumiskustannuksiin asumiskustannusten ja -menojen tulo-osuuksissa.

Liitetaulukko 5. Kotitalouksien asumiskustannus- ja asumismenoindikaattoreita kotitalouden viitehenkilön sosioekonomisen aseman mukaan vuonna 2015

Sosioekonominen asema	Kotitalouksia		Kotitalouden keski-koko	Asuin-pinta-ala	Käytettävissä oleva rahatulo kulutusyksikköä kohti				Asumis-kustan-nusten tulo-osuus	Asumis-menojen tulo-osuus	Asumis-kustan-nusten tulo-osuus yli 40 % ¹⁾
	Otos	Perus-joukko				Pl. asumis-kustan-nukset		Pl. asumis-kustan-nukset			
	Lkm	Lkm, 1 000	Lkm, keski-arvo	m2, keski-arvo	€, keski-arvo	€, keski-arvo	€, mediaani	€, mediaani	%, mediaani	%, mediaani	%
<i>Ammatissa toimivat</i>	6 796	1 431,2	2,5	101,2	30 379	26 157	27 348	23 341	12,0	21,9	3,3
Ylemmät toimihenkilöt	2 038	420,2	2,7	109,2	37 317	32 903	33 961	29 672	9,9	21,5	1,5
Alemmat toimihenkilöt	1 687	433,9	2,3	90,8	26 856	22 478	25 717	21 578	13,6	22,8	4,2
Työntekijät	1 484	398,5	2,4	89,8	25 159	21 219	24 205	19 974	13,4	21,8	2,4
Maatalousyrittäjät	458	33,1	3,1	162,0	25 139	22 592	23 907	20 804	9,3	11,1	5,2
Muut yrittäjät	1 129	145,5	2,6	126,4	36 336	31 987	28 893	24 958	11,5	21,8	7,6
<i>Ammatissa toimimattomat</i>	3 824	1 224,3	1,5	76,6	19 159	14 950	16 911	12 500	18,2	21,3	10,2
Eläkeläiset	2 835	892,1	1,4	84,5	21 354	17 446	18 744	15 152	15,7	18,9	4,8
- Ylemmät toimihenkilöt	558	127,9	1,6	110,8	31 318	27 205	29 017	24 705	11,9	14,9	2,3
- Alemmat toimihenkilöt	806	286,6	1,4	77,6	20 612	16 574	19 192	15 345	16,4	20,3	5,4
- Työntekijät	939	321,4	1,4	75,9	18 859	15 017	17 534	13 767	17,3	20,2	4,9
- Maatalous-yrittäjät	240	62,2	1,5	96,6	16 214	13 494	15 006	11 623	14,6	15,1	3,4
- Muut yrittäjät	236	67,7	1,5	100,3	24 668	20 514	17 896	15 074	15,7	17,5	6,9
- Muut eläkeläiset	56	26,3	1,3	68,8	15 096	10 622	13 984	8 637	20,2	20,2	7,0
Työttömät	518	176,6	1,6	60,9	14 247	9 102	13 302	7 751	25,2	26,9	17,7
Opiskelijat ja muut	471	155,5	1,6	48,7	12 151	7 279	11 865	6 791	29,2	30,4	32,4
Kaikki kotitaloudet	10 620	2 655,5	2,0	89,9	25 206	20 991	22 288	18 429	14,6	21,6	6,5

1) Kotitalouden varsinaisen asunnon kiinteistövero on luettu käytettävissä olevien rahatuloiden sijaan asumiskustannuksiin asumiskustannusten ja -menojen tulo-osuuksissa.

Laatuseloste: tulonjakotilasto

1 Tilastotietojen relevanssi

Tulonjakotilasto on vuosittain laadittava otospohjainen tilasto, joka kuvaa kotitalouksien ja ammatissa toimivien henkilöiden tulojen määrää ja muutosta, tulojen rakennetta sekä niiden jakautumista Suomessa. Kotitalouksien tulokehitystä seurataan pitkinä aikasarjoina. Tulonjakotilaston aikasarjatiedot muodostetaan takautuvasti vertailukelpoisiksi. Ensimmäinen varsinainen tulonjakotilasto laadittiin vuonna 1977.

Tulonjakotilaston tietosisältö perustuu kansainvälisiin tulonjakotilaston suosituksiin¹⁾. Tietoina ovat kotitalouksien bruttotulot eli palkka-, yrittäjä- ja omaisuustulot ja saadut tulonsiirrot, sekä maksetut tulonsiirrot. Näiden tulokomponenttien perusteella muodostuu käytettävissä olevat rahatulot, joka on tulonjakotilaston ensisijaisin tulokäsite vuodesta 2011 alkaen. Tieto vastaa EU:n tulo ja elinolotilastossa (EU-SILC) sekä OECD:n tulonjakotietokannassa käytettäviä tulokäsitteitä (ks. 6 Tilastojen vertailukelpoisuus).

Tilastokeskus julkaisee tietoja kotitalouksien toimeentulosta, tuloeroista ja pienituloisuudesta väestöryhmittäin internet-sivuillaan. Tietoja tilastoidaan muun muassa kotitalouksien tulotason, sosioekonomisen aseman, elinvaiheen ja asuinalueen mukaan.

Tulonjakotilastossa on myös tietoa veloista, asumisesta, asumismenoista, päivähoitomaksuista, muista kotitalouksien toimeentuloon vaikuttavista tekijöistä ja toimeentulon riittävydestä. Tilastokeskus ja Euroopan yhteisön tilastovirasto EUROSTAT julkaisevat tietoja eri yhteyksissä säännöllisesti verkkosivuillaan.

Tulonjakotilastossa perusaineistosta laaditaan vuosittain palveluaineisto, jota luovutetaan tutkimustarkoituksiin. Tulonjaon palveluaineistoa käytetään julkishallinnossa, yliopistoissa ja tutkimuslaitoksissa tulonjaon ja sosiaaliturvaetuksien tutkimukseen ja kehittämiseen. Palveluaineiston tutkimuskäytön erityisenä muotona on mikrosimulointi. Tulonjakotilaston palveluaineiston lisäksi sen perusaineistosta laaditaan erillisestä pyynnöstä erityisselvityksiä ja toimeksiantoja.

Tulonjakotilaston aineisto on yleisesti käytetty tutkimusaineisto kansainvälisessä vertailevassa tutkimuksessa. Tulonjakotilaston tietojen keruun yhteydessä kerätään tietoja Eurostatin EU:n tulo- ja elinolotilastoa EU-SILCiä varten (EU:n parlamentin ja neuvoston asetus 1177/2003). Tämän aineiston tutkimuskäyttö on Eurostatin kautta vilkasta. Tulonjakotilaston aineistoa toimitetaan määrävuosin Luxemburg Income Study'n (LIS) kansainväliseen tietokantaan, joka on maailmanlaajuisessa tutkimuskäytössä. Aineistoa toimitetaan säännöllisesti myös OECD:lle ja kansainväliseen EUROMOD-mikrosimulointitutkimukseen.

2 Tilastotutkimuksen menetelmäkuvaus

Tilasto perustuu vuosittain kerättävään otosaineistoon. Perustiedot kerätään yhdistämällä kotitalouksilta haastatteleamalla kerättyjä tietoja ja rekisteritietoja. Pääosa kotitalouksien luokittelutiedoista sekä ne tulotiedot, joita ei ole saatu rekistereistä, on kerätty haastatteleamalla.

Haastattelut

Haastatteluista vastaa Tilastokeskuksen haastatteluorganisaatio. Haastattelut tehdään tietokoneavusteisesti Blaise-lomakeohjelmiston avulla valtaosin puhelinhaastatteluina. Kielenä käytetään haastateltavan valinnan mukaan joko suomea, ruotsia tai englantia (tilastovuodesta 2014 lähtien). Haastattelun keskimääräinen kesto oli noin 30 minuuttia vuoden 2015 tutkimuksessa.

1) OECD (2013) OECD Framework for Statistics on the Distribution of Household Income, Consumption and Wealth. OECD Publishing; UNECE (2011) Canberra Group Handbook on Household Income Statistics, Second Edition 2011.

Rekisterit

Suuri osa tutkimuksen tiedoista saadaan hallinnollisista rekistereistä ja tilastorekistereistä. Tulonjakotilaston rekisterilähteitä ovat:

- Väestörekisterikeskuksen väestötietojärjestelmä ja Tilastokeskuksen Suomen väestöä koskeva tietokanta
- Verohallituksen verotietokanta
- Kansaneläkelaitoksen eläkevakuutus-, sairausvakuutuskorvaus- ja kuntoutusrekisteri, elatustukirekisteri, opintotukirekisteri sekä asumistukirekisteri
- Terveyden ja hyvinvoinnin laitoksen toimeentulotukirekisteri
- Eläketurvakeskuksen eläketapahtumarekisteri
- Tilastokeskuksen tutkintorekisteri
- Valtiokonttorin sotilasvammakorvausjärjestelmän tietokanta
- Koulutusrahaston tiedostot
- Maa- ja metsätalousministeriön tietopalvelukeskuksen maatilarekisteri
- Tilastokeskuksen yritysrekisteri
- Finanssivalvonnan (FIVA) tiedot (ansiosidonnaiset työttömyyspäivärahat)

Perusjoukko

Tilaston kohdeperusjoukon muodostavat Suomessa tilastovuoden lopussa (31.12.2015) vakinaisesti asuvat yksityiskotitaloudet eli ns. kotitalousväestö. Tutkimuksen ulkopuolelle jäävät

- osoitteettomat
- laitospöytä (esimerkiksi pitkäaikaisesti vanhainkodeissa, hoitolaitoksissa, vankiloissa tai sairaaloissa asuvat)
- pysyvästi ulkomailla asuvat, ja myös yli vuoden tilapäisesti ulkomailla oleskelevat, jos heidän Suomessa asuva kotitaloutensa katsoo, että henkilö ei viitevuonna kuulunut kyseiseen kotitalouteen
- turvapaikanhakijat ja tilapäisesti Suomessa asuvat.

Varusmiehet luetaan tilaston perusjoukkoon kuuluviksi. Kuhunkin kotitalouteen kuuluvat henkilöt määritellään haastattelun perusteella tilastovuoden lopun tilanteen mukaan.

Otanta-asetelma

Tulonjakotilasto perustuu kiertävään paneeliotokseen. Kotitalous osallistuu tutkimukseen neljänä peräkkäisenä vuotena, eli tilastovuoden aineisto koostuu 1.–4. tutkimuskertaa otoksessa mukana olevista kotitalouksista (taulukko 2). Vuoteen 2008 saakka tulonjakotilaston otos sisälsi kaksi paneelia, eli ensimmäistä ja toista tutkimuskertaa mukana olevat kotitaloudet. Siirryttyessä kahdesta neljään tutkimuskertaan pienennettiin lähtöotosta siten, että ensimmäiselle tutkimuskerralle on valittu vuoden 2009 tilastosta alkaen 5 000 kotitaloutta aikaisemman 7 500:n sijaan.

Tulonjakotilaston otanta-asetelma on kaksivaiheinen otanta. Ensimmäisessä vaiheessa muodostetaan ns. master-otos poimimalla systemaattisella otannalla 50 000 16 vuotta täyttäneitä kohdehenkilöä Tilastokeskuksen väestöä koskevasta tietokannasta²⁾ (tilastovuonna 2015 master-otoksen koko oli poikkeuksellisesti 100 000). Otokseen poimittujen kohdehenkilöiden asuntokunnat muodostetaan yhdistämällä kohdehenkilön kanssa samassa asunnossa vakituisesti asuvat henkilöt asuinpaikkatunnuksen avulla.

Toisessa vaiheessa master-otoksesta poimitaan varsinainen tulonjakotilaston otos, 5 000 asuntokuntakotitaloutta. Muutoksen taustalla oli tarve tehostaa pienituloisuusindikaattorien, esimerkiksi pienituloisuusasteen, estimointia. Kotitalouden todennäköisyys sisältyä otokseen riippuu osituskriteerien ohella 16 vuotta täyttäneiden jäsenten lukumäärästä. Ositteet muodostetaan tilastovuotta edeltävän vuoden verotietojen perusteella. Ositteiden muodostamisessa käytetään tietoja asuntokuntakotitalouden valtionveronalaisista tuloista ja kotitalouden jäsenten sosioekonomisista ryhmistä³⁾.

2) Vuodesta 2003 lähtien ikäraja on ollut 16 vuotta aikaisemman 15 vuoden sijaan. Tähän päädyttiin sovitettaessa kansallisen tulonjakotilaston ja Euroopan yhteisön tilastoviraston Eurostatin EU:n tulo- ja elinolotilaston (EU-SILC) edellyttämiä toteuttamiskäytäntöjä.

3) Vuodesta 2003 lähtien ositteet on määritelty kohdehenkilön sosioekonomisen ryhmän ja tuloluokan mukaan, kun aiemmin luokittelu tehtiin kohdehenkilön mukaan. Ositeluokittelun muutos perustuu testeihin, joissa kotitalouteen perustuvan luokittelun todettiin olevan estimoinnin kannalta tehokkaamman kuin henkilöön perustuvan.

Verorekisterin tietojen perusteella muodostetut sosioekonomiset ryhmät ovat palkansaajat, maatalousyrittäjät, muut yrittäjät, eläkeläiset ja muut. Ositekohtaisten otoskokojen määrittelyssä eli otoksen kiintiöinnissä on otettu huomioon tulonjakotutkimuksen erityistarpeet. Yrittäjillä ja suurituloisilla on muita suurempi todennäköisyys sisältyä otokseen. Otoksen kiintiöintiä muutettiin vuodesta 2007 alkaen kasvattamalla pienituloisten ja eläkeläisten lukumäärää.

Tulonjakotilaston siirryttyä neljän paneelin kiertävään otokseen vuonna 2009 on 2.–4. tutkimuskerralle poimittu 16-vuotiaiden kohdehenkilöiden lisäotokset vuosittain. Vuonna 2009 poimittiin lisäksi poikkeuksellisesti 17-vuotiaiden kohdehenkilöiden lisäotokset tutkimuksen 3.–4. tutkimuskerralle ja 18-vuotiaiden kohdehenkilöiden lisäotos 4. tutkimuskerralle. Tutkimuskerrasta riippuen lisäotokseen poimitut kohdehenkilöt osallistuvat tutkimukseen 1–3 tutkimuskertaa. Lisäotoksilla varmistetaan tilaston edustavuus kotitalousväestön ikäjakauman suhteen.

Painokertoimet

Hyväksytysti osallistuneet kotitaloudet ja henkilöt saavat painokertoimen, jolla niiden tiedot korotetaan edustamaan perusjoukon tietoja. Kotitalouksille muodostetaan aluksi asetelmapainot käyttäen hyväksi kotitalouden sisällysmetodennäköisyyttä. Tämän jälkeen hyväksytyn otoksen asetelmapainoille tehdään vastauskatokorjaus kertomalla ne ositteittain hyväksytysti vastanneiden kotitalouksien osuuden käänteisluvulla. Nämä otostason tietojen perusteella vastauskatokorjatut painot kalibroidaan CALMAR-makrolla vastaamaan perusjoukon keskeisiä tunnettuja jakaumia. Menettelyllä pyritään pienentämään kadon valikoivuuden aiheuttamaa harhaa ja tuottamaan mahdollisimman tarkkoja estimaatteja tärkeimmille tulomuuttujille. Vuoden 2015 aineiston painojen kalibroinnissa käytettiin seuraavia tietoja:

- alue (maakuntajako, jossa Helsinki ja muu pääkaupunkiseutu erikseen; tilastollinen kuntaryhmitys)
- asuntokunnan koko
- jäsenten ikä- ja sukupuoliryhmät
- keskeisten tuloerien kokonaissummat: palkka-, yrittäjä- ja omaisuustulot, työttömyyspäivärahat (peruspäiväraha ja työmarkkinatuki, ansiosidonnainen osuus), eläkkeet, asuntolainojen korot; tulonsaajien lukumäärät (ansiosidonnainen työttömyyspäiväraha, palkkatulot, eläketulot).

3 Tietojen oikeellisuus ja tarkkuus

Taulukossa 1 on esitetty tietoja vuoden 2015 tulonjakotilaston ensimmäisen tutkimuskerran otoksesta ja kadosta ositteittain. Ositteessa oleva numero kuvaa tuloluokkaa, esimerkiksi palkansaajat on jaettu valtionveronalaisten tulojen mukaan neljään luokkaan (1=pienituloisin, 4=suurituloisin luokka).

Taulukko 1. Vuoden 2015 tulonjakotilaston I tutkimuskerran otoksen jakautuminen ositteittain

Osite	Master-otoksen koko	Brutto-otos	Poimintasuhde, %	Hyväksytyt kotitalouksia	Kato	Ylipeitto
Palkansaajat 1	20 979	820	3,9	471	338	11
Palkansaajat 2	16 979	650	3,8	387	259	4
Palkansaajat 3	14 659	567	3,8	351	207	9
Palkansaajat 4	7 159	500	6,9	333	159	8
Yrittäjät 1	3 306	400	12,0	254	141	5
Yrittäjät 2	1 567	300	19,1	191	108	1
Maanviljelijät 1	1 359	200	14,7	145	53	2
Maanviljelijät 2	1 194	183	15,3	145	35	3
Eläkeläiset 1	15 437	500	3,2	303	160	37
Eläkeläiset 2	10 973	400	3,6	298	87	15
Muut 1	5 630	346	6,1	168	171	7
Muut 2	894	134	14,9	83	50	1
Yhteensä	100 136	5 000	4,9	3 129	1 768	103

Koko otoksen koosta, vastanneista, kadosta ja ylipeitosta on esitetty tietoja taulukossa 2. Vuonna 2015 otoskoko oli yhteensä 13 430 kotitaloutta, joista osa paljastui haastateltaessa kohdeperusjoukkoon kuulumattomiksi. Tällaisia ylipeittotapauksia ovat esimerkiksi kotitaloudet, joiden kohdehenkilö on muuttanut pysyvästi ulkomaille tai laitokseen tai kuollut. Ylipeiton poistamisen jälkeen netto-otokseen jäi 13 239 taloutta.

Ensimmäistä kertaa tutkimukseen osallistuvilla vastauskato oli 36,1 prosenttia. Toista kertaa tutkimukseen osallistuvien kotitalouksien vastauskato oli 13,1 prosenttia, kolmatta kertaa osallistuvien 10,3 prosenttia ja neljättä kertaa osallistuvien 6,4 prosenttia. Toista tai useampaa kertaa tutkimuksessa mukana olevien kotitalouksien vastauskadot on taulukossa laskettu ehdolla, että kotitalous on osallistunut tutkimukseen aikaisempina vuosina. Kadoksi jääneet kotitaloudet eivät ole mukana tutkimuksen seuraavilla haastattelukerroilla. Koko otoksessa (kaikki tutkimuskerrat) nettokato oli 19,8 prosenttia vuonna 2015. Vuoden 2015 tulonjakotilaston aineistoon hyväksytyjen kotitalouksien lukumäärä oli yhteensä 10 620 kotitaloutta. Näissä kotitalouksissa oli kaikkiaan 25 983 henkilöä.

Taulukko 2. Tulonjakotilaston 2015 otoskoko ja vastauskato

	Koko otos	Tutkimuskerta			
		1	2	3	4
Brutto-otos	13 430	5 000	3 206	2 708	2 516
Ylipeitto	191	103	31	31	26
Netto-otos	13 239	4 897	3 175	2 677	2 490
Kato	2 619	1 768	417	275	159
Kieltäytyneitä	1 711	1 087	325	199	100
Ei tavoitettu	755	588	65	56	46
Muu syy	153	93	27	20	13
Hyväksytyt	10 620	3 129	2 758	2 402	2 331
Nettokato %	19,8	36,1	13,1	10,3	6,4

Taulukossa 3 on tarkasteltu vastauskadon jakautumista ositteittain tutkimuksen ensimmäisellä tutkimuskerralla vuosina 2006–2015. Vastauskatoprosentit on laskettu painottamattomista luvuista otostasolla. Vuonna 2015 vastauskato kasvoi hieman edellisvuodesta.

On huomattava, että vuodesta 2003 lähtien käytetty kotitalouksien luokittelu ositteisiin pohjautuu kohdehenkilön kotitalouteen eikä kohdehenkilöön, ja hankalasti luokiteltaviin kolmeen viimeiseen ryhmään (muut, ei verotietuetta) on jäänyt selkeästi vähemmän havaintoja kuin aikaisempina vuosina. Tästä syystä vastauskadon vaihtelu näkyy voimakkaammin näissä muutenkin heterogeenisissä ryhmissä.

Vastauskadon (yksikkökato) ohella tulosten laatuun vaikuttaa yksittäisiin haastattelukysymyksiin liittyvä osittaiskato (eräkato). Korkotulotiedoissa (lähdeverolain alaiset korkotulot) on huomattavampaa osittaiskatoa. Korkotulotietojen puuttumista korjataan nk. hot deck -imputointimenetelmällä.

Taulukko 3. Nettokato (%) otostasolla tulonjakotilaston I paneelissa vuosina 2006–2015

	2006	2007	2008	2009	2010	2011	2012	2013	2014	2015
Palkansaajat 1	31,0	27,7	32,2	35,3	32,7	38,6	40,1	37,8	42,6	41,8
Palkansaajat 2	24,1	23,9	26,8	31,4	27,2	35,3	28,9	36,7	36,0	40,1
Palkansaajat 3	22,4	23,8	26,8	27,3	26,9	28,6	29,0	33,5	32,8	37,1
Palkansaajat 4	25,1	23,1	30,3	28,4	23,5	32,8	27,1	37,9	34,1	32,3
Yrittäjät 1	25,9	26,2	28,5	30,7	31,2	34,1	35,8	41,6	36,7	35,7
Yrittäjät 2	24,4	28,4	30,1	26,8	31,0	28,9	30,2	31,3	37,4	36,1
Maanviljelijät 1	17,2	16,4	16,1	21,7	17,7	21,7	22,2	24,7	22,7	26,8
Maanviljelijät 2	11,9	15,0	13,9	13,3	15,8	23,5	16,1	26,2	19,7	19,4
Eläkeläiset 1	25,3	29,0	27,3	29,9	24,7	35,7	30,4	35,0	35,3	34,6
Eläkeläiset 2	20,4	16,7	20,6	19,7	21,4	24,0	25,6	26,5	22,4	22,6
Muut 1	41,4	39,4	41,4	45,6	38,3	49,8	48,3	48,8	52,8	50,4
Muut 2	26,5	27,1	28,0	32,0	31,8	33,8	34,6	40,2	36,8	37,6
Ei verotietuetta	68,8	69,6	66,7	56,8	71,7	71,7	71,4	65,1	. ¹⁾	.
Yhteensä	25,0	25,6	28,3	29,9	28,0	33,7	32,0	35,9	35,6	36,1

1) . Ositteet ei verotietuetta ja muut 1 yhdistettiin vuonna 2014.

Tulonjakotilaston tuloslukuihin eli estimaatteihin sisältyy otannasta aiheutuvaa satunnaisvaihtelua. Tämän satunnaisvaihtelun suuruutta voidaan arvioida estimaatin keskivirheen avulla. Keskivirheen suuruuteen vaikuttavat otoskoko ja muuttujan arvojen vaihtelu otoksessa eli otosvarianssi. Ryhmissä, joissa otokseen on tullut vähän havaintoja, keskivirhe saattaa olla suuri ja tulokset ovat sen vuoksi epävarmoja.

Tilaston taulukoissa ei ole julkaistu tulotietoja, mikäli ryhmään on otoksessa tullut vähemmän kuin 30 kotitaloutta tai tulonsaajakohtaisissa taulukoissa on vähemmän kuin 30 tulonsaajaa. Desiiliryhmien ja tuloluokkien rakennetta kuvaavissa taulukoissa on lukumäärät merkitty sulkuihin, mikäli otoksessa on vähemmän kuin 10 kotitaloutta tai tulonsaajaa. Keskivirheen avulla voidaan tutkimuksen kullekin estimaatille laskea luottamusväli, jolla perusjoukon todellinen arvo on tietyllä luotettavuustasolla.

Käytettävissä olevien rahatulujen kotitalouskohtaisen keskiarvon estimaatti oli 37 926 euroa ja suhteellinen keskivirhe 0,6 prosenttia vuonna 2015. Suhteellinen keskivirhe eli variaatiokerroin kuvaa keskivirheen prosentuaalista osuutta keskiarvosta. Vuoden 2015 aineistossa käytettävissä olevien tulojen keskiarvo oli 95 prosentin todennäköisyydellä välillä 37 460–38 391 euroa. Taulukossa 4 on esitetty kotitalouksien tulojen ja asumiskustannusten keskivirheet sosioekonomisen aseman mukaan vuonna 2015.

Tulosten laatuun vaikuttavat kadon ja satunnaisvaihtelun lisäksi peittovirheet (kehikkoperusjoukko poikkeaa kohdeperusjoukosta) ja mittausvirheet (tulomuuttujan mitattu arvo poikkeaa sen oikeasta arvosta). Osa näistä virhelähteistä voi tuottaa systemaattisia virheitä. Systemaattisia virheitä voidaan arvioida vertaamalla estimaatteja rekistereistä saataviin, koko väestöä koskeviin tietoihin sekä muiden tilastojen vastaaviin tietoihin. Vertailuja tehdään vuosittain ja niitä voi tiedustella Tilastokeskuksesta.

Taulukko 4. Kotitalouksien tulojen ja asumiskustannusten keskiarvot sosioekonomisen aseman mukaan vuonna 2015

Sosioekonominen asema	Kotitalouksia perusjoukossa, 1000		Käytettävissä olevat rahatulot		Asumiskustannukset ¹⁾		Käytettävissä olevat rahatulot, pl, asumiskustannukset	
	Keski-arvo	Keski- virhe, %	Keski- arvo	Keski- virhe, %	Keski- arvo	Keski- virhe, %	Keski- arvo	Keski- virhe, %
Kaikki kotitaloudet	2 656	0,6	37 926	0,6	5 912	0,7	32 128	0,7
Ylemmät toimihenkilöt	420	2,4	63 159	1,2	7 315	1,7	56 012	1,4
Alemmat toimihenkilöt	434	2,7	41 584	1,2	6 426	1,5	35 274	1,4
Työntekijät	398	2,8	39 722	1,2	5 985	1,6	33 851	1,4
Maatalousyrittäjät	33	7,7	47 196	4,5	4 606	6,4	42 910	4,8
Muut yrittäjät	145	3,8	61 123	3,3	7 142	2,8	54 229	3,6
Eläkeläiset	892	1,3	27 001	1,2	4 692	1,4	22 402	1,4
Työttömät	177	4,7	18 476	2,9	6 373	2,5	12 130	4,0
Opiskelijat ja muut	156	5,6	16 026	3,8	6 099	2,5	9 937	5,5

1) Asumiskustannuksiin on luettu kiinteistövero.

4 Julkaistujen tietojen ajantasaisuus ja oikea-aikaisuus

Tulonjakotilasto tehdään vuosittain. Viimeisimmät tilastotuotannon tarvitsemista rekisteriaineistoista ovat käytettävissä noin 11 kuukautta tilastovuoden päättymisen jälkeen. Ennakolliset tiedot valmistuvat noin 12 kuukautta tilastovuoden päättymisestä ja lopulliset tiedot julkaistaan noin 16 kuukautta tilastovuoden päättymisen jälkeen.

5 Tietojen saatavuus ja läpinäkyvyys

Tulonjakotilaston ennakkolliset ja lopulliset tiedot julkaistaan Tilastokeskuksen internet-sivuilla SVT:n Tulot ja kulutus -sarjassa sähköisinä julkistuksina ja katsauksina, pdf-muodossa sekä StatFin-tietokantataulukoina. Tiedot löytyvät osoitteesta www.tilastokeskus.fi/til/tjt/index.html.

Mikäli on tarpeen saada verkkosivuilla julkaistuja tietoja tarkempia tilastoja, niitä voi tilata maksullisena toimeksiantona tilaston tekijöiltä sähköpostitse osoitteella toimeentulo.tilastokeskus@tilastokeskus.fi tai puhelimitse.

Tulonjakotilaston perusaineistosta laaditaan vuosittain palveluaineisto, jota luovutetaan tutkimustarkoituksiin (ml. mikrosimulointi). Tulonjakotilaston palveluaineiston lisäksi sen perusaineistosta laaditaan erillisestä pyynnöstä erityisselvityksiä ja toimeksiantoja. Kansalliset tutkimusaineistot ovat maksullisia ja edellyttävät käyttöluvan hakemista.

Tulonjakotilaston tietokannasta johdetut tiedot toimitetaan Eurostatiin ja ne sisältyvät Eurostatin koostamaan kansainväliseen tutkimusaineistoon (EU-SILC Users' Database). Lisätietoja tästä tutkimusaineistosta saa Eurostatin verkkosivuilta (<http://ec.europa.eu/eurostat>).

6 Tilastojen vertailukelpoisuus

Asumiskustannuskäsite

Asumiskustannuskäsitteessä noudatetaan EU:n tulo- ja elinolotilaston (EU-SILC) määritelmää. Tietoa käytetään kotitalouksien asumiskustannusten ja tulojen perusteella johdettavien tietojen kansainväliseen, vertailevaan tilastointiin (ks. Eurostat).

Tulokäsite

Tulonjakotilaston pääasiallisena tulokäsitteenä on EU:n tulo ja elinolotilaston (EU-SILC) mukainen *käytettävissä olevat rahatulot (pl. myyntivoitot)*. Käsitteet ovat määritelmällisesti samat lukuun ottamatta palkkatulojen luontaisuuksia. Ne luetaan tuloihin tulonjakotilastossa, mutta ei EU:n tulo- ja elinolotilastossa. OECD:n tulonjakotietokannassa käytetty tulokäsite on sama kuin tulonjakotilastossa eli käytettävissä olevat rahatulot (pl. myyntivoitot).

Käytettävissä olevat rahatulot (pl. myyntivoitot) on kansainvälisesti vertailukelpoinen tulokäsite, joka ei sisällä veronalaisia luovutusvoittoja (myyntivoittoja) eikä niistä maksettuja veroja. Sen mukaiset tulot on päivitetty takautuvasti tilaston aikasarjatietoihin vuodesta 1987 lähtien.

Tulonjakotilastoinnissa aiemmin ensisijaisena tulokäsitteenä käytetty laajempi *käytettävissä olevat tulot* on säilytetty edelleen tilastoinnissa ja tietokantataulukoissa. Se sisältää laskennallisen asuntotulon sekä myyntivoitot ja niistä maksetut verot. *Käytettävissä olevat rahatulot (ml. myyntivoitot)* vastaa aiemmin käytettyä rahatulokäsitettä. Se sisältää myyntivoitot ja niistä maksetut verot, mutta ei laskennallisia tuloeria. Myös tämä tulokäsite on säilytetty tilastoinnissa ja osassa tietokantataulukoita.

Vaihtoehtoiset tulokäsitteet ovat saatavissa perusaineistosta tilastointi- ja tutkimuskäyttöön ja niitä raportoidaan osassa tulonjakotilaston julkaisuja. Ne eivät kuitenkaan sovellu kansainvälisiin vertailuihin.

Tulonjakotilaston julkistuksissa esitettävät tiedot pohjautuvat vuosittain päivitettäviin aikasarjoihin, joissa on pyritty huomioimaan tulonjakotilaston tulotiedoissa tapahtuneet muutokset. Tulonjakotilaston aikasarjan vertailukelpoisuus on hyvä vuosille 1993–2015, ja päätuloerien kohdalla kohtuullisen hyvä vuodesta 1993 taaksepäin varhempisiin tilastovuosiin. Vuoden 2014 tulonjakotilastoon tehty metsätulojen muodostusmenetelmän muutos vaikuttaa etenkin maatalousyrittäjäkotalouksien tuloihin, joten tässä ryhmässä tulotiedot eivät ole täysin vertailukelpoisia keskenään vuosien 2013 ja 2014 välillä.

Tulotiedoissa on tapahtunut seuraavia muutoksia, joilla on vaikutusta tietojen vertailukelpoisuuteen. Nämä ovat seuraavat:

- Metsätulojen laskentatavan uudistus vuonna 2014. Aikaisemmin metsänmyyntitulot pohjautuivat verottajan vuosi-ilmoitustietoihin. Metsänmyyntituloihin kohdistuvat kustannukset johdettiin mekaanisella laskentamenetelmällä. Vuoden 2014 tilastossa metsänmyyntitulot pohjautuivat muiden yrittäjätulojen tapaan lopullisen verotuksen tietoihin, jossa verottajan hyväksymät metsänmyyntituloihin kohdistuvat kustannukset ovat selvästi suuremmat kuin mitä tilastossa aikaisemmin laskettiin. Laskentamenetelmä vaikutuksista on kerrottu enemmän väestöryhmittäisiä tuloeroja käsitelleessä [Tulonjakotilasto 2014 -julkistuksessa](#).
- Kotitalouksien käytettävissä olevat rahatulot eroaa tulonjakotilastossa vuonna 2010 ja sitä edeltävinä tilastovuosina olleesta käytettävissä olevien rahatulojen käsitteestä siten, että tietoon ei lueta veronalaisia luovutusvoittoja. Tietoon luetaan sitä vastoin toiselle kotitaloudelle maksetut säännöllisuonteiset ja velvoittavat tulosiirrot laajemmin kuin aikaisemmin (elatusapu).
- Laskennallinen asuntotulo omistusasunnosta tuotetaan edelleen erillisenä tulokomponenttina ja se luetaan edelleen kotitalouden käytettävissä oleviin tuloihin (mutta ei rahatuloihin). Vuonna 2006 tilastossa uudistettiin asuntotulon laskentatapaa ottamalla huomioon toisaalta yhtenäiset käytännöt muiden Tilastokeskuksen tilastojen (erityisesti kulutustutkimus ja kansantalouden tilinpito) kanssa ja toisaalta EU:n tulo ja elinolotilastoa (EU-SILC) koskevan asetuksen vaatimukset. Merkittävimmät muutokset liittyvät otoskotitalouksille ositemenetelmällä laskettujen bruttovuokrien ositteiden tarkentumiseen ja omistusasuntojen poistojen käsittelyyn. Ositteissa tilastollisen kuntaryhmittymisen mukainen bruttovuokra on korvattu kunnittaisella ja suurimmissa kunnissa osa-alueittaisella tiedolla (vuodesta 2012 alkaen osa-alueen mukainen bruttovuokra on ollut käytössä useammalla suurkunnalla kuin aikaisemmin). Ositekohtaiset bruttovuokra-arvot perustuvat edelleen Tilastokeskuksen vuokratilaston vapaarahoitteisten asuntojen vanhojen ja uusien vuokrasuhteiden keskimääräisiin vuokriin, mutta havaintomääriltään pienten ositteiden vuokra-arvoja on korjattu vanhojen asunto-osakeyhtiömuotoisten asuntojen myyntihinnoilla. Asuntotulosta ei enää omakotiasujilla vähennetä poistoja. (Ks. Tulonjakotilasto, käsitteet ja määritelmät, asuntotulo eli laskennallinen nettovuokra.) Uudistetulla menetelmällä laskettu asuntotulo on viety takautuvasti aikasarjatietoihin vuodesta 1993 lähtien, joten tulokäsitteet ovat tältä osin vertailukelpoisia kun tietolähteenä käytetään tulonjakotilaston aikasarja-aineistoa.

- Kotitalouksien välisiin saatuihin tulonsiirtoihin ei vuoden 2006 tulonjakotilastosta lähtien ole laskettu enää kotitalouden saamia raha- tai muita lahjoja. Syynä on yhtenäisyys EU:n tulo- ja elinoloilaston (EU-SILC) tulokäsittelyn kanssa. Uusi laskentatapa vähentää kotitalouksien keskimääräisiä käytettävissä olevia tuloja noin 150 euroa kotitaloutta kohti.
- Vuonna 2006 siirryttiin metsätulojen verotuksessa myyntituloihin pohjautuvaan verotukseen. Tämän vuoksi metsätulojen käsittely muuttui myös tulonjakotilastossa. Metsätalouden tulot perustuivat vuosina 2006–2013 pääasiassa verohallinnon vuosi-ilmoitustietoihin eikä täydentäviä tietoja enää kysyty haastatteluissa. Metsätalouden kustannukset arvioitiin prosenttiosuutena metsän myyntituloista, kun ne aiemmin laskettiin haastattelutietoihin perustuvalla regressiomallilla.
- Tulonjakotilaston tulokäsittelyiden vertailtavuutta vaikeuttaa myös vuoden 2005 osinkoverouudistus, jossa luovuttiin yhtiöveron hyvityksestä. Ennen verouudistusta yhtiöveron hyvitys luettiin tuloksi osinko-, tuotannontekijä- ja bruttotuloihin. Koska yhtiöveron hyvitys sisältyi myös maksettuihin tulonsiirtoihin, verouudistuksella ei kuitenkaan ole vaikutusta käytettävissä olevan tulon vertailtavuuteen. Tulonjakotilaston aikasarjatiedostoihin verouudistuksesta johtuvat muutokset on korjattu vuosille 1993–2004.

Luokitukset ja menetelmät

Tulonjakotilastossa vuodesta 2003 alkaen (11.7.2003 voimaan tullut Euroopan parlamentin ja neuvoston asetus) käytössä ollut suuralueluokitus (NUTS 2) on uudistettu vuonna 2012 (Komission asetus 31/2011). Uudistuksella on rakenteellisia vaikutuksia NUTS 2 -aluejakoon.

Tulonjakotilastossa on vuodesta 2011 lähtien käytetty uutta ammattiluokitusta (Ammattiluokitus 2010). Se pohjautuu kansainvälisen ammattiluokituksen ISCO-08 luokituksen uudistukseen. Ammattiluokitusta käytetään apuna sosioekonomisen aseman luokituksessa. Uudistuksen vaikutus tulonjakotilastossa julkaistuihin sosioekonomisen aseman mukaisiin aikasarjatietoihin ei ole merkitsevä.

7 Selkeys ja eheys/yhtenäisyys

Hallinnollisista rekistereistä koottu **tulonjaon kokonaistilasto** kuvaa rekisterikotitalouksien (asuntokuntien) vuosituloja ja niiden jakautumista erityisesti aluenäkökulmasta. Tilastoyksikkönä käytetty asuntokunta (ns. rekisterikotitalous) poikkeaa hieman tulonjakotilaston kotitalouskäsitteestä. Koska tulonjaon kokonaistilaston tulokäsite perustuu vain rekisteritietoihin, se ei sisällä laskennallisia tuloeria eikä eräitä tuloja, joista saadaan tietoa vain haastatteleamalla (mm. asuntotulo, lähdeveron alaiset korkotulot ja kotitalouksien väliset tulonsiirrot). Rekisteritiedoista tulonjaon kokonaistilasto sisältää veronalaiset luovutusvoitot, kun taas kiinteistövero ei sisälly maksettuihin tulonsiirtoihin. Tulonjaon kokonaistilaston käsitteet esimerkiksi tulojen osalta eivät täysin täytä kansainvälisiä suosituksia. Tilastojen tiedot saattavat erota myös otanta- ja tuotantomenetelmistä johtuvista syistä.

Tulonjakotilaston ja **kulutustutkimuksen** välillä ei ole merkittäviä käsitteellisiä eroja. Molemmat noudattavat kansainvälisten suositusten mukaista käytettävissä olevan tulon määrittelyä. Tulonjakotilaston asumiskustannukset ja *Kulutustutkimuksen asumisen kulutusmenot* ovat yhtenevät. Kulutustutkimuksen tietoihin luetaan kotitalouden varsinaisten asuntojen ja vapaa-ajan asuntojen asumisen kulutusmenot (ml. laskennallinen kulutus). Tilastoinnissa noudatetaan bruttovuokraperiaattia ja luokitteluun käytetään yksityiskohtaista kulutusmenojen luokitusta (COICOP-HBS). Edellä mainittujen seikkojen lisäksi tilastojen tiedot saattavat erota otanta- ja tuotantomenetelmistä johtuvista syistä.

Verotustietoihin perustuvasta **veronalaiset tulot -tilastosta** saadaan tiedot luonnollisten henkilöiden veronalaisista tuloista, vähennyksistä ja veroista. Sen kuvaama ilmiöalue on suppeampi kuin tulonjakotilaston. Veronalaiset tulot -tilastosta ei saada kotitalouskohtaisia tietoja, vaan tilastoyksikkö on tulonsaaja tai aviopari. Sen ulkopuolelle jää myös osa kotitalouksien saamista yrittäjä- ja omaisuustuloista (mm. lähdeveron alaiset korkotulot) sekä tulonsiirroista (mm. osa kansaneläkkeistä sekä tapaturmavahinkoturvaan perustuvista etuuksista, sotilasvammalakiin perustuvat eläkkeet, asumistuet, toimeentulotuki sekä lapsilisät).

Tulonjakotilasto kuvaa kotitaloussektorin tuloja ja tulonsiirtoja ja on siten **kansantalouden tilinpidon kotitaloussektorin tulo- ja tulonkäyttötilin** laajennus. Verrattaessa tulonjakotilaston koko maan tulosummaa kansantalouden tilinpidon tulo- ja tulonkäyttötilin eriin on otettava huomioon erot sektorin

rajaamisessa, eräissä määritelmissä ja tilastojen laatimismenetyssä. Erojen johdosta kansantalouden tilinpidon ja tulonjakotilaston luvut esimerkiksi kotitalouksien käytettävissä olevan tulon vuosimuutoksista saattavat erota tuntuvastikin toisistaan.

Tulonjakotilaston perusjoukon muodostavat yksityiset kotitaloudet, Kansantalouden tilinpidossa kotitaloussektoriin luetaan myös ns. laitotaloudet. Vuonna 2003 kansantalouden tilinpidon aikasarjoja tarkistettiin siten, että kotitaloussektoriin luetaan myös asunto-osakeyhtiöt siltä osin kuin kotitaloudet ovat asunto-osakkeiden omistajia (eli suurimmalta osin).

Lisätietoja

Marie Reijo 029 551 2547
Vastaava tilastojohtaja:
Jari Tarkoma

toimeentulo.tilastokeskus@tilastokeskus.fi
www.tilastokeskus.fi
Lähde: Tulonjakotilasto 2015, Tilastokeskus

Asiakaspalaute: www.tilastokeskus.fi/palaute

Tietopalvelu ja viestintä, Tilastokeskus
puh. 029 551 2220
www.tilastokeskus.fi

Julkaisutilaukset, Edita Publishing Oy
puh. 020 450 05
asiakaspalvelu.publishing@edita.fi
www.editapublishing.fi

ISSN 1796-0479
= Suomen virallinen tilasto
ISSN 1795-8121 (pdf)