

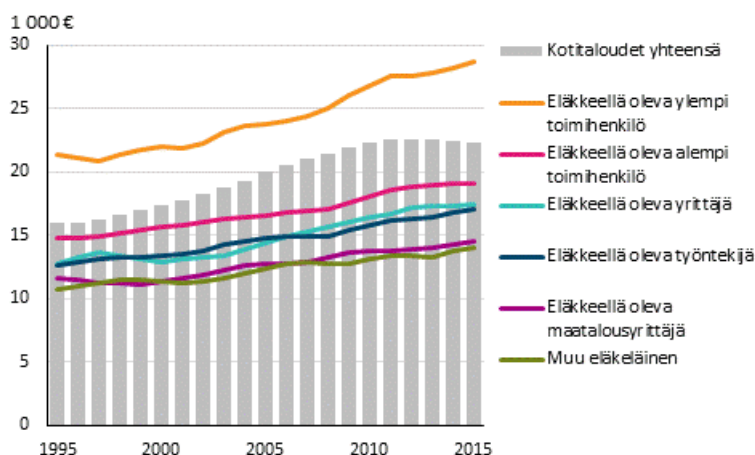
Tulonjakotilasto 2015

Väestöryhmittäiset tuloerot

Eläkeläistalouksilla suuret tuloerot

Tilastokeskuksen tulonjakotilaston mukaan Suomessa oli vuonna 2015 runsaat 890 000 eläkeläiskotitaloutta, mikä on jo kolmannes maan kaikista kotitalouksista. Selvästi korkeimmat tulot ovat niissä eläkeläistalouksissa, joiden viitehenkilö on aktiiviaikana ollut ylempi toimihenkilö. Heidän tulotasonsa on selvästi korkeampi kuin kotitalouksilla yhteensä. Heikoin tulotaso on niissä eläkeläistalouksissa, joiden viitehenkilö ei ole aktiiviaikana ollut työelämässä. Tässä ryhmässä tulotaso jää selvästi alle kotitalouksien yleisen tulotason.

Eläkeläiskotitalouksien tulot talouden viitehenkilön entisen sosioekonomisen ryhmän mukaan, euroa vuoden 2015 rahassa



Kolmen vuoden liukuva keskiarvo. Tulokäsite ekvivalentti käytettävissä oleva rahatulo kotitaloutta kohden. Ekvivalentti tulo on kotitalouden käytettävissä oleva tulo jaettuna kotitalouden kulutusyksiköllä. Kotitalouden viitehenkilö on pääsääntöisesti talouden suurituloisin henkilö.

Kotitalouksien ekvivalentti käytettävissä olevan rahatulon mediaani oli 22 300 euroa vuonna 2015. Eläkeläistalouksilla vastaava tulo oli 18 700 euroa. Eläkeläiskotitalouksien sisällä tulojen hajonta on kuitenkin suurta. Selvästi suurituloisimpia olivat ne eläkeläistaloudet, joiden viitehenkilö oli entinen ylempi toimihenkilö. Näissä eläkeläistalouksissa mediaanitulo oli 29 000 euroa. Eläkkeellä olevien ylempien toimihenkilöiden kotitalouksia oli vuonna 2015 vajaat 130 000, eli noin 14 prosenttia kaikista eläkeläiskotitalouksista.

Eläkeläiskotitalouksista pienituloisimpia olivat ne taloudet, joiden viitehenkilö on muu kuin työeläkkeensaaja (muu eläkeläinen). Näiden pääasiassa kansaneläkkeen varassa elävien mediaanitulo oli 14 000 euroa. Myös eläkkeellä olevien maatalousyrittäjäkotitalouksien mediaanitulo jäi varsin matalaksi ollen 15 000 euroa vuonna 2015. Kumpikin pienituloinen eläkeläisryhmä on melko pieni; muita eläkeläiskotitalouksia oli vuonna 2015 noin 25 000 ja eläkkeellä olevia maatalousyrittäjäkotitalouksia runsaat 60 000.

Eniten eläkeläiskotitalouksien ryhmässä on eläkkeellä olevien työntekijöiden talouksia, joita oli vuonna 2015 noin 320 000. Kaikista eläkeläiskotitalouksista tämä oli 36 prosenttia. Ekvivalentti mediaanitulo oli tässä ryhmässä 17 500 euroa. Seuraavaksi suurin eläkeläisryhmä on eläkkeellä olevien alempien toimihenkilöiden taloudet, joita oli 290 000. Kaikista eläkeläistalouksista tämä oli 32 prosenttia. Eläkkeellä olevien alempien toimihenkilötalouksien mediaanitulo oli vuonna 2015 noin 19 200 euroa.

Eläkkeellä olevia yrittäjäkotitalouksia oli vuonna 2015 vajaat 70 000. Tämän eläkeläisryhmän ekvivalentti käytettävissä olevan rahatulon mediaani oli 17 900 euroa.

Edellä olevat tarkastelut on tehty käytettävissä olevien ekvivalenttien rahatulojen mediaanilla. Tulokäsite on kansainvälisesti vertailukelpoinen, eikä se sisällä laskennallisia tuloeria (kuten asuntotulo) eikä myyntivoittoja. Kotitalouksien väestöryhmittäisiä vertailuja eri tulokäsitteillä on mahdollista tehdä tulojakotilaston [tietokantataulukoiden](#) tietojen pohjalta.

Sisällys

1 Työttömien kotitalouksien lukumäärä kasvaa.....	4
2 Käytettävissä oleva rahatulo keskimäärin 37 900 euroa	6
2.1 Kotitalouksien reaalityulojen alentuminen pysähtyi vuonna 2015.....	7
2.2 Palkkatulojen merkitys vähentynyt.....	7
3 Maatalousyrittäjätalouksien tulokehitys viime vuosina heikkoa	10
4 Nuorten kotitalouksilla tulokehitys heikkoa.....	12
5 Keski-ikäisillä lapsettomilla pariskunnilla korkeimmat tulot.....	14

Taulukot

Liitetaulukot

Liitetaulukko 1. Kotitalouksien määrä, keskipakko, kotitalousväestön koko ja keskimääräiset kulutusyksiköt Suomessa vuosina 1966–2015.....	16
Liitetaulukko 2. Kotitalouksien lukumäärät, rakenne ja tulot tuloluokittain vuonna 2015, keskimäärin kotitaloutta kohden. Tuloluokat muodostettu kotitalouden bruttotulojen perusteella.....	17
Liitetaulukko 3. Kokopäiväisten palkansaajien palkkatulot (ilman työsuhdeoptioita) koulutusasteen ja sukupuolen mukaan vuonna 2015.....	18
Liitetaulukko 4. Kokopäiväisten palkansaajien palkkatulot (ilman työsuhdeoptioita) iän ja sukupuolen mukaan vuonna 2015.....	18

Kuviot

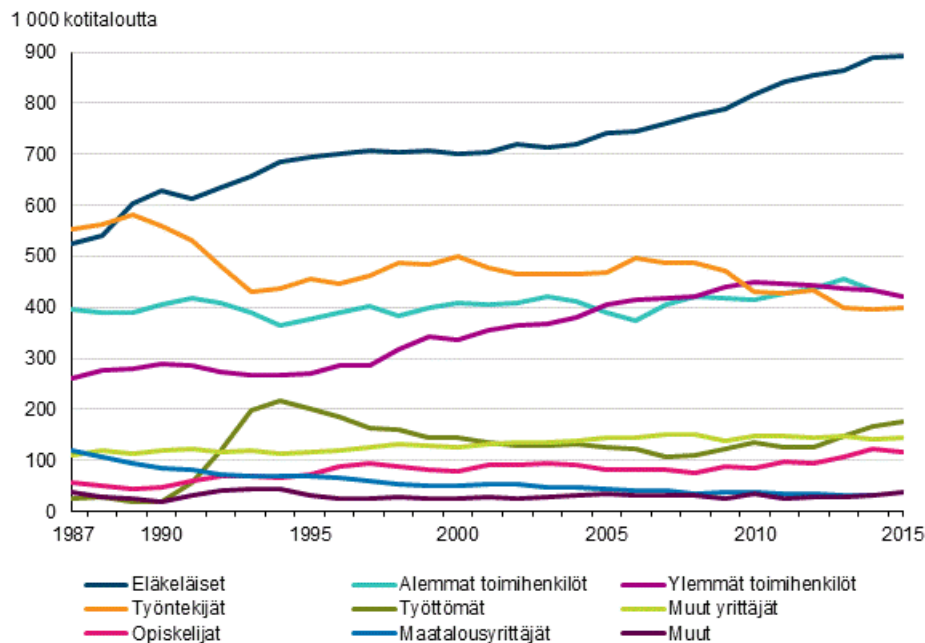
Kuvio 1. Kotitalouksien lukumäärät viitehenkilön sosioekonomisen aseman mukaan vuosina 1987–2015.....	4
Kuvio 2. Kotitalouksien käytettävissä olevat rahatulot (pl. myyntivoitot) ja käytettävissä olevat tulot vuosina 1987–2015, keskiarvo ja mediaani. Euroa vuodessa vuoden 2015 hinnoin.....	6
Kuvio 3. Kotitalouksien reaalityulojen vuosimuutokset 1988–2015, %	7
Kuvio 4. Kotitalouksien bruttotulojen koostumus ja maksettujen tulonsiirtojen määrä pieni- ja suurituloisimmassa tulokymmenyksessä ja yhteensä vuosina 1987, 2000, 2005, 2010 ja 2015, €.....	9
Kuvio 5. Kotitalouden käytettävissä olevat rahatulot kulutusyksikköä kohden sosioekonomisen aseman mukaan vuosina 1990–2015, mediaani vuoden 2015 hinnoin 1).....	10
Kuvio 6. Kotitalouden käytettävissä olevat rahatulot kulutusyksikköä kohden viitehenkilön iän mukaan vuosina 1990–2015, mediaani vuoden 2015 hinnoin 1).....	12
Kuvio 7. Kotitalouden käytettävissä olevat rahatulot kulutusyksikköä kohden kotitalouden elinvaiheen mukaan vuosina 1991–2015, mediaani vuoden 2015 hinnoin 1).....	14
Laatuseloste: tulonjakotilasto.....	19

1 Työttömien kotitalouksien lukumäärä kasvaa

Suomessa oli vuonna 2015 runsaat 2 656 000 kotitaloutta, mikä oli 15 000 kotitaloutta enemmän kuin vuotta aikaisemmin. Kotitalouksien lukumäärä on kasvanut viimeisen puolen vuosisadan aikana selvästi, sillä nykyisin Suomessa on lähes 1,3 miljoonaa kotitaloutta enemmän kuin 1960-luvun puolivälissä (liitetaulukko 1). Kotitalouksien määrä on siten lähes kaksinkertaistunut viidessäkymmenessä vuodessa, kun kotitalousväestön kasvu on vastaavana aikana ollut vain alle 20 prosenttia. Kotitalouksien ja kotitalousväestön erilainen määrän kehitys selittyy kotitalouksien keskikokojen pientymisellä: kun kotitalouksien keskikoko oli vielä 1960-luvun puolivälissä 3,4 henkilöä on se nykyisin vain hiukan yli 2 henkilöä.

Palkansaajakotitalouksia oli Suomessa vuonna 2015 noin 1,25 miljoonaa, mikä on jo selvästi alle puolet kaikista kotitalouksista. Vielä 1980-luvun lopulla palkansaajakotitalouksien osuus kaikista kotitalouksista oli 60 prosenttia. Kuviosta 1 ilmenee hyvin se, että palkansaajakotitalouksista työntekijäkotitalouksien lukumäärä on vaihdellut samassa tahdissa taloussuhdanteiden kanssa; noususuhdanteiden aikana niiden määrä on lisääntynyt ja taantumissa vastaavasti vähentynyt.

Kuvio 1. Kotitalouksien lukumäärät viitehenkilön sosioekonomisen aseman mukaan vuosina 1987–2015



Sen sijaan toimihenkilötalouksien lukumääriin ei suhdannevaihteluilla ole juurikaan ollut vaikutusta. Aiempien toimihenkilötalouksien lukumäärät ovat pysyneet kutakuinkin samalla tasolla koko tarkasteluperiodin ajan, kun taas ylempien toimihenkilötalouksien lukumäärä on 1990-luvun alun laman jälkeen kasvanut tasaisesti. Kasvu kuitenkin taittui nykyisen taantumien alkuvuosina 2010-luvun vaihteessa.

Suhdannevaihtelut ovat vaikuttaneet voimakkaasti myös työttömien kotitalouksien lukumääriin. Kotitalouksien, joiden viitehenkilö on tilastovuoden aikana ollut työttömänä vähintään kuusi kuukautta, määrä on lisääntynyt taantumissa, mutta vähentynyt talouskasvun aikoina. Kuviosta 1 ilmenee hyvin, että nykytaantumien pitkittyessä on työttömiä kotitalouksia lukumäärä kääntynyt viime vuosina kasvuun. Vuonna 2015 työttömiä kotitalouksia oli 177 000, kun niitä 2010-luvun vaihteessa oli 50 000 taloutta vähemmän. Työttömiä kotitalouksia on nykyisin kuitenkin vielä selvästi vähemmän kuin 1990-luvun alun laman aikoina, jolloin niitä oli enimmillään lähes 220 000 (vuonna 1994).

Väestön ikärakenteessa tapahtuneet muutokset näkyvät muun muassa siinä, että eläkeläiskotitalouksien lukumäärä on selvästi kasvanut. Kun 1980-luvun lopulla kaikista kotitalouksista joka neljäs oli eläkeläiskotitalous, on tämä suhde nykyisin jo joka kolmas. Eläkeläiskotitalouksia on nykyisin runsaat 890 000, kun niitä oli vuonna 1987 vain 520 000.

Päinvastainen rakennekehitys on nähtävissä maatalousyrittäjäkotitalouksien lukumäärissä. Nykyisin maatalousyrittäjäkotitalouksia on vain runsaat 30 000, kun niitä oli vuonna 1987 nelinkertainen määrä, 120 000 kotitaloutta. Muutosta selittää maatalouden kohtaamat suuret rakennemuutokset, kuten maatilojen keskikoon voimakas kasvu.

Kotitalouksien keskikoko on nykyisin (2015) hiukan yli kaksi henkilöä, kun se vuonna 1987 oli 2,4 henkilöä. Palkansaajatalouksien keskikoko on nykyisin 2,5 henkilöä, mikä on kymmenyksen vähemmän kuin 1980-luvun lopulla. Yrittäjäkotitaloudet ovat kooltaan muita kotitalouksia hieman suurempia. Maatalousyrittäjätalouksien keskikoko on nykyisin kolme henkilöä, kun se 1980-luvun lopulla oli pari kymmenystä enemmän.

Muissa yrittäjätalouksissa kotitalouden keskikoon muutokset ovat olleet maatalousyrittäjätalouksiin nähden selvästi suurempia, sillä nykyisin muiden yrittäjätalouksien keskikoko on 2,6 henkilöä, kun se 1980-luvun lopulla oli kolme henkilöä. Sen sijaan eläkeläiskotitalouksien keskikoko on pysytellyt koko tarkasteluperiodin ajan ennallaan, noin puolessatoista henkilössä.

2 Käytettävissä oleva rahatulo keskimäärin 37 900 euroa

Kotitalouksien taloudellista asemaa, toimeentuloa ja tuloeroja mitataan verotuksen jälkeisillä nettotuloilla. Tulonjakotilaston tietokantataulukoissa nettotulot on esitetty kahdella hiukan toisistaan poikkeavalla käsitteellä, jotka ovat *käytettävissä olevat rahatulot* ja *käytettävissä olevat tulot*. Käytettävissä oleva rahatulo on kansainvälisten suositusten mukainen ja myös Euroopan unionin tulo- ja elinolotilaston (EU-SILC) käyttämä päätulokäsite, johon ei sisälly *laskennallista asuntotuloa* eikä *myyntivoittoja*. Käytettävissä olevat tulot on kansallisen tulonjakotilaston 1970-luvulta peräisin oleva vanha tulonjakotilastoinnin päätulokäsite, joka sisältää käytettävissä olevien rahatulojen lisäksi laskennallisen asuntotulon ja veronalaiset myyntivoitot.

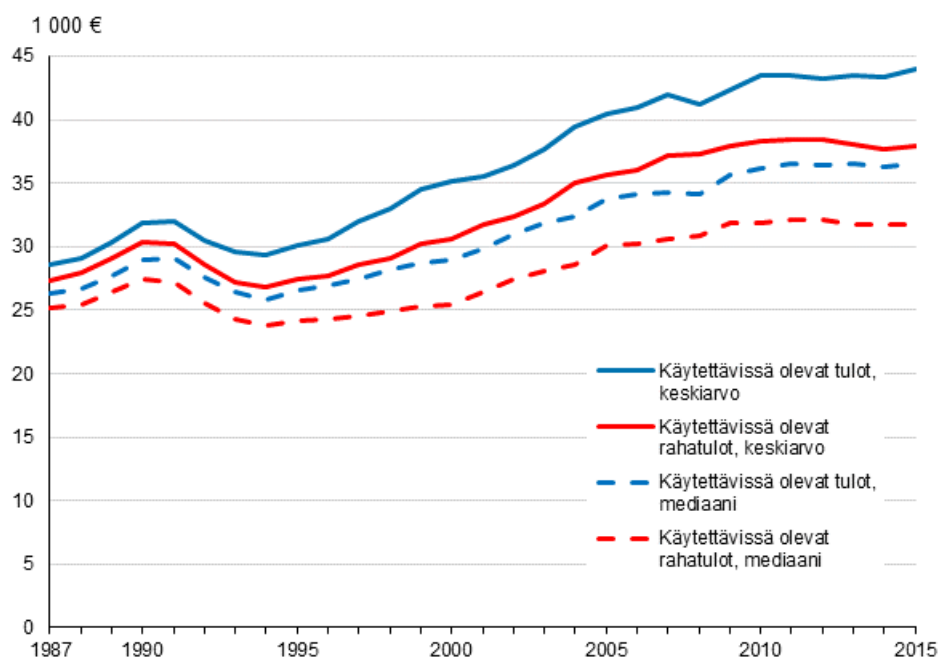
Laskennallinen asuntotulo muodostetaan omistusasunnossa asuville. Käytettävissä oleviin tuloihin laskettavaan asuntotulon määrään vaikuttavat muun muassa asunnon sijainti, asunnon koko (=käytettävissä olevat neliöt) ja asuntoon kohdistuvan asuntovelan korkojen määrä. Etenkin eläkeläisille, jotka usein asuvat velattomissa omistusasunnoissa, asuntotulon sisältävä käytettävissä oleva tulo antaa todellisemman kuvan heidän toimeentulostaan kuin käytettävissä oleva rahatulo.

Kansallinen tulonjakotilasto siirtyi vuonna 2011 käyttämään tulonjakotilastoinneissa EU:n suositusten mukaista käytettävissä olevan rahatulon käsitettä päätulokäsitteenä, josta muun muassa tuloero- ja pienituloisuusmittareiden tiedot lasketaan. Tulonjakotilaston tietokantataulukoissa on esitetty tulotietoja myös vanhalla käytettävissä olevan tulon käsitteellä.

Käytettävissä oleva rahatulo kotitaloutta kohden oli vuonna 2015 keskimäärin 37 930 euroa. Asuntotulon ja myyntivoitot sisältävä käytettävissä oleva tulo oli keskimäärin 43 980 euroa. Siten laskennallisen asuntotulon ja veronalaisten myyntivoittojen määrä oli keskimäärin runsaat 6 000 euroa kotitaloutta kohden. Tästä laskennallisen asuntotulon osuus on valtaosa, eli noin 5 000 euroa.

Keskivertokotitalouksien tulotasoa luotettavammin kuvaavan mediaanin mukaan kotitalouksien käytettävissä oleva rahatulo oli 31 700 euroa vuonna 2015. Käytettävissä olevan tulon mediaani oli viitisen tuhatta euroa korkeampi, eli 36 600 euroa.

Kuvio 2. Kotitalouksien käytettävissä olevat rahatulot (pl. myyntivoitot) ja käytettävissä olevat tulot vuosina 1987–2015, keskiarvo ja mediaani. Euroa vuodessa vuoden 2015 hinnoin



2.1 Kotitalouksien reaalitulojen alentuminen pysähtyi vuonna 2015

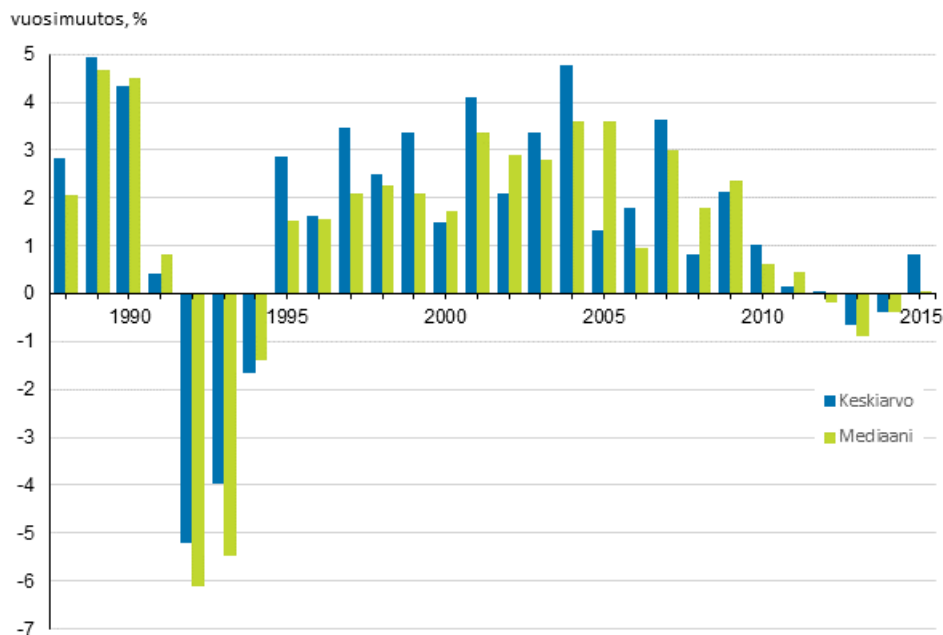
Kuviossa 3 kuvataan kotitalouksien tulojen reaalisia vuosimuutoksia vuosina 1988–2015. Käytetty tulokäsite on EU:n määritysten mukainen ekvivalentti käytettävissä olevan rahatulo¹⁾. Kuvioista voi hyvin havaita, että etenkin 2010-luvun alkuvuosina kotitalouksien tulokehitys on ollut erityisen heikkoa.

Keskivertokotitalouksien tuloja parhaiten kuvaavan mediaanitulon mukaan kotitalouksien reaalitulot kasvoivat vuonna 2011 vain vähän, mutta vuosina 2012–2014 ne alenivat.

Myös vuosi 2015 oli kotitalouksien tulokehityksen kannalta vaatimaton; mediaanitulojen reaalin vuosimuutos oli vain prosentin kymmenyksen positiivinen, keskiarvolla mitattuna tulojen kasvu ylsi vajaaseen prosenttiin. Kotitalouksien tulokehitys on ollut vaatimatonta jo 2010-luvun vaihteesta alkaen. Siten vuosi 2015 on kotitalouksille jo viides perättäinen heikon tulokehityksen vuosi.

Edellisen kerran kotitaloudet ovat kokeneet vastaavaa 20 vuotta aikaisemmin, eli 1990-luvun alun lamavuosina. Vaikka tuolloin kotitalouksien käytettävissä olevat reaalitulot alenivat vielä nykyistä taantumaa selvästi voimakkaammin, kesti tulojen heikko kehitysjakso vain kolme vuotta. Taantumän hellittäessä 1990-luvun puolivälissä kotitalouksien reaalitulojen kasvu kääntyi voimakkaalle ja pitkäkestoiselle kasvu-uralle, jollaisesta nykytaantumän aikana voidaan vain haaveilla.

Kuvio 3. Kotitalouksien reaalitulojen vuosimuutokset 1988–2015, %



Tulokäsite kotitalouksien käytettävissä olevat rahatulot (pl. myyntivoitot) kulutusyksikköä kohden

2.2 Palkkatulojen merkitys vähentynyt

Tulonjakotilaston tulonimikkeistö sisältää yli 200 yksittäistä tulonimikettä, joista muodostetaan tilaston käyttämät päätulokäsitteet. Tulonjakotilaston päätulokäsitteet ovat *palkkatulot*, *yrittäjätulot* ja *omaisuustulot* (ei sisällä myyntivoittoja ja laskennallista asuntotuloa) sekä *saadut tulonsiirrot*. Saatuihin tulonsiirtoihin lasketaan muun muassa työeläkkeet, Kelan maksamat eläkkeet ja niihin liittyvät lisät, muut yleiset ja työsuhteeseen perustuvat sosiaaliturvaetuudet, sosiaaliavustukset sekä eräät kotitalouksien väliset tulonsiirrot. Pääosa tulotiedoista saadaan rekistereistä, mutta kotitalouksien väliset tulonsiirrot kerätään pääasiassa haastatteluin. Tuloihin lasketaan veronalaisten tulojen lisäksi myös verovapaat etuudet, kuten asumisen tuet, lapsilisät ja toimeentulotuki.

1) Ekvivalentti käytettävissä oleva rahatulo saadaan kun kotitalouksien jäsenten yhteenlasketut tulot jaetaan kotitalouden kulutusyksiköillä. Kulutusyksiköt perustuvat OECD:n modifioituu kaavaan, jossa kotitalouden yksi aikuinen on yksi kulutusyksikkö. Muut kotitalouden 14 vuotta täyttäneet henkilöt ovat 0,5 kulutusyksikköä ja 0–13-vuotiaat lapset 0,3 kulutusyksikköä kukin. Siten yhden henkilön kotitalouden kulutusyksikköluku on yksi ja kahden aikuisen kulutusyksikköluku on 1,5. Kahden huoltajan ja yhden alle 14-vuotiaan lapsen kotitaloudessa kulutusyksikköluku on 1,8. Kulutusyksiköiden avulla muodostettu ekvivalentti tulo huomioi kotitalouksien koko- ja rakenne-erot ja mahdollistaa tulovertailut erikokoisten kotitalouksien välillä.

Bruttotulot muodostuu, kun kotitalouksien saamat palkka-, yrittäjä- ja omaisuustulot sekä saadut tulonsiirrot lasketaan yhteen. Kun bruttotuloista vähennetään tuloista *maksetut verot ja veronluonteiset maksut*, saadaan tulonjakotilaston tärkein tulokäsitem *käytettävissä olevat rahatulot*. Kirkollisvero on luonteeltaan vapaaehtoinen vero, joten se ei sisälly tulonjakotilastossa maksettuihin tulonsiirtoihin.

Päätuloeristä selvästi merkittävin tuloerä on palkat, joiden osuus kotitalouksien bruttotuloista oli 60,2 prosenttia vuonna 2015. Vuotta aikaisemmin vastaava osuus oli 0,3 prosenttiyksikköä korkeampi. Palkkojen bruttotulo-osuus oli 1980-luvun lopulla selvästi nykyistä korkeampi, eli lähes 70 prosenttia. Palkkatulojen merkitys väheni kuitenkin nopeasti 1990-luvun alun syvän laman aikana muun muassa työttömyyden voimakkaan kasvun vuoksi.

Alimmillaan palkkojen bruttotulo-osuus oli 1990-luvun puolivälin maissa, jolloin se oli selvästi alle 60 prosentin. Tämän jälkeen Suomessa alkoi pitkä vahvan talouskasvun kausi, joka jatkui yhtäjaksoisesti 2000-luvun loppupuolelle. Suotuisasta talouskasvusta huolimatta palkkojen bruttotulo-osuus ei ole palautunut 1990-luvun alun lamaa edeltävälle tasolle. Korkeimmillaan osuus oli vuonna 2008, jolloin se oli 64 prosenttia.

Samalla kun palkkojen merkitys kotitalouksien tulonmuodostuksessa on vähentynyt, on saatujen tulonsiirtojen (sisältää työeläkkeet) merkitys lisääntynyt. Saatujen tulonsiirtojen osuus bruttotuloista oli vuonna 2015 keskimäärin 30 prosenttia, kun se 1980-luvun lopulla oli runsaat 20 prosenttia. 1990-luvun alun syvimmän taantumun aikoina saatujen tulonsiirtojen bruttotulo-osuus kasvoi muun muassa massatyöttömyyden vuoksi lähelle 35 prosenttia. 1990-luvun puolivälissä alkaneen talouskasvun aikana saatujen tulonsiirtojen bruttotulo-osuus kääntyi laskuun, mutta vähentyminen tapahtui yllättävän hitaasti. Alhaisimmillaan saatujen tulonsiirtojen bruttotulo-osuus oli vuonna 2008, jolloin se oli noin 25 prosenttia.

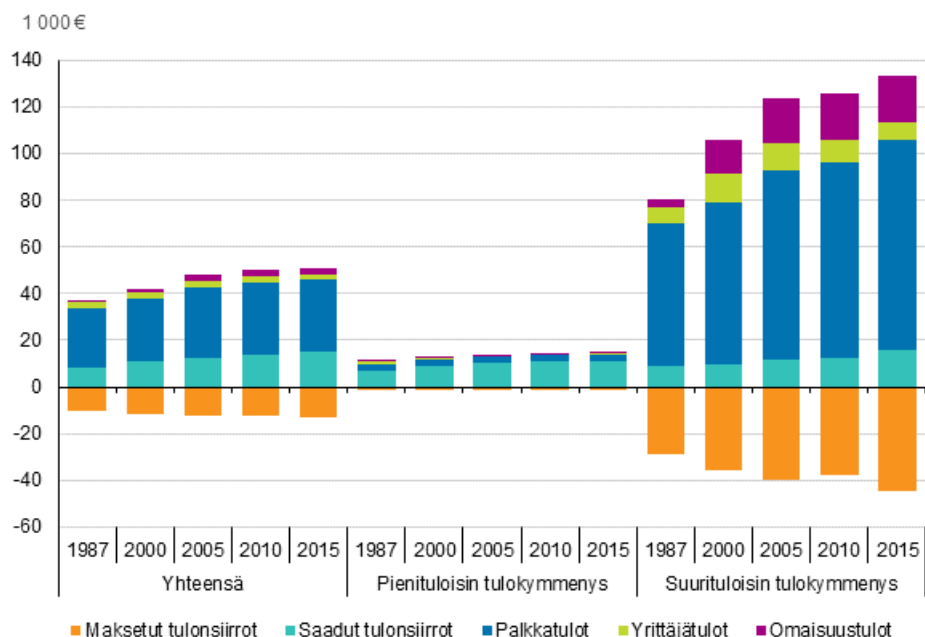
Se, että saatujen tulonsiirtojen bruttotulo-osuudet ovat jääneet pitkäkestoisesta ja hyvästä talouskasvusta huolimatta aikaisempaa korkeammalle tasolle, johtuu ainakin osittain viime vuosikymmenten aikana tapahtuneesta nopeasta väestörakennemuutoksesta. Suuret ikäluokat ovat alkaneet eläköityä, mikä muun muassa ilmenee eläkeläisten lukumäärien ja väestöosuuksien kasvuna. Myös se, että muun ammatissa toimimattoman väestön, kuten pitkäaikaistyöttömien, määrä on jäänyt 1990-luvun alun taantumun jäljiltä pysyvästi aikaisempaa korkeammalle tasolle, selittää saatujen tulonsiirtojen aikaisempaa korkeampaa bruttotulo-osuutta.

Yrittäjätulojen bruttotulo-osuus oli vuonna 2015 vain 4,2 prosenttia, mikä on kolmisen prosenttiyksikköä vähemmän kuin vuonna 1987. Yrittäjätuloja ovat maa- ja metsätalouden yrittäjätulot, yrittäjätulot ammatin ja liikkeen harjoittamisesta sekä yhtymistä saadut yrittäjätulot.

Myös omaisuustulojen bruttotulo-osuus on kasvanut 1980-luvun lopulta nykypäivään selvästi, kahdesta prosenttiyksiköstä lähes kuuteen prosenttiyksikköön. Omaisuustulot koostuvat pääasiassa osinko-, vuokra- ja korkotuloista, mutta niihin ei tässä tarkastelussa lasketa myyntivoittoja.

Kuviosta 4 voi hyvin havaita, että kotitalouksien tulojen rakenne poikkeaa tulojakauman ääripäissä merkittävästi toisistaan. Odotetusti pienituloisimpien kotitalouksien tuloista valtaosa on julkiselta sektorilta saatuja tulonsiirtoja, joiden osuus pienituloisimpien bruttotuloista on nykyisin 80 prosentin luokkaa. Vielä 1980-luvun lopulla sosuus oli selvästi alhaisempi, eli noin 60 prosenttia. Samalla kun saatujen tulonsiirtojen merkitys on pienituloisimmassa tulokymmenyksessä kasvanut, on sekä palkka- että yrittäjätulojen merkitys selvästi vähentynyt. Kun vielä 1980-luvun lopulla palkkatulojen osuus bruttotuloista oli tässä ryhmässä lähes 30 prosenttia, oli osuus pudonnut vajaan 17 prosenttiin vuonna 2017. Samanaikaisesti yrittäjätulojen bruttotulo-osuus on pienituloisimmilla alentunut runsaasta 10 prosentista noin kolmeen prosenttiin.

Kuvio 4. Kotitalouksien bruttotulojen koostumus ja maksettujen tulonsiirtojen määrä pieni- ja suurituloisimmassa tulokymmenyksessä ja yhteensä vuosina 1987, 2000, 2005, 2010 ja 2015, €



Omaisuustulojen yleistyminen ja määrän kasvu näkyy etenkin suurituloisimman tulokymmenyksen tulonmuodostuksessa. Nykyisin jo 15 prosenttia hyvätuloisimman tulokymmenyksen bruttotuloista on omaisuustuloja. 1980-luvun lopulla tämä osuus oli ainoastaan muutaman prosentin luokkaa. Samalla ajanjaksolla on palkkojen bruttotulo-osuus tässä ryhmässä alentunut 10 prosenttiyksiköllä vajaasta 80 prosentista selvästi alle 70 prosentin. Tämä kertoo siitä, että nykyisin kaikista suurituloisimpien joukkoon voi päästä entistä harvemmin pelkillä palkkatuloilla.

Maksettujen tulonsiirtojen osuus kotitalouksien bruttotuloista oli vuonna 2015 keskimäärin 25,5 prosenttia. Pienituloisimmassa tulokymmenyksessä vastaava osuus oli 10,3 prosenttia, mikä on sama kuin vuotta aikaisemmin. Suurituloisimmassa tulokymmenyksessä maksettujen tulonsiirtojen bruttotulo-osuus oli 33,7 prosenttia, kun se vuotta aikaisemmin oli lähes prosenttiyksikön matalampi. Kuviosta 4 voi hyvin havaita, että maksettujen tulonsiirtojen bruttotulo-osuus on viime vuosien aikana kasvanut etenkin suurituloisimmassa tulokymmenyksessä.

Tietoja kotitalouksien tuloista muissa tulokymmenyksissä vuosilta 1987–2015 löytyy tulonjakotilaston tietokantataulukosta [2b](#).

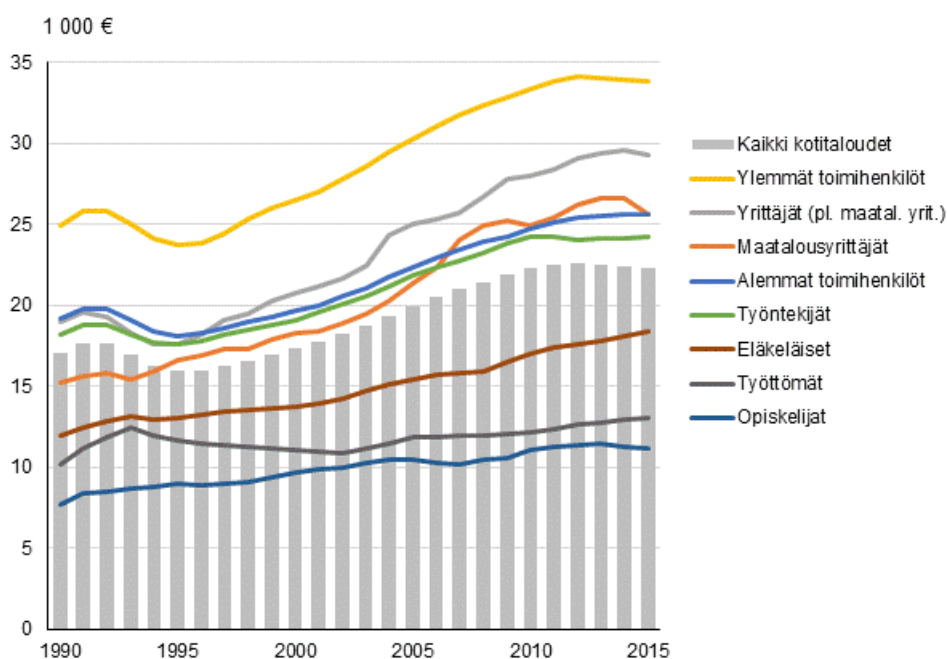
3 Maatalousyrittäjätalouksien tulokehitys viime vuosina heikkoa

Tulonjakotilastossa kotitaloudelle määritetään viitehenkilö, jonka perusteella monet kotitalouden luokitusmuuttujat määritetään. Viitehenkilöön pohjautuvia kotitalouskohtaisia luokitusmuuttujia ovat muun muassa kotitalouden sosioekonominen asema, koulutustaso ja ikäryhmä. Kotitalouden viitehenkilö on pääsääntöisesti kotitalouden suurituloisin jäsen.

Tarkastellaan seuraavaksi kotitalouksien tuloja ja niiden muutostrendejä väestöryhmittäin. Tulovertailut tehdään kotitalouden koko- ja rakenne-erot huomioivilla ekvivalenteilla käytettävissä olevilla rahatuloilla. Käytetty tulokäsite ei siis sisällä asuntotuloa ja veronalaisia myyntivoittoja. Mittarina käytetään edellä kuvattujen ekvivalenttien tulojen mediaaneja, jotka kuvaavat erityisesti keskivertotalouksien tuloja keskiarvoa luotettavammin. Kuvioiden 5–7 tiedot on laskettu kolmen vuoden liukuvina keskiarvoina tilastovuoden ja sitä edeltävän kahden vuoden tuloista. Tämä siksi, että liukuva keskiarvo muun muassa tasoittaa aikasarjassa esiintyvää satunnaisvaihtelua ja tuo paremmin esiin ryhmien tuloissa ja niiden muutoksissa ilmenevät muutostrendit.

Kuviossa 5 kuvataan kotitalouksien tulotasoa ja niiden muut muutostrendejä kotitalouksien sosioekonomisten pääryhmien näkökulmasta. Kuvioista ilmenee, että selvästi suurituloisin sosioekonominen ryhmä on ylempät toimihenkilökotitaloudet. Tässä ryhmässä ekvivalentti mediaanitulo oli vuonna 2015 lähes 34 000 euroa. Seuraavaksi suurituloisin ryhmä oli yrittäjäkotitaloudet (pl. maatalousyrittäjät), joilla ekvivalentti mediaanitulo oli vajaat 29 000 euroa.

Kuvio 5. Kotitalouden käytettävissä olevat rahatulot kulutusyksikköä kohden sosioekonomisen aseman mukaan vuosina 1990–2015, mediaani vuoden 2015 hinnoin 1)



1) Kolmen vuoden liukuva keskiarvo tilastovuoden ja sitä edeltävän kahden vuoden mediaaneista. Ekvivalentti mediaanitulo = kotitalouden käytettävissä oleva rahatulo jaettuna kotitalouden kulutusyksikköluvulla.

Odotetusti pienituloisin sosioekonominen ryhmä on opiskelijakotitaloudet, jotka elävät pääasiassa saatujen tulonsiirtojen, kuten opintotuki, varassa. Ekvivalentti mediaanitulo oli tässä ryhmässä runsaat 11 000 euroa vuonna 2015. Työttömien kotitalouksissa vastaava tulo oli runsaat 2 000 euroa korkeampi. Myös eläkeläistalouksien mediaanitulot jäivät selvästi alle koko väestön mediaanin ollen noin 18 700 euroa vuonna 2015.

Tulojen lisäksi mielenkiintoista kuviossa 5 on myös sosioekonomisten ryhmien tuloissa havaittavat eri suhdannevaiheisiin ajoittuvat muutostrendit ja niiden erot. Kaikissa sosioekonomisissa ryhmissä tulokehitys

on ollut selvästi positiivista silloin, kun maan taloudessa on mennyt hyvin. Sen sijaan taantumien aikoina sosioekonomisten ryhmien tulokehityksissä esiintyy vaihtelua. Eläkeläiskotitalouksien ryhmässä mediaanitulo on reaalisesti kasvanut sekä talouden hyvinä aikoina että myös taantumissa.

Yksittäisissä eläkeläistalouksissa tämä positiivinen tulokehitys ei välttämättä näy, koska kysymys on pitkälti eläkeläisryhmien rakenteissa tapahtuneista muutoksista: Pienituloisia kansaneläkeläisiä on poistunut eläkeläisten ryhmästä, kun taas ryhmään tulleet uudet eläkeläiset ovat olleet paremman eläketason kartuttaneita ansioeläkeläisiä.

Eläkeläistalouksien muita suotuisampaa tulokehitystä selittää myös se, ettei eläkeläisille tyypillisiin tuloihin (eli eläkkeisiin) ole ainakaan toistaiseksi tehty leikkauksia. Eläkeläisten taloudellista asemaa on parantanut myös eläkejärjestelmiin tehdyt parannukset, kuten takuueläkejärjestelmän käyttöönotto.

Eläkeläiskotitalouksien sisäisiä tuloeroja on tarkasteltu tarkemmin tämän julkaisun julkistusosiossa.

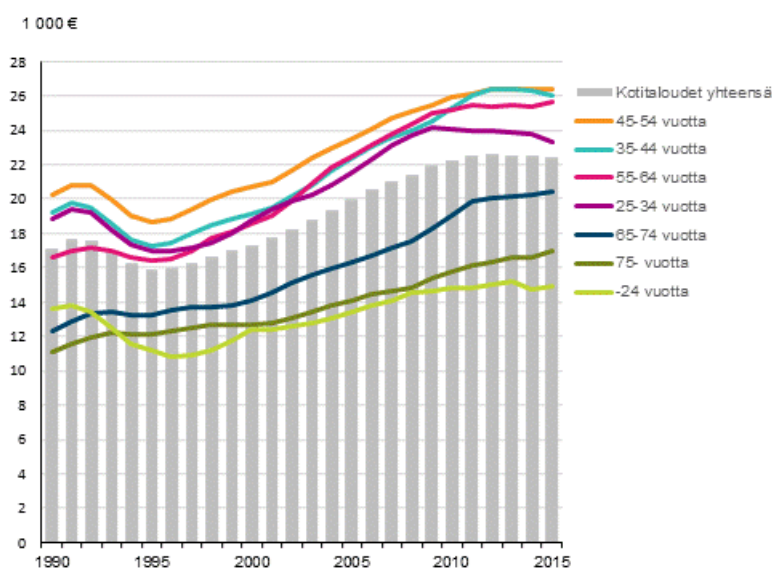
Työntekijäkotitalouksien reaalityulojen kasvu näyttää kuvion 5 mukaan taittuneen 2010-luvun paikkeilla, jolloin elettiin vallitsevan taantuman alkuvaihetta. Ylempien toimihenkilötalouksien positiivinen reaalityulokehitys päättyi muutama vuosi myöhemmin. Aivan viime vuosina ovat myös yrittäjäkotitalouksien reaalityulot kääntyneet laskuun. Kaikista voimakkaimmin ovat alentuneet maatalousyrittäjäkotitalouksien käytettävissä olevat rahatulot, jotka olivat vuonna 2015 selvästi matalammat kuin muutama vuosi aikaisemmin.

Tarkempia tietoja kotitalouksien tuloista sosioekonomisissa ryhmissä vuosilta 1987–2015 löytyy tulonjakotilaston tietokantataulukoista [1a ja 2c](#).

4 Nuorten kotitalouksilla tulokehitys heikkoa

Iän mukaan tarkasteltuna suurituloisimpia ovat kotitaloudet, joissa kotitalouden viitehenkilö on iältään 45–54 vuotta. Ekvivalentti mediaanitulo oli tässä ryhmässä vuonna 2015 runsaat 26 000 euroa. Lähes samalle tulotasolle ylsivät 35–44 -vuotiaiden kotitaloudet. Kuviosta 6 voi havaita, että 45–54-vuotiaat olivat pitkään selvästi suurituloisin ikäryhmä, mutta 2000-luvun jälkipuoliskolla ovat sekä 35–44 että 55–64-vuotiaiden ikäryhmät kuroneet kiinni 45–54-vuotiaiden tulotason. Edellä mainituista ikäryhmistä vanhimman eli 55–64-vuotiaiden tulokehitys on ollut viime vuosina kuitenkin vaatimatonta, käytännössä tässä ryhmässä reaalitytulot ovat pysyneet ennallaan vuodesta 2010 lähtien.

Kuvio 6. Kotitalouden käytettävissä olevat rahatulot kulutusyksikköä kohden viitehenkilön iän mukaan vuosina 1990–2015, mediaani vuoden 2015 hinnoin 1)



1) Kolmen vuoden liukuva keskiarvo tilastovuoden ja sitä edeltävän kahden vuoden mediaaneista. Ekvivalentti mediaanitulo = kotitalouden käytettävissä oleva rahatulo jaettuna kotitalouden kulutusyksikköluvulla.

Kuviosta 6 ilmenee hyvin myös se, että tuloilla mitattuna selvästi heikoimmassa asemassa ovat ikäjakauman ääripäihin sijoittuneet kotitaloudet. Kaikista heikoimmassa taloudellisessa asemassa ovat alle 25-vuotiaiden kotitaloudet. Ekvivalentti käytettävissä olevan rahatulon mediaani oli tässä ryhmässä runsaat 14 000 euroa vuonna 2015. Tulojen pienuus nuorimmissa ikäryhmässä ei luonnollisestikaan ole yllätys, sillä nuorimpaan ikäryhmään sijoittuu enimmäkseen opiskelijoita ja muita ammatissa toimimattomia. Opiskelijoiden asema korjautuisi tässä tarkastelussa jonkin verran, jos heidän tuloissa huomioitaisiin myös opintotukeen sisältyvät valtiontakaamat opintolainat. Suomen tulotilastoissa opintolainoja ei kuitenkaan ole huomioitu opiskelijoiden tuloissa.

Seuraavaksi pienituloisin ikäryhmä oli vanhin ikäryhmä, eli 75 vuotta täyttäneet. Tässä ryhmässä mediaanitulo oli vuonna 2015 noin 17 500 euroa. Vanhimmissa ikäryhmässä reaalitytulot ovat olleet koko tarkasteluperiodin ajan tasaisessa kasvussa, kun taas nuorimpaan ikäryhmään kuuluneiden kotitalouksien tulot ovat pitkittyneen laman seurauksena selvästi alentuneet.

Keskivertokotitalouksien alapuolelle jäävät myös kotitaloudet, joissa viitehenkilön ikä on 65–74 vuotta. Tässä ryhmässä ekvivalentti mediaanitulo oli vuonna 2015 noin 21 000 euroa. Tämän pääasiassa eläkeläisistä koostuvan ryhmän reaalitytulokehitys on kuitenkin ollut viime vuosien aikana selvästi positiivista ja muut ikäryhmät huomioiden selvästi parasta. Yksi selitys tämän ryhmän hyvään tulokehitykseen löytynee rakennetekijöistä; ikäryhmään tulleet uudet eläkeläiset ovat suurituloisempia kuin ryhmästä poistuneet eläkeläiset.

Ikäryhmien erilaista tulokehitystä viime vuosina selittävät myös ryhmien erilaiset tulorakenteet. Eläkeikäisten tulot (eläkkeet) ovat lamasta huolimatta olleet vakaita, niihin ei ole kohdistettu varsinaisia

leikkauksia. Sen sijaan työkäisten tuloihin sisältyy muita enemmän markkinoilta saatavia tuloja (palkkoja ja yrittäjätuloja), joiden määrään vaikuttaa paljon suhdannevaihtelut.

Tarkempia tietoja kotitalouksien tuloista ikäluokittain vuosilta 1966–2015 löytyy tulonjakotilaston tietokantataulukosta [1c](#).

5 Keski-ikäisillä lapsettomilla pariskunnilla korkeimmat tulot

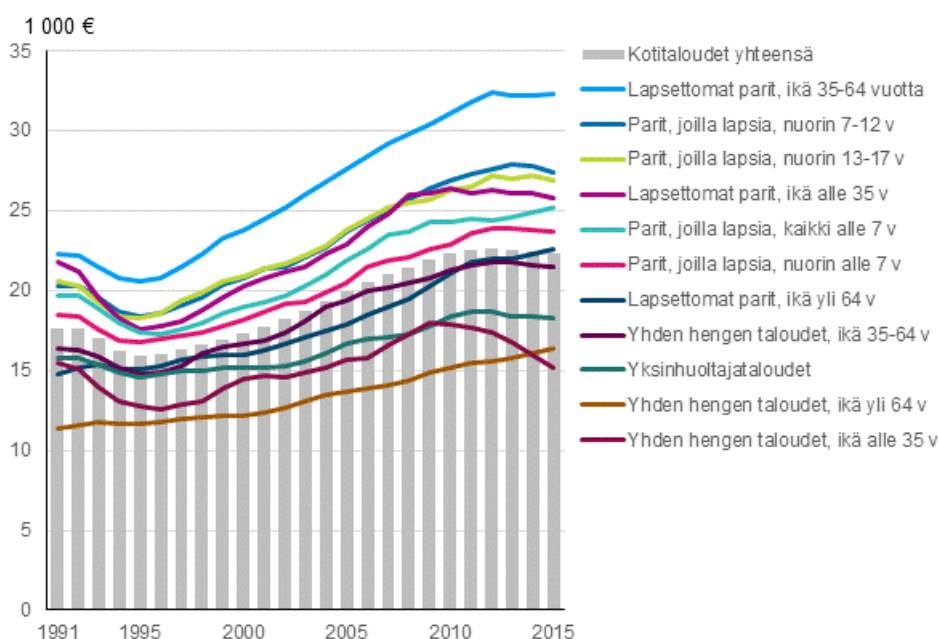
Kotitalouden elinvaihe on taustamuuttuja, jolla kuvataan sitä, millaisessa elämänvaiheessa kotitalous on tilastovuoden aikana elänyt. Elinvaiheluokituksen muodostamisessa tärkeässä asemassa ovat muun muassa lasten lukumäärät ja iät, sekä huoltajien lukumäärät kotitaloudessa. Yksin asuvilla ja lapsettomilla pariskunnilla elinvaiheluokituksen muodostamisessa käytetään myös viitehenkilön ikätietoa.

Kuviosta 7 voi hyvin havaita, että elinvaiheen mukaan tarkasteltuna selvästi suurituloisimpia ovat vertailukelpoisilla ekvivalenteilla tuloilla mitattuna kotitaloudet, jotka muodostuvat keski-ikäisistä ja hieman sitä vanhemmista lapsettomista pariskunnista. Lapsettomien pariskuntien, joissa viitehenkilön ikä on 35–64 vuotta, ekvivalentin käytettävissä olevan rahatulon mediaani oli 32 500 euroa vuonna 2015. Tämä elinvaiheyrhmä on ollut selvästi suurituloisin 1990-luvun alusta lähtien.

Seuraavaksi suurituloisin elinvaiheyrhmä on pariskunnat, joiden nuorin lapsi on iältään 7-12 vuotta. Heidän ekvivalentit vuosimediaanitulosnsa olivat kuitenkin selvästi pienemmät kuin edellä kuvatussa suurituloisimmassa elinvaiheyrhmässä, eli vajaat 27 000 euroa.

Pienituloisimpia ovat alle 35-vuotiaat yhden henkilön kotitaloudet, joiden tulokehitys on viime vuosina ollut erityisen heikkoa. Tässä ryhmässä reaalitulot ovat alentuneet reaalisesti jo vuodesta 2009 lähtien selvästi voimakkaammin kuin missään muussa elinvaiheyrhmässä. Alle 35-vuotiaiden yhden henkilön kotitalouksien ekvivalentti mediaanitulo oli 15 000 euroa vuonna 2015. Seuraavaksi pienituloisimpia olivat vuonna 2015 yhden hengen taloudessa elävät 65 vuotta täyttäneet henkilöt. Tässä ryhmässä ekvivalentti mediaanitulo oli 16 700 euroa.

Kuvio 7. Kotitalouden käytettävissä olevat rahatulot kulutusyksikköä kohden kotitalouden elinvaiheen mukaan vuosina 1991–2015, mediaani vuoden 2015 hinnoin 1)



1) Kolmen vuoden liukuva keskiarvo tilastovuoden ja sitä edeltävän kahden vuoden mediaaneista. Ekvivalentti mediaanitulo = kotitalouden käytettävissä oleva rahatulo jaettuna kotitalouden kulutusyksikköluvulla.

Viime vuosina tulokehitys on ollut parasta 65 vuotta täyttäneiden yhden henkilön kotitalouksissa, joiden käytettävissä olevat reaalitulot olivat vuonna 2015 runsaat 5 prosenttia korkeammat kuin vuonna 2010. Vastaavalla ajanjaksolla myös lapsettomien yli 64-vuotiaiden pariskuntien ja kahden huoltajan pikkulapsiperheiden (parit, joilla lapsia, kaikki lapset alle 7 vuotta) tulokehitys on ollut positiivista.

Tämän elinvaiheittaisen samoin kuin tämän julkaisun muidenkin tarkastelujen yhteydessä on hyvä muistaa, että kuvatut tulomuutokset eivät välttämättä aina kuvaa kyseisissä ryhmissä olleiden yksittäisten henkilöiden tai kotitalouksien todellista tulokehitystä, koska ryhmistä lähteneet ja ryhmiin tulleet vaikuttavat ryhmien

tulotasoihin ja niiden muutoksiin. Esimerkiksi eläkeikäisten tulomuutoksiin on tarkasteluperiodin aikana vaikuttanut se, että toisaalta iäkkäämmästä päästä pelkän kansaneläkkeen varassa eläviä pienituloisia eläkeläisiä on poistunut ryhmästä luonnollisen poistuman kautta, ja toisaalta ryhmään tulleet uudet eläkeläiset ovat poistuneisiin nähden suurituloisempia ansioeläkeläisiä. Tässä tapauksessa tulomuutoksia selittävät todellisten tulomuutosten lisäksi myös rakenteelliset tekijät.

Tarkempia tietoja kotitalouksien tuloista elinvaiheen mukaan vuosilta 1989-2015 löytyy tulonjakotilaston tietokantataulukoista [1b ja 2 d](#).

Liitetaulukot

Liitetaulukko 1. Kotitalouksien määrä, keskipöytä, kotitalousväestön koko ja keskimääräiset kulutusyksiköt Suomessa vuosina 1966–2015

Vuosi	Kotitalouksien määrä, 1 000	Henkilöitä kotitalouksissa, 1 000	Kotitalouksien keskipöytä, henkilöä	Kulutusyksiköitä keskimäärin
1966	1 384	4 632	3,35	2,00
1971	1 495	4 445	2,97	1,85
1976	1 636	4 536	2,77	1,77
1981	1 919	4 727	2,46	1,64
1986	2 036	4 913	2,41	1,61
1987	2 082	4 884	2,35	1,58
1988	2 102	4 872	2,32	1,57
1989	2 149	4 932	2,29	1,56
1990	2 171	4 974	2,29	1,56
1991	2 200	5 000	2,27	1,55
1992	2 218	5 022	2,26	1,54
1993	2 243	5 015	2,24	1,54
1994	2 270	5 035	2,22	1,53
1995	2 290	5 053	2,21	1,52
1996	2 310	5 063	2,19	1,52
1997	2 326	5 077	2,18	1,51
1998	2 355	5 086	2,16	1,50
1999	2 365	5 097	2,15	1,50
2000	2 373	5 105	2,15	1,50
2001	2 382	5 120	2,15	1,50
2002	2 397	5 132	2,14	1,50
2003	2 405	5 145	2,14	1,50
2004	2 415	5 161	2,14	1,50
2005	2 435	5 179	2,13	1,50
2006	2 455	5 199	2,12	1,49
2007	2 483	5 222	2,10	1,48
2008	2 513	5 247	2,09	1,48
2009	2 531	5 272	2,08	1,48
2010	2 551	5 295	2,08	1,47
2011	2 571	5 320	2,07	1,47
2012	2 595	5 346	2,06	1,47
2013	2 623	5 371	2,05	1,46
2014	2 641	5 391	2,04	1,46
2015	2 656	5 404	2,04	1,45

Liitetaulukko 2. Kotitalouksien lukumäärät, rakenne ja tulot tuloluokittain vuonna 2015, keskimäärin kotitaloutta kohden. Tuloluokat muodostettu kotitalouden bruttotulojen perusteella

	Bruttotulot kotitaloutta kohden, euroa								
	0–14 999	15 000–19 999	20 000–39 999	40 000–69 999	70 000–99 999	100 000–119 999	120 000–149 999	150 000–	Kaikki kotitaloudet
Kotitalouksia haastattelussa	680	558	2 321	3 282	2 002	721	507	549	10 620
Kotitalouksia perusjoukossa, 1000	278	277	762	724	370	109	71	66	2 656
Kotitalouden keskikoko	1,06	1,12	1,57	2,38	3,00	3,05	3,28	3,16	2,04
Aikuisia keskimäärin	1,04	1,08	1,41	1,86	2,10	2,19	2,29	2,25	1,63
Lapsia keskimäärin	0,02	0,04	0,17	0,52	0,90	0,86	0,99	0,92	0,40
Kulutussyksiköitä keskimäärin	1,03	1,05	1,26	1,61	1,86	1,90	1,99	1,95	1,45
Ammatissa toimivia keskimäärin	0,08	0,12	0,45	1,03	1,61	1,73	1,79	1,75	0,82
1. Palkat	1 238	2 098	11 241	32 238	61 645	82 727	103 451	144 964	30 666
2. Yrittäjätulot	141	231	798	2 086	4 386	5 379	6 868	12 001	2 147
3. Omaisuustulot	184	263	713	1 854	3 072	7 013	10 000	45 614	2 868
4. Tuotannon tekijätulot (1+2+3)	1 563	2 592	12 753	36 178	69 103	95 118	120 319	202 579	35 680
5. Saadut tulonsiirrot	10 297	15 031	16 758	17 808	13 246	13 745	11 924	15 726	15 422
6. Bruttotulot (4 + 5)	11 450	17 393	29 384	53 897	82 324	108 852	132 235	218 199	50 968
7. Maksetut tulonsiirrot	789	1 941	5 358	12 812	22 985	33 979	44 255	78 046	13 014
8. Käytettävissä olevat rahatulot (6–7)	10 661	15 452	24 026	41 085	59 340	74 873	87 980	140 152	37 954
Valtionveronalaiset tulot	9 383	14 926	27 768	52 531	80 723	109 564	130 154	218 575	49 418

Liitetaulukko 3. Kokopäiväisten palkansaajien palkkatulot (ilman työsuhdeoptioita) koulutusasteen ja sukupuolen mukaan vuonna 2015

	Haastattelussa			Perusjoukossa, 1 000			Vuospalkat, keskiarvo			Vuospalkat, mediaani		
	Yhteensä	Miehet	Naiset	Yhteensä	Miehet	Naiset	Yhteensä	Miehet	Naiset	Yhteensä	Miehet	Naiset
Kaikki palkansaajat	6 330	3 155	3 175	1 379,1	703,3	675,4	44 564	49 507	39 420	38 313	42 407	34 750
Perusaste	441	289	152	107,1	69,5	37,7	37 969	41 583	31 305	34 887	38 344	28 909
Keskiaste	2 424	1 335	1 089	571,9	330,5	241,3	37 045	40 680	32 067	33 983	37 376	30 371
Alin korkea-aste	962	328	634	189,0	65,7	123,3	43 667	52 519	38 948	39 330	48 145	35 962
Alempi korkeakouluaste	1 053	512	541	235,3	111,6	123,7	44 505	51 971	37 771	39 410	47 587	35 181
Ylempi korkeakouluaste	1 280	602	678	249,9	112,7	137,2	62 450	72 925	53 843	52 011	60 585	47 641
Tutkijakoulutusaste	170	89	81	25,8	13,2	12,6	72 447	76 393	68 304	65 085	67 581	63 320

Liitetaulukko 4. Kokopäiväisten palkansaajien palkkatulot (ilman työsuhdeoptioita) iän ja sukupuolen mukaan vuonna 2015

	Haastattelussa			Perusjoukossa, 1 000			Vuospalkat, keskiarvo			Vuospalkat, mediaani		
	Yhteensä	Miehet	Naiset	Yhteensä	Miehet	Naiset	Yhteensä	Miehet	Naiset	Yhteensä	Miehet	Naiset
Kaikki palkansaajat	6 330	3 155	3 175	1 379,1	703,3	675,8	44 564	49 507	39 420	38 313	42 407	34 750
Alle 25 vuotta	171	112	59	43,3	22,8	20,5	29 232	30 538	27 785	28 391	29 085	26 007
25–34 vuotta	992	571	421	292,3	168,9	123,4	37 956	39 931	35 253	35 059	37 308	32 993
35–44 vuotta	1 605	852	753	357,6	197,8	160,0	45 942	50 793	39 944	40 574	45 378	35 800
45–54 vuotta	2 090	955	1 135	407,5	191,6	215,9	48 136	55 463	41 632	40 255	45 705	36 072
Yli 54 vuotta	1 472	665	807	278,1	122,2	155,9	46 891	54 858	40 649	39 530	46 485	35 600

Laatuseloste: tulonjakotilasto

1 Tilastotietojen relevanssi

Tulonjakotilasto on vuosittain laadittava otospohjainen tilasto, joka kuvaa kotitalouksien ja ammatissa toimivien henkilöiden tulojen määrää ja muutosta, tulojen rakennetta sekä niiden jakautumista Suomessa. Kotitalouksien tulokehitystä seurataan pitkinä aikasarjoina. Tulonjakotilaston aikasarjatiedot muodostetaan takautuvasti vertailukelpoisiksi. Ensimmäinen varsinainen tulonjakotilasto laadittiin vuonna 1977.

Tulonjakotilaston tietosisältö perustuu kansainvälisiin tulonjakotilaston suosituksiin¹⁾. Tietoina ovat kotitalouksien bruttotulot eli palkka-, yrittäjä- ja omaisuustulot ja saadut tulonsiirrot, sekä maksetut tulonsiirrot. Näiden tulokomponenttien perusteella muodostuu käytettävissä olevat rahatulot, joka on tulonjakotilaston ensisijainen tulokäsite vuodesta 2011 alkaen. Tietosisältö vastaa EU:n tulo- ja elinolutilastossa (EU-SILC) sekä OECD:n tulonjakotietokannassa käytettäviä tulokäsitteitä (ks. 6 Tilastojen vertailukelpoisuus).

Tilastokeskus julkaisee tietoja kotitalouksien toimeentulosta, tuloeroista ja pienituloisuudesta väestöryhmittäin internet-sivuillaan. Tietoja tilastoidaan muun muassa kotitalouksien tulotason, sosioekonomisen aseman, elinvaiheen ja asuinalueen mukaan.

Tulonjakotilastossa on myös tietoa veloista, asumisesta, asumismenoista, päivähoitomaksuista, muista kotitalouksien toimeentuloon vaikuttavista tekijöistä ja toimeentulon riittävydestä. Tilastokeskus ja Euroopan yhteisön tilastovirasto EUROSTAT julkaisevat tietoja eri yhteyksissä säännöllisesti verkkosivuillaan.

Tulonjakotilastossa perusaineistosta laaditaan vuosittain palveluaineisto, jota luovutetaan tutkimustarkoituksiin. Tulonjaon palveluaineistoa käytetään julkishallinnossa, yliopistoissa ja tutkimuslaitoksissa tulonjaon ja sosiaaliturvaetuksien tutkimukseen ja kehittämiseen. Palveluaineiston tutkimuskäytön erityisenä muotona on mikrosimulointi. Tulonjakotilaston palveluaineiston lisäksi sen perusaineistosta laaditaan erillisestä pyynnöstä erityisselvityksiä ja toimeksiantoja.

Tulonjakotilaston aineisto on yleisesti käytetty tutkimusaineisto kansainvälisessä vertailevassa tutkimuksessa. Tulonjakotilaston tietojen keruun yhteydessä kerätään tietoja Eurostatin EU:n tulo- ja elinolutilastoa EU-SILCiä varten (EU:n parlamentin ja neuvoston asetus 1177/2003). Tämän aineiston tutkimuskäyttö on Eurostatin kautta vilkasta. Tulonjakotilaston aineistoa toimitetaan määrävuosin Luxemburg Income Study'n (LIS) kansainväliseen tietokantaan, joka on maailmanlaajuisessa tutkimuskäytössä. Aineistoa toimitetaan säännöllisesti myös OECD:lle ja kansainväliseen EUROMOD-mikrosimulointitutkimukseen.

2 Tilastotutkimuksen menetelmäkuvaus

Tilasto perustuu vuosittain kerättävään otosaineistoon. Perustiedot kerätään yhdistämällä kotitalouksilta haastatteleamalla kerättyjä tietoja ja rekisteritietoja. Pääosa kotitalouksien luokittelutiedoista sekä ne tulotiedot, joita ei ole saatu rekistereistä, on kerätty haastatteleamalla.

Haastattelut

Haastatteluista vastaa Tilastokeskuksen haastatteluorganisaatio. Haastattelut tehdään tietokoneavusteisesti Blaise-lomakeohjelmiston avulla valtaosin puhelinhaastatteluina. Kielenä käytetään haastateltavan valinnan mukaan joko suomea, ruotsia tai englantia (tilastovuodesta 2014 lähtien). Haastattelun keskimääräinen kesto oli noin 30 minuuttia vuoden 2015 tutkimuksessa.

1) OECD (2013) OECD Framework for Statistics on the Distribution of Household Income, Consumption and Wealth. OECD Publishing; UNECE (2011) Canberra Group Handbook on Household Income Statistics, Second Edition 2011.

Rekisterit

Suuri osa tutkimuksen tiedoista saadaan hallinnollisista rekistereistä ja tilastorekistereistä. Tulonjakotilaston rekisterilähteitä ovat:

- Väestörekisterikeskuksen väestötietojärjestelmä ja Tilastokeskuksen Suomen väestöä koskeva tietokanta
- Verohallituksen verotietokanta
- Kansaneläkelaitoksen eläkevakuutus-, sairausvakuutuskorvaus- ja kuntoutusrekisteri, elatustukirekisteri, opintotukirekisteri sekä asumistukirekisteri
- Terveyden ja hyvinvoinnin laitoksen toimeentulotukirekisteri
- Eläketurvakeskuksen eläketapahtumarekisteri
- Tilastokeskuksen tutkintorekisteri
- Valtiokonttorin sotilasvammakorvausjärjestelmän tietokanta
- Koulutusrahaston tiedostot
- Maa- ja metsätalousministeriön tietopalvelukeskuksen maatilarekisteri
- Tilastokeskuksen yritysrekisteri
- Finanssivalvonnan (FIVA) tiedot (ansiosidonnaiset työttömyyspäivärahat)

Perusjoukko

Tilaston kohdeperusjoukon muodostavat Suomessa Tilastovuoden lopussa (31.12.2015) vakinaisesti asuvat yksityiskotitaloudet eli ns. kotitalousväestö. Tutkimuksen ulkopuolelle jäävät

- osoitteettomat
- laitospöytä (esimerkiksi pitkäaikaisesti vanhainkodeissa, hoitolaitoksissa, vankiloissa tai sairaaloissa asuvat)
- pysyvästi ulkomailla asuvat, ja myös yli vuoden tilapäisesti ulkomailla oleskelevat, jos heidän Suomessa asuva kotitaloutensa katsoo, että henkilö ei viitevuonna kuulunut kyseiseen kotitalouteen
- turvapaikanhakijat ja tilapäisesti Suomessa asuvat.

Varusmiehet luetaan tilaston perusjoukkoon kuuluviksi. Kuhunkin kotitalouteen kuuluvat henkilöt määritellään haastattelun perusteella tilastovuoden lopun tilanteen mukaan.

Otanta-asetelma

Tulonjakotilasto perustuu kiertävään paneeliotokseen. Kotitalous osallistuu tutkimukseen neljänä peräkkäisenä vuotena, eli tilastovuoden aineisto koostuu 1.–4. tutkimuskertaa otoksessa mukana olevista kotitalouksista (taulukko 2). Vuoteen 2008 saakka tulonjakotilaston otos sisälsi kaksi paneelia, eli ensimmäistä ja toista tutkimuskertaa mukana olevat kotitaloudet. Siirryttäessä kahdesta neljään tutkimuskertaan pienennettiin lähtöotosta siten, että ensimmäiselle tutkimuskerralle on valittu vuoden 2009 tilastosta alkaen 5 000 kotitaloutta aikaisemman 7 500:n sijaan.

Tulonjakotilaston otanta-asetelmana on kaksivaiheinen ositettu otanta. Ensimmäisessä vaiheessa muodostetaan ns. master-otos poimimalla systemaattisella otannalla 50 000 16 vuotta täyttäneitä kohdehenkilöä Tilastokeskuksen väestöä koskevasta tietokannasta ²⁾(tilastovuonna 2015 master-otoksen koko oli poikkeuksellisesti 100 000). Otokseen poimittujen kohdehenkilöiden asuntokunnat muodostetaan yhdistämällä kohdehenkilön kanssa samassa asunnossa vakituisesti asuvat henkilöt lasuinpaikkatunnuksen avulla.

Toisessa vaiheessa master-otoksesta poimitaan ositteittain varsinainen tulonjakotilaston otos, 5 000 asuntokuntakotitaloutta. Muutoksen taustalla oli tarve tehostaa pienituloisuusindikaattorien, esimerkiksi pienituloisuusasteen, estimointia. Kotitalouden todennäköisyys sisältyä otokseen riippuu osituskriteerien ohella 16 vuotta täyttäneiden jäsenten lukumäärästä. Ositteet muodostetaan tilastovuotta edeltävän vuoden verotietojen perusteella. Ositteiden muodostamisessa käytetään tietoja asuntokunta-kotitalouden valtionveronalaisista tuloista ja kotitalouden jäsenten sosioekonomisista ryhmistä³⁾. Verorekisterin tietojen

2) Vuodesta 2003 lähtien ikäraja on ollut 16 vuotta aikaisemman 15 vuoden sijaan. Tähän päädyttiin sovitettaessa kansallisen tulonjakotilaston ja Euroopan yhteisön tilastoviraston Eurostatin EU:n tulo- ja elinolotilaston (EU-SILC) edellyttämiä toteuttamiskäytäntöjä.

3) Vuodesta 2003 lähtien ositteet on määritelty kohdehenkilön kotitalouden sosioekonomisen ryhmän ja tuloluokan mukaan, kun aiemmin luokittelu tehtiin kohdehenkilön mukaan. Ositeluokittelun muutos perustuu testeihin, joissa kotitalouteen perustuvan luokittelun todettiin olevan estimoinnin kannalta tehokkaamman kuin henkilöön perustuvan.

perusteella muodostetut sosioekonomiset ryhmät ovat palkansaajat, maatalousyrittäjät, muut yrittäjät, eläkeläiset ja muut. Ositekohtaisten otoskokojen määrittelyssä eli otoksen kiintiöinnissä on otettu huomioon tulonjakotutkimuksen erityistarpeet. Yrittäjillä ja suurituloisilla on muita suurempi todennäköisyys sisältyä otokseen. Otoksen kiintiöintiä muutettiin vuodesta 2007 alkaen kasvattamalla pienituloisten ja eläkeläisten lukumäärää.

Tulonjakotilaston siirryttyä neljän paneelin kiertävään otokseen vuonna 2009 on 2.–4. tutkimuskerralle poimittu 16-vuotiaiden kohdehenkilöiden lisäotokset vuosittain. Vuonna 2009 poimittiin lisäksi poikkeuksellisesti 17-vuotiaiden kohdehenkilöiden lisäotokset tutkimuksen 3.–4. tutkimuskerralle ja 18-vuotiaiden kohdehenkilöiden lisäotos 4. tutkimuskerralle. Tutkimuskerrasta riippuen lisäotokseen poimitut kohdehenkilöt osallistuvat tutkimukseen 1–3 tutkimuskertaa. Lisäotoksilla varmistetaan tilaston edustavuus kotitalousväestön ikäjakauman suhteen.

Painokertoimet

Hyväksytysti osallistuneet kotitaloudet ja henkilöt saavat painokertoimen, jolla niiden tiedot korotetaan edustamaan perusjoukon tietoja. Kotitalouksille muodostetaan aluksi asetelmapainot käyttäen hyväksi kotitalouden sisällymistodennäköisyyttä. Tämän jälkeen hyväksytyn otoksen asetelmapainoille tehdään vastauskatokorjaus kertomalla ne ositteittain hyväksytysti vastanneiden kotitalouksien osuuden käänteisluvulla. Nämä otostason tietojen perusteella vastauskatokorjatut painot kalibroidaan CALMAR-makrolla vastaamaan perusjoukon keskeisiä tunnettuja jakaumia. Menettelyllä pyritään pienentämään kadon valikoivuuden aiheuttamaa harhaa ja tuottamaan mahdollisimman tarkkoja estimaatteja tärkeimmille tulomuuttujille. Vuoden 2015 aineiston painojen kalibroinnissa käytettiin seuraavia tietoja:

- alue (maakuntajako, jossa Helsinki ja muu pääkaupunkiseutu erikseen; tilastollinen kuntaryhmitys)
- asuntokunnan koko
- jäsenten ikä- ja sukupuoliryhmät
- keskeisten tuloerien kokonaissummat: palkka-, yrittäjä- ja omaisuustulot, työttömyyspäivärahat (peruspäiväraha ja työmarkkinatuki, ansiosidonnainen osuus), eläkkeet, asuntolainojen korot; tulonsaajien lukumäärät (ansiosidonnainen työttömyyspäiväraha, palkkatulot, eläketulot).

3 Tietojen oikeellisuus ja tarkkuus

Taulukossa 1 on esitetty tietoja vuoden 2015 tulonjakotilaston ensimmäisen tutkimuskerran otoksesta ja kadosta ositteittain. Ositteessa oleva numero kuvaa tuloluokkaa, esimerkiksi palkansaajat on jaettu valtionveronalaisten tulojen mukaan neljään luokkaan (1=pienituloisin, 4=suurituloisin luokka).

Taulukko 1. Vuoden 2015 tulonjakotilaston I tutkimuskerran otoksen jakautuminen ositteittain

	Masterotoksen koko	Brutto-otos	Poimintasuhde, %	Hyväksytyt kotitalouksia	Kato	Ylipeitto
Osite						
Palkansaajat 1	20 979	820	3,9	471	338	11
Palkansaajat 2	16 979	650	3,8	387	259	4
Palkansaajat 3	14 659	567	3,8	351	207	9
Palkansaajat 4	7 159	500	6,9	333	159	8
Yrittäjät 1	3 306	400	12,0	254	141	5
Yrittäjät 2	1 567	300	19,1	191	108	1
Maanviljelijät 1	1 359	200	14,7	145	53	2
Maanviljelijät 2	1 194	183	15,3	145	35	3
Eläkeläiset 1	15 437	500	3,2	303	160	37
Eläkeläiset 2	10 973	400	3,6	298	87	15
Muut 1	5 630	346	6,1	168	171	7
Muut 2	894	134	14,9	83	50	1
Yhteensä	100 136	5 000	4,9	3 129	1 768	103

Koko otoksen koosta, vastanneista, kadosta ja ylipeitosta on esitetty tietoja taulukossa 2. Vuonna 2015 otoskoko oli yhteensä 13 430 kotitaloutta, joista osa paljastui haastateltaessa kohdeperusjoukkoon kuulumattomiksi. Tällaisia ylipeittotapauksia ovat esimerkiksi kotitaloudet, joiden kohdehenkilö on muuttanut pysyvästi ulkomaille tai laitokseen tai kuollut. Ylipeiton poistamisen jälkeen netto-otokseen jäi 13 239 taloutta.

Ensimmäistä kertaa tutkimukseen osallistuvilla vastauskato oli 36,1 prosenttia. Toista kertaa tutkimukseen osallistuvien kotitalouksien vastauskato oli 13,1 prosenttia, kolmatta kertaa osallistuvien 10,3 prosenttia ja neljättä kertaa osallistuvien 6,4 prosenttia. Toista tai useampaa kertaa tutkimuksessa mukana olevien kotitalouksien vastauskadot on taulukossa laskettu ehdolla, että kotitalous on osallistunut tutkimukseen aikaisempina vuosina. Kadoksi jääneet kotitaloudet eivät ole mukana tutkimuksen seuraavilla haastattelukerroilla. Koko otoksessa (kaikki tutkimuskerrat) nettokato oli 19,8 prosenttia vuonna 2015. Vuoden 2015 tulonjakotilaston aineistoon hyväksytyjen kotitalouksien lukumäärä oli yhteensä 10 620 kotitaloutta. Näissä kotitalouksissa oli kaikkiaan 25 983 henkilöä.

Taulukko 2. Tulonjakotilaston 2015 otoskoko ja vastauskato

	Koko otos	Tutkimuskerta			
		1	2	3	4
Brutto-otos, kotitalouksia	13 430	5 000	3 206	2 708	2 516
Ylipeitto	191	103	31	31	26
Netto-otos	13 239	4 897	3 175	2 677	2 490
Kato	2 619	1 768	417	275	159
– Kieltäytyneitä	1 711	1 087	325	199	100
– Ei tavoitettu	755	588	65	56	46
– Muu syy	153	93	27	20	13
Hyväksytyt	10 620	3 129	2 758	2 402	2 331
Nettokato, %	19,8	36,1	13,1	10,3	6,4

Taulukossa 3 on tarkasteltu vastauskadon jakautumista ositteittain tutkimuksen ensimmäisellä tutkimuskerralla vuosina 2006–2015. Vastauskatoprosentit on laskettu painottamattomista luvuista otostasolla. Vuonna 2015 vastauskato kasvoi hieman edellisvuodesta.

On huomattava, että vuodesta 2003 lähtien käytetty kotitalouksien luokittelu ositteisiin pohjautuu kohdehenkilön kotitalouteen eikä kohdehenkilöön, ja hankalasti luokiteltaviin kolmeen viimeiseen ryhmään (muut, ei verotietuetta) on jäänyt selkeästi vähemmän havaintoja kuin aikaisempina vuosina. Tästä syystä vastauskadon vaihtelu näkyy voimakkaammin näissä muutenkin heterogeenisissä ryhmissä.

Vastauskadon (yksikkökato) ohella tulosten laatuun vaikuttaa yksittäisiin haastattelukysymyksiin liittyvä osittaiskato (eräkato). Korkotulotiedoissa (lähdeverolain alaiset korkotulot) on huomattavampaa osittaiskatoa. Korkotulotietojen puuttumista korjataan nk. hot deck -imputointimenetelmällä.

Taulukko 3. Nettokato (%) tulonjakotilaston I paneelissa vuosina 2006-2015

	2006	2007	2008	2009	2010	2011	2012	2013	2014	2015
Palkansaajat 1	31.0	27.7	32.2	35.3	32.7	38.6	40.1	37.8	42.6	41.8
Palkansaajat 2	24.1	23.9	26.8	31.4	27.2	35.3	28.9	36.7	36.0	40.1
Palkansaajat 3	22.4	23.8	26.8	27.3	26.9	28.6	29.0	33.5	32.8	37.1
Palkansaajat 4	25.1	23.1	30.3	28.4	23.5	32.8	27.1	37.9	34.1	32.3
Yrittäjät 1	25.9	26.2	28.5	30.7	31.2	34.1	35.8	41.6	36.7	35.7
Yrittäjät 2	24.4	28.4	30.1	26.8	31.0	28.9	30.2	31.3	37.4	36.1
Maanviljelijät 1	17.2	16.4	16.1	21.7	17.7	21.7	22.2	24.7	22.7	26.8
Maanviljelijät 2	11.9	15.0	13.9	13.3	15.8	23.5	16.1	26.2	19.7	19.4
Eläkeläiset 1	25.3	29.0	27.3	29.9	24.7	35.7	30.4	35.0	35.3	34.6
Eläkeläiset 2	20.4	16.7	20.6	19.7	21.4	24.0	25.6	26.5	22.4	22.6
Muut 1	41.4	39.4	41.4	45.6	38.3	49.8	48.3	48.8	52.8	50.4
Muut 2	26.5	27.1	28.0	32.0	31.8	33.8	34.6	40.2	36.8	37.6
Ei verotietuetta	68.8	69.6	66.7	56.8	71.7	71.7	71.4	65.1	.	.
Yhteensä	25.0	25.6	28.3	29.9	28.0	33.7	32.0	35.9	35.6	36.1

Tulonjakotilaston tuloslukuihin eli estimaatteihin sisältyy otannasta aiheutuvaa satunnaisvaihtelua. Tämän satunnaisvaihtelun suuruutta voidaan arvioida estimaatin keskivirheen avulla. Keskivirheen suuruuteen vaikuttavat otoskoko ja muuttujan arvojen vaihtelu otoksessa eli otosvarianssi. Ryhmissä, joissa otokseen on tullut vähän havaintoja, keskivirhe saattaa olla suuri ja tulokset ovat sen vuoksi epävarmoja.

Tilaston taulukoissa ei ole julkaistu tulotietoja, mikäli ryhmään on otoksessa tullut vähemmän kuin 30 kotitaloutta tai tulonsaajakohtaisissa taulukoissa on vähemmän kuin 30 tulonsaajaa. Desiiliryhmien ja tuloluokkien rakennetta kuvaavissa taulukoissa on lukumäärät merkitty sulkuihin, mikäli otoksessa on vähemmän kuin 10 kotitaloutta tai tulonsaajaa. Keskivirheen avulla voidaan tutkimuksen kullekin estimaatille laskea luottamusväli, jolla perusjoukon todellinen arvo on tietyllä luotettavuustasolla.

Käytettävissä olevien rahatulojen kotitalouskohtaisen keskiarvon estimaatti oli 37 926 euroa ja suhteellinen keskivirhe 0,6 prosenttia vuonna 2015. Suhteellinen keskivirhe eli variaatiokerroin kuvaa keskivirheen prosentuaalista osuutta keskiarvosta. Vuoden 2015 aineistossa käytettävissä olevien tulojen keskiarvo oli 95 prosentin todennäköisyydellä välillä 37 460–38 391 euroa. Taulukossa 4 on esitetty kotitalouksien tulojen keskivirheet sosioekonomisen aseman mukaan vuonna 2015.

Tulosten laatuun vaikuttavat kadon ja satunnaisvaihtelun lisäksi peittovirheet (kehikkoperusjoukko poikkeaa kohdeperusjoukosta) ja mittausvirheet (tulomuuttujan mitattu arvo poikkeaa sen oikeasta arvosta). Osa näistä virhelähteistä voi tuottaa systemaattisia virheitä. Systemaattisia virheitä voidaan arvioida vertaamalla estimaatteja rekistereistä saataviin, koko väestöä koskeviin tietoihin sekä muiden tilastojen vastaaviin tietoihin. Vertailuja tehdään vuosittain ja niitä voi tiedustella Tilastokeskuksesta.

Taulukko 4. Kotitalouksien tulojen keskiarvot sosioekonomisen aseman mukaan vuonna 2015

Sosioekonominen asema	Kotitalouksia perusjoukossa, 1 000		Palkka- ja yrittäjätulot		Omaisuuksien tulot		Saadut tulonsiirrot		Maksetut tulonsiirrot		Käytettävissä olevat rahatulot	
	Keski-arvo	Keski- virhe, %	Keski- arvo	Keski- virhe, %	Keski- arvo	Keski- virhe, %	Keski- arvo	Keski- virhe, %	Keski- arvo	Keski- virhe, %	Keski- arvo	Keski- virhe, %
Kaikki kotitaloudet	2 655	0,6	32 797	0,9	2 860	5,0	15 280	0,9	13 011	1,0	37 926	0,6
Ylemmät toimihenkilöt	420	2,4	84 121	1,4	3 045	10,3	6 669	3,7	30 676	1,9	63 159	1,2
Alemmat toimihenkilöt	434	2,7	47 584	1,3	1 052	9,5	7 139	3,6	14 191	1,6	41 584	1,2
Työntekijät	398	2,8	44 833	1,4	631	10,2	7 064	3,3	12 806	1,7	39 722	1,2
Maatalous-yrittäjät	33	7,7	45 589	5,7	5 015	13,8	9 949	17,3	13 357	5,6	47 196	4,5
Muut yrittäjät	145	3,8	58 268	3,0	17 029	10,5	7 496	5,7	21 670	4,5	61 123	3,3
Eläkeläiset	892	1,3	2 105	5,3	2 992	8,1	28 586	1,0	6 682	2,1	27 001	1,2
Työttömät	177	4,7	2 853	8,7	1 150	30,8	17 718	2,6	3 244	5,0	18 476	2,9
Muut	156	5,6	5 542	5,9	596	27,0	11 633	4,9	1 746	7,2	16 026	3,8

4 Julkaistujen tietojen ajantasaisuus ja oikea-aikaisuus

Tulonjakotilasto tehdään vuosittain. Viimeisimmät tilastotuotannon tarvitsemista rekisteriaineistoista ovat käytettävissä noin 11 kuukautta tilastovuoden päättymisen jälkeen. Ennakolliset tiedot valmistuvat noin 12 kuukautta tilastovuoden päättymisestä ja lopulliset tiedot julkaistaan noin 16 kuukautta tilastovuoden päättymisen jälkeen.

5 Tietojen saatavuus ja läpinäkyvyys

Tulonjakotilaston ennakkolliset ja lopulliset tiedot julkaistaan Tilastokeskuksen internet-sivuilla SVT:n Tulot ja kulutus -sarjassa sähköisinä julkistuksina ja katsauksina, pdf-muodossa sekä StatFin-tietokantataulukoina. Tiedot löytyvät osoitteesta www.tilastokeskus.fi/til/tjt/index.html.

Mikäli on tarpeen saada verkkosivuilla julkaistuja tietoja tarkempia tilastoja, niitä voi tilata maksullisena toimeksiantona tilaston tekijöiltä sähköpostitse osoitteella toimeentulo.tilastokeskus@tilastokeskus.fi tai puhelimitse.

Tulonjakotilaston perusaineistosta laaditaan vuosittain palveluaineisto, jota luovutetaan tutkimustarkoituksiin (ml. mikrosimulointi). Tulonjakotilaston palveluaineiston lisäksi sen perusaineistosta laaditaan erillisestä pyynnöstä erityisselvityksiä ja toimeksiantoja. Kansalliset tutkimusaineistot ovat maksullisia ja edellyttävät käyttöluvan hakemista.

Tulonjakotilaston tietokannasta johdetut tiedot toimitetaan Eurostatiin ja ne sisältyvät Eurostatin koostamaan kansainväliseen tutkimusaineistoon (EU-SILC Users' Database). Lisätietoja tästä tutkimusaineistosta saa Eurostatin verkkosivuilta.

6 Tilastojen vertailukelpoisuus

Asumiskustannuskäsite

Asumiskustannuskäsitteessä noudatetaan EU:n tulo- ja elinolotilaston (EU-SILC) määritelmää. Tietoa käytetään kotitalouksien asumiskustannusten ja tulojen perusteella johdettavien tietojen kansainväliseen, vertailevaan tilastointiin (ks. [Eurostat](http://www.eurostat.fi)).

Tulokäsite

Tulonjakotilaston pääasiallisena tulokäsitteenä on EU:n tulo- ja elinolotilaston (EU-SILC) mukainen *käytettävissä olevat rahatulot (pl. myyntivoitot)*. Käsitteet ovat määritelmällisesti samat lukuun ottamatta palkkatulojen luontaisuuksia. Ne luetaan tuloihin tulonjakotilastossa, mutta ei EU:n tulo- ja elinolotilastossa. OECD:n tulonjakotietokannassa käytetty tulokäsite on sama kuin tulonjakotilastossa eli *käytettävissä olevat rahatulot (pl. myyntivoitot)*.

Käytettävissä olevat rahatulot (pl. myyntivoitot) on kansainvälisesti vertailukelpoinen tulokäsite, joka ei sisällä veronalaisia luovutusvoittoja (myyntivoittoja) eikä niistä maksettuja veroja. Sen mukaiset tulot on päivitetty takautuvasti tilaston aikasarjatietoihin vuodesta 1987 lähtien.

Tulonjakotilastoinnissa aiemmin ensisijaisena tulokäsitteenä käytetty laajempi *käytettävissä olevat tulot* on säilytetty edelleen tilastoinnissa ja tietokantataulukoissa. Se sisältää laskennallisen asuntotulon sekä myyntivoitot ja niistä maksetut verot. *Käytettävissä olevat rahatulot (ml. myyntivoitot)* vastaa aiemmin käytettyä rahatulokäsitettä. Se sisältää myyntivoitot ja niistä maksetut verot, mutta ei laskennallisia tuloeria. Myös tämä tulokäsite on säilytetty tilastoinnissa ja osassa tietokantataulukoita.

Vaihtoehtoiset tulokäsitteet ovat saatavissa perusaineistosta tilastointi- ja tutkimuskäyttöön ja niitä raportoidaan osassa tulonjakotilaston julkaisuja. Ne eivät kuitenkaan sovellu kansainvälisiin vertailuihin.

Tulonjakotilaston julkistuksissa esitettävät tiedot pohjautuvat vuosittain päivitettäviin aikasarjoihin, joissa on pyritty huomioimaan tulonjakotilaston tulotiedoissa tapahtuneet muutokset. Tulonjakotilaston aikasarjan vertailukelpoisuus on hyvä vuosille 1993–2015, ja päätuloerien kohdalla kohtuullisen hyvä vuodesta 1993 taaksepäin varhempisiin tilastovuosiin. Vuoden 2014 tulonjakotilastoon tehty metsätulojen muodostusmenetelmän muutos vaikuttaa etenkin maatalousyrittäjätalouksien tuloihin, joten tässä ryhmässä tulotiedot eivät ole täysin vertailukelpoisia keskenään vuosien 2013 ja 2014 välillä.

Tulotiedoissa on tapahtunut seuraavia muutoksia, joilla on vaikutusta tietojen vertailukelpoisuuteen. Nämä ovat seuraavat:

- Metsätulojen laskentatavan uudistus vuonna 2014. Aikaisemmin metsänmyyntitulot pohjautuivat verottajan vuosi-ilmoitustietoihin. Metsänmyyntituloihin kohdistuvat kustannukset johdettiin mekaanisella laskentamenetelmällä. Vuoden 2014 tilastossa metsänmyyntitulot pohjautuvat muiden yrittäjätulojen tapaan lopullisen verotuksen tietoihin, jossa verottajan hyväksymät metsänmyyntituloihin kohdistuvat kustannukset ovat selvästi suuremmat kuin mitä tilastossa aikaisemmin laskettiin. Laskentamenetelmän muutosten vaikutuksista on kerrottu enemmän väestöryhmittäisiä tuloeroja käsitelleessä Tulonjakotilasto [2014 -julkistuksessa](#).
- Kotitalouksien käytettävissä olevat rahatulot eroaa Tulonjakotilastossa vuonna 2010 ja sitä edeltävinä tilastovuosina olleesta käytettävissä olevien rahatulojen käsitteestä siten, että tietoon ei lueta veronalaisia luovutusvoittoja. Tietoon luetaan sitä vastoin toiselle kotitaloudelle maksetut säännöllisluonteiset ja velvoittavat tulonsiirrot laajemmin kuin aikaisemmin (elatusapu).
- Laskennallinen asuntotulo omistusasunnosta tuotetaan edelleen erillisenä tulokomponenttina ja se luetaan edelleen kotitalouden käytettävissä oleviin tuloihin (mutta ei rahatuloihin). Vuonna 2006 tilastossa uudistettiin asuntotulon laskentatapa ottamalla huomioon toisaalta yhtenäiset käytännöt muiden Tilastokeskuksen tilastojen (erityisesti kulutustutkimus ja kansantalouden tilinpito) kanssa ja toisaalta EU:n tulo ja elinolotilastoa (EU-SILC) koskevan asetuksen vaatimukset. Merkittävimmät muutokset liittyvät otoskotitalouksille ositemenetelmällä laskettujen bruttovuokrien ositteiden tarkentumiseen ja omistusasuntojen poistojen käsittelyyn. Ositteissa tilastollisen kuntaryhmituksen mukainen bruttovuokra on korvattu kunnittaisella ja suurimmissa kunnissa osa-alueittaisella tiedolla (Vuodesta 2012 alkaen osa-alueen mukainen bruttovuokra on käytössä useammalla suurkunnalla kuin aikaisemmin). Ositekohtaiset bruttovuokra-arvot perustuvat edelleen Tilastokeskuksen vuokratilaston vapaarahoitteisten asuntojen vanhojen ja uusien vuokrasuhteiden keskimääräisiin vuokriin, mutta havaintomääriltään pienten ositteiden vuokra-arvoja on korjattu vanhojen asunto-osakeyhtiömuotoisten asuntojen myyntihinnoilla. Asuntotulosta ei enää omakotiasujilla vähennetä poistoja. (Ks. Tulonjakotilasto, käsitteet ja määritelmät, asuntotulo eli laskennallinen nettovuokra). Uudistetulla menetelmällä laskettu asuntotulo on viety takautuvasti aikasarjatietoihin vuodesta 1993 lähtien, joten tulokäsitteet ovat tältä osin vertailukelpoisia kun tietolähteenä käytetään tulonjakotilaston aikasarja-aineistoa.
- Kotitalouksien välisiin saatuihin tulonsiirtoihin ei vuoden 2006 tulonjakotilastosta lähtien ole laskettu enää kotitalouden saamia raha- tai muita lahjoja. Syynä on yhtenäisyys EU:n tulo- ja elinolotilaston (EU-SILC) tulokäsitteen kanssa. Uusi laskentatapa vähentää kotitalouksien keskimääräisiä käytettävissä olevia tuloja noin 150 euroa kotitaloutta kohti.
- Vuonna 2006 siirryttiin metsätulojen verotuksessa kokonaan myyntituloihin pohjautuvaan verotukseen. Tämän vuoksi metsätulojen käsittely muuttui myös tulonjakotilastossa. Metsätalouden tulot perustuivat vuosina 2006–2013 pääasiassa verohallinnon vuosi-ilmoitustietoihin eikä täydentäviä tietoja enää kysytty haastatteluissa. Metsätalouden kustannukset arvioitiin prosenttiosuutena metsän myyntituloista, kun ne aiemmin laskettiin haastattelutietoihin perustuvalla regressiomallilla.
- Tulonjakotilaston tulokäsitteiden vertailtavuutta vaikeuttaa myös vuoden 2005 osinkoverouudistus, jossa luovuttiin yhtiöveron hyvityksestä. Ennen verouudistusta yhtiöveron hyvitys luettiin tuloksi osinko-, tuotannontekijä- ja bruttotuloihin. Koska yhtiöveron hyvitys sisältyi myös maksettuihin tulonsiirtoihin, verouudistuksella ei kuitenkaan ole vaikutusta käytettävissä olevan tulon vertailtavuuteen. Tulonjakotilaston aikasarjatiedostoihin verouudistuksesta johtuvat muutokset on korjattu vuosille 1993–2004.

Luokitukset ja menetelmät

Tulonjakotilastossa vuodesta 2003 alkaen (11.7.2003 voimaan tullut Euroopan parlamentin ja neuvoston asetus) käytössä ollut suuralueluokitus (NUTS 2) on uudistettu vuonna 2012 (Komission asetus 31/2011). Uudistuksella on rakenteellisia vaikutuksia NUTS 2 -aluejakoon.

Tulonjakotilastossa on vuodesta 2011 lähtien käytetty uutta ammattiluokitusta (Ammattiluokitus 2010). Se pohjautuu kansainvälisen ammattiluokituksen ISCO-08-luokituksen uudistukseen. Ammattiluokitusta käytetään apuna sosioekonomisen aseman luokituksessa. Uudistuksen vaikutus tulonjakotilastossa julkaistuihin sosioekonomisen aseman mukaisiin aikasarjatietoihin ei ole merkitsevä.

7 Selkeys ja eheys/yhtenäisyys

Hallinnollisista rekistereistä koottu **tulonjaon kokonaistilasto** kuvaa rekisterikotitalouksien (asuntokuntien) vuosituloja ja niiden jakautumista erityisesti aluenäkökulmasta. Tilastoyksikkönä käytetty asuntokunta (ns. rekisterikotitalous) poikkeaa hieman tulonjakotilaston kotitalouskäsitteestä. Koska tulonjaon kokonaistilaston tulokäsite perustuu vain rekisteritietoihin, se ei sisällä laskennallisia tuloeria eikä eräitä tuloja, joista saadaan tietoa vain haastatteleamalla (mm. asuntotulo, lähdeveron alaiset korkotulot ja kotitalouksien väliset tulonsiirrot). Tulonjaon kokonaistilaston käsitteet esimerkiksi tulojen osalta eivät täysin täytä kansainvälisiä suosituksia. Tilastojen tiedot saattavat erota myös otanta- ja tuotantomenetelmistä johtuvista syistä.

Tulonjakotilaston ja **kulutustutkimuksen** välillä ei ole merkittäviä käsitteellisiä eroja. Molemmat noudattavat kansainvälisten suositusten mukaista käytettävissä olevan tulon määrittelyä. Tulonjakotilaston asumiskustannukset ja *kulutustutkimuksen asumisen kulutusmenot* ovat yhtenevät. Kulutustutkimuksen tietoihin luetaan kotitalouden varsinaisten asuntojen ja vapaa-ajan asuntojen asumisen kulutusmenot (ml. laskennallinen kulutus). Tilastoinnissa noudatetaan bruttovuokraperiaattia ja luokitteluun käytetään yksityiskohtaista kulutusmenojen luokitusta (COICOP-HBS). Edellä mainittujen seikkojen lisäksi tilastojen tiedot saattavat erota otanta- ja tuotantomenetelmistä johtuvista syistä.

Verotustietoihin perustuvasta **veronalaiset tulot** -tilastosta saadaan tiedot luonnollisten henkilöiden veronalaisista tuloista, vähennyksistä ja veroista. Sen kuvaama ilmiöalue on suppeampi kuin tulonjakotilaston. Veronalaiset tulot -tilastosta ei saada kotitalouskohtaisia tietoja, vaan tilastoyksikkö on tulonsaaja tai aviopari. Sen ulkopuolelle jää myös osa kotitalouksien saamista yrittäjä- ja omaisuustuloista (mm. lähdeveron alaiset korkotulot) sekä tulonsiirroista (mm. osa kansaneläkkeistä sekä tapaturmavahinkoturvaan perustuvista etuuksista, sotilasvammalakiin perustuvat eläkkeet, asumistuet, toimeentulotuki sekä lapsilisät).

Tulonjakotilasto kuvaa kotitaloussektorin tuloja ja tulonsiirtoja ja on siten **kansantalouden tilinpidon kotitaloussektorin tulo- ja tulonkäyttötilin** laajennus. Verrattaessa tulonjakotilaston koko maan tulosummaa kansantalouden tilinpidon tulo- ja tulonkäyttötilin eriin on otettava huomioon erot sektorin rajaamisessa, eräissä määritelmässä ja tilastojen laatimismenetelmässä. Erojen johdosta kansantalouden tilinpidon ja tulonjakotilaston luvut esimerkiksi kotitalouksien käytettävissä olevan tulon vuosimuutoksista saattavat erota tuntuvastikin toisistaan.

Tulonjakotilaston perusjoukon muodostavat yksityiset kotitaloudet. Kansantalouden tilinpidossa kotitaloussektoriin luetaan myös ns. laitostaloudet. Vuonna 2003 kansantalouden tilinpidon aikasarjoja tarkistettiin siten, että kotitaloussektoriin luetaan myös asunto-osakeyhtiöt siltä osin kuin kotitaloudet ovat asunto-osakkeiden omistajia (eli suurimmalta osin).

Lisätietoja

Pekka Ruotsalainen 029 551 2610
Vastaava tilastojohtaja:
Jari Tarkoma

toimeentulo.tilastokeskus@tilastokeskus.fi
www.tilastokeskus.fi
Lähde: Tulonjakotilasto 2015, Tilastokeskus

Asiakaspalaute: www.tilastokeskus.fi/palaute

Tietopalvelu ja viestintä, Tilastokeskus
puh. 029 551 2220
www.tilastokeskus.fi

Julkaisutilaukset, Edita Publishing Oy
puh. 020 450 05
asiakaspalvelu.publishing@edita.fi
www.editapublishing.fi

ISSN 1796-0479
= Suomen virallinen tilasto
ISSN 1795-8121 (pdf)