

# Tulonjakotilasto 2011

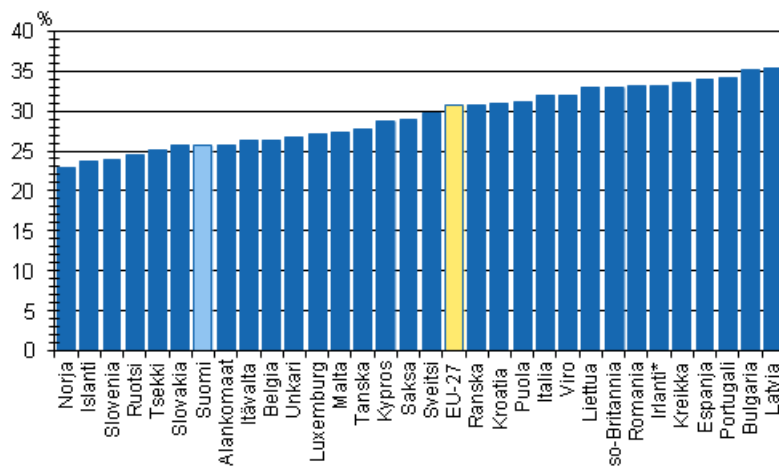
## Tuloerot (kansainvälinen vertailu)

### Tuloerot Suomessa edelleen Euroopan keskitasoa pienemmät

Tuloerot ovat Suomessa edelleen Euroopan keskitasoa pienemmät, vaikka ne kasvoivat kansainvälisesti verraten nopeasti 1990-luvun lopulla. Pienimmät suhteelliset tuloerot Euroopassa vuonna 2010 olivat Norjassa ja Islannissa ja suurimmat Bulgariassa ja Latviassa. Väestön suurituloisimman kymmenesosan keskitulot olivat Suomessa 5,3-kertaiset pienituloisimpaan kymmenesosaan verrattuna vuonna 2010, kun suurten tuloerojen maissa ne ovat yli kymmenkertaiset. Tiedot ilmenevät EU:n tulo- ja elinolotilastosta (EU-SILC), jossa Suomen tiedot perustuvat Tilastokeskuksen tulonjakotilaston aineistoon.

Yleisin tuloeromittari eli Gini-indeksi oli vuonna 2010 Suomessa 25,8, kun Euroopan maiden keskiarvo oli 30,7. Gini-indeksi saa arvon 0, jos kaikki saavat saman verran tuloja ja arvon 100, jos yksi tulonsaaja saa kaikki tulot. Tuloerot ovat pääsääntöisesti suurempia Itä- ja Etelä-Euroopan maissa, joissa myös tulotaso on matalampi. Suomi asettuu sekä ostovoimakorjatun tulotason että tuloerojen suhteen ryhmään, jossa on pääosin Keski- ja Pohjois-Euroopan maita. Tuloilla tarkoitetaan verojen jälkeisiä rahatulotuloja, jotka koostuvat työ- ja omaisuustuloista ja tulonsiirroista.

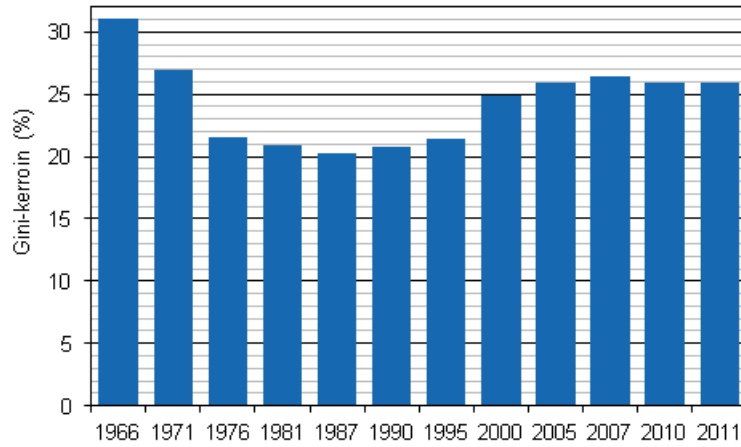
#### Tuloerot Euroopan maissa vuonna 2010. Gini-indeksi (%), ekvivalentit käytettävissä olevat rahatulot.



Lähde: Eurostat, EU:n tulo- ja elinolotilasto (EU-SILC 2011, tulojen viitevuosi 2010). \*Irlanti 2009–2010.

Suomessa tuloerot kaventuivat 1960-luvun puolivälistä 1980-luvulle. Muutokset olivat tämän jälkeen pieniä, kunnes tuloerot kasvoivat muutamassa vuodessa 1990-luvun loppupuolella lähelle nykytasoa. Käytettävissä olevien rahatulojen Gini-kerroin kasvoi 4,1 prosenttiyksikköä vuodesta 1990 vuoteen 2000 ja noin yhden prosenttiyksikön vuodesta 2000 vuoteen 2011. Luvut perustuvat kansainvälisesti vertailukelpoiseen tulokäsitteeseen, joka ei sisällä laskennallisia tuloeriä eikä myyntivoittoja.

**Tuloerot Suomessa vuosina 1966–2011, Gini-indeksi (%), ekvivalentit käytettävissä olevat rahatulot.**



Lähde: Tulonjakotilasto (1987–2011), Kulutustutkimus (1966–1981).

# Sisällys

1. Tuloerot Euroopan maissa.....	4
1.1. Tuloerojen taso Euroopan maissa vuonna 2010.....	4
1.2. Tuloerojen muutos Euroopan maissa vuosina 2005-2010.....	6
2. Tuloerot Suomessa pitkällä aikavälillä.....	8
2.1. Tuloerojen muutos vuosina 1966–2011.....	8
2.2. Tulonsiirtojen tuloeroja tasaava vaikutus vuosina 1987–2011.....	9
2.3. Tuloerot Suomessa vaihtoehtoisilla tulokäsitteillä.....	11

## Taulukot

Taulukko 1. Tuloerojen kehitys 2005-2010 Euroopan maissa EU:n tulo- ja elinolotilaston (EU-SILC) mukaan, Gini-kerroin (%). .....	7
--	---

### Liitetaulukot

Liitetaulukko 1. Tuloerot ja tulotaso Euroopan maissa 2010. Ekvivalentit käytettävissä olevat rahatulot henkilöiden kesken. Euromääräiset tiedot on ostovoimakorjattu (Suomi=100). Maat on järjestetty Gini-indeksin mukaan. ....	14
---	----

## Kuviot

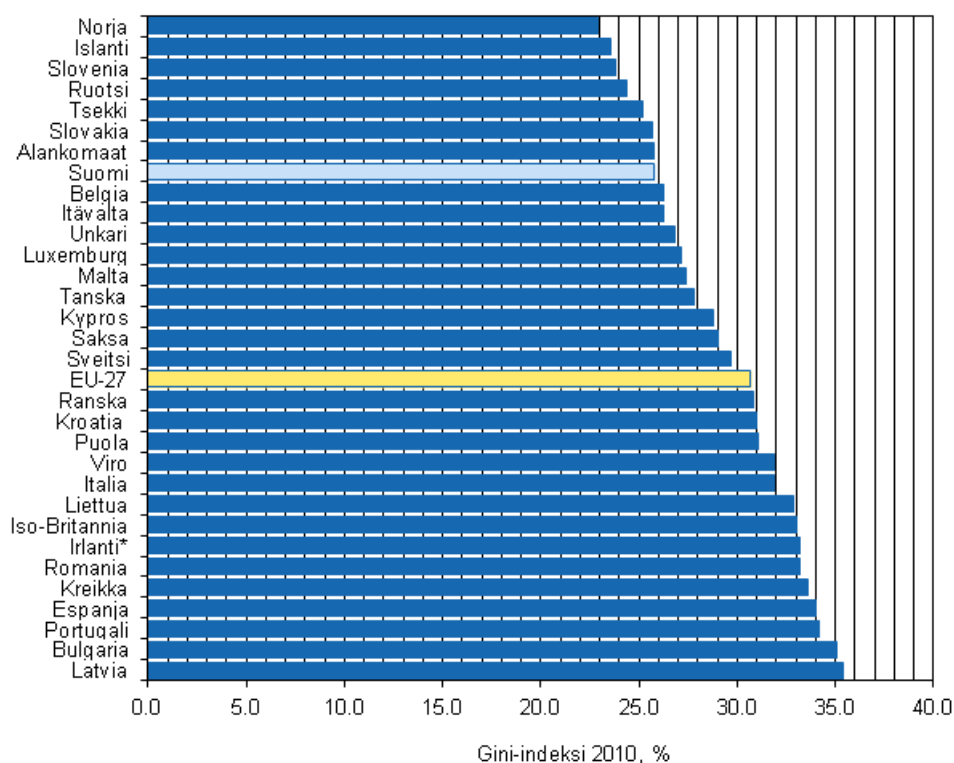
Kuvio 1. Suhteelliset tuloerot Euroopan -maissa vuonna 2010, Gini-indeksi (%). .....	4
Kuvio 2. Mediaanitulo ja suuri- ja pienituloisimman kymmenyksen raja Euroopan maissa 2010, euroa vuodessa. Ostovoimakorjatut kotitalouden ekvivalentit käytettävissä olevat rahatulot henkilöiden kesken. ....	5
Kuvio 3. Tuloerot Suomessa 1966–2011, Gini-indeksi (%). .....	8
Kuvio 4. Mediaanitulo ja pieni- ja suurituloisimman tulokymmenyksen raja Suomessa 1966–2011. Reaaliset kotitalouden ekvivalentit käytettävissä olevat rahatulot (pl. myyntivoitot) vuodessa, henkilöiden kesken. ....	9
Kuvio 5. Tuotannontekijätulojen, bruttorahatulojen ja käytettävissä olevien rahatulojen Gini-indeksit (%) 1987–2011. ....	10
Kuvio 6. Tulonsiirtojen tuloeroja tasaava vaikutus 1987–2011.....	11
Kuvio 7. Tuloerojen kehitys 1987–2011 kolmella erilaisella nettotulojen käsitteellä, Gini-indeksi (%) . ....	12
Kuvio 8. Suurituloisimman tulokymmenyksen tulo-osuudet 1987-2011, käytettävissä olevat rahatulot ilman myyntivoittoja ja niiden kanssa. ....	13
Laatuseloste: tulonjakotilasto.....	15

# 1. Tuloerot Euroopan maissa

## 1.1. Tuloerojen taso Euroopan maissa vuonna 2010

Tuloerot ovat Suomessa edelleen Euroopan keskitasoa selvästi pienemmät, vaikka ne kasvoivat kansainvälisesti verraten nopeasti erityisesti 1990-luvulla (ks. tämän julkaisun katsaus 2). Suurituloisimman kymmenesosan keskitulot olivat Suomessa 5,3-kertaiset pienituloisimpaan kymmenykseen verrattuna vuonna 2010, kun suurten tuloerojen maissa ne ovat yli kymmenkertaiset. Yleisin tuloeromittari eli Gini-indeksi oli vuonna 2010 Suomessa 25,8, kun käytetään kansainvälisesti vertailukelpoista tulokäsitettä. Euroopan maiden Gini-kertoimien keskiarvo oli 30,7. Pienimmät suhteelliset tuloerot Euroopassa ovat Norjassa ja Islannissa ja suurimmat Bulgariassa ja Latviassa. Gini-indeksi saa arvon 0, jos kaikki saavat saman verran tuloja ja arvon 100, jos yksi tulonsaaja saa kaikki tulot. Tiedot ilmenevät EU:n tulo- ja elinoloilastosta (EU-SILC), jossa Suomen tiedot perustuvat Tilastokeskuksen tulonjakotilaston aineistoon.

**Kuvio 1. Suhteelliset tuloerot Euroopan -maissa vuonna 2010, Gini-indeksi (%).**



Lähde: Eurostat, EU:n tulo ja elinoloilasto (EU-SILC 2011, tulojen viitevuosi 2010). \* Irlanti 2009–2010.

Suhteellisia tuloeroja kuvaavat tunnusluvut eivät huomioi maiden välisiä elintasoeroja tai väestöryhmien euromääräisiä eroja maiden sisällä. Kuviossa 2 on esitetty tulotaso pieni-, keski- ja suurituloisilla Euroopan maissa vuonna 2010. Kuvio perustuu liitetaulukon 1 tietoihin. Tuloilla tarkoitetaan verojen jälkeisiä rahatuloja, jotka koostuvat työ- ja omaisuustuloista ja tulonsiirroista. Erikokoisten kotitalouksien tulot on saatettu yhteismitalliseksi jakamalla ne kulutusyksiköillä<sup>1)</sup> ja maiden väliset erot yksityisen kulutuksen hintatasossa on huomioitu ostovoimakorjauksella (ekvivalentit ostovoimakorjatut tulot).

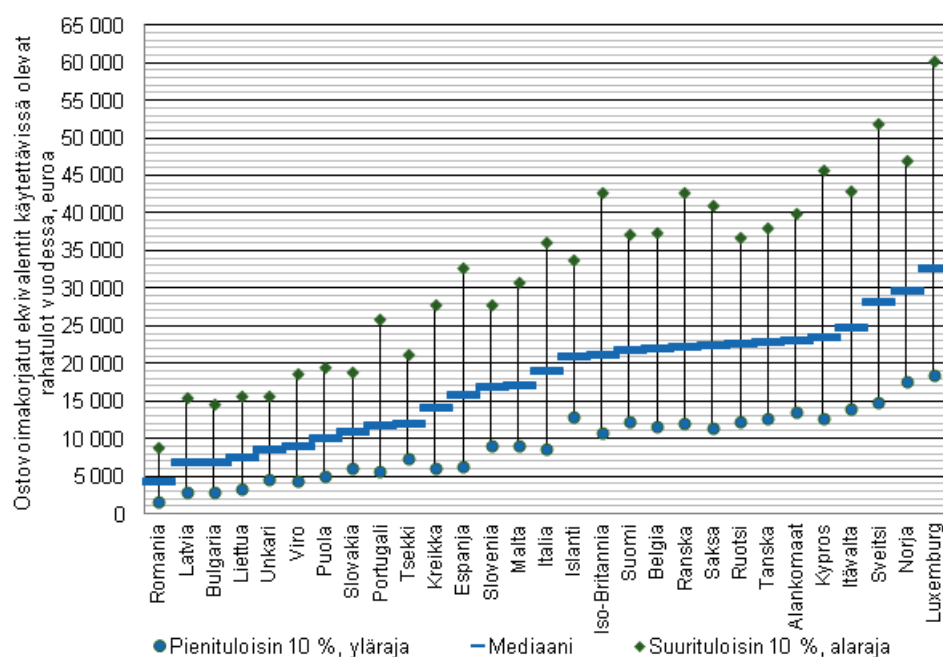
Kuviossa 2 keskimäinen viiva on mediaanitulo eli tulotaso, jota enemmän saa puolet väestöstä ja jota vähemmän saa puolet väestöstä. Kyse on koko väestöstä eli mukana ovat palkansaajien lisäksi eläkeläiset, työttömät ja muut väestöryhmät. Sveitsi, Norja ja Luxemburg erottuvat hyvin korkean tulotason maina, joista Norjassa on selvästi pienimmät suhteelliset tuloerot. Suomi asettuu sekä tulotasojen että tuloerojen suhteen ryhmään, jossa on pääosin Keski- ja Pohjois-Euroopan maita (mediaanitulo 20 000–25 000 euroa).

1) Käytetty kulutusyksikköasteikko on muunnettu OECD-asteikko, jossa kotitalouden ensimmäinen aikuinen saa painon 1, muut yli 13-vuotiaat painon 0,5 ja alle 14-vuotiaat painon 0,3.

Tulotaso on matalin Itä- ja Etelä-Euroopassa, joissa usein myös suhteelliset tuloerot ovat suuret. Poikkeuksia ovat Tsekki, Slovakia ja Slovenia, joissa tuloerot ovat verraten kapeat.

Kuvion 2 alimmainen viiva on pienituloisimman kymmenyksen raja, eli sitä vähemmän saa vuodessa tuloja 10 prosenttia väestöstä. Suomessa pienituloisimman kymmenesosan raja oli yhden hengen taloudella vuonna 2010 nimellisenä noin 12 200 euroa vuodessa. Tämä tekee noin 1 000 euroa kuukaudessa, kun raja Portugalissa oli kuukausitasolla noin 470 euroa ja Luxemburgissa noin 1500 euroa. Vastaavasti ylempi viiva on tulotaso, jota enemmän saa 10 prosenttia väestöstä. Suurituloisimman kymmenesosan raja oli Suomessa kuukausitasolla noin 3 100 euroa vuonna 2010. Portugalissa se oli noin 2 150 euroa ja Luxemburgissa noin 5 000 euroa. Muille kotitaloustyypeille kuin yhden hengen talouksille luvut on kerrottava ns. kulutusyksiköillä (ks. tulonjakotilaston laatuseloste).

**Kuvio 2. Mediaanitulo ja suuri- ja pienituloisimman kymmenyksen raja Euroopan maissa 2010, euroa vuodessa. Ostovoimakorjatut kotitalouden ekvivalentit käytettävissä olevat rahatulot henkilöiden kesken.**



Lähde: Eurostat, EU:n tulo ja elinolotilasto (EU-SILC 2011, tulojen viitevuosi 2010).

Pieniä maiden välisiä eroja ei ole syytä korostaa. Tiedot perustuvat otostutkimuksiin, joten ne sisältävät otantavirhettä. Lisäksi vertailukelpoisuutta heikentää, että tietyissä maissa tulotiedot perustuvat pitkälti rekisteritietoihin (Pohjoismaat, Alankomaat, Slovenia, Ranska, Sveitsi) ja muissa kokonaan tai suurelta osin haastattelutietoihin. Tulot eivät myöskään sisällä yhteiskunnan rahoittamien julkisten palvelujen arvoa, joiden arvo suhteessa käytettävissä oleviin tuloihin on suuri mm. Pohjoismaissa.

Kuvioiden 1 ja 2 tiedot on johdettu EU:n tilastoviraston [Eurostatin tietokannasta](#)<sup>2)</sup>. Eurostat julkaisee tiedot tiedonkeruuvuoden mukaisesti vuoden 2011 tietoina, mutta edellä on käytetty tulojen viitevuotta. Se on yleisesti tiedonkeruuvuotta edeltävä vuosi eli 2010. Eurostatin tietokannassa ostovoimakorjauksen perusta on EU:n yksityisen kulutuksen hintataso (EU-27=100). Edellä ostovoimakorjatut tiedot on skaalattu suhteessa Suomeen (Suomi=100) eli ”Suomen euroiksi”. Yksityisen kulutuksen hintataso oli lähtöaineistossa Suomessa noin 23 prosenttia korkeampi kuin EU:n keskiarvo.

2) Lähtötiedot on poimittu toukokuun alussa 2013 Eurostatin tietokannasta:  
[http://epp.eurostat.ec.europa.eu/portal/page/portal/income\\_social\\_inclusion\\_living\\_conditions/data/database](http://epp.eurostat.ec.europa.eu/portal/page/portal/income_social_inclusion_living_conditions/data/database)

## 1.2. Tuloerojen muutos Euroopan maissa vuosina 2005-2010

Tuloerojen muutoksesta voi saada erilaisen kuvan eri lähteistä. Tärkeimpiä lähteitä ovat Eurostat (EU-SILC) ja [OECD](#) (parhaat kansalliset tietolähteet). Suomen tiedot molemmissa perustuvat Tilastokeskuksen tulojakotilastoon, vaikka käsite-erojen vuoksi myös Suomen tiedot näissä kansainvälisissä lähteissä poikkeavat. OECD käyttää esimerkiksi kulutusyksikköasteikkona henkilöluvun neliöjuurta, kun Eurostat käyttää muunnettua OECD-asteikkoa (jota OECD ei ole koskaan käyttänyt).

Taulukossa 1 kuvataan tuloerojen muutosta vuosina 2005–2010 Eurostatin tilastotietojen perusteella. Pohjoismaista tuloerot ovat kasvaneet Tanskassa ja kaventuneet Islannissa ja Norjassa. Norjassa muutosta selittää osinkoverouudistuksen vuoksi poikkeuksellisen korkea lähtötaso vuonna 2005. Tanskan lisäksi tuloerot kasvoivat ennen taluskriisiä merkittävästi Saksassa, mutta kasvu näyttää tasaantuneen. Ranska siirtyi käyttämään rekisteritietoja tuloista vuonna 2008, eivätkä sitä aiemmat tiedot Ranskan tuloeroista EU:n tulo- ja elinolotilastossa ole vertailukelpoisia. Suomessa tuloerojen muutokset tällä ajanjaksolla olivat vähäisiä kansainvälisesti verraten. Suomen tuloerot kasvoivat erityisesti 1990-luvun lopussa (ks. tämän julkaisun katsaus 2).

**Taulukko 1. Tuloerojen kehitys 2005-2010 Euroopan maissa EU:n tulo- ja elinolotilaston (EU-SILC) mukaan, Gini-kerroin (%).**

	2005	2006	2007	2008	2009	2010	<i>Muutos 2005-2010</i>
<b>Pohjoismaat</b>							
Norja	31,1	23,7	25,1	24,1	23,6	22,9	-8,2
Islanti	26,3	28,0	27,3	29,6	25,7	23,6	-2,7
Ruotsi	24,0	23,4	24,0	24,8	24,1	24,4	0,4
Suomi	25,9	26,2	26,3	25,9	25,4	25,8	-0,1
Tanska	23,7	25,2	25,1	26,9	26,9	27,8	4,1
<b>Keski-Eurooppa, Irlanti ja Iso-Britannia</b>							
Alankomaat	26,4	27,6	27,6	27,2	25,5	25,8	-0,6
Itävalta	25,3	26,2	26,2	25,7	26,1	26,3	1,0
Belgia	27,8	26,3	27,5	26,4	26,6	26,3	-1,5
Luxemburg	27,8	27,4	27,7	29,2	27,9	27,2	-0,6
Saksa	26,8	30,4	30,2	29,1	29,3	29,0	2,2
Ranska	.	.	29,8	29,9	29,8	30,8	
Iso-Britannia	32,5	32,6	33,9	32,4	33,0	33,0	0,5
Irlanti	31,9	31,3	29,9	28,8	33,2	.	1,3 <sup>1)</sup>
<b>Etelä-Eurooppa</b>							
Kypros	28,8	29,8	28,3	29,1	29,2	28,8	0,0
Italia	32,1	32,2	31,0	31,5	31,2	31,9	-0,2
Kreikka	34,3	34,3	33,4	33,1	32,9	33,6	-0,7
Espanja	31,2	31,3	31,3	32,3	33,9	34,0	2,8
Portugali	37,7	36,8	35,8	35,4	33,7	34,2	-3,5
<b>Itä-Eurooppa</b>							
Tsekki	25,3	25,3	24,7	25,1	24,9	25,2	-0,1
Slovakia	28,1	24,5	23,7	24,8	25,9	25,7	-2,4
Unkari	33,3	25,6	25,2	24,7	24,1	26,8	-6,5
Puola	33,3	32,2	32,0	31,4	31,1	31,1	-2,2
Romania	.	37,8	36,0	34,9	33,3	33,2	-4,6 <sup>2)</sup>
Bulgaria	31,2	35,3	35,9	33,4	33,2	35,1	3,9
<b>Baltia</b>							
Viro	33,1	33,4	30,9	31,4	31,3	31,9	-1,2
Liettua	35,0	33,8	34,0	35,5	36,9	32,9	-2,1
Latvia	39,2	35,4	37,7	37,4	36,1	35,4	-3,8

1) Irlanti 2005–2009.

2) Romania 2006–2010

OECD:n aikasarjat tuloeroista ulottuvat pidemmälle kuin Eurostatin tiedot. Suomen tuloerojen kasvu 1990-luvulla oli OECD-maihin verrattuna suurta, joskin tuloerot kasvoivat tuolloin myös voimakkaasti muun muassa Ruotsissa. Viime vuosien talouskriisi on OECD:n mukaan yleisesti näkynyt työ- ja omaisuustulojen erojen kasvuna, mutta tulonsiirtojärjestelmät ovat pitäneet muutokset käytettävissä olevien tulojen eroissa vähäisempinä (OECD, 2013). Kriisimaissa kehitys ei kuitenkaan ole ollut yhtenäistä eivätkä talouskriisin vaikutukset vielä kuvaudu tilastoissa, jotka ulottuvat vain vuoteen 2010 saakka. Talouskriisin maista Espanjassa ja Irlannissa käytettävissä olevien tulojen erot ovat kuitenkin selvästi kasvaneet.

## 2. Tuloerot Suomessa pitkällä aikavälillä

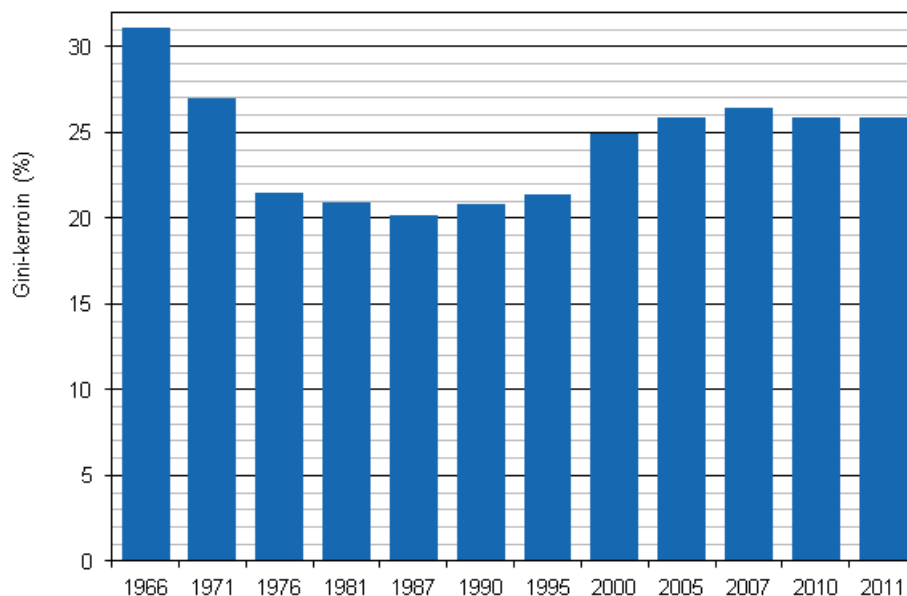
Seuraavassa tarkastellaan tuloerojen kehitystä Suomessa pitkällä aikavälillä ja kansainvälisesti vertailukelpoisin käsittein. Tiedot ulottuvat yhtä vuotta pidemmälle kuin kansainväliset vertailutiedot tuloista eli vuoteen 2011. Vuosien 1987–2011 tiedot perustuvat tulonjakotilastoon, johon EU:n tulo- ja elinolotutkimus (EU-SILC) on sisällytetty vuodesta 2003 alkaen. Tulonjakotilaston käytettävissä olevat rahatulot vastaa EU:n tulo- ja elinolotilaston (EU-SILC) tulokäsitettä sillä poikkeuksella, että tulonjakotilastossa palkkatuloihin luetaan rahapalkan lisäksi kaikki palkkatulojen luontoisetuudet, EU:n tulomääritelmässä ainoastaan autoetu. Vuosien 1966–1981 tiedot perustuvat kulutustutkimuksen tietoihin.

Suomen tuloerojen kehityksen kannalta merkityksellistä on, että kansainvälisissä vertailuissa käytettävä tulokäsite ei sisällä myyntivoittoja (ks. tämän julkaisun luku 2.3). Tilastokeskus seuraa tuloerojen kehitystä myös [tulonjaon kokonaistilastosta](#), jonka tulokäsitteeseen myyntivoitot sisältyvät. Tulonjaon kokonaistilasto ei sisällä otantavirhettä ja soveltuu siten paremmin esimerkiksi vuosimuutosten tarkasteluun<sup>1)</sup>. Se ei kuitenkaan ole hyvä lähde kansainvälisiin vertailuihin, sillä sekä tulo- että kotitalouskäsite poikkeavat suosituksista. Kokonaistilaston tiedot alkavat lisäksi vasta vuodesta 1995.

### 2.1. Tuloerojen muutos vuosina 1966–2011

Tuloerot kaventuivat Suomessa 1960-luvun puolivälistä 1980-luvulle (kuviot 3, tietokantataulukko 4b). Muutokset olivat tämän jälkeen pieniä, kunnes tuloerot kasvoivat muutamassa vuodessa 1990-luvun loppupuolella lähelle nykytasoa. Käytettävissä olevien rahatulojen (pl. myyntivoitot) Gini-kerroin kasvoi 4,1 prosenttiyksikköä vuodesta 1990 vuoteen 2000. Tämän jälkeen vuodesta 2000 vuoteen 2011 kasvu oli yksi prosenttiyksikkö. Vuodesta 2010 vuoteen 2011 suhteelliset tuloerot pysyivät ennallaan, kun käytetään kansainvälisesti vertailukelpoista tulokäsitettä.

**Kuvio 3. Tuloerot Suomessa 1966–2011, Gini-indeksi (%).**



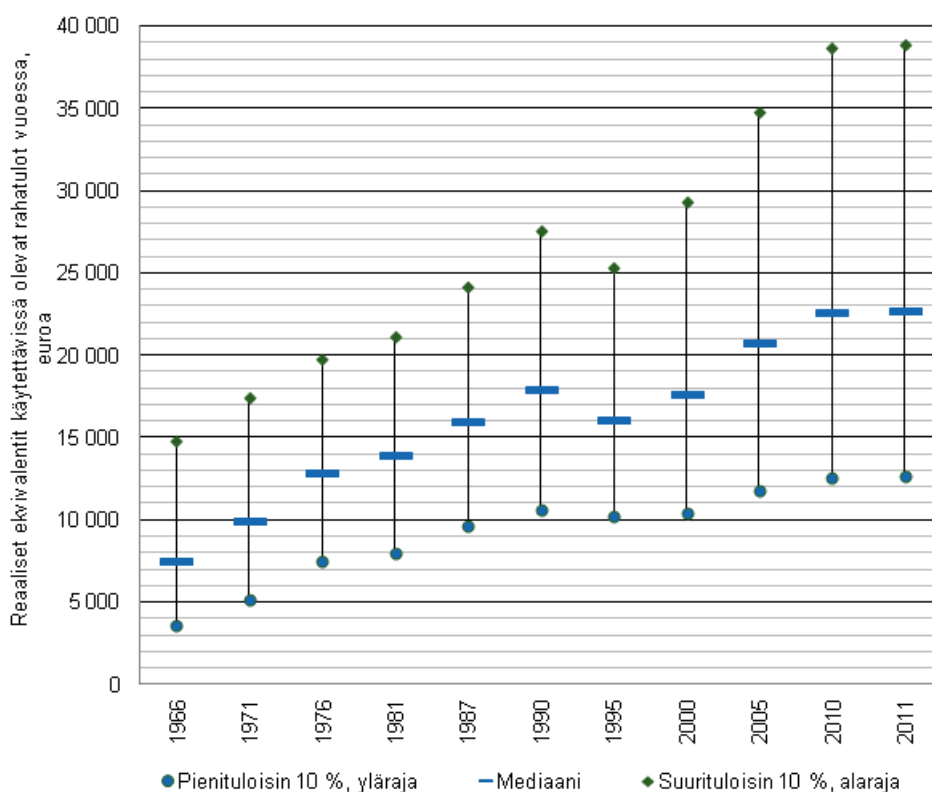
Reaalitulot ovat nousseet pitkällä aikavälillä merkittävästi (kuviot 4, tietokantataulukko 4a). Vuodesta 2000 vuoteen 2011 mediaanitulo on noussut reaalisesti noin 29 prosenttia. Yhden hengen kotitaloudessa tämä merkitsee 5 100 euron kasvua. Vuoteen 1990 verrattuna nousua on 42 prosenttia. Tulojen muutosprosentit vaihtelevat huomattavasti sekä ajallisesti että tulojakauman eri kohdissa. Pienituloisimman kymmenesosan yläraja nousi yhden hengen kotitaloudessa 20,6 prosenttia (n. 2 100 euroa) ja

1) Tulonjaon kokonaistilaston mukaan tuloerot kasvoivat hieman vuodesta 2010 vuoteen 2011 (Gini-kertoimen muutos 0,3 prosenttiyksikköä). Otospohjaisen tulonjakotilaston Gini-kertoimen (25,9) 95 prosentin luottamusväli oli +/- 0,45 prosenttiyksikköä vuonna 2011.



suurituloisimman kymmenesosan alaraja 32,5 prosenttia (n. 9 500 euroa) vuodesta 2000 vuoteen 2011. Vuodesta 1990 vuoteen 2000 tulotaso aleni pieni- ja keskituloisilla, kun taas suurituloisten reaalitulot nousivat. Vuosikymmenen alun laman seurauksena (1990–1995) myös suurituloisten reaalinen tulotaso aleni.

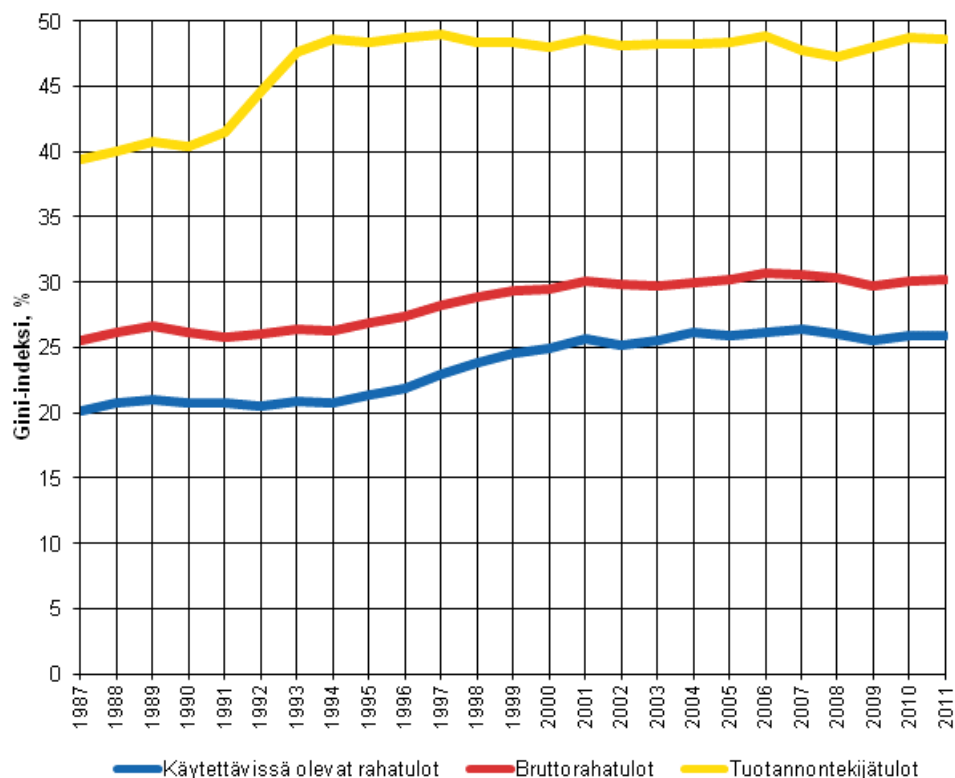
**Kuvio 4. Mediaanitulo ja pieni- ja suurituloisimman tulokymmenyksen raja Suomessa 1966–2011. Reaaliset kotitalouden ekvivalentit käytettävissä olevat rahatulot (pl. myyntivoitot) vuodessa, henkilöiden kesken.**



## 2.2. Tulonsiirtojen tuloeroja tasaava vaikutus vuosina 1987–2011

Käytettävissä olevat rahatulot koostuvat tuotannontekijätuloista ja saaduista tulonsiirrosta vähennettynä maksetuilla tulonsiirroilla. Tuotannontekijätuloja ovat tuotantotoiminnasta ja omaisuudesta saadut palkka-, yrittäjä- ja omaisuustulot. Bruttoreahatulot kuvaavat saatujen tulonsiirtojen ja tuotannontekijätulojen yhteismäärää ennen välittömien verojen vähentämistä. Kuviossa 5 on esitetty näiden kolmen keskeisen tulokäsitteen jakautuminen koko väestössä vuodesta 1987 alkaen. Tulokäsitteet eivät sisällä myyntivoittoja ja laskennallista asuntotuloa.

**Kuvio 5. Tuotannontekijätulojen, bruttorahatulojen ja käytettävissä olevien rahatulojen Gini-indeksit (%) 1987–2011.**

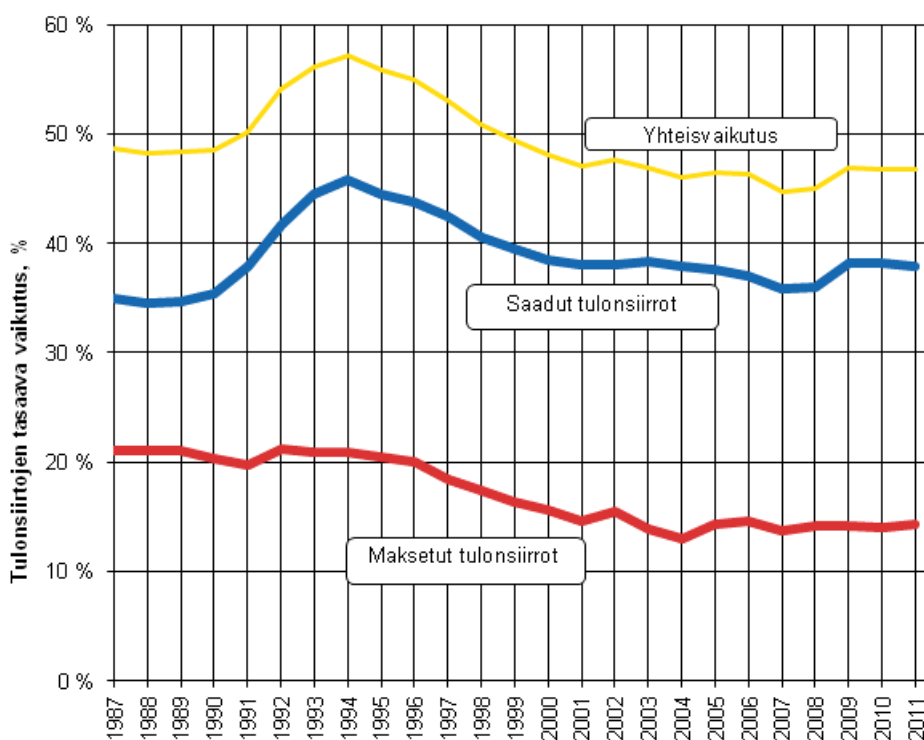


Tuotannontekijätulot eivät sisällä tulonsiirtojen vaikutusta, joten ne jakautuvat epätasaisimmin kaikkien kotitalouksien kesken. Tuotannontekijätulojen erot kasvoivat 1990-luvun alun laman aikana työttömyyden ja konkurssien myötä. Sen jälkeen erot ovat pysyneet lähes ennallaan. Hyvä talouskehitys on tasannut hieman työtulojen eroja koko väestössä, mutta toiseen suuntaan on vaikuttanut suurituloisille kohdentuvien omaisuustulojen (mm. osinkotulojen) kasvu.

Julkisen vallan tulonsiirtomekanismi tasaa tuotannontekijätulojen eroja saatujen tulonsiirtojen välityksellä, ja edelleen bruttotulojen eroja maksetuilla tulonsiirroilla. Lamavuosina 1990-luvun alussa erityisesti saadut tulonsiirrot (eläkkeet, työttömyyskorvaukset, perheavustukset, asumis- ja opintotuet ym.) tasasivat kasvaneita tuotannontekijätulojen eroja. Niinpä bruttorahatulojen ja käytettävissä olevien rahatulojen erot kasvoivat vasta 1990-luvun puolivälin jälkeen aina 2000-luvun alkuun saakka. Tämän jälkeen tuloerojen taso on vaihdellut hieman, mutta kokonaisuutena kasvua on ollut vähän. Vuonna 2011 kaikkien päätuloerien erot olivat likimain samalla tasolla kuin vuosituhannen vaihteessa.

Tulonsiirtojen tuloeroja tasaavaa vaikutusta voidaan kuvata sillä, kuinka paljon Gini-kerroin suhteellisesti muuttuu, kun tuotannontekijätuloihin lisätään saadut tulonsiirrot ja bruttorahatuloista vähennetään maksetut tulonsiirrot (välittömät verot ja veronluonteiset maksut). Kuviossa 6 on kuvattu tulonsiirtojen tuloeroja tasaavaa vaikutusta vuosina 1987–2011.

**Kuvio 6. Tulonsiirtojen tuloeroja tasaava vaikutus 1987–2011.**



Saadut tulonsiirrot: Gini-kertoimen suhteellinen muutos (%) siirryttäessä tuotannontekijätuloista bruttotuloihin. Maksetut tulonsiirrot: Gini-kertoimen suhteellinen muutos (%) siirryttäessä bruttorahatuloista käytettävissä oleviin rahatuloihin. Yhteisvaikutus: Gini-kertoimen suhteellinen muutos (%) siirryttäessä tuotannontekijätuloista käytettävissä oleviin rahatuloihin.

Saatujen tulonsiirtojen tuotannontekijätulojen eroja tasaava vaikutus korostuu heikossa taloussuhdanteessa. Tasaava vaikutus voimistui merkittävästi erityisesti 1990-luvun alun laman aikana aina 1990-luvun puoleenväliin saakka. Tämän jälkeen tasaava vaikutus heikkeni aina vuoteen 2007 saakka hyvän talouskehityksen myötä, kun tulonsiirtojen merkitys kotitalouksien tulonmuodostuksessa väheni. Viime vuosien heikon talouskehityksen myötä saatujen tulonsiirtojen tasaava vaikutus on jälleen jonkin verran kasvanut. Vuonna 2011 saatujen tulonsiirtojen tasaava vaikutus pysyi kuitenkin otantavirhe huomioiden käytännössä ennallaan.

Välittömät verot ja veronluonteiset maksut tasaavat edelleen tuloeroja niin, että käytettävissä olevien rahatulojen erot ovat pienemmät kuin bruttorahatulojen erot. Verotuksen tasaava vaikutus heikkeni lähes yhtäjaksoisesti 1990-luvun puolivälistä 2000-luvun ensimmäisen vuosikymmenen puoleen väliin saakka. Tällöin työtulojen verotus keveni ja samaan aikaan pääosin tasaverona verotetut pääomatulot kasvoivat voimakkaasti. Vuonna 1990 käytettävissä olevien rahatulojen Gini-kerroin oli noin 20 prosenttia bruttotulojen Gini-kerrointa pienempi. Vuonna 2011 se oli noin 14 prosenttia pienempi.

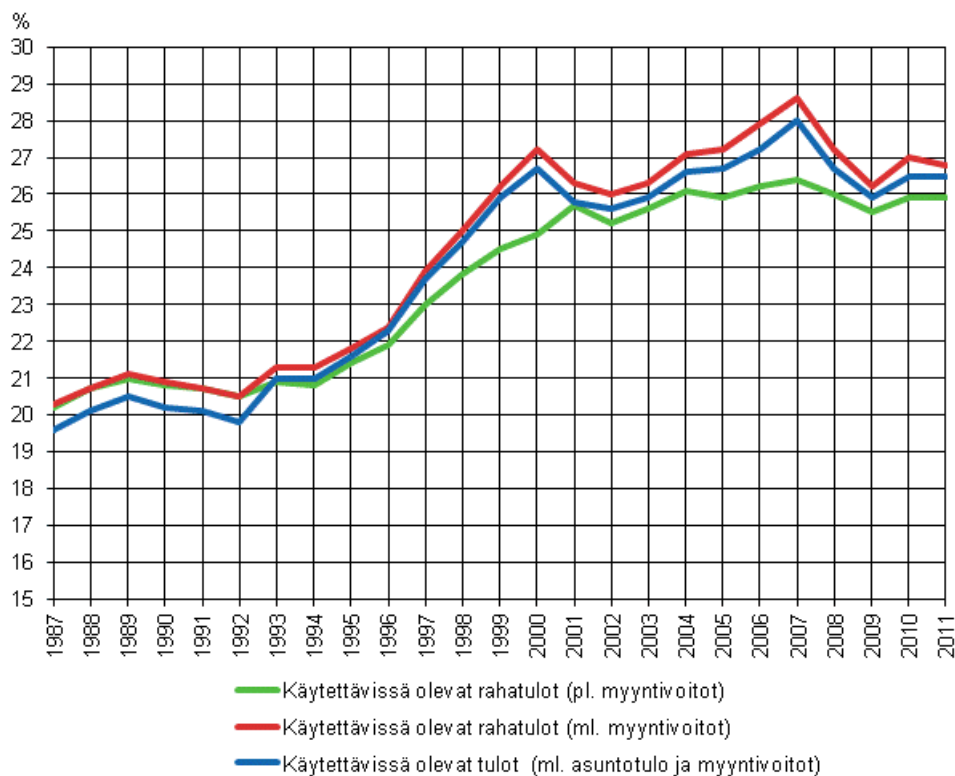
### 2.3. Tuloerot Suomessa vaihtoehtoisilla tulokäsitteillä

Edellä käytetty tulokäsite ei sisällä myyntivoittoja eikä niistä maksettuja veroja, kansainvälisten suositusten mukaisesti. Ennen vuotta 2011 tulonjakotilastossa käytettiin tulokäsitettä, jossa myyntivoittojen lisäksi ns. laskennallinen asuntotulo laskettiin osaksi tuloja. Kuviossa 7 on kuvattu tuloerojen kehitys vuodesta 1987 lähtien yhtäältä myyntivoitot ja toisaalta myyntivoitot ja asuntotulon sisältävien tulokäsitteiden pohjalta. Kuviossa y-akseli on katkaistu erojen havainnollistamiseksi.

Vaihtoehtoisilla tulokäsitteillä tuloerot ovat kasvaneet hieman enemmän kuin tulonjakotilastossa käyttöön otetulla kansainvälisiin vertailuihin soveltuvalla tulokäsitteellä. Kun veronalaiset myyntivoitot lasketaan tuloihin mukaan, nousee tuloerojen taso, ja niiden muutoksessa on enemmän suhdanneluonteista vaihtelua. Erityisesti 1990-luvun lopussa ja vuosina 2004–2007 kehitys poikkeaa. Laskennallisen asuntotulon huomioiminen taas yleensä kaventaa tuloeroja, mutta ajallinen kehitys ei olennaisesti muutu.

Kuvio perustuu tulonjakotilaston tietokantataulukon 4b lukuihin. On huomattava, että aikasarja ei ole täysin vertailukelpoinen. Myyntivoitoista on vertailukelpoista tietoa käytännössä vain vuodesta 1993 alkaen; sitä ennen veropohja oli huomattavasti kapeampi. Asuntotulo ei myöskään ole menetelmämuutoksen vuoksi täysin vertailukelpoinen ennen vuotta 1993.

**Kuvio 7. Tuloerojen kehitys 1987–2011 kolmella erilaisella nettotulojen käsitteellä, Gini-indeksi (%) .**

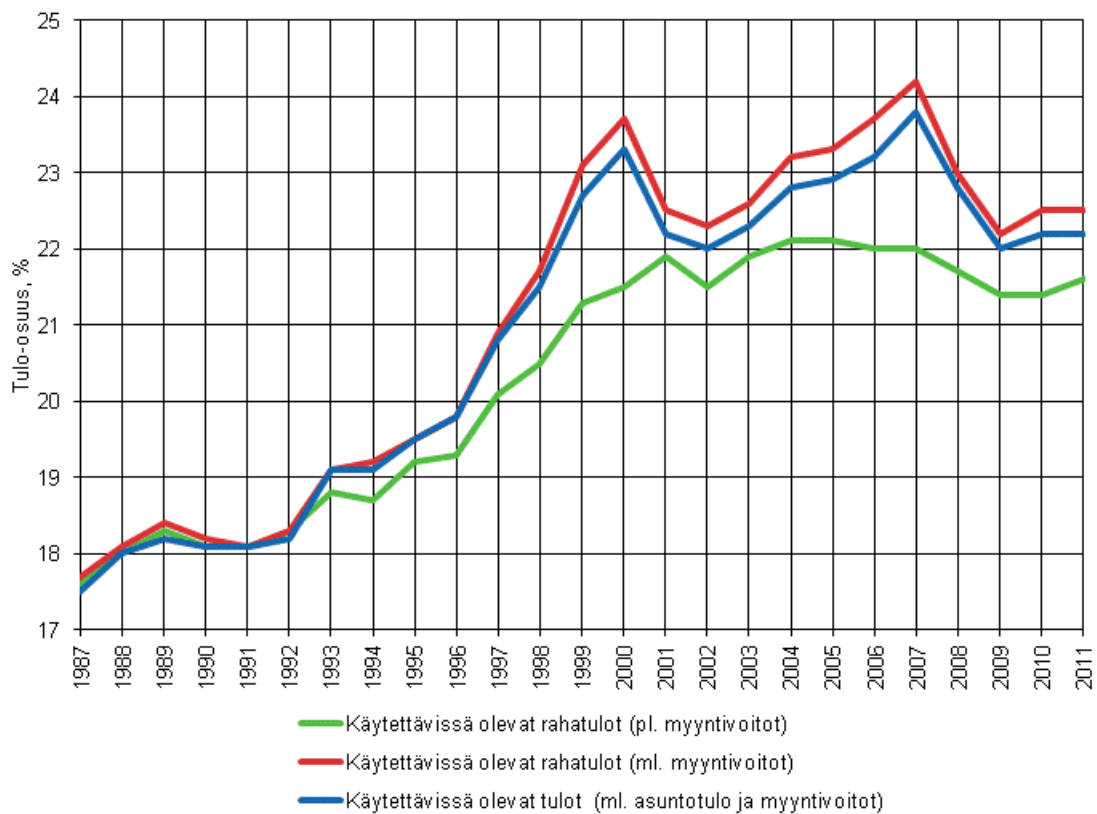


Kuviossa 8 tarkastellaan vielä suurituloisimman kymmenesosan tulo-osuutta vaihteoisilla tulokäsitteillä<sup>2)</sup>. Pienituloisimman kymmenesosan tulo-osuus on lähes sama kaikilla tulokäsitteillä. Pienituloisimman kymmenesosan osuus tuloista oli 4 prosenttia vuonna 2011. Korkeimmillaan osuus on ollut 1990-luvun puolivälissä, likimain viisi prosenttia.

Suurituloisimman kymmenesosan tulo-osuuden muutos on pitkälti yhtenevä Gini-kertoimen kehityksen kanssa. Suurituloisin kymmenesosa sai tuloista 21,6 prosenttia vuonna 2011, kun tulokäsite on käytettävissä olevat rahatulot ilman myyntivoittoja. Osuus on ollut suurimmillaan noin 22 prosenttia vuosina 2004–2005. Jos veronalaiset myyntivoitot lasketaan tuloihin mukaan, on suurituloisimman kymmenyksen tulo-osuus suurempi. Vuonna 2011 se oli 22,5 prosenttia, kun se korkeimmillaan on ollut suhdannehuipussa vuosina 2007 (24,2 prosenttia) ja 2000 (23,7 prosenttia).

2) Tulokymmenysten tulo-osuuksia eri tulokäsitteillä on tulonjakotilaston tietokantataulukossa 4a.

**Kuvio 8. Suurituloisimman tulokymmenyksen tulo-osuudet 1987-2011, käytettävissä olevat rahatulot ilman myyntivoittoja ja niiden kanssa.**



## Liitetaulukot

**Liitetaulukko 1. Tuloerot ja tulotaso Euroopan maissa 2010. Ekvivalentit käytettävissä olevat rahatulot henkilöiden kesken. Euromääräiset tiedot on ostovoimakorjattu (Suomi=100). Maat on järjestetty Gini-indeksin mukaan.**

1)	Gini-indeksi (%)	Pienituloisimman kymmenesosan tulo-osuus, %	Suurituloisimman kymmenesosan tulo-osuus, %	S90/S10-suhde	Mediaanitulo, euroa	Pienituloisimman kymmenesosan yläraja, euroa	Suurituloisimman kymmenesosan alaraja, euroa
Norja	22,9	3,8	19,6	5,2	29 809	17 553	46 990
Islanti	23,6	4,0	20,5	5,1	21 089	13 013	33 753
Slovenia	23,8	3,9	19,8	5,1	16 985	9 134	27 852
Ruotsi	24,4	3,6	19,8	5,5	22 724	12 348	36 734
Tseki	25,2	4,1	21,8	5,3	12 127	7 332	21 308
Slovakia	25,7	3,5	21,0	6,0	10 893	6 017	18 879
Alankomaat	25,8	3,5	21,3	6,1	23 065	13 469	40 090
Suomi	25,8	4,0	21,4	5,3	21 826	12 185	37 193
Itävalta	26,3	3,7	21,9	5,9	24 910	13 902	43 025
Belgia	26,3	3,6	21,1	5,9	22 134	11 717	37 362
Unkari	26,8	3,8	21,8	5,7	8 631	4 647	15 644
Luxemburg	27,2	3,7	21,7	5,9	32 803	18 427	60 317
Malta	27,4	3,7	21,9	5,9	17 263	9 074	30 807
Tanska	27,8	2,3	21,9	9,5	22 977	12 708	38 098
Kypros	28,8	3,7	23,6	6,4	23 665	12 657	45 763
Saksa	29,0	3,2	22,9	7,2	22 439	11 325	40 993
Sveitsi	29,7	3,2	24,0	7,5	28 376	14 871	52 021
Ranska	30,8	3,5	25,9	7,4	22 211	12 147	42 811
Puola	31,1	3,0	24,4	8,1	10 095	4 962	19 526
Italia	31,9	2,3	24,2	10,5	19 083	8 570	36 115
Viro	31,9	2,6	23,9	9,2	9 025	4 290	18 607
Liettua	32,9	2,3	24,2	10,5	7 583	3 246	15 783
Iso-Britannia	33,0	2,9	26,1	9,0	21 151	10 780	42 803
Romania	33,2	2,2	23,9	10,9	4 374	1 699	8 912
Kreikka	33,6	2,3	25,1	10,9	14 122	6 122	27 830
Espanja	34,0	1,6	23,9	14,9	15 875	6 314	32 729
Portugali	34,2	2,9	27,2	9,4	11 789	5 659	25 873
Bulgaria	35,1	2,3	26,3	11,4	7 011	2 805	14 532
Latvia	35,4	2,1	26,3	12,5	6 969	2 909	15 486
EU-27	30,7	.	.	.	.	.	.

1) S90/S10 on suuri- ja pienituloisimman kymmenesosan keskiarvotulojen/tulo-osuuksien suhde. Euroopan (EU-27) Gini-kerroin on Eurostatin käytännön mukaan maiden väestöosuuksilla painotettujen Gini-kertoimien keskiarvo. Eri kokoisille kotitalouksille tulorajat on kerrottava kotitalouksien kulutusyksiköiden lukumäärällä (muunnettu OECD-asteikko). Tietoa ei käytettävissä: Irlanti.

# Laatuseloste: tulonjakotilasto

## 1 Tilastotietojen relevanssi

Tulonjakotilasto on vuosittain laadittava otospohjainen tilasto, joka kuvaa kotitalouksien ja ammatissa toimivien henkilöiden tulojen määrää ja muutosta, tulojen rakennetta sekä niiden jakautumista Suomessa. Kotitalouksien tulokehitystä seurataan pitkinä aikasarjoina. Tulonjakotilaston aikasarjatiedot muodostetaan takautuvasti vertailukelpoisiksi vuosittain. Ensimmäinen varsinainen tulonjakotilasto laadittiin vuonna 1977.

Tulonjakotilaston tietosisältö perustuu kansainvälisiin tulonjakotilaston suosituksiin<sup>1)</sup>. Tietoina ovat kotitalouksien bruttotulot eli palkka-, yrittäjä- ja omaisuustulot ja saadut tulonsiirrot, sekä maksetut tulonsiirrot. Näiden tulokomponenttien perusteella muodostuu käytävissä olevat rahatulot, joka on tulonjakotilaston ensisijainen tulokäsite vuodesta 2011 alkaen. Tieto vastaa EU:n tulo- ja elinolotilastossa (EU-SILC) käytettävää tulokäsitettä (ks. 6 Tilastotietojen vertailukelpoisuus).

Tilastokeskus julkaisee tulonjakotilastossa tietoja kotitalouksien toimeentulosta, tuloeroista ja pienituloisuudesta väestöryhmittäin internet-sivuillaan. Tietoja tilastoidaan muun muassa kotitalouksien tulotason, sosioekonomisen aseman, elinvaiheen ja asuinalueen mukaan.

Tulonjakotilastossa on myös tietoa veloista, asumisesta, asumismenoista, päivähoitomaksuista, muista kotitalouksien toimeentuloon vaikuttavista tekijöistä ja toimeentulon riittävydestä. Tilastokeskus ja Euroopan yhteisön tilastovirasto EUROSTAT julkaisevat tietoja eri yhteyksissä säännöllisesti verkkosivuillaan.

Tulonjakotilastossa perusaineistosta laaditaan vuosittain palveluaineisto, jota luovutetaan tutkimustarkoituksiin. Tulonjaon palveluaineistoa käytetään julkishallinnossa, yliopistoissa ja tutkimuslaitoksissa tulonjaon ja sosiaaliturvaetuksien tutkimukseen ja kehittämiseen. Palveluaineiston tutkimuskäytön erityisenä muotona on mikrosimulointi. Tulonjakotilaston palveluaineiston lisäksi sen perusaineistosta laaditaan erillisestä pyynnöstä erityisselvityksiä ja toimeksiantoja.

Tulonjakotilaston aineisto on yleisesti käytetty tutkimusaineisto kansainvälisessä vertailevassa tutkimuksessa. Tulonjakotilaston tietojen keruun yhteydessä kerätään tietoja Eurostatin EU:n tulo- ja elinolotilastoa EU-SILCiä varten (EU:n parlamentin ja neuvoston asetus 1177/2003). Tämän aineiston tutkimuskäyttö on Eurostatin kautta vilkasta. Tulonjakotilaston aineistoa toimitetaan määrävuosin Luxemburg Income Study'n (LIS) kansainväliseen tietokantaan, joka on maailmanlaajuisessa tutkimuskäytössä. Aineistoa toimitetaan säännöllisesti myös OECD:lle ja kansainväliseen EUROMOD-mikrosimulointitutkimukseen.

## 2 Tilastotutkimuksen menetelmäkuvaus

Tilasto perustuu vuosittain kerättävään otosaineistoon. Perustiedot kerätään yhdistämällä kotitalouksilta haastatteleamalla kerättyjä tietoja ja rekisteritietoja. Pääosa kotitalouksien luokittelutiedoista sekä ne tulotiedot, joita ei ole saatu rekistereistä, on kerätty haastatteleamalla.

### Haastattelut

Haastatteluista vastaa Tilastokeskuksen haastatteluorganisaatio. Haastattelut tehdään tietokoneavusteisesti Blaise-lomakeohjelmiston avulla valtaosin puhelinhaastatteluina. Kielenä käytetään haastateltavan valinnan mukaan joko suomea tai ruotsia. Haastattelun keskimääräinen kesto oli noin 28 minuuttia vuoden 2011 tutkimuksessa.

1) Canberra Group Handbook on Household Income Statistics. Second Edition 2011. United Nations, United Nations Economic Commission for Europe. Geneva 2011.

## Rekisterit

Suuri osa tutkimuksen tiedoista saadaan hallinnollisista rekistereistä ja tilastorekistereistä. Tulonjakotilaston rekisterilähteitä ovat:

- Väestörekisterikeskuksen väestötietojärjestelmä ja Tilastokeskuksen Suomen väestöä koskeva tietokanta
- Verohallituksen verotietokanta
- Kansaneläkelaitoksen eläkevakuutus-, sairausvakuutuskorvaus- ja kuntoutusrekisteri, elatustukirekisteri, opintotukirekisteri sekä asumistukirekisteri
- Terveystieteiden ja hyvinvoinnin laitoksen toimeentulotukirekisteri
- Eläketurvakeskuksen eläketapahtumarekisteri
- Tilastokeskuksen tutkintorekisteri
- Valtiokonttorin sotilasvammakorvausjärjestelmän tietokanta
- Koulutusrahaston tiedostot
- Maa- ja metsätalousministeriön tietopalvelukeskuksen maatilarekisteri
- Tilastokeskuksen yritysrekisteri

## Perusjoukko

Tilaston kohdeperusjoukon muodostavat Suomessa tilastovuoden lopussa (31.12.2011) vakinaisesti asuvat yksityiskotitaloudet eli ns. kotitalousväestö. Tutkimuksen ulkopuolelle jäävät

- osoitteettomat
- laitosväestö (esimerkiksi pitkäaikaisesti vanhainkodeissa, hoitolaitoksissa, vankiloissa tai sairaaloissa asuvat)
- pysyvästi ulkomailla asuvat, ja myös yli vuoden tilapäisesti ulkomailla oleskelevat, jos heidän Suomessa asuva kotitaloutensa katsoo, että henkilö ei viitevuonna kuulunut kyseiseen kotitalouteen
- turvapaikanhakijat ja tilapäisesti Suomessa asuvat.

Varusmiehet luetaan tilaston perusjoukkoon kuuluviksi. Kuhunkin kotitalouteen kuuluvat henkilöt määritellään haastattelun perusteella tilastovuoden lopun tilanteen mukaan.

## Otanta-asetelma

Tulonjakotilasto perustuu kiertävään paneeliotokseen. Kotitalous osallistuu tutkimukseen neljänä peräkkäisenä vuotena, eli tilastovuoden aineisto koostuu 1.–4. tutkimuskertaa otoksessa mukana olevista kotitalouksista (taulukko 2). Vuoteen 2008 saakka tulonjakotilaston otos sisälsi kaksi paneelia, eli ensimmäistä ja toista tutkimuskertaa mukana olevat kotitaloudet. Siirryttäessä kahdesta neljään tutkimuskertaan pienennettiin lähtöotosta siten, että ensimmäiselle tutkimuskerralle on valittu vuoden 2009 tilastosta alkaen 5 000 kotitaloutta aikaisemman 7 500:n sijaan.

Tulonjakotilaston otanta-asetelmana on kaksivaiheinen ositettu otanta. Ensimmäisessä vaiheessa muodostetaan ns. master-otos poimimalla systemaattisella otannalla 50 000 16 vuotta täyttäneitä kohdehenkilöä Tilastokeskuksen väestöä koskevasta tietokannasta<sup>2)</sup>. Otokseen poimitujen kohdehenkilöiden asutuskunnat muodostetaan yhdistämällä kohdehenkilön kanssa samassa asunnossa vakituisesti asuvat henkilöt kotipaikkatunnuksen avulla. Toisessa vaiheessa master-otoksesta poimitaan ositteittain varsinainen tulonjakotilaston otos, 5 000 asutuskuntakotitaloutta vuonna 2011. Ositteet muodostetaan tilastovuotta edeltävän vuoden verotietojen perusteella. Ositteiden muodostamisessa käytetään tietoja asutuskuntakotitalouden valtionveronalaisista tuloista ja kotitalouden jäsenten sosioekonomisista ryhmistä<sup>3)</sup>. Verorekisterin tietojen perusteella muodostetut sosioekonomiset ryhmät ovat palkansaajat, maatalousyrittäjät, muut yrittäjät, eläkeläiset ja muut. Ositekohtaisten otoskokojen määrittelyssä eli otoksen kiintiöinnissä on otettu huomioon tulonjakotutkimuksen erityistarpeet. Yrittäjillä ja suurituloisilla on muita suurempi todennäköisyys sisältyä otokseen. Otoksen kiintiöintiä muutettiin vuodesta 2007 alkaen kasvattamalla pienituloisten ja eläkeläisten lukumäärää. Muutoksen taustalla oli tarve tehostaa pienituloisuusindikaattorien,

2) Vuodesta 2003 lähtien ikäraja on ollut 16 vuotta aikaisemman 15 vuoden sijaan. Tähän päädyttiin sovitettaessa kansallisen tulonjakotilaston ja Euroopan yhteisön tilastoviraston Eurostatin EU:n tulo- ja elinolotilaston (EU-SILC) edellyttämiä toteuttamiskäytäntöjä.

3) Vuodesta 2003 lähtien ositteet on määritelty kohdehenkilön kotitalouden sosioekonomisen ryhmän ja tuloluokan mukaan, kun aiemmin luokittelu tehtiin kohdehenkilön mukaan. Ositeluokittelun muutos perustuu testeihin, joissa kotitalouteen perustuvan luokittelun todettiin olevan estimoinnin kannalta tehokkaamman kuin henkilöön perustuvan.



esimerkiksi pienituloisuusasteen, estimointia. Kotitalouden todennäköisyys sisältyä otokseen riippuu osituskriteerien ohella 16 vuotta täyttäneiden jäsenten lukumäärästä.

Tulonjakotilasto siirtyi neljän paneelin kiertävään otokseen vuonna 2009. Tästä alkaen on tulonjakotilaston 2.–4. tutkimuskerralle poimittu 16-vuotiaiden kohdehenkilöiden lisäotokset vuosittain. Vuonna 2009 poimittiin lisäksi poikkeuksellisesti 17-vuotiaiden kohdehenkilöiden lisäotokset tutkimuksen 3.–4. tutkimuskerralle ja 18-vuotiaiden kohdehenkilöiden lisäotos 4. tutkimuskerralle. Tutkimuskerrasta riippuen lisäotokseen poimitut kohdehenkilöt osallistuvat tutkimukseen 1–3 tutkimuskertaa. Lisäotoksilla varmistetaan tilaston edustavuus kotitalousväestön ikäjakauman suhteen.

### **Painokertoimet**

Hyväksytysti osallistuneet kotitaloudet ja henkilöt saavat painokertoimen, jolla niiden tiedot korotetaan edustamaan perusjoukon tietoja. Kotitalouksille muodostetaan aluksi asetelmapainot käyttäen hyväksi kotitalouden sisällymistodennäköisyyttä. Tämän jälkeen hyväksytyn otoksen asetelmapainoille tehdään vastauskatkorjaus kertomalla ne ositteittain hyväksytysti vastanneiden kotitalouksien osuuden käänteisluvulla. Nämä otostason tietojen perusteella vastauskatkorjatut painot kalibroidaan CALMAR-makrolla vastaamaan perusjoukon keskeisiä tunnettuja jakaumia. Menettelyllä pyritään pienentämään kadon valikoivuuden aiheuttamaa harhaa ja tuottamaan mahdollisimman tarkkoja estimaatteja tärkeimmille tulomuuttujille. Vuoden 2011 aineiston painojen kalibroinnissa käytettiin seuraavia tietoja:

- alue (maakuntajako, jossa Helsinki ja muu pääkaupunkiseutu erikseen; tilastollinen kuntaryhmitys)
- asuntokunnan koko
- jäsenten ikä- ja sukupuoliryhmät
- keskeisten tuloerien kokonaissummat: palkka-, yrittäjä- ja omaisuustulot, työttömyyspäivärahat (peruspäiväraha ja työmarkkinatuki, ansiosidonnainen osuus), eläkkeet, asunto- ja opintolainojen korot; tulonsaajien lukumäärät (ansiosidonnainen työttömyyspäiväraha, palkkatulot, eläketulot).

## **3 Tietojen oikeellisuus ja tarkkuus**

Taulukossa 1 on esitetty tietoja vuoden 2011 tulonjakotilaston ensimmäisen tutkimuskerran otoksesta ja kadosta ositteittain. Ositteessa oleva numero kuvaa tuloluokkaa, esimerkiksi palkansaajat on jaettu valtionveronalaisten tulojen mukaan neljään luokkaan (1=pienituloisin, 4=suurituloisin luokka).

**Taulukko 1. Vuoden 2011 tulonjakotilaston I tutkimuskerran otoksen jakautuminen ositteittain**

Osite	Master-otoksen koko	Brutto-otos	Poiminta-suhde, %	Hyväksytyt kotitalouksia	Kato	Ylipeitto
Palkansaajat 1	10 346	821	7,9	500	314	7
Palkansaajat 2	8 707	650	7,5	418	228	4
Palkansaajat 3	7 614	567	7,4	402	161	4
Palkansaajat 4	3 602	500	13,9	332	162	6
Yrittäjät 1	1 875	400	21,3	261	135	4
Yrittäjät 2	905	299	33,0	212	86	1
Maanviljelijät 1	850	200	23,5	155	43	2
Maanviljelijät 2	671	183	27,3	140	43	0
Eläkeläiset 1	6 558	500	7,6	297	165	38
Eläkeläiset 2	5 116	400	7,8	294	93	13
Muut 1	2 321	299	12,9	149	148	2
Muut 2	332	134	40,4	88	45	1
Ei verotietuetta	251	47	18,7	13	33	1
<b>Yhteensä</b>	<b>49 148</b>	<b>5 000</b>	<b>10,2</b>	<b>3 261</b>	<b>1 656</b>	<b>83</b>

Koko otoksen koosta, vastanneista, kadosta ja ylipeitosta on esitetty tietoja taulukossa 2. Vuonna 2011 otoskoko oli yhteensä 13 093 kotitaloutta, joista osa paljastui haastateltaessa kohdeperusjoukkoon kuulumattomiksi. Tällaisia ylipeittotapauksia ovat esimerkiksi kotitaloudet, joiden kohdehenkilö on

muuttanut pysyvästi ulkomaille tai laitokseen tai kuollut. Ylipeiton poistamisen jälkeen netto-otokseen jäi 12 913 taloutta.

Ensimmäisen tutkimusvuoden ja tutkimuskerran lähtöotoksen koko eroaa paneelien välillä. Tämän seurauksena 1.–3. kertaa tutkimukseen osallistuvien otoskoko on selvästi suurempi kuin aiemmin tutkimuksessa aloittaneessa 4. paneelissa, jossa lähtöotoksen koko oli pienempi kuin myöhemmissä paneeleissa.

Ensimmäistä kertaa tutkimukseen osallistuvilla vastauskato oli 33,7 prosenttia. Toista kertaa tutkimukseen osallistuvien kotitalouksien vastauskato oli 14,7 prosenttia, kolmatta kertaa osallistuvien 10,6 prosenttia ja neljättä kertaa osallistuvien 7,6 prosenttia. Toista tai useampaa kertaa tutkimuksessa mukana olevien kotitalouksien vastauskadot on taulukossa laskettu ehdolla, että kotitalous on osallistunut tutkimukseen aikaisempina vuosina. Kadoksi jääneet kotitaloudet eivät ole mukana tutkimuksen seuraavilla haastattelukerroilla. Koko otoksessa (kaikki tutkimuskerrat) nettokato oli 20,2 prosenttia vuonna 2011. Edellisvuodesta kasvua oli 2,1 prosenttiyksikköä. Vuoden 2011 tulonjakotilaston aineistoon hyväksytyjen kotitalouksien lukumäärä oli yhteensä 10 307 kotitaloutta. Näissä kotitalouksissa oli kaikkiaan 25 370 henkilöä.

## Taulukko 2. Vuoden 2011 tulonjakotilaston otoskoko ja vastauskato

	Koko otos	I	II	III	IV
Brutto-otos, kotitalouksia	13 093	5 000	3 599	3 049	1 445
Ylipeitto	180	83	44	37	16
Netto-otos	12 913	4 917	3 555	3 012	1 429
Kato	2 606	1 656	524	318	108
Kieltäytyneitä	1 723	1 082	360	218	63
Ei tavoitettu	651	428	114	75	34
Muu syy	232	146	50	25	11
Hyväksytyt	10 307	3 261	3 031	2 694	1 321
Nettokato %	20,2	33,7	14,7	10,6	7,6

Taulukossa 3 on tarkasteltu vastauskadon jakautumista ositteittain tutkimuksen ensimmäisellä tutkimuskerralla vuosina 2003–2011. Vastauskatoprosentit on laskettu painottamattomista luvuista otostasolla. Vuodesta 2010 vuoteen 2011 vastauskato kasvoi 5,7 prosenttiyksikköä. Ositteittain tarkasteltuna kato kasvoi edellisvuodesta palkansaajilla (tuloryhmät 2 ja 4), suurituloisimmilla maanviljelijöillä (tuloryhmä 2), pienituloisimmilla eläkeläisillä ja muut-ryhmässä (tuloryhmä 1). Maanviljelijöitä lukuun ottamatta kato on pienituloisimmilla tuloryhmillä keskimääräistä korkeampaa.

On huomattava, että vuodesta 2003 lähtien käytetty kotitalouksien luokittelu ositteisiin pohjautuu kohdehenkilön kotitalouteen eikä kohdehenkilöön, ja hankalasti luokiteltaviin kolmeen viimeiseen ryhmään (muut, ei verotietuetta) on jäänyt selkeästi vähemmän havaintoja kuin aikaisempina vuosina. Tästä syystä vastauskadon vaihtelu näkyy voimakkaammin näissä muutenkin heterogeenisissä ryhmissä.

Vastauskadon (yksikkökato) ohella tulosten laatuun vaikuttaa yksittäisiin haastattelukysymyksiin liittyvä osittaiskato (eräkato). Korkotulotiedoissa (lähdeverolain alaiset korkotulot) on huomattavampaa osittaiskatoa. Korkotulotietojen puuttumista korjataan nk. hot deck -imputointimenetelmällä.

**Taulukko 3. Nettokato (%) otostasolla tulonjakotilaston I paneelissa vuosina 2001–2011**

	Vuosi										
	2001	2002	2003	2004	2005	2006	2007	2008	2009	2010	2011
Palkansaajat 1	17,8	18,2	20,0	24,5	25,2	31,0	27,7	32,2	35,3	32,7	38,6
Palkansaajat 2	20,5	15,9	19,0	21,1	22,4	24,1	23,9	26,8	31,4	27,2	35,3
Palkansaajat 3	17,9	18,6	17,9	18,8	22,6	22,4	23,8	26,8	27,3	26,9	28,6
Palkansaajat 4	18,1	21,5	22,2	22,3	25,1	25,1	23,1	30,3	28,4	23,5	32,8
Yrittäjät 1	18,2	19,9	22,5	22,8	27,0	25,9	26,2	28,5	30,7	31,2	34,1
Yrittäjät 2	20,8	17,3	22,0	22,2	27,8	24,4	28,4	30,1	26,8	31,0	28,9
Maanviljelijät 1	11,2	12,8	13,0	14,8	19,8	17,2	16,4	16,1	21,7	17,7	21,7
Maanviljelijät 2	8,7	9,2	8,7	11,0	15,5	11,9	15,0	13,9	13,3	15,8	23,5
Eläkeläiset 1	21,3	17,5	23,0	21,8	25,2	25,3	29,0	27,3	29,9	24,7	35,7
Eläkeläiset 2	19,3	16,9	22,3	19,0	21,8	20,4	16,7	20,6	19,7	21,4	24,0
Muut 1	20,1	18,4	34,4	29,9	38,0	41,4	39,4	41,4	45,6	38,3	49,8
Muut 2	20,7	18,1	29,1	29,4	39,3	26,5	27,1	28,0	32,0	31,8	33,8
Ei verotietuetta	15,2	25,0	50,0	62,0	44,0	68,8	69,6	66,7	56,8	71,7	71,7
Yhteensä	18,0	17,4	20,6	21,4	24,9	25,0	25,6	28,3	29,9	28,0	33,7

Tulonjakotilaston tuloslukuihin eli estimaatteihin sisältyy otannasta aiheutuvaa satunnaisvaihtelua. Tämän satunnaisvaihtelun suuruutta voidaan arvioida estimaatin keskivirheen avulla. Keskivirheen suuruuteen vaikuttavat otoskoko ja muuttujan arvojen vaihtelu otoksessa eli otosvarianssi. Ryhmissä, joissa otokseen on tullut vähän havaintoja, keskivirhe saattaa olla suuri ja tulokset ovat sen vuoksi epävarmoja.

Tilaston taulukoissa ei ole julkaistu tulotietoja, mikäli ryhmään on otoksessa tullut vähemmän kuin 30 kotitaloutta tai tulonsaajakohtaisissa taulukoissa on vähemmän kuin 30 tulonsaajaa. Desiiliryhmien ja tuloluokkien rakennetta kuvaavissa taulukoissa on lukumäärät merkitty sulkuihin, mikäli otoksessa on vähemmän kuin 10 kotitaloutta tai tulonsaajaa. Keskivirheen avulla voidaan tutkimuksen kullekin estimaatille laskea luottamusväli, jolla perusjoukon todellinen arvo on tietyllä luotettavuustasolla. Käytettävissä olevien rahatulosten kotitalouskohtaisen keskiarvon estimaatti oli 36 541 euroa ja suhteellinen keskivirhe 0,7 prosenttia vuonna 2011. Suhteellinen keskivirhe eli variaatiokerroin kuvaa keskivirheen prosentuaalista osuutta keskiarvosta. Vuoden 2011 aineistossa käytettävissä olevien tulojen keskiarvo oli 95 prosentin todennäköisyydellä välillä 36 059–37 023 euroa. Taulukossa 4 on esitetty kotitalouksien tulojen keskivirheet sosioekonomisen aseman mukaan vuonna 2011.

Tulosten laatuun vaikuttavat kadon ja satunnaisvaihtelun lisäksi peittovirheet (kehikkoperusjoukko poikkeaa kohdeperusjoukosta) ja mittausvirheet (tulomuuttujan mitattu arvo poikkeaa sen oikeasta arvosta). Osa näistä virhelähteistä voi tuottaa systemaattisia virheitä. Systemaattisia virheitä voidaan arvioida vertaamalla estimaatteja rekistereistä saataviin, koko väestöä koskeviin tietoihin sekä muiden tilastojen vastaaviin tietoihin. Vertailuja tehdään vuosittain ja niitä voi tiedustella Tilastokeskuksesta.

**Taulukko 4. Kotitalouksien tulojen keskiarvot sosioekonomisen aseman mukaan vuonna 2011**

Sosioekonominen asema	Kotitalouksia perusjoukossa, 1000		Palkka- ja yrittäjätulot		Omaisuuksien tulot		Saadut tulonsiirrot		Maksetut tulonsiirrot		Käytettävissä olevat rahatulot	
	Keski-arvo	Keski-virhe, %	Keski-arvo	Keski-virhe, %	Keski-arvo	Keski-virhe, %	Keski-arvo	Keski-virhe, %	Keski-arvo	Keski-virhe, %	Keski-arvo	Keski-virhe, %
Kaikki kotitaloudet	2 571	0,6	32 231	0,9	2 817	6,4	12 988	1,0	11 495	0,9	36 541	0,7
Ylemmät toimihenkilöt	447	2,4	75 216	1,3	2 853	17,8	5 902	4,1	25 533	1,8	58 438	1,3
Alemmat toimihenkilöt	426	2,7	45 087	1,4	937	10,0	5 449	3,7	12 385	1,8	39 088	1,2
Työntekijät	428	2,6	41 743	1,4	791	15,9	6 416	3,4	10 960	1,6	37 990	1,2
Maatalous-yrittäjät	34	5,3	52 921	3,2	5 943	15,3	6 840	6,6	13 935	3,9	51 776	3,0
Muut yrittäjät	147	4,0	51 400	3,1	18 201	12,6	7 380	6,0	17 905	4,3	59 076	3,9
Eläkeläiset	842	1,2	2 121	5,7	2 428	6,6	25 090	1,0	5 354	2,0	24 285	1,1
Työttömät	126	5,5	2 697	10,1	391	22,5	15 301	2,8	2 365	4,9	16 024	2,9
Muut	122	5,8	5 796	8,3	2 061	55,8	10 917	4,1	2 197	12,4	16 579	6,5

#### 4 Julkaistujen tietojen ajantasaisuus ja oikea-aikaisuus

Tulonjakotilastoa tehdään vuosittain. Lopulliset tiedot tilastosta julkaistaan noin 16 kuukautta tilastovuoden päättymisen jälkeen.

#### 5 Tietojen saatavuus ja läpinäkyvyys

Tulonjakotilaston ennakkolliset ja lopulliset tiedot julkaistaan Tilastokeskuksen internet-sivuilla SVT:n Tulot ja kulutus -sarjassa sähköisinä julkistuksina ja katsauksina, pdf-muodossa sekä StatFin-tietokantataulukoina. Tiedot löytyvät osoitteesta [www.tilastokeskus.fi/tulonjakotilasto](http://www.tilastokeskus.fi/tulonjakotilasto).

Mikäli on tarpeen saada verkkosivuilla julkaistuja tietoja tarkempia tilastoja, niitä voi tilata maksullisena toimeksiantona tilaston tekijöiltä sähköpostitse osoitteella [toimeentulo.tilastokeskus@tilastokeskus.fi](mailto:toimeentulo.tilastokeskus@tilastokeskus.fi) tai puhelimitse.

Tilastosta on saatavissa tutkimuskäyttöön suunniteltuja palveluaineistoja. Aineistot ovat maksullisia ja edellyttävät käyttöluvan hakemista. Tulonjakotilaston tietokanta tarjoaa hyvät mahdollisuudet erilaisten selvitysten ja tutkimusten tekoon.

#### 6 Tilastojen vertailukelpoisuus

##### Tulokäsite

Tulonjakotilaston tulokäsitteenä on EU:n tulo ja elinolotilaston (EU-SILC) mukainen käytettävissä olevat rahatulot vuodesta 2011 alkaen. Käytettävissä olevat rahatulot korvaavat tulonjakotilastossa aiemmin julkaistut käytettävissä olevat tulot tilastoinnin ensisijaisena tulokäsitteenä. Tulonjakotilastoon tuotetaan edelleen tieto laajemmasta, laskennalliset tuloerät sisältävästä käytettävissä olevien tulojen käsitteestä, ja sen näkökulmasta raportoidaan tulevissa julkaisuissa. Käytettävissä olevien tulojen määritelmää on tarkistettu (ks. alla). Mahdollisuus muodostaa määritelmältään täsmälleen aiempaa vastaava sama tulokäsite säilyy tilaston perusaineistossa. Tilastovuoden 2011 julkaisuista alkaen esitettäviin aikasarjoihin on tehty tarvittavat muutokset takautuvasti.

Myös tässä julkaisussa esitettävissä aikasarjoissa ja tietokantataulukoissa on huomioitu tulonjakotilaston tulokäsitteissä aikaisemmin tapahtuneet muutokset, sillä julkaistut tiedot pohjautuvat tulonjakotilaston päivitettyihin aikasarja-aineistoihin. Tulonjakotilaston aikasarjan vertailukelpoisuus on hyvä vuosille 1993–2011, ja päätuloerien kohdalla kohtuullisen hyvä vuodesta 1993 taaksepäin varhempisiin tilastuvuosiihin.

Tulotiedoissa on tapahtunut aiempina vuosina seuraavia muutoksia, joilla on vaikutusta tietojen vertailukelpoisuuteen. Nämä ovat seuraavat:

- Kotitalouksien käytävissä olevat rahatulot -käsite uudistettiin vuonna 2011 kansainvälisen käytännön mukaiseksi jättämällä veronalaiset luovutusvoitot sekä niistä maksetut verot, samoin toisilta kotitalouksilta saatu asuntoetu (muissa saaduissa tulonsiirroissa) rahatulokäsitteen ulkopuolelle.
- Laskennallinen asuntotulo omistusasunnosta ja saatu laskennallinen asuntoetu toiselta kotitaloudelta käypää hintaa edullisemmin vuokratusta asunnosta tuotetaan edelleen erillisinä tulokomponentteina. Vuonna 2006 tilastossa uudistettiin asuntotulon laskentatapa ottamalla huomioon toisaalta yhtenäiset käytännöt muiden Tilastokeskuksen tilastojen (erityisesti kulutustutkimus ja kansantalouden tilinpito) kanssa ja toisaalta EU:n tulo ja elinotilastoa (EU-SILC) koskevan asetuksen vaatimukset. Merkittävimmät muutokset liittyvät otoskotitalouksille ositemenetelmällä laskettujen bruttovuokrien ositteiden tarkentumiseen ja omistusasuntojen poistojen käsittelyyn. Ositteissa tilastollisen kuntaryhmittelyn mukainen bruttovuokra on korvattu kunnittaisella ja suurimmissa kunnissa osa-alueittaisella tiedolla. Ositekohtaiset bruttovuokra-arvot perustuvat edelleen Tilastokeskuksen vuokratilaston vapaarahoitteisten asuntojen vanhojen ja uusien vuokrasuhteiden keskimääräisiin vuokriin, mutta havaintomääriltään pienten ositteiden vuokra-arvoja on korjattu vanhojen asunto-osakeyhtiömuotoisten asuntojen myyntihinnoilla. Asuntotulosta ei enää omakotiasujilla vähennetä poistoja. (Ks. Tulonjakotilasto, käsitteet ja määritelmät, asuntotulo eli laskennallinen nettovuokra). Uudistetulla menetelmällä laskettu asuntotulo on viety takautuvasti aikasarjatietoihin vuodesta 1993 lähtien, joten tieto on tältä osin vertailukelpoinen kun tietolähteenä käytetään tulonjakotilaston aikasarja-aineistoa.
- Kotitalouksien välisiin saatuihin tulonsiirtoihin ei vuoden 2006 tulonjakotilastosta lähtien ole laskettu enää kotitalouden saamia raha- tai muita lahjoja. Syynä on yhtenäisyys EU:n tulo- ja elinotilaston (EU-SILC) tulokäsitteen kanssa. Uusi laskentatapa vähentää kotitalouksien keskimääräisiä käytävissä olevia tuloja noin 150 euroa kotitaloutta kohti.
- Vuonna 2006 siirryttiin metsätulojen verotuksessa kokonaan myyntituloihin pohjautuvaan verotukseen. Tämän vuoksi metsätulojen käsittely on muuttunut myös tulonjakotilastossa. Metsätalouden tulot perustuvat nyt kokonaan verotietoihin puunmyyntituloista eikä täydentäviä tietoja enää kysytä haastattelussa. Metsätalouden kustannukset arvioidaan prosenttiosuutena metsän myyntituloista, kun ne aiemmin laskettiin haastattelutietoihin perustuvalla regressiomallilla.
- Tulonjakotilaston tulokäsitteiden vertailtavuutta vaikeuttaa myös vuoden 2005 osinkoverouudistus, jossa luovuttiin yhtiöveron hyvityksestä. Ennen verouudistusta yhtiöveron hyvitys luettiin tuloksi osinko-, tuotannontekijä- ja bruttotuloihin. Koska yhtiöveron hyvitys sisältyi myös maksettuihin tulonsiirtoihin, verouudistuksella ei kuitenkaan ole vaikutusta käytävissä olevan tulon vertailtavuuteen. Tulonjakotilaston aikasarjatiedostoihin verouudistuksesta johtuvat muutokset on korjattu vuosille 1993–2004.

## Luokitukset ja menetelmät

Tulonjakotilastossa on vuonna 2011 otettu käyttöön uusi ammattiluokitus (Ammattiluokitus 2010). Se pohjautuu kansainvälisen ammattiluokituksen ISCO-08 luokituksen uudistukseen. Ammattiluokitusta käytetään apuna sosioekonomisen aseman luokituksessa. Uudistuksen vaikutus tulonjakotilastossa julkaistuihin sosioekonomisen aseman mukaisiin aikasarjatietoihin ei ole merkitsevä.

Tulonjakotilastoissa on vuodesta 2002 lähtien käytetty suuralueluokitusta (NUTS 2), joka on 11.7.2003 voimaan tulleen suosituksen mukainen.

## 7 Selkeys ja eheys/yhtenäisyys

Hallinnollisista rekistereistä koottu **tulonjaon kokonaistilasto** kuvaa rekisterikotitalouksien (asuntokuntien) vuosituloja ja niiden jakautumista erityisesti aluenäkökulmasta. Tilastoyksikkönä käytetty asuntokunta (ns. rekisterikotitalous) poikkeaa hieman tulonjakotilaston kotitalouskäsitteestä. Koska tulonjaon kokonaistilaston tulokäsite perustuu vain rekisteritietoihin, se ei sisällä laskennallisia tuloeria eikä eräitä tuloja, joista saadaan tietoa vain haastattelemalla (mm. asuntotulo, lähdeveron alaiset korkotulot ja kotitalouksien väliset tulonsiirrot). Tulonjaon kokonaistilaston käsitteet esimerkiksi tulojen osalta eivät täysin täytä kansainvälisiä suosituksia. Tilastojen tiedot saattavat erota myös otanta- ja tuotantomenetelmistä johtuvista syistä.

Tulonjakotilaston ja **kulutustutkimuksen** välillä ei ole merkittäviä käsitteellisiä eroja. Molemmat noudattavat kansainvälisten suositusten mukaista käytettävissä olevan tulon määrittelyä. Kulutustutkimuksen tulokäsite perustuu pääasiassa rekisteritietoihin eikä sisällä eräitä tuloja, joista saadaan tietoa vain haastattelemalla. Tärkeimpiä tällaisia tuloeria ovat lähdeveron alaiset korkotulot ja kotitalouksien väliset tulonsiirrot (mm. saatu elatusapu). Edellä mainittujen seikkojen lisäksi tilastojen tiedot saattavat erota otanta- ja tuotantomenetelmistä johtuvista syistä.

Verotustietoihin perustuvasta **veronalaiset tulot -tilastosta** saadaan tiedot luonnollisten henkilöiden veronalaisista tuloista, vähennyksistä ja veroista. Sen kuvaama ilmiöalue on suppeampi kuin tulonjakotilaston. Veronalaiset tulot -tilastosta ei saada kotitalouskohtaisia tietoja, vaan tilastoyksikkö on tulonsaaja tai aviopari. Sen ulkopuolelle jää myös osa kotitalouksien saamista yrittäjä- ja omaisuustuloista (mm. lähdeveron alaiset korkotulot) sekä tulonsiirroista (mm. osa kansaneläkkeistä sekä tapaturmavahinkoturvaan perustuvista etuuksista, sotilasvammalakiin perustuvat eläkkeet, asumistuet, toimeentulotuki sekä lapsilisät).

Tulonjakotilasto kuvaa kotitaloussektorin tuloja ja tulonsiirtoja ja on siten **kansantalouden tilinpidon kotitaloussektorin tulo- ja tulonkäyttötilin** laajennus. Verrattaessa tulonjakotilaston koko maan tulosummaa kansantalouden tilinpidon tulo- ja tulonkäyttötilin eriin on otettava huomioon erot sektorin rajaamisessa, eräissä määritelmässä ja tilastojen laatimismenetelmässä. Erojen johdosta kansantalouden tilinpidon ja tulonjakotilaston luvut esimerkiksi kotitalouksien käytettävissä olevan tulon vuosimuutoksista saattavat erota tuntuvastikin toisistaan.

Tulonjakotilaston perusjoukon muodostavat yksityiset kotitaloudet. Kansantalouden tilinpidossa kotitaloussektoriin luetaan myös ns. laitostaloudet. Vuonna 2003 kansantalouden tilinpidon aikasarjoja tarkistettiin siten, että kotitaloussektoriin luetaan myös asunto-osakeyhtiöt siltä osin kuin kotitaloudet ovat asunto-osakkeiden omistajia (eli suurimmalta osin). Tulonjakotilaston ja kansantalouden tilinpidon väliset käsitteelliset erot on kuvattu täsmällisemmin tulonjakotilaston vuositilaston laatuselosteessa.

Tulonjakotilaston käytettävissä olevat rahatulot vastaa **EU:n tulo- ja elinolo-tilaston (EU-SILC)** tulokäsitettä sillä poikkeuksella, että Tulonjakotilastossa palkkatuloihin luetaan rahapalkan lisäksi kaikki palkkatulojen luontoisetuudet, EU:n tulo- ja elinolo-tilastossa ainoastaan autoetu.

### Lisätietoja

Veli-Matti Törmälehto 09 1734 3680

Vastaava tilastojohtaja:

Riitta Harala

toimeentulo.tilastokeskus@tilastokeskus.fi

www.tilastokeskus.fi

Lähde: Tulonjakotilasto 2011, Tilastokeskus

Asiakaspalaute: [www.tilastokeskus.fi/palaute](http://www.tilastokeskus.fi/palaute)

---

Tietopalvelu, Tilastokeskus  
puh. 09 1734 2220  
[www.tilastokeskus.fi](http://www.tilastokeskus.fi)

Julkaisutilaukset, Edita Publishing Oy  
puh. 020 450 05  
[asiakaspalvelu.publishing@edita.fi](mailto:asiakaspalvelu.publishing@edita.fi)  
[www.editapublishing.fi](http://www.editapublishing.fi)

ISSN 1796-0479  
= Suomen virallinen tilasto  
ISSN 1795-8121 (pdf)