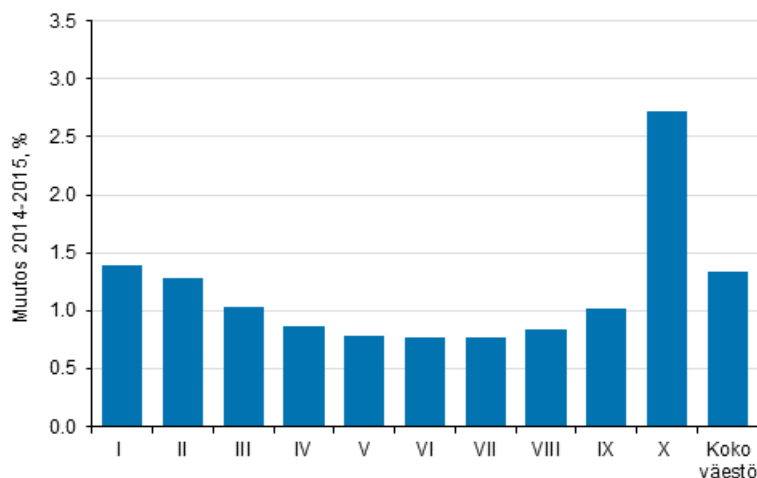


# Tulonjaon kokonaistilasto 2015, tuloerot

## Tuloerot kasvoivat hieman vuonna 2015

Tuloerot kasvoivat hieman vuonna 2015 edellisvuoteen verrattuna, ilmenee Tilastokeskuksen tulonjaon kokonaistilastosta. Reaalitulot kasvoivat kaikissa tulokymmenyksissä, mutta keskituloisilla vähemmän kuin suuri- ja pienituloisilla. Väestön suurituloisimman kymmenesosan tulotaso kasvoi reaalisesti 2,7 prosenttia vuodesta 2014 vuoteen 2015. Tulokymmenysten V–IX tulot kasvoivat 0,8 prosenttia. Pienituloisimman kymmenesosan tulotaso nousi 1,4 prosenttia.

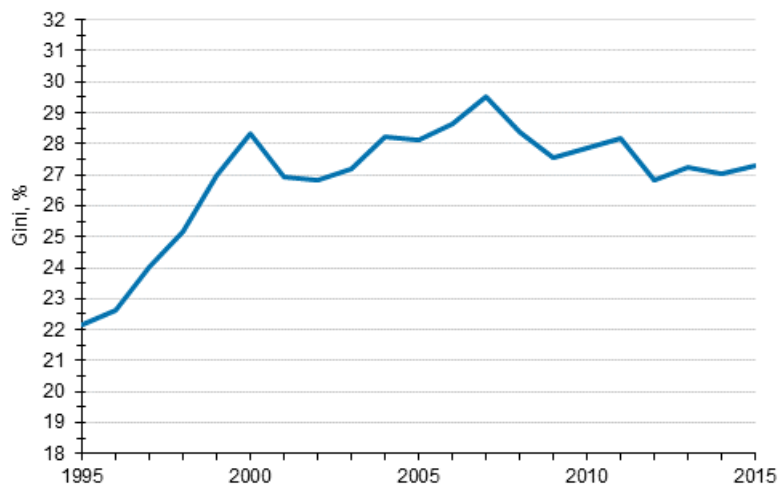
### Keskimääräisten reaalitulojen muutos (%) tulokymmenyksittäin vuodesta 2014 vuoteen 2015



Tulokymmenys: väestö on järjestetty tulojen mukaan ja jaettu kymmeneen yhtä suureen osaan, joista jokaisessa on noin puoli miljoonaa henkilöä. I tulokymmenys on pienituloisin kymmenesosa ja X tulokymmenys suurituloisin kymmenesosa. Tulokäsite: asutokunnan ekvivalentti käytettävissä oleva rahatulo, keskiarvo henkeä kohti. Ekvivalentti tulo = asutokunnan tulo jaettuna sen kulutusyksikköluvulla.

Suhteellisia tuloeroja kuvaava Gini-kerroin oli 0,3 prosenttiyksikköä edellisvuotta suurempi vuonna 2015 ja sai arvon 27,3. Gini-kerroin oli suurimmillaan vuonna 2007, johon verrattuna se vuonna 2015 oli noin 2 prosenttiyksikköä pienempi. Vuoteen 1995 verrattuna Gini-kerroin on kasvanut noin 5 prosenttiyksikköä, josta suuri osa aiheutuu tuloerojen nopeasta kasvusta 1990-luvun lopulla. Gini-kerroin saa arvon 0, jos kaikki saavat saman verran tuloja ja arvon 100, jos yksi tulonsaaja saa kaikki tulot. Mitä suurempi Gini-kerroin on, sitä suuremmat ovat tuloerot.

### Tuloerojen kehitys vuodesta 1995 vuoteen 2015, Gini-kerroin (%)



Asuntoväestöön kuuluvat henkilöt, asuntokunnan ekvivalentti käytettävissä oleva rahatulo. Vuosien 1995–2009 ja 2010–2015 tiedot eivät ole täysin vertailukelpoisia. Tilaston tulokäsitemäärittely täydentyi vuonna 2010, mikä alensi Gini-kerrointa 0,3 prosenttiyksikköä.

# Sisällys

1. Tuloerojen kehitys Suomessa vuodesta 1995 vuoteen 2015.....	5
Tuloerot kasvoivat hieman vuonna 2015.....	5
Suurituloisimman kymmenyksen tulotaso kuusinkertainen pienituloisimpaan kymmenykseen nähden.....	5
Reaalitulot kasvoivat kaikissa tulokymmenyksissä vuonna 2015.....	6
Suurituloisimman prosentin tulokehitys.....	8
2. Tuotannontekijätulojen erot kasvussa.....	10
Tuotannontekijätulojen erot kasvoivat vuonna 2015.....	10
Tulonsiirrot tasaavat tuloeroja.....	11
3. Puolet pysyi samassa tulokymmenyksessä vuosina 2014 ja 2015.....	13
Tuloliikkuvuus on vähentynyt.....	13
Vuosien 1995–2015 yhteenlaskettujen tulojen Gini-kerroin 21,7.....	14
4. Perusturvan varassa 243 000 henkilöä vuonna 2015.....	16
Pitkittyneesti kokonaan perusturvan varassa noin 90 000 henkilöä.....	17

## Taulukot

Taulukko 1. Tuloliikkuvuutta kuvaavia tunnuslukuja, perusjoukkona molempina vuosina asuntoväestössä olleet henkilöt.....	14
Taulukko 2. Tuloerot vuotta pitemmillä viiteajanjaksoilla ja tuloliikkuvuutta kuvaavia tunnuslukuja .....	15

## Kuviot

Kuvio 1. Tuloerojen kehitys 1995–2015 Gini-kertoimella mitattuna.....	5
Kuvio 2. Reaalitulojen keskiarvo tulokymmenyksittäin vuosina 1995, 2010 ja 2015. ....	6
Kuvio 3. Reaalitulojen keskiarvon muutos tulokymmenyksittäin 2014–2015, %.....	7
Kuvio 4. Käytettävissä olevien rahatulojen muutos (%) ja tulolajien kontribuutio muutokseen (%-yksikköä) 2014–2015.....	7
Kuvio 5. Reaalitulojen keskiarvon muutos vuodesta 2010 vuoteen 2015 tulokymmenyksittäin, %.....	8
Kuvio 6. Reaalitulojen kehitys vuodesta 1995 vuoteen 2015 tulojakauman eri kohdissa (1995=100).....	9
Kuvio 7. Tuotannontekijätulojen, bruttotulojen ja käytettävissä olevien rahatulojen Gini-kertoimet (%) 1995–2015.....	10
Kuvio 8. Tuotannontekijätulojen Gini-kerroin (%) ja tulolajien kontribuutio Gini-kertoimeen (%-yksikköä) 1995–2015.....	11
Kuvio 9. Tulonsiirtojen tuloeroja tasaava vaikutus 1995–2015.....	12
Kuvio 10. Pieni- ja suurituloisimmassa kymmenyksessä ja samassa tulokymmenyksessä perättäisinä vuosina pysyneiden osuus, %.....	13
Kuvio 11. Tuloerojen kehitys kuuden vuoden tuloilla mitattuna, Gini-kerroin (%).....	14
Kuvio 12. Kokonaan perusturvan varassa olevat henkilöt asuntokunnan pääasiallisen tulolähteen mukaan 2005–2015.....	16
Kuvio 13. Kokonaan perusturvan varassa olevat henkilöt iän mukaan 2005–2015.....	17
Kuvio 14. Kokonaan perusturvan varassa olleiden keskitulojen suhde koko asuntoväestön keskituloihin 2010–2015.....	17
Kuvio 15. Pitkittyneesti kokonaan perusturvan varassa olevat henkilöt asuntokunnan pääasiallisen tulolähteen mukaan 2005–2015.....	18

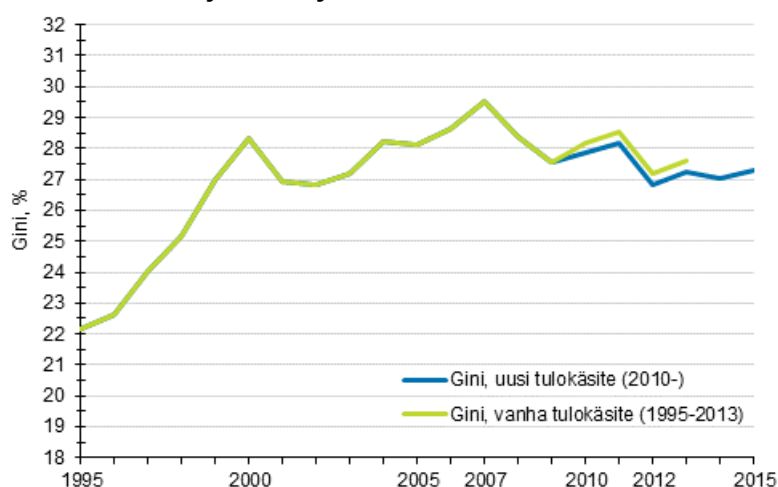
Laatuseloste: tulonjaon kokonaistilasto.....19

# 1. Tuloerojen kehitys Suomessa vuodesta 1995 vuoteen 2015

## Tuloerot kasvoivat hieman vuonna 2015

Tuloerot kasvoivat hieman vuonna 2015 edellisvuoteen verrattuna. Yleisin suhteellisia tuloeroja kuvaava indikaattori eli Gini-kerroin sai vuonna 2015 arvon 27,3 (kuvio 1). Tämä oli 0,3 prosenttiyksikköä edellisvuotta enemmän. Tuloerojen muutos vuonna 2015 oli vähäistä pitemmällä aikavälillä tarkasteltuna. Tuloerot olivat aavistuksen suuremmat vuonna 2015 kuin vuonna 2012, mutta jonkin verran pienemmät kuin vuonna 2010. Vuoteen 1995 verrattuna Gini-kerroin on kasvanut merkittävästi eli noin 5 prosenttiyksikköä. Tästä suuri osa aiheutuu tuloerojen nopeasta kasvusta 1990-luvun lopulla<sup>1)</sup>.

**Kuvio 1. Tuloerojen kehitys 1995–2015 Gini-kertoimella mitattuna.**



Muutokset suhteellisissa tuloeroissa ovat olleet melko pieniä viime vuosina. Poikkeus on vuosi 2012, jolloin tuloerot kaventuivat selvästi omaisuustulojen vähenemisen ja perusturvaetuuksiin tehtyjen tasokorotusten seurauksena. Suurimmillaan tuloerot ovat olleet vuonna 2007, johon verrattuna Gini-kerroin oli noin 2 prosenttiyksikköä pienempi vuonna 2015.

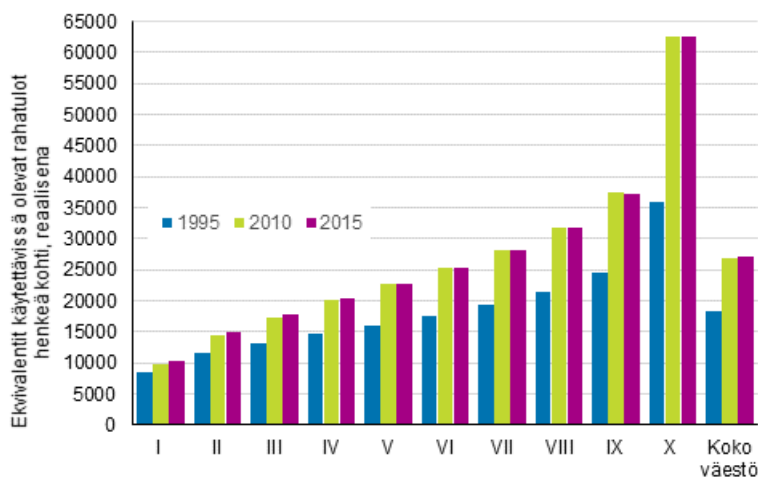
Gini-kerroin saa arvon 0, jos kaikki saavat saman verran tuloja ja arvon 100, jos yksi tulonsaaja saa kaikki tulot. Mitä suurempi Gini-kerroin on, sitä suuremmat ovat tuloerot. Gini-kertoimen muutosta arvioitaessa on huomioitava, että tuloerojen kokonaistilaston tulokäsité on kattavampi vuodesta 2010 alkaen. Lisätietoja muutoksesta on laatuselosteen luvussa 6 "Tilastojen vertailukelpoisuus". Uudella tulokäsitteellä Gini-kerroin on noin 0,3 prosenttiyksikköä pienempi kuin vanhalla.

## Suurituloisimman kymmenyksen tulotaso kuusinkertainen pienituloisimpaan kymmenykseen nähden

Pienituloisimman kymmenyksen [ekvivalenttien](#) käytettävissä olevien rahatulojen keskiarvo oli 10 399 euroa henkeä kohti vuonna 2015 (kuvio 2). Suurituloisimman kymmenyksen keskiarvo oli 62 460 euroa. Suurituloisimman kymmenyksen tulotaso oli siis noin kuusinkertainen pienituloisimpaan kymmenykseen nähden vuonna 2015. Vuonna 2010 tulotasojen suhde oli hieman suurempi (6,3). Vuonna 1995 pienituloisimman kymmenyksen keskiarvo oli 8 420 euroa ja suurituloisimman kymmenyksen hieman yli nelinkertainen (4,3) eli 36 070 euroa, inflaatio huomioiden. Verrattuna 1990-luvun puoliväliin sekä suhteelliset että euromääräiset tuloerot ovat siten kasvaneet merkittävästi.

1) Tässä käytetty tilastoaineisto eli tuloerojen koko asuntoväestön kattava kokonaistilasto ulottuu taaksepäin vuoteen 1995 asti. Tätä aiempaa kehitystä voidaan kuvata otospohjaisella tuloerojen tilastolla.

**Kuvio 2. Reaalitulojen keskiarvo tulokymmenyksittäin vuosina 1995, 2010 ja 2015.**



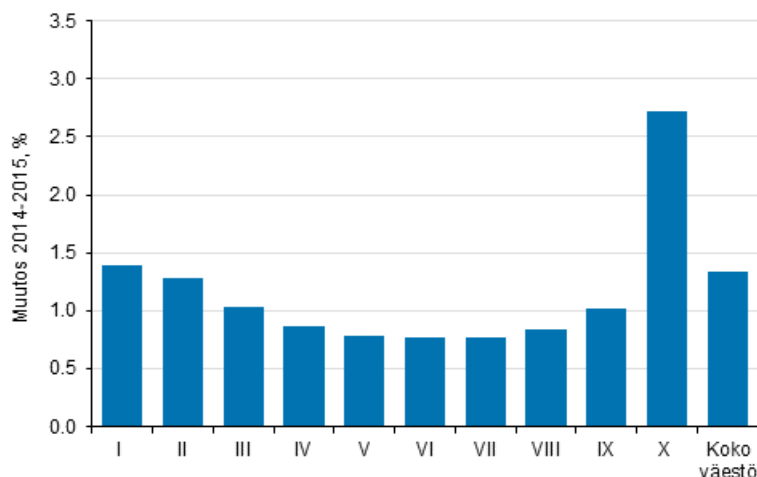
Jokaiseen kymmenykseen kuuluu noin 536 000 henkilöä eli kymmenen prosenttia koko asuntoväestöstä. I tulokymmenys on pienituloisin kymmenesosa ja X tulokymmenys suurituloisin kymmenesosa asuntoväestöstä. Asuntoväestöön kuuluvat henkilöt, kulutusyksikköä kohden lasketut asuntokunnan käytettävissä olevat rahatulot, keskiarvo henkeä kohti. Kuvion tiedot perustuvat tulojaon kokonaistilaston tietokantataulukkoon 13.

Vuonna 2015 pienituloisimman kymmenyksen raja yhden hengen asuntokuntaan kuuluvalla oli 13 597 euroa, joka kuukausitasolla eli kahdellatoista jaettuna on noin 1 130 euroa. Kymmenellä prosentilla väestöstä asuntokunnan ekvivalentit nettotulot jäivät tämän rajan alle. Suurituloisimman kymmenesosan raja oli 41 435 euroa (n. 3 450 euroa kuukausitasolla). Tuloraja on nettotulojen raja yhden hengen asuntokunnalle. Muille kuin yhden hengen asuntokunnille euromääräiset luvut on kerrottava asuntokunnan kulutusyksiköillä (ks. [käsitteet ja määritelmät](#)). Esimerkiksi kahden aikuisen ja kahden lapsen talouden rajat ovat 2,1-kertaisia yhden hengen talouteen verrattuna, riippumatta jäsenten henkilökohtaisista tuloista. Tuloista on vähennetty verot, ja ne sisältävät palkka-, yrittäjä- ja omaisuustulot sekä saadut tulonsiirrot.

## Reaalitulot kasvoivat kaikissa tulokymmenyksissä vuonna 2015

Vuodesta 2014 vuoteen 2015 reaalitulot kasvoivat kaikissa tulokymmenyksissä, mutta keskituloisilla vähemmän kuin suuri- ja pienituloisilla (kuvio 3). Suurituloisimman kymmenyksen tulotaso oli 2,7 prosenttia edellisvuotta suurempi, kun koko väestön reaalitulot kasvoivat 1,3 prosenttia. Pienituloisimman kymmenyksen tulot kasvoivat 1,4 prosenttia ja neljän pienituloisimman kymmenyksen (I–IV) tulot keskimäärin 1,1 prosenttia edellisvuodesta. Tulokymmenysten V–IX eli keskituloisten tulotaso kasvoi 0,8 prosenttia edellisvuodesta.

**Kuvio 3. Reaalitulojen keskiarvon muutos tulokymmenyksittäin 2014–2015, %**

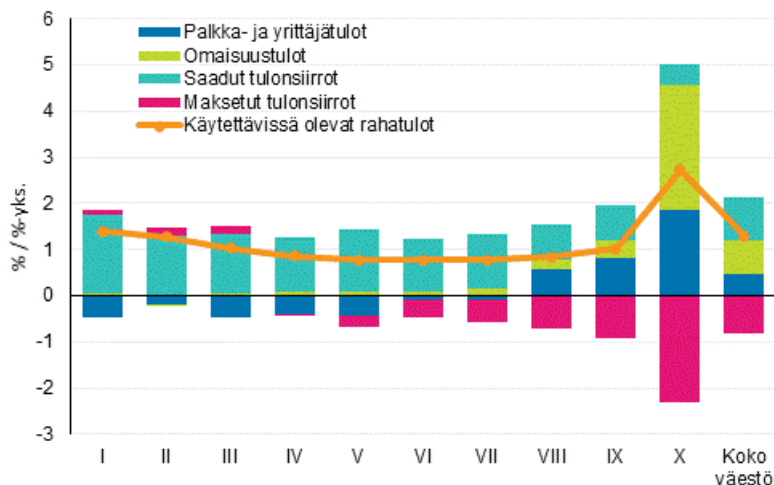


Asuntoväestöön kuuluvat henkilöt, kulutusyksikköä kohden lasketut asuntokunnan käytettävissä olevat rahatulot, keskiarvo henkeä kohti.

Suurituloisimman prosenttien tulot nousivat selvästi muita enemmän eli 6,1 prosenttia<sup>2)</sup>. Ilman suurituloisinta prosenttia suurituloisimman kymmenyksen tulot nousivat 1,6 prosenttia.

Suurituloisimman kymmenyksen muita suurempaa tulotason nousua vuonna 2015 selittää omaisuustulojen ja työtulojen kasvu (kuvio 4). Omaisuustuloja kasvattivat eniten myyntivoitot, mutta myös osinko- ja vuokratulot kasvoivat. Seitsemässä pienituloisimmassa kymmenyksessä tulotaso kasvatettiin tulonsiirrot. Tulonsiirtoihin luetaan myös työeläkkeet.

**Kuvio 4. Käytettävissä olevien rahatulojen muutos (%) ja tulolajien kontribuutio muutokseen (%-yksikköä) 2014–2015**



Tulokäsike: kulutusyksikköä kohti lasketut tulot, keskiarvo henkeä kohti.

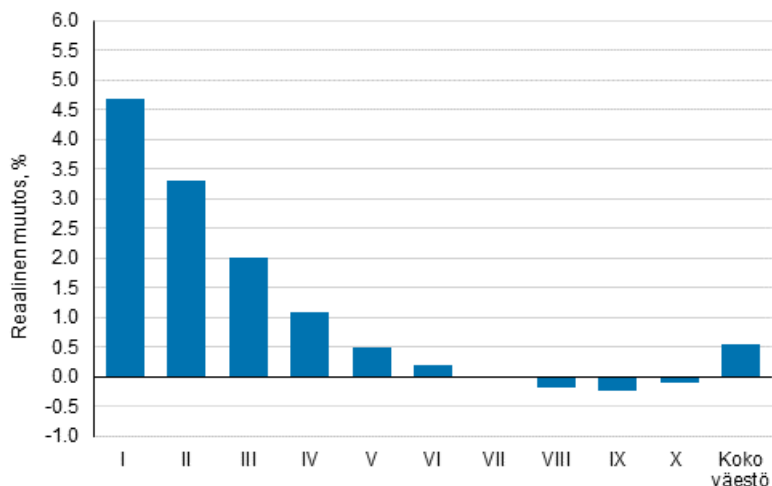
Saatuja tulonsiirtoja kasvattivat vuonna 2015 työeläkkeet, työttömyysturva ja asumistuet. Yleinen asumistuki kasvoi liki neljänneksellä, mihin vaikutti [yleisen asumistuen uudistus](#) vuonna 2015. Lapsiperheiden etuudet vähenivät. Lapsilisiä leikattiin, ja ne alenivat noin 7 prosenttia. Yleinen asumistuki kohdentuu suurelta osin pienituloisille, kun taas lapsilisät jakautuvat tasaisemmin tulojakaumalle (ks. [tietokantataulukot](#) 16 ja 5).

Vuoteen 2010 verrattuna pienituloisimman kymmenyksen tulotaso oli 4,7 prosenttia suurempi vuonna 2015 (kuvio 5). Suurituloisimman kymmenyksen tulojen keskiarvo oli lähes samalla tasolla, muutosta oli

2) Kuluttajahintaindeksin vuosimuutos 2015 oli -0,2 prosenttia eli hinnat laskivat, mikä kasvatti reaalituloja nimellituloja enemmän. Kaikki tässä julkaisussa esitetyt euromääräiset tiedot ovat reaalisia, eli kuluttajahintojen muutos on niissä huomioitu.

-0,1 prosenttia. Koko väestön keskimääräinen kehitys on ollut hyvin heikkoa. Reaalitulot olivat vuonna 2015 keskimäärin vain puoli prosenttia vuotta 2010 suuremmat.<sup>3)</sup>

**Kuvio 5. Reaalitulojen keskiarvon muutos vuodesta 2010 vuoteen 2015 tulokymmenyksittäin, %**



## Suurituloisimman prosentin tulokehitys

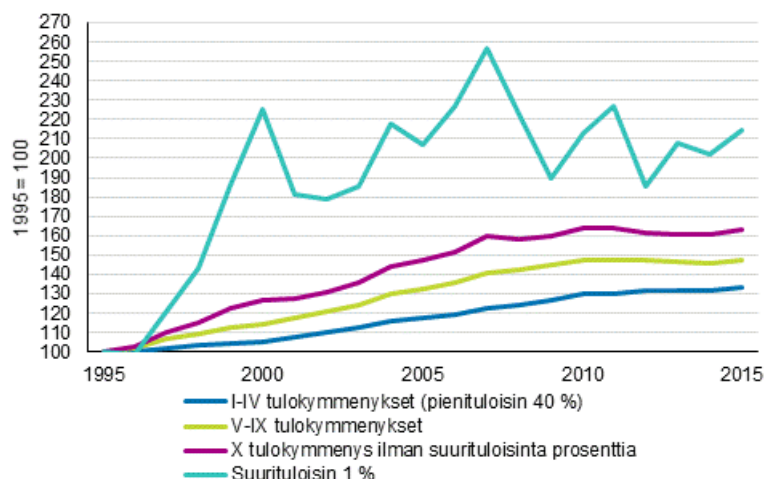
Suurituloisimman kymmenyksen sisällä tuloerot ovat suuret. Myös koko väestön tuloerojen kehitystä määrää usein suurituloisimman prosentin tulokehitys. Suurituloisimpaan prosenttiin kuului n. 53 600 henkilöä, joiden asutokunnilla oli nettotuloja vähintään 82 232 euroa vuonna 2015 (nettotulot n. 6 850 euroa kuukausitasolla yhden hengen asutokunnalle). Ryhmän ekvivalenttien tulojen keskiarvo oli 158 434 euroa ja mediaani 106 941 euroa vuonna 2015.

Kuviossa 6 on esitetty reaalitulojen kehitys siten, että suurituloisin prosentti on erotettu suurituloisimmasta kymmenyksestä. Suurituloisimman prosentin tulotaso on yli kaksinkertaistunut vuodesta 1995 vuoteen 2015, kun muun suurituloisimman kymmenyksen tulotaso on noussut noin 60 prosenttia. Keskituloisten (V–IX) tulotaso on noussut noin 47 prosenttia ja neljän pienituloisimman kymmenyksen tulotaso noin 33 prosenttia vuodesta 1995 vuoteen 2015. Vuoteen 2007 verrattuna suurituloisimman prosentin tulotaso on kuitenkin alentunut.

3) Tulonjaon kokonaistilaston tulokäsite on laajempi tilastovuodesta 2010 alkaen. Muutos vaikutti erityisesti pienituloisimman kymmenesosan tulotasoon. Tämän vuoksi vertailuvuodeksi on valittu 2010.



**Kuvio 6. Reaalitulojen kehitys vuodesta 1995 vuoteen 2015 tulojakauman eri kohdissa (1995=100)**



Asuntoväestöön kuuluvat henkilöt, kulutusyksikköä kohden lasketut asuntokunnan käytettävissä olevat rahatulot, keskiarvo henkeä kohti.

Suurituloisimman prosentin tulotaso vaihtelee muita ryhmiä enemmän vuodesta toiseen, sillä tuloista noin puolet on omaisuustuloja. Omaisuustuloja ovat mm. myyntivoitot, osinkotulot ja vuokratulot. Merkittävä osa suurituloisimman kymmenesosan tulo-osuuden vuosimuutoksista selittyy suurituloisimman prosentin tulo-osuuden muutoksilla. Vuonna 2015 suurituloisimman yhden prosentin osuus tuloista kasvoi 0,26 prosenttiyksikköä edellisvuodesta ja oli 5,8 prosenttia. Vuonna 1995 suurituloisimman prosentin tulo-osuus oli noin 4 prosenttia ja suurimmillaan vuonna 2007 se oli 7,2 prosenttia.

Koko suurituloisimman kymmenyksen osuus tuloista oli 23 prosenttia. Se oli 0,3 prosenttiyksikköä edellisvuotta suurempi. Ilman suurituloisinta prosenttia suurituloisimman kymmenyksen tulo-osuus oli lähes ennallaan vuonna 2015. Pienituloisimman kymmenyksen osuus tuloista oli sama kuin vuotta aiemmin eli 3,8 prosenttia vuonna 2015.

Tulokehityksestä on yksityiskohtaisempia tietoja [tulonjaon kokonaistilaston tietokantaulukoissa](#) sekä Tulonjaon kokonaistilaston [alueellista tulokehitystä](#) kuvaavassa julkaisussa. Tässä katsauksessa kuvattu tulokehitys perustuu tietokantataulukon 13 lukuihin. Gini-kertoimet ovat tietokantataulukossa 7, myös alueittain.

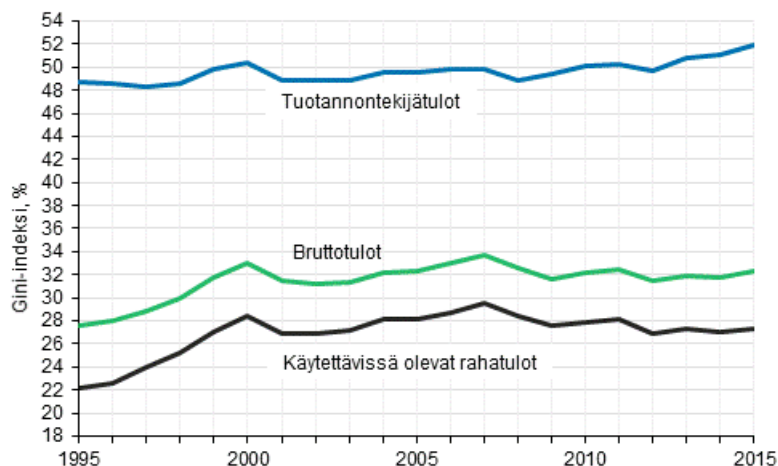
Osa tulokymmenysten henkilöistä vaihtuu vuosittain. Tätä ns. tuloliikkuvuutta tarkastellaan tämän julkaisun katsauksessa 3.

## 2. Tuotannontekijätulojen erot kasvussa

### Tuotannontekijätulojen erot kasvoivat vuonna 2015

Tuloeroja tasataan tulonsiirroilla ja verotuksella. Näiden tulojakovaikutusta tarkastellaan seuraavassa vertaamalla Gini-kertoimia kolmella eri tulokäsitteellä. *Tuotannontekijätuloja* ovat palkka-, yrittäjä- ja omaisuustulot eli tuotantotoiminnasta ja omaisuudesta saadut tulot. Kun näihin lisätään saadut tulonsiirrot, saadaan *bruttotulot*. Kun bruttotuloista edelleen vähennetään maksetut tulonsiirrot, saadaan *käytettävissä olevat rahatulot*. Kuviossa 7 on esitetty näiden keskeisten tulokäsitteiden jakautuminen koko väestössä Gini-kertoimella mitattuna.

**Kuvio 7. Tuotannontekijätulojen, bruttotulojen ja käytettävissä olevien rahatulojen Gini-kertoimet (%) 1995–2015.**



Kuvion tiedot perustuvat tulojaon kokonaistilaston tietokantataulukon 7.

Tuotannontekijätulot eivät sisällä tulonsiirtojen vaikutusta, joten ne jakautuvat epätasaisimmin kaikkien kotitalouksien kesken. Tuotannontekijätulojen erot olivat pitkään melko vakaat, mutta viime vuosina ne ovat kasvaneet<sup>1)</sup>. Vuonna 2015 tuotannontekijätulojen erot kasvoivat edelleen: vuoden 2015 Gini-kerroin oli 0,8 prosenttiyksikköä edellisvuotta suurempi ja 1,8 prosenttiyksikköä vuotta 2010 suurempi.

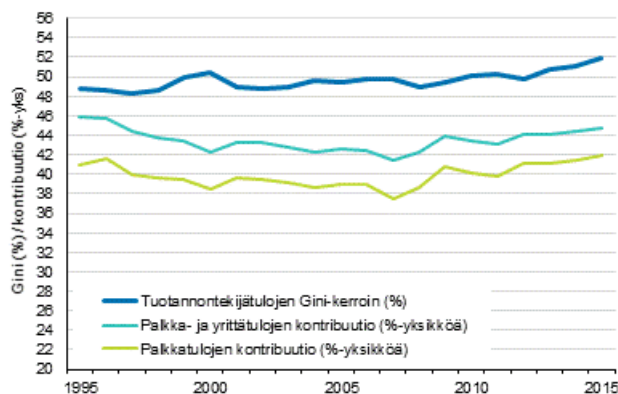
Ennen talous- ja finanssikriisiä hyvä työllisyyskehitys tasasi hieman työtulojen eroja koko väestössä, mutta toiseen suuntaan vaikutti suurituloisille kohdentunut omaisuustulojen (mm. osinkotulojen ja myyntivoittojen) voimakas kasvu. Tuotannontekijätulojen erojen viime vuosien kasvun taustalla on palkkatulojen epätasaisempi jakautuminen koko väestössä<sup>2)</sup>. Tätä havainnollistaa kuvio 8, jossa on esitetty palkka-, yrittäjä- ja omaisuustulojen vaikutus tuotannontekijätulojen Gini-kertoimeen<sup>3)</sup>. Kuvion y-akseli on katkaistu, jotta ajallinen muutos erottuisi paremmin.

1) Tuotannontekijätulojen erot kasvoivat merkittävästi 1990-luvun alussa. Tulojaon kokonaistilasto ulottuu vain vuoteen 1995 asti. Pitemmän aikavälin tietoja tulojaon kehityksestä vuodesta 1966 alkaen löytyy Tilastokeskuksen julkaisemasta otospohjaisesta tulojakotilastosta (<http://www.stat.fi/til/tjt/index.html>).

2) Palkkatulojen jakauma koko väestössä, mukaanlukien ne jotka eivät saa palkkatuloja (eläkeläiset, työttömät jne.). Tämä on eri asia kuin palkkaerot, joilla tarkoitetaan palkkatulojen jakautumista palkansaajien kesken.

3) Tulolajin kontribuution määräävät tulolajin osuus tuotannontekijätuloista, tulolajin jakautuminen koko väestön kesken sekä tulolajin korrelaatio tuotannontekijätulojen kanssa.

**Kuvio 8. Tuotannontekijätulojen Gini-kerroin (%) ja tulolajien kontribuutio Gini-kertoimeen (%-yksikköä) 1995–2015**



Palkkatulojen vaikutus on selvästi suurin, sillä yli 80 prosenttia tuotannontekijätuloista on palkkatuloja. Palkkatulojen vaikutus väheni 1990-luvun puolivälistä aina talous- ja finanssikriisin alkuun saakka. Sen jälkeen vaikutus on kasvanut. Ylimmän ja keskimmäisen viivan erotus kuvaa omaisuustulojen vaikutusta, joka kasvoi nopeasti 1990-luvun lopulla ja on pysynyt sen jälkeen verraten suurena. Yrittäjätulojen vaikutus on keskimmäisen ja alimmaisen viivan erotus. Se on verraten pieni ja ajanjaksolla tasaisesti vähenevä.

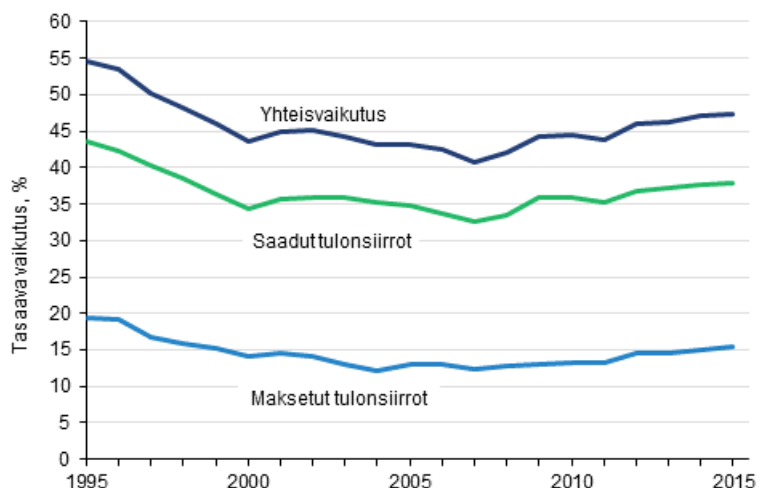
Palkka- ja yrittäjätulojen eroihin vaikuttavat niitä saavien erojen muutosten (mm. palkkaerot) lisäksi työelämän ulkopuolella olevien osuuden muutokset (työttömyys, eläköityminen). Esimerkiksi työttömyyden kasvu kasvattaa tuotannontekijätulojen eroja koko väestössä, vaikka palkkaerot eivät muuttuisi, koska suurempi osa talouksista ei työttömyyden lisääntymisen vuoksi saa tuotannontekijätuloja. Omaisuustulot puolestaan vaihtelevat usein merkittävästi suhdannetilanteen mukaan, ja suurituloisille kohdentuvina niillä on merkittävä vaikutus tuotannontekijätulojen erojen muutoksiin.

## Tulonsiirrot tasaavat tuloeroja

Kotitalouksien saamat tulonsiirrot ja niiden maksamat verot ja veronluonteiset maksut tasaavat tuotannontekijätulojen eroja. Tämän tasaavan vaikutuksen vuoksi bruttotulojen ja käytettävissä olevien rahatulojen Gini-kertoimet ovat pienempiä ja kehittyvät eri tavoin kuin tuotannontekijätulojen erot. Sekä bruttotulojen että käytettävissä olevien rahatulojen erot kasvoivat nopeasti vuosina 1995–2000. Ne kaventuivat hieman vuosina 2001–2002 ja kasvoivat jälleen jonkin verran vuosina 2003–2007. Tämän jälkeen kehitys on ollut vaihtelevaa. Erot kaventuivat vuosina 2008–2009, 2012 sekä 2014 ja kasvoivat vuosina 2010–2011, 2013 sekä 2015. Vuonna 2015 bruttotulojen Gini-kerroin oli 0,2 prosenttiyksikköä edellisvuotta suurempi.

Tulonsiirtojen tasaavaa vaikutusta voidaan kuvata sillä, kuinka paljon Gini-kerroin suhteellisesti muuttuu, kun tuotannontekijätuloihin lisätään saadut tulonsiirrot ja edelleen kun bruttotuloista vähennetään maksetut tulonsiirrot. Kuviossa 9 on kuvattu tulonsiirtojen tuloeroja tasaavaa vaikutusta vuosina 1995–2015.

**Kuvio 9. Tulonsiirtojen tuloeroja tasaava vaikutus 1995–2015.**



Vuonna 2015 saatujen tulonsiirtojen tasaava vaikutus pysyi lähes ennallaan edellisvuoteen verrattuna, kasvua oli 0,1 prosenttiyksikköä. Vuosina 1995–2000 tasaava vaikutus aleni yhtäjaksoisesti noin kahden prosenttiyksikön vuosivauhtia ja vuosina 2004–2007 noin prosenttiyksikön vuosivauhtia. Tasaava vaikutus on kasvanut vuosina 2001, 2002, 2008–2009, 2012 ja 2014. Tulonsiirtojärjestelmään tehtyjen muutosten lisäksi tasaavaan vaikutukseen vaikuttavat muutokset lähtöjakaumassa eli tuotannontekijätulojen eroissa. Tulonsiirtojen tasaava vaikutus korostuu heikossa taloussuhdanteessa, kun tulonsiirtojen merkitys kotitalouksien tulonmuodostuksessa kasvaa.

Välittömät verot ja veronluonteiset maksut tasaavat edelleen tuloeroja niin, että käytävissä olevien rahatulojen erot ovat pienemmät kuin bruttorahatulojen erot. Vuonna 2015 käytävissä olevien rahatulojen Gini-kerroin oli 15,4 prosenttia bruttotulojen Gini-kerrointa pienempi. Tasaava vaikutus kasvoi 0,4 prosenttiyksikköä edellisvuodesta ja oli noin vuosituhannen vaihteen tasolla<sup>4)</sup>. Se oli kuitenkin edelleen selvästi pienempi kuin vuonna 1995 (19,4 prosenttia). Verotuksen tasaava vaikutus heikkeni lähes yhtäjaksoisesti 1990-luvun puolivälistä 2000-luvun ensimmäisen vuosikymmenen puoleen väliin saakka. Tällöin työtulojen verotus keveni ja samaan aikaan tuolloin pääosin tasaverona verotetut omaisuustulot kasvoivat voimakkaasti.

4) Vuonna 2015 valtion ansiotuloveroasteikon tuloerojen kolmeen alimpaan tuloluokkaan tehtiin 1,5 prosentin inflaatiotarkistus ja ylimmän luokan euromääräistä rajaa alennettiin 100 000 eurosta 90 000 euroon. Pääomatulojen verotusta muutettiin alentamalla ylemmän verokannan tuloeroja 40 000 eurosta 30 000 euroon ja korottamalla ylempää verokantaa 32 prosentista 33 prosenttiin.

### 3. Puolet pysyi samassa tulokymmenyksessä vuosina 2014 ja 2015

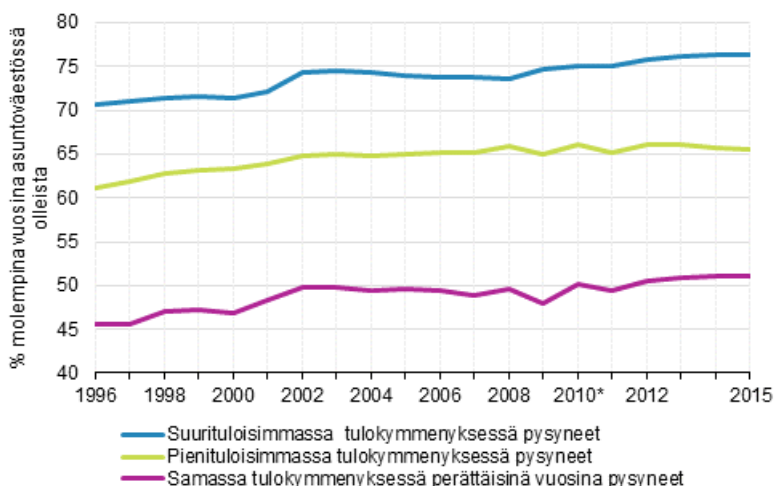
#### Tuloliikkuvuus on vähentynyt

Seuraavassa tarkastellaan, missä määrin henkilöt pysyvät samoissa tulokymmenyksissä eri vuosina ja miten tuloerot ovat kehittyneet vuotta pidemmillä tulojen viiteajanjaksoilla (“pysyväistuloilla”).

Kuviossa 10 on esitetty niiden henkilöiden osuus, joiden tulokymmenys pysyi samana kahden perättäisen vuoden välillä. Noin puolet henkilöistä pysyi samassa tulokymmenyksessä (I–X) vuodesta 2014 vuoteen 2015, kun vastaava osuus oli noin 46 prosenttia vuosina 1995 ja 1996.

Suurituloisimmassa kymmenesosassa pysyi 1990-luvun puolivälissä perättäisinä vuosina noin 70 prosenttia, kun vuosina 2014–2015 osuus oli 76,4 prosenttia. Pienituloisimmassa kymmenyksessä perättäisinä vuosina olleiden osuus oli 65,5 prosenttia vuosina 2014–2015. Tämä on 4,3 prosenttiyksikköä suurempi osuus kuin vuosina 1995–1996. Pieni- ja suurituloisimmasta kymmenesosasta on mahdollista liikkua vain yhteen suuntaan, joten niissä pysyneiden osuudet ovat suurempia kuin muissa tulokymmenyksissä.

**Kuvio 10. Pieni- ja suurituloisimmassa kymmenyksessä ja samassa tulokymmenyksessä perättäisinä vuosina pysyneiden osuus, %.**



Vuosien 1995–2009 ja 2010–2015 tiedot eivät ole täysin vertailukelpoisia tulokäsitteen muutoksen vuoksi. Vuoden 2010 (vuosipari 2009–2010) tunnusluku on laskettu vanhan tulokäsitteen mukaisesta aineistosta.

Henkilön tulokymmenys määräytyy omien tulojen lisäksi muiden asuntokunnan jäsenten tulojen ja asuntokunnan rakenteen perusteella. Vaikka omat tulot eivät muuttuisi, tulokymmenys voi muuttua esimerkiksi puolison tulojen muuttuessa tai lasten muuttaessa pois kotoa omaan talouteensa.

Perättäisten vuosien pysyvyysuhde on yksinkertaisin tuloliikkuvuutta kuvaava mittari. Taulukko 1 kuvaa tuloliikkuvuutta pitemmällä aikavälillä, jolloin vaihtuvuutta tulokymmenyksestä toiseen on enemmän ja pysyvyysuhteet pienempiä kuin kahden perättäisen vuoden tarkastelussa. Vuosien 1995 ja 2000 välillä 26,4 prosenttia henkilöistä pysyi samassa tulokymmenyksessä. Vuosia 2010 ja 2015 verrattaessa osuus oli noussut 31,4 prosenttiin. Pysyvyysuhteet ovat kasvaneet vuotta pidemmillä aikaväleillä myös tulojakauman ääripäissä.

**Taulukko 1. Tuloliikkuvuutta kuvaavia tunnuslukuja, perusjoukkona molempina vuosina asuntoväestössä olleet henkilöt**

Tunnusluku	Vuosipari			
	1995,2000	2000,2005	2005,2010	2010,2015
Samassa tulokymmenyksessä (I–X) pysyneet, %	26,4	29,5	30,5	31,4
I tulokymmenyksessä pysyneet, %	39,8	42,7	42,4	41,6
X tulokymmenyksessä pysyneet, %	50,5	54,1	56,3	58,4
Siirtymämatriisin normalisoitu jälki <sup>1)</sup>	0,817	0,783	0,771	0,761

1) Tulokymmenyksestä toiseen siirtymistä kuvaava indeksi:  $(k - \text{tr}(M)) / (k - 1)$ , jossa  $\text{tr}(M)$  on siirtymämatriisin päälävistäjän alkioiden summa (matriisin jälki) ja  $k=10$  on tuloluokkien lukumäärä. Tunnusluku saa arvon 0, jos kaikki pysyvät samassa tulokymmenyksessä kahden ajanjakson välillä ja vastaavasti arvon 1, jos jälkimmäisen ajankohdan tulokymmenys on riippumaton ensimmäisen ajankohdan tulokymmenyksestä.

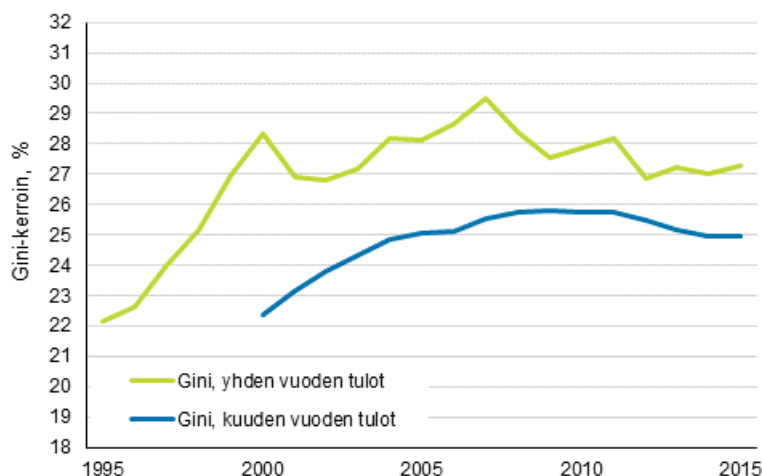
Kun tuloerojen kehitystä tarkastellaan vuositason poikkileikkaustiedoilla, jää tuloliikkuvuus huomioimatta. Pysyvyysuhteet ovat kasvaneet, ja keskimääräisiä tulokymmenyksistä toiseen siirtymisiä kuvaava siirtymämatriisin normalisoitu jälki on pienentynyt. Nämä indikoivat tuloliikkuvuuden vähentyneen.

## Vuosien 1995–2015 yhteenlaskettujen tulojen Gini-kerroin 21,7

Seuraavaksi kuvataan tuloeroja vuositulojen asemesta useamman vuoden tulotiedoilla. Tällöin Gini-kerroin on pienempi, sillä erilaisten elämänvaiheiden (mm. opiskelu, sairaus, perhevapaat, työttömyys) aiheuttama tulojen vaihtelu vaikuttaa vähemmän.

Kuviossa 11 on havainnollistettu, miten tuloerot ovat kehittyneet kuuden vuoden tuloilla mitattuna. Ensimmäinen havainto on vuoden 2000 kohdalla ja tarkoittaa vuosien 1995–2000 yhteenlaskettuja tuloja. Näin tarkasteltuna tuloerot kasvoivat aina vuoteen 2008 saakka (vuosien 2003–2008 tulot). Tämän jälkeen kasvu tasaantui, ja tuloerot ovat kaventuneet hieman myös pitkän aikavälin tuloilla mitattuna. Vuosien 2010–2015 ja 2009–2014 tuloista mitattuna Gini-kerroin pysyi ennallaan.

**Kuvio 11. Tuloerojen kehitys kuuden vuoden tuloilla mitattuna, Gini-kerroin (%)**



Taulukossa 2 käytetään henkilöiden kuuden vuoden tuloja neljänä eri ajanjaksona sekä koko ajanjakson 1995–2015 yhteenlaskettuja tuloja. Vuosien 1995–2015 yhteenlaskettujen tulojen Gini-kerroin oli 21,7. Tämä on liki viidenneksen pienempi kuin samalle perusjoukolle vuositason tuloista mitatut tuloerot. Mukana ovat henkilöt, jotka olivat asuntoväestössä ajanjakson jokaisena vuotena.

Vuosien 1995–2000 yhteenlasketuista tuloista Gini-kerroin oli 22,4, kun vuosien 2010–2015 tuloista se oli 24,9. Kuuden vuoden tuloilla mitattuna Gini-kerroin on siten kasvanut 2,5 prosenttiyksiköä 1990-luvun puolivälistä 2010-luvulle. Vuosia 2005–2010 ja 2010–2015 verrattaessa tuloerot ovat jonkin verran kaventuneet.

**Taulukko 2. Tuloerot vuotta pitemmillä viiteajanjaksoilla ja tuloliikkuvuutta kuvaavia tunnuslukuja**

	1995–2000	2000–2005	2005–2010	2010–2015	1995–2015
Henkilöitä	4 670 480	4 724 998	4 796 339	4 872 762	3 714 838
(1) Koko ajanjakson tulojen Gini-kerroin (%)	22,4	25,1	25,7	24,9	21,7
(2) Vuositulojen Gini-kerroin (%) <sup>1)</sup>	24,8	27,4	28,1	27,1	26,6
Muutos (1) – (2) / (2), %	-9,7	-8,4	-8,5	-8,1	-18,4

1) Koko ajanjakson perusjoukossa olleiden henkilöiden vuosittaisten Gini-kertoimien keskituloilla painotettu summa ajanjaksolla.

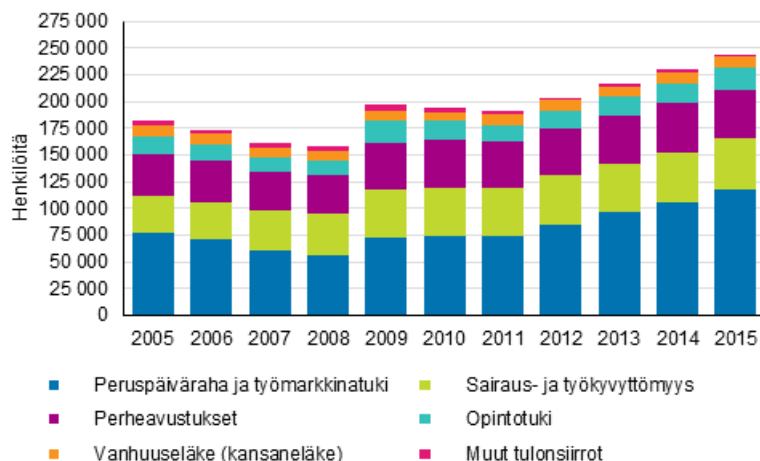
Taulukossa on myös verrattu, kuinka paljon tuloerot pienenevät kun niitä mitataan useamman vuoden tuloilla yhden vuoden tulojen asemesta. Tuloerojen taso vuosien 1995–2000 yhteenlasketuilla tuloilla oli 9,7 prosenttia alhaisempi kuin vuositason tuloilla. Vuosina 2010–2015 ero oli 8,1 prosenttia. Myös tämä kertoo tuloliikkuvuuden vähentyneen, sillä viiteajanjakson pidentäminen ei kavenna tuloeroja yhtä paljon kuin aiemmin. Erityisesti vuositason tuloerojen nopea kasvu 1990-luvun lopulla ei aiheutunut vain tulojen lyhyen aikavälin vaihtelun kasvusta.

## 4. Perusturvan varassa 243 000 henkilöä vuonna 2015

Noin 4,3 prosenttia asuntoväestöstä eli 243 232 henkilöä asui asuntokunnassa, jossa perusturvaetuuksien osuus oli yli 90 prosenttia bruttotuloista. Näitä *kokonaan perusturvan varassa* olevia henkilöitä oli noin 12 500 edellisvuotta enemmän ja lähes 50 000 enemmän kuin vuonna 2010<sup>1)</sup>.

Kokonaan perusturvan varassa olleista noin 48 prosenttia asui asuntokunnassa, jonka suurin tulolähde oli peruspäiväraha tai työmarkkinatuki vuonna 2015<sup>2)</sup>. Vuonna 2010 vastaava osuus oli noin 38 prosenttia.

**Kuvio 12. Kokonaan perusturvan varassa olevat henkilöt asuntokunnan pääasiallisen tulolähteen mukaan 2005–2015**



Kuvion tiedot perustuvat tulonjaon kokonaistilaston tietokantataulukon 15.

Perusturvaetuuksiin sisältyy tässä valtaosin muita kuin ansiosidonnaisia tulonsiirtoja<sup>3)</sup>. Perusturvan varassa olevan talouden jäsenillä voi olla perusturvan lisäksi kalenterivuoden aikana pieniä ansiotuloja, ansiosidonnaisia tulonsiirtoja tai omaisuustuloja. Keskeisten perusturvaetuuksiin luettavien tulonsiirtojen jakautumista voi tarkastella tulonjaon kokonaistilaston [tietokantataulukosta 16](#).

Hieman yli puolet kokonaan perusturvan varassa olevissa asuntokunnissa asuvista henkilöistä oli alle 30-vuotiaita ja vajaa viisi prosenttia yli 64-vuotiaita vuonna 2015 (kuvio 13). Noin viidennes oli 30–44-vuotiaita ja samoin reilu viidennes 45–64-vuotiaita. Ikäryhmien osuuksissa ei ole suurta muutosta vuoteen 2010 verrattuna.

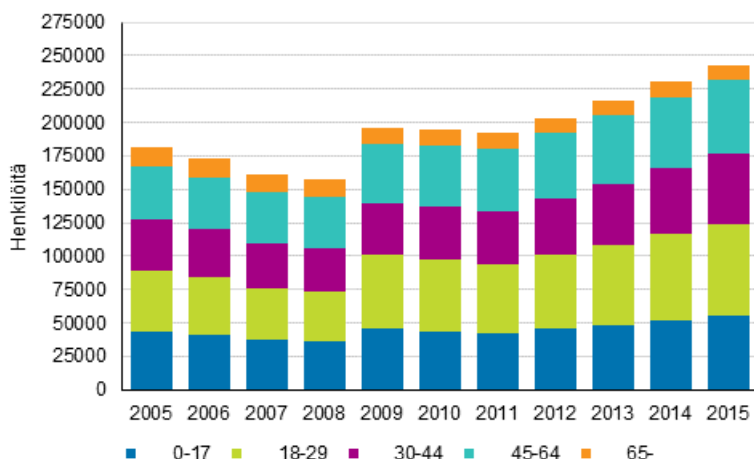
1) Kokonaan perusturvan varassa olevan määritelmä on sama, jota on käytetty perusturvan riittävyyden arviointiryhmän raportissa (THL 2015). Myös tilastoaineisto on sama, mutta tämän julkaisun tiedot poikkeavat THL:n raportista jonkin verran. Tulonjaon kokonaistilaston tuloasite laajeni vuoden 2014 tilastossa tilastovuodesta 2010 alkaen. Perusturvaetuuksien määritelmää on täsmennetty ja asuntokunnan pääasiallisen tulolähteen määrittelyä on tarkennettu. Tiedot poikkeavat hieman myös vuoden 2014 tulonjaon kokonaistilastossa julkaistuista tiedoista.

2) Asuntokunnan pääasiallinen tulolähde on palkoista, yrittäjätuloista, omaisuustuloista ja tulonsiirroista se tulolaji, josta asuntokunnan jäsenet yhteensä saivat eniten tuloja vuoden aikana. Se ei kuvaa henkilön tai asuntokunnan toimintaa. Jos päätulolähde oli tulonsiirrot, on tulolähdettä edelleen tarkennettu ESSPROS-luokituksen ja sen sisällä hallinnollisten käsitteiden mukaisesti. Jos pääasiallinen tulolähde oli asumis- ja toimeentulotuki, on asuntokunta luokiteltu toiseksi suurimman tulolähteen mukaan. Kotoutumistuki on osa työmarkkinatukea vuodesta 2015 alkaen. Tässä julkaisussa kotoutumistuki on liitetty osaksi työmarkkinatukea myös vuosille 2009–2014.

3) Käytännön syistä kaikki sairaus- ja vanhempainpäivärahat sisältyvät perusturvaetuuksiin, eivät vain vähimmäispäivärahat. Niitä ei aineistosta voitu eritellä. Perusturvaetuuksiin on luettu työttömyysturvan peruspäiväraha ja työmarkkinatuki (ml. kotoutumistuki), sairaus- ja vanhempainpäivärahat, kotihoidon tuki, elatustuki (2010-), lapsilisät, kansaneläkkeenä maksetut vanhuus-, työkyvyttömyys- ja perhe-eläkkeet, takuueläkkeet (2011-), kuntoutusraha (Kela), vammaistuet, asumistuet, toimeentulotuki, opintoraha sekä eräitä muita sosiaaliavustuksia (mm. sotilasavustukset). Etuudet on määritelty tulonjakotilastojen tuloluokituksen pohjalta aineiston sallimalla tarkkuudella.



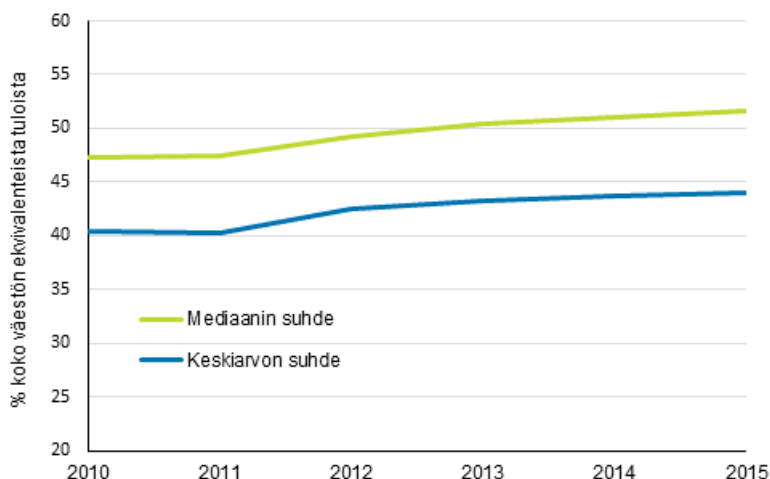
**Kuvio 13. Kokonaan perusturvan varassa olevat henkilöt iän mukaan 2005–2015**



Alle 18-vuotiaita oli 22,6 prosenttia kaikista perusturvan varassa olevista eli noin 55 000 henkilöä, joista hieman yli puolella asutokunnan päätulolähde oli perheavustukset. Ikäluokassa 18–29 perusturvan varassa oli noin 69 000 henkilöä, mikä oli noin 28 prosenttia kaikista perusturvan varassa olevista. Heistä noin 42 prosentilla asutokunnan päätulolähde oli työttömyysturva ja 26,5 prosentilla opintotuki (opintoraha ja asumislisä).

Kokonaan perusturvan varassa olleiden henkilöiden ekvivalenttien tulojen mediaani oli 12 400 euroa ja keskiarvo 11 960 euroa vuonna 2014. Mediaanitulo oli noin puolet (51,6 %) koko väestön mediaanitulosta, kun se vuonna 2010 oli 47,4 prosenttia. Perusturvan varassa olleiden tulotaso suhteessa koko väestöön on siten kasvanut vuosina 2010–2015 koko väestön mediaanitulosta nopeammin (kuvio 14). Perusturvaetuuksiin tehtiin tasokorotus 2012 ja toisaalta koko väestön mediaanitulo on kasvanut reaalisesti hyvin vähän.

**Kuvio 14. Kokonaan perusturvan varassa olleiden keskitulojen suhde koko asutoväestön keskituloihin 2010–2015**



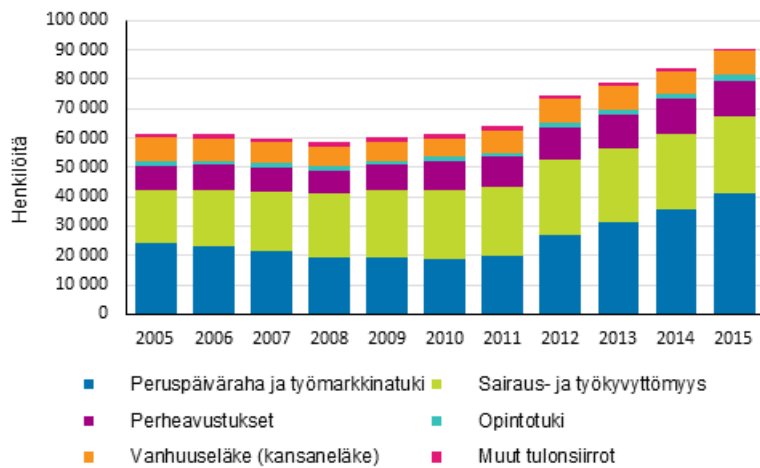
### Pitkittyneesti kokonaan perusturvan varassa noin 90 000 henkilöä

Pitkittyneesti kokonaan perusturvan varassa olevia ovat henkilöt, joiden asutokunta on ollut perusturvan varassa yhtäjaksoisesti vähintään neljä vuotta eli tilastovuoden lisäksi jokaisena edeltävistä kolmesta vuodesta<sup>4)</sup>. Tällaisia henkilöitä oli 90 183 vuonna 2015, kun heitä oli 61 097 vuonna 2010. Erityisesti nuorten osuus alenee, kun tarkastellaan pitkittyneitä perusturvan varassa olemista viimeisimmän vuoden asemesta. Pitkittyneesti perusturvan varassa olevien ekvivalenttien tulojen mediaani oli 13 160 euroa

4) Alle kolmevuotiaat eivät voi olla pitkittyneesti perusturvan varassa.

vuonna 2015, joka oli noin 2 prosenttia edellisvuotta enemmän ja noin 10 prosenttia enemmän kuin vuonna 2010.

**Kuvio 15. Pitkittyneesti kokonaan perusturvan varassa olevat henkilöt asuntokunnan pääasiallisen tulolähteen mukaan 2005–2015**



# Laatuseloste: tulonjaon kokonaistilasto

## 1. Tilastotietojen relevanssi

Tulonjaon kokonaistilasto on vuosittain laadittava koko väestön kattava tilasto, joka kuvaa asuntoväestön ja asutokuntien käytettävissä olevien rahatulujen jakautumista Suomessa. Sen kuvauskohteet ovat tuloerojen yleinen kehitys kansallisin käsittein, alueellinen tulokehitys sekä pitkittäistarkastelut. Tulonjaon kokonaistilaston perusaineisto kattaa koko väestön. Koko väestön kattavana aineistona tulonjaon kokonaistilasto ei sisällä otantavirhettä. Tietoja on saatavilla vuodesta 1995 alkaen.

Tulonjaon kokonaistilaston tietosisältö perustuu täysin hallinnollisiin rekistereihin. Tilaston tavoitteena on muodostaa rekisteritietojen pohjalta asutokunnan käytettävissä olevat rahatulot samoin periaattein kuin Tilastokeskuksen tulonjakotilastossa. Rekisterit eivät kata kaikkia tulotietoja, joten tulokäsite on näiltä osin puutteellinen. Merkittävimmät puuttuvat tuloerät ovat korkotulot sekä eräät kotitalouksien välisiin tulonsiirtoihin liittyvät tulot. Tilaston tulonkäyttöyksikkönä on yhteiseen asumiseen perustuva asutokunta eikä tulonjakotilastointia koskevien suositusten mukainen yhteiseen tulonkäyttöön perustuva kotitalous. Lisäksi kansainvälisistä suosituksista poiketen tulonjaon kokonaistilaston tulokäsite sisältää veronalaiset luovutusvoitot (myyntivoitot). Tarkemmin tilastotietojen vertailukelpoisuutta tarkastellaan tämän laatuselosteen luvussa 6.

Tilastokeskus julkaisee myös edustavaan väestöotokseen perustuvaa tulonjakotilastoa, jossa julkaistaan tietoa kotitalouksien tuloista kattavammalla tulokäsitteellä ja suositusten mukaisella kotitalouskäsitteellä. Otokseen perustuvan tulonjakotilaston tiedot ovat kansainvälisesti vertailukelpoisia ja sen tietosisältö perustuu EU:n tulo- ja elinolo-tilastoista (EU-SILC) antamaan asetukseen. Tulonjakotilastossa julkaistaan tulonjakoindeksit pidemmällä ajanjaksolla (vuodesta 1966 alkaen) kuin tulonjaon kokonaistilastossa (vuodesta 1995 alkaen). Otokseen rajoitusten vuoksi otokseen perustuva tulonjakotilasto ei sovellu tarkan aluetason tulonjakotarkasteluihin tai useamman vuoden tulotietoja vaativien indikaattoreiden tuottamiseen väestöryhmittäin. Tulonjaon kokonaistilaston tehtävänä on täydentää otospohjaista tulonjakotilastoa näiltä osin.

## 2. Tilastotutkimuksen menetelmäkuvaus

Tulonjaon kokonaistilasto on koko väestön kattava tilastoaineisto, joka kootaan henkilötasolla useista hallinnollisista aineistoista ja rekistereistä. Siten tilasto sisältää yksityiskohtaista tietoa koko väestön ja kaikkien asutokuntien tuloista.

Tulonjaon kokonaistilaston laadinnassa on käytetty seuraavia hallinnollisia aineistoja ja tilastorekistereitä:

- Väestörekisterikeskuksen väestötietojärjestelmä ja Tilastokeskuksen Suomen väestöä koskeva tietokanta
- Verohallituksen verotietokanta
- Kansaneläkelaitoksen eläkevakuutus-, sairausvakuutuskorvaus- ja kuntoutusrekisteri, elatustukirekisteri, opintotukirekisteri sekä asumistukirekisteri
- Terveystietojen ja hyvinvoinnin laitoksen toimeentulotukirekisteri
- Eläketurvakeskuksen eläketapahtumarekisteri
- Tilastokeskuksen tutkintorekisteri
- Valtiokonttorin sotilasvammakorvausjärjestelmän tietokanta
- Finanssivalvonnan (FIVA) tiedot (ansiosidonnaiset työttömyyspäivärahat)

Tilaston kohdeperusjoukon muodostaa asuntoväestö (vuoden viimeisen päivänä). Tilaston ulkopuolelle rajautuvat pysyvästi ulkomailla asuvat, osoitteettomat ja laitosväestö (esimerkiksi pitkäaikaisesti vanhainkodeissa, hoitolaitoksissa, vankiloissa tai sairaaloissa asuvat). Asuntoväestön ulkopuolelle jäävän väestön osuus kokonaisväestöstä on parin prosentin luokkaa (vajaan 120 000 henkilöä).

Henkilötason tulorekisterit yhdistetään kokonaisrekisteriaineistoksi henkilötunnuksen avulla. Perusjoukko määritetään Tilastokeskuksen tietovaraston asumismuotomuuttujan perusteella. Asumismuotomuuttuja kuvaa sitä, kuuluuko henkilö asuntoväestöön vai ei. Asutokunnat muodostetaan rakennus- ja

huoneistonumeron perusteella. Asuntokuntien tulot muodostetaan laskemalla yhteen samassa asuntokunnassa asuvien henkilöiden tulot.

### 3. Tietojen oikeellisuus ja tarkkuus

Tilaston lähdeaineistona käytetään pelkästään hallinnollisia rekisteriaineistoja, joten tilaston laatu on siten suoraan riippuvainen lähdeaineistojen laadusta. Väestötietojen osalta laatua on selvitetty esimerkiksi Tilastokeskuksen väestö- ja asuntokantatilastojen laatuselosteissa. Rekisteriaineistojen laatua tutkitaan vertaamalla tulonjaon kokonaisaineiston tietoja muihin tilastolähteisiin, kuten Verohallituksen, Kelan, Eläketurvakeskuksen ja Terveystieteiden ja hyvinvoinnin laitoksen tilastojulkaisuihin. Tietojen kattavuutta ja oikeellisuutta tutkitaan vertaamalla tietoja otospohjaisen tulonjakotilaston tulo- ja tulonjakoindikaattoreihin ja kansantalouden tilinpidon kotitalouksien sektoritilin käytettävissä olevan tulon määritelmään. Vertailuja tehdään säännöllisesti vuosittain ja niistä voi tarkemmin tiedustella Tilastokeskuksesta.

### 4. Julkaistujen tietojen ajantasaisuus ja oikea-aikaisuus

Tulonjaon kokonaistilasto laaditaan vuosittain. Tilastossa esitettävät tiedot ovat lopullisia ja ne julkaistaan noin vuosi tilastovuoden päättymisen jälkeen. Julkaisuaikataulun määrittää tuotannossa käytettävien rekisteriaineistojen valmistuminen, viimeinen tuotannossa käytettävä aineisto saadaan tuotantoon 11 kuukautta tilastovuoden päättymisestä. Julkaisupäivät on koottu julkaisukalenteriin. Tuloja koskevat tiedot kuvaavat koko vuoden tietoja.

### 5. Tietojen saatavuus ja läpinäkyvyys/selkeys

Tulonjaon kokonaistilaston tietoja julkaistaan Tilastokeskuksen internet-sivuilla osoitteessa [www.tilastokeskus.fi](http://www.tilastokeskus.fi) *Tulot ja kulutus* -aihealueen alla. Aineistosta tehdään myös erityisselvityksiä asiakkaan pyynnöstä.

### 6. Tilastojen vertailukelpoisuus

Tulonjaon kokonaistilaston tulonimikkeistöön tehtiin päivityksiä ja täydennyksiä vuoden 2014 tilastossa. Tiedot muodostettiin täydennetyllä tulokäsitteellä tilastovuoteen 2010 asti. Tämän vuoksi tulonjaon kokonaistilaston aikasarja ei ole kokonaan vertailukelpoinen vuosien 1995-2009 ja 2010-2015 välillä. Tulonjaon kokonaistilastossa metsätulojen laskentamenetelmä uudistettiin, kuntoutusrahojen muodostumista tarkennettiin ja uusia tuloeriä lisättiin tulonimikkeistöön.

Uusia tuloeriä ovat elatustuki, saatu elatusapu, verottomat apurahat ja asevelvollisten päivärahat. Maksettu elatusapu lisättiin myös maksettuihin tulonsiirtoihin veronluonteiseksi maksuksi henkilöille, jotka ovat vähentäneet elatusmaksuja verotuksessa. Elatustuki saadaan suoraan Kelan rekistereistä, mutta saatu elatusapu on johdettu elatusmaksujen maksajien verovähennystiedoista. Myös kuntoutusrahojen muodostamiseen tehtiin tarkennuksia poistamalla henkilöiden kuntoutusrahoista se osuus, joka ohjautuu suoraan työnantajalle.

Metsänmyyntitulot muodostetaan tilastovuodesta 2010 alkaen suoraan lopullisen verotuksen tiedoista, kun ne aikaisemmin pohjautuivat Verohallinnon vuosi-ilmoitustietoihin ja niistä tilastossa laskettuihin laskennallisiin metsätalouden kustannuksiin. Koko maan tasolla muutos alentaa asuntokuntien saamia metsätuloja (netto) muutamalla sadalla miljoonalla eurolla, esimerkiksi vuonna 2013 tämä oli 285 miljoonaa euroa. Eroa vanhan ja uuden laskentatavan välillä selittää suurelta osin metsätuloihin tehtävät tulojen hankintakustannukset, joita verotuksessa hyväksytään selkeästi enemmän kuin mitä niitä vanhassa laskentamenetelmässä tilastossa oletettiin.

Uudistetussa laskentamenetelmässä metsätulot ja niistä maksetut verot vastaavat paremmin toisiaan, ja esimerkiksi puunmyyntitulojen mahdolliset jaksotukset eri vuosille eivät tuota epäloogisuuksia aineistoon. Uudistuksen myötä nyt myös metsätalouden yrittäjätulot muodostetaan muiden yrittäjätulojen tapaan suoraan verotettavien tulojen perusteella.

Uusista tuloeristä elatustuki kasvatti asuntokuntien bruttotuloja vuonna 2013 noin 179 miljoonalla eurolla, verottomat apurahat 149 miljoonalla eurolla, saatu elatusapu 125 miljoonalla eurolla ja asevelvollisten päivärahat 38 miljoonalla eurolla. Kuntoutusrahojen laskentamenetelmän muutos alensi asuntokuntien saamia bruttotuloja noin 37 miljoonalla eurolla. Maksettu elatusapu vähensi tuloja noin 124 miljoonaa euroa.

Metsätulojen laskentamenetelmän muutoksen ja uusien tuloerien lisäämisen yhteisvaikutukset jäivät kokonaisuudessaan varsin pieneksi, sillä esimerkiksi vuonna 2013 muutosten myötä asuntokuntien käytettävissä olevien rahatulojen määrä kasvoi vajaat 50 miljoonaa euroa.

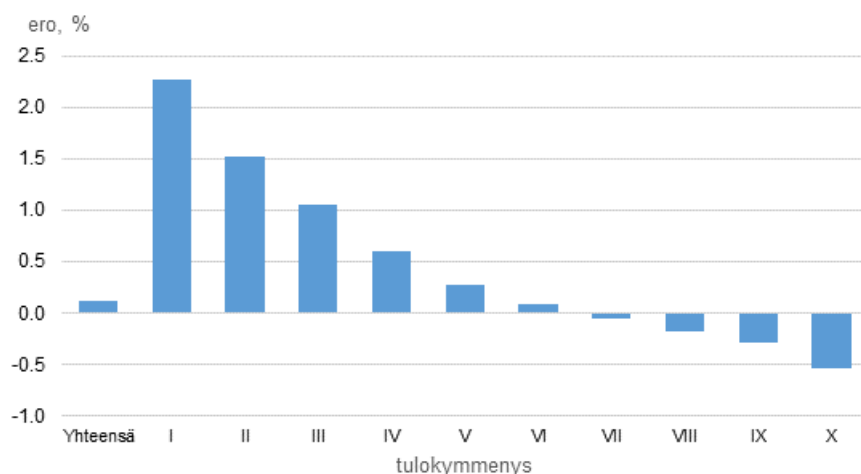
Muutokset kohdentuvat eri tavoin tulojakaumaan. Tietojen vertailukelpoisuuteen on eniten vaikutusta pienituloisille kohdentuvilla elatustuella ja -avulla. Käytettävissä olevien rahatulojen Gini-kerroin alenee muutosten myötä vuonna 2013 noin 0,3 prosenttiyksikköä. Muutos johtuu pääasiassa elatustuesta.

Koko maan tasolla tehdyillä tulonimikkeistön päivityksillä ei juurikaan ollut vaikutuksia asuntokuntien keskimääräiseen käytettävissä olevaan rahatuloon vuonna 2013. Mediaanituloa muutokset kasvattivat 0,5 prosenttia. Tulokymmenyksittäin tarkasteltuna tehdyt muutokset vaikuttivat eniten pienituloisimpien tulokymmenysten tuloihin, esimerkiksi pienituloisimmassa tulokymmenyksessä päivitetty ekvivalentti käytettävissä olevan rahatulon keskiarvo oli 2,2 prosenttia suurempi verrattuna vanhaan tulokäsitteeseen. Toiseksi pienituloisimmassa tulokymmenyksessä vastaava ero oli 2 prosenttia.

Tulonjaon kokonaistilaston vuosiaineistoista laaditaan vuosittain aikasarja-aineisto, mikä alkaa vuodesta 1995. Aikasarjan luokitukset (kuten alueluokitukset) ja päätulokäsitteet pyritään pitämään vertailukelpoisena yli ajan huomioimalla luokituksissa ja tulokäsitteissä tapahtuneet muutokset. Siten esimerkiksi tulonjaon kokonaistilaston kuvaamat tulomuutokset kuvaavat mahdollisimman tarkasti tulomuutoksia, joista on puhdistettu pois luokituksissa ja tulokäsitteissä tapahtuneet muutokset.

Suurituloisimmissa tulokymmenyksissä tulonimikkeistöpäivitysten vaikutus oli päinvastainen. Suurituloisimmassa tulokymmenyksessä keskimääräinen ekvivalentti käytettävissä oleva rahatulo oli päivitettyllä tulokäsitteellä noin puoli prosenttia matalampi verrattuna vanhaan tulokäsitteeseen.

### Tulonimikkeistön päivitysten vaikutukset tulokymmenysten ekvivalenttiin käytettävissä olevan rahatulon keskiarvoon vuonna 2013, %



## 7. Selkeys ja eheys/yhtenäisyys

Tulonjaon kokonaistilaston lisäksi Tilastokeskus julkaisee myös edustavaan väestöotokseen perustuvaa tulonjakotilastoa, jossa julkaistaan tietoa kotitalouksien tuloista kansainväliset suositukset täyttävillä tulo- ja kotitalouskäsitteillä. Tulonjaon kokonaistilaston tulokäsite vastaa periaatteessa tulonjakotilaston käytettävissä olevien rahatulojen määritelmää. Kokonaistilastossa käytettävissä oleviin rahatuloihin kuitenkin luetaan kansainvälisistä suosituksista poiketen myös veronalaiset luovutusvoitot. Tämän

käsitteellisen eron lisäksi tulonjaon kokonaistilaston ja otospohjaisen tulonjakotilaston väliset erot aiheutuvat tulokäsitteen kattavuuden eroista, tulonkäyttöyksikön (kotitalous/asuntokunta) eroista ja tulonjakotilaston otantavirheestä.

Hallinnolliset rekisterit eivät kata kaikkia tuloeria, jolloin nämä erät jäävät tulonjaon kokonaistilastosta puuttumaan. Tällaisia tuloeria ovat lähdeveron alaiset korkotulot (eli miltei kaikki korkotulot), muut kotitalouksien väliset saadut tulonsiirrot kuin alaikäisten elatusapu (imputoitu), , sekä verottomat tulot ulkomailta. Otospohjaisessa tulonjakotilastossa nämä tuloerät kerätään haastattelemalla kotitalouksia. Eräitä rekisteriperusteisia tuloeria ei ole muodostettu kokonaistilastoon tai niitä ei ole saatavilla koko ajanjaksolle, joten ne eivät ole mukana kokonaistilaston tulokäsitteessä. Tärkein tällainen tuloerä on kiinteistövero.

Rekistereistä saatavien rahamääräisten tulojen osuus kotitalouksien kaikista rahamääräisistä tuloista on kuitenkin varsin suuri. Rekistereistä puuttuvat tuloerät voivat kohdentua tietyille väestöryhmille ja olla tämän vuoksi merkittäviä (esimerkiksi kotitalouksien väliset tulonsiirrot opiskelijoille ja yksinhuoltajille).

Otospohjaiseen tulonjakotilastoon on muodostettu myös laskennallisia eriä, joista tärkein on ns. omistusasujien laskennallinen asuntotulo. Tulonjaon kokonaistilastoon laskennallista asuntotuloa ei ole muodostettu. Asuntolainojen korot ovat osa laskennallista asuntotuloa, joten niitä ei oteta huomioon tulonjaon kokonaistilastossa.

Tulonjakotilastossa ja siihen perustuvassa EU:n tulo- ja elinolotutkimuksessa (EU-SILC) tulonkäyttöyksikkö on yhteisen tulonkäytön perusteella muodostettu kotitalous, joka määritetään päivittämällä rekistereistä saatuja asuntokuntatietoja haastattelussa. Rekistereihin pohjautuvassa tulonjaon kokonaistilastossa tulonkäyttöyksikkö on väestötietojärjestelmän rakennus- ja huoneistonumeron perusteella määrittyvä asuntokunta. Vertaamalla tulonjakotilaston otoksella kotitalouksia ja asuntokuntia on todettu, että kotitalous ja asuntokunta ovat runsaassa 90 prosentissa samoja. Noin 98 prosentissa tapauksista asuntokunta ja kotitalous ovat joko samoja tai ne eroavat yhdellä henkilöllä (+/- 1 henkilö). Erot ovat opiskelijoilla muita väestöryhmiä suurempia.

Verotustietoihin perustuva veronalaiset tulot -tilasto kuvaa luonnollisten henkilöiden veronalaisia tuloja, vähennyksiä ja veroja. Sen kuvaama ilmiöalue on suppeampi kuin tulonjaon kokonaistilaston. Veronalaiset tulot -tilaston tilastoyksikkö on tulonsaaja. Tilastosta puuttuvat ne tuloerät, jotka eivät kuulu henkilöverotuksen piiriin.

Tulonjakotilastot kuvaavat kotitaloussektorin tuloja ja tulonsiirtoja ja ovat siten kansantalouden tilinpidon kotitaloussektorin tulo- ja tulonkäyttötilin laajennus. Verrattaessa tulonjakotilaston tai tulonjaon kokonaistilaston koko maan tulosummia kansantalouden tilinpidon tulo- ja tulonkäyttötilin eriin on otettava huomioon erot sektorin rajaamisessa, eräissä määritelmässä ja tilastojen laatimismenetelmässä. Erojen johdosta kansantalouden tilinpidon ja tulonjakotilastojen luvut esimerkiksi kotitalouksien käytettävissä olevan tulon vuosimuutoksista saattavat erota tuntuvastikin toisistaan. Kansantalouden tilinpidon käytettävissä olevaan tuloon mm. sisältyy laskennallinen asuntotulo, mutta eivät myyntivoitot (hallussapitovoitot).

### Lisätietoja

Veli-Matti Törmälehto 029 551 3680

Vastaava tilastojohtaja:

Jari Tarkoma 029 551 3625

toimeentulo.tilastokeskus@tilastokeskus.fi

www.tilastokeskus.fi

Lähde: Tulonjaon kokonaistilasto, Tilastokeskus

Asiakaspalaute: [www.tilastokeskus.fi/palaute](http://www.tilastokeskus.fi/palaute)

---

Tietopalvelu ja viestintä, Tilastokeskus  
puh. 029 551 2220  
[www.tilastokeskus.fi](http://www.tilastokeskus.fi)

Julkaisutilaukset, Edita Publishing Oy  
puh. 020 450 05  
[asiakaspalvelu.publishing@edita.fi](mailto:asiakaspalvelu.publishing@edita.fi)  
[www.editapublishing.fi](http://www.editapublishing.fi)

ISSN 1796-0479  
= Suomen virallinen tilasto  
ISSN 1797-3279 (pdf)