

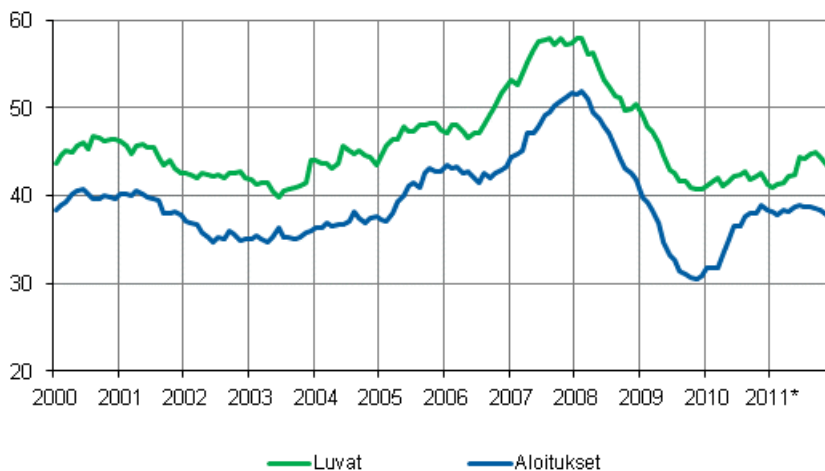
# Rakennus- ja asuntotuotanto

2011 joulukuu, 4. vuosineljännes

## Myönnettyjen rakennuslupien kuutiomäärä kääntyi laskuun vuoden 2011 viimeisellä neljänneksellä

Tilastokeskuksen rakennus- ja asuntotuotantotilaston ennakkotietojen mukaan vuoden 2011 loka-joulukuussa myönnettiin rakennuslupia 7,4 miljoonalle kuutiometrille, mikä on 18,4 prosenttia vähemmän kuin vuosi sitten. Asuinrakennuksille myönnetty lupakuutiomäärä väheni 23 prosenttia vuodentakaiseen verrattuna.

### Myönnetty rakennusluvut ja aloitukset, milj. m<sup>3</sup>, liukuva vuosisumma



Julkistuksessa \*-merkityt tiedot ovat ennakkotietoja.

## Rakennuslupien kuutiomäärä väheni runsaat 14 prosenttia joulukuussa

Vuoden 2011 joulukuussa rakennuslupia myönnettiin yhteensä 2,1 miljoonalle kuutiometrille, joka on 14,4 prosenttia vähemmän kuin vuotta aiemmin. Tiedot ilmenevät Tilastokeskuksen rakennus- ja asuntotuotantotilaston ennakkotiedoista.

Asuinrakennusten lupakuutioiden määrä väheni joulukuussa 22,5 prosenttia. Asuinkerrostalojen lupakuutiomäärä laski 43,2 prosenttia. Rivi- ja ketjutaloille myönnettyjen lupien kuutiomäärä kasvoi joulukuussa 32 prosenttia vuoden takaisesta. Erillisten pientalojen lupakuutiomäärä kasvoi hieman.

Muulle kuin asuinrakentamiselle myönnettyjen lupakuutioiden määrä väheni 10 prosenttia vuoden takaisesta.

Liike- ja toimistorakennuksille myönnettyjen lupakuutioiden määrä laski eniten vuoden takaisesta, 37,3 prosenttia. Julkisten palvelurakennusten ja teollisuus- ja varastorakennusten lupakuutioiden määrä kasvoi hiukan.

Vuoden 2011 joulukuussa myönnettiin rakennuslupa 1 691 asunnolle, mikä on 22,7 prosenttia vähemmän kuin vuotta aiemmin. Asuinkerrostaloihin rakennettavien asuntojen lupamäärä väheni 40 prosenttia vuoden takaisesta.

### ***Uudisrakentamisen volyyymi kasvoi 2,6 prosenttia joulukuussa***

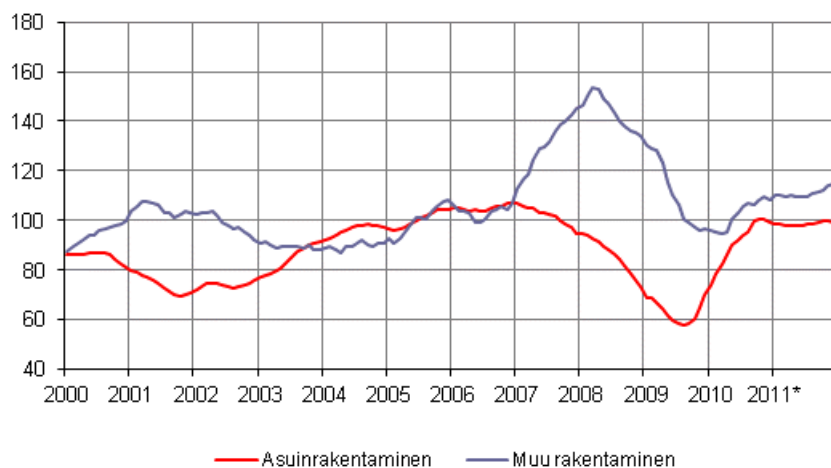
Joulukuussa 2011 käynnissä olevan rakennustuotannon kiinteähintainen arvo eli volyyymi kasvoi 2,6 prosenttia vuoden takaiseen verrattuna. Asuinrakentamisen volyyymi pysyi lähes edellisen vuoden tasolla.

Asuinrakentamisen volyyymi on kasvanut selvästi hitaammin keväästä 2011 lähtien. Joulukuussa rivi- ja ketjutalojen volyyymi kasvoi 15,4 prosenttia ja asuinkerrostalojen volyyymi 8,5 prosenttia. Erillisten pientalojen rakentamisen volyyymi väheni 5,7 prosenttia vuoden 2010 joulukuusta.

Teollisuus- ja varastorakentamisen volyyymi lisääntyi eniten, lähes 24,2 prosenttia vuotta aiemmasta. Teollisuusrakentamisen volyyymi kasvoi 12,5 prosenttia ja varastorakentamisen volyyymi 47,6 prosenttia vuoden 2010 joulukuusta. Liike- ja toimistorakentamisen volyyymi kasvoi 3,5 prosenttia vuoden takaisesta.

Julkisten palvelurakennusten volyyymi väheni joulukuussa 6,5 prosenttia vuodesta 2010. Muun kuin asuinrakentamisen volyyymi kasvoi 5,6 prosenttia.

### **Uudisrakentamisen volyyymi-indeksi 2005=100, trendi**



# Sisällys

1. Myönnetyt rakennusluvut ja rakennusten aloitukset vähenivät vuoden 2011 viimeisellä neljänneksellä .....	4
Myönnetyt rakennusluvut.....	4
Aloitettut rakennuskohteet.....	4
Valmistuneet rakennukset ja asunnot.....	4
2. Uudisrakentamisen volyyymi kasvoi vuoden 2011 viimeisellä neljänneksellä 2 prosenttia.....	6

## Taulukot

### Liitetaulukot

Liitetaulukko 1. Myönnetyt rakennusluvut, 1000 m <sup>3</sup> .....	7
Liitetaulukko 2. Myönnetyt rakennusluvut kuukausittain, 1000 m <sup>3</sup> .....	7
Liitetaulukko 3. Myönnetyt rakennusluvut asunnoille, kpl.....	7
Liitetaulukko 4. Myönnetyt rakennusluvut maakunnittain.....	8
Liitetaulukko 5. Uudisrakentamisen volyyymi-indeksi 2005=100.....	8
Liitetaulukko 6. Uudisrakentaminen 4. neljännes 2011*, milj. m <sup>3</sup> .....	8
Liitetaulukko 7. Myönnetyt rakennusluvut, milj. m <sup>3</sup> .....	9
Liitetaulukko 8. Aloitettut rakennukset, milj. m <sup>3</sup> .....	10
Liitetaulukko 9. Valmistuneet rakennukset, milj. m <sup>3</sup> .....	10
Liitetaulukko 10. Uudisrakentamisen volyyymi-indeksi 2005=100.....	11
Liitetaulukko 11. Asuntotuotanto talotyypeittäin 2002-2011, kpl, myönnetyt rakennusluvut ja aloitettut rakennukset.....	11
Liitetaulukko 12. Asuntotuotanto talotyypeittäin 2002-2011, kpl, keskeneräiset ja valmistuneet rakennukset.....	12

## Kuviot

Kuvio 1. Uudisrakentamisen liukuva vuosisumma, milj. m <sup>3</sup> .....	5
Kuvio 2. Uudisrakentamisen volyyymi-indeksi, 3 kuukauden muutos.....	6

### Liitekuviot

Liitekuvio 1. Asuntotuotanto, liukuva vuosisumma .....	13
Liitekuvio 2. Liike- ja toimistorakennukset, liukuva vuosisumma .....	13
Liitekuvio 3. Teollisuus- ja varastorakennukset, liukuva vuosisumma .....	13
Liitekuvio 4. Uudisrakentamisen volyyymi-indeksi 2005=100, vuosimuutos, %.....	14

Laatuseloste: Rakennus- ja asuntotuotanto.....	15
--	----

# **1. Myönnetyt rakennusluvut ja rakennusten aloitukset vähenivät vuoden 2011 viimeisellä neljänneksellä**

## **Myönnetyt rakennusluvut**

Alkuvuoden kasvu myönnettyjen rakennuslupien kuutiomäärässä kääntyi laskuksi vuoden 2011 viimeisellä neljänneksellä. Neljännellä neljänneksellä rakennuslupien kuutiomäärä väheni 18,4 prosenttia vuoden takaisesta.

Asuinrakentamiselle loka-joulukuussa myönnetty lupakuutiomäärä väheni 22,7 prosenttia.

Asuinkerrostaloille ja erillisille pientaloille myönnettyjen lupakuutioiden määrät vähenivät edellisen vuoden vastaavasta neljänneksestä.

Vuoden 2011 viimeisellä neljänneksellä eniten laskua oli liike- ja toimistorakennusten lupakuutiomäärässä, 47,2 prosenttia. Teollisuus- ja varastorakennusten lupakuutiomäärä väheni samalla ajanjaksolla hieman vuoden takaisesta.

Julkisille palvelurakennuksille myönnetty lupakuutioiden määrä loka-joulukuussa kasvoi lähes 39 prosenttia.

Vuoden 2011 ennakkolisten tietojen mukaan myönnettyjen rakennuslupien kuutiomäärä kasvoi vuoden aikana 6,2 prosenttia edellisvuodesta.

Vuonna 2011 asuinrakentamiseen myönnetty lupakuutiomäärä kasvoi 1,6 prosenttia vuoteen 2010 verrattuna. Vuositasolla asuinrakentamisen kasvun hiipumiseen vaikuttaa erityisesti erillisille pientaloille myönnettyjen lupien kuutiomäärän merkittävä väheneminen.

Vuonna 2011 myönnettiin rakennuslupa 34 065 asunnolle. Edellisvuoteen verrattuna määrä kasvoi 3,3 prosentilla.

## **Aloitettut rakennuskohteet**

Vuoden 2011 viimeisellä neljänneksellä aloitettiin uudisrakennustöitä 7,3 miljoonan kuution edestä. Aloitusten kuutiomäärät laskivat 8,3 prosenttia edellisen vuoden vastaavaan neljännekseen verrattuna. Eniten väheni liike- ja toimistorakennusten aloituskuutioiden määrä. Julkisia palvelurakennushankkeita aloitettiin kuutiomäärällä mitattuna eniten vuoden takaiseen verrattuna.

Asuinrakennusten uudisrakennustöitä käynnistettiin vuoden viimeisellä neljänneksellä 2,7 miljoonan kuution edestä, laskua oli 6,2 prosenttia edelliseen vuoteen verrattuna. Sekä erillisten pientalojen että asuinkerrostalojen aloitukset vähenivät 8 prosenttia. Rivi- ja ketjutalojen aloitukset puolestaan kasvoivat 19 prosenttia vuoden takaisesta.

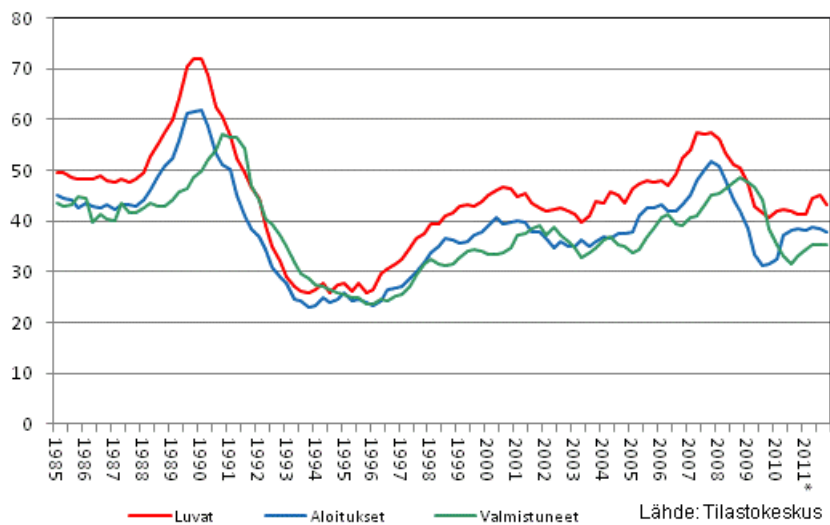
Ennakkolisten tietojen mukaan vuoden 2011 aikana aloitettiin rakennustöitä 37,9 miljoonan kuution edestä, mikä oli prosentin vähemmän kuin edellisena vuonna. Asuinrakennusten aloituskuutioiden määrä väheni 3,3 prosenttia.

## **Valmistuneet rakennukset ja asunnot**

Vuoden 2011 viimeisellä neljänneksellä rakennuksia valmistui 10,4 miljoonaa kuutiota. Kasvua oli 3,6 prosenttia edellisvuodesta. Valmistuneita asuinrakennuksia oli viimeisellä neljänneksellä 3,3 miljoonaa kuutiota, 2 prosenttia enemmän kuin vuotta aikaisemmin.

Neljännellä neljänneksellä valmistui 8 302 asuntoa, joka on 3,5 prosenttia enemmän kuin vastaavalla neljänneksellä vuonna 2010. Erillisiä pientaloasuntoja valmistui 15,5 prosenttia ja rivi- ja ketjutaloasuntoja 22,5 prosenttia viime vuoden loka-joulukuuta vähemmän. Kerrostaloasuntoja valmistui samalla ajanjaksolla 25,3 prosenttia enemmän kuin vuotta aiemmin.

**Kuvio 1. Uudisrakentamisen liukuva vuosisumma, milj. m<sup>3</sup>**



Vuonna 2011 ennakkolisten tietojen mukaan valmistui 31 360 asuntoa, joka on 22 prosenttia enemmän kuin vuonna 2010. Kasvu kohdistuu vuoden 2011 ensimmäiselle vuosipuoliskolle: tammi-kesäkuussa kasvua oli 49 prosenttia vuoden 2010 alkuvuoteen verrattuna. Jälkimmäiselle vuosipuoliskolle kasvua kertyi vain 2 prosenttia.

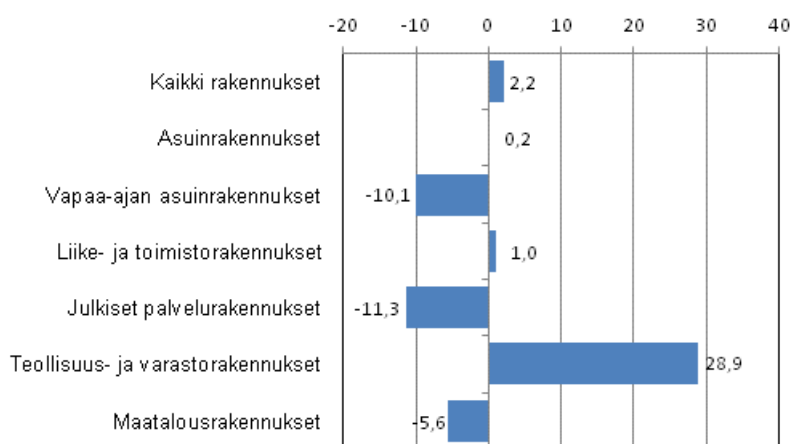
## 2. Uudisrakentamisen volyyymi kasvoi vuoden 2011 viimeisellä neljänneksellä 2 prosenttia

Uudisrakentamisen volyyymi kasvoi Tilastokeskuksen ennakkotietojen mukaan vuoden 2011 loka-joulukuussa 2,2 prosenttia edelliseen vuoteen verrattuna.

Asuinrakentamisen volyymin kasvu hidastui jo vuoden 2011 toisella neljänneksellä. Erityisesti erillisten pientalojen volyymin kasvuvauhti hiipui toisesta neljänneksestä lähtien. Kolmannella neljänneksellä erillisten pientalojen volyyymi väheni 4 prosenttia ja viimeisellä neljänneksellä 5,6 prosenttia vuodesta 2010. Rivi- ja ketjutalojen volyyymi kasvoi viimeisellä neljänneksellä 12,6 prosenttia ja asuinkerrostalojen volyyymi 11,2 prosenttia vuoden takaisesta.

Muun kuin asuinrakentamisen volyyymi kasvoi loka-joulukuussa 4,3 prosenttia vuoden takaisesta.

**Kuvio 2. Uudisrakentamisen volyyymi-indeksi, 3 kuukauden muutos**



Vuoden 2011 viimeisellä neljänneksellä teollisuus- ja varistorakentamisen volyyymi kasvoi edelleen reilusti: teollisuusrakentamisen volyyymi 18,4 prosenttia ja varistorakentamisen volyyymi 49,5 prosenttia.

Liike- ja toimistorakennusten volyyymi kasvoi loka-joulukuussa 1,0 prosenttia. Julkisten palvelurakennusten volyyymi puolestaan väheni 11,3 prosenttia vuoden 2010 viimeisestä neljänneksestä.

# Liitetaulukot

## Liitetaulukko 1. Myönnetyt rakennusluvut, 1000 m<sup>3</sup>

Käyttötarkoitus	12/2011*	Vuosi muutos% <sup>1)</sup>	1-12/2011*	Vuosi muutos% <sup>1)</sup>	Liukuva vuosisumma*	Vuosi muutos% <sup>1)</sup>
Kaikki rakennukset	2 131	-14	43 123	6	43 123	6
Asuinrakennukset	662	-22	13 939	2	13 939	2
Vapaa-ajan asuinrakennukset	40	-17	1 103	-14	1 103	-14
Liike- ja toimistorakennukset	367	-37	7 133	1	7 133	1
Julkiset palvelurakennukset	149	5	2 655	-13	2 655	-13
Teollisuus- ja varastorakennukset	558	6	11 094	36	11 094	36
Maatalousrakennukset	231	11	4 029	-5	4 029	-5
Muut rakennukset	124	0	3 169	2	3 169	2

1) Ennakollisen vuoden muutosprosentit on laskettu edellisen vuoden vastaavan tasoisesta ennakosta.

## Liitetaulukko 2. Myönnetyt rakennusluvut kuukausittain, 1000 m<sup>3</sup>

	Kaikki rakennukset	Asuinrakennukset	Vapaa-ajan asuinrakennukset	Liike- ja toimistorakennukset	Julkiset palvelurakennukset	Teollisuus- ja varastorakennukset	Maatalousrakennukset
2008	50 549	11 741	1 463	9 187	3 063	16 309	5 362
2009	40 804	10 755	1 221	8 714	3 681	8 161	5 227
2010	41 208	13 956	1 303	7 096	3 124	8 217	4 354
	XII	2 535	866	51	584	148	221
2011*	I	2 275	680	37	442	83	194
	II	3 193	803	65	635	240	451
	III	4 043	1 404	102	647	220	431
	IV	4 279	1 527	112	694	169	452
	V	5 006	1 788	152	825	284	508
	VI	7 681	2 111	160	1 669	441	470
	VII	2 001	774	79	269	55	148
	VIII	3 589	1 181	96	451	233	231
	IX	3 688	1 276	105	374	278	321
	X	2 590	909	78	463	191	288
	XI	2 648	825	76	298	311	304
	XII	2 131	662	40	367	149	231

## Liitetaulukko 3. Myönnetyt rakennusluvut asunnoille, kpl

Käyttötarkoitus	12/2011*	Vuosi muutos%	1-12/2011*	Vuosi muutos%	Liukuva vuosisumma*	Vuosi muutos%
Asunnot yhteensä	1 691	-23	34 065	3	34 065	3
Erilliset pientalot	478	4	11 497	-4	11 497	-4
Rivi- ja ketjutalot	271	46	4 352	16	4 352	16
Asuinkerrostalot	916	-40	17 562	7	17 562	7
Muut kuin asuinrakennukset	26	271	654	-24	654	-24

#### Liitetaulukko 4. Myönnetyt rakennusluvut maakunnittain

Maakunta	Tilavuus (1000 m <sup>3</sup> )		Asunnot (kpl)		Vapaa-ajan asuinrakennukset (kpl)	
	1-12/2011*	1-12/2010	1-12/2011*	1-12/2010	1-12/2011*	1-12/2010
Koko maa	43 123	41 208	34 065	33 642	5 054	5 718
Manner-Suomi	42 955	40 939	33 823	33 470	4 994	5 616
Uusimaa	11 030	9 894	11 854	11 467	353	277
Pääkaupunkiseutu	7 030	7 113	8 369	8 836	34	47
Itä-Uusimaa	.	839	.	684	.	73
Varsinais-Suomi	3 533	3 565	2 591	2 236	475	604
Satakunta	1 671	1 430	967	829	142	197
Kanta-Häme	1 732	1 479	830	816	143	168
Pirkanmaa	3 909	3 388	3 729	3 878	343	429
Päijät-Häme	1 250	1 323	926	1 014	251	219
Kymenlaakso	1 378	1 284	637	580	167	189
Etelä-Karjala	932	1 060	661	566	205	207
Etelä-Savo	1 168	1 098	642	501	499	574
Pohjois-Savo	2 184	1 744	1 174	1 291	272	310
Pohjois-Karjala	1 107	1 087	1 033	841	213	247
Keski-Suomi	1 856	2 205	1 929	1 695	373	424
Etelä-Pohjanmaa	2 350	2 111	1 269	1 378	147	143
Pohjanmaa	1 857	1 944	973	829	280	270
Keski-Pohjanmaa	621	786	360	397	77	57
Pohjois-Pohjanmaa	3 509	3 198	2 950	3 152	398	462
Kainuu	569	498	291	258	176	206
Lappi	2 301	2 005	1 007	1 058	480	560
Ahvenanmaa	167	269	242	172	60	102

#### Liitetaulukko 5. Uudisrakentamisen volyyymi-indeksi 2005=100

	Kaikki rakennukset	Asuin-rakennukset	Vapaa-ajan asuin-rakennukset	Liike- ja toimisto-rakennukset	Julkiset palvelu-rakennukset	Teollisuus- ja varasto-rakennukset	Maatalous-rakennukset	
2008	113,4	85,5	112,8	194,7	97,7	157,4	93,3	
2009	85,7	62,9	96,5	131,8	110,0	102,7	95,2	
2010	96,9	91,4	112,1	119,1	118,7	75,0	94,7	
	XII	107,0	106,0	121,4	122,0	122,7	86,7	115,2
2011*	I	104,8	101,2	103,8	127,7	125,2	97,3	101,0
	II	96,3	90,9	85,3	128,3	121,3	92,8	83,7
	III	90,4	84,9	71,5	121,8	117,5	90,4	69,6
	IV	88,9	81,3	64,4	122,3	113,2	93,1	66,0
	V	93,4	85,2	77,3	119,7	108,2	96,2	72,9
	VI	100,2	90,2	92,0	119,9	115,5	98,7	83,2
	VII	105,1	96,4	110,0	120,6	106,1	101,4	95,7
	VIII	112,6	105,3	128,8	127,3	111,5	106,4	110,4
	IX	116,9	112,1	137,9	125,5	110,7	109,6	119,9
	X	118,6	116,7	137,7	121,2	110,9	110,2	125,2
	XI	117,6	114,5	126,5	127,1	116,7	112,2	119,0
	XII	109,8	105,9	107,9	126,3	114,7	107,7	107,0



### Liitetaulukko 6. Uudisrakentaminen 4. neljännes 2011\*, milj. m3

Käyttötarkoitus	Myönnetyt rakennusluvut		Aloitettut rakennukset		Valmistuneet rakennukset	
	4. nelj.	%-muutos 2010/2011 <sup>1)</sup>	4. nelj.	%-muutos 2010/2011	4. nelj.	%-muutos 2010/2011 <sup>1)</sup>
Kaikki rakennukset	7,37	-18	7,28	-8	10,35	4
Asuinrakennukset	2,40	-23	2,72	-6	3,26	2
Vapaa-ajan asuinrakennukset	0,19	-20	0,17	-12	0,27	-14
Liike- ja toimistorakennukset	1,13	-47	0,75	-45	1,84	53
Julkiset palvelurakennukset	0,65	39	0,81	36	1,12	70
Teollisuus- ja varastorakennukset	1,66	-3	1,86	12	2,05	-17
Maatalousrakennukset	0,82	-1	0,51	-34	1,14	-24
Muut rakennukset	0,52	-7	0,45	-1	0,68	4

1) Ennakollisen vuoden muutosprosentit on laskettu edellisen vuoden vastaavan tasoisesta ennakosta.

### Liitetaulukko 7. Myönnetyt rakennusluvut, milj. m3

Vuosi ja neljännes	Kaikki rakennukset	Asuinrakennukset	Vapaa-ajan asuinrakennukset	Liike- ja toimistorakennukset	Julkiset palvelurakennukset	Teollisuus- ja varastorakennukset	Maatalousrakennukset	
2002	42,00	12,57	1,28	6,28	4,02	9,89	5,33	
2003	43,98	14,74	1,29	7,57	3,29	9,57	4,27	
2004	43,44	15,01	1,39	5,69	2,80	10,92	4,16	
2005	47,64	16,37	1,45	6,13	2,75	12,75	4,62	
2006	52,48	16,27	1,51	10,38	2,29	12,98	5,32	
2007	57,40	14,89	1,54	12,53	2,62	16,71	5,50	
2008	50,55	11,74	1,46	9,19	3,06	16,31	5,36	
2009	40,80	10,76	1,22	8,71	3,68	8,16	5,23	
2010	41,21	13,96	1,30	7,10	3,12	8,22	4,35	
	I	9,32	3,03	0,28	1,89	0,85	1,73	0,98
	II	13,93	4,63	0,46	2,04	1,10	2,90	1,59
	III	8,71	3,14	0,31	1,02	0,70	1,84	0,91
	IV	9,25	3,16	0,25	2,15	0,48	1,75	0,87
2011*	I	9,51	2,89	0,20	1,72	0,54	2,54	1,08
	II	16,97	5,43	0,42	3,19	0,89	4,26	1,43
	III	9,28	3,23	0,28	1,09	0,57	2,64	0,70
	IV	7,37	2,40	0,19	1,13	0,65	1,66	0,82

### Liitetaulukko 8. Aloitetut rakennukset, milj. m<sup>3</sup>

Vuosi ja neljännes	Kaikki rakennukset	Asuin-rakennukset	Vapaa-ajan asuin-rakennukset	Liike- ja toimisto-rakennukset	Julkiset palvelu-rakennukset	Teollisuus- ja varasto-rakennukset	Maatalous-rakennukset	
2002	35,03	11,09	1,00	4,84	3,84	7,92	4,41	
2003	35,91	12,66	0,99	5,94	2,73	7,83	3,60	
2004	37,69	13,51	1,09	5,46	3,12	8,78	3,35	
2005	42,70	14,98	1,16	5,77	2,38	11,80	3,98	
2006	43,25	15,10	1,16	8,20	1,92	9,97	4,23	
2007	51,67	13,51	1,26	12,18	2,42	15,17	4,48	
2008	41,87	10,57	1,14	8,52	3,08	12,54	3,54	
2009	31,50	9,20	0,98	5,82	2,93	6,58	3,63	
2010	38,37	13,59	1,16	6,42	3,08	7,90	3,73	
	I	5,84	2,01	0,15	1,67	0,47	0,96	0,29
	II	14,18	4,73	0,43	2,10	1,27	3,30	1,42
	III	10,41	3,95	0,38	1,30	0,74	1,98	1,24
	IV	7,94	2,90	0,20	1,35	0,60	1,66	0,78
2011*	I	5,76	2,07	0,11	1,41	0,47	1,10	0,31
	II	14,73	4,80	0,41	2,95	0,91	3,47	1,25
	III	10,13	3,54	0,32	1,35	0,64	2,37	1,01
	IV	7,28	2,72	0,17	0,75	0,81	1,86	0,51

### Liitetaulukko 9. Valmistuneet rakennukset, milj. m<sup>3</sup>

Vuosi ja neljännes	Kaikki rakennukset	Asuin-rakennukset	Vapaa-ajan asuin-rakennukset	Liike- ja toimisto-rakennukset	Julkiset palvelu-rakennukset	Teollisuus- ja varasto-rakennukset	Maatalous-rakennukset	
2002	35,84	10,56	0,98	5,02	2,96	10,41	4,22	
2003	34,71	10,98	0,99	4,93	3,55	8,62	3,92	
2004	35,13	12,37	0,99	5,20	2,88	8,25	3,44	
2005	38,59	14,41	1,06	6,04	2,10	9,12	3,75	
2006	39,00	14,70	1,04	5,61	3,44	8,15	3,93	
2007	45,30	15,47	1,15	8,44	1,87	11,76	4,24	
2008	48,69	13,61	1,25	10,87	2,44	13,59	4,35	
2009	38,64	9,95	1,15	8,55	2,44	10,66	3,45	
2010	33,00	10,58	1,09	5,80	2,51	6,97	3,81	
	I	7,21	2,00	0,16	1,51	0,46	1,66	1,01
	II	7,73	2,86	0,28	1,84	0,43	1,21	0,60
	III	7,69	2,45	0,31	1,19	0,95	1,55	0,64
	IV	10,37	3,27	0,33	1,27	0,68	2,54	1,57
2011*	I	8,50	3,04	0,18	2,17	0,53	1,22	0,87
	II	8,88	3,70	0,26	1,00	0,82	2,02	0,48
	III	7,56	2,63	0,32	0,86	1,11	1,29	0,68
	IV	10,35	3,26	0,27	1,84	1,12	2,05	1,14

**Liitetaulukko 10. Uudisrakentamisen volyymi-indeksi 2005=100**

Vuosi ja neljännes	Kaikki rakennukset	Asuin-rakennukset	Vapaa-ajan asuin-rakennukset	Liike- ja toimisto-rakennukset	Julkiset palvelu-rakennukset	Teollisuus- ja varasto-rakennukset	Maatalous-rakennukset
2002	85,8	73,9	83,2	96,3	122,0	99,5	104,3
2003	86,8	84,4	82,7	93,2	115,5	75,4	94,1
2004	93,0	96,2	88,8	93,8	104,2	79,4	85,3
2005	100,0	100,0	100,0	100,0	100,0	100,0	100,0
2006	103,9	104,6	101,1	112,9	93,1	101,6	99,9
2007	115,7	101,7	113,2	179,0	77,3	134,3	111,7
2008	113,4	85,5	112,8	194,7	97,7	157,4	93,3
2009	85,7	62,9	96,5	131,8	110,0	102,7	95,2
2010	96,9	91,4	112,1	119,1	118,7	75,0	94,7
I	80,6	73,0	86,5	111,1	108,7	69,2	74,9
II	86,1	78,4	85,3	116,7	113,7	68,1	67,6
III	108,1	102,2	138,9	125,2	123,7	77,2	112,2
IV	112,8	112,1	138,0	123,6	128,7	85,3	124,0
2011*	97,2	92,3	86,9	125,9	121,3	93,5	84,8
II	94,2	85,6	77,9	120,6	112,3	96,0	74,0
III	111,6	104,6	125,6	124,5	109,4	105,8	108,6
IV	115,3	112,4	124,0	124,9	114,1	110,1	117,0

**Liitetaulukko 11. Asuntotuotanto talotyypeittäin 2002-2011, kpl, myönnettyt rakennusluvut ja aloitetut rakennukset**

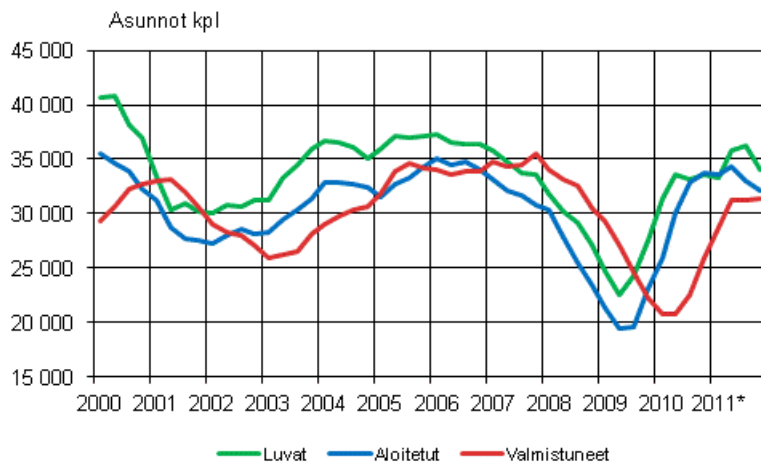
	Myönnettyt luvat				Aloitetut			
	Asunnot yhteensä	Erilliset pientalot	Rivi- ja ketjutalot	Asuin-kerrostalot	Asunnot yhteensä	Erilliset pientalot	Rivi- ja ketjutalot	Asuin-kerrostalot
2002	31 235	12 573	4 536	13 653	28 154	10 801	4 094	12 871
2003	35 923	14 919	5 821	14 713	31 377	13 078	4 899	13 042
2004	35 046	15 999	5 129	13 471	32 380	14 180	4 902	12 947
2005	37 135	17 327	6 182	13 455	34 275	16 411	5 435	12 100
2006	36 370	17 025	5 691	12 827	33 997	15 671	5 478	12 354
2007	33 609	15 498	4 553	13 022	30 769	14 466	4 086	11 623
2008	27 061	11 636	3 558	11 322	23 476	11 255	2 794	8 854
2009	27 513	9 650	2 728	14 181	23 130	8 915	2 111	11 389
2010	33 642	12 221	3 857	16 715	33 712	12 104	3 822	16 907
I	7 497	2 411	849	4 170	5 334	1 438	636	3 241
II	10 574	4 524	1 417	4 190	10 972	4 648	1 367	4 791
III	7 486	3 044	827	3 446	9 681	3 660	1 047	4 535
IV	8 085	2 242	764	4 909	7 725	2 358	772	4 340
2011*	7 153	2 254	841	4 018	5 281	1 436	616	3 151
II	13 107	4 620	1 735	6 352	11 584	4 355	1 410	5 674
III	7 866	2 736	950	4 036	8 447	3 261	1 092	3 986
IV	5 939	1 887	826	3 156	6 874	2 167	832	3 768

**Liitetaulukko 12. Asuntotuotanto talotyypeittäin 2002-2011, kpl, keskeneräiset ja valmistuneet rakennukset**

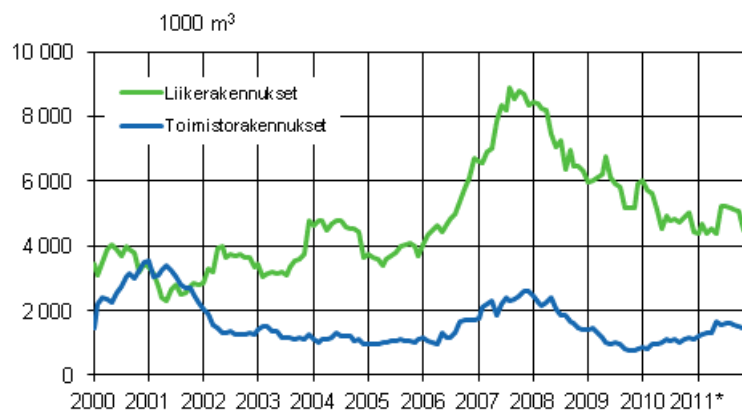
	Keskeneräiset				Valmistuneet			
	Asunnot yhteensä	Erilliset pientalot	Rivi- ja ketjutalot	Asuin-kerrostalot	Asunnot yhteensä	Erilliset pientalot	Rivi- ja ketjutalot	Asuin-kerrostalot
2002	35 145	17 094	4 236	12 960	27 171	10 335	3 793	12 539
2003	38 041	19 267	4 878	13 211	28 101	10 807	4 303	12 557
2004	39 448	20 159	5 221	13 348	30 662	12 798	4 651	12 949
2005	33 847	17 443	4 271	11 617	34 177	15 393	5 453	12 908
2006	35 327	17 375	4 541	12 720	33 885	16 153	5 459	11 945
2007	32 375	16 174	3 606	11 829	35 543	16 210	5 366	13 407
2008	27 113	13 578	2 531	10 110	30 542	14 471	4 094	11 430
2009	28 515	11 893	2 418	13 306	22 201	10 620	2 325	8 493
2010	36 380	13 040	3 418	18 856	25 894	10 484	2 867	11 762
I	29 376	10 575	2 473	15 463	4 507	2 246	583	1 556
II	33 566	12 327	2 971	17 308	6 812	2 898	903	2 940
III	36 782	13 746	3 514	18 517	6 423	2 232	494	3 304
IV	36 380	13 040	3 418	18 856	8 152	3 108	887	3 962
2011*	36 120	12 702	3 385	18 839	7 346	2 842	838	3 648
II	38 074	13 476	3 411	20 069	9 294	3 427	1 340	4 312
III	39 714	14 302	3 583	20 790	6 419	2 266	839	3 133
IV	37 200	13 487	3 603	19 133	8 302	2 570	680	4 895

# Liitekuviot

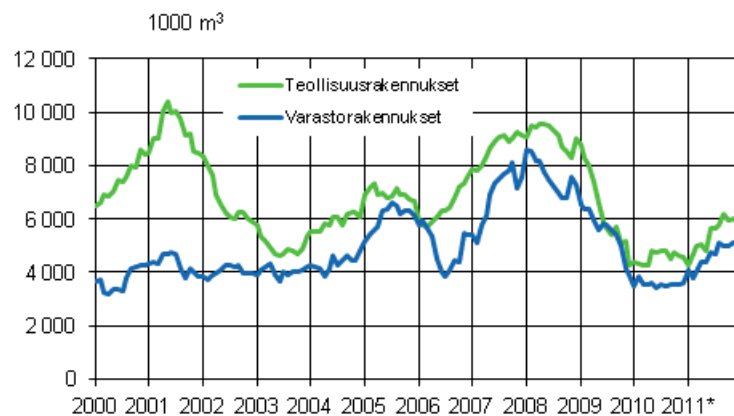
**Liitekuvio 1. Asuntotuotanto, liukuva vuosisumma**



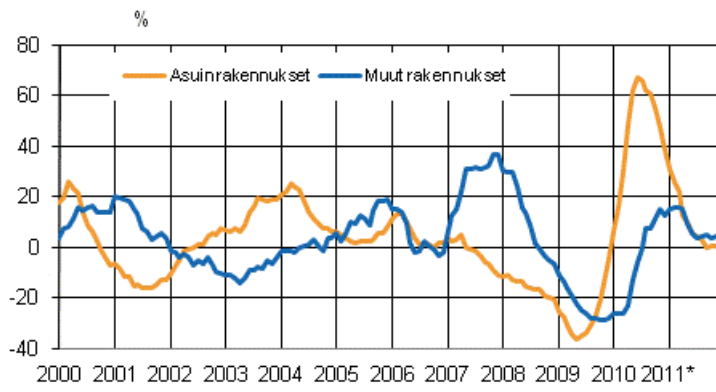
**Liitekuvio 2. Liike- ja toimistorakennukset, liukuva vuosisumma**



**Liitekuvio 3. Teollisuus- ja varastorakennukset, liukuva vuosisumma**



**Liitekuvio 4. Uudisrakentamisen volyyymi-indeksi 2005=100, vuosimuutos, %**



# *Laatuseloste: Rakennus- ja asuntotuotanto*

## *1. Tilastotietojen relevanssi*

Rakennus- ja asuntotuotantotilasto kuvaa rakennusluvanvaraisen uudisrakentamisen määrää ja rakennustuotannon volyymia. Rakennuslupien sekä aloitettujen ja valmistuneiden rakennusten määräyksikköinä ovat rakennusten lukumäärä, kuutiotilavuus sekä asuntojen lukumäärä. Uudisrakentamisen volyymi-indeksi kuvaa käynnissä olevan uudisrakentamisen kiinteähintaista arvoa vertailuajankohtaan, indeksin perusvuoteen nähden.

Uudisrakentamisella tarkoitetaan rakennusluvanvaraista rakentamista, jonka tuloksen syntyy uusi rakennus tai uutta tilaa jo olemassa olevan rakennuksen yhteyteen.

Rakennus- ja asuntotuotantotilastot perustuvat kuntien rakennusvalvontaviranomaisten Väestökisterikeskukselle toimittamiin ilmoituksiin rakennusluvanvaraisista rakennushankkeista ja rakennusvaiheista. Lisäksi uudisrakentamisen volyymi-indeksin laskennassa hyödynnetään Haahtela-kehitys Oy:n Talonrakennuksen kustannustietojärjestelmän aineistoja. Rakennukset luokitellaan Tilastokeskuksen ylläpitämän rakennusluokituksen (Rakennusluokitus, Tilastokeskus 1994) käyttötarkoituksen mukaisesti luokkiin. Rakennus- ja asuntotuotantotilastojen tuotantoa ja tietosisältöä osaltaan ohjaa Euroopan Unionin komission asetus lyhyen aikavälin tilastoista N:o 1165/98 ja käytetyistä muuttujista N:o 588/01.

Tilastoon tuotetaan erillinen taulukko rakennuslupaa edellyttävistä muutostöistä. Tilastoon ei kuulu uudelleen rakentamiseen verrattavat muutokset, koska näissä toimenpiteissä ei synny uudisrakentamisen määritelmän mukaista uutta tilaa.

## *2. Tilastotutkimuksen menetelmäkuvaus*

Rakennus- ja asuntotuotantotilaston perusjoukon muodostavat rakennuslupaa edellyttävät uudet rakennukset ja laajennukset, näiden rakennusvaihetiedot sekä niihin sijoittuvat uudet asuinhuoneistot. Tilasto perustuu kokonaisaineistoon, joka täydentyy vähitellen sitä mukaa kun kuntien rakennusvalvontaviranomaiset vievät tietoja rekisteriin.

Uudisrakentamisen volyymi-indeksin laskennan lähtökohtana on estimoida aloitettavan rakennuksen arvo perusvuoden hinnoin rakennuksen ominaisuustietojen avulla sekä osittaa estimoitu arvo odotettavissa olevalle rakennusajalle. Odotettavissa olevan rakennusajan estimointi perustuu tätä varten kehitettyyn malliin. Rakennushankkeen aloitusajankohta määräytyy aloitusilmoituksen perusteella. Rakennusaika ja valmistumisaika määräytyvät estimoidun, laskennallisen rakennusajan mukaan eivätkä rekisterin mukaisen valmistumisaajan mukaan. Tämä menettely parantaa oleellisesti volyymi-indeksin kykyä seurata suhdanteita. Uudisrakentamisen volyymi tarkasteltavana ajanjaksona saadaan laskemalla yhteen kaikkien rakenteilla olevien rakennusten tälle ajanjaksolle kohdistuvat arvo-osuudet perusvuoden hinnoin. Kun tämä arvo suhteutetaan perusvuoden vastaavan ajanjakson vastaavaan arvoon, on tuloksena volyymi-indeksi.

## *3. Tilastojen oikeellisuus ja tarkkuus*

Aloituseräilmoitusten hitaan kertymisen vuoksi osa ennakkollisista aloitus- ja siten myös volyymitiedoista estimoidaan. Estimointi tapahtuu korjaamalla aloitettujen rakennusten määrää korotuskertoimilla. Nämä muodostetaan laskemalla käyttötarkoituksiryhmittäin edellisten vuosien keskimääräiset alipeitot. Ennakkotietojen korottaminen kohdistuu vain tilavuudeltaan alle 20 000 kuutiometrin aloitettuihin rakennuksiin. Aloitettujen rakennusten osalta muutosprosentteja laskettaessa korotettuja rakennusten aloitustietoja verrataan edellisen vuoden lopullisiin lukuihin.

Sen sijaan rakennusluville ja valmistuneille rakennuksille laskettavat ja julkaistavat tiedot ovat aineiston mukaisia summatietoja eikä niille ole laskettu korotuskertoimia. Ennakkolliset tiedot eivät ole siten suoraan verrattavissa esimerkiksi samassa tilastossa oleviin aikaisempiin tietoihin. Viimeisimmän julkaistun kuukauden rakennuslupien rekisteröintiviiveestä johtuva alipeitto on viime vuosina ollut keskimäärin noin 15 prosenttia rakennushankkeiden tilavuudella mitattuna. Julkaisussa esitettävät muutosprosentit ovat

kuitenkin vertailukelpoisia, sillä ne lasketaan edellisen vuoden vastaavan ajankohdan ennakkotietoihin vertaamalla.

Ennakollisten tietojen suurin virhelähde on lupa- ja aloitustietojen alipeitto, jota paikataan edellä kuvatulla tavalla. Menetelmän tarkkuuteen vaikuttaa aloitustietojen kertymävauhdin vuosittainen satunnaisvaihtelu. Satunnaisvaihtelua pyritään vähentämään määrittelemällä alipeiton korjauskertoimet rakennustyyppiluokittain useamman vuoden keskiarvona. Näitä kertoimia päivitetään vuosittain. Suurten rakennusten osalta alipeittoa korjataan täydentämällä aineistoa käsin eri tietolähteistä.

#### **4. Tietojen ajantasaisuus ja oikea-aikaisuus**

Rakennus- ja asuntotuotantotilaston tiedoista julkaistaan rakennusluvut ja uudisrakentamisen volyyymi-indeksi kuukausittain ja aloitukset ja valmistumiset neljännesvuosittain. Tilasto laaditaan ennakkollisena noin kahdeksan viikon viiveellä. Lopulliset tilastot julkaistaan tilastoitavaa vuotta seuraavan vuoden puolivälissä. Tämän jälkeen tietoon tulleita kyseistä vuotta koskevia tietoja ei sisällytetä tilastoon. Tarkat julkaisupäivämäärät löytyvät osoitteesta <http://www.stat.fi/ajk/julkistamiskalenteri/>

#### **5. Tietojen saatavuus ja läpinäkyvyys**

Rakennus- ja asuntotuotanto julkaistaan Tilastokeskuksen verkkosivuilla julkistamistiedotteena, pdf-muotoisena julkaisuna ja painettuna julkaisuna kuukausittain. Tietoja julkaistaan myös Tilastokeskuksen maksuttomassa tilastotietojen itsepalvelujärjestelmässä (StatFin). Tilaston kuvaus sekä käsitteet ja määritelmät löytyvät verkosta julkistamissivun linkkiliistasta. Julkaistut ennakkolliset tiedot tarkentuvat perusaineiston täydentymisen ja tietojen korjaantumisen vuoksi aina lopullisten tilastojen laadintahetkeen, tilastoitavaa vuotta seuraavan vuoden puoliväliin saakka.

Tilastosta on mahdollista saada maksullisena myös tarkempia ja laajempia selvityksiä. Mikroaineisto on mahdollista saada käyttöön Väestörekisterikeskuksen kautta (maksullinen palvelu).

#### **6. Tilastojen vertailukelpoisuus**

Rakennuslupien tiedot ovat vertailukelpoisia vuodesta 1985. Tätä vanhempia sarjoja ei ole muunnettu nykyisen rakennusluokituksen mukaisiksi. Perusvuoteen 2005=100 pohjautuva volyyymi-indeksi ja sen alasarjat on laskettu taaksepäin vertailukelpoisella tavalla vuoteen 1995 saakka.

#### **7. Selkeys ja eheys/yhtenäisyys**

Tilaston tiedot perustuvat Väestörekisterikeskuksen väestötietojärjestelmän rekisteriaineistoon sekä Haahtela-kehitys Oy:n Talonrakennuksen kustannustietojärjestelmän aineistoon.



### Lisätietoja

Merja Järvinen 09 1734 2458

Heli Suonio 09 1734 2481

Vastaava tilastojohtaja:

Hannele Orjala

[rakennus.suhdanne@tilastokeskus.fi](mailto:rakennus.suhdanne@tilastokeskus.fi)

[www.tilastokeskus.fi](http://www.tilastokeskus.fi)

Lähde: Rakennus- ja asuntotuotanto, Tilastokeskus

*Asiakaspalaute: [www.tilastokeskus.fi/palaute](http://www.tilastokeskus.fi/palaute)*

---

*Tietopalvelu, Tilastokeskus  
puh. 09 1734 2220  
[www.tilastokeskus.fi](http://www.tilastokeskus.fi)*

*Julkaisutilaukset, Edita Publishing Oy  
puh. 020 450 05  
[asiakaspalvelu.publishing@edita.fi](mailto:asiakaspalvelu.publishing@edita.fi)  
[www.editapublishing.fi](http://www.editapublishing.fi)*

*ISSN 1796-0479  
= Suomen virallinen tilasto  
ISSN 1796-3257 (pdf)  
ISSN 1238-4623 (print)  
Tuotenumero 3261 (print)*