

Rakennus- ja asuntotuotanto

2008, 4. neljännes

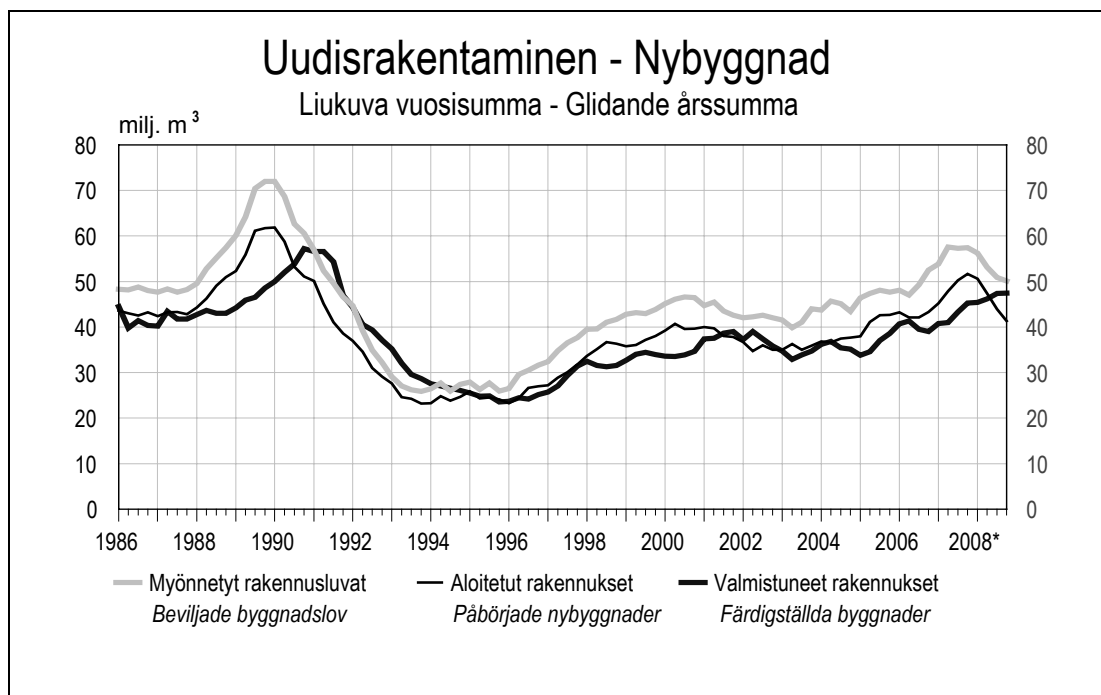
Byggnads- och bostadsproduktion
2008, 4:e kvartalet

Uudisrakentamisen aloitukset vähenevät viidenneksen viime vuonna

Vuonna 2008 uudisrakennustöitä käynnistettiin kaikkiaan noin 41 miljoonan kuutiometrin edestä, mikä on viidenneksen vähemmän kuin vuotta aiemmin. Aloitetujen liike- ja toimistorakennusten kuutiomäärä väheni vajaan kolmanneksen ja teollisuus- ja varastorakennusten lähes neljänneksen vuotta aiemmasta. Vain julkisten palvelurakennusten kuutiomäärä kasvoi edellisvuotisesta.

Volymen påbörjade nybyggnadsarbeten minskade med en femtedel i fjol

Under år 2008 påbörjades nybyggnadsarbeten för totalt ungefär 41 miljoner kubikmeter, vilket är en femtedel mindre än året innan. Kubikvolymen för byggstarter för affärs- och kontorsbyggnader minskade med något under en tredjedel och kubikvolymen för industri- och lagerbyggnader med närmare en fjärdedel från året innan. Bara kubikvolymen för offentliga servicebyggnader ökade från året innan.



Sisällys

Sisällys	2
Tuoteseloste	2
Uudisrakentaminen, yhteenveto	3
Myönnetyt rakennusluvut ja aloitetut rakennukset	6
Valmistuneet ja keskeneräiset rakennukset	8
Uudisrakentamisen volyyymi-indeksi 2005=100	10
Asuntotuotanto talotyypeittäin	12
Rakentaminen maakunnittain	13

Tuoteseloste

Kuvattava ilmiö

Rakennus- ja asuntotuotantotilastot kuvaavat rakennusluvanvaraisen rakennustoiminnan määrää ja sen muutosta.

Tilastojen perusjoukon muodostavat rakennuslupaa edellyttävät uudet rakennukset ja rakennusten laajennukset sekä näin valmistuvat uudet asuinhuoneistot. Tilastoihin eivät sisälly lupaa edellyttävät muutostyöt eivätkä uudestaan rakentamiseen verrattavat muutokset.

Tietolähde

Rakennus- ja asuntotuotantotilastot perustuvat kuntien rakennusvalvontaviranomaisten Väestörekisterikeskukselle toimittamiin ilmoituksiin rakennusluvanvaraisista rakennushankkeista ja näiden rakennusvaiheista.

Tuotettavat tilastot ja tiedot

Myönnetyt rakennusluvut, aloitetut rakennukset, keskeneräiset rakennukset, valmistuneet rakennukset, uudisrakentamisen volyyymi-indeksi. Rakennustuotantotiedot ovat rakennusten kuutiomäärätietoja ja asuntojen kappalemääriä. Poikkeuksena on volyyymi-indeksi, joka perustuu kuutiotiedoista johdettuihin arvotietoihin.

Ajantasaisuus

Ennakolliset tiedot julkaistaan neljänneksittäin noin kahden kuukauden viiveellä.

Innehåll

Innehåll	2
Varudeklaration	2
Nybyggande, sammandrag	3
Beviljade bygglov och påbörjade byggen	6
Färdigställda och halvfärdiga byggnader	8
Volymindex för nybyggnad 2005=100	10
Bostadsproduktion efter hustyp	12
Byggverksamhet landskapsvis	13

Produktbeskrivning

Ämnesområde

Statistiken över byggnads- och bostadsproduktion beskriver den byggverksamhet som kräver bygglov och förändring i den.

Statistikpopulationen består av nya byggnader och tillbyggen som kräver bygglov samt nya bostadslägenheter som färdigställs på detta sätt. Statistiken omfattar inte ändringsarbeten som kräver lov och inte heller ändringar som är jämförbara med ombyggnade.

Uppgiftskälla

Statistiken över byggnads- och bostadsproduktion grundar sig på de anmälningar om byggnadsprojekt som kräver bygglov och om byggnadsskeden som kommunernas byggkontrollmyndigheter levererar till Befolkningsregistercentralen.

Statistiken och uppgifterna

Beviljade byggnadslov, påbörjade byggnader, pågående byggnader, färdigställda byggnader, volymindex för nybyggnad. Uppgifterna om byggnadsproduktion gäller huvudsakligen byggnadskubikmeter och antalet bostäder. Ett undantag är volymindexet, som grundar sig på värdeuppgifter som härletts ur kubikuppgifter.

Tidsenlighet

Förhandsuppgifterna publiceras kvartalsvis med ungefär två månaders eftersläpning.

Vertailtavuus ja luotettavuus

Aloitustiedot ovat koko maan osalta arvioituja lopullisia tietoja. Rekisteriiviiveestä johtuvaa alipeittoa on korjattu korotuskertoimilla, jotka on saatu laskemalla edellisten vuosien alipeitto käyttötarkoituksittain.

Tiedot rakennusluvista ja valmistuneista rakennuksista julkaistaan sellaisenaan ilman korotuksia. Muutosprosentit on laskettu edellisen vuoden ennakkotietoihin vertaamalla. Tiedot täydentyvät aina seuraavan vuoden kesäkuuhun saakka.

Rekisteritietojen kattavuuden parantamiseksi tilastoinnissa on hyödynnetty muuttoilmoituksia vuoden 2005 alusta alkaen. Tilaston laatuseloste ja lisätietoa tilastointikäytännön muutoksesta löytyy Tilastokeskuksen kotisivulta osoitteesta:
www.tilastokeskus.fi/til/ras

* = Ennakkotieto

Jämförbarhet och tillförlitlighet

Uppgifterna om påbörjade byggnadsarbeten är för hela landets del uppskattade slutliga uppgifter. Den undertäckning som beror på registereftersläpning har korrigerats med upphöjningskoefficienter, som erhållits genom att undertäckning de föregående åren räknats efter bruk-sändamål.

Uppgifterna om bygglov och färdigställda byggnader publiceras utan förhöjningar. Förändringsprocenterna har beräknats genom jämförelse med föregående års förhandsuppgifter. Uppgifterna kompletteras ända till juni följande år.

För att förbättra täckningen av registeruppgifterna har man i statistikföringen utnyttjat flyttningsanmälningar från och med början av år 2005. Kvalitetsbeskrivningen för statistik och ytterligare information om ändringen i statistikföringspraxisen finns på Statistikcentralens webbsidor under adress:
www.tilastokeskus.fi/til/ras

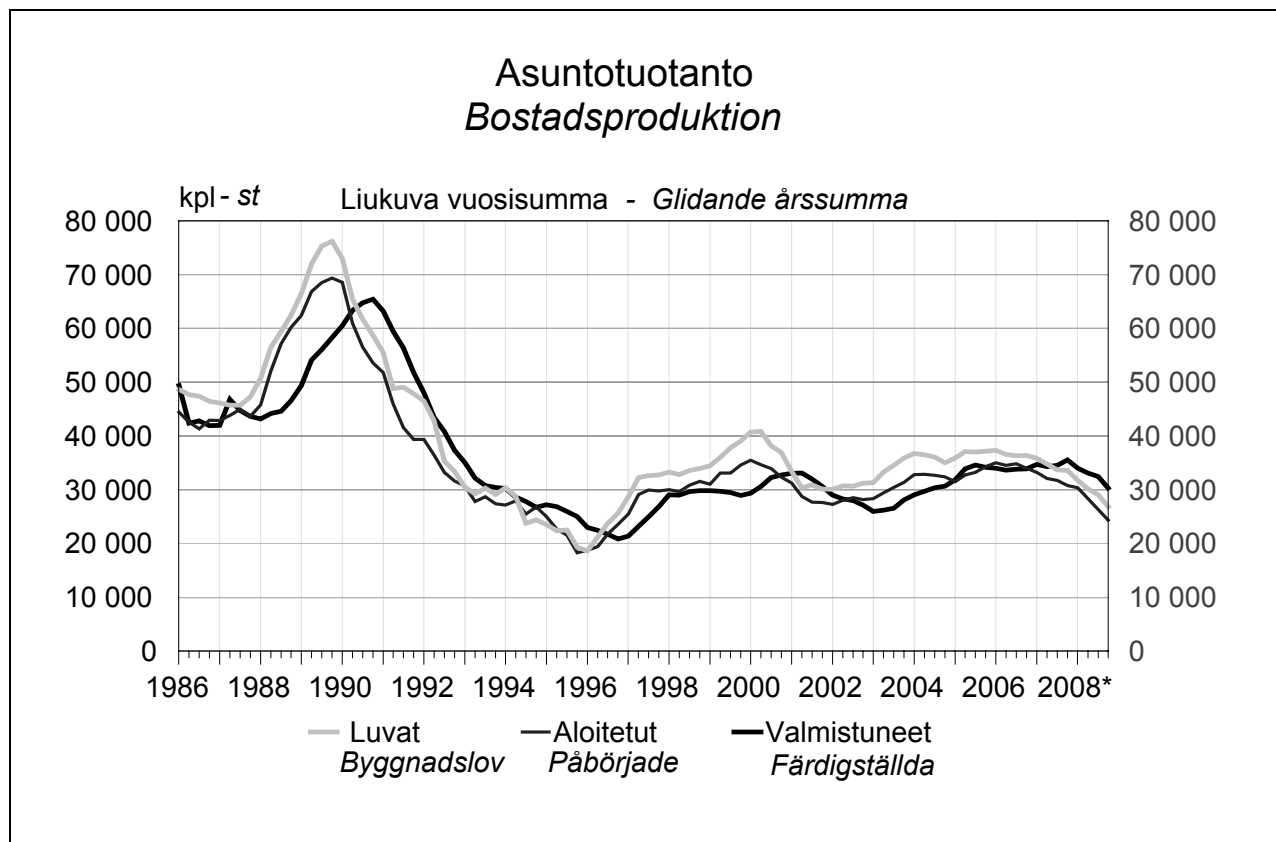
* = Förhandsuppgift

Uudisrakentaminen 4. neljännes 2008*, milj.m³ – Nybyggnad 4:e kvartalet år 2008*, milj.m³

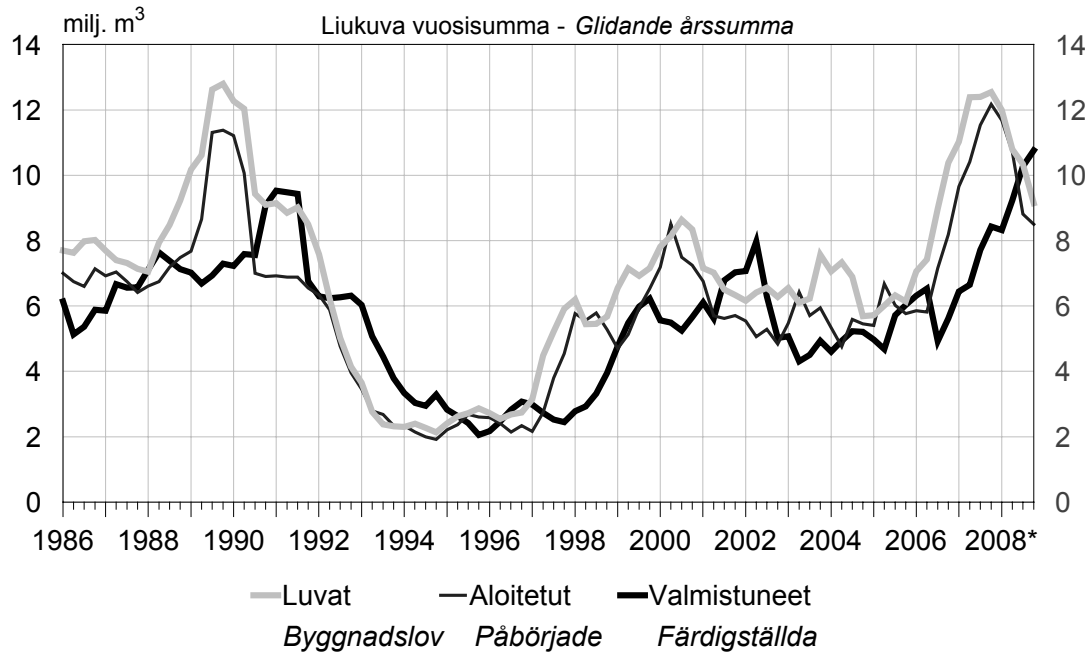
	Myönnetyt rakennusluvut Beviljade byggnadslov		Aloitettut rakennukset Påbörjade nybyggnader		Valmistuneet rakennukset Färdigställda byggnader	
	4. nelj. kvart.	%-muutos %-förändr. 2007/2008	4. nelj. kvart.	%-muutos %-förändr. 2007/2008	4. nelj. kvart.	%-muutos %-förändr. 2007/2008
Käyttötarkoitus Användningssyfte						
Kaikki rakennukset						
Alla byggnader	10,50	-2	7,53	-26	13,68	8
Asuinrakennukset						
Bostadsbyggnader	1,78	-29	1,57	-33	3,15	-19
Vapaa-ajan asuinrakennukset						
Fritidsbostadshus	0,27	0	0,18	-25	0,30	15
Liike- ja toimistorakennukset						
Affärs- och kontorsbyggnader	1,39	-44	1,96	-14	3,88	19
Julkiset palvelurakennukset						
Offentliga servicebyggnader	0,36	-27	0,79	25	0,70	192
Teollisuus- ja varastorakennukset						
Industri- och lagerbyggnader	4,48	31	2,16	-40	3,71	21
Maatalousrakennukset						
Lantbruksbyggnader	1,64	145	0,48	-13	1,24	-6
Muut rakennukset						
Övriga byggnader	0,58	-28	0,39	-17	0,70	15
Asuntotuotanto, kpl						
Bostadsproduktion, st	4 360	-27	3 464	-36	7 027	-22

Uudisrakentaminen 1.-4. neljännes 2008*, milj.m³ – Nybyggnad 1:a-4:e kvartalet år 2008*, milj.m³

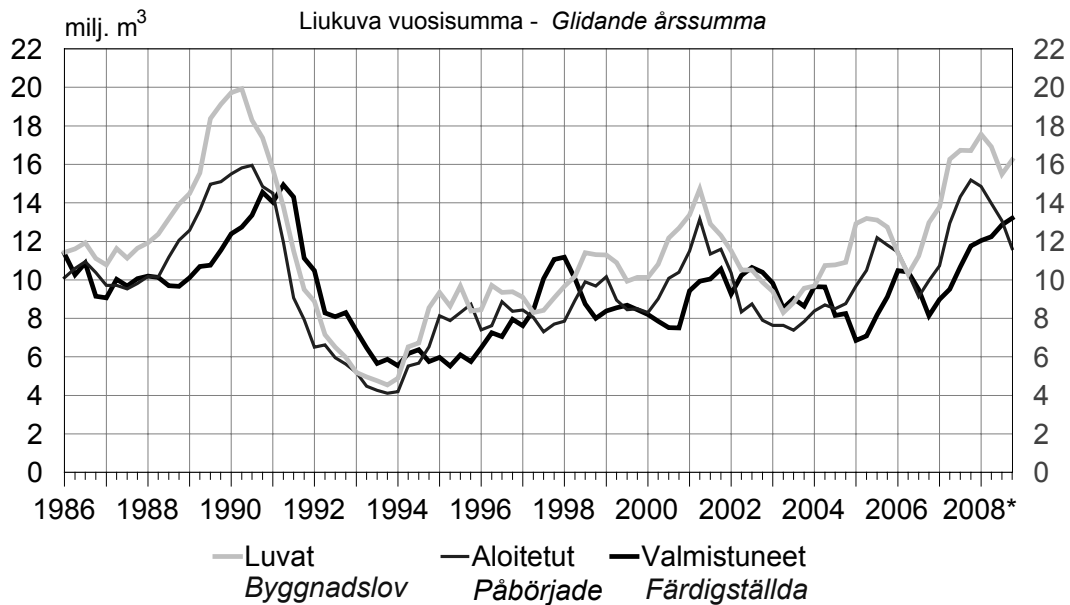
Käyttötarkoitus Användningssyfte	Myönnetyt rakennusluvut Beviljade byggnadslov		Aloitettut rakennukset Påbörjade nybyggnader		Valmistuneet rakennukset Färdigställda byggnader	
	1.-4.nelj. kvart.	%-muutos %-förändr. 2007/2008	1.-4.nelj. kvart.	%-muutos %-förändr. 2007/2008	1.-4.nelj. kvart.	%-muutos %-förändr. 2007/2008
Kaikki rakennukset						
Alla byggnader	50,12	-11	41,35	-20	47,44	8
Asuinrakennukset						
Bostadsbyggnader	11,65	-20	11,00	-19	13,49	-12
Vapaa-ajan asuinrakennukset						
Fritidsbostadshus	1,44	-5	1,13	-10	1,18	8
Liike- ja toimistorakennukset						
Affärs- och kontorsbyggnader	9,14	-26	8,50	-30	10,76	31
Julkiset palvelurakennukset						
Offentliga servicebyggnader	3,04	20	3,12	29	2,31	29
Teollisuus- ja varastorakennukset						
Industri- och lagerbyggnader	16,23	-1	11,63	-23	13,21	17
Maatalousrakennukset						
Lantbruksbyggnader	5,26	-3	3,49	-22	4,01	6
Muut rakennukset						
Övriga byggnader	3,36	-11	2,48	-6	2,47	11
Asuntotuotanto, kpl						
Bostadsproduktion, st	26 840	-18	24 353	-21	30 341	-14



Liike- ja toimistorakennukset Affärs- och kontorsbyggnader



Teollisuus- ja varastorakennukset Industri- och lagerbyggnader



Myönnetty rakennusluvat, milj.m³ – Beviljade byggnadslov, milj.m³

Vuosi ja neljännes År och kvartal	Kaikki rakennukset Alla byggnader	Asuinrakennukset Bostadsbyggnader				Vapaa-ajan asuinrakennukset Fritidsbostadshus	Liike- ja toimistorakennukset Affärs- och kontorsbyggnader			
		Erilliset pientalot Fristående småhus	Rivi- ja ketjutalot Rad- och kedjehus	Asuinkerrostalot Flervåningsbostadshus			Liike-rakennukset Affärsbyggnader	Toimistorakennukset Kontorsbyggnader	Liikenteen rakennukset Trafikbyggnader	
1991	46,60	16,10	8,60	3,04	4,46	1,96	8,50	3,65	2,64	2,21
1992	32,20	11,75	6,45	1,45	3,85	1,61	4,16	1,80	0,87	1,48
1993	25,88	10,23	5,28	1,06	3,89	1,39	2,32	1,04	0,35	0,93
1994	27,40	8,94	4,97	0,91	3,06	1,38	2,13	0,73	0,52	0,89
1995	25,92	7,16	4,06	0,86	2,24	1,33	2,86	1,31	0,78	0,77
1996	31,64	9,03	4,65	1,13	3,24	1,56	2,75	1,21	0,43	1,11
1997	37,71	11,68	6,02	1,42	4,23	0,90	5,90	2,53	1,77	1,60
1998	41,66	12,64	6,84	1,60	4,21	1,05	5,69	3,25	1,04	1,40
1999	43,85	14,54	7,77	1,84	4,93	1,14	7,16	3,66	1,51	2,00
2000	46,43	14,24	7,71	1,81	4,72	1,27	8,34	3,43	3,51	1,40
2001	42,56	11,89	6,69	1,31	3,89	1,20	6,34	2,81	2,23	1,29
2002	42,00	12,57	7,48	1,32	3,77	1,28	6,28	3,36	1,26	1,66
2003	43,98	14,74	8,94	1,77	4,03	1,29	7,57	4,80	1,25	1,52
2004	43,44	15,01	9,50	1,59	3,92	1,39	5,69	3,66	0,99	1,04
2005	47,64	16,37	10,36	1,94	4,07	1,45	6,13	3,71	1,09	1,33
2006	52,48	16,27	10,20	1,85	4,22	1,51	10,38	6,71	1,69	1,98
2007	57,40	14,89	9,33	1,44	4,12	1,54	12,53	8,33	2,58	1,62
2008*	50,12	11,65	7,09	1,06	3,50	1,44	9,14	6,26	1,41	1,46
2007	I	12,58	3,43	2,06	0,40	0,98	2,79	1,59	0,68	0,51
	II	20,95	5,59	3,77	0,49	1,32	4,26	3,14	0,64	0,47
	III	12,57	3,12	2,06	0,29	0,77	2,91	1,93	0,77	0,21
	IV	11,29	2,75	1,44	0,26	1,05	0,29	2,58	1,67	0,48
2008*	I	11,41	2,62	1,47	0,24	0,91	2,25	1,53	0,26	0,46
	II	17,85	4,74	2,98	0,44	1,32	3,05	1,94	0,53	0,58
	III	10,36	2,52	1,62	0,23	0,67	2,46	1,79	0,41	0,25
	IV	10,50	1,78	1,02	0,15	0,61	0,27	1,39	1,00	0,21

Aloitettut rakennukset, milj. m³ – Påbörjade nybyggnader, milj. m³

1991	38,61	13,30	7,53	1,93	3,84	1,39	6,55	2,92	1,97	1,66
1992	29,11	10,69	5,67	1,49	3,53	1,22	3,95	1,76	0,93	1,26
1993	23,20	9,25	4,71	1,09	3,46	1,14	2,33	1,09	0,34	0,90
1994	24,68	9,39	4,59	1,13	3,67	1,04	1,92	0,73	0,47	0,72
1995	24,08	6,59	3,62	0,81	2,16	0,94	2,60	1,24	0,78	0,58
1996	26,97	8,14	3,99	1,08	3,07	0,88	2,34	1,06	0,35	0,94
1997	31,77	10,53	5,37	1,27	3,89	0,83	4,54	1,64	1,72	1,18
1998	36,35	11,38	6,06	1,45	3,86	0,90	5,29	3,01	0,88	1,39
1999	38,04	12,90	6,80	1,64	4,46	1,02	6,53	3,34	1,64	1,54
2000	39,67	12,34	6,73	1,54	4,07	1,04	7,26	3,09	2,78	1,39
2001	37,80	10,73	5,99	1,08	3,66	0,99	5,71	2,62	2,03	1,07
2002	35,03	11,09	6,39	1,20	3,50	1,00	4,84	2,58	1,08	1,18
2003	35,91	12,66	7,67	1,45	3,54	0,99	5,94	3,66	0,81	1,46
2004	37,69	13,51	8,35	1,46	3,70	1,09	5,46	3,45	1,05	0,97
2005	42,70	14,98	9,64	1,71	3,62	1,16	5,77	3,91	0,69	1,17
2006	43,25	15,10	9,31	1,76	4,03	1,16	8,20	5,17	1,42	1,61
2007	51,67	13,51	8,61	1,28	3,62	1,26	12,18	8,14	2,49	1,54
2008*	41,35	11,00	7,22	0,87	2,91	1,13	8,50	5,41	1,64	1,45
2007	I	9,15	2,18	1,31	0,24	0,63	2,69	2,03	0,39	0,28
	II	17,51	5,06	3,41	0,46	1,18	3,51	2,40	0,69	0,42
	III	14,91	3,95	2,43	0,35	1,17	3,70	2,31	0,77	0,61
	IV	10,11	2,33	1,46	0,24	0,63	0,24	2,27	1,40	0,65
2008*	I	8,04	2,01	1,14	0,15	0,73	2,20	1,43	0,46	0,30
	II	14,33	4,20	2,84	0,37	0,99	2,54	1,53	0,45	0,56
	III	11,46	3,23	2,15	0,22	0,85	1,80	1,18	0,28	0,34
	IV	7,53	1,57	1,09	0,13	0,35	0,18	1,96	1,27	0,44

Myönnettyt rakennusluvut, milj.m³ – Beviljade byggnadslov, milj.m³

Julkiset palvelurakennukset Offentliga service byggnader				Teollisuus- ja varastorakennukset Industri- och lagerbyggnader			Maatalous- rakennukset Lantbruks- byggnader	Vuosi ja neljännes År och kvartal
Hoitotalan rakennukset Vård- byggnader	Kokoon- tumis- rakennukset Byggnader för sam- lingslokaler	Opetus- rakennukset Under- visnings- byggnader		Teollisuus- rakennukset Industri- byggnader	Varasto- rakennukset Lagerbygg- nader			
3,81	1,08	1,40	1,18	9,47	6,20	3,27	4,78	1991
3,30	0,77	1,26	1,20	5,97	3,25	2,72	3,68	1992
2,10	0,49	0,67	0,89	4,56	3,14	1,42	3,62	1993
1,58	0,33	0,69	0,51	8,55	6,14	2,42	3,16	1994
1,55	0,38	0,52	0,51	8,37	5,52	2,85	2,97	1995
2,77	0,33	1,61	0,71	9,37	6,06	3,32	4,37	1996
2,42	0,33	1,19	0,68	9,08	5,79	3,29	5,85	1997
3,09	0,40	1,34	1,12	11,30	6,63	4,67	5,77	1998
3,16	0,40	1,69	1,01	10,13	6,51	3,63	5,36	1999
2,94	0,49	1,06	1,22	12,70	8,42	4,29	4,53	2000
3,57	0,67	0,75	1,95	12,32	8,47	3,84	4,77	2001
4,02	0,70	1,70	1,53	9,89	5,91	3,98	5,33	2002
3,29	0,51	0,96	1,66	9,57	5,34	4,23	4,27	2003
2,80	0,66	0,65	1,40	10,92	6,10	4,82	4,16	2004
2,75	0,70	0,99	0,92	12,75	6,65	6,11	4,62	2005
2,29	0,59	0,86	0,75	12,98	7,58	5,40	5,32	2006
2,62	1,09	0,67	0,72	16,71	9,16	7,55	5,50	2007
3,04	0,76	1,39	0,80	16,23	8,98	7,25	5,26	2008*
0,71	0,33	0,18	0,15	3,13	1,69	1,44	1,54	I 2007
0,79	0,29	0,23	0,25	5,89	3,30	2,59	2,37	II
0,57	0,24	0,18	0,13	3,95	2,12	1,83	0,83	III
0,55	0,23	0,08	0,18	3,74	2,05	1,69	0,76	IV
0,79	0,19	0,40	0,19	3,98	1,94	2,04	0,97	I 2008*
1,10	0,31	0,42	0,32	5,25	3,36	1,89	1,79	II
0,80	0,11	0,50	0,16	2,52	1,33	1,19	0,86	III
0,36	0,15	0,06	0,13	4,48	2,35	2,13	1,64	IV

Aloitettut rakennukset, milj. m³ – Påbörjade nybyggnader, milj. m³

3,44	0,91	1,39	1,06	7,90	5,26	2,65	4,43	1991
2,94	0,85	0,94	1,12	5,62	3,15	2,48	3,24	1992
2,01	0,50	0,56	0,88	4,14	2,91	1,23	2,97	1993
1,66	0,41	0,49	0,65	6,51	4,43	2,08	2,77	1994
1,51	0,32	0,56	0,52	8,74	6,25	2,49	2,40	1995
2,56	0,30	1,58	0,53	8,36	5,41	2,95	3,37	1996
2,01	0,35	0,87	0,69	7,70	5,07	2,63	4,74	1997
2,75	0,28	1,45	0,83	9,69	5,71	3,98	4,77	1998
2,77	0,37	1,31	1,03	8,50	5,36	3,14	4,60	1999
2,86	0,54	1,13	1,04	10,40	6,82	3,58	3,98	2000
2,95	0,65	0,62	1,63	11,59	7,95	3,64	4,10	2001
3,84	0,62	1,39	1,62	7,92	4,94	2,98	4,41	2002
2,73	0,51	0,80	1,33	7,83	4,06	3,77	3,60	2003
3,12	0,54	0,90	1,61	8,78	5,22	3,56	3,35	2004
2,38	0,64	0,69	0,85	11,80	6,39	5,41	3,98	2005
1,92	0,55	0,74	0,57	9,97	6,30	3,67	4,23	2006
2,42	0,85	0,78	0,67	15,17	8,19	6,98	4,48	2007
3,12	0,81	1,33	0,91	11,63	7,04	4,59	3,49	2008*
0,50	0,14	0,16	0,16	2,84	1,46	1,38	0,42	I 2007
0,67	0,22	0,26	0,15	4,73	1,94	2,79	2,06	II
0,62	0,17	0,23	0,20	3,99	2,56	1,43	1,45	III
0,63	0,31	0,14	0,15	3,62	2,23	1,39	0,55	IV
0,35	0,09	0,14	0,10	2,53	1,45	1,07	0,49	I 2008*
0,89	0,20	0,26	0,40	3,85	2,57	1,28	1,47	II
1,10	0,30	0,57	0,23	3,09	1,78	1,31	1,04	III
0,79	0,21	0,36	0,19	2,16	1,23	0,93	0,48	IV

1) sisältää pelastustoimen rakennukset – inkluderar byggnader för räddningsväsendet

Valmistuneet rakennukset, milj. m³ – Färdigställda byggnader, milj. m³

Vuosi ja neljännes År och kvartal	Kaikki rakennukset Alla byggnader	Asuinrakennukset Bostadsbyggnader			Vapaa-ajan asuin- rakennukset Fritids- bostadshus	Liike- ja toimistorakennukset Affärs- och kontorsbyggnader					
		Erilliset pientalot Fristående småhus	Rivi- ja ketjutilot Rad- och kedjehus	Asuinkerros- talot Flervånings- bostadshus		Liike- rakennukset Affärs- byggnader	Toimisto- rakennukset Kontors- byggnader	Liikenteen rakennukset Trafik- byggnader			
1991	46,94	17,29	9,45	3,02	4,82	1,36	6,77	2,83	2,16	1,78	
1992	37,14	12,60	7,17	1,79	3,65	1,23	6,31	2,90	1,94	1,47	
1993	28,64	10,39	5,52	1,35	3,51	1,15	3,78	1,70	0,92	1,16	
1994	26,04	9,34	5,06	1,03	3,25	1,04	3,30	1,71	0,66	0,93	
1995	23,53	8,70	4,35	0,98	3,37	1,07	2,04	0,88	0,43	0,73	
1996	25,14	7,56	3,95	0,94	2,67	0,98	3,08	1,27	0,96	0,84	
1997	31,44	9,25	4,65	1,22	3,37	0,96	2,44	1,17	0,32	0,95	
1998	31,55	10,53	5,26	1,42	3,85	0,91	3,96	1,67	1,05	1,24	
1999	33,96	10,51	5,63	1,27	3,62	0,88	6,23	3,04	1,70	1,49	
2000	34,67	12,21	6,19	1,66	4,36	0,95	5,66	2,83	1,52	1,31	
2001	39,02	11,64	6,17	1,36	4,11	1,00	7,03	3,02	2,53	1,48	
2002	35,84	10,56	5,99	1,11	3,46	0,98	5,02	1,89	1,97	1,16	
2003	34,71	10,98	6,27	1,23	3,48	0,99	4,93	2,75	0,92	1,26	
2004	35,13	12,37	7,45	1,39	3,53	0,99	5,20	2,80	1,09	1,32	
2005	38,59	14,41	9,00	1,65	3,76	1,06	6,04	4,23	0,79	1,01	
2006	39,00	14,70	9,49	1,72	3,49	1,04	5,61	3,89	0,79	0,94	
2007	45,30	15,47	9,55	1,70	4,22	1,15	8,44	6,03	0,85	1,56	
2008*	47,44	13,49	8,59	1,29	3,61	1,18	10,76	7,10	2,42	1,24	
2007											
	I	11,45	3,87	2,41	0,41	1,05	0,24	1,93	1,34	0,19	0,41
	II	9,86	4,26	2,71	0,52	1,03	0,27	1,35	0,87	0,29	0,20
	III	10,34	3,37	2,05	0,38	0,94	0,36	1,76	1,33	0,14	0,29
	IV	13,64	3,97	2,38	0,39	1,20	0,29	3,39	2,49	0,23	0,66
2008*											
	I	11,54	3,30	2,21	0,27	0,82	0,24	1,82	1,21	0,35	0,27
	II	10,65	3,99	2,53	0,49	0,97	0,31	2,27	1,60	0,35	0,32
	III	11,56	3,04	1,90	0,25	0,89	0,34	2,79	1,67	0,83	0,29
	IV	13,68	3,15	1,95	0,28	0,92	0,30	3,88	2,63	0,90	0,35

Keskeneräiset rakennukset, milj. m³ – Pågående nybyggnader, milj. m³

2001	54,96	15,45	10,56	1,16	3,73	2,99	6,86	2,53	2,36	1,97	
2002	53,99	15,88	10,99	1,26	3,62	3,07	6,60	3,11	1,49	2,00	
2003	55,57	17,51	12,39	1,47	3,64	3,11	7,65	4,06	1,37	2,21	
2004	56,76	18,39	12,96	1,57	3,85	3,08	7,44	4,42	1,25	1,78	
2005	57,39	16,39	11,53	1,38	3,48	3,06	6,55	3,53	1,14	1,88	
2006	62,58	17,42	11,65	1,50	4,27	3,19	9,42	5,14	1,82	2,46	
2007	70,60	16,16	11,07	1,21	3,89	3,34	13,74	7,83	3,46	2,44	
2008*	62,86	13,33	9,35	0,77	3,21	3,25	11,22	5,92	2,69	2,60	
2007											
	I	62,60	16,60	11,07	1,46	4,07	3,25	10,82	6,41	2,02	2,39
	II	69,99	17,31	11,70	1,39	4,22	3,42	12,97	7,95	2,42	2,60
	III	74,28	17,83	12,01	1,36	4,46	3,40	14,86	8,93	3,04	2,89
	IV	70,60	16,16	11,07	1,21	3,89	3,34	13,74	7,83	3,46	2,44
2008*											
	I	68,59	15,71	10,54	1,17	4,00	3,36	14,20	8,02	3,62	2,55
	II	71,52	15,57	10,59	1,02	3,96	3,44	14,41	7,92	3,73	2,76
	III	70,36	15,35	10,54	0,96	3,85	3,42	13,32	7,39	3,16	2,77
	IV	62,86	13,33	9,35	0,77	3,21	3,25	11,22	5,92	2,69	2,60

Keskeneräiset rakennukset; tilanne vuoden ja neljänneksen lopussa
Pågående nybyggnader; situationen i slutet av året och kvartalet

Valmistuneet rakennukset, milj. m³ – Färdigställda byggnader, milj. m³

Julkiset palvelurakennukset Offentliga service byggnader				Teollisuus- ja varastorakennukset Industri- och lagerbyggnader			Maatalous- rakennukset Lantbruks- byggnader	Vuosi ja neljännes År och kvartal
Hoitotalan rakennukset Vård- byggnader	Kokoon- tumis- rakennukset Byggnader för sam- lingslokaler	Opetus- rakennukset Under- visnings- byggnader		Teollisuus- rakennukset Industri- byggnader	Varasto- rakennukset Lagerbygg- nader			
3,84	1,23	1,25	1,29	11,04	7,69	3,35	4,99	1991
3,41	0,97	1,36	0,94	8,29	6,11	2,18	3,82	1992
2,84	0,82	0,96	0,93	5,87	3,98	1,89	3,25	1993
2,29	0,61	0,60	1,00	5,76	4,02	1,73	2,87	1994
1,93	0,42	0,61	0,84	5,77	3,76	2,01	2,68	1995
1,66	0,35	0,59	0,60	7,95	5,06	2,89	2,61	1996
2,62	0,32	1,50	0,63	11,06	8,01	3,05	3,76	1997
2,27	0,32	1,18	0,62	8,00	4,94	3,06	4,44	1998
2,29	0,35	1,14	0,75	8,46	5,20	3,26	4,23	1999
2,76	0,30	1,40	0,90	7,50	4,72	2,78	4,08	2000
2,92	0,48	1,02	1,29	10,57	7,69	2,88	4,27	2001
2,96	0,63	0,95	1,21	10,41	6,38	4,03	4,22	2002
3,55	0,72	1,00	1,71	8,62	5,09	3,54	3,92	2003
2,88	0,40	0,86	1,51	8,25	4,37	3,88	3,44	2004
2,10	0,41	0,53	1,05	9,12	5,03	4,09	3,75	2005
3,44	0,90	1,13	1,29	8,15	4,62	3,52	3,93	2006
1,87	0,67	0,52	0,64	11,76	6,80	4,96	4,24	2007
2,31	0,66	0,91	0,63	13,21	6,90	6,31	4,01	2008*
0,38	0,11	0,13	0,13	3,65	2,06	1,59	0,89	I 2007
0,55	0,26	0,11	0,17	2,23	1,49	0,74	0,66	II
0,66	0,17	0,23	0,25	2,53	1,53	1,00	1,02	III
0,28	0,13	0,05	0,09	3,35	1,72	1,63	1,67	IV
0,54	0,13	0,22	0,17	3,94	1,83	2,11	1,13	I 2008*
0,33	0,14	0,11	0,04	2,42	1,36	1,06	0,78	II
0,74	0,12	0,38	0,24	3,14	1,66	1,48	0,86	III
0,70	0,27	0,20	0,18	3,71	2,05	1,65	1,24	IV

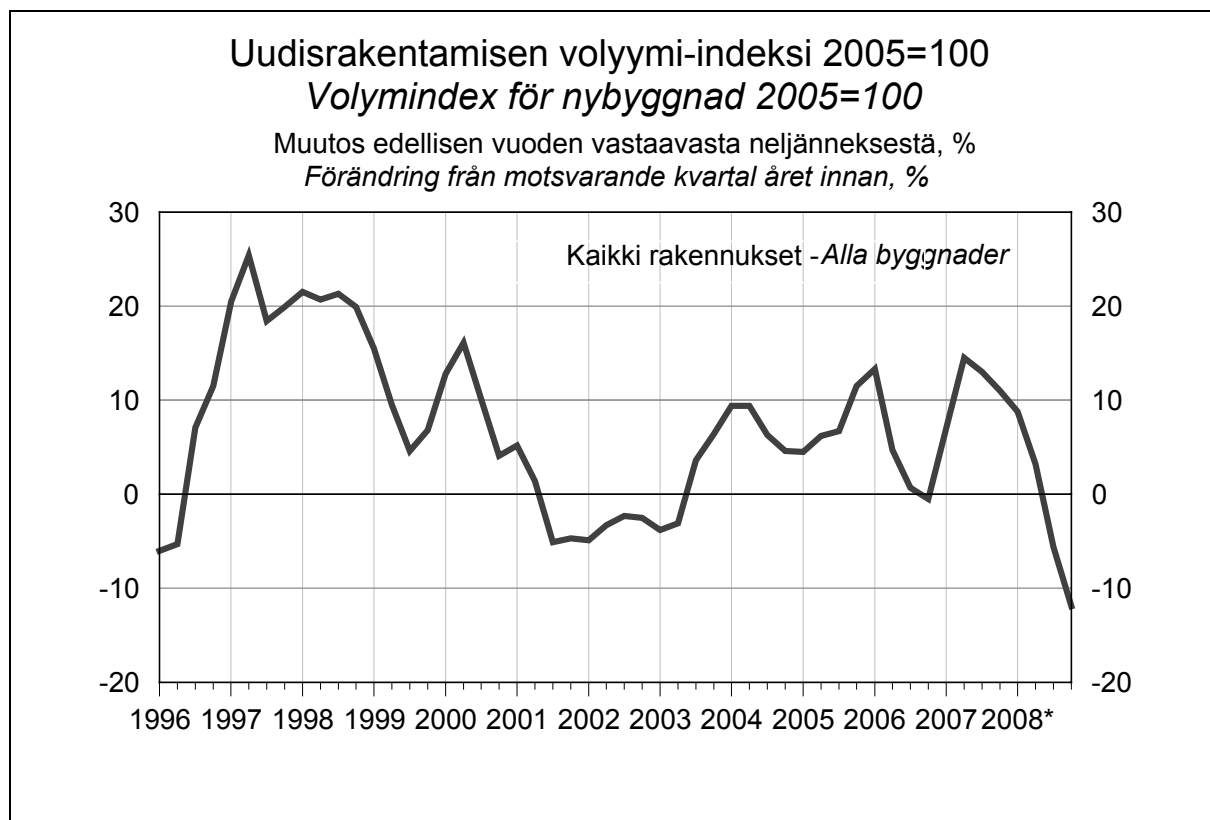
Keskeneräiset rakennukset, milj. m³ – Pågående nybyggnader, milj. m³

3,37	0,82	0,72	1,71	14,42	9,15	5,27	7,63	2001
4,24	0,78	1,20	2,09	11,99	7,73	4,26	7,63	2002
3,48	0,56	1,06	1,77	11,34	6,88	4,46	7,33	2003
3,58	0,71	0,96	1,85	11,72	7,43	4,29	7,04	2004
3,85	0,96	1,07	1,65	14,28	8,76	5,52	7,18	2005
2,44	0,85	0,68	0,80	15,95	10,59	5,36	7,40	2006
3,00	1,06	0,93	0,83	19,52	11,89	7,64	7,58	2007
3,63	1,01	1,33	1,15	17,32	11,75	5,57	6,81	2008*
2,57	0,91	0,69	0,83	15,48	10,01	5,47	6,99	I 2007
2,69	0,87	0,85	0,81	17,93	10,42	7,51	8,34	II
2,65	0,87	0,84	0,76	19,33	11,43	7,89	8,73	III
3,00	1,06	0,93	0,83	19,52	11,89	7,64	7,58	IV
2,79	0,89	0,87	0,85	18,13	11,63	6,49	7,07	I 2008*
3,33	0,95	1,02	1,20	19,46	12,78	6,67	7,67	II
3,64	1,11	1,20	1,17	19,21	12,78	6,43	7,71	III
3,63	1,01	1,33	1,15	17,32	11,75	5,57	6,81	IV

1) sisältää pelastustoimen rakennukset – inkluderar byggnader för räddningsväsendet

Uudisrakentamisen volyymi-indeksi 2005=100 – Volymindex för nybyggnad 2005=100

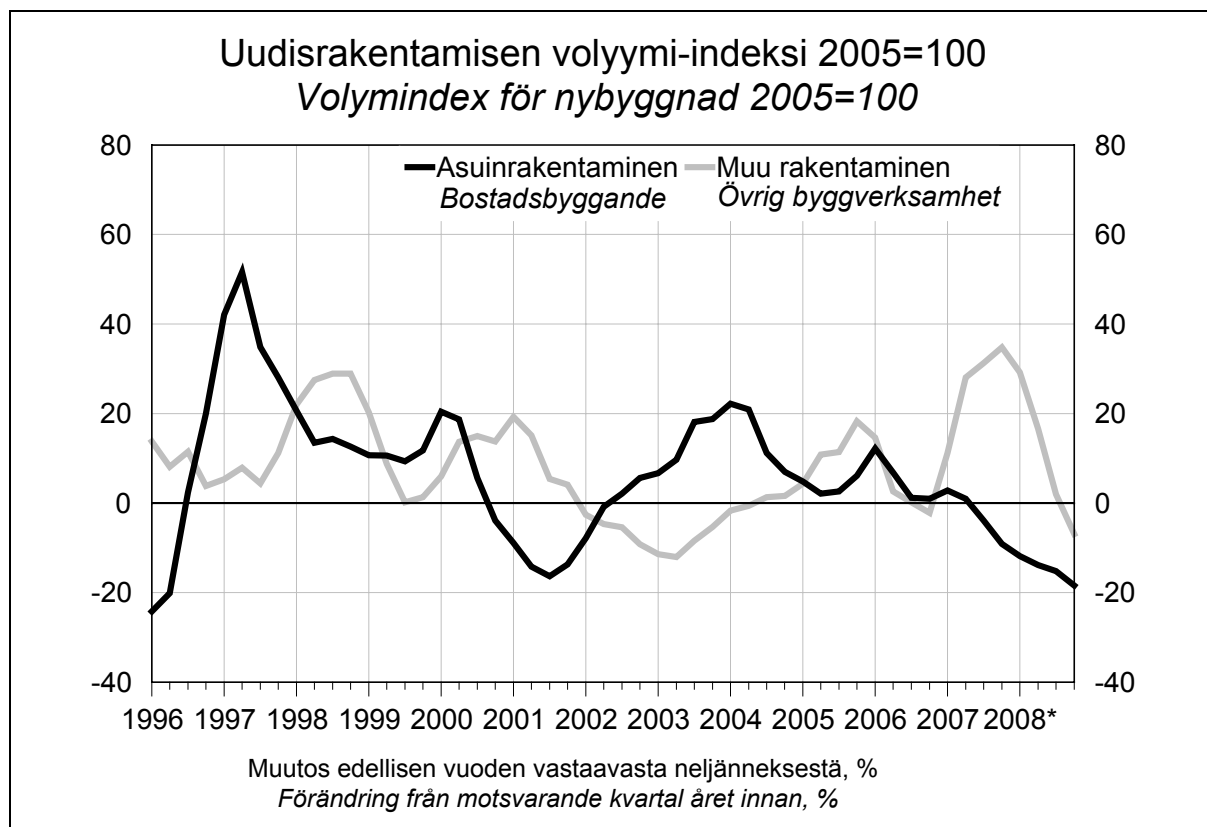
Vuosi ja neljännes År och kvartal	Kaikki rakennukset Alla byggnader	Asuinrakennukset Bostadsbyggnader				Vapaa-ajan asuinrakennukset Fritidsbostadshus	Liike- ja toimistorakennukset Affärs- och kontorsbyggnader				
		Erilliset pientalot Fristående småhus	Rivi- ja ketjutalot Rad- och kedjehus	Asuinkerrostalot Flervåningsbostadshus			Liikerakennukset Affärsbyggnader	Toimistorakennukset Kontorsbyggnader	Liikenteen rakennukset Trafikbyggnader		
2001	88,6	73,8	64,6	73,6	105,6	83,0	118,7	68,0	290,1	109,4	
2002	85,8	73,9	66,9	72,2	98,8	83,2	96,3	70,7	179,9	96,2	
2003	86,8	84,4	80,3	89,9	95,5	82,7	93,2	82,3	113,9	116,9	
2004	93,0	96,2	92,0	95,0	111,0	88,8	93,8	92,0	93,4	103,7	
2005	100,0	100,0	100,0	100,0	100,0	100,0	100,0	100,0	100,0	100,0	
2006	103,9	104,6	100,9	114,5	112,2	101,1	112,9	112,7	114,8	110,6	
2007	115,7	101,7	100,5	96,2	108,5	113,2	179,0	179,5	190,6	157,8	
2008*	113,2	86,5	85,6	67,5	99,4	113,6	194,5	188,5	244,2	147,1	
2006	I	96,4	96,4	90,8	113,3	107,1	86,1	103,0	105,9	100,4	91,9
	II	91,0	88,3	79,1	109,2	108,8	74,8	102,1	104,2	101,2	92,9
	III	112,3	112,7	111,9	114,1	114,6	121,8	118,0	114,0	129,1	121,1
	IV	115,9	121,2	122,0	121,2	118,4	121,8	128,4	126,8	128,3	136,7
2007	I	103,1	99,1	92,6	106,6	117,7	89,0	148,6	151,8	146,4	135,0
	II	104,2	89,2	84,0	90,7	106,0	88,6	169,9	171,0	177,9	151,4
	III	126,9	108,3	112,3	91,7	103,1	138,7	191,4	188,8	206,2	181,3
	IV	128,7	110,2	113,1	95,7	107,4	136,4	206,2	206,5	232,1	163,4
2008*	I	112,2	87,4	82,0	81,0	109,6	103,6	199,3	197,6	231,1	157,5
	II	107,5	76,9	71,4	64,0	102,4	85,4	204,0	200,8	252,9	142,9
	III	119,8	91,8	94,6	62,2	97,5	129,8	198,3	191,3	254,0	146,5
	IV	113,4	89,9	94,5	62,5	88,3	135,6	176,6	164,3	239,0	141,5



Uudisrakentamisen volyymi-indeksi 2005=100 – Volymindex för nybyggnad 2005=100

1) Julkiset palvelurakennukset Offentliga service byggnader			Teollisuus- ja varastorakennukset Industri- och lagerbyggnader			Maatalous- rakennukset Lantbruks- byggnader	Vuosi ja neljännes År och kvartal	
Hoitoalan rakennukset Vård- byggnader	Kokoon- tumis- rakennukset Byggnader för sam- lingslokaler	Opetus- rakennukset Under- visnings- byggnader		Teollisuus- rakennukset Industri- byggnader	Varasto- rakennukset Lagerbygg- nader			
102,4	99,0	106,7	97,9	112,9	134,7	71,8	98,8	2001
122,0	101,6	111,3	128,1	99,5	116,5	67,5	104,3	2002
115,5	81,2	143,5	122,3	75,4	79,3	67,9	94,1	2003
104,2	77,6	121,0	115,5	79,4	77,9	82,2	85,3	2004
100,0	100,0	100,0	100,0	100,0	100,0	100,0	100,0	2005
93,1	116,2	113,2	64,4	101,6	112,8	80,6	99,9	2006
77,3	102,2	98,9	49,1	134,3	142,2	119,5	111,7	2007
98,0	127,1	113,6	69,8	152,5	165,7	127,6	92,9	2008*
99,5	118,5	110,4	74,5	111,7	114,8	105,8	75,9	I 2006
95,7	116,1	110,9	67,2	96,4	108,3	74,1	72,7	II
95,5	123,7	114,2	64,8	94,8	108,7	68,6	127,8	III
81,6	106,4	117,2	51,1	103,6	119,4	73,7	123,1	IV
81,2	105,5	114,2	49,6	112,5	127,2	84,7	80,9	I 2007
74,3	101,1	91,8	48,5	122,0	131,7	103,8	88,0	II
74,3	90,7	92,1	53,2	145,9	149,2	139,7	147,1	III
79,2	111,3	97,7	45,2	157,0	160,8	149,7	130,6	IV
87,1	121,1	94,5	58,0	163,4	170,0	150,9	80,4	I 2008*
92,4	121,3	94,4	69,0	154,5	167,3	130,4	78,4	II
104,0	134,5	117,9	73,7	148,0	165,9	114,3	111,4	III
108,5	131,5	147,8	78,6	144,0	159,5	114,7	101,3	IV

1) sisältää pelastustoimen rakennukset – inkluderar byggnader för räddningsväsendet



Asuntotuotanto talotyypeittäin 1993-2008, kpl – Bostadsproduktion enligt hustyp 1993-2008, st

Vuosi ja neljännes År och kvartal	Myönnetyt – Beviljade				Aloitteut – Påbörjade				
	Asunnot yhteensä Bostäder totalt	Erilliset pientalot Fristående småhus	Rivi- ja ketjutalot Rad- och kedjehus	Asuin-kerrostalot Flervåningsbostadshus	Asunnot yhteensä Bostäder totalt	Erilliset pientalot Fristående småhus	Rivi- ja ketjutalot Rad- och kedjehus	Asuin-kerrostalot Flervåningsbostadshus	
1993	29 145	9 341	4 053	15 176	27 434	8 717	4 313	13 709	
1994	24 417	8 850	3 269	11 736	26 820	8 262	4 084	13 873	
1995	19 289	7 254	3 140	8 446	18 310	6 478	3 055	8 378	
1996	25 708	8 598	4 269	12 255	23 564	7 356	4 053	11 687	
1997	32 750	11 218	5 126	15 710	29 804	10 136	4 736	14 458	
1998	33 947	12 562	5 554	15 214	31 597	11 257	5 147	14 329	
1999	39 045	14 032	6 400	17 953	34 590	12 338	5 572	16 165	
2000	36 939	13 126	6 099	17 033	32 309	11 604	5 287	14 799	
2001	30 162	11 154	4 452	13 974	27 625	10 195	3 684	13 117	
2002	31 235	12 573	4 536	13 653	28 154	10 801	4 094	12 871	
2003	35 923	14 919	5 821	14 713	31 377	13 078	4 899	13 042	
2004	35 046	15 999	5 129	13 471	32 380	14 180	4 902	12 947	
2005	37 135	17 327	6 182	13 455	34 275	16 411	5 435	12 100	
2006	36 370	17 025	5 691	12 827	33 997	15 671	5 478	12 354	
2007	33 609	15 498	4 553	13 022	30 769	14 466	4 086	11 623	
2008*	26 840	11 491	3 532	11 290	24 353	11 779	2 923	9 145	
2007	I	7 870	3 397	1 192	3 163	5 107	2 209	720	2 059
	II	12 081	6 116	1 631	4 099	11 155	5 651	1 424	3 751
	III	7 085	3 518	921	2 623	9 087	4 102	1 149	3 776
	IV	6 573	2 467	809	3 137	5 420	2 504	793	2 037
2008*	I	6 029	2 381	798	2 738	4 705	1 880	510	2 242
	II	10 531	4 818	1 429	4 177	9 120	4 634	1 185	3 130
	III	5 920	2 644	792	2 260	7 064	3 485	750	2 617
	IV	4 360	1 648	513	2 115	3 464	1 780	478	1 156
Vuosi ja neljännes År och kvartal	Keskenereiset – Pågående				Valmistuneet – Färdigställda				
	Asunnot yhteensä Bostäder totalt	Erilliset pientalot Fristående småhus	Rivi- ja ketjutalot Rad- och kedjehus	Asuin-kerrostalot Flervåningsbostadshus	Asunnot yhteensä Bostäder totalt	Erilliset pientalot Fristående småhus	Rivi- ja ketjutalot Rad- och kedjehus	Asuin-kerrostalot Flervåningsbostadshus	
1993	33 330	15 320	4 665	12 454	30 412	10 299	5 426	14 016	
1994	32 782	13 974	4 607	13 270	26 731	9 185	3 940	12 848	
1995	25 238	12 370	3 763	8 390	25 031	7 892	3 626	12 910	
1996	26 396	11 594	4 013	10 179	20 837	7 146	3 533	9 721	
1997	29 819	13 174	4 207	11 924	26 854	8 755	4 541	12 957	
1998	32 008	14 839	4 249	12 072	29 842	9 833	5 208	14 310	
1999	37 061	16 546	5 227	14 674	28 939	10 387	4 520	13 323	
2000	37 115	17 164	4 875	14 243	32 740	10 935	5 593	15 762	
2001	34 617	16 689	3 910	13 075	30 592	10 654	4 588	14 901	
2002	35 145	17 094	4 236	12 960	27 171	10 335	3 793	12 539	
2003	38 041	19 267	4 878	13 211	28 101	10 807	4 303	12 557	
2004	39 448	20 159	5 221	13 348	30 662	12 798	4 651	12 949	
2005	33 847	17 443	4 271	11 617	34 177	15 393	5 453	12 908	
2006	35 327	17 375	4 541	12 720	33 885	16 153	5 459	11 945	
2007	32 375	16 174	3 606	11 829	35 543	16 210	5 366	13 407	
2008*	25 935	13 077	2 366	9 691	30 341	14 305	4 084	11 408	
2007	I	33 894	16 230	4 301	12 547	8 656	4 135	1 356	3 128
	II	34 962	17 186	4 015	12 808	9 938	4 578	1 678	3 490
	III	36 142	17 794	3 980	13 471	7 791	3 398	1 165	3 113
	IV	32 375	16 174	3 606	11 829	9 158	4 099	1 167	3 676
2008*	I	31 942	15 180	3 507	12 506	7 121	3 747	892	2 284
	II	31 318	15 227	3 032	12 262	9 057	4 159	1 574	3 209
	III	30 428	15 134	2 840	11 601	7 136	3 097	827	3 069
	IV	25 935	13 077	2 366	9 691	7 027	3 302	791	2 846

Myönnetty rakennusluvut maakunnittain 2007 - 2008
Beviljade byggnadslov efter landskap 2007 - 2008

Maakunta - Landskap	Kaikki rakennukset 1 000 m ³ - Alla Byggnader 1 000 m ³									
	Vuosi ja neljännes – År och kvartal									
	2007	2008*	2007	2007	2007	2007	2008*	2008*	2008*	2008*
			I	II	III	IV	I	II	III	IV
Koko maa - Hela landet	57 396	50 117	12 583	20 951	12 575	11 287	11 408	17 846	10 357	10 505
Manner-Suomi - Fasta Finland	57 027	49 840	12 498	20 878	12 446	11 205	11 318	17 702	10 338	10 483
Uusimaa - Nyland	14 223	11 434	3 094	4 775	3 081	3 273	3 078	3 708	2 096	2 553
Pääkaupunkiseutu - Huvudstadsregion	10 395	8 217	2 302	3 639	2 328	2 126	2 380	2 363	1 441	2 034
Itä-Uusimaa - Östra Nyland	1 060	858	213	442	239	166	198	371	128	160
Varsinais-Suomi - Egentliga Finland	5 348	4 702	1 546	1 937	1 046	819	1 133	1 391	754	1 424
Satakunta - Satakunta	2 516	1 869	489	998	533	495	330	680	358	502
Kanta-Häme - Egentliga Tavastland	2 416	1 978	676	1 017	395	327	627	731	230	390
Pirkanmaa - Birkaland	4 462	4 761	986	1 408	1 069	999	1 051	1 466	1 739	506
Päijät-Häme - Päijänne-Tavastland	2 015	1 993	508	566	416	524	285	608	278	822
Kymenlaakso - Kymmenedalen	1 848	1 656	328	734	578	208	222	870	292	272
Etelä-Karjala - Södra Karelen	1 551	1 168	211	497	553	291	124	427	368	249
Etelä-Savo - Södra Savolax	1 165	1 039	228	399	314	225	242	414	189	195
Pohjois-Savo - Norra Savolax	2 239	2 631	386	934	421	498	512	996	672	451
Pohjois-Karjala- Norra Karelen	1 661	1 083	482	576	305	297	171	498	241	173
Keski-Suomi - Mellersta Finland	3 184	2 452	555	1 146	693	791	542	816	363	731
Etelä-Pohjanmaa - Södra Österbotten	2 494	2 845	545	1 049	378	521	758	1 049	591	446
Pohjanmaa - Österbotten	2 991	2 336	583	1 245	722	441	425	830	401	680
Keski-Pohjanmaa - Mellersta Österbotten	741	972	220	242	106	173	140	362	334	137
Pohjois-Pohjanmaa - Norra Österbotten	4 174	3 599	1 023	1 629	883	638	982	1 391	802	423
Kainuu - Kajanaland	1 078	976	122	539	132	285	240	516	99	122
Lappi - Lappland	1 863	1 487	303	746	581	233	256	580	403	248
Ahvenanmaa - Åland										
Ahvenanmaa- Åland	370	277	85	73	129	82	91	144	20	22
Maakunta - Landskap	Rakennusluvut asunnoille, kpl - Byggnadslov för bostäder, st									
	Vuosi ja neljännes – År och kvartal									
	2007	2008*	2007	2007	2007	2007	2008*	2008*	2008*	2008*
			I	II	III	IV	I	II	III	IV
Koko maa - Hela landet	33 609	26 840	7 870	12 081	7 085	6 573	6 029	10 531	5 920	4 360
Manner-Suomi - Fasta Finland	33 310	26 649	7 741	12 014	7 016	6 539	5 943	10 459	5 905	4 342
Uusimaa - Nyland	9 446	8 527	2 111	3 104	1 836	2 395	2 174	3 011	1 414	1 928
Pääkaupunkiseutu - Huvudstadsregion	6 279	6 446	1 446	2 035	1 120	1 678	1 614	2 286	1 030	1 516
Itä-Uusimaa - Östra Nyland	749	477	170	301	141	137	91	177	109	100
Varsinais-Suomi - Egentliga Finland	2 757	2 197	733	1 011	596	417	614	897	381	305
Satakunta - Satakunta	1 002	725	200	370	177	255	103	320	198	104
Kanta-Häme - Egentliga Tavastland	1 240	883	307	382	331	220	186	334	169	194
Pirkanmaa - Birkaland	3 489	2 896	936	1 172	623	758	626	1 051	931	288
Päijät-Häme - Päijänne-Tavastland	1 307	988	316	472	336	183	248	454	192	94
Kymenlaakso - Kymmenedalen	837	487	265	257	150	165	111	135	163	78
Etelä-Karjala - Södra Karelen	773	550	168	242	200	163	115	195	177	63
Etelä-Savo - Södra Savolax	609	425	153	171	222	63	76	217	73	59
Pohjois-Savo - Norra Savolax	1 362	981	224	538	342	258	218	361	283	119
Pohjois-Karjala- Norra Karelen	789	707	212	300	187	90	100	357	169	81
Keski-Suomi - Mellersta Finland	1 577	1 231	341	613	308	315	242	516	298	175
Etelä-Pohjanmaa - Södra Österbotten	1 288	1 005	242	596	292	158	146	534	221	104
Pohjanmaa - Österbotten	1 161	732	275	421	296	169	92	334	148	158
Keski-Pohjanmaa - Mellersta Österbotten	393	279	63	170	106	54	64	100	72	43
Pohjois-Pohjanmaa - Norra Österbotten	3 231	2 382	747	1 353	555	576	489	1 075	590	228
Kainuu - Kajanaland	278	231	53	119	73	33	71	82	52	26
Lappi - Lappland	1 022	946	225	422	245	130	177	309	265	195
Ahvenanmaa - Åland										
Ahvenanmaa- Åland	299	191	129	67	69	34	86	72	15	18

Aloitettujen rakennukset maakunnittain 2007-2008 – Påbörjade byggnader efter landskap 2007-2008

Maakunta - Landskap	Kaikki rakennukset 1 000 m ³ - Alla Byggnader 1 000 m ³									
	Vuosi ja neljännes – År och kvartal									
	2007	2008*	2007	2007	2007	2007	2008*	2008*	2008*	2008*
			I	II	III	IV	I	II	III	IV
Koko maa - Hela landet	51 668	41 350	9 145	17 510	14 908	10 105	8 035	14 330	11 460	7 525
Manner-Suomi - Fasta Finland	51 486	41 075	9 106	17 453	14 872	10 055	7 987	14 215	11 361	7 513
Uusimaa - Nyland	13 696	9 078	2 580	4 430	3 904	2 783	2 238	2 651	2 602	1 588
Pääkaupunkiseutu - Huvudstadsregion	9 959	6 092	1 225	3 457	3 069	2 208	1 580	1 715	1 693	1 104
Itä-Uusimaa - Östra Nyland	978	890	173	370	240	195	239	359	163	130
Varsinais-Suomi - Egentliga Finland	5 065	3 244	1 516	1 451	1 344	753	490	1 129	905	720
Satakunta - Satakunta	2 612	1 553	375	1 080	548	610	317	459	455	321
Kanta-Häme - Egentliga Tavastland	2 080	1 374	353	1 008	385	334	513	496	230	135
Pirkanmaa - Birkaland	3 791	3 643	501	1 465	1 104	721	804	1 300	871	668
Päijät-Häme - Päijänne-Tavastland	1 844	1 493	311	745	524	265	366	528	326	274
Kymenlaakso - Kymmenedalen	1 373	1 267	186	358	598	232	212	340	552	163
Etelä-Karjala - Södra Karelen	1 398	790	166	333	621	279	83	180	338	188
Etelä-Savo - Södra Savolax	709	795	111	304	173	122	124	364	221	86
Pohjois-Savo - Norra Savolax	1 775	2 506	263	673	565	274	408	973	621	504
Pohjois-Karjala - Norra Karelen	1 385	885	323	455	334	273	81	353	333	118
Keski-Suomi - Mellersta Finland	2 841	1 643	330	810	712	990	303	606	522	211
Etelä-Pohjanmaa - Södra Österbotten	2 216	2 094	295	924	646	352	204	1 097	580	212
Pohjanmaa - Österbotten	2 461	1 848	190	748	938	585	516	453	513	366
Keski-Pohjanmaa - Mellersta Österbotten	593	571	70	274	148	101	85	285	148	54
Pohjois-Pohjanmaa - Norra Österbotten	3 649	3 212	786	1 286	1 028	549	682	1 294	795	441
Kainuu - Kajanaland	973	850	44	255	305	369	136	449	214	51
Lappi - Lappland	2 046	1 018	532	485	759	270	85	447	320	165
Ahvenanmaa - Åland										
Ahvenanmaa - Åland	183	275	39	57	37	50	48	115	99	12
Maakunta - Landskap	Aloitettujen asunnot, kpl - Påbörjade bostäder, st									
	Vuosi ja neljännes – År och kvartal									
	2007	2008*	2007	2007	2007	2007	2008*	2008*	2008*	2008*
			I	II	III	IV	I	II	III	IV
Koko maa - Hela landet	30 769	24 353	5 107	11 155	9 087	5 420	4 705	9 120	7 064	3 464
Manner-Suomi - Fasta Finland	30 568	24 200	5 068	11 074	9 035	5 391	4 665	9 068	7 016	3 451
Uusimaa - Nyland	9 023	6 168	1 727	2 959	2 897	1 440	1 646	1 965	1 863	694
Pääkaupunkiseutu - Huvudstadsregion	6 322	4 506	1 123	2 053	2 165	981	1 150	1 480	1 414	462
Itä-Uusimaa - Östra Nyland	648	444	154	233	162	99	120	150	117	57
Varsinais-Suomi - Egentliga Finland	2 245	1 592	425	791	636	393	325	638	483	146
Satakunta - Satakunta	963	763	190	312	261	200	183	292	224	64
Kanta-Häme - Egentliga Tavastland	1 210	699	205	392	355	258	140	300	221	38
Pirkanmaa - Birkaland	3 219	2 662	460	1 394	730	635	616	881	738	427
Päijät-Häme - Päijänne-Tavastland	1 336	755	130	584	332	290	129	401	163	62
Kymenlaakso - Kymmenedalen	632	626	95	217	203	117	242	126	191	67
Etelä-Karjala - Södra Karelen	732	485	115	219	244	154	67	177	129	112
Etelä-Savo - Södra Savolax	441	386	106	183	85	67	47	174	91	74
Pohjois-Savo - Norra Savolax	853	1 153	101	327	277	148	193	535	285	140
Pohjois-Karjala - Norra Karelen	739	600	104	292	222	121	26	290	216	68
Keski-Suomi - Mellersta Finland	1 465	1 051	177	562	378	348	131	476	342	102
Etelä-Pohjanmaa - Södra Österbotten	1 273	910	147	508	391	227	119	405	293	93
Pohjanmaa - Österbotten	1 124	699	174	389	362	199	124	292	198	85
Keski-Pohjanmaa - Mellersta Österbotten	392	267	49	166	122	55	43	114	75	35
Pohjois-Pohjanmaa - Norra Österbotten	3 079	2 142	515	1 044	1 069	451	279	958	611	294
Kainuu - Kajanaland	239	213	14	101	76	48	12	117	64	20
Lappi - Lappland	955	555	180	401	233	141	114	261	135	45
Ahvenanmaa - Åland										
Ahvenanmaa - Åland	201	153	39	81	52	29	40	52	48	13

Vuoden 2008 aloitustiedot alueittain ovat korottamattomia ennakkotietoja
 Uppgifterna om påbörjade nybyggnader 2008 efter region är förhandsuppgifter som inte upphöjs

Valmistuneet rakennukset maakunnittain 2007-2008
Färdigställda byggnader efter landskap 2007-2008

Maakunta - Landskap	Kaikki rakennukset 1 000 m ³ - Alla Byggnader 1 000 m ³									
	Vuosi ja neljännes – År och kvartal									
	2007	2008*	2007	2007	2007	2007	2008*	2008*	2008*	2008*
		I	II	III	IV	I	II	III	IV	
Koko maa - Hela landet	45 295	47 436	11 452	9 862	10 340	13 641	11 545	10 653	11 561	13 677
Manner-Suomi - Fasta Finland	45 063	47 174	11 387	9 801	10 286	13 588	11 504	10 620	11 497	13 553
Uusimaa - Nyland	9 597	12 307	1 898	1 909	2 536	3 255	3 026	2 181	3 058	4 041
Pääkaupunkiseutu - Huvudstadsregion	5 890	8 414	1 296	1 080	1 515	2 000	1 508	1 472	2 454	2 980
Itä-Uusimaa - Östra Nyland	1 118	886	216	330	315	256	172	275	250	190
Varsinais-Suomi - Egentliga Finland	4 039	4 004	1 103	1 005	868	1 063	1 057	954	931	1 062
Satakunta - Satakunta	2 000	2 103	509	424	531	536	416	568	672	447
Kanta-Häme - Egentliga Tavastland	1 719	1 934	302	461	315	641	418	610	557	349
Pirkanmaa - Birkaland	3 666	3 662	1 074	822	849	921	1 025	855	757	1 024
Päijät-Häme - Päijänne-Tavastland	2 209	1 814	714	510	313	671	427	328	293	766
Kymenlaakso - Kymmenedalen	1 671	1 548	617	398	247	409	545	307	257	439
Etelä-Karjala - Södra Karelen	1 823	864	565	235	528	495	265	207	158	234
Etelä-Savo - Södra Savolax	831	906	178	213	241	198	218	236	215	237
Pohjois-Savo - Norra Savolax	2 103	2 117	660	355	426	661	406	405	727	579
Pohjois-Karjala - Norra Karelen	1 302	1 315	413	242	217	430	334	464	205	311
Keski-Suomi - Mellersta Finland	2 202	2 224	538	522	511	632	451	578	712	484
Etelä-Pohjanmaa - Södra Österbotten	2 079	2 275	380	502	516	681	579	519	729	448
Pohjanmaa - Österbotten	2 092	2 304	337	552	541	662	483	630	557	634
Keski-Pohjanmaa - Mellersta Österbotten	707	618	204	149	139	215	227	117	116	158
Pohjois-Pohjanmaa - Norra Österbotten	3 888	3 443	1 129	801	786	1 173	831	898	684	1 031
Kainuu - Kajanaland	497	873	116	73	164	145	167	261	158	287
Lappi - Lappland	1 520	1 976	433	299	244	544	457	225	461	833
Ahvenanmaa - Åland										
Ahvenanmaa- Åland	233	263	64	60	54	54	41	33	64	124

Maakunta - Landskap	Valmistuneet asunnot, kpl -Färdigställda bostäder, st									
	Vuosi ja neljännes – År och kvartal									
	2007	2008*	2007	2007	2007	2007	2008*	2008*	2008*	2008*
		I	II	III	IV	I	II	III	IV	
Koko maa - Hela landet	35 543	30 341	8 656	9 938	7 791	9 158	7 121	9 057	7 136	7 027
Manner-Suomi - Fasta Finland	35 281	30 144	8 586	9 896	7 693	9 106	7 101	9 008	7 089	6 946
Uusimaa - Nyland	9 701	7 992	2 530	2 300	1 971	2 900	1 647	2 399	1 925	2 021
Pääkaupunkiseutu - Huvudstadsregion	6 084	5 360	1 605	1 242	1 242	1 995	968	1 611	1 313	1 468
Itä-Uusimaa - Östra Nyland	803	560	188	315	182	118	157	201	95	107
Varsinais-Suomi - Egentliga Finland	3 033	2 377	606	776	825	826	535	666	557	619
Satakunta - Satakunta	989	839	208	284	280	217	168	269	229	173
Kanta-Häme - Egentliga Tavastland	1 347	1 305	372	315	352	308	282	375	422	226
Pirkanmaa - Birkaland	3 855	3 357	723	1 302	853	977	863	930	770	794
Päijät-Häme - Päijänne-Tavastland	1 351	1 360	310	412	389	240	306	319	350	385
Kymenlaakso - Kymmenedalen	968	642	224	254	216	274	126	241	142	133
Etelä-Karjala - Södra Karelen	779	701	193	214	172	200	186	261	131	123
Etelä-Savo - Södra Savolax	572	622	157	216	68	131	202	208	114	98
Pohjois-Savo - Norra Savolax	1 262	1 164	371	334	239	318	320	366	230	248
Pohjois-Karjala - Norra Karelen	974	713	305	165	132	372	231	235	90	157
Keski-Suomi - Mellersta Finland	1 849	1 434	563	557	381	348	338	470	257	369
Etelä-Pohjanmaa - Södra Österbotten	1 343	1 310	332	432	282	297	349	416	236	309
Pohjanmaa - Österbotten	1 015	1 120	218	302	272	223	221	445	221	233
Keski-Pohjanmaa - Mellersta Österbotten	406	385	91	128	90	97	93	92	113	87
Pohjois-Pohjanmaa - Norra Österbotten	3 598	2 926	765	1 201	697	935	732	795	819	580
Kainuu - Kajanaland	251	265	71	69	40	71	67	84	44	70
Lappi - Lappland	1 185	1 072	359	320	252	254	278	236	344	214
Ahvenanmaa - Åland										
Ahvenanmaa- Åland	262	197	70	42	98	52	20	49	47	81

SVT Suomen virallinen tilasto
Finlands officiella statistik
Official Statistics of Finland

Rakentaminen 2009
Byggandet 2009
Construction 2009

Lisätietoja – Förfrågningar – Inquiries

Paula Salminen (09) 1734 2234
Kristian Taskinen (09) 1734 2238
rakennus.suhdanne@tilastokeskus.fi

Vastaava tilastojohtaja – Ansvarig statistikdirektör –
Director in charge

Hannele Orjala

Asiakaspalaute: www.tilastokeskus.fi/palaute