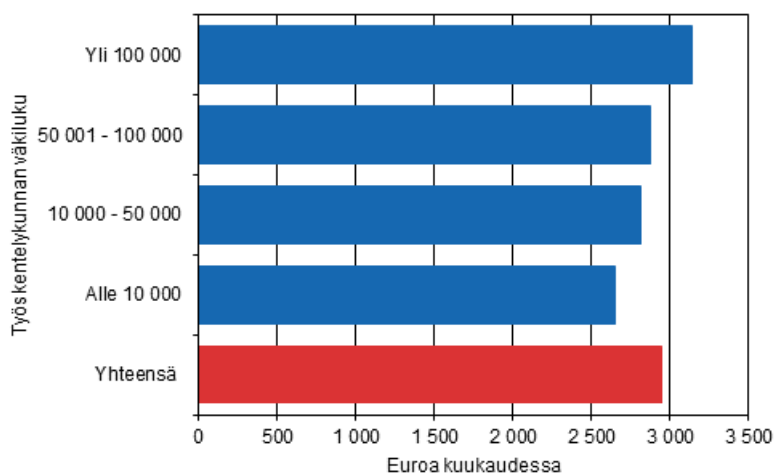


# Palkkarakenne 2014

## Palkansaajien mediaaniansio suurin väkirikkaissa kunnissa

Tilastokeskuksen palkkarakennetilaston mukaan työpaikan sijaintikunnan koolla on yhteys palkansaajien ansioihin. Vuonna 2014 kokoaikaisten palkansaajien kokonaisansioiden mediaani oli 3 143 euroa kuukaudessa, kun työpaikka sijaitsi yli 100 000 asukkaan kunnassa. Vastaava mediaaniansio oli alle 10 000 asukkaan kunnassa 2 647 euroa kuukaudessa.

### Kokoaikaisten palkansaajien kokonaisansioiden mediaani työpaikan sijaintikunnan väkiluvun mukaan vuonna 2014



## Kokoaikaisten palkansaajien ansioiden mediaani 2 946 euroa kuukaudessa

Vuonna 2014 kokoaikaisten palkansaajien kokonaisansioiden mediaani oli 2 946 euroa: puolet palkansaajista ansaitsi tätä enemmän ja puolet tätä vähemmän. Mikäli kaikki palkansaajat järjestetään jonoon palkan suuruusjärjestyksessä, keskimmäisen palkansaajan palkka on mediaanipalkka.

Kokonaisansiot sisältävät säännöllisen työajan palkan, ylityökorvaukset, kaikki palkanlisät ja luontoisedut. Kokonaisansiot eivät sisällä kertaluontoisesti maksettavia palkaneriä, kuten tulospalkkioita. Palkkarakennetilaston kokonaisansiot ovat bruttopalkkoja. Kokoaikainen palkansaaja tarkoittaa palkansaajaa, joka on tehnyt täyttä työviikkoa koko tilastointikuukauden.

## Johto- ja asiantuntijatehtävissä mediaaniansio suurin yli 100 000 asukkaan kunnissa

Palkkarakennetilaston palkansaajista noin 50 prosenttia työskenteli yli 100 000 asukkaan kunnissa. Nämä kunnat olivat vuonna 2014 Helsinki, Espoo, Tampere, Vantaa, Oulu, Turku, Jyväskylä, Lahti ja Kuopio.

Näistä yli 100 000 asukkaan kunnista muodostetussa ryhmässä kokonaisansioiden mediaani oli suurin viidessä ammattiluokituksen (AML 2010) pääluokassa. Nämä luokat olivat johtajat, erityisasiantuntijat, asiantuntijat, toimisto- ja asiakaspalvelijat sekä palvelu- ja myyntityöntekijät.

Vastaavasti alle 10 000 asukkaan kunnista muodostetussa ryhmässä kokonaisansioiden mediaani oli pienin kaikissa ammattiluokituksen pääluokissa lukuun ottamatta luokkaa maanviljelijät ja metsätyöntekijät ym.

Työskentelykunnan koon yhteys mediaaniansioihin oli suurinta johto- ja asiantuntijatehtävissä. Johtajien mediaaniansio oli 6 166 euroa kuukaudessa yli 100 000 asukkaan kunnissa ja 4 592 euroa alle 10 000 asukkaan kunnissa. Johtajien mediaaniansio oli siis 34 prosenttia suurempi yli 100 000 asukkaan kunnissa kuin alle 10 000 asukkaan kunnissa. Erityisasiantuntijoilla vastaava ero oli 16 prosenttia ja asiantuntijoilla 13 prosenttia.

Toimisto- ja asiakaspalvelijoilla ero mediaaniansioissa suurimman ja pienimmän työskentelykuntaryhmän välillä oli kahdeksan prosenttia. Vastaava ero oli palvelu- ja myyntityöntekijöillä kaksi prosenttia.

Pienin ero mediaaniansioissa oli ammattiluokassa muut työntekijät, jossa ero yli 100 000 asukkaan ja alle 10 000 asukkaan kuntien välillä oli noin prosentin. Ammattiluokkaan kuuluvat mm. siivoustyöntekijät sekä eri alojen avustavat työntekijät.

Mikäli Uudenmaan yli 100 000 asukkaan kunnat, Helsinki, Espoo ja Vantaa, poistettaisiin tarkastelusta, olisivat mediaaniansiot yhä suurempia suurissa kuin pienissä kunnissa liki kaikissa ammattiluokituksen (AML 2010) pääluokissa.

### Kokoaikaisten palkansaajien kokonaisansioiden mediaani ammattiluokituksen (AML 2010) pääluokan ja työpaikan sijaintikunnan väkiluvun mukaan vuonna 2014

Ammattiluokitus 2010	Työssäkäyntikunnan väkiluku			
	Yli 100 000	50 001–100 000	10 000–50 000	Alle 10 000
1 Johtajat*	6 166	5 107	4 956	4 592
2 Erityisasiantuntijat	4 104	3 790	3 657	3 547
3 Asiantuntijat	3 242	2 978	3 013	2 866
4 Toimisto- ja asiakaspalvelutyöntekijät	2 631	2 490	2 478	2 447
5 Palvelu- ja myyntityöntekijät	2 386	2 383	2 350	2 339
6 Maanviljelijät, metsätyöntekijät ym.	2 416	2 365	2 332	2 429
7 Rakennus-, korjaus- ja valmistustyöntekijät	2 937	2 891	2 848	2 651
8 Prosessi- ja kuljetustyöntekijät	2 882	2 958	2 925	2 652
9 Muut työntekijät	2 140	2 134	2 185	2 118
Palkansaajat yhteensä	3 143	2 877	2 812	2 647

\* Yritysten ylimmän johdon tiedot puuttuvat yksityisen sektorin osalta

### Työskentelykunnan koko vaikuttaa ansioihin enemmän yksityisellä sektorilla

Tarkasteltaessa mediaaniansioita ammattiluokituksen (AML 2010) tarkimmalla tasolla, huomataan mielenkiintoisia eroja. Yleisesti ottaen erot mediaaniansioissa ovat suuria niissä ammattiluokissa, joissa valtaosa palkansaajista työskentelee yksityisellä sektorilla. Vastaavasti julkiselle sektorille painottuvissa ammattiluokissa yhteys mediaaniansioiden ja työskentelykunnan koon välillä on heikompi.

Esimerkiksi talousjohtajien mediaaniansio oli 6 735 euroa kuukaudessa suurimmissa kunnissa, kun taas pienimmissä kunnissa talousjohtajien mediaani oli 4 770 euroa kuukaudessa. Myös pääosin yksityisellä sektorilla työskentelevät konetekniikan erityisasiantuntijat sekä luotto- ja laina-asiantuntijat ansaitsivat keskimäärin enemmän suurissa kuin pienissä kunnissa.

Ammateissa, joissa valtaosa palkansaajista työskentelee kuntasektorilla, työskentelykunnan koolla ei ole yhtä selkeää yhteyttä ansiotasoon. Lastenhoidon johtajat ja psykologit ansaitsivat hieman enemmän suurissa kuin pienissä kunnissa. Lastentarhaopettajien kokonaisansioiden mediaani oli puolestaan suurimmillaan alle 10 000 asukkaan kunnissa.

Palvelualoilta löytyy myös ammattiluokkia, joissa mediaaniansio on suurempi pienissä kuin suurimmissa kunnissa. Kokkien sekä kahvila- ja baarimyyjien mediaaniansio oli suurimmillaan, kun he työskentelivät alle 10 000 asukkaan kunnassa. Toimistosiiivojilla suurin mediaaniansio oli 10 000–50 000 asukkaan kunnissa.

Yleislääkärien mediaaniansio oli 16 prosenttia suurempi alle 10 000 asukkaan kunnissa kuin yli 100 000 asukkaan kunnissa. Yleislääkärit ansaitsivat pienissä kunnissa työskennellessään selkeästi enemmän työaikaan liittyviä lisäjä, mutta kokonaisuudessaan ero mediaaniansioissa ei selity työaikalisillä. Myöskään yleislääkärien ikäjakauma ei selitä eroa.

Palkkatilaston pohjalta ei voida ottaa tyhjentävästi kantaa ammattikohtaisiin palkkaeroihin erikokoisten kuntien välillä: tilastossa ei ole tietoa henkilökohtaisista palkanlisistä tai palkkaryhmistä. Erot ansioissa voivat liittyä myös työssä suoriutumiseen, kokemukseen tai muihin palkkaukseen vaikuttaviin tekijöihin.

#### **Kokoikaisten palkansaajien kokonaisansioiden mediaani eräissä ammattiluokissa (AML 2010) työpaikan sijaintikunnan väkiluvun mukaan vuonna 2014**

Ammattiluokitus 2010	Työssäkäyntikunnan väkiluku			
	Yli 100 000	50 001–100 000	10 000–50 000	Alle 10 000
1211 Talousjohtajat	6 735	5 306	5 509	4 770
1341 Lastenhoidon johtajat	3 347	3 239	3 208	3 124
2144 Konetekniikan erityisasiantuntijat	4 466	4 083	4 239	3 940
2211 Yleislääkärit	5 898	6 388	6 670	6 837
2342 Lastentarhanopettajat	2 558	2 569	2 597	2 601
2634 Psykologit	3 563	3 653	3 560	3 555
3255 Fysioterapeutit ym.	2 627	2 582	2 588	2 569
3312 Luotto- ja laina-asiantuntijat	4 604	4 140	4 279	3 989
4313 Palkanlaskijat	2 540	2 524	2 533	2 518
4411 Kirjastotyöntekijät	2 373	2 259	2 234	2 228
51201 Kokit, keittäjät ja kylmäköt	2 160	2 171	2 185	2 202
5246 Kahvila- ja baarimyyjät	1 897	1 895	1 932	1 994
7411 Rakennussähköasentajat	3 133	3 063	3 035	2 943
8160 Elintarviketeoll. prosessityöntekijät	2 830	2 721	2 731	2 524
91121 Toimistosiiivoajat ym.	1 900	1 949	1 975	1 984

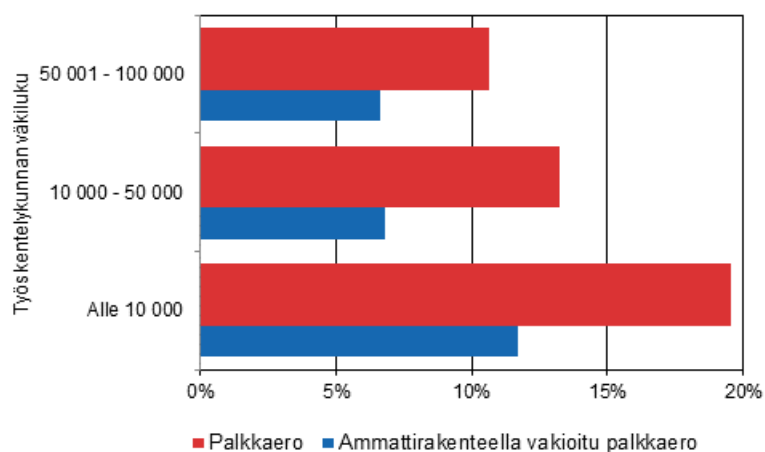
#### **Suurissa kunnissa on erilainen ammattirakenne kuin pienissä kunnissa**

Kokoikaisten palkansaajien kokonaisansioiden mediaani on sitä suurempi, mitä suurempi työskentelykunta on. Myös kokonaisansioiden keskiarvo on suurempi suuremmissa kunnissa. Tähän vaikuttaa ensinnäkin se, että suurissa kunnissa ansiot ovat keskimäärin suurempia samoissa ammattiluokissa. Toinen palkkaeroon vaikuttava tekijä on kuntakoon mukaan eroava ammattirakenne.

Esimerkiksi erityisasiantuntijoita ja asiantuntijoita – jotka ansaitsevat tyypillisesti muita palkansaajia enemmän – on suhteellisesti enemmän suurissa kuin pienissä kunnissa. Yli 100 000 asukkaan kunnissa noin 50 prosenttia kokoaikaisista palkansaajista työskenteli erityisasiantuntijana tai asiantuntijana, kun vastaava lukema alle 10 000 asukkaan kunnissa oli noin 30 prosenttia.

Miltä pienten kuntien keskiarvoansiot näyttäisivät, jos niiden ammattirakenne olisi samanlainen kuin yli 100 000 asukkaan kunnissa? Alla oleva kuvio vastaa kysymykseen. Siinä kuntakokoryhmien ammattirakenne on vakioitu yli 100 000 asukkaan kuntien ammattirakenteen mukaiseksi ammattiluokituksen (AML 2010) tarkimmalla tasolla. Vakioinnissa on huomioitu noin 500 ammattiluokkaa.

### Pienempien kuntien ansiotason (kokonaisansioiden keskiarvo) vertailu yli 100 000 asukkaan kuntiin vuonna 2014



Vuonna 2014 kokoaikaisien palkansaajien kokonaisansioiden keskiarvo oli yli 100 000 asukkaan kunnassa noin 20 prosenttia suurempi kuin 10 000 asukkaan kunnassa työskennelleillä. Kun ammattirakenne vakioidaan, ero pienenee 12 prosenttiin.

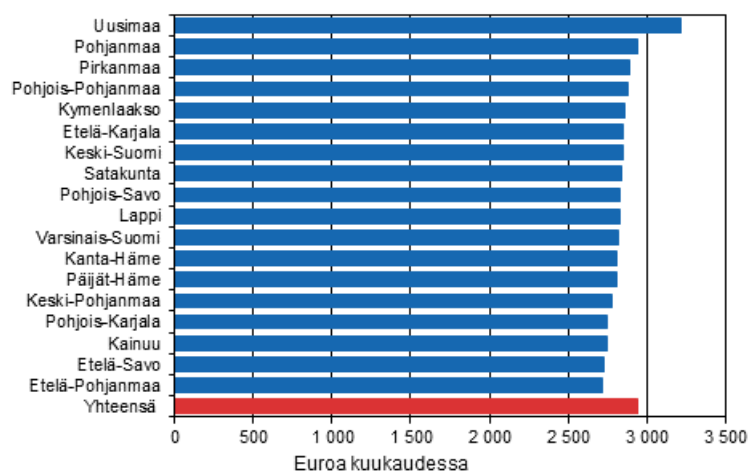
### Uudellamaalla mediaaniansio selkeästi muuta maata suurempi

Vuonna 2014 kokoaikaisien palkansaajien kokonaisansioiden mediaani oli Uudellamaalla 3 217 euroa kuukaudessa. Missään muussa maakunnassa mediaaniansio ei ylittänyt 3 000 euroa kuukaudessa.

Kokonaisansioiden mediaanit olivat pienimmät Etelä-Savossa (2 731 euroa) ja Etelä-Pohjanmaalla (2 717 euroa).

Maakuntien väliset erot keskiansioissa johtuvat osittain ammattirakenteesta. Esimerkiksi Uudellamaalla työskentelee muuta maata enemmän johtajia, erityisasiantuntijoita ja asiantuntijoita. Näissä ammattiluokissa ansiotaso on keskimäärin muita ammattiluokkia suurempi.

**Kokoaikaisten palkansaajien kokonaisansioiden mediaani maakunnan mukaan vuonna 2014**



Vuoden 2014 palkkarakennetilasto kuvaa noin 1,6 miljoonan koko- ja osa-aikaisen palkansaajan ansiotietoja. Tilaston tiedot on kerätty kuukausipalkkaisilta palkansaajilta syys-, loka- tai marraskuulta ja tuntipalkkaisilta palkansaajilta vuoden viimeiseltä neljännekseltä. Vuoden 2014 tilastoa on täydennetty Verohallinnon Palkka.fi-aineistolla, ks. muutoksia tässä tilastossa.

Kokonaisansiot sisältävät säännölliseltä työajalta maksettavan palkan lisäksi yli- ja lisätyöajalta maksettavat palkanosat, työaikalisät, sijainti- ja olosuhteelliset, tehtävän, ammattitaidon ja palvelusvuosien perusteella maksettavat lisät, suoritusperusteiset palkanosat, varallaolo- ja päivystyskorvaukset, palkan ei-tehdyltä työajalta ja luontoisedut. Kokonaisansiot eivät sisällä kertaluonteisesti maksettavia palkaneriä, kuten tulospalkkioita tai lomarahoja.

# Sisällys

## Taulukot

### Liitetaulukot

Liitetaulukko 1. Kokoaikaisten palkansaajien keskimääräiset kuukausiansiot ja ansioiden tunnuslukuja työpaikan sijantikunnan koon mukaan vuonna 2014.....7

Laatuseloste: Palkkarakenne.....8

# Liitetaulukot

## Liitetaulukko 1. Kokoaikaisten palkansaajien keskimääräiset kuukausiansiot ja ansioiden tunnuslukuja työpaikan sijantikunnan koon mukaan vuonna 2014

Työskentelykunnan väkiluku	Kokonaisansiot, euroa/kuukausi				
	Palkansaajien lukumäärä	Keskiarvo	1. desiili	Mediaani	9. desiili
Yli 100 000	693 082	3 550	2 146	3 143	5 426
50 001–100 000	202 920	3 172	2 092	2 877	4 536
10 00–50 000	347 702	3 080	2 061	2 812	4 356
Alle 10 000	134 443	2 856	1 993	2 647	3 959
Yhteensä	1 378 148	3 308	2 094	2 946	4 911

# Laatuseloste: Palkkarakenne

## 1 Tilastotietojen relevanssi

### 1.1 Tietosisältö

Palkkarakennetilasto kuvaa palkansaajien kokonaisansioita ja niiden muodostumista tilastointivuoden viimeisellä kolmanneksella. Tilaston tiedot perustuvat pääosin työnantajasektorikohtaisten palkkatilastojen tilastoaineistoihin. Tilaston tietosisältöä täydennetään Tilastokeskuksen rekisteritiedoilla.

Tilasto on ilmestynyt vuodesta 1995 lähtien. Se kattaa yksityiseltä sektorilta vähintään viisi henkeä työllistävät yritykset sekä julkisen sektorin kaikki palkansaajat. Palkkarakennetilaston ulkopuolelle jää yksityisellä sektorilla yritysten ylin johto sekä yrityksen päätoimialan mukaan maa-, metsä- ja kalatalouden, työnantajakotitalouksien ja kansainvälisten järjestöjen toimialat.

Palkkarakennetilaston tietoja voidaan tarkastella palkansaaja- tai yritysnäkökulmasta. Palkansaajatasolla tietoja voidaan tarkastella mm. ammatin, sukupuolen, iän ja koulutuksen mukaan. Yritystasolla keskeisimmät tarkastelunäkökulmat liittyvät työnantajasektoriin ja toimialaan. Tilastossa julkaistaan tietoja palkansaajien lukumääristä, keskimääräisistä tunti- ja kuukausiansioista sekä niiden hajonnasta. Palkkarakennetilaston tietoja käytetään kansallisesti sekä muun muassa Eurostatin ja Kansainvälisen työjärjestön ILO:n tilastoissa.

### 1.2 Käsitteet ja luokitukset

Palkkarakennetilasto kuvaa palkansaajien kokonaisansioita. Kokonaisansio kuvaa säännölliseltä työajalta sekä muulta työajalta, kuten yli- ja lisätyöajalta, maksettua palkkaa. Kokonaisansio sisältää säännöllisen työajan ansion lisäksi yli- ja lisätyöpalkat, päivystys- ja varallaolokorvaukset sekä muut ei-säännöllisesti maksetut lisät. Kokonaisansio ei sisällä kertaluonteisia palkkaeriä, kuten lomarahaa ja tulospalkkioita. Kokonaisansioon luetaan kultakin palkanmaksujaksolta seuraavat palkanosat:

Kokonaisansioon luetaan kultakin palkanmaksujaksolta seuraavat palkanosat:

- peruspalkka
- tehtävän, ammattitaidon, palvelusvuosien yms. perusteella maksettavat lisät
- työpaikan sijainnin ja olosuhteiden perusteella maksettavat lisät
- työaikalisät
- toimihenkilöiden tulos- ja suoritusperusteinen palkanosa, työntekijöiden suoritusperusteiset ansiot
- luontoisetujen verotusarvo
- lisä- ja ylityön ansio
- osin myös mahdolliset varallaolo-, päivystys- ja hälytyskorvaukset
- muut epäsäännöllisesti maksettavat lisät
- ei-tehdyltä työajalta maksettu palkka

Tilaston lukumäärä- ja ansiotietoja on mahdollista luokitella työnantajasektorin, toimialan, ammatin, koulutuksen, palkansaajan iän, sukupuolen, palvelussuhteen luonteen, palkkausmuodon ja maantieteellisen sijainnin mukaan. Tilaston keskeisimmät käsitteet on kuvattu tilastosivulla ”Käsitteet ja määritelmät”.

### 1.3 Lait

Palkkarakennetietojen julkaiseminen perustuu Euroopan unionin neuvoston asetukseen nro. 530/1999, jonka mukaan jokaisen EU:n jäsenmaan on toimitettava palkkarakennetta ja palkkojen hajontaa koskevia tietoja joka neljäs vuosi Eurostatille. Palkkarakennetilaston tietosisältö pohjautuu asetuksessa ja sen laajennuksissa määriteltyyn tietosisältöön, mutta kansallista käyttöä varten tietosisältö poikkeaa hieman asetuksella määrätystä.

## 2 Tilastotutkimuksen menetelmäkuvaus

Palkkarakennetilaston koostuu noin 1,3 miljoonasta työsuhde- ja palkkatiedosta. Perusjoukon tasolle korotettuna nämä työsuhde- ja palkkatiedot edustavat noin 1,6 miljoonaa palvelussuhdetta.



Palkkarakennetilasto liittyy yhteen seuraavat palkkatilastot: kuntasektorin kuukausipalkat, valtion kuukausipalkat, yksityisen sektorin kuukausipalkat ja yksityisen sektorin tuntipalkat. Kaikille palkansaajille määritellään työnantajasektorista, sopimusalaista ja palkkausmuodosta riippumatta yhteiset ansiokäsitteet ja luokitukset.

Yksityisen sektorin palkka-aineisto perustuu pääasiassa työnantajajärjestöjen keräämiin palkkatietoihin. Työnantajajärjestöjen keräämää aineistoa täydennetään Tilastokeskuksen omalla tiedonkeruulla, joka kohdistuu toimialoihin, joissa yritysten järjestäytymisaste jää alle 70 prosentin. Tämän ohella Tilastokeskus on saanut vuodesta 2014 lähtien Verohallinnolta pienten yritysten palkansaajia kuvaavan Palkkafi-aineiston. Kuntasektorin palkkatiedot kerätään Tilastokeskuksen toimesta, valtiosektorin palkkatiedot saadaan Valtiokonttorista.

Palkkarakennetilaston tavoitteena on kuvata kaikkien yli viiden hengen yrityksissä työskentelevien palkansaajien ansioita. Koska osa yrityksistä jättää vastaamatta joko työnantajajärjestöjen tai Tilastokeskuksen palkkatiedusteluihin, syntyy tarve paikata vastauskatoa. Yksityisen sektorin tiedot korotetaan perusjoukon tasolle Tilastokeskuksen yritysrekisteristä muodostettavan tutkimuskehikon avulla.

Vastauskato on korjattu vuoden 2006 tilastosta lähtien Särndalin suhde-estimaattorilla. Särndalin suhde-estimaattori toimii siten, että korjauskerroin määritellään vastanneiden yritysten henkilökunnan määrän suhteellisen osuuden käänteislukuna. Toisin ilmaistuna, jos  $N$  = tutkimuskehikkoon kuuluvien yritysten henkilökunnan lukumäärä ja  $n$  = vastanneiden yritysten henkilökunnan lukumäärä, niin estimaattori on  $N/n$ . Näin ollen estimaattori antaa suurimman painon niiden yritysten palkansaajille, joiden ositteissa vastauskato on suurinta henkilökunnan lukumäärällä mitattuna.

Estimointiositteet muodostetaan yrityksen kokoluokan ja toimialan mukaan. Järjestäytyneille ja järjestäytymättömille yrityksille muodostetaan omat estimointikehikkonsa. Koska tutkimuskehikko poimitaan ennen tilastoajankohtaa, tutkimuskehikkoon lisätyistä uusista yrityksistä, joiden palveluksessa on vähintään viisi palkansaajaa, muodostetaan oma jälkiosite. Tämän ositteen korotuskertoimeksi määrätään 1.

Julkisen sektorin aineistot ovat kokonaisaineistoja, joten kadon oikaisua ei tarvitse käyttää.

Palkkarakennetilastoa täydennetään rekisteritiedoilla. Esimerkiksi palkansaajan tutkintotieto liitetään aineistoon Tilastokeskuksen tutkintorekisteristä, ja palkansaajan toimipaikkaa koskevia tietoja saadaan työssäkäyntitilaston perustiedoista. Joka neljäs vuosi EU:n tilastoviranomaiselle Eurostatille laadittavaan laajempaan palkkarakennetutkimukseen sisältyy lisäksi tietoja Tilastokeskuksen ulkopuolisista rekistereistä, kuten Verohallinnon ja Kelan rekistereistä.

## 3 Tietojen oikeellisuus ja tarkkuus

### 3.1 Tilaston oikeellisuus

Palkkarakennetilaston tietosisältö ja tuotantomenetelmät vastaavat EU:n asettamia vaatimuksia. Tilaston tuotantoprosessista laaditaan Eurostatille laaturaportti joka neljäs vuosi. Lisäksi tilaston laatua seurataan vuosittain tilastotuotannon yhteydessä.

### 3.2 Tilaston luotettavuus

Palkkarakennetilaston aineisto saadaan useasta eri lähteestä. Täten tilastointikuukausi vaihtelee jossain määrin. Tämä voi vaikuttaa palkansaajien lukumääriin sekä ansioiden suuruuteen ja luonteeseen. Julkaistuihin keskiansioihin aiheutuu harhaa myös siitä, että tilaston ulkopuolelle rajataan yksityisen sektorin pienet yritykset ja yritysten ylin johto.

Tutkimuskehikon ja palkka-aineistojen tahdistaminen on tilastoinnin aikaeroista johtuen hankalaa. Tutkimuskehikkoon tahdistumatta jääneet yritykset liitetään aineistoon yrityksen koon mukaan jälkeensä. Nämä yritykset tulkitaan yleensä kehikon alipeitoksi ja korotetaan korotuskertoimella 1. Tahdistumattomuus voi vaikuttaa tilaston laatuun aineiston estimoinnin kautta.

## 4 Julkaistujen tietojen ajantasaisuus ja oikea-aikaisuus

Palkkarakennetilasto on vuositilasto ja sen palvelussuhde- ja ansiotiedot kuvaavat kyseisen tilastovuoden tilannetta vuoden viimeisellä kolmanneksella. Tiedot ovat julkistamishetkellä lopullisia.

Palkkarakennetilaston tiedot julkaistaan kaksi kertaa vuodessa Tilastokeskuksen internet-sivuilla.

## 5 Tietojen saatavuus ja läpinäkyvyys/selkeys

### 5.1 Julkaisukanavat

Palkkarakennetilaston tiedot julkaistaan Tilastokeskuksen internetsivuilla tuorein tilasto -julkistuksena. Lisäksi tilastosta julkaistaan StatFin-tietokantatauluja.

### 5.2 Tilaston metatiedot

Palkkarakennetilaston tuotannossa käytettävät metatiedot ovat saatavissa pääosin palkkatilastoista. Joitakin palkansaajiin liittyviä tietoja on saatavissa myös työssäkäyntitilastosta, tutkintorekisteristä sekä yritysrekisteristä. Vuosiansiota ja palkansaajan työsuhdetta koskevia tietoja voi saada muun muassa Verohallinnon ja Kelan rekistereistä.

## 6 Tilastojen vertailukelpoisuus

Palkkarakennetilasto tuotetaan vuosittain, mutta tilastoa ei tule varsinaisesti tarkastella aikasarjanäkökulmasta. Toisin sanoen, tilastosta ei ole suotavaa laskea vuosittaisia muutoksia. Tilaston tietosisältö muuttuu vuosittain Suomen ammatti- ja toimialarakenteen muuttuessa, ja näin ollen tilaston aggregaattitason luvut kuvaavat muutosta *koko maan tasolla*, eivät palkansaajatasolla. Lisäksi vastauskadon myötä etenkin tarkimman tason ammattitiedot eivät ole vertailukelpoisia vuosien välillä. Esimerkiksi palkansaajien ansiokehitystä tarkasteltaessa ansiotasoindeksi on palkkarakennetilastoa parempi lähde.

Palkkarakennetilastoa on tuotettu vuodesta 1995 lähtien ilman suurempia menetelmämuutoksia. Selkein menetelmäpäivitys tehtiin vuoden 2001 palkkarakennetilastoon, ja tämän johdosta vuosien 1995–2000 tiedot ovat vertailukelpoisia ainoastaan pidemmän aikavälin tarkastelussa. Tilastovuoden 2001 jälkeen tuotetut palkkarakennetilastot muodostavat toisen yhtenäisen aikasarjan.

Vuoden 2006 palkkarakennetilastossa laskettiin kuntasektorin opettajille tuntiansiot ensimmäistä kertaa. Myös kuntasektorilla vähennettyä palkkaa saaneille palkansaajille muodostettiin ensimmäistä kertaa ansiotietoja. Täten vuoden 2006 ja sen jälkeiset tiedot eivät ole kuntasektorin osalta täysin vertailukelpoisia aiempiin vuosiin nähden.

Vuoden 2014 palkkarakennetilastossa käytettiin lisäaineistona ensimmäistä kertaa Verohallinnon Palkka.fi-palvelusta saatua aineistoa. Tämä aineisto sisältää pääasiassa pienten, alle kymmenen hengen yritysten tietoja, ja täydentää tältä osin palkkarakennetilaston tietosisältöä. Vuonna 2014 Palkka.fi-aineistosta saatiin tiedot noin 26 000 palkansaajasta, jotka perusjoukon tasolle korotettuna vastasivat noin 60 000 palkansaajaa. Palkka.fi-aineiston lisääminen vaikutti keskimäärin keskiarvoansioista laskevasti. Kaikkien koko-aikaisten palkansaajien keskiarvoansio aleni noin 15 euroa, yksittäisissä ammattiluokissa vaihtelut olivat suurempia.

Muutokset ammattiluokituksessa aiheuttavat ongelmia tietojen vertailukelpoisuudessa. Ammattiluokitus on päivittyneenä vuosina 2001 ja 2010. Vuoden 2001 ammattiluokituspäivitys, oli vuoden 2010 luokituspäivitystä pienempi, joskin sekin aiheutti epäjatkuvuutta ammattiluokituksessa sen tarkimmalla tasolla. Vuoden 2010 ammattiluokituspäivitys oli kokonaisvaltainen, ja uusi Ammattiluokitus 2010 otettiin käyttöön vuoden 2010 palkkarakennetilastossa. Ammattiluokittaiset tiedot ovat vertailukelpoisia vuosien 1995–2009 ja vuodesta 2010 eteenpäin vain ammattiluokituksen karkeimmalla tasolla, eivätkä tälläkään tasolla täydellisesti.

Palkkarakennetilaston ansiotietoja voidaan parhaiten verrata työnantajasektorikohtaisiin palkkatilastoihin, ansiotasoindeksiin sekä tulonjakotilaston ansiotietoihin. Näiden tilastojen välillä on sekä rajauksellisia, käsitteellisiä että menetelmällisiä eroja. Esimerkiksi ansiotasoindeksi kuvaa säännöllisen työajan ansioita, kun taas palkkarakennetilasto kuvaa kokonaisansioita.

Palkansaajien lukumääriätietojen osalta vertailu onnistuu parhaiten työnantajasektorikohtaisiin palkkatilastoihin, tulonjakotilastoon sekä työvoimatutkimukseen. Palkansaajien määrät ovat lähes identtiset alakohtaisiin palkkatilastoihin verrattaessa, mutta työvoimatutkimuksen ja palkkarakennetilaston välillä esiintyy palkansaajien lukumäärässä peittävyyseroa, jotka johtuvat tilastointiajankohdasta sekä palkansaajamääritelmistä.

Palkansaajaryhmien, kuten koko- ja osa-aikaisten, suhteiden muutoksissa palkkarakennetilaston sekä työvoimatutkimuksen vertailu onnistuu kuitenkin hyvin ja antaa varsin käyttökelpoista informaatiota palkansaajien lukumäärästä.

## 7 Selkeys ja eheys/yhtenäisyys

Palkkarakennetilaston tiedot perustuvat työnantajasektorikohtaisten palkkatilastojen aineistoihin. Tilastojen tulokset voivat kuitenkin poiketa toisistaan, sillä palkkarakennetilastossa lasketaan sekä tunti- että kuukausiansiot kaikille palkansaajille. Lisäksi aineistojen rajausehdoissa on eroja tilastojen välillä. Määritelmäerot vaikuttavat sekä palkansaajien lukumääriin että keskiansioihin. Tulosten vertailu alakohtaisiin palkkatilastoihin onnistuu parhaiten kuntasektorin sekä valtion osalta.

### Lisätietoja

Sampo Pehkonen 029 551 3452

Jukka Pitkäjärvi 029 551 3356

Vastaava tilastojohtaja:  
Mari Ylä-Jarkko

[palkkarakenne@tilastokeskus.fi](mailto:palkkarakenne@tilastokeskus.fi)

[www.tilastokeskus.fi](http://www.tilastokeskus.fi)

Lähde: Palkkarakenne 2014, Tilastokeskus

Asiakaspalaute: [www.tilastokeskus.fi/palaute](http://www.tilastokeskus.fi/palaute)

---

Tietopalvelu ja viestintä, Tilastokeskus  
puh. 029 551 2220  
[www.tilastokeskus.fi](http://www.tilastokeskus.fi)

Julkaisutilaukset, Edita Publishing Oy  
puh. 020 450 05  
[asiakaspalvelu.publishing@edita.fi](mailto:asiakaspalvelu.publishing@edita.fi)  
[www.editapublishing.fi](http://www.editapublishing.fi)

ISSN 1796-0479  
= Suomen virallinen tilasto  
ISSN 1799-0076 (pdf)