

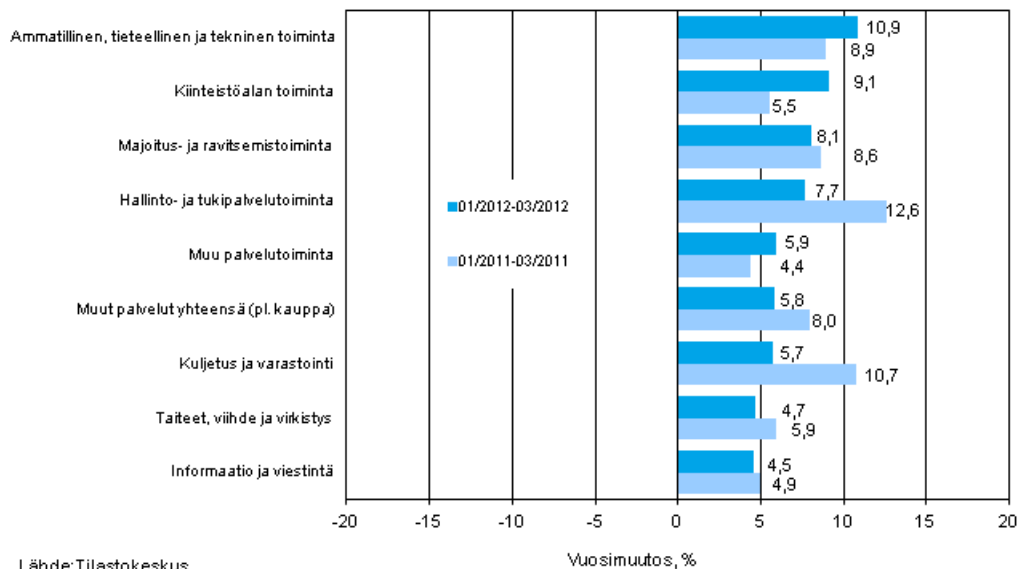
Palvelualojen liikevaihtokuvaaja

2012, maaliskuu

Palvelualojen liikevaihto kasvoi 5,8 prosenttia tammi-maaliskuussa

Palvelualojen liikevaihto kasvoi tammi-maaliskuussa 5,8 prosenttia edellisvuoden vastaavaan ajanjaksoon verrattuna. Vuotta aiemmin palveluiden liikevaihto kasvoi 8,0 prosenttia. Palvelualoissa ei ole mukana kaupan toimialoja ja tiedot on työpäiväkorjattu poistamalla kalenterista aiheutuvat vaihtelut.

Palvelualojen liikevaihdon kolmen kuukauden vuosimuutos (TOL 2008)



Ensimmäisellä vuosineljänneksellä palvelutoimialojen liikevaihto kasvoi nopeimmin ammatillisen, tieteellisen ja teknisen toiminnan yrityksissä, joissa liikevaihdon kasvua kertyi lähes 11 prosenttia. Kiinteistöalan toiminta kasvoi yli 9 prosenttia ja majoitus- ja ravitsemistoiminta yli 8 prosenttia. Hitainta liikevaihdon kasvu oli informaatio ja viestintä toimialalla sekä taiteen, viihteen ja virkistystyksen alan yrityksissä.

Sisällys

Taulukot

Liitetaulukot

Liitetaulukko 1. Liikevaihdon vuosimuutos toimialoittain, % (TOL 2008).....	3
---	---

Kuviot

Liitekuviot

Liitekuvio 1. Palvelualojen liikevaihdon trendisarjat (TOL 2008)	4
--	---

Tietojen tarkentuminen.....	5
-----------------------------	---

Laatuseloste: Palvelualojen liikevaihtokuvaaja.....	7
---	---

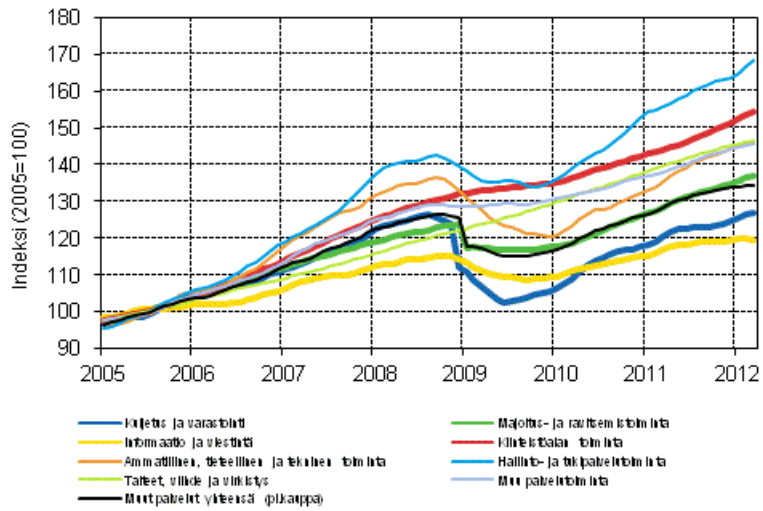
Liitetaulukot

Liitetaulukko 1. Liikevaihdon vuosimuutos toimialoittain, % (TOL 2008)

	Kolmen kuukauden vuosimuutokset, %				Uusimman kuukauden vuosimuutos, %
	04-06/2011	07-09/2011	10-12/2011	01-03/2012	03/2012
HIJLMNRS Muut palvelut	7,4	7,9	6,3	5,8	5,3
H Kuljetus ja varastointi	9,0	6,4	6,2	5,7	4,2
I Majoitus- ja ravitsemistoiminta	9,4	7,9	6,2	8,1	8,3
J Informaatio ja viestintä	5,4	5,6	3,2	4,5	2,2
L=68 Kiinteistöalan toiminta	3,8	6,7	4,9	9,1	11,7
M Ammatillinen, tieteellinen ja tekninen toiminta	7,2	12,3	8,2	10,9	10,4
N Hallinto- ja tukipalvelutoiminta	10,9	12,0	7,6	7,7	9,7
R Taiteet, viihde ja virkistys	4,7	9,2	8,9	4,7	1,2
S Muu palvelutoiminta	4,6	7,1	4,6	5,9	3,7

Liitekuviot

Liitekuvio 1. Palvelualojen liikevaihdon trendisarjat (TOL 2008)



Lähde: Tilastokeskus

Tietojen tarkentuminen

Tilaston tiedot ovat tarkentuneet alla olevan taulukon mukaisesti. Lisätietoja tietojen tarkentumisesta on laatuselosteen kohdassa 3 (vain suomeksi).

Liikevaihdon vuosimuutosten tarkentuminen päätoimialoilla ¹⁾

Toimiala		2011			2012	
		10	11	12	01	02
HIJLMNRS Muut palvelut	1. julkistus, %	7,1	5,8	6,9	6,4	7,2
	Uusin julkistus (2012-06-14), %	6,6	5,4	6,8	5,4	6,9
	Tarkentuminen, %-yksikköä	-0,5	-0,4	-0,1	-1,0	-0,3
H Kuljetus ja varastointi	1. julkistus, %	6,3	5,6	7,5	5,1	9,4
	Uusin julkistus (2012-06-14), %	5,7	5,1	7,6	4,1	9,0
	Tarkentuminen, %-yksikköä	-0,6	-0,5	0,1	-1,0	-0,4
I Majoitus- ja ravitsemistoiminta	1. julkistus, %	6,2	7,3	7,6	7,1	9,3
	Uusin julkistus (2012-06-14), %	5,7	6,5	6,5	6,7	9,2
	Tarkentuminen, %-yksikköä	-0,5	-0,8	-1,1	-0,4	-0,1
J Informaatio ja viestintä	1. julkistus, %	4,3	1,8	2,4	6,7	5,4
	Uusin julkistus (2012-06-14), %	4,8	2,3	2,8	6,5	5,1
	Tarkentuminen, %-yksikköä	0,5	0,5	0,4	-0,2	-0,3
L=68 Kiinteistöalan toiminta	1. julkistus, %	6,5	6,1	5,2	8,9	7,2
	Uusin julkistus (2012-06-14), %	5,6	4,5	4,6	8,2	7,0
	Tarkentuminen, %-yksikköä	-0,9	-1,6	-0,6	-0,7	-0,2
M Ammatillinen, tieteellinen ja tekninen toiminta	1. julkistus, %	11,0	10,3	8,7	14,7	11,9
	Uusin julkistus (2012-06-14), %	8,7	8,5	7,6	12,1	10,4
	Tarkentuminen, %-yksikköä	-2,3	-1,8	-1,1	-2,6	-1,5
N Hallinto- ja tukipalvelutoiminta	1. julkistus, %	10,2	9,0	4,0	6,6	8,7
	Uusin julkistus (2012-06-14), %	9,8	8,7	4,5	4,7	8,5
	Tarkentuminen, %-yksikköä	-0,4	-0,3	0,5	-1,9	-0,2
R Taiteet, viihde ja virkistys	1. julkistus, %	12,8	4,3	8,7	0,3	14,5
	Uusin julkistus (2012-06-14), %	14,2	4,2	8,4	0,2	14,4
	Tarkentuminen, %-yksikköä	1,4	-0,1	-0,3	-0,1	-0,1
S Muu palvelutoiminta	1. julkistus, %	4,5	3,9	3,6	8,9	5,7
	Uusin julkistus (2012-06-14), %	4,5	5,0	4,2	8,0	6,5
	Tarkentuminen, %-yksikköä	0,0	1,1	0,6	-0,9	0,8

1) 1. julkistus viittaa ajankohtaan kun viiteajankohdan tieto on ensimmäisen kerran julkaistu. Tarkentuminen kuvaa ensimmäisen ja tuoreimman julkaisun vuosimuutosprosenttien erotusta.

Liikevaihdon pitkänaikavälin vuosimuutosten tarkentuminen päätoimialoilla

Toimiala	Vuosi	Keskiarvo ¹⁾	Itseisarvojen keskiarvon ²⁾
HIJLMNRS Muut palvelut	2009	-1,1	1,1
	2010	-1,1	1,1
H Kuljetus ja varastointi	2009	-0,5	0,7
	2010	-0,5	0,5
I Majoitus- ja ravitsemistoiminta	2009	-0,3	0,6
	2010	-0,9	0,9
J Informaatio ja viestintä	2009	-1,2	1,4
	2010	-0,6	0,7
L=68 Kiinteistöalan toiminta	2009	-1,9	2,3
	2010	-1,9	2,1
M Ammatillinen, tieteellinen ja tekninen toiminta	2009	-2,1	2,1
	2010	-2,6	2,8
N Hallinto- ja tukipalvelutoiminta	2009	-1,2	1,2
	2010	-0,7	0,8
R Taiteet, viihde ja virkistys	2009	0,0	0,6
	2010	-0,2	0,8
S Muu palvelutoiminta	2009	-0,8	1,1
	2010	-2,1	2,3

1) Keskiarvo ensimmäisen ja seitsemännen julkaisukerran välillä tarkentuneista tiedoista tilastovuonna

2) Keskiarvo ensimmäisen ja seitsemännen julkaisukerran erotusten itseisarvoista

Laatuseloste: Palvelualojen liikevaihtokuvaaja

1. Tilastotietojen relevanssi

1.1 Tietosisältö ja käyttötarkoitus

Liikevaihtokuvaajat ovat indeksejä, jotka kuvaavat kuukausitasolla yritysten liiketoiminnan kehitystä. Indeksien laskennassa käytetään lähes koko Suomen yritystoiminnan kattavaa Verohallinnon kausiveroaineistoa sekä Tilastokeskuksen suoraa tiedonkeruuta ja yritysrekisteriä. Liikevaihtoindeksejä julkaistaan teollisuuden, rakentamisen, kaupan ja muiden palveluiden toimialoista.

Tietoja käytetään Eurostatissa, Euroopan keskuspankissa, eräissä kansainvälisissä organisaatioissa ja Suomen julkisessa hallinnossa sekä aluekehittämisessä yritystalouden kehityksen seurantaan ja analysointiin. Elinkeinoelämä ja tutkimuslaitokset käyttävät tietoja markkinoiden ja kilpailijoiden kehityksen arviointiin. Tilastokeskuksessa Tuotannon suhdannekuvaaja sekä Neljännesvuositilinpito käyttävät liikevaihtoindeksejä lähdeaineistonaan.

1.2 Keskeiset käsitteet ja luokitukset

Käytetyt käsitteet

Liikevaihto on määritelty käsitteellisesti kirjanpitolaisissa eikä se sisällä arvonlisäveroa. Teollisuudessa tarkastellaan koko liikevaihdon lisäksi **kotimaan- ja vientiliikevaihtoa**. Rakentamisen liikevaihtokuvaaja käsittää ensisijaisesti rakennusyritysten kotimaan myynnin, mutta tietyt toimintamallit kuten perustajaurakoinnin, se kuvaa hankintojen mukaan arvostettuna.

Vuosimuutos kuvaa muutosta edellisvuoden vastaavasta ajanjaksosta. Kolmen kuukauden liukuva muutos lasketaan vertaamalla kolmen kuukauden indeksien summaa edellisvuoden vastaavan ajanjakson summaan. Kolmen kuukauden keskiarvo vuosimuutoksissa tasaa kuukausittaista satunnaisvaihtelua.

Arvoindeksi kuvaa liikevaihdon nimellisarvoa suhteessa perusvuoden arvoon. Arvoindeksi sisältää sekä hintojen muutokset että määrän muutokset. Liikevaihtokuvaajat ovat arvoindeksejä. Niiden arvot saadaan suoraan käytettävistä aineistoista..

Määrä- eli volyyymi-indeksi kuvaa määrissä tapahtuneita muutoksia. Tilastokeskus tuottaa kaupan, teollisuuden ja rakentamisen toimialoista määräindeksit. Kaupan ja rakentamisen määräindeksit saadaan jakamalla liikevaihdon arvoindeksit hintaindeksillä: määräindeksi = $100 \times (\text{arvoindeksi} / \text{hintaindeksi})$.

Teollisuuden määrä- eli volyyymi-indeksi tuotetaan erilliseen noin 1 000 toimipaikan otokseen perustuen.

Kausitasoitettu aikasarja on indeksisarja, josta on poistettu vuosittainen systemaattinen vaihtelu.

Trendisarja kuvaa pitkän aikavälin kehitystä.

Toimialaluokitus

Toimialaluokat on muodostettu toimialaluokitus [TOL 2008](#):n mukaisesti (Tilastokeskus, Helsinki 2008).

1.3 Lait ja asetukset

Tilastojen laadintaa ohjaa valtion tilastotoimen yleislaki, tilastolaki. Tiedonantajilta kerätään vain ne välttämättömät tiedot, joita ei saada muualta. Indeksisarjat julkaistaan niin, että niistä ei voida päätellä yksittäisen yrityksen tietoja tai kehitystä.

Liikevaihtokuvaajien tilastointia ohjaa EU:n asetus lyhyen aikavälin tilastoista N:o 1165/98. Asetus velvoittaa jäsenvaltioita tuottamaan indeksisarjoja mm. liikevaihtotiedoista tietyiltä toimialoilta.

2. Tilastotutkimuksen menetelmäkuvaus

Perusjoukko

Liikevaihtokuvaajien perusjoukkona ovat kuukausivalvonnassa olevat arvonlisäverovelvolliset työnantajat. Eräät monitoimialaiset yritykset on jaettu ns. toimialayksiköihin toimialapuhtauden parantamiseksi.

Verohallinnon kausiveroaineisto

Indeksin laskennassa käytetään arvonlisäverotuksen kausiveroaineistoa. Aineisto sisältää kuukausi-, neljännesvuosi- ja vuositietoja ilmoittavien yritysten arvonlisäverotiedot. Kuukausittain tietonsa raportoivat ne yritykset, joiden vuotuinen liikevaihto on yli 50 000 euroa. Neljännesvuosiraportointiin ovat oikeutettuja alv-tietojen osalta ne yritykset, joiden vuotuinen liikevaihto on 25 001 - 50 000 euroa. Vuositason raportointiin ovat alv-tietojen osalta oikeutettuja ne yritykset, joiden vuotuinen liikevaihto on korkeintaan 25 000 euroa.

Tavaroita ja palveluja myyvä elinkeinonharjoittaja on arvonlisäverovelvollinen yritysmuodosta riippumatta. Arvonlisäverotuksen soveltamisalan ulkopuolelle jäävät mm. elinkeinonharjoittajat, joiden toiminta on vähäistä, pankki- ja rahoitustoiminta sekä eräät uskonnolliset yhdyskunnat ja yleishyödylliset yhteisöt. Valtio ja kunta ovat verovelvollisia liiketoiminnan muodossa harjoitetusta toiminnasta.

Tilastokeskuksen oma tiedonkeruu

Arvonlisäveroaineistoa täydennetään Tilastokeskuksen omalla tiedonkeruulla. Myyntitiedustelussa Tilastokeskus kerää kuukausittain liikevaihtotietoja noin 2 000 toimialojensa merkittävimmältä yritykseltä. Otoksen osuus kunkin päätoimialan yritysten lukumäärästä on 0,1-7 prosenttia, mutta liikevaihdolla mitattuna otos kattaa 20-79 prosenttia toimialasta riippuen.

Laskenta

Aineistossa havaitut systemaattiset virheet korjataan ennen laskentaa. Laskennan aikana havaitut virheelliset tiedot oikaistaan tai niiden vaikutus poistetaan. Aineisto tarkistetaan yritystasolla käymällä läpi merkittävimmät yritysjärjestelyt ja liikevaihdon muutokset, yritysten aloitukset ja lopetukset.

Liikevaihtokuvaajien **perusvuosi on 2005**. Laskenta perustuu **muutosestimointiin**. Menetelmässä vertaillaan tarkasteltavan kuukauden ja edellisen vuoden vastaavan kuukauden vertailukelpoisia havaintoja huomioimalla muun muassa yritysjärjestelyt ja kirjanpitoon liittyvät raportointikäytännön muutokset. Indeksit lasketaan kuukausittain uudelleen kunnes aineisto on lopullinen.

Käytetyt työpäiväkorjaus- ja kausitasoitusmenetelmät

Kausitasoituksesta sarjasta on poistettu vuoden sisäinen systemaattinen vaihtelu. Kausivaihtelun aiheuttaa usein jokin yrityksistä itsestään johtumaton ilmiö, kuten säätilojen ja vuodenaikojen vaihtelu ja ihmisten toimintatavat. Kaikki liikevaihtosarjat tasoitetaan TRAMO/SEATS -menetelmällä, joka on Eurostatin suosittama kausitasoitusmenetelmä. Tarkempaa tietoa aikasarjojen kausivaihtelusta ja kausitasoitukseen käytetystä menetelmästä saa [Kausitasoitus Tramo/Seats -menetelmällä](#) -selosteesta.

3. Tietojen oikeellisuus ja tarkkuus

Liikevaihtokuvaajien aineisto kattaa lähes koko Suomen yritystoiminnan. Uusimmat indeksiluvut voivat muuttua hieman aineiston kertymisen ja yritysten ilmoittaminen tietojen muutosten vuoksi. Aineiston täydentymisestä johtuen tiedot päivittyvät julkistuksissa yli vuoden ajan. Tiedot tarkentuvat eniten viiden kuukauden ajan ensimmäisestä julkaisusta. Taulukko tietojen tarkentumisesta eri julkaisukertojen välillä: <http://www.stat.fi/til/plv/rev.html>

Koska tietyn kuukauden kausiveroaineisto täydentyy eräpäivän jälkeenkin, jokaisen kohdekuukauden aineisto päivitetään toistuvasti. Aineisto kertyy kuukausi- ja neljännesvuosi-ilmoittajien osalta 6-9 kuukauden ajan sekä vuosi-ilmoittajien osalta yli vuoden ajan. Ensimmäisellä poimintakerralla aineiston kattavuus on keskimäärin 90 % yritysten liikevaihdolla mitattuna.

Vähittäiskaupasta tuotetaan otoksen perusteella myös ennakko. Ennakon tuloksia verrataan kokonaisaineistosta laskettuihin tietoihin ennakon osuvuuden määrittelemiseksi.

Mitattavat muuttujat (liikevaihto ja toimiala) vastaavat hyvin Eurostatin määritelmiä. Myyntitiedustelun liikevaihtokäsite on pääsääntöisesti kirjanpitolain mukainen. Pitkäkestoisia projekteja lukuun ottamatta myynti kohdistetaan suoriteperusteisesti eli laskutuksen mukaisesti. Kausiveroilmoituksesta laskettava liikevaihto ei täysin vastaa kirjanpitolain mukaista liikevaihtoa, koska se voi sisältää mm. käyttöomaisuuserien myyntejä, muita tuottoja ja satunnaisia eriä. Aineistossa voi myös olla virheitä esimerkiksi optisesta luvusta tai tiedonantajien virheistä johtuen. Käytössä olevan aineiston kattavuuden vuoksi tilastointimenetelmää voidaan pitää lähes harhattomana. Yrityksen toimiala on päätoiminnan

mukainen. Sivutoimintojen vaikutusta on pienennetty jakamalla merkittävimmät sivutoiminnot omiksi toimialayksiköikseen.

4. Julkaistujen tietojen ajantasaisuus ja oikea-aikaisuus

Kaupan myynnistä julkaistaan ennakko vain kuukauden viiveellä. Laajemmat kaupan myynnin kuukausittaiset ennakkotiedot julkaistaan noin puoleltoista kuukauden viiveellä. Teollisuuden, rakentamisen ja muiden palveluiden liikevaihtokuvaajat julkaistaan noin kahden ja puolen kuukauden viiveellä, kuten kaupan myynnin tarkentuneet tiedot. Julkaisupäivät on koottu [julkistamiskalenteriin](#).

5. Tietojen saatavuus ja läpinäkyvyys/selkeys

Julkistuksia on liikevaihtokuvaajista kuukausittain neljä: teollisuuden, rakentamisen, kaupan ja muiden palvelujen liikevaihtokuvaajista kustakin erikseen. Uusimmat julkistukset ilmestyvät julkaisupäivänä Tilastokeskuksen kotisivulle.

Internetissä julkaistaan liikevaihtokuvaajien uusimpien julkistusten lisäksi kuvaukset, katsaukset, aikasarjat ja kuvioit kullekin tilastolle. Tiedot päivitetään aina uusimman tiedon ilmestyessä. Liikevaihtokuvaajat julkaistaan internetissä myös Tilastokeskuksen maksuttomassa tilastotietokannassa ([StatFin](#)).

Verohallinnon kausiveroaineisto antaa monipuoliset mahdollisuudet **erityisselvityksille**. Suhdannetietoa tuotetaan toimialoittain ja alueittain sekä nimetyistä yritysryhmistä. [Asiakaskohtaisen suhdannepalvelun](#) avulla voi saada tietoa esimerkiksi liikevaihdosta, viennistä, palkoista tai henkilöstömäärästä. Lisäksi kasvukatsaus kuvaa aineistosta löytyviä suhdannekehityksen syitä.

6. Tilastojen vertailukelpoisuus

Liikevaihtokuvaajien aikasarjat ovat ajallisesti vertailukelpoisia. Perusvuoden vaihdon ja uuteen toimialaluokitukseen siirtymisen yhteydessä kaikkien toimialojen indeksit muodostettiin uudelleen. Vuosien 2005-2008 tiedot laskettiin uudelleen yritysten tiedoista perusvuoden vaihdon vuoksi. Sen sijaan vuosien 1995-2004 tietojen muodostamiseen käytettiin useampia menetelmiä, joista on kerrottu tarkemmin menetelmäselosteessa.

7. Selkeys ja eheys/yhtenäisyys

Liikevaihtokuvaajissa kullekin kalenterikuukaudelle kohdistuu sille ajoittuva myynti yrityksen tilikaudesta riippumatta. Tilastokeskuksen yritys- ja toimipaikkarekisterin ja tilinpäätöstilastojen liikevaihtotiedot ovat tuloslaskelman mukaisia ja kyseisenä vuonna päättyvältä tilikaudelta. Jos tilikauden pituus eroaa 12 kuukaudesta, liikevaihto muunnetaan yritysrekisterin tilastoissa ja rakennetilastoissa 12 kuukautta vastaavaksi, ellei todellinen toiminta ole alle 12 kuukautta.

Liikevaihtokuvaajat kattavat säännölliset työnantajat ja arvonlisäverovelvollisuuden rajan ylittävät yritykset eli yli 8 500 euroa liikevaihtoa tuottavat yritykset. Liikevaihtotietojen laskennassa aloittaneet ja lopettaneet yritykset otetaan huomioon heti, kun yritys on tullut arvonlisäverovelvolliseksi tai tieto lopettamisesta on saatu. Tilinpäätöstilastossa ovat mukana kaikki tilinpäätöksen tehneet yritykset. Yritysrekisterin tilastoon kuuluvat yritykset, jotka ovat toimineet tilastovuoden aikana yli puoli vuotta ja joiden liikevaihto on ylittänyt vuosittain määritellyn tilastorajan (9 979 euroa vuonna 2010) tai jotka ovat työllistäneet henkilötyövuosina yli 0,5 henkilöä.

8. Dokumentointi

Lisää tilaston metatietoja löytyy kunkin liikevaihtokuvaajan omilta kotisivuilta (käsitteet ja määritelmät, menetelmäseloste ja luokitukset) ja Statfin -palvelusta.

Lisätietoja

Anna Muurainen 09 1734 2670

Vastaava tilastojohtaja:

Hannele Orjala

palvelut.suhdanne@tilastokeskus.fi

www.tilastokeskus.fi

Lähde: Palvelualojen liikevaihtokuvaaja, Tilastokeskus

Asiakaspalaute: www.tilastokeskus.fi/palaute

Tietopalvelu, Tilastokeskus
puh. 09 1734 2220
www.tilastokeskus.fi

Julkaisutilaukset, Edita Publishing Oy
puh. 020 450 05
asiakaspalvelu.publishing@edita.fi
www.editapublishing.fi

ISSN 1796-0479
= Suomen virallinen tilasto
ISSN 1799-0971 (pdf)