

# Kuluttajahintaindeksi

## Konsumentprisindex

## Consumer Price Index

2010, marraskuu – november – November

### Inflaatio marraskuussa 2,5 prosenttia

Tilastokeskuksen laskema kuluttajahintojen vuosimuutos eli inflaatio kiihtyi edelleen hieman. Marraskuussa se oli 2,5 prosenttia ja lokakuussa 2,3 prosenttia. Inflaation kiihtyminen johtui lähinnä puhelumaksujen kallistumisesta ja lentomatkojen hintojen voimakkaasta vaihtelusta.

Lokakuusta marraskuuhun kuluttajahinnat nousivat 0,2 prosenttia. Tämä johtui lähinnä vihannesten kallistumisesta.

### Inflation 2.5 per cent in November

The year-on-year change in consumer prices, i.e. inflation, calculated by Statistics Finland accelerated slightly further. In November it was 2.5 per cent and in October 2.3 per cent. Inflation speeded up primarily due to risen telephone call charges and strong fluctuations in air travel prices.

From October to November, consumer prices went up by 0.2 per cent. This was mainly due to risen prices of vegetables.

#### Suomen inflaatiomittarit, marraskuu 2010

Inflationsmätare i Finland, november 2010

*Inflation indicators in Finland, November 2010*

	<b>Pisteluku</b> Indextal <i>Point figure</i>	<b>Vuosimuutos</b> Årsförändring <i>Change on one year</i>	<b>Kuukausimuutos</b> Månadsförändring <i>Change on one month</i>
<b>Kuluttajahintaindeksi 2005=100</b> Konsumentprisindex <i>Consumer Price Index</i>	<b>110,7</b>	<b>2,5 %</b>	<b>0,2 %</b>
<b>Elinkustannusindeksi 1951:10=100</b> Levnadskostnadsindex <i>Cost-of-living index</i>	<b>1 768</b>		
<b>Yhdenmukaistettu kuluttajahintaindeksi 2005=100</b> Harmoniserat konsumentprisindex <i>Harmonised Index of Consumer Prices</i>	<b>111,5</b>	<b>2,4 %</b>	<b>0,2 %</b>
<b>Yhdenmukaistettu kuluttajahintaindeksi kiintein veroin 2005=100</b> Harmoniserat konsumentprisindex med konstanta skatter 2005=100 <i>Harmonised Index of Consumer Prices at Constant Taxes 2005=100</i>	<b>111,2</b>	<b>2,1 %</b>	<b>0,2 %</b>

## Inflaatio marraskuussa 2,5 prosenttia

Tilastokeskuksen laskema kuluttajahintojen vuosimuutos eli inflaatio kiihtyi edelleen hieman. Marraskuussa se oli 2,5 prosenttia ja lokakuussa 2,3 prosenttia. Inflaation kiihtyminen johtui lähinnä puhelumaksujen kallistumisesta ja lentomatkojen hintojen voimakkaasta vaihtelusta.

Kuluttajahintoja nosti marraskuussa edellisestä vuodesta eniten osakehuoneistojen ja kiinteistöjen, polttonesteiden, elintarvikkeiden ja alkoholittomien juomien sekä sähkön kallistuminen. Myös kulttuuri- ja vapaa-ajan palveluiden, tupakan sekä vaatteiden hintojen nousu viime vuoden marraskuusta ja vuokrankorotukset vaikuttivat inflaatioon. Inflaatiota hillitsi eniten korkojen ja ravintola- ja kahvilaruohan halpeneminen vuodentakaisesta.

Lokakuusta marraskuuhun kuluttajahinnat nousivat 0,2 prosenttia. Tämä johtui lähinnä vihannesten kallistumisesta.

Tilastokeskuksen haastattelijat keräävät indeksiä varten kaiken kaikkiaan noin 50 000 hintatietoa 497 hyödykkeestä noin 2 700 liikkeestä aina kuukauden puolivälissä. Lisäksi noin 1 000 hintatietoa kerätään keskitetysti. Tilaston laatuseloste ja käyttäjän käsikirja löytyvät kuluttajahintaindeksin kotisivulta tilastokeskus.fi-palvelusta.

## EMU-maiden inflaatio marraskuussa ennakkotietojen mukaan 1,9 prosenttia

Yhdenmukaistetun kuluttajahintaindeksin ennakkotietojen mukaan EMU-maiden inflaatio oli marraskuussa sama kuin lokakuussa, 1,9 prosenttia. Suomen vastaava inflaatio oli marraskuussa 2,4 prosenttia.

Yhdenmukaistetussa kuluttajahintaindeksissä ei ole mukana omistusasumista, rahapelejä, kulutus- ja muiden luottojen korkoja eikä varainsiirto- ja ajoneuvoveroa. Yhdenmukaistettuun kuluttajahintaindeksiin kuuluvat kulu- tuserät ja laadintasäännöt on määritelty EU-asetuksin.

Eurostatin arvio EMU-alueen inflaatiosta perustuu jäsenmaiden ennakkotietoihin ja energian hinnankehitykseen. Eurostat julkaisee marraskuun yksityiskohtaiset yhdenmukaistetut kuluttajahintaindeksit 16. joulukuuta.

## Inflation 2.5 per cent in November

The year-on-year change in consumer prices, i.e. inflation, calculated by Statistics Finland accelerated slightly further. In November it was 2.5 per cent and in October 2.3 per cent. Inflation speeded up primarily due to risen telephone call charges and strong fluctuations in air travel prices.

In November, consumer prices were pushed up most from the year before by increases in the prices of owner-occupied dwellings and real estate, liquid fuels, food, non-alcoholic beverages and electricity. Inflation was also influenced by risen prices of cultural and recreational services, tobacco, and clothing from last year's November, as well as by rent increases. Inflation was curbed most by fallen interest rates and lowered prices of restaurant and cafe meals from twelve months ago.

From October to November, consumer prices went up by 0.2 per cent. This was mainly due to risen prices of vegetables.

Each mid-month, Statistics Finland interviewers collect altogether around 50,000 prices on 497 commodities from approximately 2,700 outlets for the Consumer Price Index. In addition, some 1,000 items of price data are gathered by centralised collection. The methodological descriptions and the handbook on this statistics are found at the CPI-home page ([www.stat.fi](http://www.stat.fi)).

## According to preliminary data, inflation in the EMU countries was 1.9 per cent in November

According to the preliminary data on the Harmonised Index of Consumer Prices, the rate of inflation in the EMU countries was the same in November as in October, i.e. 1.9 per cent. The corresponding figure for Finland was 2.4 per cent in November.

HICP does not include owner-occupancy, games of chance, interests on consumption and other credits or levies such as asset transfer tax and the vehicle tax. The consumption items included in HICP as well as the rules governing its compilation have been defined in EU regulations.

Eurostat's estimate of inflation in the EMU area is based on preliminary data from EMU Member States and on the price development of energy. Eurostat will publish detailed data on Harmonised Indices of Consumer Prices for November on 16 December.

### Kuluttajahintaindeksin vuosimuutokseen eniten vaikuttaneita hyödykkeitä

*Goods and services with the greatest effect on the year-on-year change in the Consumer Price Index*

+	%-yksikköä – %-units	–	%-yksikköä – %-units
Omakotitalokiinteistö – <i>Detached houses</i>	+ 0,276	Asuntolainojen kesikorko – <i>Average interest on housing loans</i>	- 0,105
Bensiini – <i>Petrol</i>	+ 0,236	Euroopan lennot – <i>European flights</i>	- 0,052
Sähkö – <i>Electricity</i>	+ 0,170	Kulutusluottojen korot – <i>Interest on consumer credit</i>	- 0,050
Osakehuoneistot – <i>Owner occupied dwellings</i>	+ 0,148	Korvattavat reseptilääkkeet – <i>reimbursable prescription medicines</i>	- 0,049
Kevyt polttoöljy – <i>Light fuel oil</i>	+ 0,132	Kevytmaito – <i>Low fat milk</i>	- 0,041

## Kiinteäveroisen yhdenmukaistetun kuluttajahintaindeksin vuosimuutos marraskuussa 2,1 prosenttia

Yhdenmukaistetun kuluttajahintaindeksin vuosimuutos oli marraskuussa siis 2,4 prosenttia ja markkinainflaatiota mittaavan kiinteäveroisen indeksin 2,1 prosenttia. Vuoden aikana tehtyjen hyödykeveromuutosten kuluttajahintoja nostava yhteisvaikutus oli 0,3 prosenttiyksikköä. Sekä yhdenmukaistetun että kiinteäveroisen kuluttajahintaindeksin kuukausimuutos oli marraskuussa 0,2 prosenttia. Marraskuussa ei ollut veromuutoksia.

## Yhdenmukaistettu kuluttajahintaindeksi kiintein veroin

Kuluttajahintaindeksin mittaama inflaatio koostuu pääosin yritysten ja julkisen sektorin hinnoittelamista tuotteista ja palveluista sekä arvonlisä- ja hyödykeveroista. Yhdenmukaistetun kuluttajahintaindeksin kuvaamasta yksityisestä kulutuksesta noin 25 prosenttia on arvonlisä- ja muita veroja. Kiinteäveroinen indeksi perustuu yhdenmukaistettuun kuluttajahintaindeksiin, joten indeksien painorakenne ja hintatiedot ovat samat. Kiinteäveroinen indeksi laskeaan menetelmällä, jossa verokanta pidetään kiinteänä perusajankohtaan nähden. Veronmuutosten yhteydessä kiinteäveroisestä indeksistä poistetaan veronmuutoksen vaikutus hyödykkeiden hintoihin. Veronmuutosten hintavaikutus saadaan vertaamalla yhdenmukaistetun kuluttajahintaindeksin ja kiinteäveroisen indeksin kehitystä.

## The year-on-year change in the Harmonised Index of Consumer Prices at Constant Taxes was 2.1 per cent in November

The year-on-year change in the Harmonised Index of Consumer Prices thus stood at 2.4 per cent in November and that in the Index at Constant Taxes measuring market inflation at 2.1 per cent. Over twelve months, the combined raising impact on consumer prices from changes in commodity tax rates was 0.3 percentage points. The month-on-month change in both the Harmonised Index and the Index of Consumer Prices at Constant Taxes was 0.2 per cent in November. There were no changes in tax rates in November.

## Harmonised Index of Consumer Prices at Constant Taxes

The inflation measured by Consumer Price Index consists mainly of products and services priced by enterprises and the public sector, and value added and commodity taxes. Some 25 per cent of the private consumption described by the HICP consists of value added or other taxes. HICP-CT is based on the HICP so the two indices have the same weight structure and price data. HICP-CT is calculated with a method which holds the tax rate constant relative to the reference period. When tax changes take place, the impact of the tax change on commodity prices is eliminated from HICP-CT. The price impact of the tax changes is obtained by comparing the development of the HICP and HICP-CT.

### Yhdenmukaistettu kuluttajahintaindeksi (YKHI) kiintein veroin 2005=100

#### Harmonised Index of Consumer Price Index (HICP) at Constant Taxes 2005=100

Vuosi/ kuukausi Year/ Month	YKHI HICP		YKHI kiintein veroin HICP at Constant Taxes		Veromuutosten hintavaikutus Price impact of tax changes	
	Vuosi- muutos, % Change year- on-year, %	Kuukausi- muutos, % Change month- on-month, %	Vuosimuutos, % Change year- on-year, %	Kuukausi- muutos, % Change month- on-month, %	Vuodessa, %-yksikköä Year, %-units	Kuukaudessa, %-yksikköä Month, %-units
2006	1,3	–	1,3	–	0,0	–
2007	1,6	–	1,7	–	-0,1	–
2008	3,9	–	3,6	–	0,3	–
2009	1,6	–	1,5	–	0,1	–
2010 I	1,6	0,1	2,0	0,0	-0,4	0,0
II	1,3	0,4	1,7	0,4	-0,4	0,0
III	1,5	0,6	1,9	0,6	-0,4	0,0
IV	1,6	0,3	2,0	0,3	-0,4	0,0
V	1,4	-0,2	1,8	-0,2	-0,4	0,0
VI	1,3	0,2	1,7	0,2	-0,4	0,0
VII	1,3	-0,6	1,5	-0,8	-0,2	0,2
VIII	1,3	0,4	1,5	0,4	-0,2	0,0
IX	1,4	0,4	1,6	0,4	-0,2	0,0
X	2,3	0,4	2,1	0,4	0,3	0,0
XI	2,4	0,2	2,1	0,2	0,3	0,0

# Kuluttajahintaindeksi 2005=100 hyödykeryhmittäin

## Consumer Price Index 2005=100 by commodity groups

Kokonaisindeksi		Hyödykeryhmät - Commodity groups												
Overall index		01	02	03	04	05	06	07	08	09	10	11	12	
Paino-Weight %	1000	133,4	51,6	50,0	213,4	55,4	47,8	146,2	34,8	120,4	5,0	69,1	72,9	
2005	100,0	100,0	100,0	100,0	100,0	100,0	100,0	100,0	100,0	100,0	100,0	100,0	100,0	
2006	101,6	101,4	100,9	98,2	104,4	100,6	100,5	102,3	92,2	99,8	101,8	102,1	103,1	
2007	104,1	103,5	102,3	98,6	110,1	101,9	100,1	102,8	98,7	99,8	105,6	104,5	108,9	
2008	108,3	112,4	108,0	99,0	116,2	103,7	101,7	105,4	97,4	101,2	109,1	110,3	113,5	
2009	108,3	114,6	116,8	99,6	113,1	105,7	105,2	102,2	92,1	102,8	113,1	115,0	109,7	
2008	I	106,2	109,4	107,2	90,8	113,2	102,6	99,9	104,6	99,4	99,8	107,9	107,9	111,3
	II	106,7	109,7	107,5	94,4	113,9	103,2	100,5	104,0	99,3	100,9	107,9	108,3	111,6
	III	107,6	110,9	107,9	101,7	114,5	103,8	100,7	105,2	98,1	101,3	107,9	108,8	111,7
	IV	107,8	111,3	107,7	102,1	115,1	103,4	100,4	105,2	98,0	101,2	108,0	109,5	111,6
	V	108,4	112,6	107,8	101,7	116,3	103,5	100,4	106,4	96,3	101,3	108,0	109,6	111,8
	VI	108,8	111,4	107,8	99,2	117,0	103,8	99,6	108,7	98,2	101,5	108,0	110,3	112,6
	VII	108,6	112,5	107,9	91,1	117,4	103,0	99,3	109,2	98,0	101,1	108,0	110,7	113,0
	VIII	109,1	112,2	107,9	98,1	117,8	103,6	102,4	107,3	99,4	100,4	108,0	111,2	115,3
	IX	109,6	113,6	108,4	102,3	118,0	104,3	103,3	107,6	94,9	101,2	111,4	111,2	115,5
	X	109,6	113,8	108,6	103,1	117,7	104,1	104,3	106,2	95,4	101,8	111,4	111,5	115,6
	XI	109,1	115,4	108,6	102,6	117,1	104,3	104,8	101,5	95,3	101,5	111,4	112,2	116,0
	XII	108,7	115,6	108,6	101,4	116,6	104,6	104,7	99,6	96,4	102,1	111,4	112,3	115,8
2009	I	108,5	117,1	115,4	92,3	115,6	104,4	104,4	98,8	95,7	101,8	111,4	113,8	114,8
	II	108,6	117,9	115,5	95,5	114,2	105,2	105,2	99,9	93,3	102,7	111,4	114,1	112,9
	III	108,6	117,7	115,7	101,2	113,7	105,3	105,5	100,0	92,5	102,6	111,4	114,2	111,4
	IV	108,6	117,8	116,0	102,6	112,9	105,3	106,1	100,4	92,8	102,9	111,5	114,2	110,2
	V	108,4	115,9	116,1	102,5	112,7	105,7	105,4	101,8	91,4	102,8	111,5	114,3	109,6
	VI	108,7	116,4	116,0	99,8	113,2	106,0	104,8	103,4	92,7	102,8	111,5	114,7	108,8
	VII	108,0	115,4	116,0	91,8	112,7	105,2	104,2	103,4	92,7	102,9	111,5	115,1	108,3
	VIII	108,3	114,5	116,0	98,8	112,9	105,6	104,4	103,9	90,6	102,5	111,5	115,8	108,9
	IX	108,5	114,5	116,0	103,0	112,4	106,0	104,8	103,6	92,2	102,9	116,2	115,7	108,5
	X	107,9	108,1	119,6	103,5	112,3	106,3	105,6	103,5	92,3	103,4	116,3	115,8	107,9
	XI	108,0	110,0	119,6	103,0	112,5	106,5	105,6	103,6	88,7	103,0	116,3	116,0	107,9
	XII	108,1	110,3	119,5	101,7	112,3	106,6	106,2	103,9	89,9	103,5	116,3	116,2	107,5
2010	I	108,3	110,1	121,6	93,6	113,2	106,5	106,0	104,4	91,1	103,5	117,1	117,0	108,8
	II	108,7	110,6	121,7	96,9	113,4	106,9	106,7	104,2	91,7	103,9	117,1	117,6	108,9
	III	109,2	110,8	121,7	101,7	113,8	107,5	107,0	105,6	89,2	104,3	117,1	117,6	108,8
	IV	109,5	111,2	121,5	103,3	114,1	107,5	107,3	106,7	88,5	103,7	117,1	117,8	109,1
	V	109,4	109,0	121,4	102,8	114,8	107,4	107,4	106,7	91,5	103,4	117,1	117,6	109,2
	VI	109,7	109,1	121,4	102,3	115,7	107,5	107,3	107,1	90,6	103,5	117,1	118,0	109,1
	VII	109,1	108,8	121,8	93,3	116,1	106,8	106,1	108,1	91,7	103,5	117,1	113,8	109,5
	VIII	109,6	109,0	121,8	98,8	116,6	107,7	106,9	107,4	93,3	103,1	117,1	114,5	109,7
	IX	110,0	110,4	121,9	103,8	116,6	108,3	107,5	107,1	90,2	103,6	121,1	114,0	110,4
	X	110,5	111,4	122,0	105,2	116,9	109,1	108,0	107,2	89,0	103,9	121,1	114,9	110,5
	XI	110,7	112,4	122,0	105,3	117,3	109,0	107,9	107,1	88,4	104,2	121,1	115,6	110,7

### Kuukausimuutos, % - Change on one month, %

2010:10 - 2010:11 0,2 0,9 0,0 0,0 0,4 -0,1 -0,1 -0,1 -0,6 0,3 0,0 0,6 0,1

### Vuosimuutos, % - Year-on-year change, %

2009:11 - 2010:11 2,5 2,2 2,0 2,2 4,3 2,3 2,2 3,4 -0,3 1,1 4,1 -0,3 2,6

### HYÖDYKERYHMÄT

01. Elintarvikkeet ja alkoholittomat juomat
02. Alkoholijuomat ja tupakka
03. Vaatetus ja jalkineet
04. Asuminen, vesi, sähkö, kaasu ja muut polttoaineet
05. Kalusteet, kotitalouskoneet ja yleinen kodinhoito
06. Terveys
07. Liikenne
08. Viestintä
09. Kulttuuri ja vapaa-aika
10. Koulutus
11. Ravintolat ja hotellit
12. Muut tavarat ja palvelut

### COMMODITY GROUPS

01. Food and non-alcoholic beverages
02. Alcoholic beverages and tobacco
03. Clothing and footwear
04. Housing, water, electricity, gas and other fuels
05. Furnishing, household equipment and routine maintenance of the house
06. Health
07. Transport
08. Communication
09. Recreation and culture
10. Education
11. Restaurants and hotels
12. Miscellaneous goods and services

## *Elinkustannusindeksi 1951:10=100 – Cost-of-living index 1951:10=100*

Vuosi Year	I	II	III	IV	V	VI	VII	VIII	IX	X	XI	XII	I-XII
1951	-	-	-	-	-	-	-	-	-	100	100	100	-
1952	102	101	101	101	101	101	101	101	101	102	102	102	101
1953	102	103	103	103	103	103	103	103	103	104	103	102	103
1954	104	104	103	104	104	103	104	104	104	104	98	98	103
1955	98	98	98	99	99	99	99	100	100	101	101	101	100
1956	104	107	108	108	110	110	111	112	113	113	118	118	111
1957	120	120	120	121	122	122	124	125	126	127	127	128	124
1958	129	130	130	132	133	132	132	132	132	132	133	133	132
1959	133	133	133	132	133	133	133	133	134	136	136	136	134
1960	136	136	137	138	138	138	139	138	138	139	140	140	138
1961	140	140	140	140	140	140	140	140	140	141	142	142	141
1962	143	143	144	145	146	146	148	148	148	150	150	150	147
1963	150	151	151	153	153	153	154	154	156	158	158	158	154
1964	164	165	167	169	170	170	170	171	172	173	173	174	170
1965	175	175	176	177	177	178	179	179	179	180	180	180	178
1966	181	181	182	183	184	184	185	186	187	188	189	189	185
1967	191	192	192	193	193	194	195	195	197	198	202	203	195
1968	205	207	210	211	211	213	213	213	214	215	215	215	212
1969	215	215	214	216	216	217	217	217	218	218	218	218	217
1970	220	221	221	222	222	222	223	223	224	224	225	225	223
1971	228	229	231	232	233	237	239	241	243	243	244	245	237
1972	242	245	247	251	253	254	256	257	259	260	262	262	254
1973	265	267	269	272	277	280	288	292	295	297	299	303	284
1974	305	314	317	324	328	329	335	340	348	351	353	354	333
1975	364	369	375	383	387	388	394	399	405	411	415	418	392
1976	426	432	436	440	441	442	450	456	460	465	468	469	449
1977	476	482	489	493	500	506	510	518	520	522	524	525	506
1978	526	532	533	536	544	544	545	547	551	554	557	556	544
1979	560	567	571	576	578	582	585	588	593	596	601	604	583
1980	611	620	626	638	645	648	651	660	669	676	682	686	651
1981	693	699	708	717	727	731	734	736	745	752	752	755	729
1982	767	771	780	786	799	800	806	804	806	809	812	823	797
1983	830	834	839	849	860	871	875	876	881	883	891	890	865
1984	898	902	908	914	924	926	929	933	939	944	944	945	925
1985	955	959	968	973	983	985	986	987	989	990	991	992	980
1986	999	1003	1005	1009	1013	1018	1019	1021	1021	1024	1024	1025	1015
1987	1035	1039	1044	1049	1050	1053	1053	1056	1060	1062	1062	1063	1052
1988	1075	1078	1084	1092	1101	1107	1106	1109	1119	1120	1123	1132	1104
1989	1137	1143	1156	1167	1171	1182	1181	1182	1195	1199	1199	1205	1177
1990	1223	1228	1232	1239	1245	1248	1250	1256	1262	1266	1266	1264	1248
1991	1283	1290	1291	1296	1302	1301	1300	1302	1304	1306	1307	1313	1300
1992	1320	1323	1327	1332	1333	1336	1334	1332	1337	1342	1344	1340	1333
1993	1354	1359	1360	1365	1366	1364	1361	1359	1362	1364	1362	1361	1361
1994	1357	1362	1365	1368	1368	1382	1382	1385	1388	1389	1385	1383	1376
1995	1383	1387	1388	1389	1390	1394	1393	1391	1393	1393	1389	1387	1390
1996	1390	1394	1396	1398	1401	1401	1400	1397	1400	1402	1398	1399	1398
1997	1398	1400	1405	1412	1415	1417	1417	1420	1423	1426	1425	1425	1415
1998	1427	1426	1429	1436	1435	1438	1435	1437	1441	1441	1438	1437	1435
1999	1434	1437	1441	1451	1455	1454	1452	1453	1457	1460	1460	1466	1452
2000	1466	1476	1485	1490	1497	1504	1505	1507	1519	1520	1519	1517	1501
2001	1514	1522	1529	1536	1548	1550	1542	1544	1552	1549	1543	1542	1539
2002	1548	1551	1559	1565	1569	1566	1563	1563	1568	1572	1568	1567	1563
2003	1569	1580	1584	1582	1580	1578	1570	1572	1579	1577	1575	1577	1577
2004	1572	1581	1576	1576	1578	1577	1575	1579	1585	1590	1583	1584	1580
2005	1575	1585	1591	1595	1591	1595	1591	1595	1604	1603	1598	1600	1594
2006	1595	1607	1612	1621	1623	1624	1620	1626	1629	1633	1634	1635	1622
2007	1632	1642	1655	1663	1661	1663	1662	1664	1671	1677	1680	1678	1662
2008	1695	1703	1719	1721	1730	1736	1734	1742	1750	1750	1741	1736	1730
2009	1732	1733	1734	1734	1731	1735	1724	1729	1732	1723	1725	1726	1730
2010	1729	1735	1744	1749	1747	1751	1742	1749	1757	1764	1768		

Elinkustannusindeksi kehittyy samalla tavalla kuin kuluttajahintaindeksi. Pitkän aikavälin tarkasteluissa on suositeltavaa käyttää elinkustannusindeksiä.

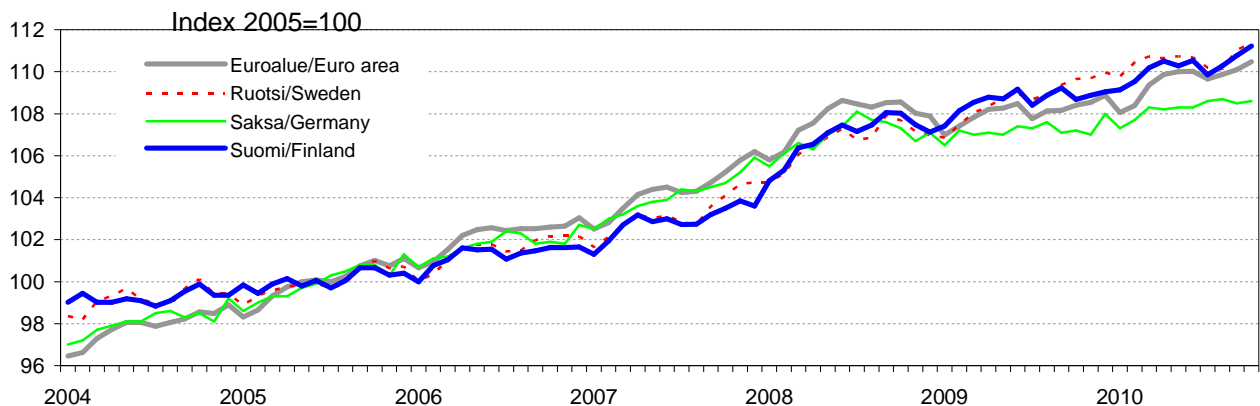
The cost-of-living index develops in the same way as the consumer price index. It is recommendable to use the cost-of-living index in long-term examinations.

# Kansainvälinen vertailu

## Comparative international data

### Yhdenmukaistettu kuluttajahintaindeksi Suomessa, Ruotsissa, Saksassa ja Euroalueella

Harmonised Index of Consumer Prices in Finland, Sweden, Germany and Euro area



### Yhdenmukaistettu kuluttajahintaindeksi, vuosimuutokset, %

Harmonised Index of Consumer Prices, year-on-year changes, %

	2007- 2008	2008- 2009	2009:04 2010:04	2009:05 2010:05	2009:06 2010:06	2009:07 2010:07	2009:08 2010:08	2009:09 2010:09	2009:10 2010:10
Belgia - Belgium	4,5	0,0	2,1	2,5	2,7	2,4	2,4	2,9	3,1
Saksa - Germany	2,8	0,2	1,0	1,2	0,8	1,2	1,0	1,3	1,3
Irlanti - Ireland	3,1	-1,7	-2,5	-1,9	-2,0	-1,2	-1,2	-1,0	-0,8
Kreikka - Greece	4,2	1,3	4,7	5,3	5,2	5,5	5,6	5,7	5,2
Espanja - Spain	4,1	-0,2	1,6	1,8	1,5	1,9	1,8	2,1	2,3
Ranska - France	3,2	0,1	1,9	1,9	1,7	1,9	1,6	1,8	1,8
Italia - Italy	3,5	0,8	1,6	1,6	1,5	1,8	1,8	1,6	2,0
Kypros - Cyprus	4,4	0,2	2,5	1,8	2,1	2,7	3,4	3,6	3,2
Luxemburg - Luxembourg	4,1	0,0	3,1	3,1	2,3	2,9	2,5	2,6	2,9
Malta	4,7	1,8	0,8	1,8	1,8	2,5	3,0	2,4	2,2
Hollanti - Netherlands	2,2	1,0	0,6	0,4	0,2	1,3	1,2	1,4	1,4p
Itävalta - Austria	3,2	0,4	1,8	1,7	1,8	1,7	1,6	1,7r	1,9p
Portugali - Portugal	2,7	-0,9	0,7	1,1	1,1	1,9	2,0	2,0	2,3
Slovenia	5,5	0,9	2,7	2,4	2,1	2,3	2,4	2,1	2,1
Slovakia	3,9	0,9	0,7	0,7	0,7	1,0	1,1	1,1	1,0
Suomi - Finland	3,9	1,6	1,6	1,4	1,3	1,3	1,3	1,4	2,3
<b>Euroalue - MUICP</b>	<b>3,3</b>	<b>0,3</b>	<b>1,5</b>	<b>1,6</b>	<b>1,4</b>	<b>1,7</b>	<b>1,6</b>	<b>1,8</b>	<b>1,9p</b>
Bulgaria	12,0	2,5	3,0	3,0	2,5	3,2	3,2	3,6	3,6
Tšekki - Czech Republic	6,3	0,6	0,9	1,0	1,0	1,6	1,5	1,8	1,8
Tanska - Denmark	3,6	1,1	2,4	1,9	1,7	2,1	2,3	2,5	2,4
Viro - Estonia	10,6	0,2	2,5	2,8	3,4	2,8	2,8	3,8	4,5
Latvia	15,3	3,3	-2,8	-2,4	-1,6	-0,7	-0,4	0,3	0,9
Liettua - Lithuania	11,1	4,2	0,2	0,5	0,9	1,7	1,8	1,8	2,6
Unkari - Hungary	6,0	4,0	5,7	4,9	5,0	3,6	3,6	3,7	4,3
Puola - Poland	4,2	4,0	2,7	2,3	2,4	1,9	1,9	2,5	2,6
Romania	7,9	5,6	4,2	4,4	4,3	7,1	7,6	7,7	7,9
Ruotsi - Sweden	3,3	1,9	2,1	1,9	1,6	1,4	1,1	1,5	1,6
Iso-Britannia - United Kingdom	3,6	2,2	3,7	3,4	3,2	3,1	3,1	3,1	:
<b>EU - EICP</b>	<b>3,7</b>	<b>1,0</b>	<b>2,0</b>	<b>2,0</b>	<b>1,9</b>	<b>2,1</b>	<b>2,0</b>	<b>2,2</b>	<b>2,3*p</b>
Yhdysvallat - USA	4,4	-0,9	3,5	3,2	1,8	2,1	2,0	1,8	1,8

\* Arvio - Estimated p Ennakkotieto - Provisional : Ei saatavilla - Not available r Tarkistettu - Revised

## Kuluttajahintaindeksin vuosimuutokset

### Year-on-year changes in the Consumer Price Index

	I	II	III	IV	V	VI	VII	VIII	IX	X	XI	XII	I-XII
1980	8,9	9,3	9,7	10,7	11,6	11,2	11,3	12,3	12,9	13,3	13,5	13,7	11,6
1981	13,5	12,8	13,1	12,5	12,7	12,9	12,6	11,5	11,4	11,3	10,4	10,0	12,0
1982	10,7	10,3	10,2	9,6	9,8	9,4	9,8	9,3	8,1	7,6	7,9	9,0	9,3
1983	8,2	8,2	7,5	8,0	7,7	8,9	8,5	9,0	9,4	9,1	9,8	8,6	8,4
1984	8,3	8,2	8,1	8,0	7,4	6,4	6,4	6,7	6,6	6,9	6,0	6,1	7,1
1985	6,4	6,4	6,6	6,5	6,4	6,4	6,1	5,8	5,3	4,9	4,9	5,0	5,9
1986	4,5	4,6	3,8	3,7	3,0	3,3	3,3	3,4	3,3	3,5	3,3	3,4	3,6
1987	3,7	3,5	3,9	3,9	3,7	3,5	3,4	3,4	3,9	3,7	3,7	3,7	3,7
1988	4,2	4,1	4,1	4,4	5,1	5,3	5,2	5,2	5,6	5,6	5,9	6,5	5,1
1989	5,8	6,0	6,6	6,9	6,4	6,8	6,7	6,6	6,8	7,1	6,8	6,5	6,6
1990	7,5	7,4	6,5	6,2	6,2	5,6	5,9	6,2	5,6	5,5	5,6	4,9	6,1
1991	4,9	5,0	4,8	4,6	4,6	4,2	4,0	3,6	3,3	3,2	3,3	3,9	4,1
1992	2,9	2,6	2,8	2,8	2,4	2,7	2,6	2,4	2,6	2,7	2,8	2,1	2,6
1993	2,9	2,9	2,7	2,6	2,6	2,1	2,1	2,1	1,8	1,6	1,3	1,5	2,2
1994	0,2	0,3	0,4	0,2	0,2	1,3	1,6	1,9	1,9	1,9	1,7	1,6	1,1
1995	1,9	1,8	1,7	1,5	1,6	0,9	0,8	0,5	0,3	0,3	0,3	0,3	1,0
1996	0,5	0,5	0,6	0,7	0,7	0,4	0,5	0,4	0,5	0,7	0,7	0,8	0,6
1997	0,6	0,4	0,6	1,0	1,0	1,2	1,2	1,6	1,6	1,7	1,9	1,9	1,2
1998	1,9	1,9	1,8	1,8	1,5	1,5	1,1	1,1	1,3	1,1	0,9	0,8	1,4
1999	0,5	0,8	0,8	1,1	1,4	1,1	1,2	1,1	1,1	1,3	1,6	2,0	1,2
2000	2,2	2,7	3,1	2,7	2,9	3,5	3,7	3,8	4,2	4,1	4,0	3,5	3,4
2001	3,3	3,1	2,9	3,0	3,4	3,0	2,5	2,4	2,2	1,9	1,6	1,6	2,6
2002	2,3	1,8	1,8	1,8	1,3	1,1	1,7	1,4	1,0	1,5	1,6	1,7	1,6
2003	1,4	1,9	1,6	1,1	0,7	0,8	0,5	0,6	0,7	0,3	0,5	0,6	0,9
2004	0,2	0,1	-0,5	-0,4	-0,1	-0,1	0,3	0,4	0,4	0,9	0,5	0,4	0,2
2005	0,2	0,2	1,0	1,2	0,8	1,1	1,0	1,0	1,2	0,8	0,9	1,0	0,9
2006	0,8	0,9	0,9	1,3	1,7	1,7	1,9	1,9	1,5	1,8	2,1	2,2	1,6
2007	2,3	2,2	2,6	2,6	2,4	2,4	2,6	2,3	2,6	2,7	2,9	2,6	2,5
2008	3,8	3,7	3,9	3,5	4,2	4,4	4,4	4,7	4,7	4,4	3,6	3,5	4,1
2009	2,2	1,7	0,9	0,8	0,0	-0,1	-0,6	-0,7	-1,0	-1,5	-0,9	-0,5	0,0
2010	-0,2	0,1	0,6	0,9	1,0	0,9	1,1	1,2	1,4	2,3	2,5		

## Kuluttajahintaindeksi 2000=100

### Consumer Price Index 2000=100

	I	II	III	IV	V	VI	VII	VIII	IX	X	XI	XII	I-XII
2000	98,0	98,8	99,3	99,6	99,9	100,1	99,8	100,2	101,1	101,1	101,1	101,0	100,0
2001	100,9	101,5	102,1	102,5	103,2	103,2	102,4	102,8	103,5	103,3	102,8	102,8	102,6
2002	103,2	103,4	103,9	104,3	104,6	104,3	104,2	104,2	104,5	104,8	104,5	104,5	104,2
2003	104,6	105,3	105,6	105,4	105,3	105,2	104,6	104,8	105,2	105,1	105,0	105,1	105,1
2004	104,8	105,4	105,0	105,1	105,2	105,1	105,0	105,3	105,7	106,0	105,5	105,5	105,3
2005	105,0	105,6	106,0	106,3	106,0	106,3	106,0	106,3	106,9	106,8	106,5	106,6	106,2
2006	106,3	107,1	107,5	108,0	108,2	108,3	108,0	108,4	108,5	108,8	108,9	109,0	108,1
2007	108,8	109,5	110,3	110,8	110,7	110,9	110,7	110,9	111,4	111,7	112,0	111,8	110,8
2008	113,0	113,5	114,5	114,7	115,3	115,7	115,6	116,1	116,6	116,6	116,0	115,7	115,3
2009	115,4	115,5	115,6	115,6	115,4	115,6	114,9	115,2	115,5	114,8	115,0	115,1	115,3
2010	115,2	115,7	116,2	116,6	116,5	116,7	116,1	116,6	117,1	117,5	117,8		

**Suomen virallinen tilasto**  
**Finlands officiella statistik**  
**Official Statistics of Finland**

*Hinnat ja kustannukset 2010*  
*Priser och kostnader 2010*  
*Prices and Costs 2010*

*Lisätietoja – Förfrågningar – Inquiries*

Juhani Pekkarinen (09) 1734 3476  
Kati Heikkinen (09) 1734 3468  
E-mail: [kuluttajahintaindeksi@tilastokeskus.fi](mailto:kuluttajahintaindeksi@tilastokeskus.fi)

Tilaston kotisivu: <http://www.tilastokeskus.fi/til/khi/>  
Tilaston kuvaus: <http://www.tilastokeskus.fi/til/khi/meta.html>

*Vastaava tilastojohtaja – Ansvarig statistikdirektör – Director in charge*

*Kari Molnar*

Asiakaspalaute: [www.tilastokeskus.fi/palaute](http://www.tilastokeskus.fi/palaute)

Tilastokeskus/myyntipalvelu  
PL 4C  
00022 TILASTOKESKUS  
puh. (09) 1734 2011  
faksi (09) 1734 2500  
[myynti@tilastokeskus.fi](mailto:myynti@tilastokeskus.fi)  
[www.tilastokeskus.fi](http://www.tilastokeskus.fi)

Statistikcentralen, försäljning  
PB 4C  
00022 STATISTIKCENTRALEN  
tfn (09) 1734 2011  
fax (09) 1734 2500  
[myynti@stat.fi](mailto:myynti@stat.fi)  
[www.stat.fi](http://www.stat.fi)

Statistics Finland, Sales Services  
P.O.Box 4C  
FI-00022 STATISTICS FINLAND  
Tel. + 358 9 1734 2011  
Fax + 358 9 1734 2500  
[sales@stat.fi](mailto:sales@stat.fi)  
[www.stat.fi](http://www.stat.fi)

ISSN 1796-0479  
=Suomen virallinen tilasto  
ISSN 0784-820X (print)  
ISSN 1796-3524 (pdf)  
Tuotenumero 3147 (print)