

Kuluttajabarometri

2015, elokuu

Kuluttajien talousodotukset enimmäkseen vaisut elokuussa

Kuluttajien luottamusindikaattori oli elokuussa 8,3, kun se heinäkuussa oli 6,9 ja kesäkuussa 10,8. Viime vuoden elokuussa luottamusindikaattori sai arvon 2,2. Indikaattorin pitkän ajan keskiarvo on 11,8. Tiedot perustuvat Tilastokeskuksen kuluttajabarometriin, jota varten haastateltiin 3. - 19. elokuuta 1 284 Suomessa asuvaa henkilöä.

Kuluttajien luottamusindikaattori



1) keskiarvo 10/1995 - 08/2015

Kuluttajien luottamusindikaattorin neljästä osatekijästä vain arviot kotitalouden säästämismahdollisuuksista paranivat elokuussa heinäkuuhun verrattuna. Odotukset Suomen taloudesta ja työttömyydestä synkenivät hieman, ja näkemykset kuluttajan omasta taloudesta pysyivät suunnilleen ennallaan. Elokussa usko omiin säästämismahdollisuuksiin oli hyvä, muihin indikaattorin osatekijöihin heikko.

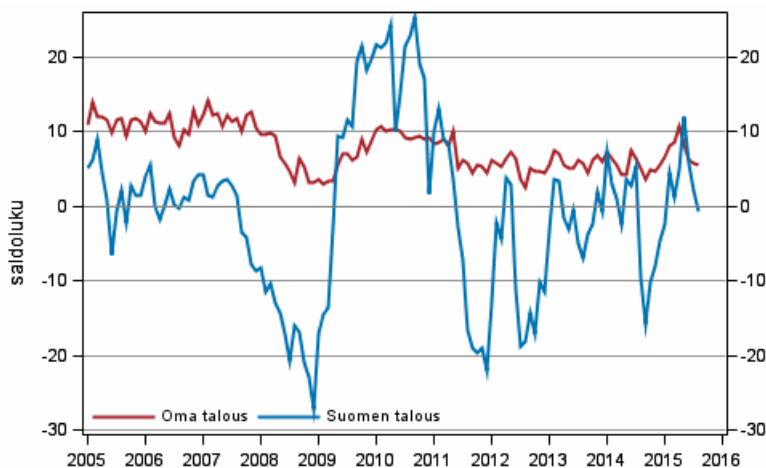
Kuluttajat pitivät elokuussa ajankohtaa melko otollisena lainanotolle ja vaihteeksi myös kestopavaroitten ostamiselle, ei niinkään säästämiseksi. Työlliset kuluttajat kokivat elokuussa keskimääräistä enemmän omakohtaista työttömyyden uhkaa, kuten jo heinäkuussa ja vuosi sitten.

Oma ja Suomen talous

Elokuussa 30 prosenttia kuluttajista uskoi, että Suomen taloustilanne paranee seuraavan vuoden aikana. Kuluttajista 27 prosenttia puolestaan arvioi maamme talouden huononevan. Vastaavat osuudet olivat heinäkuussa 33 ja 26 prosenttia ja vuosi sitten elokuussa pessimistiset 23 ja 38 prosenttia.

Oman taloutensa kohentumiseen luotti elokuussa 24 prosenttia kuluttajista ja 15 prosenttia pelkäsi taloutensa huononevan vuoden kuluessa.

Kuluttajien odotukset omasta ja Suomen taloudesta vuoden kuluttua



Työttömyys ja inflaatio

Kuluttajista 50 prosenttia arvioi elokuussa, että työttömyys lisääntyy seuraavan vuoden aikana, ja 14 prosenttia uskoi työttömyyden vähenemiseen. Vastaavat osuudet olivat heinäkuussa 47 ja 17 prosenttia ja vuosi sitten 62 ja 10 prosenttia.

Työllisistä 20 prosenttia arvioi elokuussa työttömyyden uhan viime kuukausina kasvaneen omalla kohdallaan ja 12 prosenttia uskoi uhan vähentyneen. Työllisistä 20 prosenttia koki, ettei heillä ole lainkaan vaaraa joutua työttömäksi.

Kuluttajat arvioivat elokuussa, että kuluttajahinnat nousevat 1,5 prosenttia seuraavien 12 kuukauden aikana. Kuluttajien inflaatio-odotuksen pitkän ajan keskiarvo on 2,2 prosenttia.

Kestotavaroiden ostaminen

Kuluttajista 48 prosenttia piti elokuussa kestopovaroiden ostamista kannattavana. Viime vuoden elokuussa vastaava osuus oli 38 prosenttia. Vuoden sisällä tavallista useampi eli 19 prosenttia kotitalouksista aikoi joko melko tai hyvin varmasti ostaa auton ja 7 prosenttia asunnon. Kotitalouksista 19 prosenttia suunnitteli käyttävänsä rahaa asuntonsa peruskorjaamiseen vuoden sisällä.

Säästäminen ja lainanotto

Elokuussa 55 prosenttia kuluttajista piti ajankohtana hyvänä säästämiseksi. Kotitalouksista 68 prosentilla oli jäänyt rahaa säästöön ja peräti 81 prosenttia uskoi pystyvänsä säästämään seuraavan vuoden aikana. Pitkällä ajalla keskimäärin ovat säästävien kotitalouksien osuudet 59 ja 74 prosenttia.

Lainan ottamisen arvioi elokuussa kannattavaksi 62 prosenttia kuluttajista. Kotitalouksista vain 12 prosenttia suunnitteli ottavansa lainaa vuoden sisällä.

Kuluttajien näkemykset taloudesta

	Keskiarvo 10/1995-	Maksimi 10/1995-	Minimi 10/1995-	08/2014	07/2015	08/2015	Näkymä
A1 Kuluttajien luottamusindikaattori = (B2+B4+B7+D2)/4	11,8	22,9	-6,5	2,2	6,9	8,3	-
B2 Oma talous 12 kk:n kuluttua (saldoluku)	8,4	14,1	2,3	5,2	5,8	5,5	--
B4 Suomen talous 12 kk:n kuluttua (saldoluku)	3,2	25,3	-27,1	-9,6	2,1	-0,7	-
B6 Inflaatio 12 kk:n kuluttua (prosenttia)	2,2	4,6	0,6	2,2	1,6	1,5	
B7 Työttömyys Suomessa 12 kk:n kuluttua (saldoluku)	-3,4	27,6	-51,1	-28,9	-17,4	-20,6	-
B8 Työttömyyden uhka omalla kohdalla nyt (saldoluku)	-1,2	7,6	-18,8	-5,6	-6,6	-4,3	-
C1 Ajankohdan otollisuus kestotavaroiden ostamiseen (saldoluku)	18,2	41,8	-14,2	3,4	17,9	20,1	=
C2 Ajankohdan otollisuus säästämiseen (saldoluku)	10,8	36,8	-19,6	-0,1	6,5	7,4	-
C3 Ajankohdan otollisuus lainanottoon (saldoluku)	16,9	42,0	-47,1	9,7	19,0	19,6	=
D2 Kotitalouden säästämismahdollisuudet 12 kk:n sisällä (saldoluku)	39,1	52,2	10,9	42,1	37,4	49,0	+

Kysymyksen **saldoluku** saadaan vähentämällä vastausvaihtoehtoja painottaen myönteisten vastausten prosenttiosuudesta kielteisten vastausten prosenttiosuus. **Kuluttajien luottamusindikaattori** on sen osatekijöiden saldolukujen keskiarvo. Saldoluvut ja luottamusindikaattori voivat vaihdella -100:n ja +100:n välillä – mitä korkeampi (positiivinen) lukema, sitä valoisampi näkemys taloudesta.

Näkymä-sarakkeen selitykset: ++ Näkymä hyvin valoisa, + Näkymä valoisa, = Näkymä neutraali, - Näkymä huono, -- Näkymä hyvin huono. Saldoluvun poikkeamaa keskiarvosta verrattu keskihajontaan.

Tutkimuksen perusjoukko ja otos

Kuluttajabarometrin perusjoukkoon kuuluu 4,4 miljoonaa 15–84-vuotiasta henkilöä ja heidän 2,6 miljoonaa kotitalouttaan Suomessa. Tutkimuksen brutto-otoskoko on kuukausittain 2 350 henkilöä. Elokuussa 2015 kuluttajabarometrin vastauskato oli 45,4 prosenttia. Vastauskato sisältää tutkimuksesta kieltäytyneiden tai muuten estyneiden lisäksi henkilöt, joita ei onnistuttu tavoittamaan.

EU-tulokset

Kaikkien EU-maiden (kausitasoitettut) barometritulokset julkaistaan EU:n komission sivuilla: European Commission, DG ECFIN, Business and Consumer Survey Results;
http://ec.europa.eu/economy_finance/db_indicators/surveys/index_en.htm

Sisällys

1. Kuluttajabarometrin menetelmä.....	5
---------------------------------------	---

Taulukot

Liitetaulukot

Liitetaulukko 1. Kuluttajien näkemykset ja aikomukset.....	6
--	---

Kuviot

Liitekuviot

Liitekuvio 1. Kuluttajien luottamusindikaattori.....	8
Liitekuvio 2. Mikro- ja makrotalouden indikaattorit.....	8
Liitekuvio 3. Oma talous.....	8
Liitekuvio 4. Suomen talous.....	9
Liitekuvio 5. Inflaatio.....	9
Liitekuvio 6. Työttömyys.....	9
Liitekuvio 7. Ajankohdan otollisuus.....	10
Liitekuvio 8. Kotitalouden rahatilanne ja säästämismahdollisuudet.....	10
Liitekuvio 9. Kotitalouden lainanottoaikomus, 12 kk:n sisällä.....	10
Liitekuvio 10. Rahankäyttö kestopavaroihin, seur. 12 kk vs ed. 12 kk.....	11
Liitekuvio 11. Kotitalouden ostoaikomukset.....	11
Laatuseloste: Kuluttajabarometri.....	12

1. Kuluttajabarometrin menetelmä

Kuluttajabarometri on puhelinhaastattelututkimus (survey), jonka avulla mitataan suomalaisten mielikuvia – arvioita ja odotuksia – yleisestä ja oman kotitalouden taloudellisesta kehityksestä sekä aikomuksia tehdä suuria hankintoja, säästää tai ottaa lainaa. Lisäksi tutkimuksella selvitetään nykyaikaisten koneiden ja laitteiden yleisyyttä kotitalouksissa.

Ensimmäinen kuluttajabarometritutkimus tehtiin marraskuussa 1987. Vuoteen 1991 saakka se tehtiin kaksi kertaa vuodessa, touko- ja marraskuussa. Vuonna 1992 tutkimuskerrat nostettiin neljään: tutkimuskuukaudet olivat helmi-, touko-, elo- ja marraskuu. Lokakuusta 1995 alkaen kuluttajabarometrin tiedot on kerätty EU:n komission toimeksiannosta joka kuukausi.

Kuluttajabarometrin kohteena on kuukausittain kokonaan vaihtuva henkilöotos. Samaa otosta käytetään myös suomalaisten matkailututkimuksen ym. kyselyjen tiedonkeruussa. Kuluttajabarometrin otoskoko on kuukausittain 2 350 henkilöä. Vastauskadon ollessa nykyisin yli 40 prosenttia saadaan vastaukset joka kuukausi runsaalta 1 300 henkilöltä. Vastauskato sisältää tutkimuksesta kieltäytyneiden tai muuten estyneiden lisäksi henkilöt, joita ei onnistuttu tavoittamaan.

Kuluttajabarometrin haastattelut tehdään Tilastokeskuksen puhelinhaastattelu- eli CATI-keskuksesta joka kuukauden kahden-kolmen ensimmäisen viikon aikana. Tutkimusalueena on koko maa, ja kuluttajabarometrin vastaajat edustavat Suomen 15–84-vuotiasta väestöä iän, sukupuolen, asuinalueen ja äidinkielen suhteen.

Kaikki kuluttajabarometrin vastaustiedot korotetaan perusjoukon tasolle painokertoimien avulla. Painotus korjaa vastauskadon vaikutuksia ja parantaa tietojen tilastollista tarkkuutta. Painokertoimet muodostetaan kalibrointimenetelmällä käyttämällä hyväksi kunkin havainnon todennäköisyyttä sisältyä otokseen. Julkaistavat luvut ja sarjat ovat kausitasoittamattomia.

Liitetaulukot

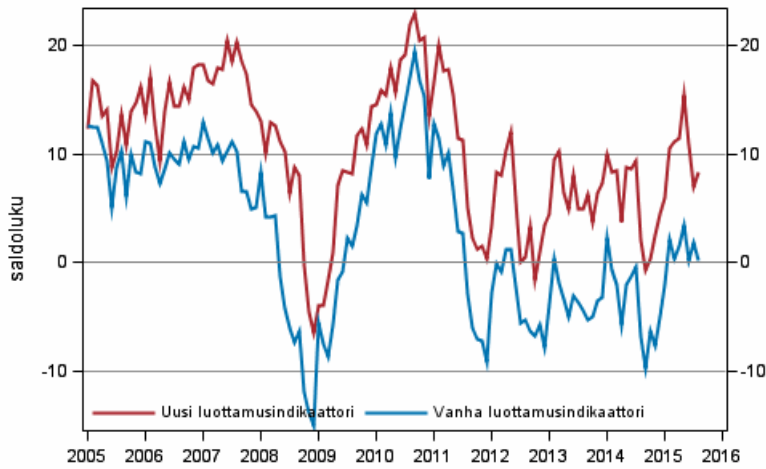
Liitetaulukko 1. Kuluttajien näkemykset ja aikomukset

	Keskiarvo 10/1995-	Maksimi 10/1995-	Minimi 10/1995-	08/2014	07/2015	08/2015	Näkymä
A1 Kuluttajien luottamusindikaattori = (B2+B4+B7+D2)/4	11,8	22,9	-6,5	2,2	6,9	8,3	-
A2 Vanha luottamusindikaattori = (B1+B2+B3+B4+C1)/5	6,2	19,4	-15,0	-6,7	1,8	0,2	-
A3 Mikrotalouden indikaattori = (B2+D1+D2)/3	25,2	33,4	9,5	25,7	24,3	29,5	+
A4 Makrotalouden indikaattori = (B4+B7)/2	-0,1	22,8	-39,1	-19,3	-7,7	-10,7	-
B1 Oma talous nyt (saldoluku)	4,0	9,8	-4,0	-2,5	2,8	-0,0	--
- Parempi (%)	23,4	30,6	16,5	16,5	21,7	17,9	
- Huonompi (%)	16,3	22,7	11,4	20,4	16,7	19,3	
B2 Oma talous 12 kk:n kuluttua (saldoluku)	8,4	14,1	2,3	5,2	5,8	5,5	--
- Parempi (%)	25,7	33,4	18,2	23,1	24,6	24,1	
- Huonompi (%)	11,2	17,6	6,6	15,4	14,5	14,5	
B3 Suomen talous nyt (saldoluku)	-2,6	29,5	-60,9	-30,0	-19,6	-23,9	--
- Parempi (%)	26,3	62,1	2,0	6,5	11,9	8,9	
- Huonompi (%)	28,2	88,5	4,2	58,0	44,3	48,5	
B4 Suomen talous 12 kk:n kuluttua (saldoluku)	3,2	25,3	-27,1	-9,6	2,1	-0,7	-
- Parempi (%)	30,8	57,3	11,6	23,2	33,4	30,2	
- Huonompi (%)	22,9	57,3	6,0	37,7	26,0	27,1	
B5 Inflaatio nyt (prosenttia)	2,4	5,8	-2,0	2,6	0,8	0,8	
B6 Inflaatio 12 kk:n kuluttua (prosenttia)	2,2	4,6	0,6	2,2	1,6	1,5	
B7 Työttömyys Suomessa 12 kk:n kuluttua (saldoluku)	-3,4	27,6	-51,1	-28,9	-17,4	-20,6	-
- Vähemmän (%)	30,3	60,8	6,4	10,1	16,7	13,6	
- Enemmän (%)	34,4	83,3	6,9	61,8	47,2	50,2	
B8 Työttömyyden uhka omalla kohdalla nyt (saldoluku)	-1,2	7,6	-18,8	-5,6	-6,6	-4,3	-
- Vähentynyt (%)	12,9	20,0	5,3	10,2	11,5	12,2	
- Lisääntynyt (%)	17,0	31,9	7,9	21,7	23,3	20,1	
C1 Ajankohdan otollisuus kestotavaroiden ostamiseen (saldoluku)	18,2	41,8	-14,2	3,4	17,9	20,1	=
- Edullinen aika (%)	44,5	62,4	29,6	37,6	47,1	48,1	
- Epäedullinen aika (%)	26,3	45,7	17,7	34,2	29,2	28,0	
C2 Ajankohdan otollisuus säätämiseen (saldoluku)	10,8	36,8	-19,6	-0,1	6,5	7,4	-
- Hyvä aika (%)	58,1	80,7	33,4	48,3	55,1	55,1	
- Huono aika (%)	36,2	58,5	15,5	46,9	40,5	41,1	
C3 Ajankohdan otollisuus lainanottoon (saldoluku)	16,9	42,0	-47,1	9,7	19,0	19,6	=
- Hyvä aika (%)	61,7	78,2	13,3	55,9	63,5	62,2	
- Huono aika (%)	31,2	83,4	12,1	38,6	32,0	31,5	
D1 Kotitalouden rahatilanne nyt (saldoluku)	28,3	35,1	14,7	29,9	29,9	33,9	++

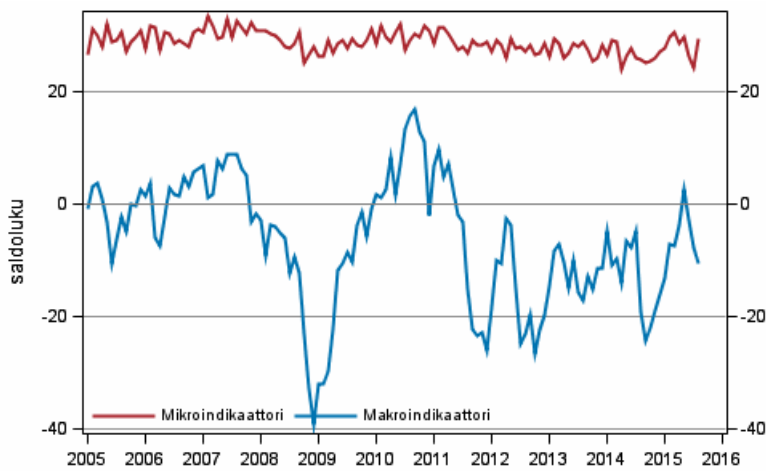
	Keskiarvo 10/1995-	Maksimi 10/1995-	Minimi 10/1995-	08/2014	07/2015	08/2015	Näkymä
- Pystyy säästämään (%)	59,3	70,0	38,6	61,2	61,7	67,5	
- Käyttää säästöjä tai velkaantuu (%)	6,7	10,1	4,5	6,9	7,8	5,0	
D2 Kotitalouden säästämismahdollisuudet 12 kk:n sisällä (saldoluku)	39,1	52,2	10,9	42,1	37,4	49,0	+
- Pystyy säästämään (%)	73,8	82,3	56,6	75,4	72,9	80,6	
- Ei pysty säästämään (%)	24,4	40,3	16,5	23,6	26,0	18,2	
D5 Kotitalouden lainanottoaikomus 12 kk:n sisällä (% kotitalouksista)	13,2	17,8	9,1	11,9	10,9	11,9	-
- Kyllä, varmasti (%)	5,6	8,5	3,1	4,3	4,3	4,7	
- Mahdollisesti (%)	7,6	11,4	5,2	7,6	6,6	7,1	
E1 Rahankäyttö kestotavaroihin, seuraava 12 kk vs edellinen 12 kk (saldoluku)	-8,8	-2,4	-18,2	-15,1	-10,6	-14,7	--
- Enemmän (%)	21,7	30,8	13,9	15,7	18,9	16,9	
- Vähemmän (%)	32,8	40,4	26,5	35,9	32,8	37,7	
E2 Auton ostoaikomus 12 kk:n sisällä (% kotitalouksista)	16,8	21,7	12,7	15,0	16,2	19,0	++
- Hyvin todennäköisesti (%)	8,6	12,1	5,1	7,4	9,3	10,5	
- Melko todennäköisesti (%)	8,2	10,4	5,3	7,5	6,8	8,5	
E4 Asunnon ostoaikomus 12 kk:n sisällä (% kotitalouksista)	7,0	11,3	4,1	7,3	6,7	7,2	=
- Kyllä, varmasti (%)	3,1	5,2	1,3	2,8	3,1	2,5	
- Mahdollisesti (%)	4,0	6,2	2,2	4,5	3,6	4,6	
E5 Asunnon peruskorjausaikomus 12 kk:n sisällä (% kotitalouksista)	18,8	27,0	9,8	19,7	19,0	19,2	=
- Hyvin todennäköisesti (%)	12,4	19,0	5,0	14,5	12,9	12,5	
- Melko todennäköisesti (%)	6,4	9,1	3,2	5,1	6,1	6,6	

Liitekuviot

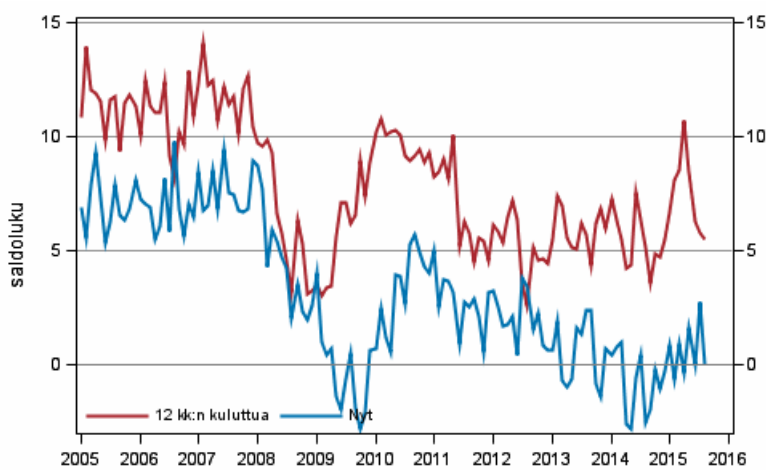
Liitekuvio 1. Kuluttajien luottamusindikaattori



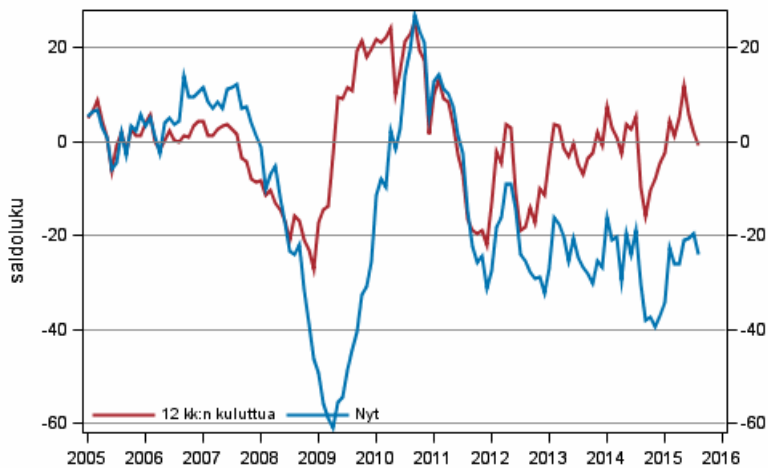
Liitekuvio 2. Mikro- ja makrotalouden indikaattorit



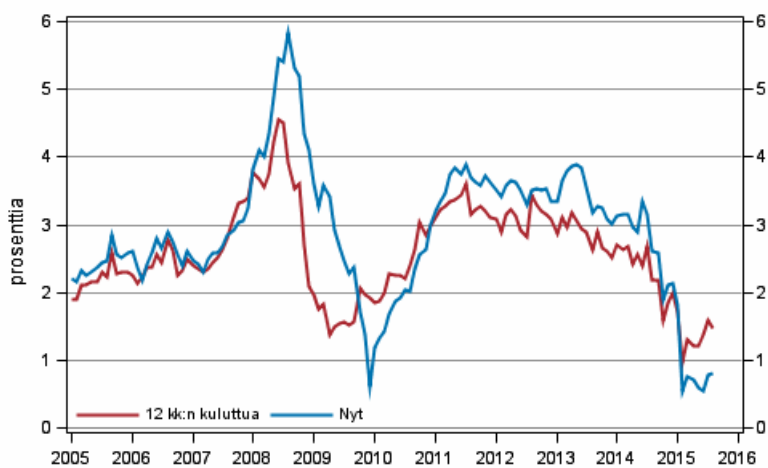
Liitekuvio 3. Oma talous



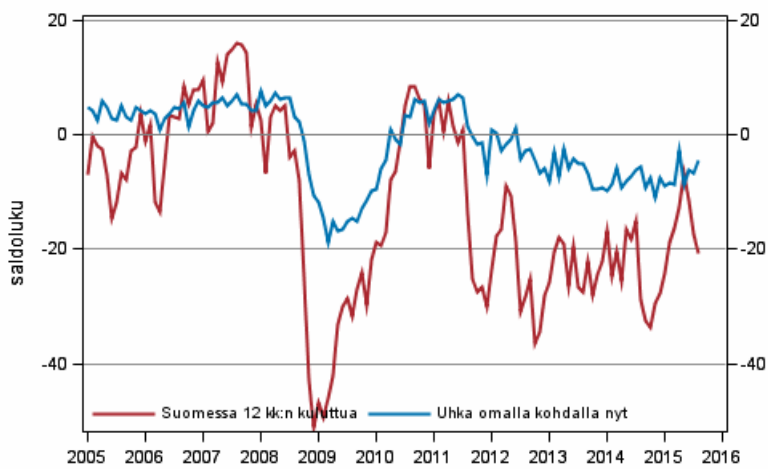
Liitekuvio 4. Suomen talous



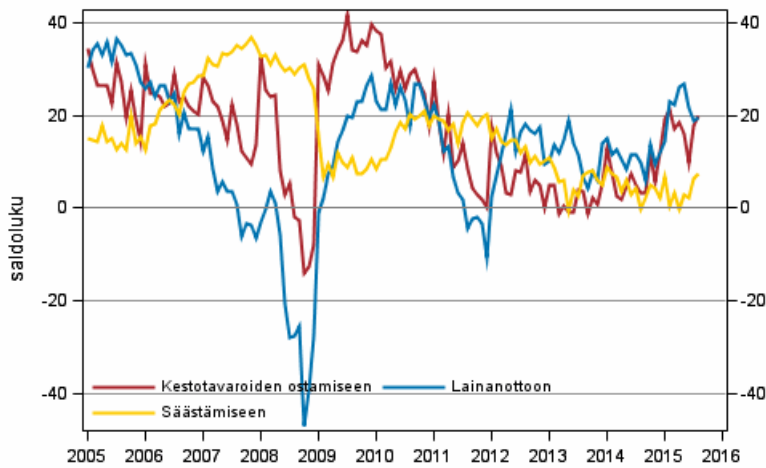
Liitekuvio 5. Inflaatio



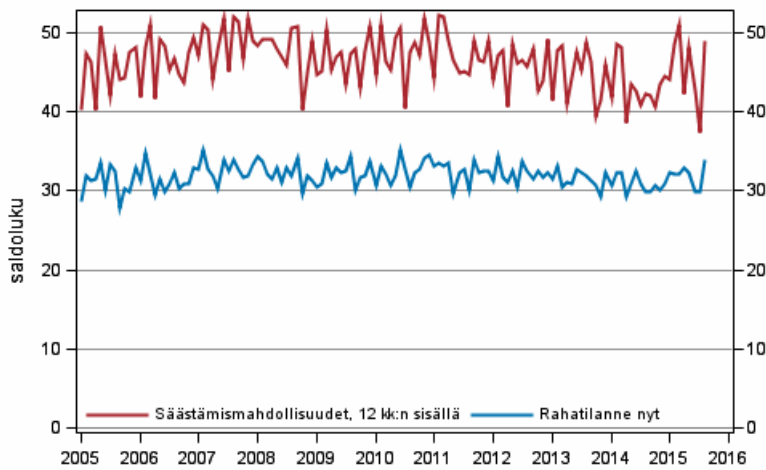
Liitekuvio 6. Työttömyys



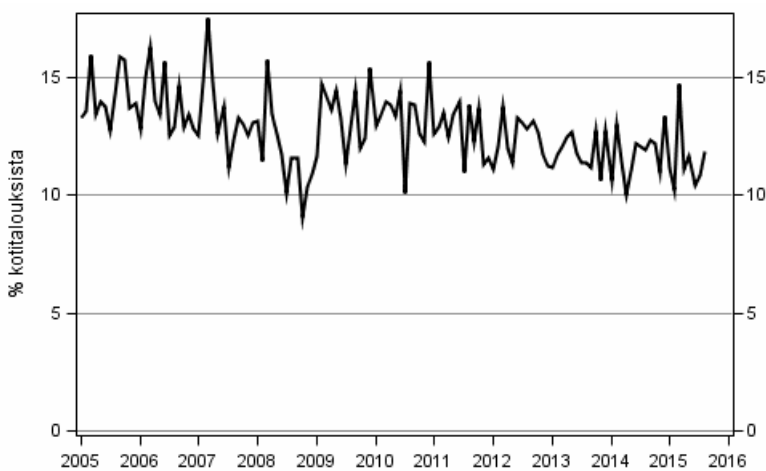
Liitekuvio 7. Ajankohdan otollisuus



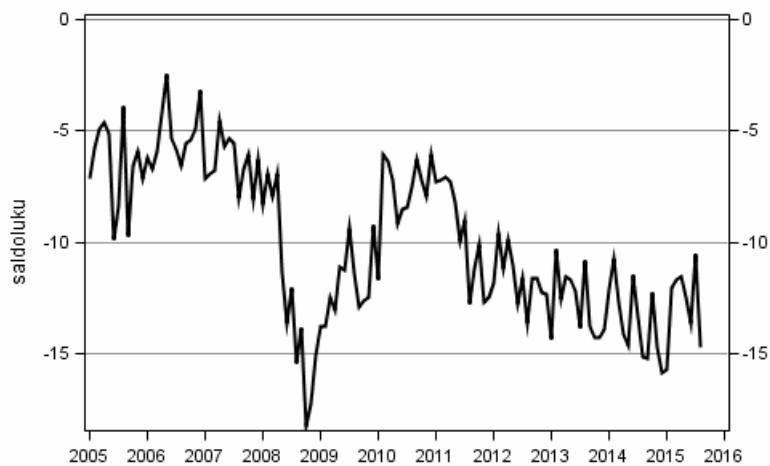
Liitekuvio 8. Kotitalouden rahatilanne ja säästämismahdollisuudet



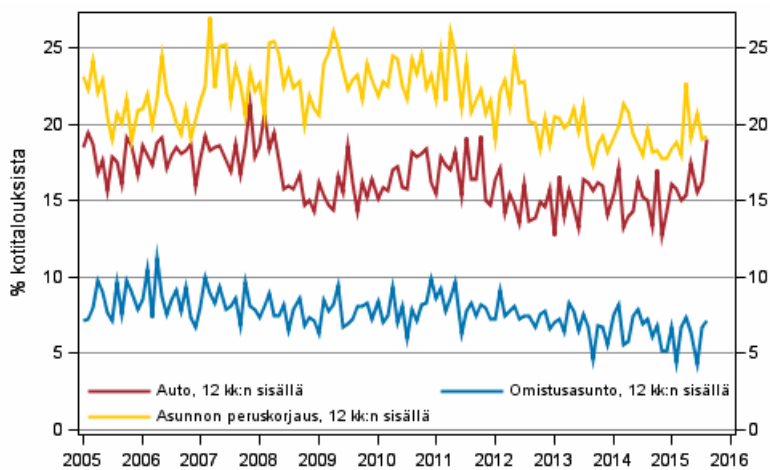
Liitekuvio 9. Kotitalouden lainanottoaikomus, 12 kk:n sisällä



Liitekuvio 10. Rahankäyttö kestotavaroihin, seur. 12 kk vs ed. 12 kk



Liitekuvio 11. Kotitalouden ostoaikomukset



Laatuseloste: Kuluttajabarometri

1. Tilastotietojen relevanssi

Kuluttajabarometri on henkilöotantaan pohjautuva puhelinhaastattelututkimus (survey), jonka avulla mitataan suomalaisten kuluttajien mielikuvia, arvioita ja odotuksia oman kotitaloutensa ja Suomen yleisestä taloudellisesta kehityksestä. Sillä tutkitaan myös kotitalouksien aikomuksia tehdä suuria hankintoja, säästää, sijoittaa ja ottaa lainaa. Lisäksi tutkimuksella selvitetään nykyaikaisten laitteiden yleisyyttä kotitalouksissa.

Ensimmäinen barometritutkimus tehtiin marraskuussa 1987. Aluksi tutkimus tehtiin kaksi kertaa vuodessa, ja vuonna 1992 tutkimuskerrat nostettiin neljään. Lokakuusta 1995 alkaen kuluttajabarometrin tiedot on kerätty EU:n komission toimeksiannosta, harmonisoimana ja osin rahoittamana joka kuukausi.

Kuluttajabarometrissa esitettävät kysymykset jakautuvat mielipidekysymyksiin ja tosiasiakysymyksiin. Kysymyksiin vastaaminen tapahtuu valmiiden vastausvaihtoehtojen avulla (poikkeuksena inflaatiota koskevat prosenttiarvio-kysymykset).

Kuluttajabarometrin keskeisten kysymysten sanamuodot ja vastausvaihtoehdot haastattelulomakkeella

Kysymys	Vastausvaihtoehdot					
B1. Millainen on oman kotitaloutenne taloudellinen tilanne nyt verrattuna tilanteeseen 12 kuukautta sitten?	paljon parempi	jonkin verran parempi	samanlainen	jonkin verran huonompi	paljon huonompi	ei osaa sanoa
B2. Millaisen arvioitte kotitaloutenne taloudellisen tilanteen olevan 12 kuukauden kuluttua verrattuna tilanteeseen nyt?	paljon parempi	jonkin verran parempi	samanlainen	jonkin verran huonompi	paljon huonompi	ei osaa sanoa
B3. Millainen on mielestänne Suomen taloudellinen tilanne nyt verrattuna tilanteeseen 12 kuukautta sitten?	paljon parempi	jonkin verran parempi	samanlainen	jonkin verran huonompi	paljon huonompi	ei osaa sanoa
B4. Millaisen arvioitte Suomen taloudellisen tilanteen olevan 12 kuukauden kuluttua verrattuna tilanteeseen nyt?	paljon parempi	jonkin verran parempi	samanlainen	jonkin verran huonompi	paljon huonompi	ei osaa sanoa
B5. Kuinka monta prosenttia arvioitte kuluttajahintojen muuttuneen viimeisten 12 kuukauden aikana?			__ , __ %			ei osaa sanoa
B6. Kuinka monta prosenttia arvioitte kuluttajahintojen muuttuvan seuraavien 12 kuukauden aikana?			__ , __ %			ei osaa sanoa
B7. Miten paljon arvioitte työttömiä olevan Suomessa 12 kuukauden kuluttua verrattuna tilanteeseen nyt?	paljon enemmän	jonkin verran enemmän	yhtä paljon	jonkin verran vähemmän	paljon vähemmän	ei osaa sanoa
B8. Miten on mielestänne uhka työttömyydestä tai lomautuksesta muuttunut omalla kohdallanne viimeisten 12 kuukauden aikana?	lisääntynyt paljon	lisääntynyt hieman	pysynyt ennallaan	vähentynyt hieman	vähentynyt paljon	ei uhkaa/ ei osaa sanoa

Kysymys	Vastausvaihtoehdot					
C1. Jos ajattelette yleistä taloudellista tilannetta Suomessa, niin onko mielestänne nyt edullinen aika ostaa kestokulutustavaroita, kuten huonekaluja, kodintekniikkaa, auto tms.?	edullinen aika		ei kumpikaan		epäedullinen aika	ei osaa sanoa
C2. Jos ajattelette yleistä taloudellista tilannetta Suomessa, niin onko mielestänne nyt hyvä vai huono aika säästää?	erittäin hyvä aika	melko hyvä aika		melko huono aika	erittäin huono aika	ei osaa sanoa
C3. Jos ajattelette yleistä taloudellista tilannetta Suomessa, niin onko mielestänne nyt hyvä vai huono aika ottaa lainaa?	erittäin hyvä aika	melko hyvä aika		melko huono aika	erittäin huono aika	ei osaa sanoa
D1. Mikä seuraavista vaihtoehdoista kuvaa parhaiten oman kotitaloutenne rahatilannetta tällä hetkellä?	pystymme säästämään paljon	pystymme säästämään hieman	rahat riittävät nipin napin	joudumme käyttämään säästöjamme	velkaannumme	ei osaa sanoa
D2. Kuinka todennäköisesti kotitaloutenne pystyy säästämään rahaa seuraavien 12 kuukauden aikana?	hyvin todennäköisesti kyllä	melko todennäköisesti kyllä		melko todennäköisesti ei	hyvin todennäköisesti ei	ei osaa sanoa
D5. Aikooko kotitaloutenne ottaa lainaa seuraavien 12 kuukauden aikana?	kyllä, varmasti	mahdollisesti		luultavasti ei	ei	ei osaa sanoa
E1. Miten käytätte rahaa kestokulutustavaroiden (huonekalut, kodintekniikka, auto yms.) hankintaan seuraavien 12 kuukauden aikana verrattuna viimeksi kuluneisiin 12 kuukauteen?	paljon enemmän	jonkin verran enemmän	saman verran	jonkin verran vähemmän	paljon vähemmän	ei osaa sanoa
E2. Kuinka todennäköisesti kotitaloutenne ostaa tai vaihtaa henkilöauton seuraavien 12 kuukauden aikana?	hyvin todennäköisesti kyllä	melko todennäköisesti kyllä		melko todennäköisesti ei	hyvin todennäköisesti ei	ei osaa sanoa
E4. Aikooko kotitaloutenne ostaa tai rakentaa asunnon seuraavien 12 kuukauden aikana (omaan tai jonkun perheenjäsenen käyttöön, loma-asunnoksi, vuokrattavaksi tms.)?	kyllä, varmasti	mahdollisesti		luultavasti ei	ei	ei osaa sanoa
E5. Kuinka todennäköisesti kotitaloutenne käyttää suuren summan rahaa asunnon peruskorjauksiin tai -parannuksiin seuraavien 12 kuukauden aikana?	hyvin todennäköisesti kyllä	melko todennäköisesti kyllä		melko todennäköisesti ei	hyvin todennäköisesti ei	ei osaa sanoa

Mielipidekysymyksissä vastausten prosentijakaumasta johdetaan **saldoluku**, joka vastaa EU:n ”balance figure” -mittaria. Saldoluku luonnehtii vastaajien keskimääräistä mielipidettä tietynä ajankohtana. Saldolukujen tarkastelu aikasarjana kertoo mielialojen muutoksista ajankohdasta toiseen.

Saldoluku saadaan myönteisten ja kielteisten vastausosuuksien erotuksena painottamalla ääriavastauksia luvulla 1 ja maltillisempia vastauksia luvulla 0,5. Saldolukuun ei oteta mukaan keskimmäisiä eli neutraaleja mielipiteitä eikä ’ei osaa sanoa’ -vastauksia. Saldoluku voi vaihdella -100:n ja +100:n välillä. Mitä korkeamman (positiivisen) arvon saldoluku saa, sitä valoisampi näkemys kuluttajilla on taloudesta.

Saldoluvun laskenta kysymyksittäin

Kysymys	Saldoluku
B1-B4	(paljon parempi + 0,5 x jonkin verran parempi) - (paljon huonompi + 0,5 x jonkin verran huonompi)
B7	(paljon vähemmän + 0,5 x jonkin verran vähemmän) - (paljon enemmän + 0,5 x jonkin verran enemmän)
B8	(vähentynyt paljon + 0,5 x vähentynyt hieman) - (lisääntynyt paljon + 0,5 x lisääntynyt hieman)
C1	edullinen aika - epäedullinen aika
C2, C3	(erittäin hyvä aika + 0,5 x melko hyvä aika) - (erittäin huono aika + 0,5 x melko huono aika)
D1	(pystymme säästämään paljon + 0,5 x pystymme säästämään hieman) - (velkaannumme + 0,5 x joudumme käyttämään säästöjämme)
D2	(hyvin todennäköisesti kyllä + 0,5 x melko todennäköisesti kyllä) - (hyvin todennäköisesti ei + 0,5 x melko todennäköisesti ei)
E1	(paljon enemmän + 0,5 x jonkin verran enemmän) - (paljon vähemmän + 0,5 x jonkin verran vähemmän)

Inflaatio-kysymysten (B5 ja B6) kohdalla prosenttivastauksista lasketaan kuluttajien arvioiden keskiarvo (mukaan itseisarvoltaan vain alle 15 prosentin arviot). Osto- ja lainanottoaikomusten (D5, E2, E4 ja E5) osalta summataan yhteen varman ja mahdollisen aikomuksen vastausosuudet.

Kuluttajien luottamusindikaattori (A1) tiivistää kuluttajien näkemykset taloudesta. Luottamusindikaattori on neljän saldoluvun aritmeettinen keskiarvo: oma ja Suomen talous, työttömyys sekä kotitalouden säästämismahdollisuudet (kaikki seur. 12 kk). Tätä uutta EU-luottamusindikaattoria on mahdollista laskea taaksepäin lokakuuhun 1995 saakka. Vanhassa kuluttajien luottamusindikaattorissa (A2) viitenä osatekijänä ovat oman ja Suomen talouden mennyt ja tuleva kehitys sekä kestopavaroitten ostamisen edullisuus haastatteluhetkellä.

Mikrotalouden indikaattori (A3) tiivistää kuluttajien näkemykset oman kotitaloutensa tilanteesta. Mikroindikaattori on seuraavien saldolukujen keskiarvo: oma talous (seur. 12 kk), kotitalouden rahatilanne (haast.hetkellä) ja säästämismahdollisuudet (seur. 12 kk).

Makrotalouden indikaattori (A4) tiivistää kuluttajien näkemykset yleisestä taloudesta Suomessa. Makroindikaattori on seuraavien saldolukujen keskiarvo: Suomen talous ja työttömyys (molemmat seur. 12 kk).

Kuluttajien luottamus- ym. indikaattorien sekä taloutta koskevien odotusten avulla on mahdollista ennakoida talouden kehitystä mikro- ja makrotasolla.

Kuluttajabarometri sisältää edellä mainittujen kysymysten lisäksi myös joukon kysymyksiä kotitalouksien kulutus-, säästö-, sijoitus- ja lainanottoaikomuksista useisiin eri kohteisiin. Näistä kysymyksistä voidaan summata niiden kotitalouksien prosenttiosuudet, jotka varmasti tai mahdollisesti aikovat kuluttaa, säästää, sijoittaa tai ottaa lainaa tietyn ajan kuluessa.

Tutkimuksella mitataan myös eri sijoituskohteiden sekä erilaisten laitteiden ja yhteyksien yleisyyttä kotitalouksissa. Tulokset julkaistaan prosenttiosuuksina kotitalouksista.

Kuluttajabarometrin luokittelutietoina ovat vastaajan sukupuoli, ikä, äidinkieli, koulutus, sosioekonominen asema ja asuinalue sekä kotitalouden koko, rakenne, tyyppi, bruttotulot ja asumismuoto.

2. Menetelmäkuvaus

Kuluttajabarometrin otannan ja haastattelulomakkeen suunnitteluun, tietojen jatkokäsittelyyn, analysointiin, julkaisujen laadintaan ja tietopalveluun osallistuu päätoimisesti kaksi henkilöä.

Otanta ja tiedonkeruu

Kuluttajabarometrin tiedot kerättiin joulukuuhun 1999 saakka Tilastokeskuksen työvoimatutkimuksen yhteydessä. Tutkimuksessa käytettiin tuolloin rotatoivaa paneeliasetelmaa. Samalle henkilölle esitettiin kysymykset kolme kertaa puolen vuoden välein, ja kohdehenkilöistä oli joka kuukausi uusia noin kolmannes. Tilastokeskuksen kenttähaastattelijat tekivät haastattelut puhelimitse eri puolilla Suomea.

Tammikuusta 2000 alkaen kuluttajabarometrin kohteena on ollut kuukausittain kokonaan vaihtuva henkilöotos. Samaa otosta käytetään myös suomalaisten matkailututkimuksen ym. kyselyjen tiedonkeruussa.

Kaikki haastattelut tehdään keskitetysti Tilastokeskuksen puhelinhaastattelu- eli CATI-keskuksesta, noin 35 haastattelijan toimesta. Tutkimusalueena on koko maa, ja vastaajat edustavat Suomen 15–84-vuotiasta väestöä iän, sukupuolen, asuinalueen ja äidinkielen suhteen. Tiedonkeruumenetelmän muutoksella oli jonkin verran vaikutusta kuluttajabarometrin vastausjakautumisiin (ks. kohta 6).

Kuluttajabarometrin perusjoukkoon kuuluu 4,4 miljoonaa henkilöä ja 2,6 miljoonaa kotitaloutta Suomessa. Tammikuussa 2012 perusjoukkoa laajennettiin 75–84-vuotiailla henkilöillä (vaikutuksista tuloksiin ks. kohta 6). Tutkimuksen brutto-otoskoko on kuukausittain 2 350 henkilöä (aiemmin 2 200 henkilöä). Otos poimitaan Tilastokeskuksen väestötietokannasta systemaattista satunnaisotantaa (SYS) käyttäen. Kehikon lajittelujärjestys noudattaa maantieteellistä väestötiheyttä. Poiminta voidaan rinnastaa yksinkertaisen satunnaisotannan käyttöön sillä lisäyksellä, että otos on maantieteellisesti itsepainottuva.

Vastauskadon ollessa nykyisin noin 40 prosenttia saadaan vastaukset joka kuukausi noin 1 400 henkilöltä. Vastauskato käsittää tutkimuksesta kieltäytyneiden tai muuten estyneiden lisäksi henkilöt, joita ei onnistuttu tavoittamaan.

Tilastokeskuksen CATI-keskuksen haastattelijat koulutetaan työsuhteen alkaessa sekä haastattelutekniikan että kuluttajabarometrin sisällön osalta. Haastattelijoilla on työssään apuna kuluttajabarometrin ohjeisto ja mahdollisuus saada lisäopastusta CATI-keskuksen työnohjaajilta ja kuluttajabarometrin tutkijoilta. Haastattelijapalautteen avulla kyselylomaketta voidaan päivittää ja hioa entistä paremmaksi.

Tilastokeskuksesta lähetetään kuukausittain muutama päivä ennen puhelinyhteydenottoa jokaiselle otoshenkilölle tutkimuksen saatekirje, jossa esitellään lyhyesti tutkimuksen sisältö ja tarkoitus. Puhelinnumerojen haku tapahtuu pääasiassa ostetun hakupalvelun välityksellä, mutta haastattelijat täydentävät sitä lopuksi lisähakujen avulla. Kohdehenkilöitä, joille ei löydetä puhelinnumeroa, pyydetään saatekirjeessä ottamaan itse yhteyttä puhelimitse tai sähköpostitse Tilastokeskukseen.

Haastattelut aloitetaan kuukauden ensimmäisenä työpäivänä, ja ne vievät runsaat kaksi viikkoa. Valmis Blaise-haastatteluaineisto tarkistetaan, editoidaan ja painotetaan välittömästi SAS-, Excel- ja CALMAR-ohjelmistojen avulla. Tulokset lähetetään EU:n komissiolle sähköpostitse noin kymmenen päivää ennen tutkimuskuukauden loppua. Tilastokeskus julkaisee tulokset Suomessa kuukauden 27. päivänä (viikonlopun tai pyhän sattuessa seuraavana työpäivänä). Kuluttajabarometrin tuotantoprosessi on jatkuva, sillä uudet haastattelut alkavat pian edellisen kuukauden tietojen tultua julkisuuteen.

Painotus

Kaikki kuluttajabarometrin vastaustiedot korotetaan perusjoukon tasolle painokertoimien avulla. Painotus korjaa vastauskadon vaikutuksia ja parantaa tietojen tilastollista tarkkuutta. Painokertoimet muodostetaan käyttämällä hyväksi kunkin havainnon todennäköisyyttä sisältyä otokseen.

Suurin osa kuluttajabarometrin mittareista on henkilöihin kohdistuvia. Niiden osalta tulokset estimoidaan henkilöpainojen avulla. Henkilöpainot saadaan kalibrointimenetelmällä (CALMAR) niin, että valittujen taustamuuttujien (suuralue, henkilön ikäryhmä ja sukupuoli) estimoidut reunajakaumat vastaavat koko perusjoukosta saatua reunajakautumista eli väestörakennetta. Painot muodostuvat perusjoukon solufrekvenssien ja otosfrekvenssien suhteena. Pienistä tai nolliksi jääneistä solufrekvensseistä ei tarvitse välittää. Menetelmää voidaan kutsua myös ”epätäydelliseksi jälkiositukseksi”. Painojen kalibrointi tehdään ”automaattisesti” yhtenä osana tulosten käsittelyohjelmia.

Osa kuluttajabarometrin muuttujista mittaa kotitalouskohtaisia asioita. Nämä tulokset saadaan kotitalouskohtaisten painojen avulla. Painorakennetta laskettaessa käytetään hyväksi Tilastokeskuksen tulojakotilaston kotitalouksien rakennetta (”benchmarking”-menetelmä). Varsinainen painotus tehdään jälkiosittamalla ja lopuksi kalibroimalla (reunamuuttujina suuralue ja kotitalouden jäsenlukumäärät ikäryhmittäin).

Painotuksen vaikutus mielialamittareiden arvoihin on yleensä vähäinen kolmesta syystä: Ensinnäkin tutkimuksen otanta-asetelma (SYS) tuottaa itsepainottuvan otoksen. Toiseksi kato on pysynyt melko tasaisena eri väestöryhmissä, joten se ei ole kovin paljon vinouttanut aineistoa. Ja kolmanneksi mielipiteitä koskevien kysymysten ja niistä laskettujen indikaattorien korrelaatio on heikko painotuksessa käytettyjen muuttujien kanssa. Voidaan sanoa, että mielipiteet hajoavat suhteellisen paljon eri väestöryhmissä. Kotitalouskohtaisissa tiedoissa kuitenkin ilmenee näkyvämpiä eroja painotettujen ja painottamattomien tulosten välillä.

3. Tietojen oikeellisuus ja tarkkuus

Mielialamittareiden luotettavuuden arviointi ei ole yksiselitteistä. Kuluttajien odotuksia koskevan informaation merkitys on kuitenkin yleisesti tunnustettu, ja kuluttajien mielialamittareita on käytetty pitkään ennakoivien talousindikaattorien osina ja talouden ennustemalleissa.

Kuluttajien luottamusindikaattori on ollut laajasti käytössä Suomessa, kun on haluttu ennakoida kuluttajien toimintaa. Se on korreloinut vahvasti yksityisen kulutuksen ja bruttokansantuotteen (BKT) muutosten kanssa. Myös suorat osto-, säästämisen- ja lainanottoaikomuksia koskevat kysymykset ovat ennakoineet hyvin kotitalouksien päätösten toteutumista. Kuluttajien työttömyys- ja inflaatio-odotukset ovat olleet varsin osuvia.

Kuluttajabarometrissa on tehty Suomessa muutama luotettavuustutkimus. Kari Djerf analysoi tutkimuksen alkuvaiheessa (1989 ja 1990) eräiden ostoaikomustietojen toimivuutta sekä osuvuutta makrotaloudellisten mittareiden kanssa. Suomen Pankissa on selvitetty inflaatio-odotusten toimivuutta (Kuismanen & Spolander 1995, Pursiainen 1999, Kangassalo & Takala 2005). Vuonna 1997 tuotettiin kattava luotettavuusselvitys kymmenen vuotta toimineesta kuluttajabarometrissa Helsingin CIRET-konferenssiin (Djerf & Takala). Syksyn 2010 CIRET-konferenssiin valmistui jälleen paperi kuluttajabarometrissa ja sen indikaattorien osuvuudesta (Kangasniemi, Kangassalo & Takala). Sittenmin Tara Junes (2014) on tehnyt vertailuja kuluttajien luottamuksen ja yksityisen kulutuksen sarjojen välillä Suomessa ja muutamissa muissa EU-maissa.

Keskitettyyn tiedonkeruuseen siirtymisen jälkeen Kangassalo ja Notkola analysoivat vastauskadon rakennetta vanhassa ja uudessa menetelmässä (CIRET 2000). Myöhemmin tutkittiin laajemminkin menetelmämuutoksen vaikutuksia kuluttajabarometrin tuloksiin (Kangassalo & Heiskanen 2001; ks. kohdat 2 ja 6).

Vuonna 2013 selvitettiin EU:n komission toimeksiannosta (Task force on quality of BCS data) kaikkien EU-maiden kuluttajabarometriin vastaussuosuuksia ja näihin vaikuttavia tekijöitä (Junes & Kangassalo).

Otantatutkimuksella kerättyihin tietoihin sisältyy aina tilastollista epätarkkuutta, jota kuitenkin painotuksella vähennetään (ks. edellä kohta 2).

4. Julkaistujen tietojen ajantasaisuus ja oikea-aikaisuus

Kuluttajabarometrin kuukausitulokset ilmestyvät nopeasti, vain noin viikko haastattelujen päättymisen jälkeen tutkimuskuukauden 27. päivänä (viikonlopun tai pyhän sattuessa seuraavana työpäivänä). Toukokuusta 2015 alkaen on jokaisen kuukausijulkistuksen yhteydessä ollut saatavilla myös suuralueittaisia aikasarjatietoja. Kotitalouksien laiteomistustiedot kerätään helmi-, touko-, elo- ja marraskuussa ja julkaistaan seuraavan kuukauden julkistuksen yhteydessä. Vuoden 2014 loppuun asti tuotetut maakunnittaiset barometritulokset (aikasarjat) ajettiin neljännesvuosittain kolmen kuukauden yhdistetystä aineistosta ja julkaistiin vuosineljänneistä seuraavan kuukauden tietojen ohessa. Kaikki kuluttajabarometrin tulokset ovat julkistettaessa tarkistettuja ja lopullisia.

5. Tietojen saatavuus ja läpinäkyvyys

Kuluttajabarometrin tulokset julkaistaan Tilastokeskuksen ”Tulot ja kulutus” -aihealueella internetissä tiedotteina ja pdf-julkaisuina suomeksi, ruotsiksi ja englanniksi (Uusimmat tilastojulkistukset):

1. Joka kuukausi noin viikko haastattelujen päättymisestä ilmestyvät kuukausitiedote ja -julkaisu sekä tietokantataulukot (StatFin ja ASTIKA), joissa esitetään koko maata ja suuralueita koskevat tiedot (aikasarjoina).
2. Kuukausittain laaditaan myös taulukkojulkaisu, jossa esitetään yksityiskohtaista tietoa kysymysten vastausjakaumista eri taustamuuttujien mukaan.
3. Neljä kertaa vuodessa (maalis-, kesä-, syys- ja joulukuussa) julkaistaan laiteomistustietoja (aikasarjoja), aiemmin myös neljännesvuosittaisia maakunnittaisia barometritietoja tietokantataulukkoina.

Kuluttajabarometrin tarkat julkaisuajat: <http://tilastokeskus.fi/til/kbar/tjulk.html>.

Tiedotteiden ja julkaisujen lisäksi Tilastokeskuksesta on tilattavissa kuluttajabarometrin muuta kuvio- ja taulukkomateriaalia. Barometriaineistoa voidaan myös räätälöidä asiakkaan tarpeiden mukaan.

EU:n komission DG ECFIN julkaisee kuukausittain kaikkien EU-maiden barometritulokset (kausitasoitettuina) osoitteessa: http://ec.europa.eu/economy_finance/db_indicators/surveys/index_en.htm.

6. Tietojen vertailukelpoisuus

Kuluttajabarometrin kysymykset ovat aina olleet suurimmaksi osaksi vertailukelpoiset vastaavien kansainvälisten tutkimusten kanssa. Lokakuussa 1995 kuluttajabarometrin mielipidekysymykset yhdenmukaistettiin EU-maiden harmonisoidun kuluttajasurveyn (Consumer Survey) 15 kysymyksen kanssa (nykyisin 17 EU-kysymystä). Suomen omat barometrikysymykset ovat muutamaa poikkeusta lukuun ottamatta olleet mukana samanlaisina tutkimuksen alusta, marraskuusta 1987 lähtien.

Kuluttajabarometrin sisältö poikkeaa paljon muiden tilastojen tiedoista ja käsitteistä eikä valtaosa sen tiedoista (kvalitatiiviset arviot ja odotukset taloudesta) ole suoraan yhteydessä tai vertailtavissa muihin tilastoihin. Kuitenkin tutkimuksen sijoituskohde- ja laiteyleisyyskysymykset ovat tietyin varauksin vertailukelpoisia ja täydentäviä suhteessa Tilastokeskuksen harvemmin toteutettaviin isoihin haastattelututkimuksiin (kulutustutkimus, varallisuustutkimus).

Tiedonkeruumenetelmän muutoksella tammikuussa 2000 oli jonkin verran vaikutusta kuluttajabarometrin vastausjakauksiin. Syksyllä 1999 toteutetun koetutkimuksen perusteella tulokset koskien kuluttajien arvioita kotitaloutensa rahatilanteesta sekä kestotavaroiden ostamisen ja säästämisen edullisuudesta muuttuivat hieman myönteisemmiksi uuden menetelmän seurauksena.

Myöhemmin perusjoukon laajennuksen 75–84-vuotiailla henkilöillä arvioidaan heikentäneen kuluttajien luottamusindikaattorin arvoa runsaalla yhdellä yksiköllä tammikuusta 2012 alkaen. Pääasiassa tämä on johtunut yhden osatekijän, kotitalouden säästämismahdollisuuksien saldoluvun laskusta. Perusjoukon laajennus on lisäksi vaikuttanut jonkin verran kodintekniikan omistusta koskeviin tuloksiin.

7. Selkeys ja eheys/yhtenäisyys

Kuluttajabarometri on ainoa säännöllisesti (kuukausittain) toteutettava kuluttajien mielialoja ja aikomuksia selvittävä tutkimus Suomessa. Tutkimus tehdään tärkeimpien kysymystensä osalta täsmälleen samanlaisena kaikissa EU-maissa (ks. edellä kohdat 5 ja 6).

Koska kuluttajabarometrin päätarkoituksena on talouden ja yksityisen kulutuksen muutossuuntien ennakoiminen, tutkimus pyritään toteuttamaan menetelmiensä ja kysymystensä osalta ajassa mahdollisimman muuttumattomana. Näin on Suomessakin turvattu katkeamattomat kuukausittaiset aikasarjat vuodesta 1995 alkaen.

Lisätietoja

Pertti Kangassalo 029 551 3598
Vastaava tilastojohtaja:
Riitta Harala

kuluttaja.barometri@tilastokeskus.fi
www.tilastokeskus.fi
Lähde: Kuluttajabarometri 2015, elokuu. Tilastokeskus

Asiakaspalaute: www.tilastokeskus.fi/palaute

Tietopalvelu ja viestintä, Tilastokeskus
puh. 029 551 2220
www.tilastokeskus.fi

Julkaisutilaukset, Edita Publishing Oy
puh. 020 450 05
asiakaspalvelu.publishing@edita.fi
www.editapublishing.fi

ISSN 1796-0479
= Suomen virallinen tilasto
ISSN 1796-864X (pdf)