

# Konsumentbarometern

2012, augusti

## Konsumenternas förtroende för ekonomin oförändrat i augusti

Konsumenternas förtroendeindikator låg i augusti fortfarande på noll (0,5), dvs. på samma nivå som i juli (0,1). Förtroendet för ekonomin var klart svagare än i augusti för ett år sedan och klart svagare än långtidsmedelvärdet. Uppgifterna framgår av Statistikcentralens konsumentbarometer. För barometern intervjuades 1–17 augusti 1 437 personer bosatta i Finland.

### Konsumenternas förtroendeindikator



\* medeltal 10/1995 - 08/2012

Alla de fyra delfaktorerna i konsumenternas förtroendeindikator förändrades bara något i augusti jämfört med juli. Förväntningarna blev något försiktigare vad gäller både utvecklingen av den egna ekonomin och hushållets möjligheter att spara. Synen på utvecklingen av den egna ekonomin har bara varit lägre i april 1996 och i oktober 1995. Konsumenternas syn på Finlands ekonomi och arbetslöshetsutvecklingen var fortfarande ganska dystert.

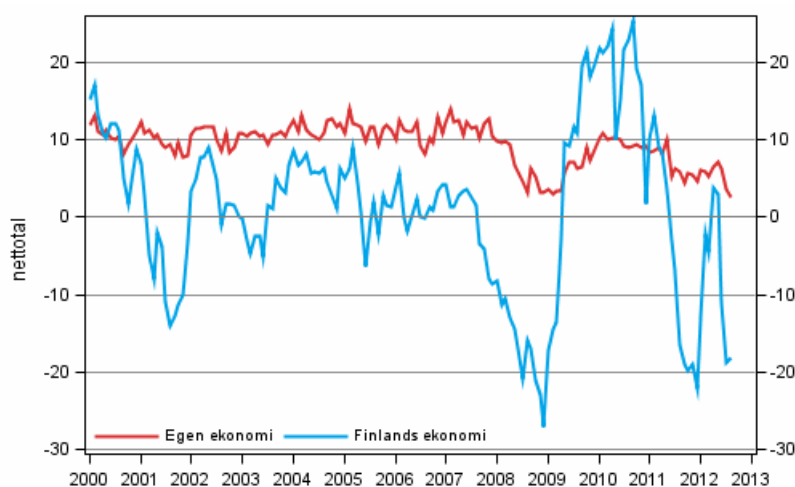
I augusti uppskattade de sysselsatta att risken för arbetslöshet var nästan oförändrad jämfört med juli. Konsumenterna ansåg fortfarande att tidpunkten var ganska lämplig för att spara och ta lån.

## Egen och Finlands ekonomi

I augusti trodde 15 procent av konsumenterna att den ekonomiska situationen i Finland blir bättre under det följande året. Av konsumenterna bedömde 46 procent för sin del att landets ekonomi försämras. I augusti för ett år sedan var motsvarande andelar 18 och 45 procent.

Förtroendet för att den egna ekonomin förbättras har försvagats jämfört med augusti förra året. Nu litade bara en femtedel på att den egna ekonomin förbättras, medan ännu omkring en fjärdedel (24 %) gjorde det för ett år sedan. En sjättedel (17 %) befarade att den egna ekonomin försämras. För ett år sedan var motsvarande andel 15 procent.

## Konsumenternas förväntningar på den egna ekonomin och Finlands ekonomi om ett år



## Arbetslöshet och inflation

Jämfört med augusti förra året tror allt fler medborgare att arbetslösheten kommer att öka. Tre av fem konsumenter (60 %) uppskattade i augusti att arbetslösheten ökar under det följande året, och en tiondel litade på att arbetslösheten minskar. För ett år sedan var motsvarande andelar 42 och 17 procent.

De sysselsattas oro för att själva råka ut för arbetslöshet har också ökat jämfört med året innan. Av de sysselsatta antog var sjätte (17 %) i augusti att risken för arbetslöshet ökat under de senaste månaderna för deras egen del och en tiondel åter antog att risken hade minskat. För ett år sedan var motsvarande andelar 14 och 13 procent. Hälften av de sysselsatta antog att risken för arbetslöshet var oförändrad och 23 procent upplevde att de inte alls är i farozonen att bli arbetslösa.

Konsumenterna förutspådde i augusti att konsumentpriserna stiger med 3,4 procent under de följande 12 månaderna. Motsvarande inflationsförväntning var i juli något mer måttliga 2,8 procent och i augusti för ett år sedan 3,1 procent.

## Låntagning och sparande

I augusti ansåg 62 procent av konsumenterna att tidpunkten att ta lån var god. För ett år sedan var motsvarande andel 45 procent. I augusti planerade 13 procent av hushållen att ta lån inom ett år.

Tre femtedelar (60 %) av konsumenterna ansåg att det är fördelaktigt att spara. Två tredjedelar av hushållen hade sparat och 78 procent antog att de kan spara under det följande året.

## Konsumenternas syn på ekonomin

|   | Medeltal<br>10/1995- | Maxvärde<br>10/1995- | Minvärde<br>10/1995- | 08/2011 | 07/2012 | 08/2012 | Utsikter |
|---|----------------------|----------------------|----------------------|---------|---------|---------|----------|
| A1 Konsumenternas förtroendeindikator<br>= (B2+B4+B7+D2)/4            | 12,8                 | 22,9                 | -6,5                 | 5,1     | 0,1     | 0,5     | --       |
| B2 Egen ekonomi om 12 månader<br>(nettotal)                           | 8,8                  | 14,1                 | 2,3                  | 5,8     | 3,6     | 2,6     | --       |
| B4 Finlands ekonomi om 12 månader<br>(nettotal)                       | 4,2                  | 25,3                 | -27,1                | -16,5   | -18,7   | -18,1   | --       |
| B6 Inflationen om 12 månader (procent)                                | 2,2                  | 4,6                  | 0,6                  | 3,1     | 2,8     | 3,4     |          |
| B7 Arbetslösheten i Finland om 12<br>månader (nettotal)               | -0,0                 | 27,6                 | -51,1                | -13,6   | -30,8   | -28,2   | --       |
| B8 Egen arbetslöshetsrisk nu (nettotal)                               | 0,8                  | 7,6                  | -18,8                | 1,6     | -4,1    | -2,7    | -        |
| C1 Tidpunktens fördelaktighet för att köpa<br>kapitalvaror (nettotal) | 20,1                 | 41,8                 | -14,2                | 8,4     | 7,6     | 11,4    | -        |
| C2 Tidpunktens fördelaktighet för att<br>spara (nettotal)             | 11,7                 | 36,8                 | -19,6                | 20,6    | 12,0    | 13,2    | +/-      |
| C3 Tidpunktens fördelaktighet för att ta<br>lån (nettotal)            | 17,5                 | 42,0                 | -47,1                | -4,4    | 16,3    | 18,0    | +/-      |
| D2 Hushållets möjligheter att spara 12<br>månader framåt (nettotal)   | 38,1                 | 52,2                 | 10,9                 | 44,7    | 46,5    | 45,7    | +        |

**Nettotalet** erhålls genom att vikta svarsalternativen och subtrahera den procentuella andelen nekande svar från den procentuella andelen jakande svar på en fråga. **Konsumenternas förtroendeindikator** beräknas som ett genomsnitt av delfaktorernas nettotal. Nettotalen och förtroendeindikatorn kan variera mellan -100 och +100, ju högre (positiv) siffra desto mer optimistisk är synen på ekonomin.

Förklaringar till kolumnen “**Utsikter**”: ++ Mycket goda utsikter, + Goda utsikter, +/- Neutrala utsikter, - Dåliga utsikter, -- Mycket dåliga utsikter. Nettotalets avvikelse från medeltalet har jämförts med standardavvikelsen.

### Undersökningens population och urval

Till populationen i konsumentbarometern hör 4,4 miljoner personer i åldern 15–84 år och 2,6 miljoner hushåll i Finland. Populationen utvidgades i januari 2012 till att omfatta personer i åldern 75–84 år. Undersökningens bruttourvalsstorlek var 2 340 personer i augusti.

I augusti var bortfallet av svar 38,6 procent. Bortfallet omfattar förutom dem som vägrat eller annars var förhindrade att delta i undersökningen också dem man inte kunnat nå.

Förtroendeindikatorns värde uppskattas ha försämrats med drygt en enhet fr.o.m. januari 2012 sedan populationen utvidgades till att omfatta 75–84-åringar.

### EU-resultat

Alla EU-länders (säsongrensade) barometerresultat publiceras på EU-kommissionens webbplats: European Commission, DG ECFIN, Business and Consumer Survey Results;  
[http://ec.europa.eu/economy\\_finance/db\\_indicators/surveys/index\\_en.htm](http://ec.europa.eu/economy_finance/db_indicators/surveys/index_en.htm).

# Innehåll

|   |   |
|---|---|
| 1. Metoden för konsumentbarometern..... | 5 |
|---|---|

## *Tabeller*

### **Tabellbilagor**

|  |   |
|--|---|
| Tabellbilaga 1. Konsumenternas syn och avsikter..... | 6 |
|--|---|

## *Figurer*

### **Figurbilagor**

|   |    |
|---|----|
| Figurbilaga 1. Konsumenternas förtroendeindikator .....                         | 8  |
| Figurbilaga 2. Mikro- och makroindikatorerna.....                               | 8  |
| Figurbilaga 3. Egen ekonomi.....  | 8  |
| Figurbilaga 4. Finlands ekonomi .....   | 9  |
| Figurbilaga 5. Inflationen.....   | 9  |
| Figurbilaga 6. Arbetslösheten.....  | 9  |
| Figurbilaga 7. Tidpunktens fördelaktighet för att.....                          | 10 |
| Figurbilaga 8. Hushållets penningssituation.....                                | 10 |
| Figurbilaga 9. Hushållets avsikter att ta lån, inom 12 månader.....             | 10 |
| Figurbilaga 10. Köp av kapitalvaror, 12 månader framåt vs 12 månader bakåt..... | 11 |
| Figurbilaga 11. Hushållets avsikter att köpa, inom 12 månader.....              | 11 |

# 1. Metoden för konsumentbarometern

Konsumentbarometern är en telefonintervjuundersökning (survey) med hjälp av vilken man mäter de finländska konsumenternas föreställningar – uppskattningar och förväntningar – om den allmänna ekonomiska utvecklingen och det egna hushållets ekonomiska utveckling samt deras planer på att göra anskaffningar, spara eller ta lån. Dessutom utreder man hur allmänna moderna maskiner och apparater är i hushållen.

Den första konsumentbarometerundersökningen gjordes i november 1987. Ända till 1991 gjordes den två gånger om året, i maj och november. År 1992 ökade man antalet undersökningsomgångar till fyra: undersökningsmånaderna var februari, maj, augusti och november. Fr.o.m. oktober 1995 har man samlat in konsumentbarometerns uppgifter varje månad på uppdrag av EU-kommissionen.

Föremål för konsumentbarometern är ett personurval som helt byts ut varje månad. Samma urval används också vid insamlingen av uppgifter för den finländska reseundersökningen och andra enkäter.

Konsumentbarometerens urvalsstorlek är 2 350 personer varje månad. Då bortfallet av svar nuförtiden är ungefär 35 procent erhålls svar från omkring 1 500 personer varje månad. Bortfallet av svar omfattar förutom dem som vägrat eller annars var förhindrade att delta i undersökningen också dem man inte kunnat nå.

Konsumentbarometerens intervjuer görs från Statistikcentralens telefonintervjucentral, dvs. CATI-centralen under de två–tre första veckorna varje månad. Undersökningsområdet omfattar hela landet, och konsumentbarometerens uppgiftslämnare representerar Finlands befolkning i åldern 15–84 år ifråga om ålder, kön, bostättningslän och modersmål.

Alla svarsuppgifter för konsumentbarometern upphöjs till populationsnivå med hjälp av viktkoefficienter. Viktningen korrigerar effekterna av bortfallet av svar och förbättrar uppgifternas statistiska exakthet. Viktkoefficienterna bildas med en kalibreringsmetod genom att utnyttja sannolikheten för resp. observation att ingå i urvalet. Siffrorna och serierna som publiceras har inte säsongrensats.

# Tabellbilagor

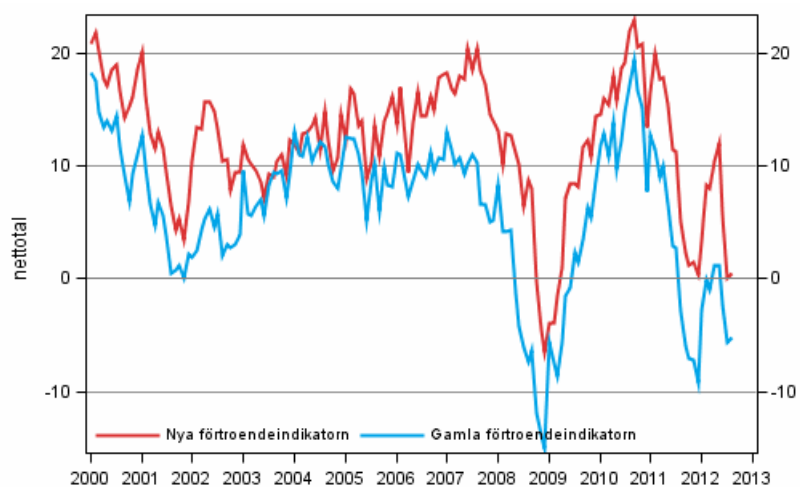
Tabellbilaga 1. Konsumenternas syn och avsikter

|   | Medeltal<br>10/1995- | Maxvärde<br>10/1995- | Minvärde<br>10/1995- | 08/2011 | 07/2012 | 08/2012 | Utsikter |
|---|----------------------|----------------------|----------------------|---------|---------|---------|----------|
| A1 Konsumenternas<br>förtroendeindikator =<br>(B2+B4+B7+D2)/4         | 12,8                 | 22,9                 | -6,5                 | 5,1     | 0,1     | 0,5     | --       |
| A2 Gamla förtroendeindikatorn =<br>(B1+B2+B3+B4+C1)/5                 | 7,9                  | 19,4                 | -15,0                | -2,9    | -5,6    | -5,2    | --       |
| A3 Mikroindikatorn = (B2+D1+D2)/3                                     | 24,9                 | 33,4                 | 9,5                  | 26,9    | 27,9    | 26,9    | +        |
| A4 Makroindikatorn = (B4+B7)/2  | 2,1                  | 22,8                 | -39,1                | -15,1   | -24,8   | -23,2   | --       |
| B1 Egen ekonomi nu (nettotal)   | 4,6                  | 9,8                  | -4,0                 | 2,5     | 3,8     | 3,4     | -        |
| - Bättre (%)  | 24,1                 | 30,6                 | 16,7                 | 23,1    | 22,4    | 21,2    |          |
| - Sämre (%)   | 15,8                 | 22,7                 | 11,4                 | 18,5    | 16,5    | 16,6    |          |
| B2 Egen ekonomi om 12 månader<br>(nettotal)                           | 8,8                  | 14,1                 | 2,3                  | 5,8     | 3,6     | 2,6     | --       |
| - Bättre (%)  | 26,1                 | 33,4                 | 18,2                 | 23,9    | 22,1    | 19,8    |          |
| - Sämre (%)   | 10,7                 | 17,2                 | 6,6                  | 14,7    | 16,6    | 16,8    |          |
| B3 Finlands ekonomi nu (nettotal)                                     | 1,5                  | 29,5                 | -60,9                | -14,7   | -24,2   | -25,2   | --       |
| - Bättre (%)  | 29,3                 | 62,1                 | 2,0                  | 19,7    | 9,3     | 7,9     |          |
| - Sämre (%)   | 23,9                 | 88,5                 | 4,2                  | 44,5    | 51,5    | 53,0    |          |
| B4 Finlands ekonomi om 12 månader<br>(nettotal)                       | 4,2                  | 25,3                 | -27,1                | -16,5   | -18,7   | -18,1   | --       |
| - Bättre (%)  | 31,2                 | 57,3                 | 11,6                 | 17,8    | 15,7    | 15,0    |          |
| - Sämre (%)   | 21,7                 | 57,3                 | 6,0                  | 45,4    | 46,9    | 46,3    |          |
| B5 Inflationen nu (procent)   | 2,3                  | 5,8                  | -2,0                 | 3,7     | 3,3     | 3,5     |          |
| B6 Inflationen om 12 månader<br>(procent)                             | 2,2                  | 4,6                  | 0,6                  | 3,1     | 2,8     | 3,4     |          |
| B7 Arbetslösheten i Finland om 12<br>månader (nettotal)               | -0,0                 | 27,6                 | -51,1                | -13,6   | -30,8   | -28,2   | --       |
| - Mindre (%)  | 33,1                 | 60,8                 | 6,4                  | 17,2    | 9,6     | 9,8     |          |
| - Mera (%)  | 30,8                 | 83,3                 | 6,9                  | 42,3    | 65,0    | 60,1    |          |
| B8 Egen arbetslöshetsrisk nu (nettotal)                               | 0,8                  | 7,6                  | -18,8                | 1,6     | -4,1    | -2,7    | -        |
| - Minskat (%)   | 13,8                 | 20,0                 | 5,3                  | 13,2    | 11,1    | 10,2    |          |
| - Ökat (%)  | 15,1                 | 31,9                 | 7,9                  | 13,9    | 18,1    | 16,6    |          |
| C1 Tidpunktens fördelaktighet för att<br>köpa kapitalvaror (nettotal) | 20,1                 | 41,8                 | -14,2                | 8,4     | 7,6     | 11,4    | -        |
| - Fördelaktig tidpunkt (%)  | 45,3                 | 62,4                 | 29,6                 | 41,0    | 39,7    | 41,8    |          |
| - Ofördelaktig tidpunkt (%)   | 25,1                 | 45,7                 | 17,7                 | 32,6    | 32,1    | 30,4    |          |
| C2 Tidpunktens fördelaktighet för att<br>spara (nettotal)             | 11,7                 | 36,8                 | -19,6                | 20,6    | 12,0    | 13,2    | +/-      |
| - Bra tid (%)   | 58,9                 | 80,7                 | 33,4                 | 65,3    | 58,3    | 59,7    |          |
| - Dålig tid (%)   | 35,2                 | 58,5                 | 15,5                 | 30,4    | 36,4    | 35,6    |          |
| C3 Tidpunktens fördelaktighet för att<br>ta lån (nettotal)            | 17,5                 | 42,0                 | -47,1                | -4,4    | 16,3    | 18,0    | +/-      |
| - Bra tid (%)   | 62,2                 | 78,2                 | 13,3                 | 45,4    | 60,3    | 62,0    |          |
| - Dålig tid (%)   | 30,4                 | 83,4                 | 12,1                 | 49,7    | 33,9    | 32,7    |          |
| D1 Hushållets penningssituation nu<br>(nettotal)                      | 27,7                 | 35,1                 | 14,7                 | 30,1    | 33,8    | 32,5    | +        |
| - Kan spara (%)   | 58,5                 | 70,0                 | 38,6                 | 62,7    | 67,5    | 65,8    |          |
| - Använder besparingar eller<br>skuldsätter sig (%)                   | 6,7                  | 10,1                 | 4,5                  | 7,3     | 6,5     | 6,1     |          |

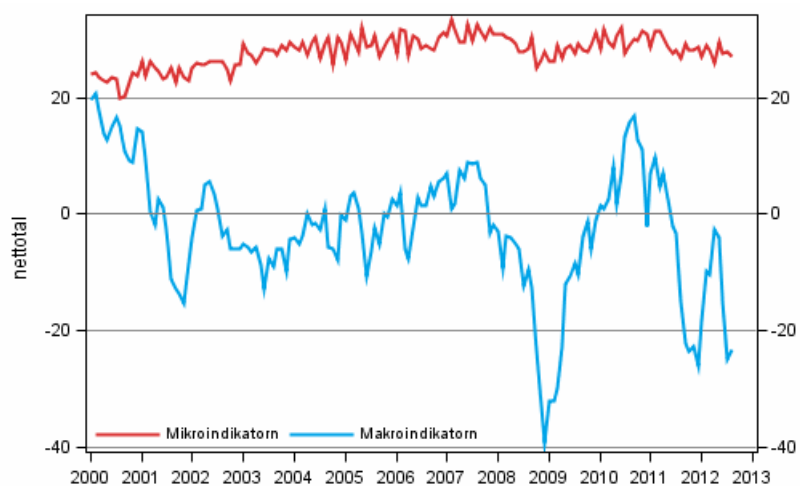
|   | Medeltal<br>10/1995- | Maxvärde<br>10/1995- | Minvärde<br>10/1995- | 08/2011 | 07/2012 | 08/2012 | Utsikter |
|---|----------------------|----------------------|----------------------|---------|---------|---------|----------|
| D2 Hushållets möjligheter att spara 12 månader framåt (nettotal)        | 38,1                 | 52,2                 | 10,9                 | 44,7    | 46,5    | 45,7    | +        |
| - Kan spara (%)   | 73,1                 | 82,3                 | 56,6                 | 77,2    | 78,6    | 78,4    |          |
| - Kan inte spara (%)  | 24,9                 | 40,3                 | 16,5                 | 21,6    | 20,5    | 20,5    |          |
| D5 Hushållets avsikter att ta lån inom 12 månader (% av hushållen)      | 13,4                 | 17,8                 | 9,1                  | 13,8    | 13,1    | 12,8    | -        |
| - Ja, säkert (%)  | 5,6                  | 8,5                  | 3,1                  | 6,5     | 5,8     | 6,1     |          |
| - Eventuellt (%)  | 7,8                  | 11,4                 | 5,2                  | 7,4     | 7,3     | 6,7     |          |
| E1 Köp av kapitalvaror 12 månader framåt vs 12 månader bakåt (nettotal) | -8,0                 | -2,4                 | -18,2                | -12,7   | -11,6   | -13,6   | --       |
| - Mera (%)  | 22,5                 | 30,8                 | 14,3                 | 18,5    | 17,0    | 16,8    |          |
| - Mindre (%)  | 32,5                 | 40,4                 | 26,5                 | 35,0    | 33,2    | 34,5    |          |
| E2 Avsikter att köpa en bil (% av hushållen)                            | 17,3                 | 21,7                 | 13,6                 | 16,4    | 16,0    | 13,6    | --       |
| - Mycket sannolikt (%)  | 8,9                  | 12,1                 | 6,3                  | 8,4     | 7,5     | 7,0     |          |
| - Ganska sannolikt (%)  | 8,4                  | 10,4                 | 6,2                  | 8,0     | 8,5     | 6,6     |          |
| E4 Avsikter att köpa en bostad (% av hushållen)                         | 7,1                  | 11,3                 | 4,1                  | 8,3     | 7,4     | 7,5     | +        |
| - Ja, säkert (%)  | 3,1                  | 5,2                  | 1,3                  | 3,0     | 3,4     | 4,1     |          |
| - Eventuellt (%)  | 4,0                  | 6,2                  | 2,2                  | 5,2     | 4,0     | 3,4     |          |
| E5 Avsikter att använda pengar för bostadsombyggnad (% av hushållen)    | 18,7                 | 27,0                 | 9,8                  | 20,8    | 22,8    | 20,1    | +        |
| - Mycket sannolikt (%)  | 12,3                 | 19,0                 | 5,0                  | 14,5    | 17,1    | 13,8    |          |
| - Ganska sannolikt (%)  | 6,4                  | 9,1                  | 3,2                  | 6,3     | 5,7     | 6,3     |          |

# Figurbilagor

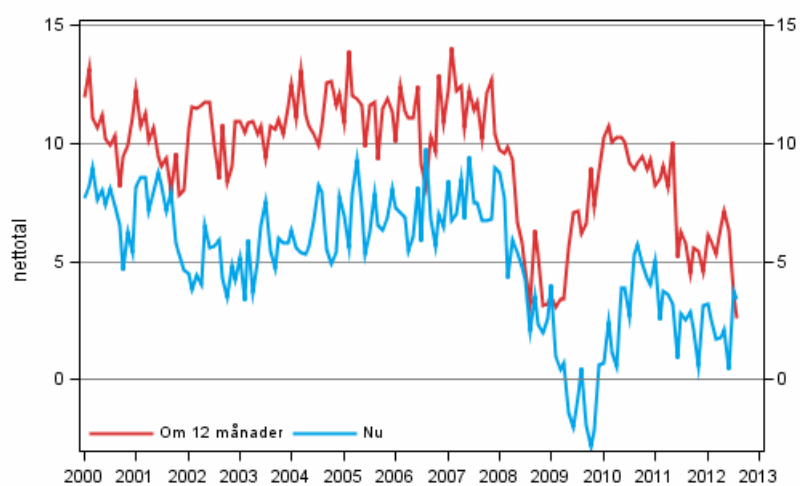
## Figurbilaga 1. Konsumenternas förtroendeindikator



## Figurbilaga 2. Mikro- och makroindikatorerna

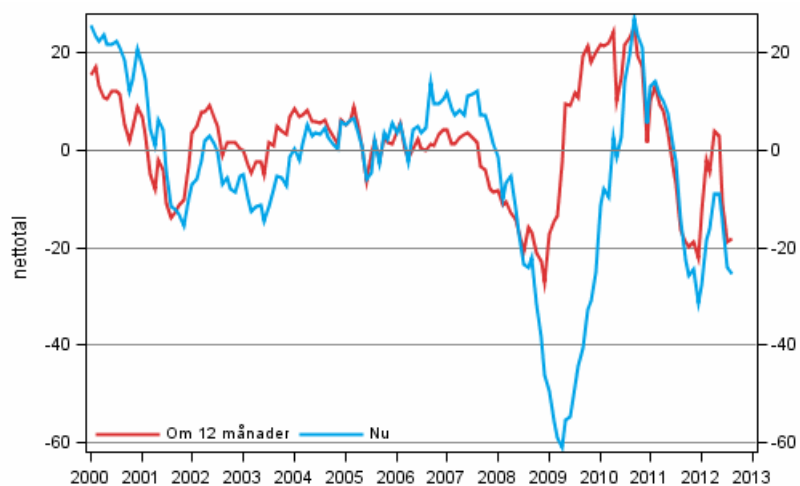


## Figurbilaga 3. Egen ekonomi

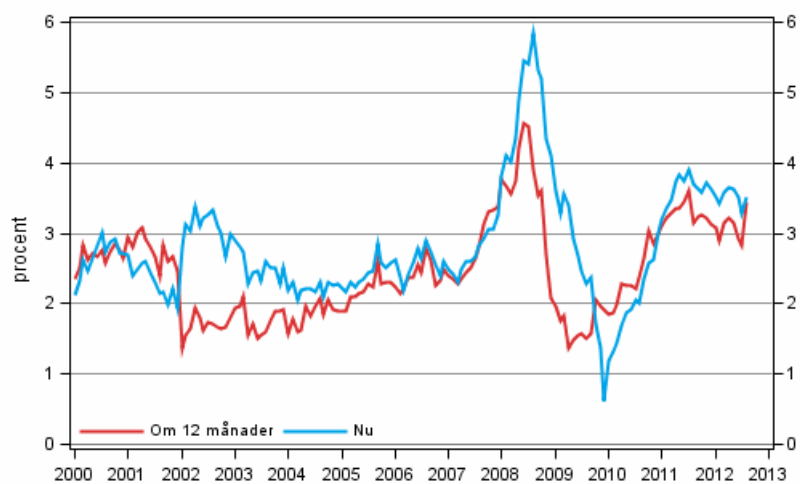




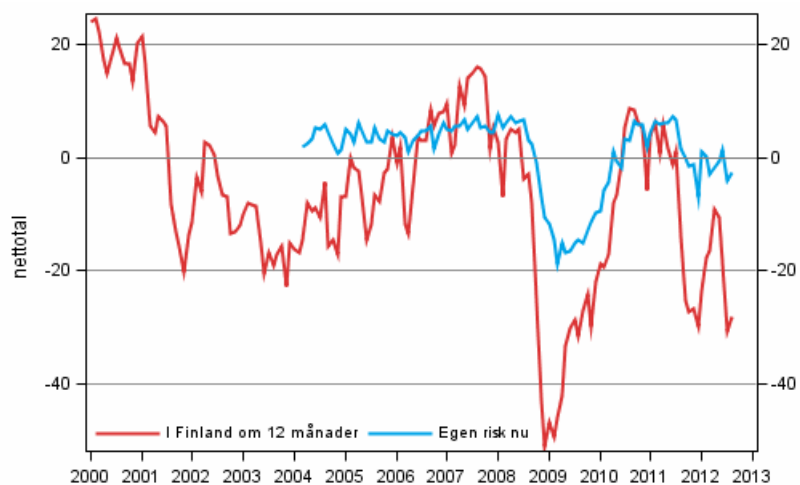
**Figurbilaga 4. Finlands ekonomi**



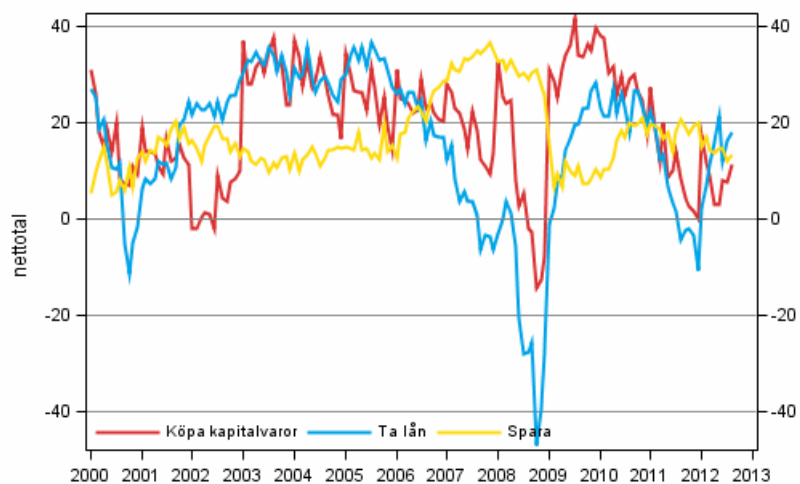
**Figurbilaga 5. Inflationen**



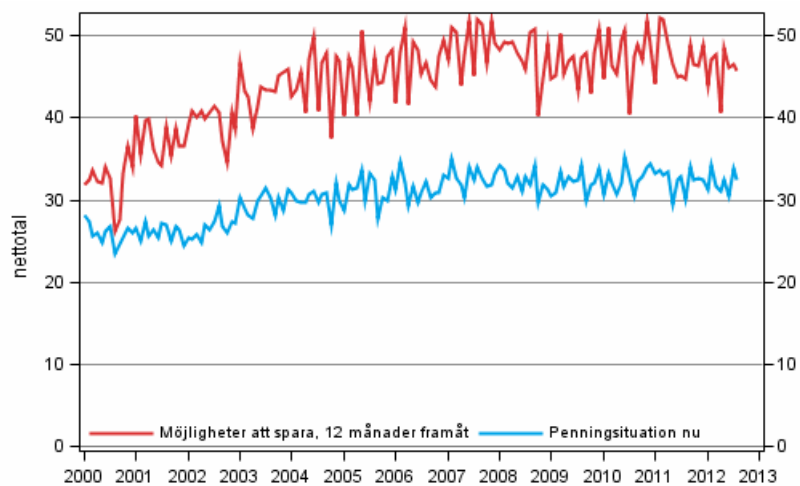
**Figurbilaga 6. Arbetslösheten**



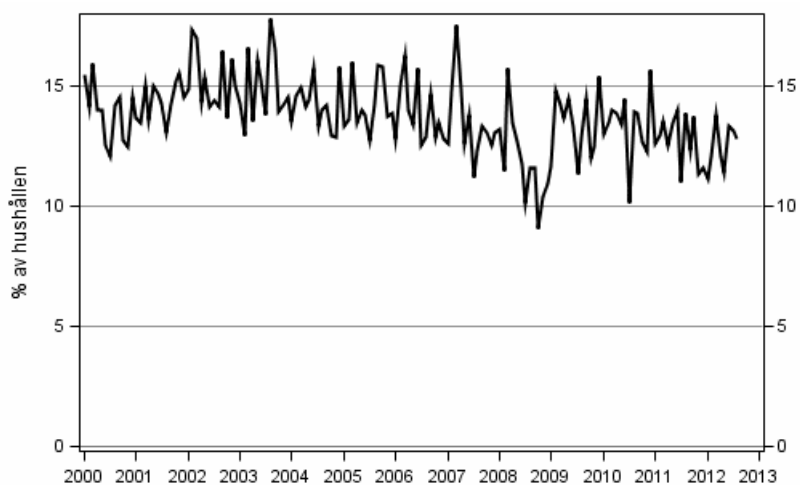
**Figurbilaga 7. Tidpunktens fördelaktighet för att**



**Figurbilaga 8. Hushållets penningssituation**



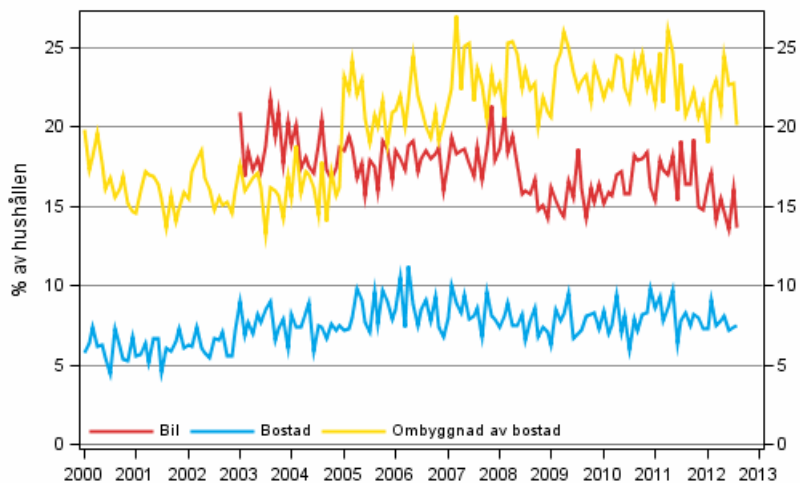
**Figurbilaga 9. Hushållets avsikter att ta lån, inom 12 månader**



**Figurbilaga 10. Köp av kapitalvaror, 12 månader framåt vs 12 månader bakåt**



**Figurbilaga 11. Hushållets avsikter att köpa, inom 12 månader**



## Förfrågningar

Tara Junes 09 1734 3503

Ansvarig statistikdirektör:

Riitta Harala

[kuluttaja.barometri@stat.fi](mailto:kuluttaja.barometri@stat.fi)

[www.stat.fi](http://www.stat.fi)

Källa: Konsumentbarometern 2012, augusti. Statistikcentralen