

Kuluttajabarometri

2012, huhtikuu

Kuluttajien näkemykset Suomen taloudesta elpymässä

Kuluttajien luottamus talouteen vahvistui hieman huhtikuussa. Kuluttajien luottamusindikaattori oli huhtikuussa 10,4, kun se maaliskuussa oli 8,0 ja helmikuussa 8,3. Huhtikuussa luottamus talouteen oli alemmalla tasolla kuin vuotta aikaisemmin ja lisäksi heikompi kuin pitkällä ajalla keskimäärin. Tiedot perustuvat Tilastokeskuksen kuluttajabarometriin, jota varten haastateltiin 2. - 18. huhtikuuta 1 475 Suomessa asuvaa henkilöä.

Kuluttajien luottamusindikaattori



* keskiarvo 10/1995 - 04/2012

Kuluttajien luottamusindikaattorin neljästä osatekijästä odotukset Suomen taloudesta ja yleisestä työttömyyskehityksestä vahvistuivat huhtikuussa edelliskuuhun verrattuna. Työttömyyskehityksen osalta arvio oli kuitenkin edelleen pessimistinen. Kuluttajien odotukset omasta taloudestaan pysyivät huhtikuussa lähes ennallaan maaliskuuhun verrattuna. Näkemykset kotitalouden säästämismahdollisuuksista puolestaan heikkenivät edelliskuuhun verrattuna. Säästämismahdollisuudet arvioitiin kuitenkin edelleen paremmiksi kuin pitkällä ajalla keskimäärin.

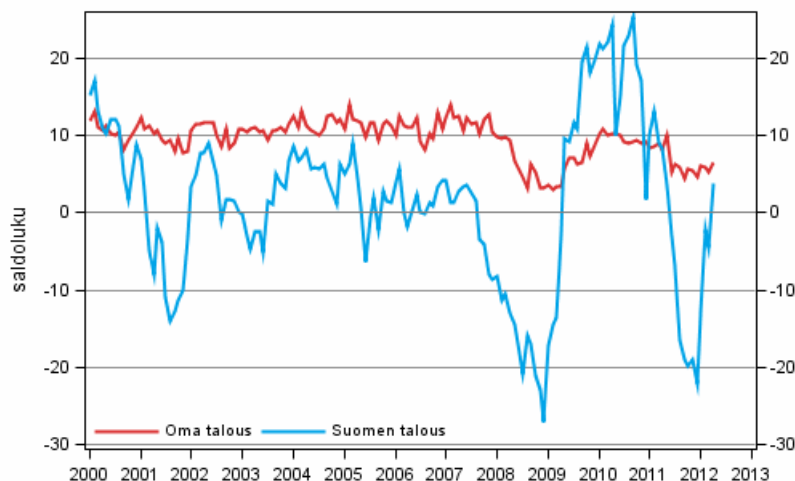
Huhtikuussa työllisten kuluttajien omakohtainen työttömyyden uhka säilyi suunnilleen ennallaan maaliskuuhun verrattuna. Kuluttajat pitivät ajankohtaa melko otollisena lainanotolle, mutta toisaalta myös säästämiseksi. Sen sijaan kestotavaroiden ostamista ei pidetty huhtikuussa kannattavana.

Oma ja Suomen talous

Huhtikuussa 35 prosenttia kuluttajista uskoi, että Suomen taloustilanne paranee seuraavan vuoden aikana. Kuluttajista 25 prosenttia puolestaan arvioi maamme talouden heikkenevän. Vastaavat osuudet olivat maaliskuussa 27 ja 32 prosenttia ja viime vuoden huhtikuussa 36 ja 19 prosenttia.

Oman taloutensa kohentumiseen luotti huhtikuussa 24 prosenttia kuluttajista ja 14 prosenttia pelkäsi taloutensa huononevan vuoden kuluessa. Vuotta aikaisemmin osuudet olivat 27 ja 12 prosenttia.

Kuluttajien odotukset omasta ja Suomen taloudesta vuoden kuluttua



Työttömyys ja inflaatio

Kuluttajista 23 prosenttia odotti huhtikuussa, että työttömyys vähenee Suomessa seuraavan vuoden aikana ja 39 prosenttia arvioi työttömyyden lisääntyvän. Vastaavat osuudet olivat kuukautta aiemmin 19 ja 48 prosenttia ja vuosi sitten melko optimistiset 35 ja 23 prosenttia.

Huhtikuussa 13 prosenttia työllisistä uskoi työttömyyden uhan viime kuukausina vähentyneen omalla kohdallaan ja 18 prosenttia arvioi uhan kasvaneen. Vuosi sitten nämä osuudet olivat 18 ja 11 prosenttia. Huhtikuussa 46 prosenttia työllisistä arvioi työttömyyden uhan pysyneen ennallaan ja 22 prosenttia koki, ettei heillä ole lainkaan vaaraa joutua työttömäksi.

Kuluttajat ennustivat huhtikuussa, että kuluttajahinnat nousevat 3,2 prosenttia seuraavien 12 kuukauden aikana. Inflaatio-odotus oli viime vuoden huhtikuussa suunnilleen sama eli 3,3 prosenttia. Pitkän ajan keskiarvo inflaatio-odotukselle on 2,2 prosenttia.

Säästäminen ja lainanotto

Huhtikuussa 60 prosenttia kuluttajista piti ajankohtaa hyvänä säästämiselle. Vuosi sitten tätä mieltä oli 63 prosenttia kuluttajista. Kotitalouksista 64 prosentilla oli jäänyt rahaa säästöön ja 75 prosenttia uskoi pystyvänsä säästämään seuraavan vuoden aikana. Etupäässä säästetään pahanpäivän varalle. Suosituimpia säästöjen sijoituskohteita ovat määräaika- tai sijoitustilit, joiden jälkeen tavallisimpia sijoituskohteita ovat sijoitusrahastot ja vakuutukset.

Lainan ottamisen arvioi huhtikuussa kannattavaksi 61 prosenttia kuluttajista. Vuotta aikaisemmin vastaava osuus oli sama. Huhtikuussa 12 prosenttia kotitalouksista suunnitteli ottavansa lainaa vuoden sisällä. Suosituin lainojen käyttökohte on asunto-osake.

Kestotavaroiden ostaminen

Kuluttajista 36 prosenttia piti huhtikuussa kestotavaroiden ostamista kannattavana. Vastaava osuus oli vuosi sitten suurempi eli 45 prosenttia. Silti monet kotitaloudet suunnittelivat huhtikuussa käyttävänsä rahaa esimerkiksi matkailuun tai asunnon sisustukseen seuraavan kuuden kuukauden aikana. Vuoden sisällä 15 prosenttia kotitalouksista aikoi joko melko tai hyvin varmasti ostaa auton ja 8 prosenttia asunnon. Vastaavat osuudet olivat viime vuoden huhtikuussa 17 ja 9 prosenttia.

Kuluttajien näkemykset taloudesta

	Keskiarvo 10/1995-	Maksimi 10/1995-	Minimi 10/1995-	04/2011	03/2012	04/2012	Näkymä
A1 Kuluttajien luottamusindikaattori = (B2+B4+B7+D2)/4	12,9	22,9	-6,5	17,8	8,0	10,4	-
B2 Oma talous 12 kk:n kuluttua (saldoluku)	8,9	14,1	2,3	8,2	5,3	6,5	-
B4 Suomen talous 12 kk:n kuluttua (saldoluku)	4,5	25,3	-27,1	8,3	-4,4	3,8	+/-
B6 Inflaatio 12 kk:n kuluttua (prosenttia)	2,2	4,6	0,6	3,3	3,1	3,2	
B7 Työttömyys Suomessa 12 kk:n kuluttua (saldoluku)	0,4	27,6	-51,1	5,9	-16,5	-9,0	-
B8 Työttömyyden uhka omalla kohdalla nyt (saldoluku)	0,9	7,6	-18,8	6,0	-2,8	-1,7	-
C1 Ajankohdan otollisuus kestotavaroiden ostamiseen (saldoluku)	20,4	41,8	-14,2	20,1	9,0	3,1	--
C2 Ajankohdan otollisuus säästämiseen (saldoluku)	11,7	36,8	-19,6	16,7	14,3	13,6	+/-
C3 Ajankohdan otollisuus lainanottoon (saldoluku)	17,5	42,0	-47,1	13,3	11,4	16,0	+/-
D2 Kotitalouden säästämismahdollisuudet 12 kk:n sisällä (saldoluku)	37,9	52,2	10,9	49,0	47,7	40,6	+/-

Kysymyksen **saldoluku** saadaan vähentämällä vastausvaihtoehtoja painottaen myönteisten vastausten prosenttiosuudesta kielteisten vastausten prosenttiosuus. **Kuluttajien luottamusindikaattori** on sen osatekijöiden saldolukujen keskiarvo. Saldoluvut ja luottamusindikaattori voivat vaihdella -100:n ja +100:n välillä – mitä korkeampi (positiivinen) lukema, sitä valoisampi näkemys taloudesta.

Näkymä-sarakkeen selitykset: ++ Näkymä hyvin valoisa, + Näkymä valoisa, +/- Näkymä neutraali, - Näkymä huono, -- Näkymä hyvin huono. Saldoluvun poikkeamaa keskiarvosta verrattu keskihajontaan.

Tutkimuksen perusjoukko ja otos

Kuluttajabarometrin perusjoukkoon kuuluu 4,4 miljoonaa 15–84-vuotiasta henkilöä ja 2,6 miljoonaa kotitaloutta Suomessa. Perusjoukkoa laajennettiin 75–84-vuotiailla tammikuusta 2012 alkaen. Tutkimuksen brutto-otoskoko on kuukausittain 2 350 henkilöä (aiemmin 2 200 henkilöä).

Huhtikuussa tutkimuksen vastauskato oli 37,2 prosenttia. Vastauskato sisältää tutkimuksesta kieltäytyneiden tai muuten estyneiden lisäksi henkilöt, joita ei onnistuttu tavoittamaan.

Perusjoukon laajennuksen eli 75–84-vuotiaiden henkilöiden vastausten arvioidaan heikentäneen kuluttajien luottamusindikaattorin arvoa runsaalla yhdellä yksiköllä tammikuusta 2012 alkaen.

EU-tulokset

Kaikkien EU-maiden (kausitasoitettut) barometritulokset julkaistaan EU:n komission sivuilla: European Commission, DG ECFIN, Business and Consumer Survey Results;
http://ec.europa.eu/economy_finance/db_indicators/surveys/index_en.htm.

Sisällys

1. Kuluttajabarometrin menetelmä.....	6
---------------------------------------	---

Taulukot

Liitetaulukot

Liitetaulukko 1. Kuluttajien näkemykset ja aikomukset.....	7
------------------------------------------------------------	---

Kuviot

Liitekuviot

Liitekuvio 1. Kuluttajien luottamusindikaattori.....	9
Liitekuvio 2. Mikro- ja makrotalouden indikaattorit.....	9
Liitekuvio 3. Oma talous.....	9
Liitekuvio 4. Suomen talous.....	10
Liitekuvio 5. Inflaatio.....	10
Liitekuvio 6. Työttömyys.....	10
Liitekuvio 7. Ajankohdan otollisuus.....	11
Liitekuvio 8. Kotitalouden rahatilanne.....	11
Liitekuvio 9. Kotitalouden lainanottoaikomus, 12 kuukauden sisällä.....	11
Liitekuvio 10. Rahankäyttö kestotavaroihin, seuraavat 12 kuukautta verr. edelliset 12 kuukautta.....	12
Liitekuvio 11. Kotitalouden ostoaikomukset, 12 kuukauden sisällä.....	12
Laatuseloste: Kuluttajabarometri.....	13

1. Kuluttajabarometrin menetelmä

Kuluttajabarometri on puhelinhaastattelututkimus (survey), jonka avulla mitataan suomalaisten mielikuvia – arvioita ja odotuksia – yleisestä ja oman kotitalouden taloudellisesta kehityksestä sekä aikomuksia tehdä suuria hankintoja, säästää tai ottaa lainaa. Lisäksi tutkimuksella selvitetään nykyaikaisten koneiden ja laitteiden yleisyyttä kotitalouksissa.

Ensimmäinen kuluttajabarometritutkimus tehtiin marraskuussa 1987. Vuoteen 1991 saakka se tehtiin kaksi kertaa vuodessa, touko- ja marraskuussa. Vuonna 1992 tutkimuskerrat nostettiin neljään: tutkimuskuukaudet olivat helmi-, touko-, elo- ja marraskuu. Lokakuusta 1995 alkaen kuluttajabarometrin tiedot on kerätty EU:n komission toimeksiannosta joka kuukausi.

Kuluttajabarometrin kohteena on kuukausittain kokonaan vaihtuva henkilöötos. Samaa otosta käytetään myös suomalaisten matkailututkimuksen ym. kyselyjen tiedonkeruussa. Kuluttajabarometrin otoskoko on kuukausittain 2 350 henkilöä. Vastauskadon ollessa nykyisin noin 35 prosenttia saadaan vastaukset joka kuukausi noin 1 500 henkilöltä. Vastauskato sisältää tutkimuksesta kieltäytyneiden tai muuten estyneiden lisäksi henkilöt, joita ei onnistuttu tavoittamaan.

Kuluttajabarometrin haastattelut tehdään Tilastokeskuksen puhelinhaastattelu- eli CATI-keskuksesta joka kuukauden kahden-kolmen ensimmäisen viikon aikana. Tutkimusalueena on koko maa, ja kuluttajabarometrin vastaajat edustavat Suomen 15–84-vuotiasta väestöä iän, sukupuolen, asuinlänin ja äidinkielen suhteen.

Kaikki kuluttajabarometrin vastaustiedot korotetaan perusjoukon tasolle painokertoimien avulla. Painotus korjaa vastauskadon vaikutuksia ja parantaa tietojen tilastollista tarkkuutta. Painokertoimet muodostetaan kalibroitimenetelmällä käyttämällä hyväksi kunkin havainnon todennäköisyyttä sisältyä otokseen. Julkaistavat luvut ja sarjat ovat kausitasoittamattomia.

Liitetaulukot

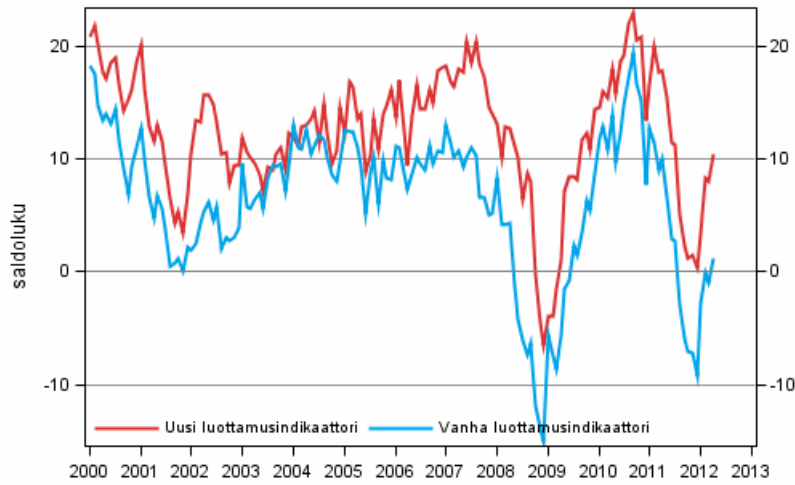
Liitetaulukko 1. Kuluttajien näkemykset ja aikomukset

	Keskiarvo 10/1995-	Maksimi 10/1995-	Minimi 10/1995-	04/2011	03/2012	04/2012	Näkymä
A1 Kuluttajien luottamusindikaattori = (B2+B4+B7+D2)/4	12,9	22,9	-6,5	17,8	8,0	10,4	-
A2 Vanha luottamusindikaattori = (B1+B2+B3+B4+C1)/5	8,1	19,4	-15,0	10,0	-0,9	1,2	--
A3 Mikrotalouden indikaattori = (B2+D1+D2)/3	24,8	33,4	9,5	30,2	28,2	26,1	+/-
A4 Makrotalouden indikaattori = (B4+B7)/2	2,4	22,8	-39,1	7,1	-10,4	-2,6	-
B1 Oma talous nyt (saldoluku)	4,7	9,8	-4,0	3,6	1,7	1,8	--
- Parempi (%)	24,2	30,6	16,7	23,9	19,5	21,2	
- Huonompi (%)	15,8	22,7	11,4	18,3	16,9	18,7	
B2 Oma talous 12 kk:n kuluttua (saldoluku)	8,9	14,1	2,3	8,2	5,3	6,5	-
- Parempi (%)	26,1	33,4	18,2	26,9	23,1	24,4	
- Huonompi (%)	10,6	17,2	6,6	12,4	14,4	13,5	
B3 Suomen talous nyt (saldoluku)	1,9	29,5	-60,9	10,0	-16,1	-9,0	-
- Parempi (%)	29,6	62,1	2,0	42,1	15,2	21,8	
- Huonompi (%)	23,5	88,5	4,2	22,4	42,5	36,1	
B4 Suomen talous 12 kk:n kuluttua (saldoluku)	4,5	25,3	-27,1	8,3	-4,4	3,8	+/-
- Parempi (%)	31,4	57,3	11,6	35,8	26,5	34,7	
- Huonompi (%)	21,4	57,3	6,0	18,5	32,2	25,4	
B5 Inflaatio nyt (prosenttia)	2,3	5,8	-2,0	3,7	3,6	3,6	
B6 Inflaatio 12 kk:n kuluttua (prosenttia)	2,2	4,6	0,6	3,3	3,1	3,2	
B7 Työttömyys Suomessa 12 kk:n kuluttua (saldoluku)	0,4	27,6	-51,1	5,9	-16,5	-9,0	-
- Vähemmän (%)	33,5	60,8	6,4	34,9	18,5	23,1	
- Enemmän (%)	30,4	83,3	6,9	22,6	47,8	38,5	
B8 Työttömyyden uhka omalla kohdalla nyt (saldoluku)	0,9	7,6	-18,8	6,0	-2,8	-1,7	-
- Vähentynyt (%)	13,8	20,0	5,3	17,5	12,7	13,1	
- Lisääntynyt (%)	15,0	31,9	7,9	11,0	18,7	18,2	
C1 Ajankohdan otollisuus kestotavaroiden ostamiseen (saldoluku)	20,4	41,8	-14,2	20,1	9,0	3,1	--
- Edullinen aika (%)	45,4	62,4	29,6	44,6	39,9	35,8	
- Epäedullinen aika (%)	25,0	45,7	17,7	24,5	30,8	32,7	
C2 Ajankohdan otollisuus säästämiseen (saldoluku)	11,7	36,8	-19,6	16,7	14,3	13,6	+/-
- Hyvä aika (%)	58,9	80,7	33,4	62,9	60,8	59,9	
- Huono aika (%)	35,2	58,5	15,5	32,1	34,5	35,5	
C3 Ajankohdan otollisuus lainanottoon (saldoluku)	17,5	42,0	-47,1	13,3	11,4	16,0	+/-
- Hyvä aika (%)	62,2	78,2	13,3	61,2	56,4	60,7	
- Huono aika (%)	30,3	83,4	12,1	33,2	36,3	32,5	
D1 Kotitalouden rahatilanne nyt (saldoluku)	27,6	35,1	14,7	33,5	31,7	31,1	+
- Pystyy säästämään (%)	58,3	70,0	38,6	67,9	65,5	63,9	

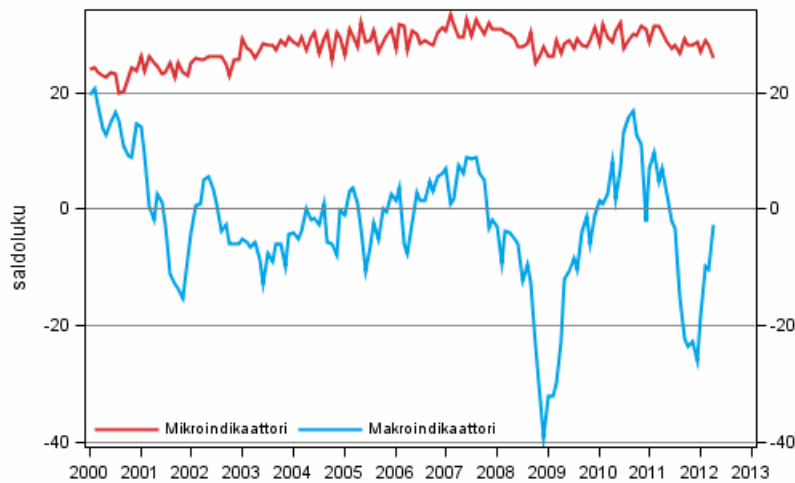
	Keskiarvo 10/1995-	Maksimi 10/1995-	Minimi 10/1995-	04/2011	03/2012	04/2012	Näkymä
- Käyttää säästöjä tai velkaantuu (%)	6,7	10,1	4,5	7,0	6,2	6,8	
D2 Kotitalouden säästämismahdollisuudet 12 kk:n sisällä (saldoluku)	37,9	52,2	10,9	49,0	47,7	40,6	+/-
- Pystyy säästämään (%)	73,0	82,3	56,6	80,4	79,4	74,9	
- Ei pysty säästämään (%)	25,0	40,3	16,5	19,0	19,2	23,9	
D5 Kotitalouden lainanottoaikomus 12 kk:n sisällä (% kotitalouksista)	13,5	17,8	9,1	12,5	13,8	12,0	-
- Kyllä, varmasti (%)	5,6	8,5	3,1	5,8	5,6	5,0	
- Mahdollisesti (%)	7,8	11,4	5,2	6,7	8,1	7,0	
E1 Rahankäyttö kestotavaroihin, seuraava 12 kk vs edellinen 12 kk (saldoluku)	-7,9	-2,4	-18,2	-7,3	-11,2	-9,9	-
- Enemmän (%)	22,6	30,8	14,3	22,1	17,5	17,4	
- Vähemmän (%)	32,4	40,4	26,5	31,2	32,2	32,1	
E2 Auton ostoaikomus 12 kk:n sisällä (% kotitalouksista)	17,4	21,7	14,2	17,0	14,2	15,4	--
- Hyvin todennäköisesti (%)	9,0	12,1	6,3	8,7	6,9	7,8	
- Melko todennäköisesti (%)	8,4	10,4	6,2	8,3	7,2	7,6	
E4 Asunnon ostoaikomus 12 kk:n sisällä (% kotitalouksista)	7,1	11,3	4,1	8,6	7,5	7,8	+
- Kyllä, varmasti (%)	3,1	5,2	1,3	3,6	3,5	3,1	
- Mahdollisesti (%)	4,0	6,2	2,2	5,0	4,0	4,6	
E5 Asunnon peruskorjaus aikomus 12 kk:n sisällä (% kotitalouksista)	18,6	27,0	9,8	26,1	22,9	21,2	+
- Hyvin todennäköisesti (%)	12,2	19,0	5,0	18,5	15,0	15,5	
- Melko todennäköisesti (%)	6,4	9,1	3,2	7,6	7,9	5,7	

Liitekuviot

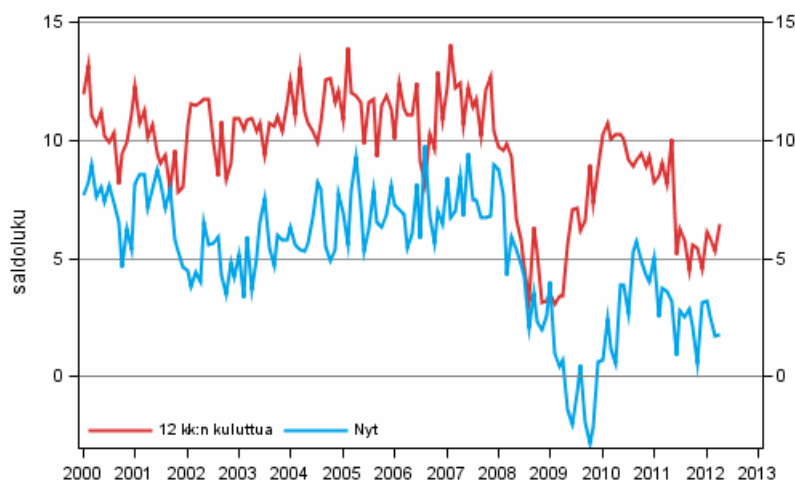
Liitekuvio 1. Kuluttajien luottamusindikaattori



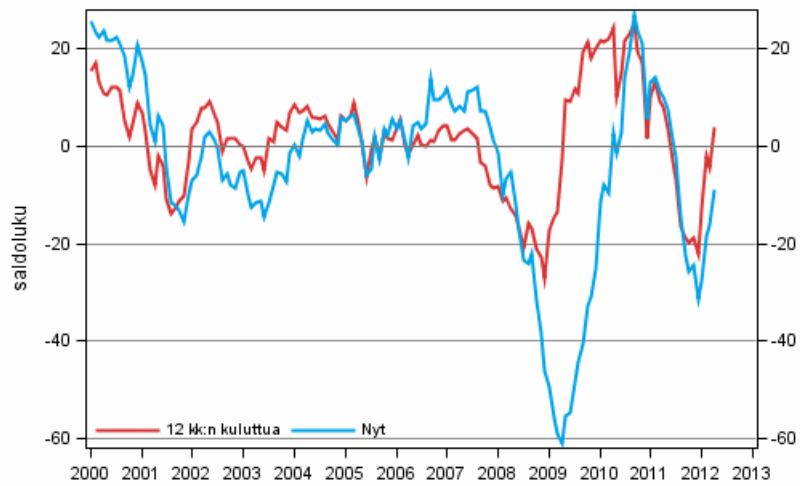
Liitekuvio 2. Mikro- ja makrotalouden indikaattorit



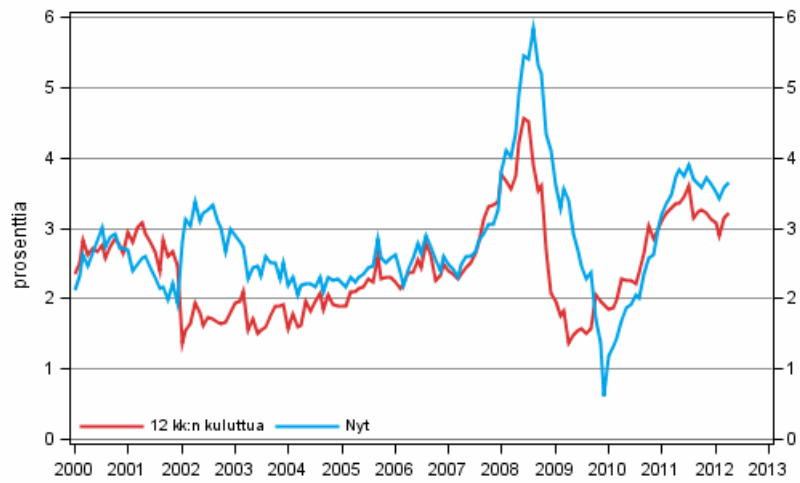
Liitekuvio 3. Oma talous



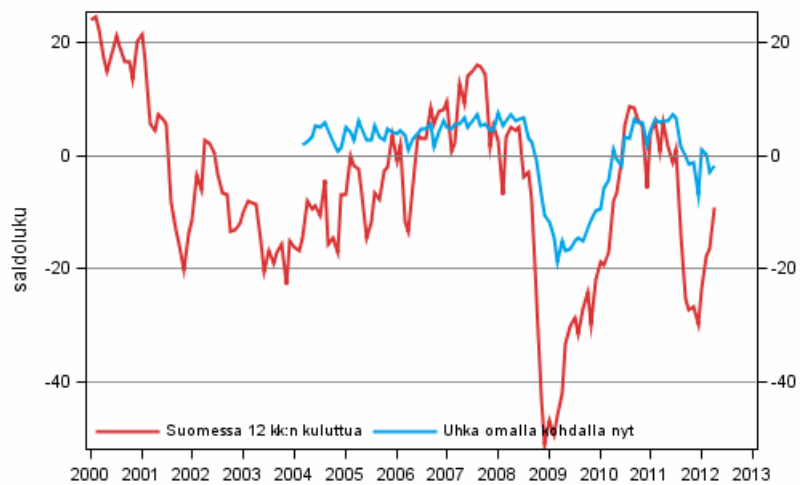
Liitekuvio 4. Suomen talous



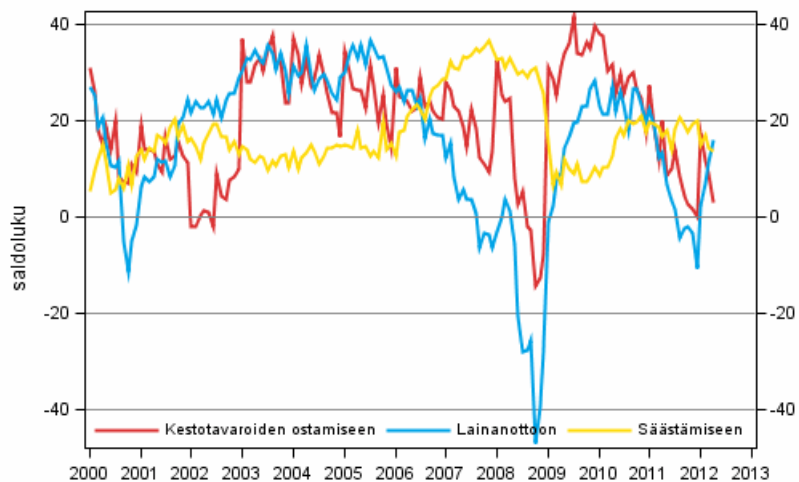
Liitekuvio 5. Inflaatio



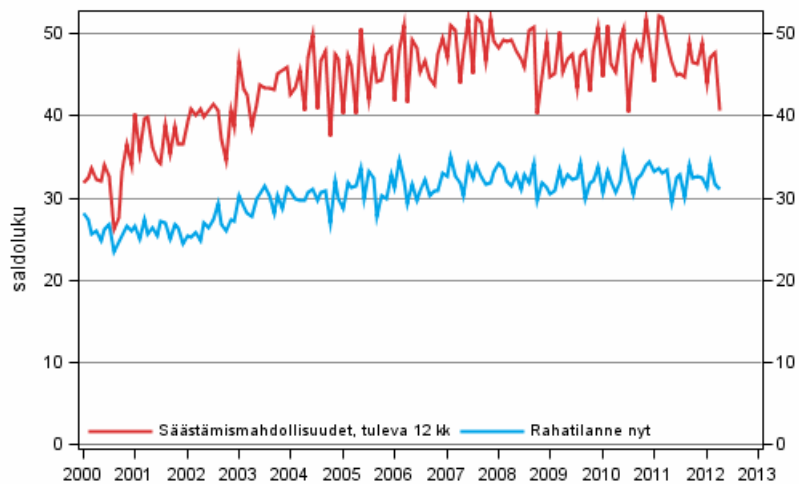
Liitekuvio 6. Työttömyys



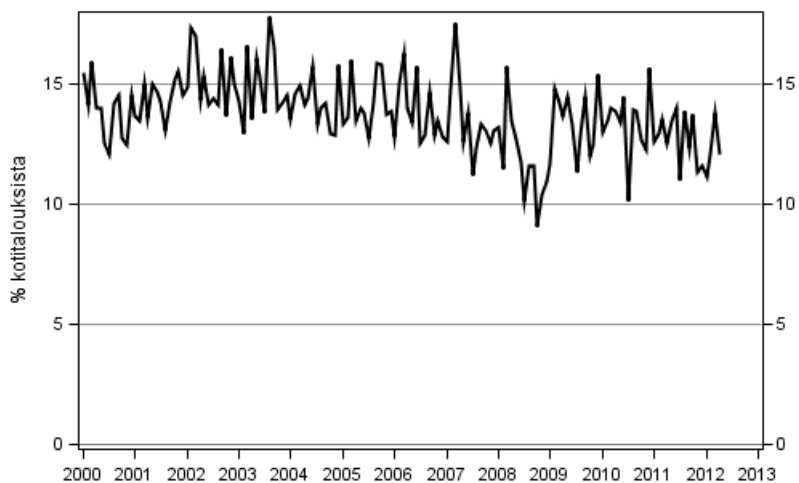
Liitekuvio 7. Ajankohdan otollisuus



Liitekuvio 8. Kotitalouden rahatilanne



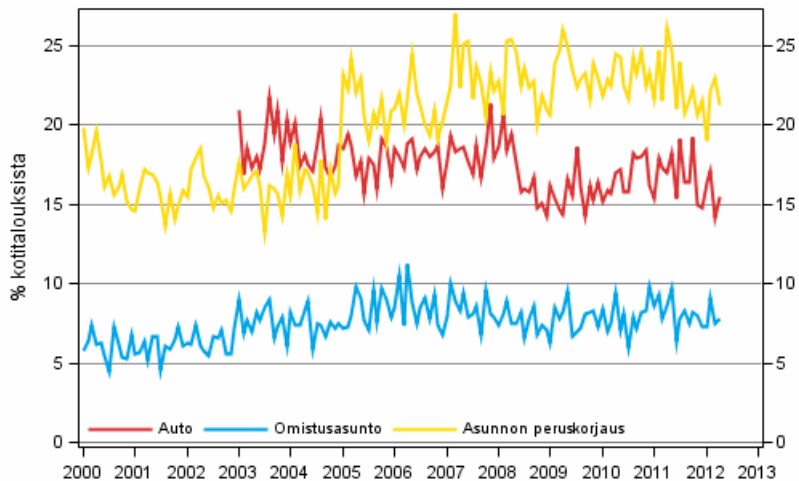
Liitekuvio 9. Kotitalouden lainanottoaikomus, 12 kuukauden sisällä



Liitekuvio 10. Rahankäyttö kestotavaroihin, seuraavat 12 kuukautta verr. edelliset 12 kuukautta



Liitekuvio 11. Kotitalouden ostoaikomukset, 12 kuukauden sisällä



Laatuseloste: Kuluttajabarometri

1. Tilastotietojen relevanssi

Kuluttajabarometri on henkilötutkimukseen pohjautuva puhelinhaastattelututkimus (survey), jonka avulla mitataan suomalaisten kuluttajien mielikuvia, arvioita ja odotuksia oman kotitaloutensa ja Suomen yleisestä taloudellisesta kehityksestä. Sillä tutkitaan myös kotitalouksien aikomuksia tehdä suuria hankintoja, säästää, sijoittaa ja ottaa lainaa. Lisäksi tutkimuksella selvitetään nykyaikaisten laitteiden yleisyyttä kotitalouksissa.

Ensimmäinen barometritutkimus tehtiin marraskuussa 1987. Aluksi tutkimus tehtiin kaksi kertaa vuodessa, ja vuonna 1992 tutkimuskerrat nostettiin neljään. Lokakuusta 1995 alkaen kuluttajabarometrin tiedot on kerätty EU:n komission toimeksiannosta, harmonisoimana ja osin rahoittamana joka kuukausi.

Kuluttajabarometrissa esitettävät kysymykset jakautuvat mielipidekysymyksiin ja tosiasiakysymyksiin. Kysymyksiin vastaaminen tapahtuu valmiiden vastausvaihtoehtojen avulla (poikkeuksena inflaatiota koskevat prosenttiarvio-kysymykset).

Kuluttajabarometrin keskeisten kysymysten sanamuodot ja vastausvaihtoehdot haastattelulomakkeella

Kysymys	Vastausvaihtoehdot					
B1. Millainen on oman kotitaloutenne taloudellinen tilanne nyt verrattuna tilanteeseen 12 kuukautta sitten?	paljon parempi	jonkin verran parempi	samanlainen	jonkin verran huonompi	paljon huonompi	ei osaa sanoa
B2. Millaisen arvioitte kotitaloutenne taloudellisen tilanteen olevan 12 kuukauden kuluttua verrattuna tilanteeseen nyt?	paljon parempi	jonkin verran parempi	samanlainen	jonkin verran huonompi	paljon huonompi	ei osaa sanoa
B3. Millainen on mielestänne Suomen taloudellinen tilanne nyt verrattuna tilanteeseen 12 kuukautta sitten?	paljon parempi	jonkin verran parempi	samanlainen	jonkin verran huonompi	paljon huonompi	ei osaa sanoa
B4. Millaisen arvioitte Suomen taloudellisen tilanteen olevan 12 kuukauden kuluttua verrattuna tilanteeseen nyt?	paljon parempi	jonkin verran parempi	samanlainen	jonkin verran huonompi	paljon huonompi	ei osaa sanoa
B5. Kuinka monta prosenttia arvioitte kuluttajahintojen muuttuneen viimeisten 12 kuukauden aikana?			__ / __ %			ei osaa sanoa
B6. Kuinka monta prosenttia arvioitte kuluttajahintojen muuttuvan seuraavien 12 kuukauden aikana?			__ / __ %			ei osaa sanoa
B7. Miten paljon arvioitte työttömiä olevan Suomessa 12 kuukauden kuluttua verrattuna tilanteeseen nyt?	paljon enemmän	jonkin verran enemmän	yhtä paljon	jonkin verran vähemmän	paljon vähemmän	ei osaa sanoa
B8. Miten on mielestänne uhka työttömyydestä tai lomautuksesta muuttunut omalla kohdallanne viimeisten 12 kuukauden aikana?	lisääntynyt paljon	lisääntynyt hieman	pysynyt ennallaan	vähentynyt hieman	vähentynyt paljon	ei uhkaa/ ei osaa sanoa

Kysymys	Vastausvaihtoehdot					
C1. Jos ajattelette yleistä taloudellista tilannetta Suomessa, niin onko mielestänne nyt edullinen aika ostaa kestokulutustavaroita, kuten huonekaluja, kodintekniikkaa, auto tms.?	edullinen aika		ei kumpikaan		epäedullinen aika	ei osaa sanoa
C2. Jos ajattelette yleistä taloudellista tilannetta Suomessa, niin onko mielestänne nyt hyvä vai huono aika säästää?	erittäin hyvä aika	melko hyvä aika		melko huono aika	erittäin huono aika	ei osaa sanoa
C3. Jos ajattelette yleistä taloudellista tilannetta Suomessa, niin onko mielestänne nyt hyvä vai huono aika ottaa lainaa?	erittäin hyvä aika	melko hyvä aika		melko huono aika	erittäin huono aika	ei osaa sanoa
D1. Mikä seuraavista vaihtoehdoista kuvaa parhaiten oman kotitaloutenne rahatilannetta tällä hetkellä?	pystymme säästämään paljon	pystymme säästämään hieman	rahat riittävät nipin napin	joudumme käyttämään säästöjämme	velkaannumme	ei osaa sanoa
D2. Kuinka todennäköisesti kotitaloutenne pystyy säästämään rahaa seuraavien 12 kuukauden aikana?	hyvin todennäköisesti kyllä	melko todennäköisesti kyllä		melko todennäköisesti ei	hyvin todennäköisesti ei	ei osaa sanoa
D5. Aikooko kotitaloutenne ottaa lainaa seuraavien 12 kuukauden aikana?	kyllä, varmasti	mahdollisesti		luultavasti ei	ei	ei osaa sanoa
E1. Miten käytätte rahaa kestokulutustavaroiden (huonekalut, kodintekniikka, auto yms.) hankintaan seuraavien 12 kuukauden aikana verrattuna viimeksi kuluneisiin 12 kuukauteen?	paljon enemmän	jonkin verran enemmän	saman verran	jonkin verran vähemmän	paljon vähemmän	ei osaa sanoa
E2. Kuinka todennäköisesti kotitaloutenne ostaa tai vaihtaa henkilöauton seuraavien 12 kuukauden aikana?	hyvin todennäköisesti kyllä	melko todennäköisesti kyllä		melko todennäköisesti ei	hyvin todennäköisesti ei	ei osaa sanoa
E4. Aikooko kotitaloutenne ostaa tai rakentaa asunnon seuraavien 12 kuukauden aikana (omaan tai jonkun perheenjäsenen käyttöön, loma-asunnoksi, vuokrattavaksi tms.)?	kyllä, varmasti	mahdollisesti		luultavasti ei	ei	ei osaa sanoa
E5. Kuinka todennäköisesti kotitaloutenne käyttää suuren summan rahaa asunnon peruskorjauksiin tai -parannuksiin seuraavien 12 kuukauden aikana?	hyvin todennäköisesti kyllä	melko todennäköisesti kyllä		melko todennäköisesti ei	hyvin todennäköisesti ei	ei osaa sanoa

Mielipidekysymyksissä vastausten prosenttijakaumasta johdetaan **saldoluku**, joka vastaa EU:n ”balance figure” -mittaria. Saldoluku luonnehtii vastaajien keskimääräistä mielipidettä tietynä ajankohtana. Saldolukujen tarkastelu aikasarjana kertoo mielialojen muutoksista ajankohdasta toiseen.

Saldoluku saadaan myönteisten ja kielteisten vastausosuuksien erotuksena painottamalla ääriavastauksia luvulla 1 ja maltillisempia vastauksia luvulla 0,5. Saldolukuun ei oteta mukaan keskimmäisiä eli neutraaleja mielipiteitä eikä ’ei osaa sanoa’ -vastauksia. Saldoluku voi vaihdella -100:n ja +100:n välillä. Mitä korkeamman (positiivisen) arvon saldoluku saa, sitä valoisampi näkemys kuluttajilla on taloudesta.

Saldoluvun laskenta kysymyksittäin

Kysymys	Saldoluku
B1-B4	(paljon parempi + 0,5 x jonkin verran parempi) - (paljon huonompi + 0,5 x jonkin verran huonompi)
B7	(paljon vähemmän + 0,5 x jonkin verran vähemmän) - (paljon enemmän + 0,5 x jonkin verran enemmän)
B8	(vähentynyt paljon + 0,5 x vähentynyt hieman) - (lisääntynyt paljon + 0,5 x lisääntynyt hieman)
C1	edullinen aika - epäedullinen aika
C2, C3	(erittäin hyvä aika + 0,5 x melko hyvä aika) - (erittäin huono aika + 0,5 x melko huono aika)
D1	(pystymme säästämään paljon + 0,5 x pystymme säästämään hieman) - (velkaannumme + 0,5 x joudumme käyttämään säästöjämme)
D2	(hyvin todennäköisesti kyllä + 0,5 x melko todennäköisesti kyllä) - (hyvin todennäköisesti ei + 0,5 x melko todennäköisesti ei)
E1	(paljon enemmän + 0,5 x jonkin verran enemmän) - (paljon vähemmän + 0,5 x jonkin verran vähemmän)

Inflaatio-kysymysten (B5 ja B6) kohdalla prosenttivastauksista lasketaan kuluttajien arvioiden keskiarvo (mukaan itseisarvoltaan vain alle 15 prosentin arviot). Osto- ja lainanottoaikomusten (D5, E2, E4 ja E5) osalta summataan yhteen varman ja mahdollisen aikomuksen vastausosuudet.

Kuluttajien luottamusindikaattori (A1) tiivistää kuluttajien näkemykset taloudesta. Luottamusindikaattori on neljän saldoluvun aritmeettinen keskiarvo: oma ja Suomen talous, työttömyys sekä kotitalouden säästämismahdollisuudet (kaikki seur. 12 kk). Tätä uutta EU-luottamusindikaattoria on mahdollista laskea taaksepäin lokakuuhun 1995 saakka. Vanhassa kuluttajien luottamusindikaattorissa (A2) viitenä osatekijänä ovat oman ja Suomen talouden mennyt ja tuleva kehitys sekä kestopavaroitten ostamisen edullisuus haastatteluhetkellä.

Mikrotalouden indikaattori (A3) tiivistää kuluttajien näkemykset oman kotitaloutensa tilanteesta. Mikroindikaattori on seuraavien saldolukujen keskiarvo: oma talous (seur. 12 kk), kotitalouden rahatilanne (haast.hetkellä) ja säästämismahdollisuudet (seur. 12 kk).

Makrotalouden indikaattori (A4) tiivistää kuluttajien näkemykset yleisestä taloudesta Suomessa. Makroindikaattori on seuraavien saldolukujen keskiarvo: Suomen talous ja työttömyys (molemmat seur. 12 kk).

Kuluttajien luottamus- ym. indikaattorien sekä taloutta koskevien odotusten avulla on mahdollista ennakoida talouden kehitystä mikro- ja makrotasolla.

Kuluttajabarometri sisältää edellä mainittujen kysymysten lisäksi myös joukon kysymyksiä kotitalouksien kulutus-, säästö-, sijoitus- ja lainanottoaikomuksista useisiin eri kohteisiin. Näistä kysymyksistä voidaan summata niiden kotitalouksien prosenttiosuudet, jotka varmasti tai mahdollisesti aikovat kuluttaa, säästää, sijoittaa tai ottaa lainaa tietyn ajan kuluessa.

Tutkimuksella mitataan myös eri sijoituskohteiden sekä erilaisten laitteiden ja yhteyksien yleisyyttä kotitalouksissa. Tulokset julkaistaan prosenttiosuuksina kotitalouksista.

Kuluttajabarometrin luokittelutietoina ovat vastaajan sukupuoli, ikä, äidinkieli, koulutus, sosioekonominen asema ja asuinalue sekä kotitalouden koko, rakenne, tyyppi, bruttotulot ja asumismuoto.

2. Menetelmäkuvaus

Kuluttajabarometrin otannan ja haastattelulomakkeen suunnitteluun, tietojen jatkokäsittelyyn, analysointiin, julkaisujen laadintaan, tietopalveluun ja markkinointiin osallistuu päätoimisesti yksi ja sivutoimisesti kolme henkilöä.

Otanta ja tiedonkeruu

Kuluttajabarometrin tiedot kerättiin joulukuuhun 1999 saakka Tilastokeskuksen työvoimatutkimuksen yhteydessä. Tutkimuksessa käytettiin tuolloin rotatoivaa paneeliasetelmaa. Samalle henkilölle esitettiin kysymykset kolme kertaa puolen vuoden välein, ja kohdehenkilöistä oli joka kuukausi uusia noin kolmannes. Tilastokeskuksen kenttähaastattelijat tekivät haastattelut puhelimitse eri puolilla Suomea.

Tammikuusta 2000 alkaen kuluttajabarometrin kohteena on ollut kuukausittain kokonaan vaihtuva henkilöotos. Samaa otosta käytetään myös suomalaisten matkailututkimuksen ym. kyselyjen tiedonkeruussa. Kaikki haastattelut tehdään keskitetysti Tilastokeskuksen puhelinhaastattelu- eli CATI-keskuksesta, noin 35 haastattelijan toimesta. Tutkimusalueena on koko maa, ja vastaajat edustavat Suomen 15–84-vuotiasta väestöä iän, sukupuolen, asuinläänin ja äidinkielen suhteen. Tiedonkeruumenetelmän muutoksella oli jonkin verran vaikutusta kuluttajabarometrin vastausjakaumiin (ks. kohta 6).

Kuluttajabarometrin perusjoukkoon kuuluu 4,4 miljoonaa henkilöä ja 2,6 miljoonaa kotitaloutta Suomessa. Tammikuussa 2012 perusjoukkoa laajennettiin 75–84-vuotiailla henkilöillä (vaikutuksista tuloksiin ks. kohta 6). Tutkimuksen brutto-otoskoko on kuukausittain 2 350 henkilöä (aiemmin 2 200 henkilöä). Otos poimitaan Tilastokeskuksen väestötietokannasta systemaattista satunnaisotantaa (SYS) käyttäen. Kehikon lajittelujärjestys noudattaa maantieteellistä väestötiheyttä. Poiminta voidaan rinnastaa yksinkertaisen satunnaisotannan käyttöön sillä lisäyksellä, että otos on maantieteellisesti itsepainottuva.

Vastauskadon ollessa nykyisin noin 35 prosenttia saadaan vastaukset joka kuukausi noin 1 500 henkilöltä. Vastauskato käsittää tutkimuksesta kieltäytyneiden tai muuten estyneiden lisäksi henkilöt, joita ei onnistuttu tavoittamaan.

Tilastokeskuksen CATI-keskuksen haastattelijat koulutetaan työsuhteen alkaessa sekä haastattelutekniikan että kuluttajabarometrin sisällön osalta. Haastattelijoilla on työssään apuna kuluttajabarometrin ohjeisto ja mahdollisuus saada lisäopastusta CATI-keskuksen työhajaajilta ja kuluttajabarometrin tutkijoilta. Haastattelijapalautteen avulla kyselylomaketta voidaan päivittää ja hioa entistä paremmaksi.

Tilastokeskuksesta lähetetään kuukausittain pari viikkoa ennen puhelinyhteydenottoa jokaiselle otoshenkilölle tutkimuksen saatekirje, jossa esitellään lyhyesti tutkimuksen sisältö ja tarkoitus. Puhelinnumerojen haku tapahtuu pääasiassa ostetun hakupalvelun välityksellä, mutta haastattelijat täydentävät sitä lopuksi lisähakujen avulla. Kohdehenkilöitä, joille ei löydetä puhelinnumeroa, pyydetään kohdekirjeessä ottamaan itse puhelinyhteyts Tilastokeskukseen.

Haastattelut aloitetaan kuukauden ensimmäisenä työpäivänä, ja ne vievät runsaat kaksi viikkoa. Valmis Blaise-haastatteluaineisto tarkistetaan, editoidaan ja painotetaan välittömästi SAS-, Excel- ja CALMAR-ohjelmistojen avulla. Tulokset lähetetään EU:n komissiolle sähköpostitse noin kymmenen päivää ennen tutkimuskuukauden loppua. Tilastokeskus julkaisee tulokset Suomessa kuukauden 27. päivänä (viikonlopun tai pyhän sattuessa seuraavana työpäivänä). Prosessi on jatkuva, sillä uudet haastattelut alkavat pian edellisen kuukauden tietojen tultua julkisuuteen.

Painotus

Kaikki kuluttajabarometrin vastaustiedot korotetaan perusjoukon tasolle painokertoimien avulla. Painotus korjaa vastauskadon vaikutuksia ja parantaa tietojen tilastollista tarkkuutta. Painokertoimet muodostetaan käyttämällä hyväksi kunkin havainnon todennäköisyyttä sisältyä otokseen.

Suurin osa kuluttajabarometrin mittareista on henkilöihin kohdistuvia. Niiden osalta tulokset estimoidaan henkilöpainojen avulla. Henkilöpainot saadaan kalibrointimenetelmällä (CALMAR) niin, että va-littujen taustamuuttujien (suuralue, henkilön ikäryhmä ja sukupuoli) estimoidut reunajakaumat vastaavat koko perusjoukosta saatuja reunajakaumia eli väestörakennetta. Painot muodostuvat perusjoukon solufrekvenssien ja otosfrekvenssien suhteena. Pienistä tai nolliksi jääneistä solufrekvensseistä ei tarvitse välittää. Menetelmää voidaan kutsua myös ”epätäydelliseksi jälkiositukseksi”. Painojen kalibrointi tehdään ”automaattisesti” yhtenä osana tulosten käsittelyohjelmia.

Osa kuluttajabarometrin muuttujista mittaa kotitalouskohtaisia asioita. Nämä tulokset saadaan kotitalouskohtaisten painojen avulla. Painorakennetta laskettaessa käytetään hyväksi Tilastokeskuksen tulonjakotilaston kotitalouksien rakennetta (”benchmarking”-menetelmä). Varsinainen painotus tehdään jälkiosittamalla ja lopuksi kalibroimalla (reunamuuttujina suuralue ja kotitalouden jäsenlukumäärät ikäryhmittäin).

Painotuksen vaikutus mielialamittareiden arvoihin on yleensä vähäinen kolmesta syystä: Ensinnäkin tutkimuksen otanta-asetelma (SYS) tuottaa itsepainottuvan otoksen. Toiseksi kato on pysynyt melko tasaisena eri väestöryhmissä, joten se ei ole kovin paljon vinouttanut aineistoa. Ja kolmanneksi mielipiteitä koskevien kysymysten ja niistä laskettujen indikaattorien korrelaatio on heikko painotuksessa käytettyjen muuttujien kanssa. Voidaan sanoa, että mielipiteet hajaavat suhteellisen paljon eri väestöryhmissä.

Kotitalouskohtaisissa tiedoissa kuitenkin ilmenee näkyvämpiä eroja painotettujen ja painottamattomien tulosten välillä.

3. Tietojen oikeellisuus ja tarkkuus

Mielialamittareiden luotettavuuden arviointi ei ole yksiselitteistä. Kuluttajien odotuksia koskevan informaation merkitys on kuitenkin yleisesti tunnustettu, ja kuluttajien mielialamittareita on käytetty pitkään ennakoivien talousindikaattorien osina ja talouden ennustemalleissa.

Kuluttajien luottamusindikaattori on ollut laajasti käytössä Suomessa, kun on haluttu ennakoida kuluttajien toimintaa. Se on korreloinut vahvasti yksityisen kulutuksen ja bruttokansantuotteen (BKT) muutosten kanssa. Myös suorat osto-, säästämis- ja lainanottoaikomuksia koskevat kysymykset ovat ennakoineet hyvin kotitalouksien päätösten toteutumista. Kuluttajien työttömyys- ja inflaatio-odotukset ovat olleet varsin osuvia.

Kuluttajabarometrissa on tehty Suomessa muutama luotettavuustutkimus. Kari Djerf analysoi tutkimuksen alkuvaiheessa (1989 ja 1990) eräiden ostoaikomustietojen toimivuutta sekä osuvuutta makrotaloudellisten mittareiden kanssa. Myöhemmin Suomen Pankissa on selvitetty inflaatio-odotusten toimivuutta (Kuismanen & Spolander 1995, Pursiainen 1999, Kangassalo & Takala 2005). Vuonna 1997 tehtiin kattava luotettavuus selvitys kymmenen vuotta toimineesta kuluttajabarometrissa Helsingin CIRET-konferenssiin (Djerf & Takala). Syksyn 2010 CIRET-konferenssiin valmistui jälleen paperi kuluttajabarometrissa ja sen indikaattorien osuvuudesta (Kangasniemi, Kangassalo & Takala).

Keskitettyyn tiedonkeruuseen siirtymisen jälkeen Kangassalo ja Notkola analysoivat vastauskadon rakennetta vanhassa ja uudessa menetelmässä (CIRET 2000). Sittenmin tutkittiin laajemminkin menetelmämuutoksen vaikutuksia kuluttajabarometrin tuloksiin (Kangassalo & Heiskanen 2001; ks. kohdat 2 ja 6).

Otantatutkimuksella kerättyihin tietoihin sisältyy aina tilastollista epätarkkuutta, jota kuitenkin painotuksella vähennetään (ks. edellä kohta 2).

4. Julkaistujen tietojen ajantasaisuus ja oikea-aikaisuus

Kuluttajabarometrin kuukausitulokset ilmestyvät hyvin nopeasti, vain noin viikko haastattelujen päättymisen jälkeen tutkimuskuukauden 27. päivänä (viikonlopun tai pyhän sattuessa seuraavana työpäivänä). Maakunnittaiset barometritulokset (aikasarjat) ajetaan neljännesvuosittain kolmen kuukauden yhdistetystä aineistosta ja julkaistaan vuosineljänneistä seuraavan kuukauden tietojen yhteydessä. Kaikki tiedot ovat julkaistaessa tarkistettuja ja lopullisia.

5. Tietojen saatavuus ja läpinäkyvyys

Kuluttajabarometrin tulokset julkaistaan Tilastokeskuksen ”Tulot ja kulutus” -aihealueella internetissä tiedotteina ja pdf-julkaisuina suomeksi, ruotsiksi ja englanniksi (Uusimmat tilastojulkistukset):

1. Noin viikko haastattelujen päättymisestä ilmestyvät kuukausitiedote ja -julkaisu sekä tietokantataulukot (StatFin ja ASTIKA), joissa esitetään koko maata koskevat tiedot (aikasarjoina).
2. Kuukausittain laaditaan myös taulukkojulkaisu, jossa esitetään yksityiskohtaista tietoa kysymysten vastausjakaumista eri taustamuuttujien mukaan.
3. Neljännesvuosittain julkaistaan maakunnittaisia barometritietoja (aikasarjoja) tietokantataulukkoina.

Kuluttajabarometrin tarkat julkaisuajat: <http://tilastokeskus.fi/til/kbar/tjulk.html>.

Tiedotteiden ja julkaisujen lisäksi Tilastokeskuksesta on tilattavissa kuluttajabarometrin muuta kuvio- ja taulukkomateriaalia. Barometriaineistoa voidaan myös räätälöidä asiakkaan tarpeiden mukaan.

EU:n komission DG ECFIN julkaisee kuukausittain kaikkien EU-maiden barometritulokset (kausitasoitettuina) osoitteessa: http://ec.europa.eu/economy_finance/db_indicators/surveys/index_en.htm.

6. Tietojen vertailukelpoisuus

Kuluttajabarometrin kysymykset ovat aina olleet suurimmaksi osaksi vertailukelpoiset vastaavien kansainvälisten tutkimusten kanssa. Lokakuussa 1995 kuluttajabarometrin mielipidekysymykset yhdenmukaistettiin EU-maiden harmonisoidun kuluttajasurveyn (Consumer Survey) 15 kysymyksen kanssa (nykyisin 17 EU-kysymystä). Suomen omat barometrikysymykset ovat muutamaa poikkeusta lukuun ottamatta olleet mukana samanlaisina tutkimuksen alusta, marraskuusta 1987 lähtien.

Kuluttajabarometrin sisältö poikkeaa paljon muiden tilastojen tiedoista ja käsitteistä eikä valtaosa sen tiedoista (kvalitatiiviset arviot ja odotukset taloudesta) ole suoraan yhteydessä tai vertailtavissa muihin tilastoihin. Kuitenkin tutkimuksen sijoituskohde- ja laiteyleisyyskysymykset ovat tietyin varauksin vertailukelpoisia ja täydentäviä suhteessa Tilastokeskuksen harvemmin toteutettaviin isoihin haastattelututkimuksiin (kulutustutkimus, varallisuustutkimus).

Tiedonkeruumenetelmän muutoksella tammikuussa 2000 oli jonkin verran vaikutusta kuluttajabarometrin vastausjakauksiin. Syksyllä 1999 toteutetun koetutkimuksen perusteella tulokset koskien kuluttajien arvioita kotitaloutensa rahatilanteesta sekä kestotavaroiden ostamisen ja säästämisen edullisuudesta muuttuivat hieman myönteisemmiksi uuden menetelmän seurauksena. Myöhemmin perusjoukon laajennuksen 75–84-vuotiailla henkilöillä arvioidaan heikentäneen kuluttajien luottamusindikaattorin arvoa runsaalla yhdellä yksiköllä tammikuusta 2012 alkaen.

7. Selkeys ja eheys/yhtenäisyys

Kuluttajabarometri on ainoa säännöllisesti (kuukausittain) toteutettava kuluttajien mielialoja ja aikoja selvittävä tutkimus Suomessa. Tutkimus tehdään tärkeimpien kysymystensä osalta täsmälleen samanlaisena kaikissa EU-maissa (ks. edellä kohdat 5 ja 6).

Koska kuluttajabarometrin päätarkoituksena on talouden ja yksityisen kulutuksen muutossuuntien ennakoiminen, tutkimus pyritään toteuttamaan menetelmiensä ja kysymystensä osalta ajassa mahdollisimman muuttumattomana. Näin on Suomessakin turvattu katkeamattomat kuukausittaiset aikasarjat vuodesta 1995 alkaen.

Lisätietoja

Pertti Kangassalo 09 1734 3598

Tara Junes 09 1734 3503

Vastaava tilastojohtaja:

Riitta Harala

kuluttaja.barometri@tilastokeskus.fi

www.tilastokeskus.fi

Lähde: Kuluttajabarometri 2012, huhtikuu. Tilastokeskus

Asiakaspalaute: www.tilastokeskus.fi/palaute

*Tietopalvelu, Tilastokeskus
puh. 09 1734 2220
www.tilastokeskus.fi*

*Julkaisutilaukset, Edita Publishing Oy
puh. 020 450 05
asiakaspalvelu.publishing@edita.fi
www.editapublishing.fi*

*ISSN 1796-0479
= Suomen virallinen tilasto
ISSN 1796-864X (pdf)*