

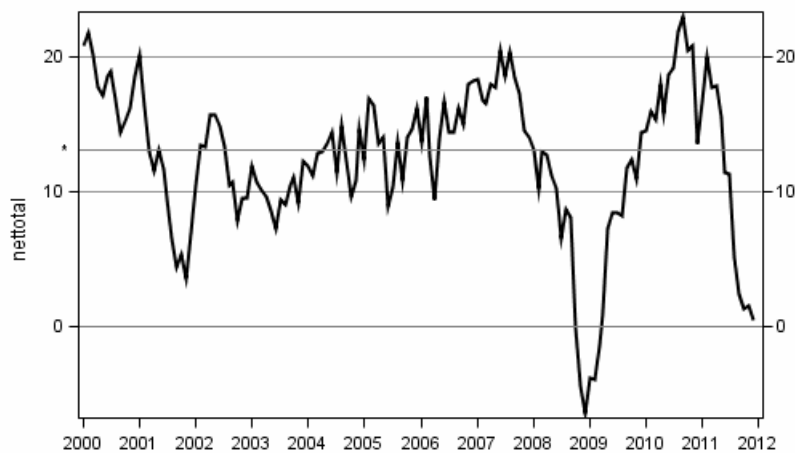
# Konsumentbarometern

2011, december

## Konsumenternas förtroende för ekonomin försvagas

Konsumenternas förtroendeindikator var i december 0,4 medan den i november var 1,5 och i oktober 1,3. Förtroendeindikatorn sjönk med omkring tjugo enheter från vårvintern till slutet av året. I december i fjol fick konsumenternas förtroendeindikator värdet 13,5. Indikatorns långtidsmedelvärde är 13,0. Uppgifterna framgår av Statistikcentralens konsumentbarometer. För barometern intervjuades den 1–16 december 1 392 personer bosatta i Finland.

### Konsumenternas förtroendeindikator



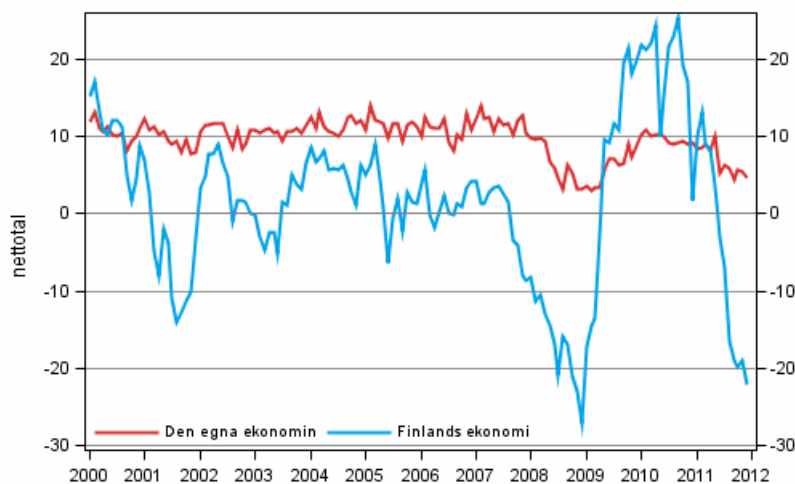
\* medeltal 10/1995 - 12/2011

Av de fyra delfaktorerna i konsumenternas förtroendeindikator var det bara synen på de egna möjligheterna att spara som förbättrades något i december jämfört med föregående månad. De övriga delfaktorerna försvagades en aning. Konsumenternas förväntningar på den allmänna ekonomiska utvecklingen, dvs. Finlands ekonomi, och arbetslösheten blev allt dystrare i december. Också bedömningarna av den egna ekonomin var svaga.

I december oroade sig sysselsatta konsumenter också allt mer för att själva råka ut för arbetslöshet. Dessutom ansåg konsumenterna i december att det är klart mer fördelaktigt att spara jämfört med att köpa kapitalvaror och i synnerhet jämfört med att ta lån.

Bara 14 procent av konsumenterna trodde i december att den ekonomiska situationen i Finland blir bättre under det följande året. Redan mer än hälften av konsumenterna, dvs. 51 procent, bedömde för sin del att landets ekonomi försämrars. Motsvarande andelar var i fjol 32 och 26 procent. I december litade 22 procent av konsumenterna på att den egna ekonomin förbättras och 14 procent befarade att den blir sämre inom ett år. För ett år sedan var andelarna 29 och 13 procent.

### Konsumenternas förväntningar på den egna ekonomin och Finlands ekonomi om ett år



I december litade bara 11 procent av konsumenterna på att arbetslösheten minskar i Finland under det följande året, medan 63 procent uppskattade att arbetslösheten ökar. För ett år sedan var motsvarande andelar 26 och 35 procent.

Nio procent av de sysselsatta antog i december att risken för arbetslöshet minskat för deras egen del under de senaste månaderna, medan klart fler, dvs. 22 procent, bedömde att risken ökat. Dessa andelar var i november 13 och 16 procent och för ett år sedan 16 och 14 procent. I december uppskattade 49 procent av de sysselsatta att risken för arbetslöshet var oförändrad och 20 procent upplevde att de inte alls är i farozonen att bli arbetslösa.

Konsumenterna förutspådde i december att konsumentpriserna stiger med 3,1 procent under de följande 12 månaderna. Långtidsmedelvärdet för inflationsförväntningarna är 2,2 procent.

I december bedömde 65 procent av konsumenterna att tidpunkten att spara var god. Av hushållen hade 66 procent sparat och rentav 81 procent trodde sig kunna spara under det följande året.

Av konsumenterna ansåg 40 procent i december att det är fördelaktigt att ta lån. För en månad sedan var motsvarande andel 46 procent och för ett år sedan 65 procent. I december planerade något färre än i genomsnitt, dvs. 12 procent av hushållen, att ta lån inom ett år.

Trettiosju procent av konsumenterna bedömde i december att det är fördelaktigt att köpa kapitalvaror. För ett år sedan var motsvarande andel 45 procent. Konsumtionsplanerna var mer återhållsamma än vanligt i december, men många hushåll planerade att använda pengar t.ex. till att skaffa hemelektronik under de följande sex månaderna. Av hushållen avsåg 15 procent att ganska eller mycket säkert köpa bil inom ett år och 7 procent bostad. Motsvarande andelar var i december i fjol 16 och 10 procent.

*Populationen i konsumentbarometern består av omkring 4,1 miljoner personer och 2,5 miljoner hushåll i Finland. Undersökningens urvalsstorlek är 2 200 personer varje månad. I december var bortfallet av*

svar 36,7 procent. Bortfallet av svar omfattar förutom dem som vägrat eller annars var förhindrade att delta i undersökningen också dem man inte kunnat nå.

### Konsumenternas syn på ekonomin

	Medeltal 10/1995-	Maxvärde 10/1995-	Minvärde 10/1995-	12/2010	11/2011	12/2011	Utsikter
A1 Konsumenternas förtroendeindikator = (B2+B4+B7+D2)/4	13,0	22,9	-6,5	13,5	1,5	0,4	--
B2 Egen ekonomi om 12 månader (netttotal)	9,0	14,1	2,3	9,3	5,4	4,6	--
B4 Finland's ekonomi om 12 månader (netttotal)	4,6	25,3	-27,1	1,7	-18,9	-22,0	--
B6 Inflation om 12 månader (procent)	2,2	4,6	0,6	3,0	3,2	3,1	
B7 Arbetslösheten i Finland om 12 månader (netttotal)	0,8	27,6	-51,1	-5,8	-26,7	-29,9	--
B8 Egen arbetslöshetsrisk nu (netttotal)	1,0	7,6	-18,8	1,9	-1,3	-6,9	--
C1 Tidpunktens fördelaktighet för att köpa kapitalvaror (netttotal)	20,6	41,8	-14,2	17,9	1,7	-0,0	--
C2 Tidpunktens fördelaktighet för att spara (netttotal)	11,6	36,8	-19,6	17,7	19,5	20,1	+
C3 Tidpunktens fördelaktighet för att ta lån (netttotal)	17,7	42,0	-47,1	19,6	-3,4	-10,7	--
D2 Hushållets möjligheter att spara 12 månader framåt (netttotal)	37,8	52,2	10,9	48,8	46,4	48,9	+

**Nettotalet** erhålls genom att vikta svarsalternativen och subtrahera den procentuella andelen nekande svar från den procentuella andelen jakande svar på en fråga. **Konsumenternas förtroendeindikator** beräknas som ett genomsnitt av delfaktoreernas netttotal. Nettotalen och förtroendeindikatorn kan variera mellan -100 och +100, ju högre (positiv) siffra desto mer optimistisk är synen på ekonomin.

Förklaringar till kolumnen "Utsikter": ++ Mycket goda utsikter, + Goda utsikter, +/- Neutrala utsikter, - Dåliga utsikter, -- Mycket dåliga utsikter. Nettotalets avvikelse från medeltalet har jämförts med standardavvikelsen.

Alla EU-länders (säsongrensade) barometerresultat publiceras senare på EU-kommissionens webbplats: European Commission, DG ECFIN, Business and Consumer Survey Results;  
[http://ec.europa.eu/economy\\_finance/db\\_indicators/surveys/index\\_en.htm](http://ec.europa.eu/economy_finance/db_indicators/surveys/index_en.htm)

# Innehåll

1. Metoden för konsumentbarometern.....	5
---	---

## Tabeller

### Tabellbilagor

Tabellbilaga 1. Konsumenternas syn och avsikter.....	6
--	---

## Figurer

### Figurbilagor

Figurbilaga 1. Konsumenternas förtroendeindikator .....	8
Figurbilaga 2. Mikro- och makroindikatorer.....	8
Figurbilaga 3. Egen ekonomi.....	8
Figurbilaga 4. Finland's ekonomi .....	9
Figurbilaga 5. Inflation.....	9
Figurbilaga 6. Arbetslösheten.....	9
Figurbilaga 7. Tidpunktens fördelaktighet för att.....	10
Figurbilaga 8. Hushållets penningssituation.....	10
Figurbilaga 9. Hushållets avsikter att ta lån, inom 12 månader.....	10
Figurbilaga 10. Hushållets köp av kapitalvaror, 12 månader framåt vs 12 månader bakåt.....	11
Figurbilaga 11. Hushållets avsikter att köpa, inom 12 månader.....	11

# 1. Metoden för konsumentbarometern

Konsumentbarometern är en telefonintervjuundersökning (survey) med hjälp av vilken man mäter de finländska konsumenternas föreställningar – uppskattningar och förväntningar – om den allmänna ekonomiska utvecklingen och det egna hushållets ekonomiska utveckling samt deras planer på att göra anskaffningar, spara eller ta lån. Dessutom utreder man hur allmänna moderna maskiner och apparater är i hushållen.

Den första konsumentbarometerundersökningen gjordes i november 1987. Ända till 1991 gjordes den två gånger om året, i maj och november. År 1992 ökade man antalet undersökningsomgångar till fyra: undersökningsmånaderna var februari, maj, augusti och november. Fr.o.m. oktober 1995 har man samlat in konsumentbarometerns uppgifter varje månad på uppdrag av EU-kommissionen.

Föremål för konsumentbarometern är ett personurval som helt byts ut varje månad. Samma urval används också vid insamlingen av uppgifter för den finländska reseundersökningen och andra enkäter.

Konsumentbarometerns urvalsstorlek är 2 200 personer varje månad. Då bortfallet av svar nuförtiden är 30–35 procent erhålls svar från drygt 1 400 personer varje månad. Bortfallet av svar omfattar förutom dem som vägrat eller annars var förhindrade att delta i undersökningen också dem man inte kunnat nå.

Konsumentbarometerns intervjuer görs från Statistikcentralens telefonintervjucentral, dvs. CATI-centralen under de två–tre första veckorna varje månad. Undersökningsområdet omfattar hela landet, och konsumentbarometerns uppgiftslämnare representerar Finlands befolkning i åldern 15–74 år ifråga om ålder, kön, boställningslän och modersmål.

Alla svarsuppgifter för konsumentbarometern upphöjs till populationsnivå med hjälp av viktkoefficienter. Viktningen korregerar effekterna av bortfallet av svar och förbättrar uppgifternas statistiska exakthet. Viktkoefficienterna bildas med en kalibreringsmetod genom att utnyttja sannolikheten för resp. observation att ingå i urvalet. Siffrorna och serierna som publiceras har inte säsongrensats.

# Tabellbilagor

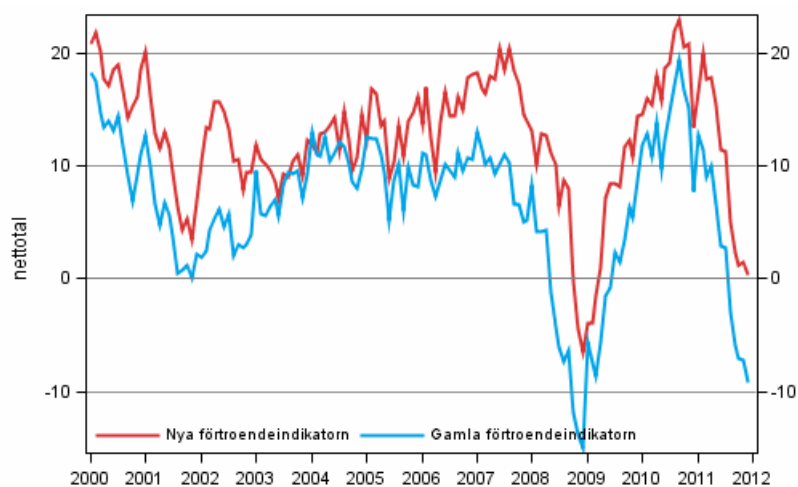
Tabellbilaga 1. Konsumenternas syn och avsikter

	Medeltal 10/1995-	Maxvärde 10/1995-	Minvärde 10/1995-	12/2010	11/2011	12/2011	Utsikter
A1 Konsumenternas förtroendeindikator = (B2+B4+B7+D2)/4	13,0	22,9	-6,5	13,5	1,5	0,4	--
A2 Gamla förtroendeindikatorn = (B1+B2+B3+B4+C1)/5	8,3	19,4	-15,0	7,7	-7,1	-9,1	--
A3 Mikroindikator = (B2+D1+D2)/3	24,8	33,4	9,5	30,8	28,1	28,7	+
A4 Makroindikator = (B4+B7)/2	2,7	22,8	-39,1	-2,1	-22,8	-26,0	--
B1 Egen ekonomi nu (nettotal)	4,7	9,8	-4,0	4,0	0,5	3,2	-
- Bättre (%)	24,3	30,6	16,7	24,2	21,1	23,3	
- Sämre (%)	15,7	22,7	11,4	16,8	19,9	18,0	
B2 Egen ekonomi om 12 månader (nettotal)	9,0	14,1	2,3	9,3	5,4	4,6	--
- Bättre (%)	26,2	33,4	18,2	28,9	24,1	22,3	
- Sämre (%)	10,5	17,2	6,6	12,9	14,6	14,4	
B3 Finland's ekonomi nu (nettotal)	2,3	29,5	-60,9	5,6	-24,4	-31,3	--
- Bättre (%)	29,9	62,1	2,0	40,8	10,2	6,7	
- Sämre (%)	23,0	88,5	4,2	27,3	52,6	60,8	
B4 Finland's ekonomi om 12 månader (nettotal)	4,6	25,3	-27,1	1,7	-18,9	-22,0	--
- Bättre (%)	31,4	57,3	11,6	32,2	15,0	14,1	
- Sämre (%)	21,2	57,3	6,0	26,4	47,2	50,7	
B5 Inflation nu (procent)	2,3	5,8	-2,0	3,0	3,7	3,6	
B6 Inflation om 12 månader (procent)	2,2	4,6	0,6	3,0	3,2	3,1	
B7 Arbetslösheten i Finland om 12 månader (nettotal)	0,8	27,6	-51,1	-5,8	-26,7	-29,9	--
- Mindre (%)	33,8	60,8	6,4	25,6	10,9	10,6	
- Mera (%)	30,0	83,3	6,9	35,2	59,5	63,4	
B8 Egen arbetslöshetsrisk nu (nettotal)	1,0	7,6	-18,8	1,9	-1,3	-6,9	--
- Minskat (%)	13,9	20,0	5,3	16,0	12,5	8,8	
- Ökat (%)	15,0	31,9	7,9	14,0	16,3	21,7	
C1 Tidpunktens fördelaktighet för att köpa kapitalvaror (nettotal)	20,6	41,8	-14,2	17,9	1,7	-0,0	--
- Fördelaktig tidpunkt (%)	45,5	62,4	29,6	44,7	37,3	36,6	
- Ofördelaktig tidpunkt (%)	24,9	45,7	17,7	26,8	35,6	36,6	
C2 Tidpunktens fördelaktighet för att spara (nettotal)	11,6	36,8	-19,6	17,7	19,5	20,1	+
- Bra tid (%)	58,9	80,7	33,4	63,6	65,4	64,8	
- Dålig tid (%)	35,2	58,5	15,5	31,6	31,1	31,6	
C3 Tidpunktens fördelaktighet för att ta lån (nettotal)	17,7	42,0	-47,1	19,6	-3,4	-10,7	--
- Bra tid (%)	62,3	78,2	13,3	64,7	45,7	40,4	
- Dålig tid (%)	30,2	83,4	12,1	29,5	49,5	55,1	
D1 Hushållets penningssituation nu (nettotal)	27,5	35,1	14,7	34,4	32,6	32,5	+
- Kan spara (%)	58,2	70,0	38,6	68,7	67,3	66,3	
- Använder besparingar eller skuldsätter sig (%)	6,7	10,1	4,5	6,1	6,8	6,1	

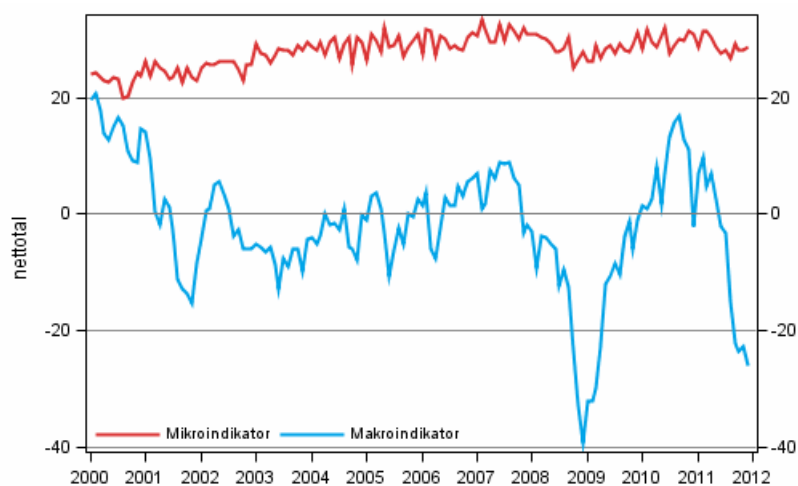
	Medeltal 10/1995-	Maxvärde 10/1995-	Minvärde 10/1995-	12/2010	11/2011	12/2011	Utsikter
D2 Hushållets möjligheter att spara 12 månader framåt (nettotal)	37,8	52,2	10,9	48,8	46,4	48,9	+
- Kan spara (%)	72,9	82,3	56,6	80,8	79,0	80,9	
- Kan inte spara (%)	25,1	40,3	16,5	18,1	19,9	18,1	
D5 Hushållets avsikter att ta lån inom 12 månader (% av hushållen)	13,5	17,8	9,1	15,7	11,3	11,6	--
- Ja, säkert (%)	5,6	8,5	3,1	7,4	5,3	5,2	
- Eventuellt (%)	7,8	11,4	5,2	8,3	6,0	6,4	
E1 Köp av kapitalvaror 12 månader framåt vs 12 månader bakåt (nettotal)	-7,9	-2,4	-18,2	-6,1	-12,7	-12,5	--
- Mera (%)	22,7	30,8	14,3	22,4	16,6	17,4	
- Mindre (%)	32,4	40,4	26,5	29,7	35,2	34,4	
E2 Avsikter att köpa en bil (% av hushållen)	17,5	21,7	14,2	16,1	15,0	14,8	--
- Mycket sannolikt (%)	9,1	12,1	6,3	8,7	6,7	6,6	
- Ganska sannolikt (%)	8,4	10,4	6,2	7,4	8,3	8,1	
E4 Avsikter att köpa en bostad (% av hushållen)	7,1	11,3	4,1	9,8	8,0	7,3	+/-
- Ja, säkert (%)	3,1	5,2	1,3	4,1	3,8	3,3	
- Eventuellt (%)	4,0	6,2	2,2	5,7	4,2	4,0	
E5 Avsikter att använda pengar för bostadsombyggnad (% av hushållen)	18,5	27,0	9,8	23,3	20,7	21,6	+
- Mycket sannolikt (%)	12,1	19,0	5,0	15,6	15,4	13,9	
- Ganska sannolikt (%)	6,4	9,1	3,2	7,7	5,2	7,6	

# Figurbilagor

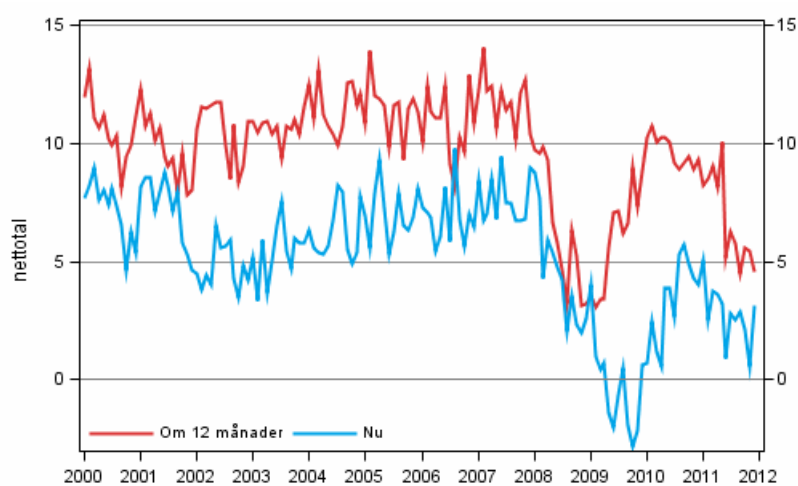
## Figurbilaga 1. Konsumenternas förtroendeindikator



## Figurbilaga 2. Mikro- och makroindikatorer

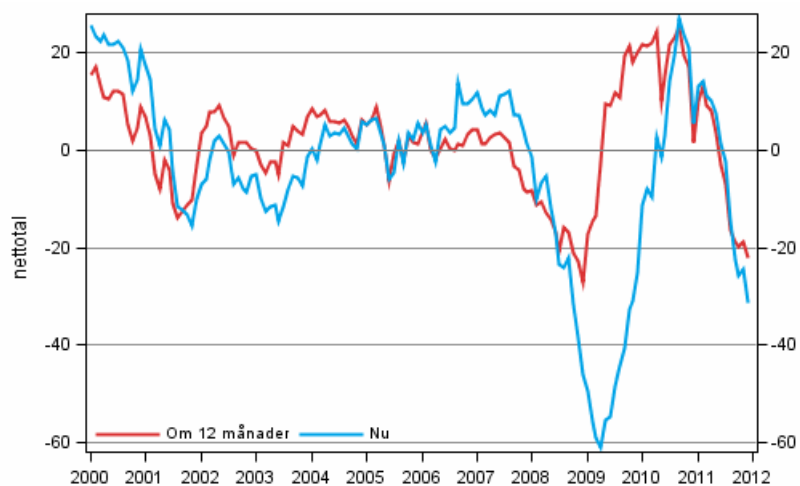


## Figurbilaga 3. Egen ekonomi

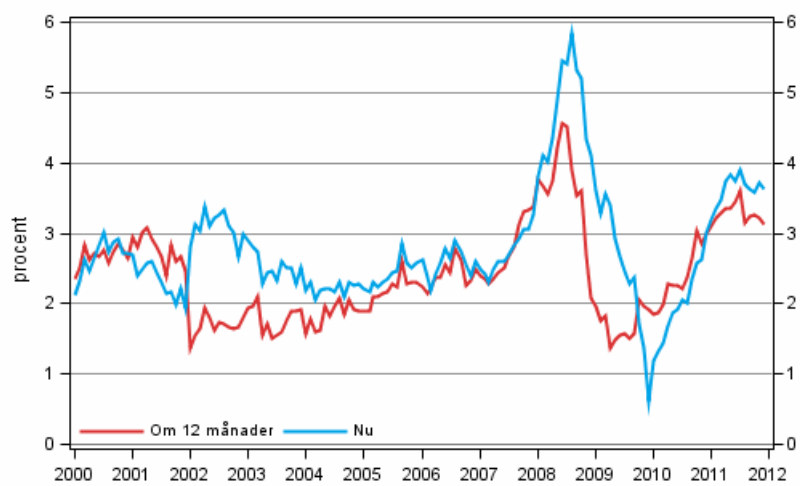




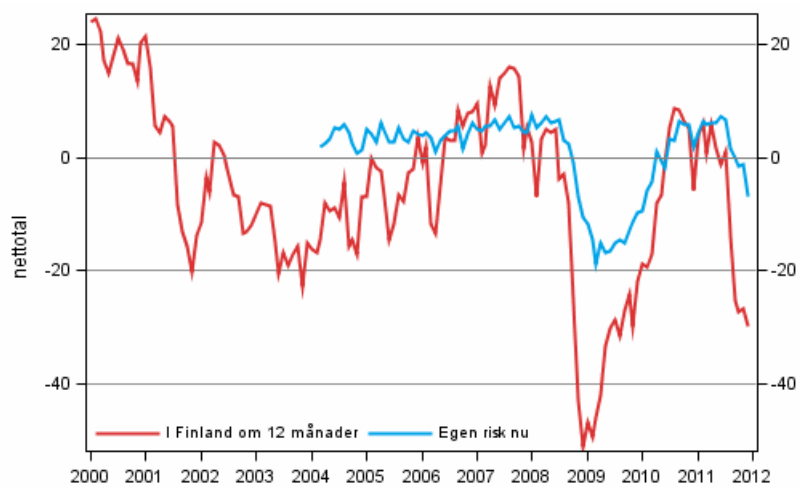
**Figurbilaga 4. Finland's ekonomi**



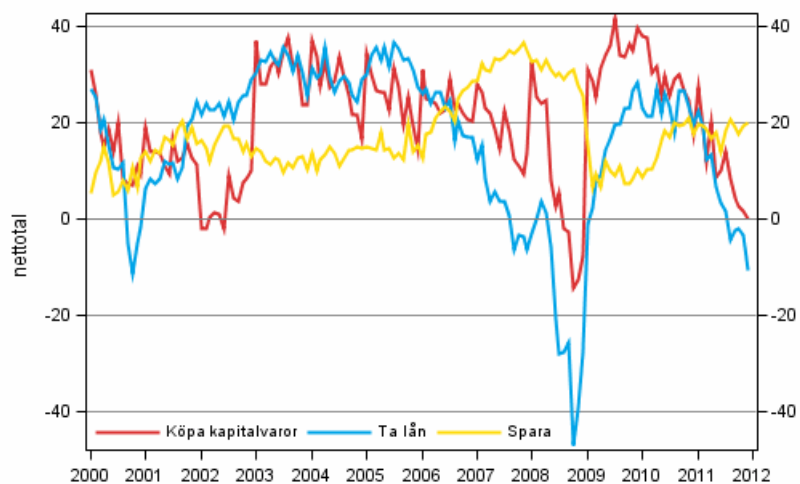
**Figurbilaga 5. Inflation**



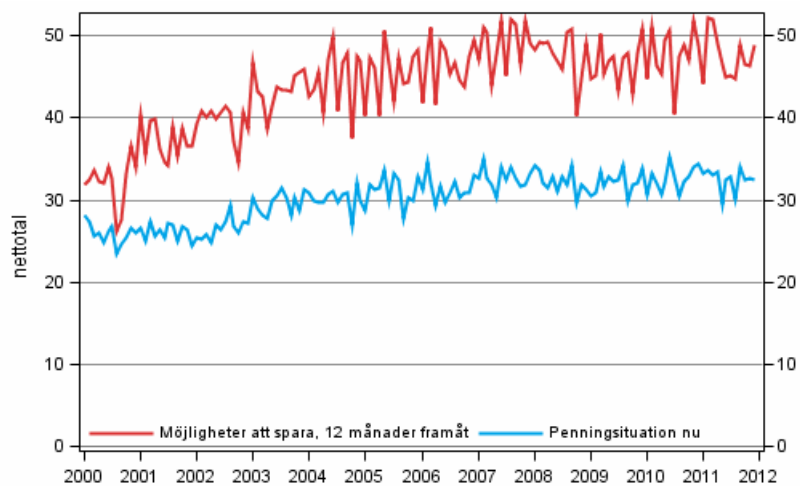
**Figurbilaga 6. Arbetslösheten**



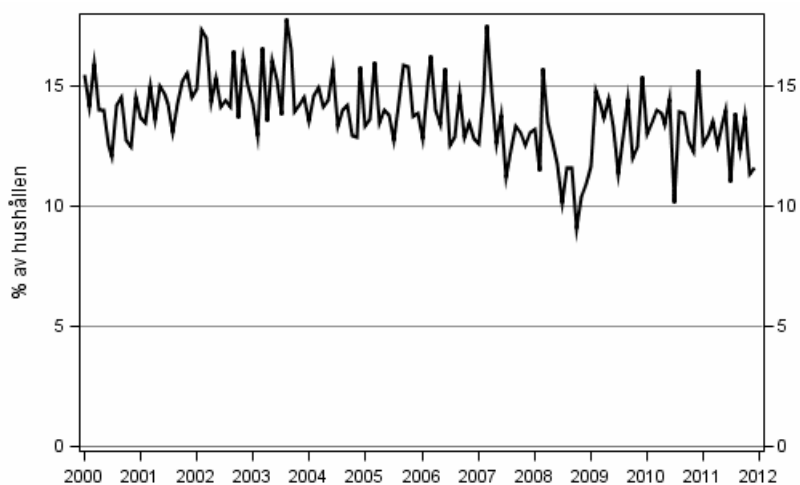
**Figurbilaga 7. Tidpunktens fördelaktighet för att**



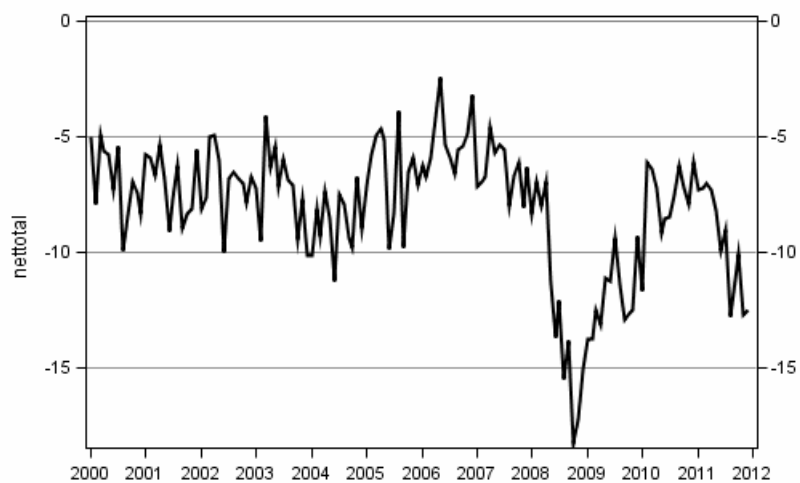
**Figurbilaga 8. Hushållets penningssituation**



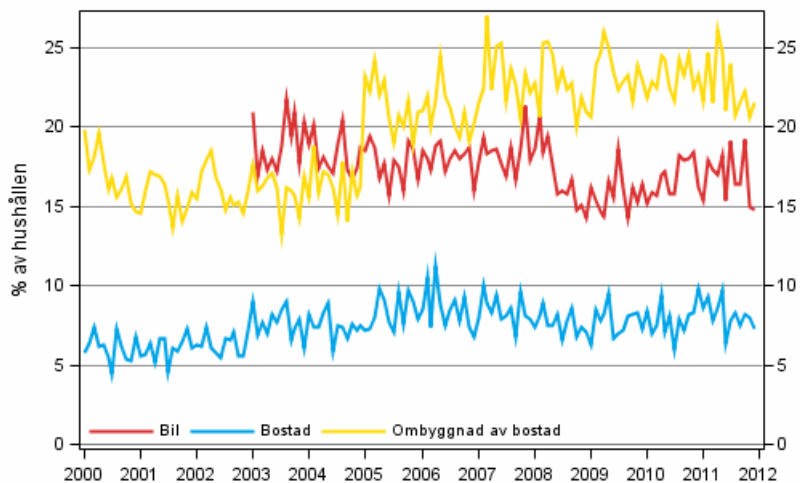
**Figurbilaga 9. Hushållets avsikter att ta lån, inom 12 månader**



**Figurbilaga 10. Hushållets köp av kapitalvaror, 12 månader framåt vs 12 månader bakåt**



**Figurbilaga 11. Hushållets avsikter att köpa, inom 12 månader**



## Förfrågningar

Pertti Kangassalo (09) 1734 3598

Tara Junes (09) 1734 3484

Ansvarig statistikdirektör:

Ari Tyrkkö

[kuluttaja.barometri@stat.fi](mailto:kuluttaja.barometri@stat.fi)

[www.stat.fi](http://www.stat.fi)

Källa: Konsumentbarometern 2011, december. Statistikcentralen