

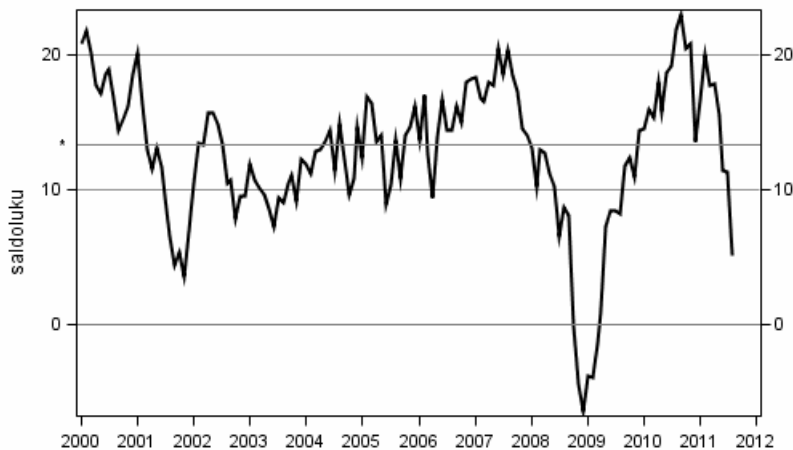
Kuluttajabarometri

2011, elokuu

Kuluttajien kuva Suomen taloudesta ja työllisyydestä synkkeni elokuussa

Kuluttajien luottamus talouteen heikkeni elokuussa selvästi sekä edelliskuuhun että vuodentakaiseen verrattuna. Kuluttajien luottamusindikaattori oli elokuussa 5,1, kun se heinäkuussa oli 11,3 ja kesäkuussa 11,4. Viime vuoden elokuussa luottamusindikaattori sai arvon 21,9 ja sen pitkän ajan keskiarvo on 13,3. Tiedot perustuvat Tilastokeskuksen kuluttajabarometriin, jota varten haastateltiin 1. - 19. elokuuta 1 446 Suomessa asuvaa henkilöä.

Kuluttajien luottamusindikaattori



* keskiarvo 10/1995 - 08/2011

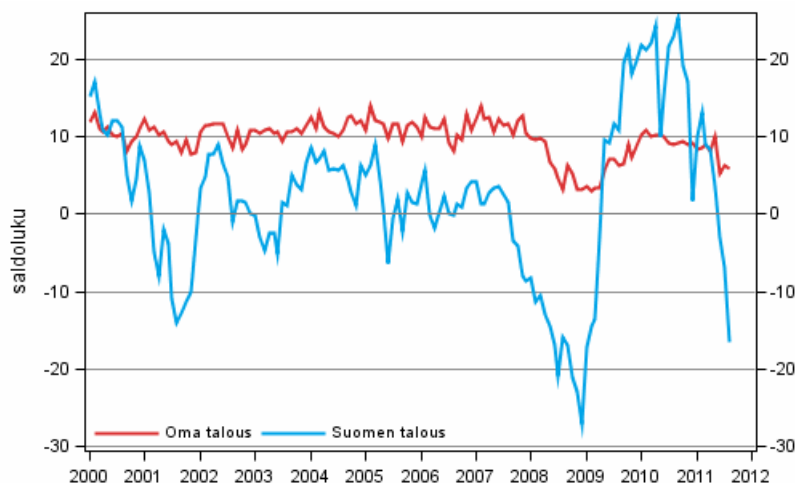
Kuluttajien luottamusindikaattorin neljästä osatekijästä odotukset Suomen taloudesta ja työttömyyskehityksestä heikkenivät elokuussa rajusti edelliskuuhun ja varsinkin vuodentakaiseen verrattuna. Arviot maan taloudesta olivat pessimistisimmät sitten talven 2008-2009, ja työttömyyden lisääntymistä pelättiin viimeksi enemmän vuoden 2010 alussa.

Myös näkemykset kuluttajan omasta taloudesta heikkenivät elokuussa hieman ja olivat huonommat kuin pitkällä ajalla keskimäärin. Sen sijaan arviot omista säästämismahdollisuuksista pysyivät edelleen valoisina. Omakohtaista työttömyyden uhkaa koettiin jonkin verran enemmän kuin aiempina kuukausina. Elokuussa

kuluttajat arvelivat hintojen nousun jatkossa vähän hidastuvan. Säästämistä pidettiin huomattavasti kannattavampana kuin kestopöytäostamista tai varsinkaan lainanottoa.

Elokuussa vain 18 prosenttia kuluttajista uskoi, että Suomen taloustilanne paranee seuraavan vuoden aikana. Kuluttajista selvästi useampi eli 45 prosenttia puolestaan arvioi maamme talouden huononevan. Vastaavat osuudet olivat heinäkuussa 24 ja 34 prosenttia ja viime vuoden elokuussa hyvin optimistiset 55 ja 10 prosenttia. Oman taloutensa kohentumiseen luotti elokuussa 24 prosenttia kuluttajista ja 15 prosenttia pelkäsi taloutensa huononevan vuoden kuluessa. Kuukautta aikaisemmin osuudet olivat 26 ja 15 prosenttia ja vuosi sitten 27 ja 11 prosenttia.

Kuluttajien odotukset omasta ja Suomen taloudesta vuoden kuluttua



Kuluttajista enää 17 prosenttia odotti elokuussa, että työttömyys vähenee Suomessa seuraavan vuoden aikana, ja jo 42 prosenttia arvioi työttömyyden lisääntyvän. Vastaavat osuudet olivat heinäkuussa 31 ja 28 prosenttia ja vuosi sitten 39 ja 20 prosenttia.

Elokuussa 13 prosenttia työllisistä uskoi työttömyyden uhan viime kuukausina vähentyneen omalla kohdallaan ja jo hieman useampi eli 14 prosenttia arvioi uhan kasvaneen. Nämä osuudet olivat heinäkuussa 18 ja 11 prosenttia ja vuosi sitten 17 ja 14 prosenttia. Elokuussa 51 prosenttia työllisistä arvioi työttömyyden uhan pysyneen ennallaan ja 21 prosenttia koki, ettei heillä ole lainkaan vaaraa joutua työttömäksi.

Kuluttajat ennustivat elokuussa, että kuluttajahinnat nousevat 3,1 prosenttia seuraavien 12 kuukauden aikana. Inflaatio-odotus oli kuukautta aiemmin 3,6 prosenttia, ja sen pitkän ajan keskiarvo on 2,2 prosenttia.

Elokuussa 65 prosenttia kuluttajista piti ajankohtaa hyvänä säästämiselle. Kotitalouksista 63 prosentilla oli jäänyt rahaa säästöön ja 77 prosenttia uskoi pystyvänsä säästämään seuraavan vuoden aikana.

Lainan ottamisen arvioi elokuussa kannattavaksi 45 prosenttia kuluttajista. Kuukautta aiemmin vastaava osuus oli 51 prosenttia ja vuosi sitten 64 prosenttia. Elokuussa kuitenkin useampi kuin heinäkuussa ja yhtä moni kuin viime vuonna eli 14 prosenttia kotitalouksista suunnitteli ottavansa lainaa vuoden sisällä.

Kuluttajista 41 prosenttia piti elokuussa kestopöytäostamista kannattavana. Vastaava osuus oli vuosi sitten 52 prosenttia. Kulutusaiheet olivat elokuussa maltillisia, mutta monet kotitaloudet suunnittelivat käyttävänsä rahaa esimerkiksi asunnon sisustamiseen, kodintekniikan hankintaan tai matkailuun seuraavan kuuden kuukauden aikana. Vuoden sisällä 16 prosenttia kotitalouksista aikoi joko melko tai hyvin varmasti ostaa auton ja 8 prosenttia asunnon. Vastaavat osuudet olivat viime vuoden elokuussa 18 ja 8 prosenttia.

Kuluttajabarometrin perusjoukkoon kuuluu noin 4,1 miljoonaa henkilöä ja 2,5 miljoonaa kotitaloutta Suomessa. Tutkimuksen otoskoko on kuukausittain 2 200 henkilöä. Elokuussa tutkimuksen vastauskato oli 34,3 prosenttia. Vastauskato sisältää tutkimuksesta kieltäytyneiden tai muuten estyneiden lisäksi henkilöt, joita ei onnistuttu tavoittamaan.

Kuluttajien näkemykset taloudesta

	Keskiarvo 10/1995-	Maksimi 10/1995-	Minimi 10/1995-	08/2010	07/2011	08/2011	Näkymä
A1 Kuluttajien luottamusindikaattori = (B2+B4+B7+D2)/4	13,3	22,9	-6,5	21,9	11,3	5,1	--
B2 Oma talous 12 kk:n kuluttua (saldoluku)	9,1	14,1	2,3	8,9	6,2	5,8	--
D2 Kotitalouden säästämismahdollisuudet 12 kk:n sisällä (saldoluku)	37,6	52,2	10,9	47,4	45,1	44,7	+
B4 Suomen talous 12 kk:n kuluttua (saldoluku)	5,2	25,3	-27,1	22,8	-7,1	-16,5	--
B7 Työttömyys Suomessa 12 kk:n kuluttua (saldoluku)	1,4	27,6	-51,1	8,5	1,0	-13,6	-
B8 Työttömyyden uhka omalla kohdalla nyt (saldoluku)	1,1	7,6	-18,8	3,1	6,5	1,6	+/-
B6 Inflaatio 12 kk:n kuluttua (prosenttia)	2,2	4,6	0,6	2,4	3,6	3,1	
C1 Ajankohdan otollisuus kestopuutarvojen ostamiseen (saldoluku)	21,0	41,8	-14,2	29,0	14,1	8,4	--
C2 Ajankohdan otollisuus säästämiseen (saldoluku)	11,4	36,8	-19,6	20,2	18,5	20,6	+
C3 Ajankohdan otollisuus lainanottoon (saldoluku)	18,1	42,0	-47,1	17,9	1,8	-4,4	--

Kysymyksen **saldoluku** saadaan vähentämällä vastausvaihtoehtoja painottaen myönteisten vastausten prosenttiosuudesta kielteisten vastausten prosenttiosuus. **Kuluttajien luottamusindikaattori** on sen osatekijöiden saldolukujen keskiarvo. Saldoluvut ja luottamusindikaattori voivat vaihdella -100:n ja +100:n välillä – mitä korkeampi (positiivinen) lukema, sitä valoisampi näkemys taloudesta.

Näkymä-sarakkeen selitykset: ++ Näkymä hyvin valoisa, + Näkymä valoisa, +/- Näkymä neutraali, - Näkymä huono, -- Näkymä hyvin huono. Saldoluvun poikkeamaa keskiarvosta verrattu keskihajontaan.

Kaikkien EU-maiden (kausitasoitettujen) barometritulokset julkaistaan myöhemmin EU:n komission sivuilla: European Commission, DG ECFIN, Business and Consumer Survey Results;

http://ec.europa.eu/economy_finance/db_indicators/surveys/index_en.htm

Sisälllys

1. Kuluttajabarometrin menetelmä.....	5
---------------------------------------	---

Taulukot

Liitetaulukot

Liitetaulukko 1. Kuluttajien näkemykset ja aikomukset.....	6
--	---

Kuviot

Liitekuviot

Liitekuvio 1. Kuluttajien luottamusindikaattori.....	8
Liitekuvio 2. Kuluttajien mikro- ja makroindikaattorit.....	8
Liitekuvio 3. Oma talous.....	8
Liitekuvio 4. Suomen talous.....	9
Liitekuvio 5. Inflaatio.....	9
Liitekuvio 6. Työttömyys.....	9
Liitekuvio 7. Ajankohdan otollisuus.....	10
Liitekuvio 8. Kotitalouden rahatilanne.....	10
Liitekuvio 9. Kotitalouden lainanottoaikomus, tuleva 12 kk.....	10
Liitekuvio 10. Rahankäyttö kestopaveroihin, tuleva 12 kk vs mennyt 12 kk.....	11
Liitekuvio 11. Ostoaikomukset, tuleva 12 kk.....	11
Laatuseloste: Kuluttajabarometri.....	12

1. Kuluttajabarometrin menetelmä

Kuluttajabarometri on puhelinhaastattelututkimus (survey), jonka avulla mitataan suomalaisten mielikuvia – arvioita ja odotuksia – yleisestä ja oman kotitalouden taloudellisesta kehityksestä sekä aikomuksia tehdä suuria hankintoja, säästää tai ottaa lainaa. Lisäksi tutkimuksella selvitetään nykyaikaisten koneiden ja laitteiden yleisyyttä kotitalouksissa.

Ensimmäinen kuluttajabarometritutkimus tehtiin marraskuussa 1987. Vuoteen 1991 saakka se tehtiin kaksi kertaa vuodessa, touko- ja marraskuussa. Vuonna 1992 tutkimuskerrat nostettiin neljään: tutkimuskuukaudet olivat helmi-, touko-, elo- ja marraskuu. Lokakuusta 1995 alkaen kuluttajabarometrin tiedot on kerätty EU:n komission toimeksiannosta joka kuukausi.

Kuluttajabarometrin kohteena on kuukausittain kokonaan vaihtuva henkilöötos. Samaa otosta käytetään myös suomalaisten matkailututkimuksen ym. kyselyjen tiedonkeruussa. Kuluttajabarometrin otoskoko on kuukausittain 2 200 henkilöä. Vastauskadon ollessa nykyisin 30-35 prosenttia saadaan vastaukset joka kuukausi runsaalta 1 400 henkilöltä. Vastauskato sisältää tutkimuksesta kieltäytyneiden tai muuten estyneiden lisäksi henkilöt, joita ei onnistuttu tavoittamaan.

Kuluttajabarometrin haastattelut tehdään Tilastokeskuksen puhelinhaastattelu- eli CATI-keskuksesta joka kuukauden kahden-kolmen ensimmäisen viikon aikana. Tutkimusalueena on koko maa, ja kuluttajabarometrin vastaajat edustavat Suomen 15–74-vuotiasta väestöä iän, sukupuolen, asuinlänin ja äidinkielen suhteen.

Kaikki kuluttajabarometrin vastaustiedot korotetaan perusjoukon tasolle painokertoimien avulla. Painotus korjaa vastauskadon vaikutuksia ja parantaa tietojen tilastollista tarkkuutta. Painokertoimet muodostetaan kalibroitimenetelmällä käyttämällä hyväksi kunkin havainnon todennäköisyyttä sisältyä otokseen. Julkaistavat luvut ja sarjat ovat kausitasoittamattomia.

Liitetaulukot

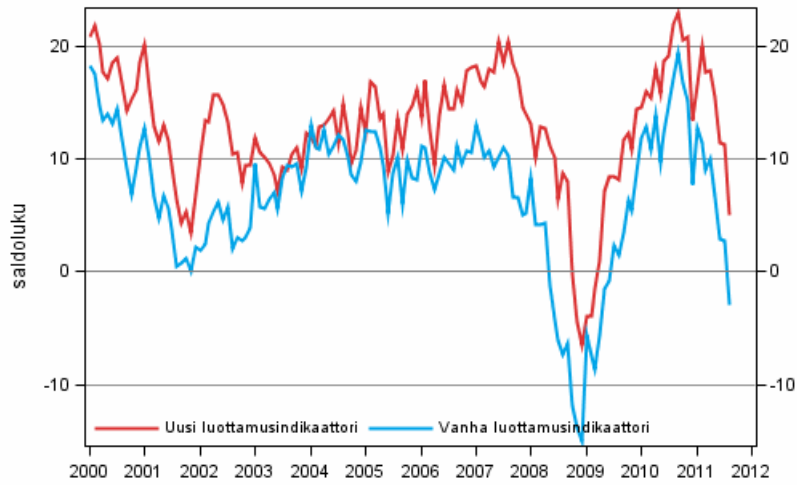
Liitetaulukko 1. Kuluttajien näkemykset ja aikomukset

	Keskiarvo 10/1995-	Maksimi 10/1995-	Minimi 10/1995-	08/2010	07/2011	08/2011	Näkymä
A1 Kuluttajien luottamusindikaattori = (B2+B4+B7+D2)/4	13,3	22,9	-6,5	21,9	11,3	5,1	--
A2 Vanha luottamusindikaattori = (B1+B2+B3+B4+C1)/5	8,6	19,4	-15,0	17,1	2,7	-2,9	--
A3 Mikrotalouden indikaattori = (B2+D1+D2)/3	24,7	33,4	9,5	29,0	28,0	26,9	+
A4 Makrotalouden indikaattori = (B4+B7)/2	3,3	22,8	-39,1	15,7	-3,1	-15,1	--
B1 Oma talous nyt (saldoluku)	4,8	9,8	-4,0	5,3	2,8	2,5	-
- Parempi (%)	24,3	30,6	16,7	24,2	22,5	23,1	
- Huonompi (%)	15,7	22,7	11,4	15,0	17,8	18,5	
B2 Oma talous 12 kk:n kuluttua (saldoluku)	9,1	14,1	2,3	8,9	6,2	5,8	--
- Parempi (%)	26,2	33,4	18,2	26,9	25,6	23,9	
- Huonompi (%)	10,4	17,2	6,6	11,2	15,0	14,7	
B3 Suomen talous nyt (saldoluku)	2,9	29,5	-60,9	19,4	-2,5	-14,7	-
- Parempi (%)	30,3	62,1	2,0	54,7	30,7	19,7	
- Huonompi (%)	22,4	88,5	4,2	15,9	32,3	44,5	
B4 Suomen talous 12 kk:n kuluttua (saldoluku)	5,2	25,3	-27,1	22,8	-7,1	-16,5	--
- Parempi (%)	31,8	57,3	11,6	54,8	23,8	17,8	
- Huonompi (%)	20,6	57,3	6,0	10,1	34,4	45,4	
B5 Inflaatio nyt (prosenttia)	2,2	5,8	-2,0	2,0	3,9	3,7	
B6 Inflaatio 12 kk:n kuluttua (prosenttia)	2,2	4,6	0,6	2,4	3,6	3,1	
B7 Työttömyys Suomessa 12 kk:n kuluttua (saldoluku)	1,4	27,6	-51,1	8,5	1,0	-13,6	-
- Vähemmän (%)	34,3	60,8	6,4	38,6	30,5	17,2	
- Enemmän (%)	29,4	83,3	6,9	20,0	28,1	42,3	
B8 Työttömyyden uhka omalla kohdalla nyt (saldoluku)	1,1	7,6	-18,8	3,1	6,5	1,6	+/-
- Vähentynyt (%)	14,0	20,0	5,3	16,6	17,8	13,2	
- Lisääntynyt (%)	14,9	31,9	7,9	14,2	10,9	13,9	
C1 Ajankohdan otollisuus kestotavaroiden ostamiseen (saldoluku)	21,0	41,8	-14,2	29,0	14,1	8,4	--
- Edullinen aika (%)	45,6	62,4	29,6	51,6	43,1	41,0	
- Epäedullinen aika (%)	24,6	45,7	17,7	22,6	29,0	32,6	
C2 Ajankohdan otollisuus säästämiseen (saldoluku)	11,4	36,8	-19,6	20,2	18,5	20,6	+
- Hyvä aika (%)	58,7	80,7	33,4	66,7	64,3	65,3	
- Huono aika (%)	35,3	58,5	15,5	29,6	31,5	30,4	
C3 Ajankohdan otollisuus lainanottoon (saldoluku)	18,1	42,0	-47,1	17,9	1,8	-4,4	--
- Hyvä aika (%)	62,7	78,2	13,3	63,9	51,3	45,4	
- Huono aika (%)	29,8	83,4	12,1	31,6	44,1	49,7	
D1 Kotitalouden rahatilanne nyt (saldoluku)	27,4	35,1	14,7	30,6	32,7	30,1	+
- Pystyy säästämään (%)	58,0	70,0	38,6	64,8	66,3	62,7	

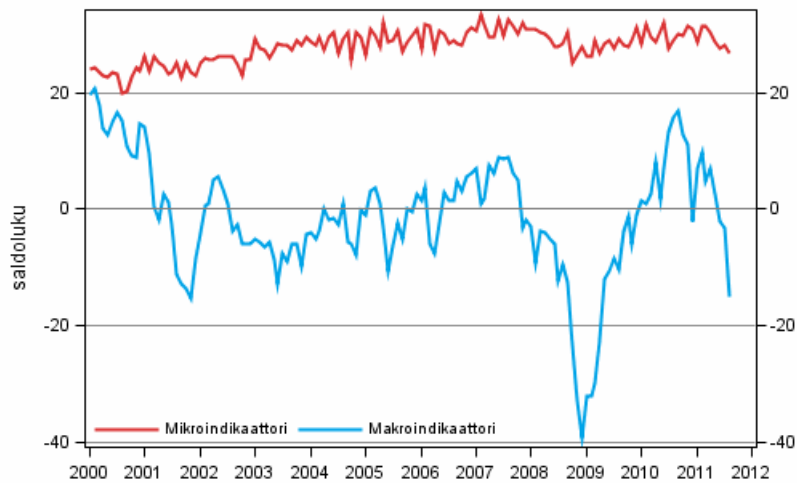
	Keskiarvo 10/1995-	Maksimi 10/1995-	Minimi 10/1995-	08/2010	07/2011	08/2011	Näkymä
- Käyttää säästöjä tai velkaantuu (%)	6,7	10,1	4,5	7,4	5,3	7,3	
D2 Kotitalouden säästämismahdollisuudet 12 kk:n sisällä (saldoluku)	37,6	52,2	10,9	47,4	45,1	44,7	+
- Pystyy säästämään (%)	72,7	82,3	56,6	79,7	78,7	77,2	
- Ei pysty säästämään (%)	25,2	40,3	16,5	18,7	20,7	21,6	
D5 Kotitalouden lainanottoaikomus 12 kk:n sisällä (% kotitalouksista)	13,5	17,8	9,1	13,9	11,0	13,8	+/-
- Kyllä, varmasti (%)	5,6	8,5	3,1	6,2	5,8	6,5	
- Mahdollisesti (%)	7,9	11,4	5,2	7,7	5,2	7,4	
E1 Rahankäyttö kestotavaroihin, seuraava 12 kk vs edellinen 12 kk (saldoluku)	-7,8	-2,4	-18,2	-7,5	-9,0	-12,7	--
- Enemmän (%)	22,9	30,8	14,3	21,2	19,6	18,5	
- Vähemmän (%)	32,4	40,4	26,5	30,7	30,7	35,0	
E2 Auton ostoaikomus 12 kk:n sisällä (% kotitalouksista)	17,6	21,7	14,2	18,2	19,1	16,4	-
- Hyvin todennäköisesti (%)	9,1	12,1	6,3	9,9	10,9	8,4	
- Melko todennäköisesti (%)	8,5	10,4	6,2	8,2	8,2	8,0	
E4 Asunnon ostoaikomus 12 kk:n sisällä (% kotitalouksista)	7,1	11,3	4,1	7,9	7,7	8,3	+
- Kyllä, varmasti (%)	3,1	5,2	1,3	3,1	3,7	3,0	
- Mahdollisesti (%)	4,0	6,2	2,2	4,8	4,1	5,2	
E5 Asunnon peruskorjaus aikomus 12 kk:n sisällä (% kotitalouksista)	18,5	27,0	9,8	24,3	24,0	20,8	+
- Hyvin todennäköisesti (%)	12,0	19,0	5,0	17,3	17,1	14,5	
- Melko todennäköisesti (%)	6,4	9,1	3,2	7,0	6,9	6,3	

Liitekuviot

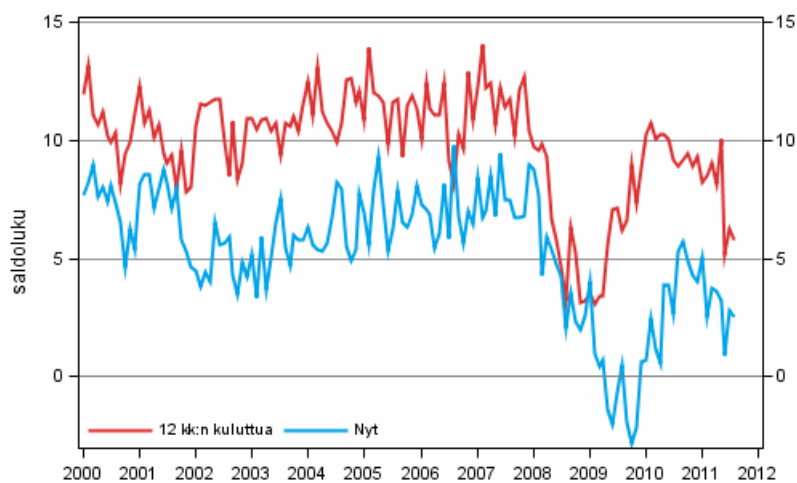
Liitekuvio 1. Kuluttajien luottamusindikaattori



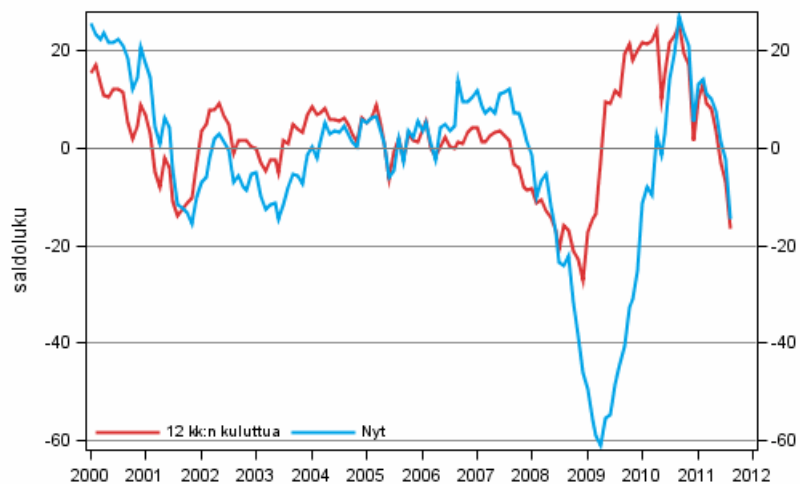
Liitekuvio 2. Kuluttajien mikro- ja makroindikaattorit



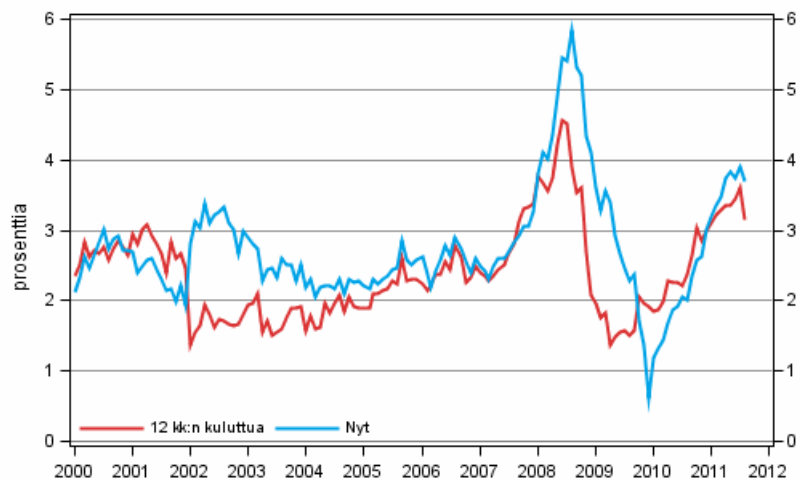
Liitekuvio 3. Oma talous



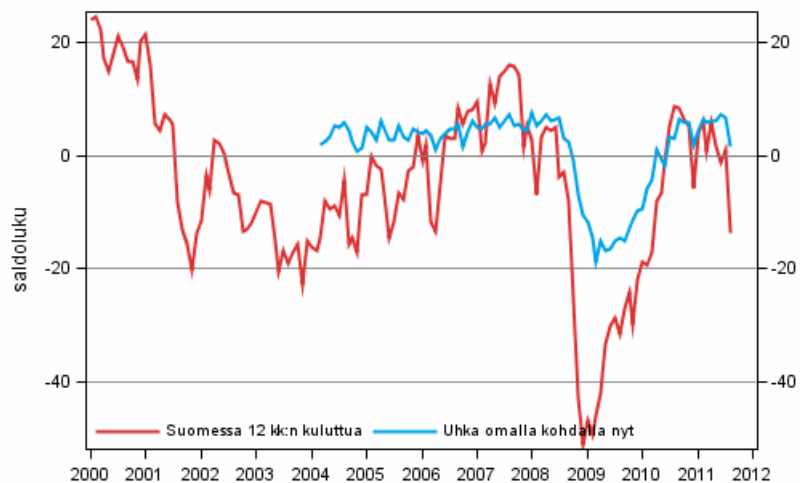
Liitekuvio 4. Suomen talous



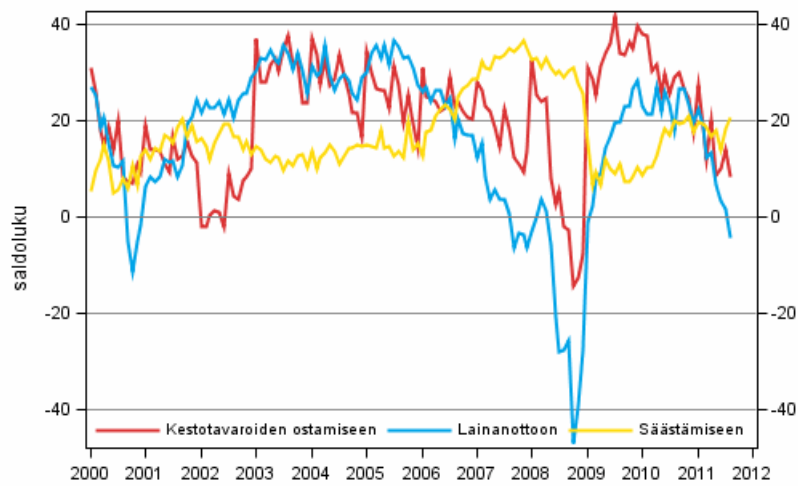
Liitekuvio 5. Inflaatio



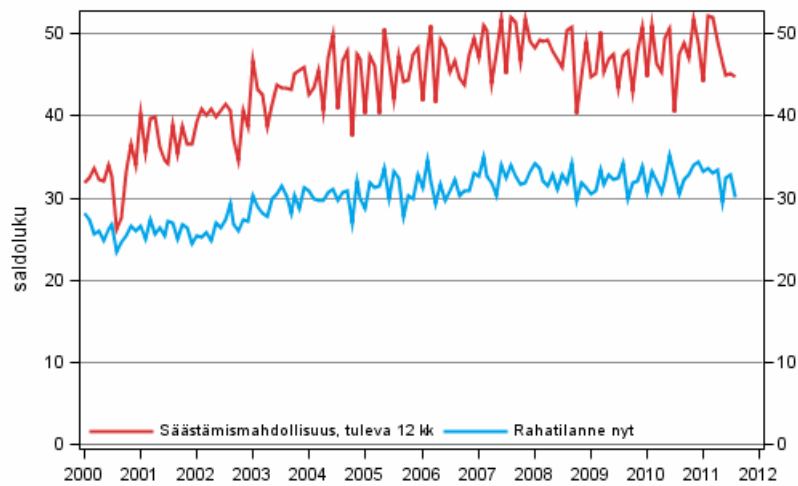
Liitekuvio 6. Työttömyys



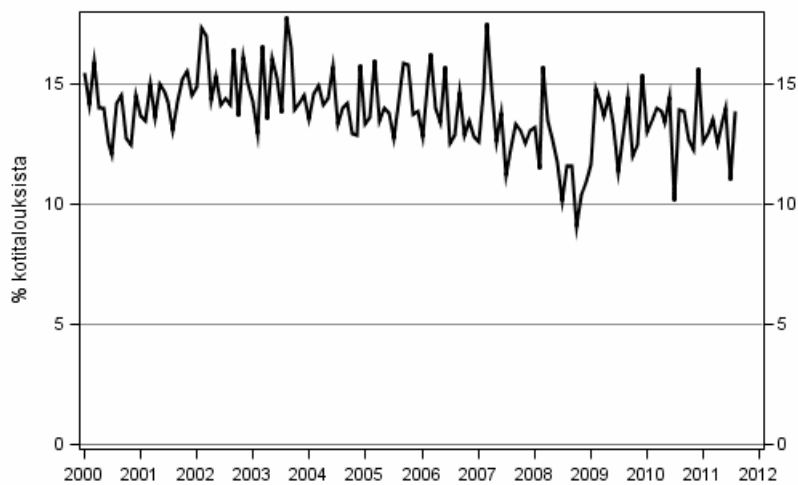
Liitekuvio 7. Ajankohdan otollisuus



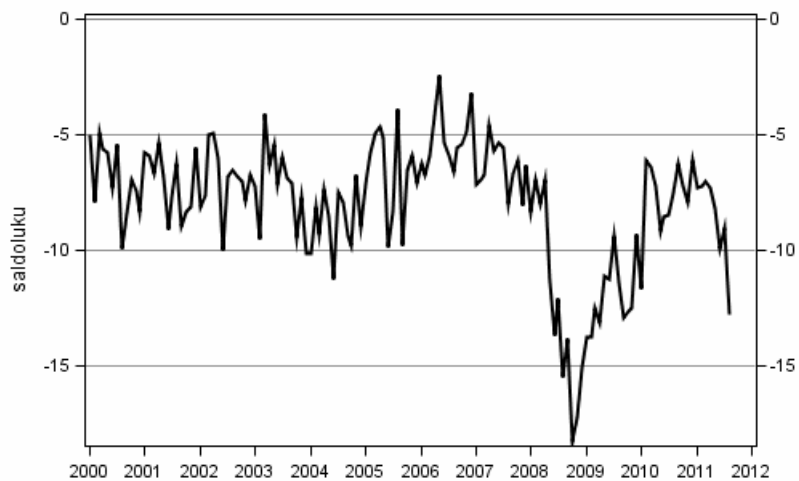
Liitekuvio 8. Kotitalouden rahatilanne



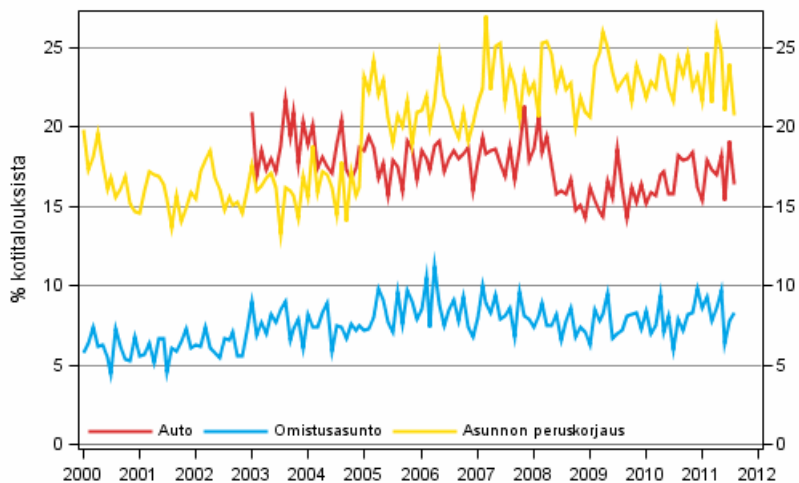
Liitekuvio 9. Kotitalouden lainanottoaikomus, tuleva 12 kk



Liitekuvio 10. Rahankäyttö kestotavaroihin, tuleva 12 kk vs mennyt 12 kk



Liitekuvio 11. Ostoaikomukset, tuleva 12 kk



Laatuseloste: Kuluttajabarometri

1. Tilastotietojen relevanssi

Kuluttajabarometri on henkilöotantaan pohjautuva puhelinhaastattelututkimus (survey), jonka avulla mitataan suomalaisten kuluttajien mielikuvia, arvioita ja odotuksia oman kotitaloutensa ja Suomen yleisestä taloudellisesta kehityksestä. Sillä tutkitaan myös kotitalouksien aikomuksia tehdä suuria hankintoja, säästää, sijoittaa ja ottaa lainaa. Lisäksi tutkimuksella selvitetään nykyaikaisten laitteiden yleisyyttä kotitalouksissa.

Ensimmäinen barometritutkimus tehtiin marraskuussa 1987. Aluksi tutkimus tehtiin kaksi kertaa vuodessa, ja vuonna 1992 tutkimuskerrat nostettiin neljään. Lokakuusta 1995 alkaen kuluttajabarometrin tiedot on kerätty EU:n komission toimeksiannosta, harmonisoimana ja osin rahoittamana joka kuukausi.

Kuluttajabarometrissa esitettävät kysymykset jakautuvat mielipidekysymyksiin ja tosiasiakysymyksiin. Kysymyksiin vastaaminen tapahtuu valmiiden vastausvaihtoehtojen avulla (poikkeuksena inflaatiota koskevat prosenttiarvio-kysymykset).

Kuluttajabarometrin keskeisten kysymysten sanamuodot ja vastausvaihtoehdot haastattelulomakkeella

Kysymys	Vastausvaihtoehdot					
B1. Millainen on oman kotitaloutenne taloudellinen tilanne nyt verrattuna tilanteeseen 12 kuukautta sitten?	paljon parempi	jonkin verran parempi	samanlainen	jonkin verran huonompi	paljon huonompi	ei osaa sanoa
B2. Millaisen arvioitte kotitaloutenne taloudellisen tilanteen olevan 12 kuukauden kuluttua verrattuna tilanteeseen nyt?	paljon parempi	jonkin verran parempi	samanlainen	jonkin verran huonompi	paljon huonompi	ei osaa sanoa
B3. Millainen on mielestänne Suomen taloudellinen tilanne nyt verrattuna tilanteeseen 12 kuukautta sitten?	paljon parempi	jonkin verran parempi	samanlainen	jonkin verran huonompi	paljon huonompi	ei osaa sanoa
B4. Millaisen arvioitte Suomen taloudellisen tilanteen olevan 12 kuukauden kuluttua verrattuna tilanteeseen nyt?	paljon parempi	jonkin verran parempi	samanlainen	jonkin verran huonompi	paljon huonompi	ei osaa sanoa
B5. Kuinka monta prosenttia arvioitte kuluttajahintojen muuttuneen viimeisten 12 kuukauden aikana?			__ / __ %			ei osaa sanoa
B6. Kuinka monta prosenttia arvioitte kuluttajahintojen muuttuvan seuraavien 12 kuukauden aikana?			__ / __ %			ei osaa sanoa
B7. Miten paljon arvioitte työttömiä olevan Suomessa 12 kuukauden kuluttua verrattuna tilanteeseen nyt?	paljon enemmän	jonkin verran enemmän	yhtä paljon	jonkin verran vähemmän	paljon vähemmän	ei osaa sanoa
B8. Miten on mielestänne uhka työttömyydestä tai lomautuksesta muuttunut omalla kohdallanne viimeisten 12 kuukauden aikana?	lisääntynyt paljon	lisääntynyt hieman	pysynyt ennallaan	vähentynyt hieman	vähentynyt paljon	ei uhkaa/ ei osaa sanoa

Kysymys	Vastausvaihtoehdot					
C1. Jos ajattelette yleistä taloudellista tilannetta Suomessa, niin onko mielestänne nyt edullinen aika ostaa kestokulutustavaroita, kuten huonekaluja, kodintekniikkaa, auto tms.?	edullinen aika		ei kumpikaan		epäedullinen aika	ei osaa sanoa
C2. Jos ajattelette yleistä taloudellista tilannetta Suomessa, niin onko mielestänne nyt hyvä vai huono aika säästää?	erittäin hyvä aika	melko hyvä aika		melko huono aika	erittäin huono aika	ei osaa sanoa
C3. Jos ajattelette yleistä taloudellista tilannetta Suomessa, niin onko mielestänne nyt hyvä vai huono aika ottaa lainaa?	erittäin hyvä aika	melko hyvä aika		melko huono aika	erittäin huono aika	ei osaa sanoa
D1. Mikä seuraavista vaihtoehdoista kuvaa parhaiten oman kotitaloutenne rahatilannetta tällä hetkellä?	pystymme säästämään paljon	pystymme säästämään hieman	rahat riittävät nipin napin	joudumme käyttämään säästöjamme	velkaannumme	ei osaa sanoa
D2. Kuinka todennäköisesti kotitaloutenne pystyy säästämään rahaa seuraavien 12 kuukauden aikana?	hyvin todennäköisesti kyllä	melko todennäköisesti kyllä		melko todennäköisesti ei	hyvin todennäköisesti ei	ei osaa sanoa
D5. Aikooko kotitaloutenne ottaa lainaa seuraavien 12 kuukauden aikana?	kyllä, varmasti	mahdollisesti		luultavasti ei	ei	ei osaa sanoa
E1. Miten käytätte rahaa kestokulutustavaroiden (huonekalut, kodintekniikka, auto yms.) hankintaan seuraavien 12 kuukauden aikana verrattuna viimeksi kuluneisiin 12 kuukauteen?	paljon enemmän	jonkin verran enemmän	saman verran	jonkin verran vähemmän	paljon vähemmän	ei osaa sanoa
E2. Kuinka todennäköisesti kotitaloutenne ostaa tai vaihtaa henkilöauton seuraavien 12 kuukauden aikana?	hyvin todennäköisesti kyllä	melko todennäköisesti kyllä		melko todennäköisesti ei	hyvin todennäköisesti ei	ei osaa sanoa
E4. Aikooko kotitaloutenne ostaa tai rakentaa asunnon seuraavien 12 kuukauden aikana (omaan tai jonkun perheenjäsenen käyttöön, loma-asunnoksi, vuokrattavaksi tms.)?	kyllä, varmasti	mahdollisesti		luultavasti ei	ei	ei osaa sanoa
E5. Kuinka todennäköisesti kotitaloutenne käyttää suuren summan rahaa asunnon peruskorjauksiin tai -parannuksiin seuraavien 12 kuukauden aikana?	hyvin todennäköisesti kyllä	melko todennäköisesti kyllä		melko todennäköisesti ei	hyvin todennäköisesti ei	ei osaa sanoa

Mielipidekysymyksissä vastausten prosentijakaumasta johdetaan **saldoluku**, joka vastaa EU:n ”balance figure” -mittaria. Saldoluku luonnehtii vastaajien keskimääräistä mielipidettä tietynä ajankohtana. Saldolukujen tarkastelu aikasarjana kertoo mielialojen muutoksista ajankohdasta toiseen.

Saldoluku saadaan myönteisten ja kielteisten vastausosuuksien erotuksena painottamalla ääriavastauksia luvulla 1 ja maltillisempia vastauksia luvulla 0,5. Saldolukuun ei oteta mukaan keskimmäisiä eli neutraaleja mielipiteitä eikä ’ei osaa sanoa’ -vastauksia. Saldoluku voi vaihdella -100:n ja +100:n välillä. Mitä korkeamman (positiivisen) arvon saldoluku saa, sitä valoisampi näkemys kuluttajilla on taloudesta.

Saldoluvun laskenta kysymyksittäin

Kysymys	Saldoluku
B1-B4	(paljon parempi + 0,5 x jonkin verran parempi) - (paljon huonompi + 0,5 x jonkin verran huonompi)
B7	(paljon vähemmän + 0,5 x jonkin verran vähemmän) - (paljon enemmän + 0,5 x jonkin verran enemmän)
B8	(vähentynyt paljon + 0,5 x vähentynyt hieman) - (lisääntynyt paljon + 0,5 x lisääntynyt hieman)
C1	edullinen aika - epäedullinen aika
C2, C3	(erittäin hyvä aika + 0,5 x melko hyvä aika) - (erittäin huono aika + 0,5 x melko huono aika)
D1	(pystymme säästämään paljon + 0,5 x pystymme säästämään hieman) - (velkaannumme + 0,5 x joudumme käyttämään säästöjämme)
D2	(hyvin todennäköisesti kyllä + 0,5 x melko todennäköisesti kyllä) - (hyvin todennäköisesti ei + 0,5 x melko todennäköisesti ei)
E1	(paljon enemmän + 0,5 x jonkin verran enemmän) - (paljon vähemmän + 0,5 x jonkin verran vähemmän)

Inflaatio-kysymysten (B5 ja B6) kohdalla prosenttivastauksista lasketaan kuluttajien arvioiden keskiarvo (mukaan itseisarvoltaan vain alle 15 prosentin arviot). Osto- ja lainanottoaikomusten (D5, E2, E4 ja E5) osalta summataan yhteen varman ja mahdollisen aikomuksen vastausosuudet.

Kuluttajien luottamusindikaattori (A1) tiivistää kuluttajien näkemykset taloudesta. Luottamusindikaattori on neljän saldoluvun aritmeettinen keskiarvo: oma ja Suomen talous, työttömyys sekä kotitalouden säästämismahdollisuudet (kaikki seur. 12 kk). Tätä uutta EU-luottamusindikaattoria on mahdollista laskea taaksepäin lokakuuhun 1995 saakka. Vanhassa kuluttajien luottamusindikaattorissa (A2) viitenä osatekijänä ovat oman ja Suomen talouden mennyt ja tuleva kehitys sekä kestotavaroiden ostamisen edullisuus haastatteluhetkellä.

Mikrotalouden indikaattori (A3) tiivistää kuluttajien näkemykset oman kotitaloutensa tilanteesta. Mikroindikaattori on seuraavien saldolukujen keskiarvo: oma talous (seur. 12 kk), kotitalouden rahatilanne (haast.hetkellä) ja säästämismahdollisuudet (seur. 12 kk).

Makrotalouden indikaattori (A4) tiivistää kuluttajien näkemykset yleisestä taloudesta Suomessa. Makroindikaattori on seuraavien saldolukujen keskiarvo: Suomen talous ja työttömyys (molemmat seur. 12 kk).

Kuluttajien luottamus- ym. indikaattorien sekä taloutta koskevien odotusten avulla on mahdollista ennakoida talouden kehitystä mikro- ja makrotasolla.

Kuluttajabarometri sisältää edellä mainittujen kysymysten lisäksi myös joukon kysymyksiä kotitalouksien kulutus-, säästö-, sijoitus- ja lainanottoaikomuksista useisiin eri kohteisiin. Näistä kysymyksistä voidaan summata niiden kotitalouksien prosenttiosuudet, jotka varmasti tai mahdollisesti aikovat kuluttaa, säästää, sijoittaa tai ottaa lainaa tietyn ajan kuluessa.

Tutkimuksella mitataan myös eri sijoituskohteiden sekä erilaisten laitteiden ja yhteyksien yleisyyttä kotitalouksissa. Tulokset julkaistaan prosenttiosuuksina kotitalouksista.

Kuluttajabarometrin luokittelutietoina ovat vastaajan sukupuoli, ikä, äidinkieli, koulutus, sosioekonominen asema ja asuinalue sekä kotitalouden koko, rakenne, tyyppi, bruttotulot ja asumismuoto.

2. Menetelmäkuvaus

Kuluttajabarometrin otannan ja haastattelulomakkeen suunnitteluun, tietojen jatkokäsittelyyn, analysointiin, julkaisujen laadintaan, tietopalveluun ja markkinointiin osallistuu päätoimisesti kaksi ja sivutoimisesti kolme henkilöä.

Otanta ja tiedonkeruu

Kuluttajabarometrin tiedot kerättiin joulukuuhun 1999 saakka Tilastokeskuksen työvoimatutkimuksen yhteydessä. Tutkimuksessa käytettiin tuolloin rotatoivaa paneeliasetelmaa. Samalle henkilölle esitettiin kysymykset kolme kertaa puolen vuoden välein, ja kohdehenkilöistä oli joka kuukausi uusia noin kolmannes. Tilastokeskuksen kenttähaastattelijat tekivät haastattelut puhelimitse eri puolilla Suomea.

Tammikuusta 2000 alkaen kuluttajabarometrin kohteena on ollut kuukausittain kokonaan vaihtuva henkilöotos. Samaa otosta käytetään myös suomalaisten matkailututkimuksen ym. kyselyjen tiedonkeruussa. Kaikki haastattelut tehdään keskitetysti Tilastokeskuksen puhelinhaastattelu- eli CATI-keskuksesta, noin 35 haastattelijan toimesta. Tutkimusalueena on koko maa, ja vastaajat edustavat Suomen 15–74-vuotiasta väestöä iän, sukupuolen, asuinläänin ja äidinkielen suhteen. Tiedonkeruumenetelmän muutoksella oli jonkin verran vaikutusta kuluttajabarometrin vastausjakaumiin (ks. kohta 6).

Kuluttajabarometrin perusjoukkoon kuuluu noin 4,1 miljoonaa henkilöä ja 2,5 miljoonaa kotitaloutta Suomessa. Tutkimuksen brutto-otoskoko on kuukausittain 2 200 henkilöä. Otos poimitaan Tilastokeskuksen väestötietokannasta systemaattista satunnaisotantaa (SYS) käyttäen. Kehikon lajittelujärjestys noudattaa maantieteellistä väestötiheyttä. Poiminta voidaan rinnastaa yksinkertaisen satunnaisotannan käyttöön sillä lisäyksellä, että otos on maantieteellisesti itsepainottuva.

Vastaukskadon ollessa nykyisin noin 35 prosenttia saadaan vastaukset joka kuukausi runsaalta 1 400 henkilöltä. Vastaukato käsittää tutkimuksesta kieltäytyneiden tai muuten estyneiden lisäksi henkilöt, joita ei onnistuttu tavoittamaan.

Tilastokeskuksen CATI-keskuksen haastattelijat koulutetaan työsuhteen alkaessa sekä haastattelutekniikan että kuluttajabarometrin sisällön osalta. Haastattelijoilta on työssään apuna kuluttajabarometrin ohjeisto ja mahdollisuus saada lisäopastusta CATI-keskuksen työnohjaajilta ja kuluttajabarometrin tutkijoilta. Haastattelijapalautteen avulla kyselylomaketta voidaan päivittää ja hioa entistä paremmaksi.

Tilastokeskuksesta lähetetään kuukausittain pari viikkoa ennen puhelinyhteydenottoa jokaiselle otoshenkilölle tutkimuksen saatekirje, jossa esitellään lyhyesti tutkimuksen sisältö ja tarkoitus. Puhelinnumerojen haku tapahtuu pääasiassa ostetun hakupalvelun välityksellä, mutta haastattelijat täydentävät sitä lopuksi lisähakujen avulla. Kohdehenkilöitä, joille ei löydetä puhelinnumeroa, pyydetään kohdekirjeessä ottamaan itse puhelinyhteyts Tilastokeskukseen.

Haastattelut aloitetaan kuukauden ensimmäisenä työpäivänä, ja ne vievät runsaat kaksi viikkoa. Valmis Blaise-haastatteluaineisto tarkistetaan, editoidaan ja painotetaan välittömästi SAS-, Excel- ja CALMAR-ohjelmistojen avulla. Tulokset lähetetään EU:n komissiolle sähköpostitse noin kymmenen päivää ennen tutkimuskuukauden loppua. Tilastokeskus julkaisee tulokset Suomessa kuukauden 27. päivänä (viikonlopun tai pyhän sattuessa seuraavana työpäivänä). Prosessi on jatkuva, sillä uudet haastattelut alkavat pian edellisen kuukauden tietojen tultua julkisuuteen.

Painotus

Kaikki kuluttajabarometrin vastaustiedot korotetaan perusjoukon tasolle painokertoimien avulla. Painotus korjaa vastaukskadon vaikutuksia ja parantaa tietojen tilastollista tarkkuutta. Painokertoimet muodostetaan käyttämällä hyväksi kunkin havainnon todennäköisyyttä sisältyä otokseen.

Suurin osa kuluttajabarometrin mittareista on henkilöihin kohdistuvia. Niiden osalta tulokset estimoidaan henkilöpainojen avulla. Henkilöpainot saadaan kalibrointimenetelmällä (CALMAR) niin, että va-littujen taustamuuttujien (suuralue, henkilön ikäryhmä ja sukupuoli) estimoidut reunajakaumat vastaavat koko perusjoukosta saatua reunajakaumia eli väestörakennetta. Painot muodostuvat perusjoukon solufrekvenssien ja otosfrekvenssien suhteena. Pienistä tai nolliksi jääneistä solufrekvensseistä ei tarvitse välittää. Menetelmää voidaan kutsua myös ”epätäydelliseksi jälkiositukseksi”. Painojen kalibrointi tehdään ”automaattisesti” yhtenä osana tulosten käsittelyohjelmia.

Osa kuluttajabarometrin muuttujista mittaa kotitalouskohtaisia asioita. Nämä tulokset saadaan kotitalouskohtaisten painojen avulla. Painorakennetta laskettaessa käytetään hyväksi Tilastokeskuksen tulonjakotilaston kotitalouksien rakennetta (”benchmarking”-menetelmä). Varsinainen painotus tehdään jälkiosittamalla ja lopuksi kalibroimalla (reunamuuttujina suuralue ja kotitalouden jäsenlukumäärät ikäryhmittäin).

Painotuksen vaikutus mielialamittareiden arvoihin on yleensä vähäinen kolmesta syystä: Ensinnäkin tutkimuksen otanta-asetelma (SYS) tuottaa itsepainottuvan otoksen. Toiseksi kato on pysynyt melko tasaisena eri väestöryhmissä, joten se ei ole kovin paljon vinouttanut aineistoa. Ja kolmanneksi mielipiteitä koskevien kysymysten ja niistä laskettujen indikaattorien korrelaatio on heikko painotuksessa käytettyjen muuttujien kanssa. Voidaan sanoa, että mielipiteet hajoavat suhteellisen paljon eri väestöryhmissä.

Kotitalouskohtaisissa tiedoissa kuitenkin ilmenee näkyvämpiä eroja painotettujen ja painottamattomien tulosten välillä.

3. Tietojen oikeellisuus ja tarkkuus

Mielialamittareiden luotettavuuden arviointi ei ole yksiselitteistä. Kuluttajien odotuksia koskevan informaation merkitys on kuitenkin yleisesti tunnustettu, ja kuluttajien mielialamittareita on käytetty pitkään ennakoivien talousindikaattorien osina ja talouden ennustemalleissa.

Kuluttajien luottamusindikaattori on ollut laajasti käytössä Suomessa, kun on haluttu ennakoida kuluttajien toimintaa. Se on korreloinut vahvasti yksityisen kulutuksen ja bruttokansantuotteen (BKT) muutosten kanssa. Myös suorat osto-, säästämis- ja lainanottoaikomuksia koskevat kysymykset ovat ennakoineet hyvin kotitalouksien päätösten toteutumista. Kuluttajien työttömyys- ja inflaatio-odotukset ovat olleet varsin osuvia.

Kuluttajabarometrissa on tehty Suomessa muutama luotettavuustutkimus. Kari Djerf analysoi tutkimuksen alkuvaiheessa (1989 ja 1990) eräiden ostoaikomustietojen toimivuutta sekä osuvuutta makrotaloudellisten mittareiden kanssa. Myöhemmin Suomen Pankissa on selvitetty inflaatio-odotusten toimivuutta (Kuismanen & Spolander 1995, Pursiainen 1999, Kangassalo & Takala 2005). Vuonna 1997 tehtiin kattava luotettavuus selvitys kymmenen vuotta toimineesta kuluttajabarometrissa Helsingin CIRET-konferenssiin (Djerf & Takala). Syksyn 2010 CIRET-konferenssiin valmistui jälleen paperi kuluttajabarometrissa ja sen indikaattorien osuvuudesta (Kangasniemi, Kangassalo & Takala).

Keskitettyyn tiedonkeruuseen siirtymisen jälkeen Kangassalo ja Notkola analysoivat vastauskadon rakennetta vanhassa ja uudessa menetelmässä (CIRET 2000). Sittenmin tutkittiin laajemminkin menetelmämuutoksen vaikutuksia kuluttajabarometrin tuloksiin (Kangassalo & Heiskanen 2001; ks. kohdat 2 ja 6).

Otantatutkimuksella kerättyihin tietoihin sisältyy aina tilastollista epätarkkuutta, jota kuitenkin painotuksella vähennetään (ks. edellä kohta 2).

4. Julkaistujen tietojen ajantasaisuus ja oikea-aikaisuus

Kuluttajabarometrin kuukausitulokset ilmestyvät hyvin nopeasti, vain noin viikko haastattelujen päättymisen jälkeen tutkimuskuukauden 27. päivänä (viikonlopun tai pyhän sattuessa seuraavana työpäivänä). Maakunnittaiset barometritulokset (aikasarjat) ajetaan neljännesvuosittain kolmen kuukauden yhdistetystä aineistosta ja julkaistaan vuosineljänneistä seuraavan kuukauden tietojen yhteydessä. Kaikki tiedot ovat julkaistaessa tarkistettuja ja lopullisia.

5. Tietojen saatavuus ja läpinäkyvyys

Kuluttajabarometrin tulokset julkaistaan Tilastokeskuksen ”Tulot ja kulutus” -aihealueella internetissä tiedotteina ja pdf-julkaisuina suomeksi, ruotsiksi ja englanniksi (Uusimmat tilastojulkistukset):

1. Noin viikko haastattelujen päättymisestä ilmestyvät kuukausitiedote ja -julkaisu sekä tietokantataulukot (StatFin ja ASTIKA), joissa esitetään koko maata koskevat tiedot (aikasarjoina).
2. Kuukausittain laaditaan myös taulukkojulkaisu, jossa esitetään yksityiskohtaista tietoa kysymysten vastausjakaumista eri taustamuuttujien mukaan.
3. Neljännesvuosittain julkaistaan maakunnittaisia barometritietoja (aikasarjoja) tietokantataulukkoina.

Kuluttajabarometrin tarkat julkaisuajat: <http://tilastokeskus.fi/til/kbar/tjulk.html>.

Tiedotteiden ja julkaisujen lisäksi Tilastokeskuksesta on tilattavissa kuluttajabarometrin muuta kuvio- ja taulukkomateriaalia. Barometriaineistoa voidaan myös räätälöidä asiakkaan tarpeiden mukaan.

EU:n komission DG ECFIN julkaisee kuukausittain kaikkien EU-maiden barometritulokset (kausitasoitettuina) osoitteessa: http://ec.europa.eu/economy_finance/db_indicators/surveys/index_en.htm.

6. Tietojen vertailukelpoisuus

Kuluttajabarometrin kysymykset ovat aina olleet suurimmaksi osaksi vertailukelpoiset vastaavien kansainvälisten tutkimusten kanssa. Lokakuussa 1995 kuluttajabarometrin mielipidekysymykset yhdenmukaistettiin EU-maiden harmonisoidun kuluttajasurveyn (Consumer Survey) 15 kysymyksen kanssa (nykyisin 17 EU-kysymystä). Suomen omat barometrikysymykset ovat muutamaa poikkeusta lukuun ottamatta olleet mukana samanlaisina tutkimuksen alusta, marraskuusta 1987 lähtien.

Kuluttajabarometrin sisältö poikkeaa paljon muiden tilastojen tiedoista ja käsitteistä eikä valtaosa sen tiedoista (kvalitatiiviset arviot ja odotukset taloudesta) ole suoraan yhteydessä tai vertailtavissa muihin tilastoihin. Kuitenkin tutkimuksen sijoituskohde- ja laiteyleisyyskysymykset ovat tietyin varauksin vertailukelpoisia ja täydentäviä suhteessa Tilastokeskuksen harvemmin toteutettaviin isoihin haastattelututkimuksiin (kulutustutkimus, varallisuustutkimus).

Tiedonkeruumenetelmän muutoksella tammikuussa 2000 oli jonkin verran vaikutusta kuluttajabarometrin vastausjakaumiin. Syksyllä 1999 toteutetun koetutkimuksen perusteella tulokset koskien kuluttajien arvioita kotitaloutensa rahatilanteesta sekä kestotavaroiden ostamisen ja säästämisen edullisuudesta muuttuivat hieman myönteisemmiksi uuden menetelmän seurauksena.

7. Selkeys ja eheys/yhtenäisyys

Kuluttajabarometri on ainoa säännöllisesti (kuukausittain) toteutettava kuluttajien mielialoja ja aikoja selvittävä tutkimus Suomessa. Tutkimus tehdään tärkeimpien kysymystensä osalta täsmälleen samanlaisena kaikissa EU-maissa (ks. edellä kohdat 5 ja 6).

Koska kuluttajabarometrin päätarkoituksena on talouden ja yksityisen kulutuksen muutossuuntien ennakoiminen, tutkimus pyritään toteuttamaan menetelmiensä ja kysymystensä osalta ajassa mahdollisimman muuttumattomana. Näin on Suomessakin turvattu katkeamattomat kuukausittaiset aikasarjat vuodesta 1995 alkaen.

Lisätietoja

Pertti Kangassalo (09) 1734 3598

Vastaava tilastojohtaja:

Ari Tyrkkö

kuluttaja.barometri@tilastokeskus.fi

www.tilastokeskus.fi

Lähde: Kuluttajabarometri 2011, elokuu. Tilastokeskus