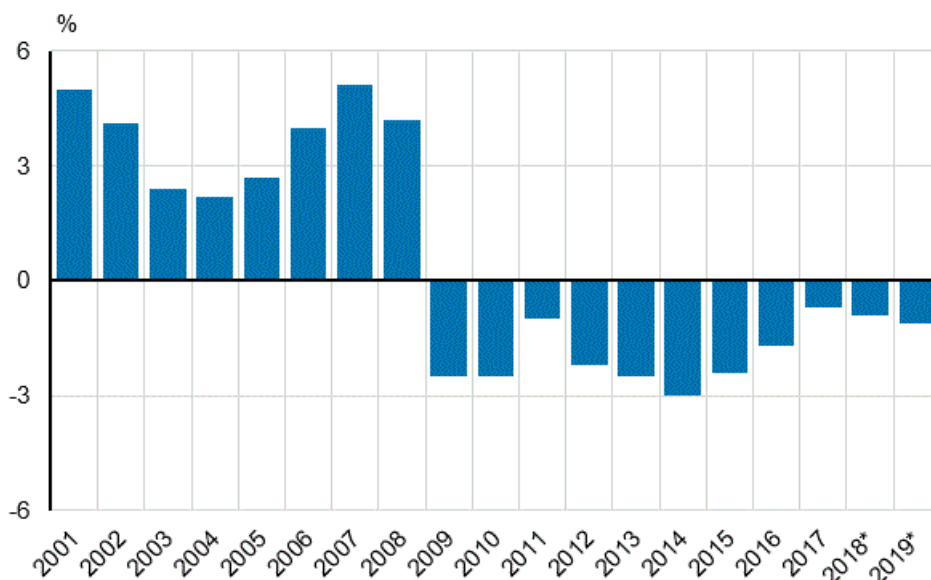


# Julkisyhteisöjen alijäämä ja velka 2019, ennakko

## Julkisyhteisöjen alijäämä 1,1 prosenttia ja velka 59,4 prosenttia suhteessa bruttokansantuotteeseen vuonna 2019

Tilastokeskuksen Eurostatille raportoimien tarkistettujen ennakkotietojen mukaan julkisyhteisöjen alijäämä oli 1,1 prosenttia suhteessa bruttokansantuotteeseen vuonna 2019. Alijäämä alitti selvästi EU:n vakaus- ja kasvusopimuksen mukaisen viitearvon, joka on kolme prosenttia suhteessa bruttokansantuotteeseen. Julkisyhteisöjen EDP-velka eli sulautettu bruttovelka oli vuoden 2019 lopussa 59,4 prosenttia suhteessa bruttokansantuotteeseen. Velan BKT-suhde on alle 60 prosentin viitearvon.

### Julkisyhteisöjen EDP-alijäämä (-), suhteessa bruttokansantuotteeseen

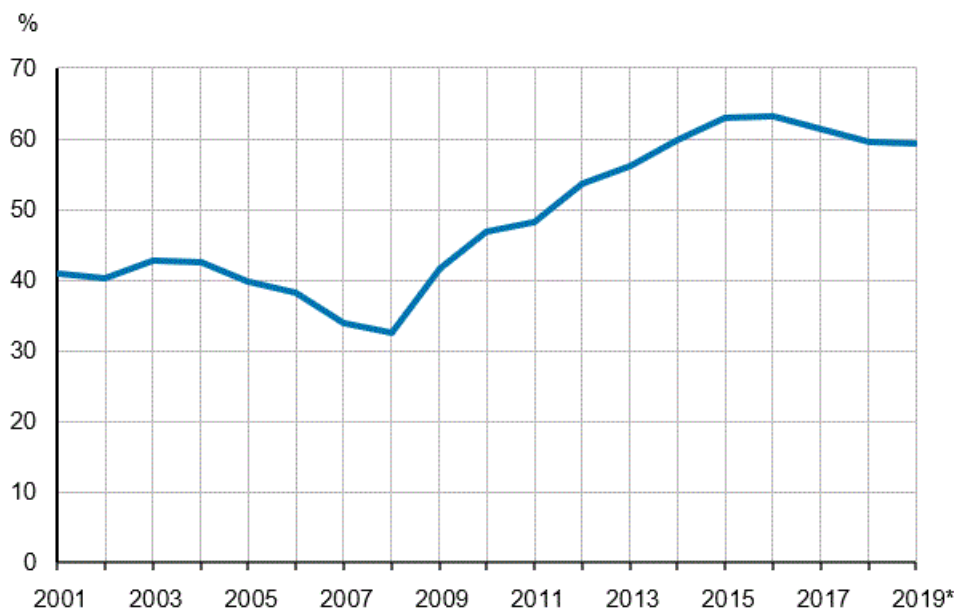


Julkisyhteisöjen alijäämä eli kansantalouden tilinpidon mukainen nettoluotonotto oli 2,7 miljardia euroa vuonna 2019. Julkisyhteisöjen rahoitusasema heikkeni noin 700 miljoonaa euroa edellisvuodesta. Eniten heikkeni paikallishallinnon rahoitusasema, noin 900 miljoonaa euroa vuoteen 2018 verrattuna. Siihen vaikuttivat etenkin merkittävät kasvut sektorin kulutusmenoissa ja investoinneissa. Paikallishallintosektorin alijäämä eli nettoluotonotto oli 2,9 miljardia euroa vuonna 2019.

Valtionhallinnon alijäämä pieneni 110 miljoonaa euroa vuodesta 2018, mutta pysyi kuitenkin selvästi alijäämäisenä. Valtionhallinnon alijäämä oli 2,8 miljardia euroa vuonna 2019.

Sosiaaliturvarahastot jakaantuvat työeläkelaitoksiin ja muihin sosiaaliturvarahastoihin. Työeläkelaitosten ylijäämä oli 2,2 miljardia euroa vuonna 2019, eli suunnilleen sama kuin edellisenä vuonna. Muiden sosiaaliturvarahastojen ylijäämä oli 0,7 miljardia euroa vuonna 2019.

### Julkisyhteisöjen EDP-velka, suhteessa bruttokansantuotteeseen



Julkisyhteisöjen sulautettu bruttovelka (EDP-velka) oli 142,5 miljardia euroa vuoden 2019 lopussa. Velka kasvoi noin kolme miljardia euroa vuonna 2019. Valtionhallinnon velka kasvoi 1,4 miljardia euroa ja paikallishallinnon velka kasvoi 2,9 miljardia. Sosiaaliturvarahastojen velka väheni 0,9 miljardia euroa. Julkisyhteisöjen välisten sulautuserien kasvaminen 229 miljoonalla eurolla vaikutti niin, että koko julkisyhteisöt-sektorin velka kasvoi miljardi euroa vuonna 2019. EDP-velka kuvaa julkisyhteisöjen velkaa talouden muille sektoreille ja ulkomaille, ja sen kehitykseen vaikuttavat sekä sulauttamattoman bruttovelan että julkisyhteisöjen sisäisten velkojen muutokset.

Julkisyhteisöjen neljännesvuosittaisen velan julkistuksessa 16.3. julkisyhteisöjen velkaan tehtiin tarkistus vuosille 2015–2018 alijäämä- ja velkalaadinnan ohjeistuksen (MGDD) päivittyessä. Vuoden 2019 tiedot on laadittu samoin periaattein. Käsittelystä voi lukea lisää päätöksestä [Finnveran luotto- ja takaustappiositoumuksen alaisen toiminnan taloustoimet uudelleen järjestäminen kansantalouden tilinpidossa](#). Nämä vastaavat kirjaukset on nyt viety myös julkisyhteisöjen alijäämä ja velka -tilaston yhteydessä julkistettaviin vuositietoja sisältäviin tietokanta- ja liitetaulukoihin.

Eurostat julkistaa jäsenmaiden tiedot alustavien tietojen mukaan 21. huhtikuuta 2020

### Tilaston sisällöstä ja käsitteistä

Julkisyhteisöjen yli-/alijäämällä tarkoitetaan kansantalouden tilinpidon sektoritilien mukaista nettoluotonantoa/-ottoa, joka on kokonaistulojen ja kokonaismenojen erotus. Esimerkiksi paikallishallinnon tapauksessa käsite poikkeaa sektoriin kuuluvien kuntien ja kuntayhtymien tuloslaskelmien mukaisesta tilikauden yli-/alijäämästä. Keskeinen ero liittyy investointeihin, jotka kirjataan kansantalouden tilinpidossa menoiksi sellaisenaan.

Julkisyhteisöjen tilinpidossa Euroopan väliaikainen rahoitusvakausväline ERVV käsitellään Eurostatin päätöksen perusteella siten, että ERVV:n velanotto tilastoidaan osaksi takauksia myöntäneiden maiden julkista velkaa. Avunsaajamaan ERVV:ltä saama laina tilastoidaan ikään kuin se olisi saatu takaukset myöntäneiltä euromailta, ja nämä maat puolestaan ovat vastaavan summan velkaa ERVV:lle. Tämän seurauksena takaukset myöntäneillä euromailta EDP-bruttovelka kasvaa, mutta nettovelka pysyy ennallaan, koska maille syntyy yhtä iso saaminen avunsaajamailta. Kunkin maan julkisyhteisöjen velkaan kirjattava osuus ERVV:n myöntämistä lainoista lasketaan jakamalla avunsaajamaille annettu laina sovitetulla jako-osuudella (perustuu kuhunkin tukipakettiin osallistuvien jäsenmaiden osuuksiin EKP:n pääomasta).

Vuoden 2019 lopussa Suomen julkisyhteisöjen velkaan on kirjattu 3 401 miljoonaa euroa velkaa ERVV:n myöntämien lainojen perusteella. Vuoden 2018 lopussa määrä oli sama. Vastaavaa käsittelyä ei Euroopan vakausmekanismin (EVM) kohdalla tehdä.

Valtionhallinnon EDP-velka eroaa käsitteellisesti Valtiokonttorin julkaisemasta valtionvelasta. Valtion EDP-velkaan luetaan mukaan lisäksi väliaikaisen rahoitusvakausvälineen ERVV:n myöntämät lainat avunsaajamaille, johdannaissopimuksiin liittyvät saadut vakuustalletukset, ydinjätehuoltorahaston pääoma, valtion elinkaarihankkeiden investoinneista syntyneet velat ja kierrossa olevat kolikot. Kansantalouden tilinpidossa valtionhallintosektori on myös käsitteellisesti laajempi kuin budjetti- ja rahastotalous ([http://www.stat.fi/meta/luokitukset/\\_linkki/julkisyhteisot.html](http://www.stat.fi/meta/luokitukset/_linkki/julkisyhteisot.html)). Valtion Eläkerahasto luetaan kuitenkin sosiaaliturvarahastoihin. Arvostusperiaatteena molemmissa velkakäsitteissä on nimellisarvo, jossa valuutanvaihtosopimusten vaikutus on huomioitu. Kun nämä erot otetaan huomioon päästään EDP-käsitteen mukaiseen valtionhallinnon bruttovelkaan (Liitetaulukko 2). Vuonna 2019 Valtiokonttorin valtionvelka 106,4 mrd. euroa + velan käsitteelliset erot 7,8 mrd. euroa + sektorirajauksesta johtuvat erot 4,0 mrd. euroa = valtionhallinnon bruttovelka 118,2 mrd. euroa. Arvostusperiaatteena molemmissa velkakäsitteissä on nimellisarvo, jossa korko- ja valuutanvaihtosopimusten vaikutus on huomioitu.

Lista julkisyhteisöihin sisältyvistä yksiköistä ja päätöksiä merkittävimmistä sektoriluokitustapauksista löytyy osoitteesta [http://www.stat.fi/meta/luokitukset/\\_linkki/julkisyhteisot.html](http://www.stat.fi/meta/luokitukset/_linkki/julkisyhteisot.html).

# Sisällys

## Taulukot

### Liitetaulukot

Liitetaulukko 1. Julkisyhteisöjen EDP-alijäämä 2008-2019 .....	5
Liitetaulukko 2. Julkisyhteisöjen EDP-velka 2008-2019.....	5
Liitetaulukko 3. Julkisyhteisöjen EDP-alijäämän ja -velan tarkentuminen.....	5

## Kuviot

### Liitekuviot

Liitekuvio 1. Julkisyhteisöjen alasektoreiden kontribuutio julkisyhteisöjen velkaan, mrd. euroa, 1996–2019.....	6
Tietojen tarkentuminen.....	7
Laatuseloste: Julkisyhteisöjen alijäämä ja velka .....	8

# Liitetaulukot

## Liitetaulukko 1. Julkisyhteisöjen EDP-alijäämä 2008-2019 <sup>1)</sup>

Vuosi	Miljoonaa euroa				Suhde BKT:hen, %			
	Valtionhallinto	Paikallishallinto	Sosiaaliturvarahastot	Yhteensä	Valtionhallinto	Paikallishallinto	Sosiaaliturvarahastot	Yhteensä
2008	997	-763	7 880	8 114	0,5	-0,4	4,1	4,2
2009	-8 256	-1 134	4 875	-4 515	-4,5	-0,6	2,7	-2,5
2010	-9 932	-406	5 571	-4 767	-5,3	-0,2	3,0	-2,5
2011	-6 381	-1 055	5 418	-2 018	-3,2	-0,5	2,7	-1,0
2012	-7 383	-2 123	5 172	-4 334	-3,7	-1,1	2,6	-2,2
2013	-7 546	-1 447	3 834	-5 159	-3,7	-0,7	1,9	-2,5
2014	-7 731	-1 514	3 064	-6 181	-3,7	-0,7	1,5	-3,0
2015	-6 307	-1 321	2 501	-5 127	-3,0	-0,6	1,2	-2,4
2016	-5 716	-898	2 853	-3 761	-2,6	-0,4	1,3	-1,7
2017*	-4 040	-452	2 946	-1 546	-1,8	-0,2	1,3	-0,7
2018*	-2 883	-2 000	2 877	-2 006	-1,2	-0,9	1,2	-0,9
2019*	-2 761	-2 922	2 937	-2 735	-1,2	-1,2	1,2	-1,1

1) Negatiivinen arvo kuvaa alijäämää, positiivinen arvo ylijäämää.

## Liitetaulukko 2. Julkisyhteisöjen EDP-velka 2008-2019

Vuosi	Miljoonaa euroa				Suhde BKT:hen, %			
	Valtionhallinto	Paikallishallinto	Sosiaaliturvarahastot	Yhteensä	Valtionhallinto	Paikallishallinto	Sosiaaliturvarahastot	Yhteensä
2008	57 659	10 214	1	63 254	29,7	5,3	0,0	32,6
2009	68 053	11 560	2	75 482	37,4	6,4	0,0	41,5
2010	80 055	12 027	1	88 248	42,6	6,4	0,0	46,9
2011	88 133	12 738	1	95 576	44,5	6,4	0,0	48,3
2012	96 085	14 327	1 947	107 801	47,8	7,1	1,0	53,6
2013	101 298	16 237	1 907	114 888	49,6	7,9	0,9	56,2
2014	107 471	17 675	2 192	123 778	51,9	8,5	1,1	59,8
2015	114 626	18 754	3 156	134 529	54,2	8,9	1,5	63,6
2016	116 989	19 625	2 352	137 419	53,8	9,0	1,1	63,2
2017*	118 080	19 767	2 826	138 422	52,3	8,8	1,3	61,3
2018*	116 763	21 381	2 283	139 324	50,0	9,2	1,0	59,6
2019*	118 183	24 239	1 426	142 507	49,2	10,1	0,6	59,4

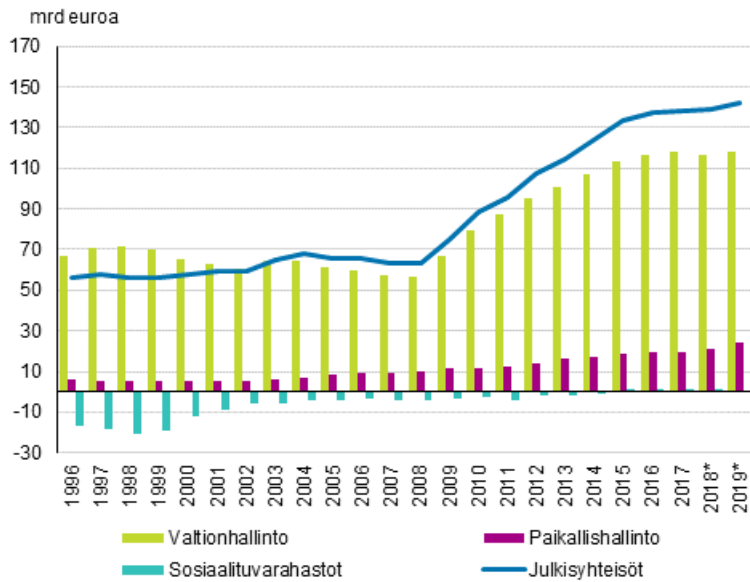
## Liitetaulukko 3. Julkisyhteisöjen EDP-alijäämän ja -velan tarkentuminen

Julkisyhteisöjen alijäämä/velka suhteessa BKT:een, %	Alijäämä <sup>1)</sup>				Velka			
	2015	2016	2017	2018	2015	2016	2017	2018
Vuosi								
Lokakuun 2019 julkistus	-2,4	-1,7	-0,7	-0,8	63,0	62,6	60,9	59,0
Huhtikuun 2020 julkistus	-2,4	-1,7	-0,7	-0,9	63,6	63,2	61,3	59,6
Tarkentuminen, %-yksikköä	0,00	0,00	0,00	-0,03	0,60	0,53	0,44	0,61
josta: alijäämän/velan tarkentuminen	0,00	0,00	0,00	-0,03	0,60	0,54	0,46	0,39
josta: BKT:n tarkentuminen	0,00	0,00	0,00	0,00	0,00	-0,01	0,01	0,22

1) Negatiivinen arvo kuvaa alijäämää, positiivinen arvo ylijäämää.

# Liitekuviot

**Liitekuvio 1. Julkisyhteisöjen alasektoreiden kontribuutio julkisyhteisöjen velkaan, mrd. euroa, 1996–2019**



# Tietojen tarkentuminen

## Julkisyhteisöjen EDP-alijäämän ja -velan tarkentuminen 2016–2019, miljoonaa euroa

	Tilastovuosi	Uusin julkistus	1. julkistus <sup>1)</sup>	Tarkentuminen, uusin miinus ensimmäinen
Alijäämä	2016	-3 761	-4 100	339
	2017	-1 546	-1 279	-257
	2018	-2 006	-1 347	-659
	2019	-2 735	-2 735	0
Velka	2016	137 419	136 054	1 365
	2017	138 422	137 286	1 136
	2018	139 324	137 545	1 779
	2019	142 507	142 507	0

1) Vuosi 2016, alijäämä: Kansantalouden tilinpito 16.3.2017. Vuosi 2016, velka: Julkisyhteisöjen velka neljännesvuosittain 16.3.2017.  
Vuosi 2017, alijäämä: Kansantalouden tilinpito 16.3.2018. Vuosi 2017, velka: Julkisyhteisöjen velka neljännesvuosittain 16.3.2018.  
Vuosi 2018, alijäämä: Kansantalouden tilinpito 15.3.2019. Vuosi 2018, velka: Julkisyhteisöjen velka neljännesvuosittain 15.3.2019.  
Vuosi 2019, alijäämä: Kansantalouden tilinpito 16.3.2020. Vuosi 2019, velka: Julkisyhteisöjen velka neljännesvuosittain 16.3.2020.

# Laatuseloste: Julkisyhteisöjen alijäämä ja velka

## 1. Tilastotietojen relevanssi

Tilasto sisältää tietoja Suomen julkisen talouden alijäämästä ja velasta. EU:n jäsenmaat raportoivat EU-komissiolle kahdesti vuodessa nk. EDP-alijäämä- ja velkatiedot, joita käytetään EU:n vakaus- ja kasvusopimuksen yhteydessä arvioitaessa jäsenmaiden julkisen talouden tilaa. Raportointi on osa niin kutsuttua liiallisten alijäämien menettelyä (=Excessive Deficit Procedure, EDP). Alijäämäraportointi perustuu EU:n kansantalouden tilinpitojärjestelmään EKT 2010 ja erilliseen EU:n asetukseen (479/2009, muutettu viimeksi asetuksella 220/2014). Eri maiden toimittamat tiedot ovat keskenään vertailukelpoisia.

Tilasto sisältää tietoja Suomen julkisyhteisöjen alijäämästä ja bruttovelasta ja niiden muutokseen vaikuttaneista tekijöistä sekä tietoja valtionhallinnon, paikallishallinnon ja sosiaaliturvarahastojen EDP-alijäämien ja budjettialijäämien eroista.

Käytetyt luokitukset:

Euroopan tilinpitojärjestelmä EKT 2010; Eurostat 2013

Sektoriluokitus 2012; Käsikirjoja 5, Tilastokeskus

Rahoitusvaadeluokitus 1996; Käsikirjoja 6, Tilastokeskus.

Tilaston taustalla olevien julkisen talouden tilastojen laadintaan vaikuttavat keskeisesti myös EKT 2010 alijäämä- ja velkamanuaali (Manual on Government Deficit and Debt - Implementation of ESA 2010) sekä Eurostatin erillispäätökset tiettyjen julkiseen talouteen liittyvien operaatioiden käsittelystä.

## 2. Tilastotutkimuksen menetelmäkuvaus

Tilasto on pääasiassa muista tilastoista johdettu tilasto. Tilaston laadinnassa käytetään tietolähteenä lähinnä kansantalouden tilinpidon ja rahoitustilinpidon julkisyhteisöjä koskevia tietoja. Täydentävinä lähteinä käytetään mm. Valtiokonttorin raportteja, kuntien ja kuntayhtymien talous- ja toimintatilastoa ja sosiaaliturvarahastojen tilinpäätöksiä.

## 3. Tietojen oikeellisuus ja tarkkuus

Alijäämä- ja velkalukujen laatuun kohdistuu tarkkaa seuranta EU:n komission taholta. Koska tilasto on pääasiassa muista tilastoista johdettu tilasto, sen lähdetilastojen laadulla on ratkaiseva merkitys tilaston luotettavuuden kannalta. Tiedot pohjautuvat suurelta osin kansantalouden tilinpidon ja rahoitustilinpidon tietoihin, joten esimerkiksi BKT-suhdeluvut muuttuvat aina bruttokansantuotteen tarkentuessa.

Kansantalouden tilinpidon ja rahoitustilinpidon tietojen tarkentumisesta on yksityiskohtaisempaa tietoa näiden tilastojen kotisivuilla. Jokaisen tietojen toimituksen yhteydessä EU:n komissiolle Eurostat tarkistaa jäsenmaiden tietoja noin kolmen viikon ajan ja tämän tarkistusprosessin yhteydessä tiedot saattavat myös päivittyä. Alijäämä- ja velkatietojen osalta lähdetilastojen laadinnassa käytetty aineisto koostuu pääosin julkisyhteisöjen tilinpäätösaineistoista ja hallinnollisista aineistoista. Alipeittoa ei juuri esiinny, koska lähes kaikki pää tietolähteet perustuvat totaaliaineistoihin.

Ennakkojulkistuksissa lopullisia tietoja ei ole juurikaan käytettävissä, joten tarkkuustaso on tällöin alempi kuin myöhemmissä julkistuksissa.

## 4. Julkaistujen tietojen ajantasaisuus ja oikea-aikaisuus

Edellistä vuotta koskevat alustavat ennakkotiedot julkistetaan maaliskuun alussa. Mikäli maaliskuun aikana saadaan käyttöön tarkentuneita lähdeaineistoja, tietoja voidaan päivittää maaliskuun lopussa. Syyskuun lopussa julkaistaan tarkistetut tiedot. Tiedot raportoidaan EU:n komissiolle kahdesti vuodessa (maaliskuun lopussa ja syyskuun lopussa).



Tiedot ovat ennakkollisia siihen saakka, kunnes kansantalouden tilinpidon tiedot ovat lopullisia eli kaksi vuotta tilastovuoden päättymisen jälkeen.

Tiedot voivat muuttua tämän jälkeenkin menetelmämuutoksista johtuvien aikasarjatarkistusten yhteydessä.

## 5. Tietojen saatavuus ja läpinäkyvyys/selkeys

Tilaston tiedot julkaistaan kolme kertaa vuodessa tilaston kotisivuilla Julkinen talous -aihealueella. EU:n komissiolle laaditun alijäämä- ja velkaraportin sisältö julkaistaan tilaston kotisivuilla. Raportti sisältää myös Valtiovarainministeriön tuottamat ennustetiedot kuluvan vuoden julkisesta alijäämästä ja velasta.

Lisäksi Euroopan Unionin tilastovirasto Eurostat julkaisee tilaston tiedot kotisivuillaan.

Kuvaus tilaston laadinnassa käytetyistä menetelmistä on julkaistu tilaston kotisivuilla.

## 6. Tilastojen vertailukelpoisuus

Sekä EDP-alijäämästä että -velasta on saatavissa aikasarja vuodesta 1975 lähtien. Aikasarjat ovat pääosin vertailukelpoisia vuodesta toiseen.

## 7. Selkeys ja eheys/yhtenäisyys

EDP-ylijäämä/alijäämä vastaa kansantalouden tilinpidossa (EKT 2010) laskettua julkisyhteisöjen nettoluotonantoa/-ottoa.

EDP-velkakäsite poikkeaa EKT 2010:stä sekä arvotuksen että kattavuuden osalta. EKT 2010:n mukaisessa rahoitustilinpidossa rahoitusvarat ja velat arvotetaan markkina-arvoon, sen sijaan EDP-velka arvotetaan nimellisarvoon. EKT 2010:n mukaisista rahoitusvaateista johdannaisia, kauppaluottoja ja siirtovelkoja ei huomioida velan kannassa.

### Lisätietoja

Lotta Sjöblom 029 551 3342

Antti Suutari 029 551 3257

Vastaava tilastojohtaja:  
Jan Nokkala

[rahoitus.tilinpito@tilastokeskus.fi](mailto:rahoitus.tilinpito@tilastokeskus.fi)

[www.tilastokeskus.fi](http://www.tilastokeskus.fi)

Lähde: Julkisyhteisöjen alijäämä ja velka, Tilastokeskus

Asiakaspalaute: [www.tilastokeskus.fi/palaute](http://www.tilastokeskus.fi/palaute)

---

Tietopalvelu ja viestintä, Tilastokeskus  
puh. 029 551 2220  
[www.tilastokeskus.fi](http://www.tilastokeskus.fi)

Julkaisutilaukset, Edita Publishing Oy  
puh. 020 450 05  
[asiakaspalvelu.publishing@edita.fi](mailto:asiakaspalvelu.publishing@edita.fi)  
[www.editapublishing.fi](http://www.editapublishing.fi)

ISSN 1796-0479  
= Suomen virallinen tilasto  
ISSN 1799-5892 (pdf)